

1991年度

主要業務計劃

忠清北道教育廳

順 序

I. 沿 革	4
II. 一 般 現 況	5
III. 忠北教育의 志向	12
IV. '91主要業務計劃	13
V. 主要懸案課題	23

I. 沿 革

- 1949. 12. 31. • 教育法 制定 (法律 第 86 號)
- 1952. 6. 4. • 市郡 教育自治制 實施
- 道文教社會局에서 文教行政 管掌
- 1962. 1. 6. • 市郡 教育自治制 廢止 (市郡 機構에 編入)
(閣令 第 233 號 教育法改正法律 第 955 號)
- 道文教社會局을 教育局으로 改編
- 1964. 1. 1. • 道·市郡單位 教育自治制 實施
(教育法改正法律 第 1435 號)
- 合議制執行機關인 道教育委員會 設置
- 教育委員會 職制 改正 (2局 4課)
- 1966. 10. 3. • 廳舍 新築 移轉 (清州市 榮洞 84)
- 1972. 12. 30. • 教育委員會 職制 改正 (大統領令 第 6349 號)
- 副教育監制 新設
- 教育委員會 課 增設 (2局 7課)
- 忠州市·中原郡教育廳 統合
- 1977. 9. 28. • 教育委員會 職制 改正 (大統領令 第 8709 號)
- 實業教育課 新設 (2局 8課)
- 1978. 3. 7. • 教育委員會 職制 改正 (大統領令 第 8881 號)
- 企劃監查擔當官室 新設 (2局 1擔當官 8課)
- 1979. 9. 1. • 廳舍 新築 移轉 (現 位置)
- 1981. 11. 19. • 教育委員會 職制 改正 (大統領令 第 10632 號)
- 副教育監制 廢止
- 實業教育課 廢止 (2局 1擔當官 7課)
- 1984. 4. 6. • 教育委員會 職制 改正 (大統領令 第 11401 號)
- 科學技術課 新設 (2局 1擔當官 8課)
- 1991. 3. 26. • 地方教育自治制 (廣域) 實施 (法律 4347 號)
- 教育委員會 - 審議議決機關
- 教育監 - 執行機關
- 教育長 - 下級教育行政機關

II. 一般現況

1. 地域與件

2. 行政組織

3. 學校現況

4. 學校法人現況

5. 財政現況

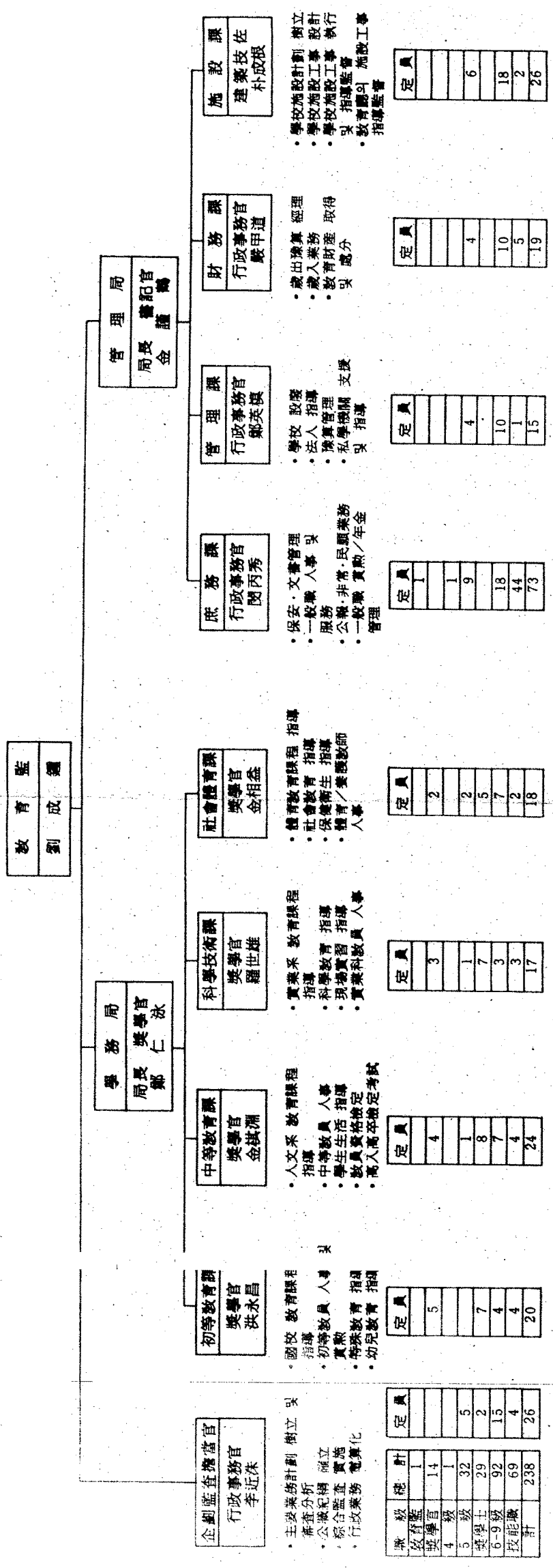
1. 地域與件

- 面積 : 7,436 km² (全國의 7.5%)
- 人口 : 1,414 千名 (家口數 355 萬)
- 行政區域 : 3 市 10 郡 158 邑面洞
- 就業構造 : 1 次産業 36.4%, 2 次 18.7%, 3 次 44.9%
- 地域의 特殊性
 - 忠·孝·禮의 崇尚과 教育·文化의 高漲
 - 世界最古의 印刷文化 發祥地
 - 豐富한 用水와 觀光資源
 - 國土의 中心部, 首都圈 隣接 內陸
 - 3 個의 高速道路 通過등 交通의 要衝地
 - 尖端産業施設 및 農工團地의 擴張
 - 離農增加에 따른 農村學生數의 激減

2. 行政組織

機

• 本 2 局 • 擔當官 • 8 課 • 34 保



- 直屬 : 9
- 下級行政機關 : 11 (教育廳)
- 定員 : 1,964 名
- 教員 : 1,977 名
- 教育門職 : 204 名
- 職 : 894 名
- 技職 : 889 名

※ 總教(國・私立(舍)) : 13,107 名

3. 學校現況

'91.6.30. 現在

區 分	學 校 數	學 級 數	學 生 數	教 員 數
計	886	8,165	319,182 全國對比 3.2%	13,107
幼 稚 園	374	598	15,794	710
國 民 學 校	326	4,318	149,146	5,299
中 學 校	109	1,610	75,863	3,449
高 等 學 校	68	1,446	72,082	3,387
特 殊 學 校	7	94	926	142
產 業 體 附 設 學 校	2	52	2,670	70
特 別 學 級	(4)	47	2,701	50

4. 學校法人現況

'91.6.30. 現在

法 人 數	學 校 數					教 員 數	學 生 數
	國	中	高	特 殊	計		
24	1	20	18	2	41	1,535	41,098

5. 財政現況

'91.6.30. 現在

○ 款別内譯

(單位：千圓)

歲 入		歲 出	
款 別	金 額	款 別	金 額
1. 財産收入	1,497,995	1. 教育行政費	10,448,805
2. 使用料 및 手數料	24,344,101	2. 教育事業費	7,462,710
3. 實習收入	901,521	3. 國民學校費	100,128,281
4. 地方教育財政 交付金	216,432,391	4. 學校費	101,923,438
5. 地方教育讓與金	46,093,000	5. 幼兒特殊教育費	4,241,961
6. 補助金	1,768,704	6. 施設費	12,768,826
7. 寄附金	325,230	7. 教育環境改善 事業	17,721,896
8. 過年度收入	6,064	8. 過年度支出	139
9. 轉入金	1,231,671	9. 轉出金	12
10. 地方教育債	1	10. 自治團體에 대한 交付金	40,216,414
11. 雜收入	4,836,930	11. 償還金	27,400
12. 移越金	2,391,561	12. 豫備費	4,889,287
合 計	299,829,169	合 計	299,829,169

○ 性質別 内譯

(單位：千圓)

區 分		豫 算 額	構 成 比 (%)	備 考
歲 入	計	299,829,169	100	
	自體收入	34,303,402	11.4	
	依存收入	265,525,767	88.6	
歲 出	計	299,829,169	100	
	人件費	224,469,707	74.9	
	學校運營費	33,908,595	11.3	
	教育環境改善 事業費 及 施設費	30,493,771	10.2	
	行政 及 事業費	6,040,387	2.0	
	豫備費 及 其他	4,916,709	1.6	

Ⅲ. 忠北教育의 志向

教育의 目標

祖國의 先進化에 寄與할
自主 · 創造 · 道德的 韓國人 育成

教育行政의 方向

- 人 間 教 育 의 定 着
- 學 習 方 法 의 轉 換
- 教 育 環 境 의 改 善
- 教 育 의 主 人 찾 기

教育의 本質 追求

IV. '91主要業務計劃

1. 國民精神의 振作
2. 基礎教育의 充實
3. 科學·技術教育의 振興
4. 教育의 秀越性 追求
5. 國際化教育의 擴充
6. 教育環境의 刷新
7. 教育自治의 準備

1. 國民精神의 振作

○ 統一力量의 培養

- 民族共同體 統一指向教育
 - 愛國意識 培養 / 傳統文化의 繼承
 - 民主的 生活經驗의 擴大 : 討議文化 定着
- 民族分斷을 克服하는 教育
 - 民族의 和合과 同質性 回復
- 걸프事態 / UR 對備 經濟教育의 內實
 - 儉素한 生活 / 國產 學用品 愛用 / 에너지節約 實踐教育

○ 節制教育의 強化

- “ 잘 살기에서 바르게 살기 ” 로 社會氣風 造成
- 國民精神 改新 先導活動 : 學生運動 展開
- 學校에서 過保護 / 過消費 / 無規制의 排除
 - 禮節教育 : 基本生活習慣 指導 / 民主市民의 資質 涵養
 - 經濟教育 : 勤儉·貯蓄生活 / 先進經濟國의 跳躍기틀 造成
 - 秩序教育 : 家庭 / 學校 / 社會에서 自律的生活 教育。
- 節制教育 行事を 통한 汎國民的 次元의 教育弘報 展開

○ 環境保全 教育의 活性化

- 自然사랑 教育의 強化
 - 天然資源에 대한 바른 認識 提高
 - 自然保護의 活性化 : 글짓기 / 그리기 / 雄辯
 - 環境監視의 自任
- 環境淨化 教育의 內實
 - 學校周邊 環境淨化 積極推進 : 地域社會와 連繫實施
 - 教育環境의 公園化 : 常綠樹 / 有實樹 造成
 - 고장의 觀光名所 清潔維持 : 休紙 / 汚物 되 가져오기

2. 基礎教育의 充實

○ 學力觀의 轉換

- 바른 學力觀의 定立
 - 教育本質의 回復 : 知/德/體/技의 均衡 調和
 - 合理的 意思決定能力 培養 : 價值觀의 定立
- 學習方法의 轉換
 - 생각하고/짓고/만들고/키우고/뛰는 勞作學習
 - 自己學習力의 培養
 - 課外공부 없는 學習
 - 討議中心의 學習
 - 教育放送의 積極 活用
- 創意力 伸張
 - 參考書 없는 教室 : 思考力 培養
 - 知識이 아닌 知慧 기르기 : 多樣한 學習資源의 活用
- 初等教育
 - 基礎·基本生活習慣의 形成
 - 暗記爲主教育에서 思考·探究學習으로
- 中等教育
 - 讀書生活의 習慣化
 - 入試爲主教育에서 人間教育으로
- 特殊教育
 - 特殊教育 對象者의 早期判別 管理 : 精薄兒/肢體不自由兒
 - 特殊學校·學級 教育課程의 內實

○ 入試方法의 改善

- '94年 大入制度 改善對備 研究
- 高校入試에 作文比重 擴大 : 個人差 考慮/9點 反映
- 特性化 高校 入試制度 改善 : 內申·適性 反映

○ 評價方法的改善

- 目標指向 評價觀의 定着
 - 評價結果의 教育的 再投入 : 學習結果物의 分析的 指導
 - 指導教師의 直接出題/採點 : 年1 - 2回
- 多樣한 評價方法의 適用
 - 主觀式評價 領域의 擴大 : 作文/論述能力 培養
 - 個人의 潛在能力을 啓發하는 評價 研究
- 褒賞制의 概念 轉換
 - 賞讚의 機會 擴大
 - 教科別 學力賞 및 技能/藝能賞의 對等處理

○ 健全한 學生文化의 形成

- 地域中心 綜合生活館의 建立
 - 生活現場에 適應시키는 實習教育場 : 4棟
 - 統·廢合된 學校 및 野營場 活用
 - 生活館 修鍊指針書 編纂 活用/專擔教師 配置
- 忠北學生會館의 完成
- 相談活動의 活性化
 - 地域特性에 맞는 相談 運營 : 3地域 5室
 - 進路/人口/性 教育의 充實
 - 事故 豫防教育의 積極化 : 藥物 誤·濫用

○ 忠北學生綜合野營場 機能 擴充

- 丹齋教育院의 學生修鍊機能 分離 吸收
 - 青少年들의 心身鍛鍊/情緒純化/趣味活動에 寄與
 - 青少年 文化生活의 空間 提供 : 親交活動
- 宿泊棟 新築
 - 年中/中心生活館 修鍊活動 期待

3. 科學·技術教育의 振興

○ 基礎科學教育의 充實

- 必須 實驗·實習單元의 徹底한 履行
 - 實驗·實習報告書 作成 授業展開 : 實驗室教育
 - 繼續觀察記錄의 習慣 形成
- 컴퓨터教育의 充實
 - 優秀學生 早期選拔 및 體系的 指導
 - 컴퓨터教育의 充實한 指導 / 컴퓨터教育센터 運營
- 教育用 컴퓨터 普及 擴大 : 1,411 臺

○ 高校 教育體制 改編

- 一般系高校의 職業課程 併設 運營
 - 商業系列 設置 擴大 : 8 個校 ⇨ 9 個校 (周德高)
 - 家事·實業系列 設置 : 藥城女高 ('92)
 - 工業系列 設置 擴大 : 2 個校 ⇨ 5 個校
(周德高, 槐山高, 丹陽高)
- 一般系高校의 實業系 轉換
 - 工高로 轉換 : 2 個校
(米院高 ⇨ 米院工高, 金旺高 ⇨ 金旺工高)
 - 商高로 轉換 : 2 個校 (鎭川女高 ⇨ 鎭川商高,
會坪女高 ⇨ 會坪商高)
 - 人文高 改編 : 1 個校 (鎭川高 ⇨ 男女共學)
- 農業系高校의 學科 改編
 - 淸州 農 高 : 造園, 食品加工科
 - 忠州 / 堤川 農高 : 農機械, 造園, 食品加工科
 - 報恩 農工 高 : 化工科

- 工業系高校의 學科 新·增設
 - 機械科 : 淸州機械工高 / 忠州工高 / 韓國鑛山工高
 - 電子科 : 淸州機械工高

※ 期待效果

- 教育費 負擔으로 생기는 農村負債의 緩和에 寄與
- 大入競爭의 緩和과 進路早期選擇의 雰圍氣 造成
- '91.3.1. 人文 57 : 實業 43 達成
 人文 53 : 實業 47 (職業課程 包含)
- '92.3.1. 人文 54 : 實業 46 達成
 人文 49 : 實業 51 (職業課程 包含)

○ 淸州圈域의 學校 再配置

• 背景

- 教育環境이 劣惡한 學校를 淸州市近郊로 移轉
- 實業系高校 收容能力 擴大

• 內容

- 學校新設 : 1 個校 (忠北工高)
- 學校移轉 : 6 個校 (高 4 校, 中 2 校)
- 學校統合 : 2 個校 (男中·女中)
- 學校改編 : 2 個校
 (米院高 ⇨ 米院工高, 會坪女高 ⇨ 會坪商高)
- 時 期 : '91. 3 月 着手 ⇨ '92.12 月 完了豫定

※ 期待效果

- 學校環境 (學校敷地 狹小 / 騒音 / 老朽施設 等) 의 改善
- 優秀한 技能人力 養成體制 確立
- 淸州市 都市發展 및 交通難 解消에 寄與

4. 教育의 秀越性 追求

○ 秀越性教育의 內實

- 特殊(英才) 教育對象者의 體系的 管理
 - 幼稚園부터 高校까지
 - 科學, 藝·體能, 一般英才의 秀越性 啓發
 - 劃一性教育 脫皮 : 個性 伸張
- 越班制 實施 研究

○ 外國語教育의 活性化

- 國際化에 能動的으로 對處하는 教育
 - 國民學校부터 多國語 特活課程 運營 : 會話中心
- 高等學校의 第2外國語 複數化 擴散
 - 第2外國語 特別教室 運營
 - 多國語教育 示範市 持續 運營 : 忠州市 一般系高校
- 多國語 口話大會 開催 : 國·中

○ 高校 特性化 定着

- 忠北體育高 開校(6學級 規模) : '91.3.
 - 金川高 體育科 吸收
 - 體育選手의 系列化, 精銳化
- 忠北科學高 運營의 內實
 - 英才次元 프로그램 開發 適用
- 清州中央高 運營의 內實
 - 藝術系列 : 美術 / 音樂 / 舞踊科
 - 語學系列 : 多國語科(獨語, 佛語, 中語, 日語, 西·露語科)
- 忠州市內 高校 多國語科 併設 推進 : '92.3. 開校

○ 特性化 高校로 連繫하는 中·國校의 英才教育體制 確立

※ 期待效果

- 참다운 意味에서의 英才教育 接近
- 入試爲主教育의 解消와 劃一化의 脫皮

5. 國際化 教育의 擴充

- 國際理解 教育의 強化
 - 外來文化에 대한 主體的 理解와 受容
- UR對備 教育의 強化
 - 市場開放에 따른 經濟教育의 內實
 - 農産物 輸入開放에 對處하는 教育
 - UR의 理解와 受容 : 農産物 交易의 秩序
 - 우리 農産物의 利用 擴大 : 傳統飲食 開發教育
 - 農民教育센터 設置 運營
 - 科學營農技術의 研究
 - 國際競爭力이 있는 優秀農産物의 開發
 - 農業機械教育의 活性化
 - 營農後繼者 教育 充實
 - 地域 高所得作物 栽培技術 普及
 - 知的 所有權問題의 바른 理解
- 國際交流의 擴充
 - 外國과의 結緣 및 訪問交流의 勸獎
 - 國際行事に 自律參與 支援
 - 教職員 國外研修의 內實
 - 外國語教師 國外 語學現地研修 擴大
 - 英語 · 獨語 · 佛語教師
- 在外 國民教育의 地域分擔 遂行
 - 在美 / 日 / 中 / 蘇 等

6. 教育環境의 刷新

○ 學校環境의 改善

- 教員勤務環境·老朽教育施設 等 : 174 億원
- 教育施設工事 關聯 教員意見 收斂

○ 私學의 均衡的 發展

- 私立學校 財政缺陷額 支援 : 37 個校 110 億원
- 私立教員의 公立交流 擴大
- 私學에 對한 各種 支援 및 研修의 均衡維持

○ 學校給食의 擴大 및 合理的 運營

- 給食學校 運營의 內實
 - 僻地型 22 個校 / 農村型 24 個校 / 都市型 4 個校
- 缺食兒童 給食費 支援
- 給食學校의 指定 擴大 : 12 個校
- 特殊學校 給食指定 : 8 個校

○ 國校 3 複式學級の 解消

- 3 複式學級 現況 : 5 個校 8 學級 ('90 : 35 個校 54 學級)
- 解消對策 : 統·廢合 3 / 自然減少 2
- 小規模國校 統·廢合 : 分教場格下 13 個校, 廢止 19 個校
- 廢止學校 施設 教育的 再活用 推進

※ 期待效果

- 教育課程의 充實한 履行으로 學習缺損 防止
- 全人教育遂行을 위한 效率的인 學習展開 可能

7. 教育自治의 準備

○ 教育行政의 民主化

- 公開行政의 實現 : 人事 / 財政
- 教師와 學校의 苦衷을 풀어주는 獎學行政 具現
 - 教職의 뜻 모으기 / 教育의 자리잡기
 - 地域別 獎學協力體制의 活性化
- 學校長의 透徹한 教育觀에 의한 指導性 發揮
 - 學校經營에 無原則, 非合理性, 非民主性的 改善
 - 健全한 同好集團 및 教員團體의 支援 : 研究雰圍氣 造成
- 公職者 服務紀綱 確立의 持續的 推進
 - 意識改革과 資質向上 : 自律 / 創意 / 責任

○ 家庭·社會와 連繫한 教育機能 活性化

- 學父母 및 地域人士의 學校教育奉仕制 誘導
- 學父母와의 對話機會 擴大

○ 教育自治制의 定礎

- 教育自治制에 대한 올바른 理解와 弘報
 - 全教職員에 대한 教育 및 弘報 : 2月中
 - 講師招聘 巡廻教育 : 本廳 / 直屬機關 / 各 教育廳
- 教育自治 準備 徹底
 - 教育自治制 準備委員會 運營 活性化
 - 法規整備 / 業務移讓 / 行政機構 및 定員 再調整 推進
 - 會議室 및 豫算確保 講究

V. 主要 懸案課題

1. 忠北學生會館 建立

- 目 的
 - 全人教育을 위한 學生文化 創造의 綜合活動 場 造成
 - 青少年의 健全한 價値觀 形成
- 事業規模
 - 敷 地 : 3,240 m^2 (800 坪)
 - 延建坪 : 4,724 m^2 (1,429 坪)
 - 層 數 : 6 層 (地下 1 層, 地上 5 層)
 - 位 置 : 清州市 榮洞 79 番地
 - 用 途 : 教育研究院 / 學生圖書館 / 青少年相談室 / 會議室 / 展示室 / 體育・文藝活動 空間 提供
- 事業期間
 - 1989. 1. ~ 1991.11.
- 期待效果
 - 青少年의 心身鍛鍊, 情緒純化, 趣味活動의 場 造成
 - 學生事故 豫防教育의 積極 圖謀
- 豫算所要額 : 17 億 4 千萬원
 - 自 體 : 12 億 4 千萬원
 - 國 庫 : 5 億원

2. 忠北學生綜合野營場 宿泊棟 및 生活館 新築

○ 目 的

- 青少年의 身體的 · 情緒的 健康增進
- 青少年의 自我發見 및 餘暇觀 定立

○ 事業規模

- 延 建 坪 : 1,624.3 m^2 (492 坪)
- 層 數 : 5 層 (地下 1 層, 地上 4 層)
- 收容人員 : 170 名
- 位 置 : 鎮川郡 文白面 銀灘里 忠北學生綜合野營場內

○ 事業期間

- 1991. 7. ~ 1992. 5.

○ 期待效果

- 宿泊棟設置로 인한 冬節期 野營活動 期待
- 丹齋教育院 學生修鍊機能 吸收

○ 豫算所要額 : 6 億 3 百萬圓

- 自 體 : 1 億 3 百萬圓
- 國 庫 : 5 億

3. 清州圈域의 學校再配置

○ 目 的

- 教育環境의 人間化 圖謀
- 實業系高校 收容能力 擴充 및 技能人力 培養

○ 方 針

- 一般系高校 學級減縮으로 實業系高校에 增設
- 一部 私學機關(中·高)의 清州市 郊外 移轉 勸誘

○ 對象學校

- 學校新設 : 1 個校 (忠北工高)
- 學校移轉 : 高 4 個校 / 中 2 個校
- 學校統合 : 2 個校 (男中, 女中)
- 學校改編 : 2 個校 (米院高 ⇒ 米院工高, 會坪女高 ⇒ 會坪商高)

○ 施行期間

- 1991. 3. 1. ~ 1992. 12. 31.

○ 期待效果

- 學校環境 (學校敷地 狹小 / 騒音 / 老朽施設 等) 의 改善
- 優秀한 技能人力 養成體制 確立
- 清州市 都市發展 및 交通難 解消에 寄與

4. 忠北體育高等學校 設立

- 目 的
 - 體育英才의 早期發掘 指導
 - 體育 專門教育의 實施로 體育人의 底邊擴大
 - 體育 優秀選手 및 指導者 育成
- 設 立
 - 設 置 : 清州市 體育施設團地內 忠北水泳場 敷地
 - 學校規模 : 總 6 學級 240 名 (學年當 2 學級 (男·女) , 級當 40 名) 教室 12 室 / 寄宿舍 240 坪 / 其他 附帶施設
 - 設立方法 : 現 金川高 體育科 分離 吸收
 - 開 校 : '91. 3. 1.
- 設立運營方案
 - 清州市 綜合體育施設團地內 體育施設을 學校 教育實習場으로 活用
 - 學校施設은 道教育廳이 設立하여 清州市에 寄附採納하고 寄附採納後 學校施設로 無償 永久使用
 - 清州市는 都市計劃 變更등 學校設立에 必要한 措置 講究
- 期待效果
 - 綜合體育施設團地의 既存施設 活用으로 豫算節減 效果 (新設時 200 億원 所要 推定)
 - 優秀選手의 早期發掘 및 科學的 / 組織的 訓練으로 有能한 體育人과 國家代表選手 育成
- 豫算所要額
 - 總所要額 : 19 億원
 - 確 保 額 : 6 億 4 百萬원
(體育會 3 億원, 忠清北道 3 億 4 百萬원)
 - 不 足 額 : 13 億원 (體育青少年部에 建議中)

5. 丹陽工業高等學校 寄宿舍 마감工事

○ 目 的

- 地理的으로 奧地인 丹陽工業高等學校에 寄宿舍를 完成함으로써, 遠距離 通學生 및 寄宿舍 利用 希望學生들을 모두 收容하여 有能한 技能人力 養成에 이바지하고자 함.

○ 事業規模

- 位 置 : 丹陽郡 丹陽邑 地下里 丹陽工業高等學校內
- 規 模 : 2,081 m^2 (地下 1層, 地上 3層)
- 寄宿舍 收容現況

收容對象學生數	寄宿舍 收容能力	不 足	備 考
169 名	104 名	65 名	

- 豫算所要額 : 6 億 4 千 7 百萬원
 - 既投資額 : 4 億 6 千 7 百萬원
 - 不 足 額 : 1 億 8 千萬원 (3層 內部施設)
- 工事推進實績
 - 骨組工事 完了 : '84. 4. - '84. 9.
 - 2層工事 完了 : '87. 9. - '87. 12.
- 向後工事計劃 : 寄宿舍 3層 (12室 - 647 m^2) 마감工事

○ 對 策 : 不足額 自體確保