

1991. 7. 31

建設委員會

主要業務報告

建設都市局

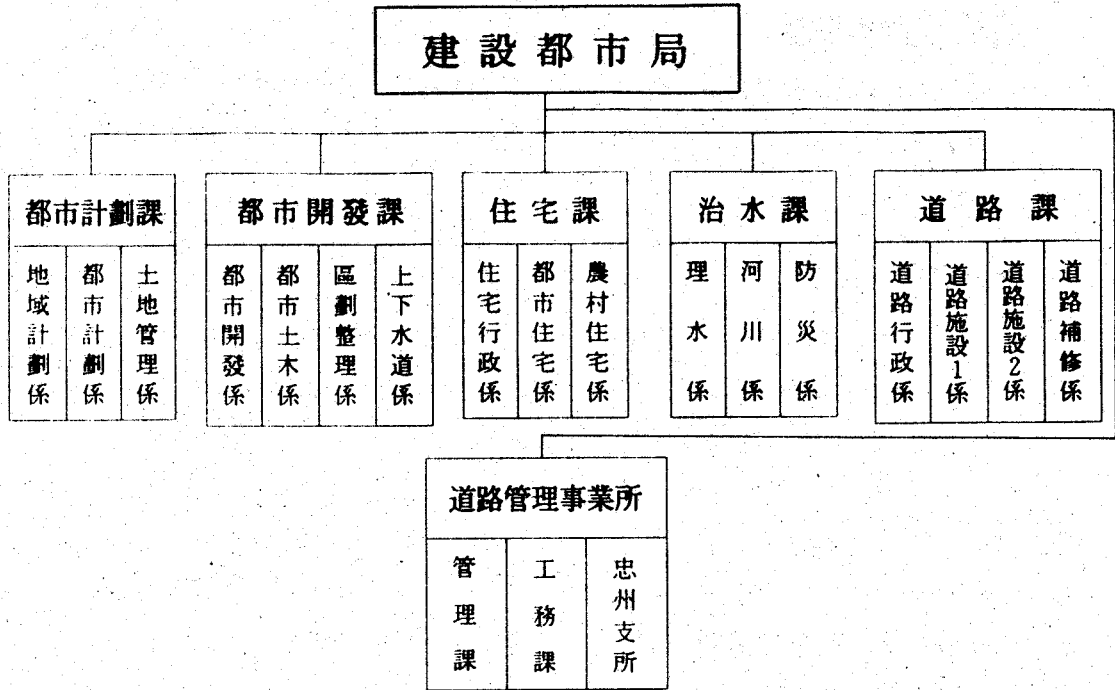
報告順序

I. 一般現況	2
1. 機構與定員	3
2. 主要任務	4
3. '91 豫算運營	5
4. 建設行政推進方向	6
II. 主要業務推進狀況	7
1. 都市計劃整備	8
2. 上水道事業	9
3. 下水施設擴充	10
4. 都市幹線道路網整備	11
5. 工業團地造成	12
6. 住宅 200 萬戶建設	13
7. 住居環境改善	16
8. 河川水害常習地改善事業	18
9. 防災對策	19
10. 道路網擴充	21
11. 道路維持補修	27
III. 當面懸案事業	28
1. 丹陽水害地域移住對策	29

一 般 現 況

機 構 및 定 員

가. 機 構



나. 人 力

區 分	計	一 般 職						技能
		小計	4 級	5 級	6 級	7 級	8 級	
計	186	107	2	25	26	35	19	79
都市計劃課	17	15	1	4	2	7	1	2
都市開發課	16	15		5	4	4	2	1
住宅課	14	12		4	3	5	—	2
治水課	19	16		4	3	5	4	3
道路課	20	18		5	6	5	2	2
道路管理事業所	100	31	1	3	3	9	10	69

主要任務

〈都市計劃課〉

- 局 所管 行政 綜合計劃 調整
- 土地管理(土地去來協議, 土地去來規制)
- 重機 管理
- 國土利用管理(用途地域變更, 立地承認)
- 都市計劃(計劃決定, 委員會 運營)
- 建設部 所管 國有財產管理

〈都市開發課〉

- 都市計劃事業 實施計劃 認可
- 宅地, 工團 開發
- 建設業 免許 管理, 都市公園, 開發制限區域, 國立公園, 溫泉管理
- 都市街路網 整備
- 上下水道, 下水終末處理場

〈住宅課〉

- 國民住宅 建設, 不良住宅 改良
- 建築業者, 建築士 指導
- 住居環境改善事業
- 住宅建築 技術普及, 事業計劃 承認
- 農村住宅改良 指導, 聚落構造改善
- 住宅資金 管理

〈治水課〉

- 治水事業 綜合計劃
- 河川利用, 工作物設置 許可
- 河川の 改良, 堤防 維持 管理
- 遊渡船 運航 指導

〈道路課〉

- 道路開發計劃
- 道路防災 對策
- 道路改設, 鋪裝, 維持管理

〈道路管理事業所〉

- 道路事業の 調査, 研究, 試驗
- 重裝備 運營 管理
- 道路 維持補修 管理

'91 豫 算 運 營

總 豫 算 額 : 86,862百萬元

會 計 別

- 一 般 會 計 : 84,525百萬元 (97.3%)
- 特 別 會 計 : 2,337百萬元 (2.7%)
(2件 : 住宅事業, 道路補修 重機運營 管理)

財 源 別

- 國 費 : 37,533百萬元 (43.2%)
- 地 方 費 : 49,329百萬元 (56.8%)

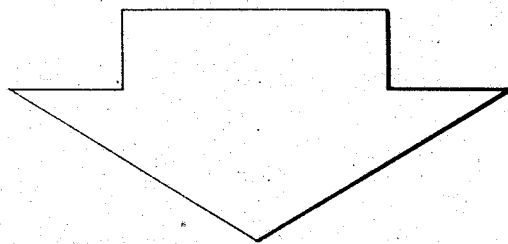
事 業 別

- 都市計劃 및 土木 事業費 : 30,303百萬元 (國費17,635. 道費12,668)
- 住宅建設 및 改良 事業費 : 3,364百萬元 (國費 1,095. 道費 2,269)
- 治水事業 및 防災 事業費 : 11,772百萬元 (國費 6,388. 道費 5,384)
- 道路擴張 鋪裝 事業費 : 34,952百萬元 (國費12,415. 道費22,537)
- 道路維持補修 및 重機運營 : 6,471百萬元 (道費)

建設行政 推進 方向

開發과 保全의 調和

- 都市基盤施設擴充整備
- 住宅建設 및 改良
- 道路網擴充整備
- 災害事前豫防
- 土地利用의 效率化



發展하는 忠北

主要業務 推進狀況

都市計劃整備

〈 現 況 〉

區 分	對 象 都 市	樹 立	推 進 中	行政區域 面 積 (km ²)	都市計劃 區域面積 (km ²)	都市計劃 區域人口 (名)
計	46	44	2	3,391.83	617.654	942,469
市 級	3	3		311.33	372.135	716,198
邑 級	10	10		734.94	102.771	148,904
面 級	33	31	2	2,345.56	142.748	77,367

※ 推進中[○] 都市：中原郡 2 (薪尼・東良) → '91 樹立 推進

〈 '91事業 推進實績 〉

(單位：百萬[○])

事 業 別	事 業 量	事 業 費	事業期間	推 進 狀 況
總 計	3市 5邑 8面	978		
都市計劃樹立 (2 面)	中原 薪尼 中原 東良	37 26	'90 - '91 '90 - '91	補 完 中 郡議會意見聽取 完了
都市計劃再整備 (3市 5邑 6面)	清 州 市 忠 州 市 堤 川 市 報 恩 邑 沃 川 邑 永 同 邑 陰 城 邑 金 旺 邑 清原 芙江 清原 北一 沃川 青山 沃川 伊院 永同 黃瀾 永同 龍山	270 86 50 40 63 70 91 20 50 85 20 20 25 25	'90 - '91 '90 - '91 '90 - '91 '89 - '91 '89 - '91 '90 - '91 '89 - '91 '89 - '91 '90 - '91 '91 - '92 '90 - '91 '90 - '91 '90 - '91 '90 - '91	市議會意見聽取中 檢 討 中 " 市・郡議會意見 聽取 91.7.19決定 告示 次期委員會上程豫定 委員會審議內容補完 補 完 中 市・郡議會 意見聽取 都市計劃 變更改用役 市・郡議會 意見聽取 " " "

上水道事業

- 給水地域：48個所（3市 10邑 35面）
- 給水人口：803千名（給水区域内 875千名）
- 1人1日給水量：275ℓ

〈 目 標 〉

- 普及率 提高：57% → 60%
- 上水道 水質 改善 및 給水能力 提高

〈 '91事業 推進実績 〉

（單位：百萬원）

事業名	事業量	事業費	推進狀況
計	30 個所 (3市 9邑 18面)	19,301	
取・淨水場施設	5 個所	9,222	<ul style="list-style-type: none"> ・施工中：沃川(58%) ・未着工：鎮川, 永同, 中原, 丹陽 (設計 및 補償中)
取・淨水場改良	31 件	3,006	<ul style="list-style-type: none"> ・施工中：忠州, 堤川, 陰城, 中原 會坪(56%) ・未着工：清州, 清原, 報恩, 永同, 槐山 (設計 및 8月 着工豫定)
老朽管改良	43.86 km	2,162	・老朽管 改良： 27km (60%)
送配水管	20.49 km	2,620	・送配水管埋設： 4km (35%)
計量器交替	17,334 個	225	・計量器 交替： 7,486個 (45%)
其他	2,094 件	2,066	・漏水探查 및 其他 施設工事(40%)

下水施設擴充

- 排水面積 : 148.3 km²
- 下水道延長 : 1,260 km (普及率 47.3%)
- 下水處理場 : 1 個所 (1000톤/일)

〈基本方向〉

- 下水施設 擴充으로 生活環境改善
- 下水處理場 建設로 水質汚染防止

〈'91事業 推進實績〉

- 下水道施設 : 24件, 12.4 km (1,328百萬元)
- 4月着工, 施工中 (進度 80%)

- 下水處理場 建設 現況

(單位 : 百萬元)

區分		施設容量	事業費	事業期間	推進狀況
計		272千톤/口	19,359	'87 - '93	
漢江水系	忠州	50	3,266	'90 - '93	· 補償中, 8月 着工豫定
	堤川	35	2,216	'89 - '93	· 施工中 (工程 17%)
	丹陽	5	751	'90 - '93	· 入札完了, 8月初着工豫定
錦江水系	清州	150	7,772	'87 - '91	· 施工中 (工程 86%)
	沃川	18	3,184	'90 - '92	· 補償中, 8月 着工豫定
	報恩	6	1,354	'90 - '92	· 補償中, 8月 着工豫定
	永同	8	817	'90 - '92	· 設計中, 9月 着工豫定

都市幹線道路網整備

○ 対象：3個市 国道迂廻 및 連結道路

- 總計劃：25路線 91 km

- 既開設：('89~'90) 17.81 km

- 開設中：9個路線 5.8 km

< '91事業 推進實績 >

(單位：百萬圓)

市別	事業名	事業量	事業費	推進狀況
計	9 個所	L = 5,820M	13,200	
清州市	6 個所	L = 4,390M	8,000	
	・北部 迂廻 道路	L = 350M W = 35M	1,800	・補償完了 (完工)
	・清州 - 南一 間 道路	L = 400M W = 35M	1,200	・施工中 (工程 40%)
	・福臺地域 国道 連結 道路	L = 590M W = 25M	2,000	・補償中, 8月末 着工豫定
	・慕忠路 擴張	L = 450M W = 15M	600	・施工中 (工程 20%)
	・秀谷 - 永雲洞間 道路	L = 700M W = 20M	400	・歩・車道 境界石 設置 (60%)
忠州市	南部 迂廻 道路	L = 1,900M W = 14~15M	2,000	・施工中 (工程 10%)
	2 個所	L = 910M	2,800	
	・虎岩 迂廻 道路	L = 800M W = 25M	1,730	・補償中, 8月 着工豫定
	・東部 迂廻 道路	L = 110M W = 20M	1,070	・補償中, 8月 着工豫定
堤川市	1 個所	L = 520M	2,400	
	・南部 幹線 道路	L = 520M W = 25M	2,400	・施工中 (工程 15%)

工業團地造成

○ 既造成 : 3個工團 1,952千坪

— 清州工團 1,374千坪

— 忠州 " 386 "

— 萬升 " 192 "

○ 造成中 : 6個工團 1,228千坪

〈 '91事業 推進實績 〉

(單位 : 百萬圓)

工團名	面積	事業費	事業期間	施行者	推進狀況	
計	1,228	179,000	'89-'93			
繼續事業	大所工團	116	13,600	'89-'91	陰城郡守	· 마무리 工事中 (工程 : 98%)
	芙蓉工團	171	33,000	'90-'92	清原郡守	· 入住業體 募集中
	蘇伊工團	275	54,000	'90-'93	陰城郡守	· 敷地造成 工事中 (工程 : 43%)
新規事業	忠州2工團	323	42,322	'91-'93	忠州市長	· 實施設計 用役完了 · 入住業體 募集中
	賢都工團	212	16,000	'91-'93	清原郡守	· 基本計劃 用役中
	大豐工團	131	20,078	'91-'92	陰城郡守	· 國土利用計劃變更 申請

住宅 200萬戶 建設

1. 住宅建設

○ 家 口	: 347,850 家 口
○ 住 宅	: 289,265 戶 (單獨 241千, 共同 48千)
○ 普 及 率	: 83.1 %

〈 年次別 建設計劃 〉

區 分		計	'88	'89	'90	'91	'92
計		60,000 戶	9,000	12,000	12,000	16,000	11,000
公 共 部 門	小 計	24,900	4,000	3,900	6,000	6,400	4,600
	地 自 體	6,200	400	700	1,300	1,300	2,500
	住 公	7,500	1,600	1,200	2,200	2,500	0
	民 間	11,200	2,000	2,000	2,500	2,600	2,100
民間・民營		35,100	5,000	8,100	6,000	9,600	6,400

〈 '91事業 推進實績 〉

區 分	'88 - '90 實 績			'91 推 進 實 績			
	計 劃	實 績	比 率	計 劃	實 績	比 率	
計	33,000 戶	49,975	151 %	16,000	15,096	94.3 %	
公 共 部 門	小 計	13,900	19,539	141	6,400	6,073	94.9
	地 自 體	2,400	3,081	128	1,300	66	5.1
	住 公	5,000	5,637	113	2,500	2,500	100.0
	民 間	6,500	10,821	166	2,600	3,507	134.9
民間・民營		19,100	30,436	159	9,600	9,023	94.0

* 計劃 60,000 戶 : 實績 65,071 戶 (108.5%) → '92目標 超過達成

2. 勤勞者 住宅建設

〈 建設計劃 與 推進實績 〉

區 分		總計劃 ('90-'92)	'90		'91		'92 計劃
			計 劃	實 績	計 劃	實 績	
計		8,400 ^戶	2,000	2,507	2,150	425	4,250
地自體	小 計	4,400	1,000	498	1,000	66	2,400
	勤勞福祉	1,900	500	402	340	66	1,060
	社員貸貸	2,500	500	96	660		1,340
住 公	勤勞福祉	2,000	500	885			1,500
企 業 住宅業	小 計	2,000	500	582	1,150	331	350
	勤勞福祉	2,000	500	582	764	303	350
	社員貸貸		0	542	386	28	

※ '91 市郡別 內譯

區 分		計	清 州	忠 州	堤 川	沃 川	鎮 川	槐 山	陰 城	會 坪
計		2,150 ^戶	1,055	150	147	80	20	68	580	50
地自體	小 計	1,000	700	150		50			100	
	勤勞福祉	340	40	150		50			100	
	社員貸貸	660	660							
企 業 住宅業	小 計	1,150	355		147	30	20	68	480	50
	勤勞福祉	764	327		147	30		28	182	50
	社員貸貸	386	28				20	40	298	

3. 宅地開發

○ 既開發	：	27 個 地區	3,125 千坪 ('64-'90)
地自體	：	17 個 地區	2,584 千坪
土開公	：	9 " "	918 "
住 公	：	1 " "	107 "
○ 開發中	：	4 個 地區	573 千坪

〈 '91事業 推進實績 〉

(單位 : 百萬圓)

施行者別	地區名	施行期間	面積 (千坪)	事業費	推 進 狀 況
計	4 地 區		573	199,883	
地 自 體	3 地 區		204	73,597	
	清州住景(2)	'89 - '92	95	41,297	・敷地造成工事 (50%)
	忠州金堤	'91 - '93	79	23,900	・補償中, 實施計劃協議中
	鎮川萬升	'89 - '91	30	8,400	・補償 : 23千坪 (77%) ・土地收用委員會裁決中
土 開 公	1 地 區		369	126,286	
	清州龍岩	'90 - '96	369	126,286	・補償 準備中

住居環境改善

1. 都市 低所得住民 住居環境 改善事業

〈 現 況 〉

對 象 : 14 個 地 區

- 既 改 善 ('89-'90) : 4 個 地 區
 〈 清州 金川, 忠州 東村, 堤川 南泉·병막골 〉
- 改 善 中 : 5 個 地 區
 〈 清州 募忠1, 忠州 龍山, 堤川 校洞·榮川·明西 〉
- '92 計 劃 : 5 個 地 區
 〈 清州 壽洞, 忠州 島村·冶峴, 堤川 花山·원花山 〉

〈 '91事業 推進實績 〉

地 區 名	事 業 名	事 業 量	事 業 費	推 進 狀 況
總 計	工 種 5	件 62	百萬元 4,932	進 度 20%
清 州 市 募忠1地區	小 計 消防道路開設鋪裝 下水 道 施 設	3 件 1 / 90 M 1 / 150 M 1 / 50 M	689 434 180 75	進 度 15% (補償: 80%) (8月着工豫定)
忠 州 市 龍山地區	小 計 上 水 道 施 設 消防道路開設鋪裝 下 水 道 施 設 防 犯 · 街 路 燈	20 件 5 / 933 M 5 / 733 M 5 / 1,466 M 5 / 28 燈	1,777 37 1,644 88 8	進 度 15% (補償: 70%) (8月着工豫定)
堤 川 市 校洞地區	小 計 上 水 道 施 設 消防道路開設鋪裝 下 水 道 施 設 防 犯 · 街 路 燈	13 件 4 / 400 M 4 / 400 M 4 / 400 M 1 / 15 燈	688 20 638 24 9	施 工 中 20%
榮 川 地 區	小 計 上 水 道 施 設 消防道路開設鋪裝 下 水 道 施 設 防 犯 · 街 路 燈	10 件 3 / 340 M 3 / 340 M 3 / 340 M 1 / 10 燈	560 20 513 21 6	施 工 中 20%
明 西 地 區	小 計 上 水 道 施 設 消防道路開設鋪裝 下 水 道 施 設 防 犯 · 街 路 燈	16 件 5 / 560 M 5 / 560 M 5 / 560 M 1 / 15 燈	1,218 28 1,147 34 9	施 工 中 20%

2. 農村住居環境改善

住宅改良	聚落構造改善	便所改良
不良住宅 32,537 棟	既改善 ('76 ~ '90)	不良便所 88,735 棟
既改良 24,737 棟 ('76 ~ '90)	318個마을 (4,748 棟)	既改良 25,185 棟 ('81 ~ '90)

〈 '91事業 推進實績 〉

區分	事業量	事業費	推進狀況
住宅改良	500 棟	5,000,000 千圓	綜合進度：76 %
	3個市：40 棟 10個郡：460 棟	400,000 4,600,000	・ 工事中：248 棟 ・ 完工：229 棟
聚落構造 改善	5 個 마을 (39件, 41棟)	350,000 千圓	綜合進度：36 %
	清原：1個 마을 (8 件, 7 棟)	70,000	住宅改良 ・ 工事中：40 棟 ・ 完工：1 棟
	報恩：1個 마을 (6 件, 5 棟)	70,000	
	沃川：1個 마을 (8 件, 5 棟)	70,000	基盤施設 ・ 工事中：5 件 ・ 完工：6 件
	永同：1個 마을 (9 件, 12 棟)	70,000	
	槐山：1個 마을 (8 件, 12 棟)	70,000	
便所改良	2,000 棟	800,000 千圓	綜合進度：49 %
	3 個市：120 棟 9 個郡：1,880 棟	48,000 752,000	・ 工事中：1,032 棟 ・ 完工：426 棟

河川水害常習地改善事業

○ 對 象 : 37 地區 127.0 km

- 既 改 善 ('82~'90) : 24 地區 82.4 km
- 改 善 中 : 4 地區 10.2 km
- '92以後 改善 : 8 地區 34.4 km

〈 '91事業 推進實績 〉

工事名	位 置		事業量	事 業 費			工 事 期 間		施 工 者	進 度
	郡	面		計	國 費	道 費	着 工	竣 工		
計	個所 4		km 10.2	百萬圓 3,126	2,094	1,042				% 35
閑川堤	鎮川	德山	2.8	1,065	710	355	4.16	12.11	三倉土建	37
美鷺堤	鎮川	萬升	3.7	825	550	275	5.11	12.31	普盛建設	34
龍村堤	陰城	孟洞	2.0	568.5	379	189.5	5.13	12.31	大林建設	35
德洞堤	報恩	炭釜	1.7	667.5	445	222.5	5.1	12.26	侑眞建設	34

防 災 對 策

1. 水害復舊推進

- '90. 9. 9~9. 11 北部地方의 集中豪雨로 749億의 被害 發生
- 1, 713億 원을 投資하는 恒久復舊 計劃을 樹立 마무리 段階

< 推 進 方 針 >

- 住民生活 關聯施設 優先 復舊
- 水害再發 憂慮地區 改良 復舊

< 推 進 狀 況 >

- 住宅 683棟
 - 個別 復舊 238棟
 - 完工入住 182棟
 - 建築中 56棟(11月末 入住)
 - 集團 移住 445棟 — 基盤 造成中
- 農耕地 919ha
 - 復舊可能 866ha(復舊完了)
 - 復舊 不可能地 買入 53ha(補償金 支給中)
- 公共施設 1, 000個所
 - 竣 工 982個所
 - 工事中 18 "
- ※ 總工程 79%

2. 災害豫防對策

〈基本方向〉

- 水防體制 確立으로 災害事前 豫防
- 災害 發生時 緊急 對策 確立으로 被害擴大 豫防

〈推進狀況〉

- 災害對策 本部 運營(6. 15~10. 15)
 - 3段階 勤務班 編成(準備, 警戒, 非常)
 - 市郡, 邑面洞 防災要員 教育
 - 行政裝備 補強(FAX, 컴퓨터)
- 災害 危險 施設物 點檢 整備
 - 6月末 整備完了 91個所
 - 指定 管理 59個所
- 防災物資 確保
 - 水防資財 : PP포대等 853, 272點
 - 救護物資 : 糧穀, 天幕, 毛布, 炊事道具等
 - 防疫物資 : 水因性 豫防藥品等
- 災害發生時 動員體制 確立
 - 應急 復舊用 裝備 指定 446臺
 - 水防團 組織 : 2, 835團 89千名
 - 罹災民 收容建物 指定 : 712個所 152千名 收容

道路網擴充

〈 現 況 〉

('90. 末 現在)

區 分	總 延 長		鋪 裝 道	鋪 裝 率
	路 線	延 長		
計	199	3,601 km	2,409 km	66.9 %
高 速 國 道	2	146	146	100.0
一 般 國 道	12	935	886	94.8
地 方 道	42	936	625	66.8
市 郡 道	143	1,584	752	47.5

〈 '91事業 推進實績 〉

區 分	事 業 量		事 業 費				進 度
	件 數	延 長	計	國 費	讓 與 金	地 方 費	
計	96	382.3 km	4,111 億 圓	3,450	330	331	% 10
高 速 道 路	3	147.1	3,012	3,012	—	—	4
一 般 國 道	14	20.2	438	438	—	—	23
地 方 道	30	72	275	—	124 (45%)	151 (55%)	23
郡 道	49	143	386	—	206 (53%)	180 (47%)	23

〈 高 速 道 路 建 設 〉

1. 中央高速道路(大邱~堤川~春川)

事業量	事業費	事業期間	1 段 階 事 業		
			事業量	事業費	進 度
280km (忠北 60) 路幅13.2m	億 円 13,246	'89~ 2.001	102km (堤川-原州 38km) 忠 北 9.9km	7.196億 円 既投資 1,260 '91 : 912	11%

2. 中部内陸高速道路

區 分	事業量	事業費	推 進 状 況
驪州~忠州~龜尾	164km (忠北 64)	4,454億 円	·'88: 妥當性 調査 ·'90: 實施 設計(14億 円)
清州~報恩~尚州	95 (" 42)	2,610 "	·'91: 實施 設計(30億 円)

3. 京釜高速道路 擴張

區 間	事業量		事業費	推 進 計 劃
	幅	延 長		
計		100.1 km (28.1)	億 円 5,940	·'93. 6月 完工豫定
水原~天安	8車線	51.5		·水原~南二: '91.5.13 着工
天安~南二	6車線	40.3 (19.8)		·南二~清原: '91.9 着工豫定
南二~清原	8車線	8.3 (8.3)		

〈 國 道 擴 鋪 裝 〉

(單位：km, 百萬元)

工 事 名	事 業 量	事 業 費	工 事 期 間		施 工 者	進 度
			着 工	竣 工		
合 計	14件 擴 60.07 鋪 20.20	43,800				% 23
○ 一般事業	12件 擴 39.07 鋪 14.60	31,900				18
道安 ~ 陰城	擴 0.6 터 鋪 1.8 널	2,400	'91 4.24	'91 12.31	(株) 大 宇	36
陰城 ~ 周德	鋪 3.0	2,000	"	"	林光土建 (株)	27
周德 ~ 忠州	鋪 0.6 陸橋上部	1,200	"	"	林光土建 (株)	20
忠州 ~ 鳳陽	擴 4.44	3,700	4.9	"	南光土建 (株)	10
梅浦 ~ 堤川	擴 10.0	7,100	4.24	12.31	코오롱建設 (株)	34
報恩 ~ 清州	擴 4.2 鋪 5.0	3,500	6.3	"	忠一建設 (株)	5
俗離 ~ 華陽	擴 6.03 鋪 1.0	5,000	6.10	"	東原建設 (株)	5
陰城 ~ 延豐	擴 1.16 鋪 4.2	2,200	5.3	9.3	東邦建設 (株)	10
笠場 ~ 鎮川	擴 4.9	1,800	4.24	12.31	忠一建設 (株)	30
永同迂廻道路	擴 4.6	1,000	4.25	"	忠一建設 (株)	10
南一 ~ 斗山	擴 3.0	1,500	미계약			
水山迂廻道路	擴 1.0	500	"			
○ 借款事業	2件 擴 21.0 鋪 5.6	11,900				36
大田 ~ 沃川	擴 5.0 鋪 5.6	7,400	'91 4.24	'91 12.31	東山建設 (株)	40
新灘津 ~ 清州	擴 16.0 橋梁下部	4,500	"	"	林光土建 (株)	30

〈 地方道擴鋪裝 〉

(單位：km, 百萬圓)

工 事 名	事 業 量	事 業 費	工 事 期 間		施 工 者	進 度
			着 工	竣 工		
合 計	30 件 72.2	27,500				% 23
賢都 ~ 美江	擴 2.2	650	'91 4.27	'91 12.31	三倉土建 (株)	20
台城 ~ 美江	鋪 1.3	200	4.10	11.5	大林建設 (株)	34
梧倉 ~ 玉山	1.5	500	"	12.31	大猷建設 (株)	20
米院 ~ 椒井	擴 3.0 鋪 2.3	892	"	"	(株) 漢 陽	25
文義 ~ 加徳	擴 0.3 鋪 4.3	678	"	"	東洋建設 (株)	23
玉山 ~ 佳佐	鋪 1.7	220	4.11	11.6	東新建設 (株)	30
外俗 ~ 上板	擴 4.2 鋪 2.5	1,250	4.10	12.31	忠一建設 (株)	25
懷北 ~ 懷南	鋪 2.2	370	"	"	三和土建 (合)	38
青城 ~ 深川	1.4	850	"	"	忠一建設 (株)	35
龍山 ~ 黃潤	擴 4.3 鋪 6.5	1,658	4.1	"	雙龍建設 (株)	30
深川 ~ 龍山	1.5	429	4.10	"	大猷建設 (株)	20
墨井 ~ 龍化	擴 1.2 鋪 5.2	1,210	"	"	(株) 大 元	30
鶴山 ~ 加仙	擴 5.6 鋪 0.4	1,413	"	"	忠一建設 (株)	18
徳山 ~ 梨月	鋪 2.4	389	"	11.5	大猷建設 (株)	20
栢谷 ~ 兩白	擴 6.9	1,181	"	12.31	東原建設 (株)	18
雙谷 ~ 官坪	鋪 6.0	1,210	4.9	"	大和建設 (株)	25

(單位：km, 百萬圓)

工 事 名	事 業 量	事 業 費	工 事 期 間		施 工 者	進 度
			着 工	竣 工		
文光～官坪	擴 8.0 鋪 0.8	1,150	4.10	12.31	三倉土建(株)	% 18
遠南～孟洞	3.9	1,420	"	"	大林建設(株)	18
大所～孟洞	2.0	2,250	"	"	大猷建設(株)	13
甘谷～老隱	鋪 3.5	384	"	"	大和建設(株)	20
筌極～一竹	擴 2.7	1,066	4.29	"	侑眞建設(合)	18
大長～大召	擴 3.0	840	5.9	"	大林建設(株)	10
可金～老隱	鋪 3.8	493	4.12	"	大和建設(株)	30
仰城～丹岩	鋪 8.6	1,247	4.10	"	東洋建設(株)	30
白雲～雲鶴	擴 2.9	540	5.2	"	大林建設(株)	22
伏坪～彌勒	擴 2.2 鋪 4.1	1,300	4.26	"	大林建設(株)	10
漁上川～佳谷	擴 0.5 鋪 0.4 橋1	1,200	4.10	"	三益세라믹(株)	16
大崗～醴泉	擴 0.7 鋪 1.7	480	"	"	東原建設(株)	30
舊丹陽～傍谷	2.0	800	"	"	(株) 三益세라믹	35
軍看橋～永春	擴 4.1 鋪 2.2	1,230	4.16	"	東原建設(株)	25

〈 郡 道 擴 鋪 裝 〉

郡 別	件 數	事 業 量	事 業 費	進 度
計	49 件	^{km} 擴 109.2 鋪 113.8	百萬元 38,573	23 %
清 原	8	擴 10.4 鋪 13.9	5,009	18
報 恩	4	擴 6.2 鋪 7.0	2,050	34
沃 川	3	擴 3.9 鋪 4.8	1,529	24
永 同	6	擴 16.2 鋪 21.3	5,119	19
鎮 川	3	擴 3.6 鋪 3.4	2,621	25
槐 山	7	擴 15.9 鋪 9.8	5,060	28
陰 城	5	擴 6.1 鋪 5.0	1,800	32
中 原	6	擴 28.2 鋪 18.8	7,835	22
堤 川 ○	4	擴 8.1 鋪 17.8	5,235	15
丹 陽	3	擴 5.6 鋪 12.0	2,315	40

道路維持補修

'91事業計劃 및 推進狀況

區 分	事 業 計 劃		推 進 狀 況		進 度
	事 業 量	事 業 費	事 業 量	事 業 費	
計		百萬원 3,850		2,319	% 60
鋪裝道維持補修	625 km	1,561	485 km	1,215	78
沙利道維持補修	311 km	363	124 km	145	40
構成物 整備	3 종	55	2 종	30	54
危險道路 改良	6 件 2,950 m	358	2 1,000 m	80	22
危險橋梁 補修	4 件 149 m	573	3 138 m	513	89
道路附帶施設 維持管理	3 종	356	1 종	86	24
其 他	1 식	584	1 식	250	43

當面懸案事業

丹陽 水害地域 移住對策

- 豪雨 期間 : '90. 9. 9 ~ 9.11
- 被害原因
 - 南漢江 上流地域 集中豪雨로 洪水量 過多 流入
 - 忠州 DAM 背水影響으로 浸水被害 發生
 - DAM 滿水位 145M, 梅浦 最高水位 149.7M
- 被害 : 378億원
 - 罹災民 : 485世帶 2,033名
 - 住宅 : 628棟
 - 公共施設 : 123個所

〈 事業概要 〉

- 移住對策 : 5마을 445世帶
 - 坪洞 385, 北下 20, 沙坪 17, 德泉 14, 下2里 9
- 事業費 : 434億원(支援 307, 自擔 127)
 - 土地, 建物 補償 222, 基盤施設 85, 住宅 建立 127

〈 推進狀況 〉

- '90.11. 9 移住對策 推進 委員會 構成
- '91. 1.23 水没地區 補償 事業所 設置
- 補償 物件 鑑定 評價中
 - 土地 (230千坪)100%, 建物 (546棟)99%, 營業權 (276件)100%

〈 移住 候補地 選定 民願惹起 〉

□ 行政機關 選定：梅浦邑 坪洞里

- 都市計劃 指定 告示된 住居 地域으로 開發 與件 良好
 - 國道, 中央線 鐵道, 中央 高速 道路 IC 隣接

〈 坪洞地區 宅地造成 計劃 〉

- 造成 面積：43,400坪
- 入住 世帶：500世帶(水害住民 385, 其他 115)
- ※ 宅地造成工事 入札：6.7(新東亞 建設) 6.17着工

□ 罹住民 要求地

— 將次 收益 期待 實現이 어려운 候補地 要求 —

- 當初 要求 — 丹陽 島潭(忠州댐 上流)
 - 道路, 橋梁 未開設 地域(橋梁架設 40億 所要)
- 第2要求地 — 丹陽 別谷(移住 希望 318世帶)
 - 忠州湖 河川 區域內로 宅地 造成 長期 所要(3年)
- ※ 中央河川 管理 委員會 河川區域 除斥 審議 結果：否決
- 第3要求地 — 丹陽 別谷 慰樂園地 附近
 - 宅地造成 期間 長期 所要(2年)：盛, 切土量 110萬 m^3

〈 對 策 〉

- 坪洞地區의 移住 呼應