

'98 주요업무계획

충청북도보건환경연구원

목 차

I. 일반 현황	567
1. 연 혁	568
2. 기구 및 정·현원	569
3. 가 능	570
4. 시설 및 장비	571
5. 예산규모	571
II. '98 주요업무추진계획	572
1. 보건연구사업	574
① 급·만성 전염병 검사	574
② 식품, 의약품의 안정성 확보	575
2. 환경연구사업	576
① 환경측정망 운영	576
② 배출시설의 환경오염도 검사	577
③ 수질 검사	578
3. 조사·연구사업	579
① 창의적 조사·연구사업 추진	579
② 조사·연구결과 발표회 개최	587

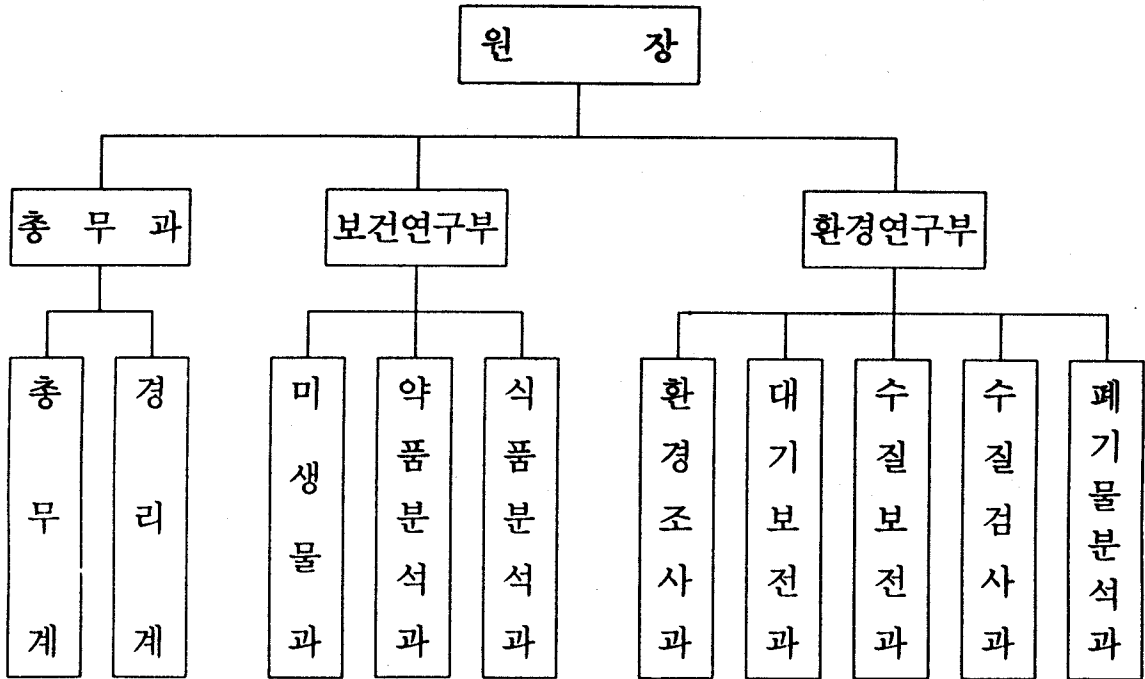
I . 일 반 현 황

1. 연 력

- 1952. 9. 1 충청북도위생시험소 설치
- 1971. 2. 4 충청북도위생시험소 직제 제정(규칙 제504호)
- 1973. 3. 15 충청북도 위생시험소 직제 개정(규칙 제 628호)
- 1976. 5. 10 충청북도보건연구소로 개칭(조례 제731호)
- 1976. 9. 30 충청북도 보건연구소 직제 개정(규칙 제847호)
- 1979. 2. 28 충청북도보건연구소 직제 개정(4과1계) (규칙제991호)
- 1987.12. 18 충청북도보건환경연구소로 개칭(조례 제1567호)
충청북도보건환경연구소 직제 개정(1과 2계 2부 7과)
(규칙 제1504호)
- 1991. 4. 26 충청북도보건환경연구소 직제 개정(1과 2계 2부 8과)
(규칙 제1743호) 수질검사과 신설
- 1991. 5. 17 충청북도보건환경연구원으로 개칭(조례 제1915호)
- 1994. 12. 31 충청북도 직속기관으로 승격(대통령령 제1448호)

2. 기구 및 정·현원

□ 기 구 : 1과(2계), 2부 8과(科)



□ 정·현원 : 65명 (일반직 6, 연구직 47, 기능직 12)

구 분	계	일 반 직					연 구 직					기 능 직				
		소	5	6	7	8	소	연 구 관		연 구 사			소	8	9	10
		계	급	급	급	급	계	보	환	보	환	가 축 위 생	계	등	등	등
정원	63	6	1	2	2	1	48	5	6	7	27	3	9	1	5	3
현원	65	6	1	2	2	1	47	5	6	6	27	3	12	2	8	2

3. 기 능

□ 주민보건향상을 위한 검사·시험·조사연구(보건연구부)

- 법정전염병검사, 식중독검사, AIDS 및 바이러스 검사
- 식품,약품,수질의 미생물학적 검사
- 국내의약품, 수입의약품등 검사
- 의약부외품, 화장품, 의료용구 및 위생용품 검사
- 식품,첨가물 및 기구, 용기, 포장등의 규격검사
- 농·축·수산물의 규격 및 유해성물질 검사
- 식품중(농산물)의 잔류농약에 관한 검사, 조사연구 등

□ 청정환경보전을 위한 검사·시험·조사연구(환경연구부)

- 소음 및 수질(하천오염도) 측정망 운영
- 대기 오염도 및 소음·진동 검사
- 먹는물, 목욕수, 농업용수, 공장폐수, 오하수 검사
- 산업폐기물, 환경독성물질 및 신합성물질 검사
- 담수어 어패류 및 곡물류의 중금속 검사
- 환경오염실태 및 오염지역에 대한 역학조사연구
- 지하수중 미량금속성분에 관한 조사연구
- 유해화학물질 검사 등

□ 보건·환경관련기관의 기술지도(보건·환경연구부)

- 시·군 검사요원 소집·순회기술지도
- 시·군 보건소 검사요원 정도관리 등

4. 시설 및 장비

청 사

- 위 치 : 청주시 흥덕구 송정동 140-50번지
- 부 지 : 1,253평
- 건 물 : 연 866평(지하 1, 지상 3)

장 비

- 시험·검사장비 : 136종 268점
 - 보건연구분야 : 65종 115점
 - 환경연구분야 : 71종 153점
- 행정 장비 : 7종 25점
- 차 량 : 5대(승용1, 소형화물2, 버스1, 코란도1)

5. 예산 규모

세 입 ----- 829백만원 ('97대비 24.6%증)

- 상수도 및 먹는물 검사 663백만원
- 식품 및 약품검사 30백만원
- 목욕수, 방류수, 농업용수 검사 59백만원
- 토양오염 검사 77백만원

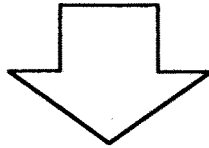
세 출 ----- 2,390백만원 ('97대비 1.8%감)

- 인 건 비 1,357백만원
- 물 건 비 878백만원
- 자본지출 155백만원

Ⅱ. 주요업무추진계획

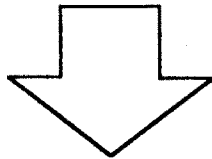
'98 주요업무추진계획

도민 보건향상 · 청정환경 보전



기본방향

- 신속 · 정확 · 공정한 시험검사로 신뢰성 및 공정력 확보
- 도민 생활관련 과제 조사 · 연구 활성화



주요업무

- 급 · 만성 전염병 검사
- 식품 · 의약품의 안전성 확보
- 환경측정망 운영
- 배출시설의 환경오염도 검사
- 수질 검사
- 창의적 조사 · 연구사업 추진
- 조사 · 연구결과 발표회 개최

1. 보건연구사업

① 급·만성 전염병 검사

- 신속·정확한 검사로 전염병의 발생과 확산 예방
- 신종질환균에 대한 역학조사 및 유행예측 조사

□ 사업계획

- 전염병 발생시 원인규명과 확산방지를 위한 역학조사 실시
- 상습발생 지역별·계절별 매개체 및 병원체 조사
- 실험과 진단을 통한 유행예측 조사

□ 추진계획

- 장티푸스, 콜레라, 에이즈 등 전염병검사 500건
- 식품, 약품, 수질등 미생물검사 11,000건
- 일본뇌염 유행 예측조사 63건
 - 매개모기 밀도조사 : 5월~ 10월(주2회)
 - 바이러스 항체가 조사 : 6월 ~ 9월(주1회)
- 해외 전염병 유입 예방 검사 수시
 - 말라리아, O-157 등

□ 기대효과

- 전염성 병원균의 조기 발견으로 예방 및 확산 차단

2] 식품·의약품의 안전성 확보

- 식·의약품에 대한 엄격한 품질검정으로 질적향상 도모
- 부정 식·의약품 색출로 도민건강 위해요인 제거

□ 사업계획

- 국내·외 의약품, 화장품류의 품질검정
- 도민 다소비 식품의 유해성 검사

□ 추진계획

- 유통 의약품 함량 및 규격기준 검정 300건
- 수입의약품, 화장품류의 품질 검정 150건
- 수입의약품, 화장품류의 통관예정 접수필증 교부 500건
- 식품 및 첨가물 규격검사 2,300건
- 기구, 용기, 포장 및 위생용품 등의 규격검사 200건
- 농산물의 잔류농약 검사 100건

□ 기대효과

- 도민건강 위해 식·의약품 유통 방지

2. 환경연구사업

① 환경측정망 운영

- 수질, 소음, 토양등에 대한 측정망을 설치 운영하여 환경오염의 실태와 추이 분석
- 환경오염 예방으로 삶의 질 향상 도모

□ 사업계획

- 도내하천 수질변화 추이 분석으로 오염방지에 대처
- 도심지 소음방지 대책안 제시
- 지역별, 용도별 토양오염 실태 파악

□ 추진계획

- 수질 측정망 운영
 - 한강수계 14개 지점
 - 금강수계 16개 지점
- 소음측정망 운영
 - 일반지역 24개지점, 도로변지역 16개지점
- 토양측정망 운영
 - 농경지 75개지점, 공장지역 15개지점
 - 위생처리장 및 매립장등 50개지점

□ 기대효과

- 환경오염 원인과 추이를 분석하여 오염방지 종합대책에 반영

2] 배출시설의 환경오염도 검사

- 각종 배출시설의 오염물질 정밀분석으로 환경오염행위 예방
- 각종 사업장에서 배출되는 오염물질 배출저감 유도

□ 사업계획

- 환경오염 유발시설에 대한 배출 허용기준 검사
- 각종 방지시설의 효과 분석 및 배출 저감대책 수립

□ 추진계획

- 공중이용시설 환경오염도 검사 30건
- 대기, 소음, 진동 및 유류중 유황함유량 검사 1,760건
- 생활오수 및 축산폐수, 쓰레기장 침출수 검사 1,500건
- 토양오염 유발시설 검사(석유류, 독극물제조 및 저장시설) 800건
- 폐기물 검사 200건
- 골프장 잔류농약 및 유해 화학물질 검사 100건
- 폐수 배출시설 검사 1,100건

□ 기대효과

- 환경기준 목표달성으로 쾌적한 삶의터전 조성

3 수질 검사

- 물의 이용목적별 오염도를 파악하여 오염원인 분석 및 방지대책 수립
- 먹는물의 안전성 확보

□ 사업계획

- 먹는물 및 공업용, 농업용, 지하수등의 용도별 수질실태 정밀분석
- 먹는샘물, 계곡수의 수질변화 추이분석으로 오염방지대책 수립

□ 추진계획

- 목욕수 및 수영장수 검사 600건
- 농업용수 검사 300건
 - 하천, 호소수
- 계곡수 및 오염우심하천수 검사 1,390건
 - 산간계곡수 78개소, 오염우심하천 60개소
- 먹는물 검사 5,200건
 - 비상급수, 약수터, 학교, 군부대, 업소의 음용수등
- 상수도(원수, 정수) 및 수처리제 검사 1,300건
- 먹는샘물 검사 600건
 - 먹는물 제조업체 및 시중 유통되는 물
- 지하수 검사(생활, 공업, 농업용수) 400건

□ 기대효과

- 생존자원인 물의 안전성 제고 및 보전대책 수립

3. 조사·연구사업

① 창의적 조사·연구사업 추진

- 주민생활과 밀접한 과제 선정 조사·연구
- 보건·환경 시책수립의 기초자료 확보

1) 충주호 유입하천의 병원성 세균분포 조사

목 적

- 충주호 유입수에 대한 병원성 세균 존재여부 조사로 보균자 색출 및 수인성 전염병 확산 방지

추진계획

- 대 상 : 제천천, 매포천, 남한강, 죽령천, 단양천
- 계절별 시료채취 및 미생물 검사
- 항 목 : 대장균군, 분원성대장균군, 살모넬라, 쉬겔라, 여시니아균
- 유입하천별 수질 특성 분류 정리

2) 자동판매기의 미생물 오염도 조사

목 적

- 자동판매기 음료의 위생상태 조사로 관리 향상 방안 제시

추진계획

- 대 상 : 다중집합 장소에 설치되어 주민 이용도가 빈번한 자동 판매기 음료
- 건 수 : 100건 정도
- 항 목 : 대장균군, 일반세균
- 기 간 : '98. 5 ~ 7월(3회)

3) 시판 생즙류의 미생물 오염도 조사

목 적

- 시중 유통되는 건강생즙류 제품 및 가두에서 판매되는 생즙류의 위생상태 파악으로 우수한 지역상품 홍보 및 효율적 품질관리 방안제시

추진계획

- 대 상 : 칙즙, 당근즙, 야채즙 및 각종 건강음료
- 건 수 : 100건 정도
- 항 목 : 대장균군, 일반세균
- 기 간 : '98. 8 ~ 10월(3회)

4) 인삼중 진세노사이드 정량에 관한 연구

목 적

- 인삼의 주성분인 진세노사이드 함유량 비교분석을 통한 산지별 특성 평가

추진계획

- 도내 주산지별 인삼 유상수거
- 대 상 : 중부, 남부, 북부
- 산지별인삼 성분 중 진세노사이드 함유량 비교분석

5) 근채류등에 대한 표백제 함유량 실태 조사

목 적

- 시중 유통되는 근채류의 표백제 함유량조사로 유해식품의 유통방지

추진계획

- 대 상 : 도라지, 연근, 우엉, 마, 간밤 등
- 시 료 : 시중에서 무작위 유상수거
- 항 목 : 아황산나트륨
- 기 간 : '98. 9 ~ 11월

6) 청주시 학교주변의 유탕처리식품에 대한 조사

목 적

- 학교주변 유탕처리 식품의 유해성여부 조사로 불량식품을 근절하고 판매업소에 대한 위생관리 방안 제시

추진계획

- 대 상 : 야채튀김, 감자튀김, 고구마튀김, 오징어튀김, 핫도그 등
- 항 목 : 산가, 과산화물가
- 기 간 : '98. 3 ~ 6월

7) 도시하천의 휘발성유기화합물질 오염도 조사

목 적

- 청주시 관류하천의 유독성물질 오염실태 조사로 하천 수질 환경기준 설정 기초자료 확보

추진계획

- 대 상 : 무심천 본류 및 유입지천, 공단지역 등
 - 울량천, 발산천, 명암천, 영운천, 월운천, 미평천, 신봉천, 무심천, 석남천
- 항 목 : 벤젠, 에틸벤젠, 톨루엔, 크실렌, 디클로로메탄, 트리클로로에틸렌, 테트라클로에틸렌
- 기 간 : '98. 1 ~ 11월

8) 음용후 용기에 남아있는 내용물이 환경에 미치는 영향 조사

목 적

- 음용후 용기에 미량 남게되는 내용물의 양 및 유기물질의 농도를 파악, 환경에 미치는 영향을 밝혀 주민의 환경의식 제고

추진계획

- 대 상 : 유리병, PET병, 우유팩, 캔 등
- 음용후 용기에 남아있는 유기물의 양과 농도 조사
- 유기물을 생활용수 수준으로 복원시 소요되는 희석수량 조사
- 오염물질 확산을 감소시킬수 있는 방안 조사

9) 황사중 중금속 및 이온성분에 관한 조사

목 적

- 이동성 오염물질의 성분분석을 통한 대기오염예방 대책자료 확보

추진계획

- 항 목 : 이온성분 3항목, 중금속성분 9항목
- 방 법 : 하이볼륨에어샘플러법
- 기 간 : '98. 3 ~ 6월

10) 청주지역 대기중 부유먼지의 농도와 중금속 함량에 관한 조사

목 적

- 도시지역 대기중 부유먼지 분포특성 및 거동을 파악하여 연도별, 월별, 지역별 특성을 밝혀 도시환경개선 자료로 활용

추진계획

- 주거,상업,공업, 녹지지역의 시료채취(월1회)
- 부유먼지 함량 및 중금속 농도 측정
- 항 목 : 8항목

11) 활성탄 흡착탑의 최적화 조건에 관한 조사연구

목 적

- 폐수정화시 활성탄 흡착탑 처리의 최적화 조건을 파악하여 폐수처리의 효율성 증대로 환경오염 방지

추진계획

- 활성탄의 조건에 따른 조사분석
- 1, 2차 처리에 따른 조사분석
- 부하량에 따른 조사분석

12) 가정에서 음용하는 천연생수와 끓인물의 수질상태 조사

목 적

- 생수와 끓인물의 보관기간에 따른 수질변화 상태를 측정하여 음용 적합한 보관방법 제시

추진계획

- 대 상 : 주민이용도가 높은 약수터의 생수와 보리, 옥수수, 치커리, 결명자등을 넣고 끓인물
- 항 목 : 구리,납,카드뮴,아연,철,질산성질소,일반세균,대장균
- 기 간 : '98. 1 ~ 11월

13) 도내 약수터 수질에 관한 조사연구

목 적

- 약수터 먹는물의 특성 및 오염실태 파악으로 효율적 활용방안 강구

추진계획

- 대 상 : 도내 유명약수터 및 시군별 인지도가 높은 약수터 1~2개소
- 수질분석 : 3회
- 수질 특성 및 활용방안 제시

14) 대단위 공동주택 급수탱크의 수질에 관한 조사

목 적

- 급수탱크 및 배관의 청결상태에 따른 수질변화의 상관관계를 밝혀 대단위 아파트의 최적급수 관리방안 제시

추진계획

- 대 상 : 청주지역 아파트 6개소
- 방 법
 - 아파트별 시설의 노후정도 및 오염도 조사
 - 물탱크의 청소주기 및 횟수, 청소방법 조사
- 항 목
 - 미생물학적 검사 : 일반세균, 대장균군
 - 이화학적 검사 : 철,망간,알루미늄,아연,중발잔류물,색도,탁도

15) 옥천하수처리장 슬러지 탈수효율에 관한 조사연구

목 적

- 하수처리 공정별 슬러지 탈수효율 분석으로 효율적 하수처리방안 강구

추진계획

- 최적 탈수효율을 위한 응집제 종류 및 주입률 파악
- 비저항계수 및 모세관 주입시간 측정
- 총고형물 및 응집변화에 따른 탈수효율 및 특성분석

16) 하수처리장 슬러지와 쓰레기매립장 침출수의 성분분석 비교

목 적

- 하수종말 처리후 발생하는 슬러지와 쓰레기매립장 침출수중의 중금속 성분을 조사 비교하여 슬러지에 의한 오염도 가중여부 파악

추진계획

- 대 상 : 하수슬러지 및 쓰레기매립장침출수 연계처리 시설
 - 청주 문암, 충주 금능, 제천 고암, 보은 보은, 옥천 금북, 영동 영동
- 항 목 : 카드뮴, 납, 구리, 비소, 수은, 6가크롬
- 시료채취 : 분기별 1회

② 조사·연구결과 발표회 개최

- 조사·연구 기능의 활성화
- 조사·연구 결과의 직무활용 극대화

1) 조사·연구 결과 발표회 개최

추진계획

- 발표대상 : '98 조사·연구 결과 논문
- 시 기 : '98. 12월경
- 장 소 : 보건환경연구원 회의실
- 참석대상 : 보건·환경관련 공무원 및 관련단체 임직원
- 시 상 : 지방행정에 실질적으로 기여할 수 있는 우수
논문을 선정 시상

※ 세부추진계획 별도 수립 시행

2) 보건환경연구원보 발간 배포

추진계획

- 대 상 : 조사·연구결과 논문집 발간
- 부 수 : 200부
- 배 포 : 보건·환경 관련기관 및 단체
- 소요예산 : 2,000천원 정도