

주요업무추진상황

(상 반 기)

충청북도보건환경연구원

목 차

I. 일반 현황	661
1. 연 혁	662
2. 기구 및 정·현원	663
3. 기 능	664
4. 시설 및 장비	665
5. 예산 규모	665
II. '97 주요업무추진현황	666
1. 전염병 및 신종질환의 발생과 확산 예방	668
2. 식품, 의약품의 안정성 확보	669
3. 환경측정망의 내실 운영	670
4. 배출시설의 환경오염도 검사 강화	671
5. 상수도 및 먹는물등 정밀검사	672
6. 시험검사 능력 향상	673
7. 창의적 조사·연구로 선제행정 추진	674
III. 당 면 사 항	679
1. 배출시설 기본부과금 부과를 위한 환경오염도 검사	680

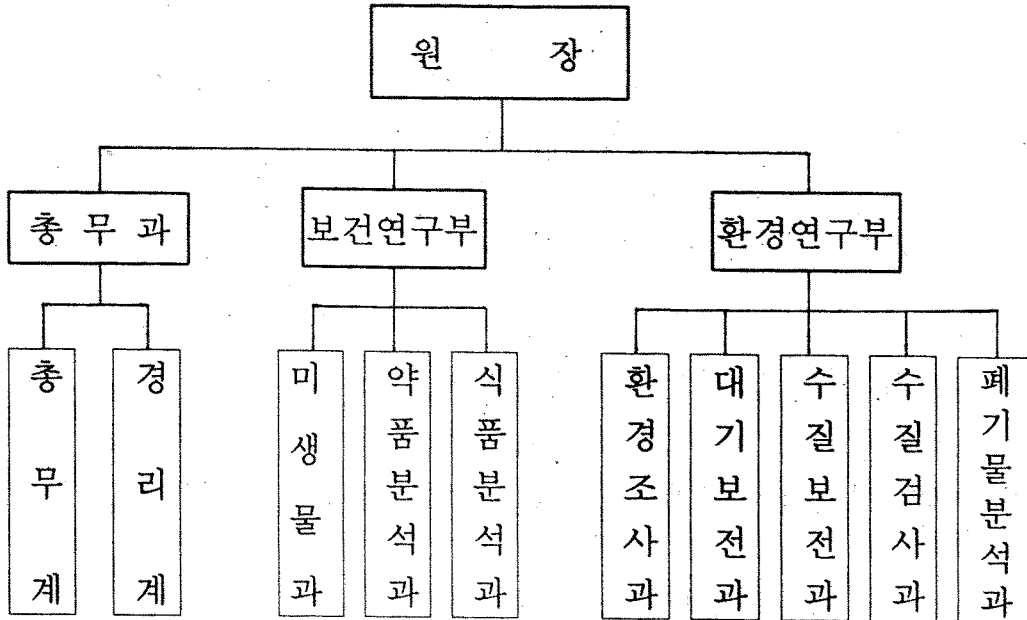
I. 일 반 현 황

1. 연 령

- 1952. 9. 1 충청북도위생시험소 설치
- 1971. 2. 4 충청북도위생시험소 직제 제정(규칙 제504호)
- 1973. 3. 15 충청북도 위생시험소 직제 개정(규칙 제 628호)
- 1976. 5. 10 충청북도보건연구소로 개칭(조례 제731호)
- 1976. 9. 30 충청북도 보건연구소 직제 개정(규칙 제847호)
- 1979. 2. 28 충청북도보건연구소 직제 개정(4과1계) (규칙제991호)
- 1987.12. 18 충청북도보건환경연구소로 개칭(조례 제1567호)
충청북도보건환경연구소 직제 개정(1과 2계 2부 7과)
(규칙 제1504호)
- 1991. 4. 26 충청북도보건환경연구소 직제 개정(1과 2계 2부 8과)
(규칙 제1743호) 수질검사과 신설
- 1991. 5. 17 충청북도보건환경연구원으로 개칭(조례 제1915호)
- 1994. 12. 31 충청북도 직속기관으로 승격(대통령령 제14480호)

2. 기구 및 정·현원

□ 기 구 : 1과(2계), 2부 8과(科)



□ 정·현원 : 65명 (일반직 6, 연구직 47, 기능직 12)

구 분	계	일 반 직					연 구 직					기 능 직				
		소 계	5 급	6 급	7 급	8 급	소 계	연 구 관		연 구 사		소 계	8 등 급	9 등 급	10 등 급	
								보 건	환 경	보 건	환 경					가 축 위 생
정원	65	6	1	2	2	1	48	5	6	7	27	3	11	1	8	2
현원	65	6	1	2	2	1	47	5	6	6	27	3	12	1	8	3

3. 기 능

□ 주민보건향상을 위한 검사·시험·조사연구(보건연구부)

- 법정전염병검사, 식중독검사, AIDS 및 바이러스 검사
- 식품, 약품, 수질의 미생물학적 검사
- 국내의약품, 수입의약품등 검사
- 의약부외품, 화장품, 의료용구 및 위생용품 검사
- 식품, 첨가물 및 기구, 용기, 포장등의 규격검사
- 농·축·수산물의 규격 및 유해성물질 검사
- 식품중 (농산물)의 잔류농약에 관한 검사, 조사연구 등

□ 청정환경보전을 위한 검사·시험·조사연구(환경연구부)

- 소음 및 수질(하천오염도) 측정망 운영
- 대기 오염도 및 소음·진동 검사
- 먹는물, 목욕수, 농업용수, 공장폐수, 오폐수 검사
- 산업폐기물, 환경독성물질 및 신합성물질 검사
- 담수어 어패류 및 곡물류의 중금속 검사
- 환경오염실태 및 오염지역에 대한 역학조사연구
- 지하수중 미량금속성분에 관한 조사연구
- 유해화학물질 검사 등

□ 보건·환경관련기관의 기술지도(보건·환경연구부)

- 시·군 검사요원 소집·순회기술지도
- 시·군 보건소 검사요원 정도관리 등

4. 시설 및 장비

청 사

- 위 치 : 청주시 흥덕구 송정동 140-50번지
- 부 지 : 1,253평
- 건 물 : 연 866평(지하 1, 지상 3)

장 비

- 시험·검사장비 : 140 종 324점
 - 보건연구분야 : 67종 133점
 - 환경연구분야 : 73종 191점
- 행정 장비 : 6종 21점
- 차 량 : 5대(승용1, 소형화물2, 버스1, 코란도1)

5. 예산 규모

세 입 ----- 665백만원 ('96대비 7%증)

- 상수도 및 먹는물 검사 573백만원
- 식품 및 약품검사 30백만원
- 목욕수, 방류수, 농업용수 검사 38백만원
- 토양오염 검사 24백만원

세 출 ----- 2,422백만원 ('96대비 10%증)

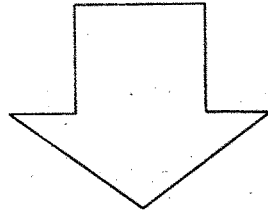
- 인 건 비 1,249백만원
- 물 건 비 833백만원
- 자본지출 340백만원

Ⅱ. '97주요업무추진현황

'97주요업무추진현황

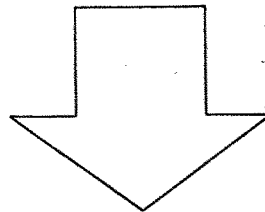
목 표

- 쾌적·건강한 환경조성으로 도민의 「삶의 질」 향상도모
- 신속·정확·공정한 시험검사로 신뢰성 확보
- 도민생활 관련과제 조사연구로 시책자료화



추진방침

- 전염병 및 신종질환의 발생과 확산 예방
- 식품·의약품의 안정성 확보
- 환경측정망의 내실 운영
- 배출시설의 환경오염도 검사 강화
- 상수도 및 먹는물등의 정밀검사
- 시험·검사 기술수준의 향상
- 창의적 조사·연구로 선제행정 추진



도민 보건향상·청정환경 보전

1. 전염병 및 신종질환의 발생과 확산 예방

- 급·만성 전염병의 신속·정확한 검사로 발병과 확산차단
- 신종질환균에 대한 역학조사 등 관리체계 확립

□ 사업 개요

- 각종 전염병의 유행시기별, 상습발생 지역별 예찰 강화
- 전염병 보균자의 신속한 색출로 확산 방지
- 신종질환균에 대한 오염원 역학조사 및 합동관리체계 확립

□ 추진현황

○ 시험검사실적 10,366건(계획 14,165건의 73%)

○ 장티프스, 콜레라, 에이즈 등 전염병검사 : 4,175건(적합4,017, 부적158)

- 부적내용

- 매독양성 : 143건
- 장내세균 및 식중독 : 15건

○ 식품, 의약품, 먹는물 등의 각종세균검사 : 6,173건

○ 일본뇌염발생 예측조사(5~8월) : 18회(미발견)

- 뇌염모기 밀도조사 : 주2회
- 돼지향체가 조사 : 주1회

2. 식품, 의약품의 안정성 확보

- 식·의약품의 품질향상을 위한 제품검사
- 유통되는 식·의약품의 안정성 검사
- 수입 식·의약품의 품질검사 강화로 주민보건 위해요인 사전제거

□ 사업개요

- 식·의약품에 대한 규격 및 기준검사
- 농·축·수산물 제품에 대한 유해잔류물질 검사
- 주민 다소비식품에 대한 농약, 항생물질등 유해성물질 농도검사

□ 추진현황

- 검사실적 2,570건(계획 4,500건의 57%)
 - 식품,첨가물,기구및용기,포장 등의 규격검사 : 1,010건(적합991, 부적19)
 - 부적 : 접객용 음용수 10, 식품 9
 - 농·축·수산물 제품의 규격 및 유해물질 검사 : 137건(적합)
 - 지정의약품 함량 및 규격기준 검사 : 307건(적합292, 부적15)
 - 부적 : 수입화장품류 15건
 - 수입의약품, 화장품등 통관예정 접수필증 교부 : 952건(적합)
 - 수출용의약품등 소요량증명서 발급 : 91건(적합)
 - 도내생산 농산물의 미량금속 및 잔류농약검사 : 73건(적합)

3. 환경측정망의 내실운영

- 도내 하천의 수질변화 추이 분석으로 오염방지 대책강구
- 소음 측정망 운영으로 도심지 소음방지 대책안 제시
- 토양오염 실태 파악으로 먹는물 및 지하수, 농작물등 보호

□ 사업개요

- 수질·소음·토양 등의 각종 환경오염도 검사를 위한 측정망을 설치 운영하여 변화추이 분석과 오염원 규명
- 청정환경보전 시책자료로 제공

□ 추진현황

- 수질측정망 운영 180건(계획 360건의 50%)
 - 수계별 측정망 설치(한강 14, 금강 16개소)
 - 측정항목 : pH등 26항목
 - 측정주기 : 월1회
 - 수질실태 : 1~2등급 수질유지
- 소음측정망 운영(청주시) ——— 160건(계획 320건의 50%)
 - 일반지역 : 24개소
 - 도로변 : 16개소
- 토양측정망 운영 ——— 추진중(계획 140건)
 - 농 경 지 : 75개소
 - 공장지역 : 15개소
 - 위생처리장 및 매립장등 : 50개소

6. 시험검사 능력 향상

- 각종시험 검사결과에 대한 도민의 신뢰도 제고
- 급증하는 검사수요의 능동적 대처로 주민편익 증진

□ 추진현황

- 검사요원 교육 ————— 5회 60명
 - 시·군보건소 세균검사요원 교육 2회 24명
 - 법정전염병 검사의 7개분야
 - 수질관리 요원 교육 : 3회 36명
 - 먹는물 수질기준 및 검사방법
 - 방류수 수질검사 방법
 - 검사기기 작동요령 등

- 자체 정도관리 교육 ————— 1회 12기관
 - 시·군보건소 세균검사요원
 - 세균 및 혈청검사 정밀도 제고

- 검사·연구 기능보강 ————— 12종 295백만원
 - 검사장비 교체 및 보강 : 11종 110백만원
 - 시험실 냉·난방 설비 : 8개소 185백만원

7. 창의적 조사·연구로 선제행정 추진

- 주민생활과 밀접한 과제선정 조사·연구
- 보건·환경 시책수립을 위한 기초자료로 활용

□ 연구과제 선정

○ 보건연구분야 ————— 3개 사업

- 대청호 유입하천의 병원성 세균분포 조사연구
- 크로마토그래피에 의한 카페인에 관한 연구
- 도내 농산물중의 잔류농약 및 미량금속에 관한 조사연구

○ 환경연구분야 ————— 5개 사업

- 신월천의 이화학적 요인과 저서성 대형무척추동물의 군집에 관한 연구
- 청주지역 대기중 부유먼지의 농도와 중금속 함량에 관한 조사연구
- 농업용수 오염에 관한 조사연구
- 도내 먹는물 수질에 관한 조사연구
- 청주 하수처리장의 슬러지 탈수효율에 관한 조사연구

□ 연구과제별 추진현황

대청호 유입하천의 병원성 세균 분포 조사연구

○ 사업개요

- 대청호 유입수에 대한 병원성 세균의 존재여부를 조사하여 보균자 색출 및 수인성 전염병 확산방지

○ 추진현황

- 5개(품곡,회인,보청,옥천,금강) 유입하천수 월1회 채수후 분리동정 완료
- 시험항목 : 대장균,분원성대장균군,살모넬라,쉬겔라,콜레라,여시니아균 등

○ 향후계획

- 유입하천별 오염실태 및 병원성 미생물 분포조사후 수질관리부서와 방역관리부서에 통보하여 안전대책 자료로 활용

크로마토그래피에 의한 카페인의 정량에 관한 연구

○ 사업개요

- 카페인에 대한 기존의 정성 및 정량분석 방법을 크로마토그래피에 의한 분석법으로 개선하여 보다 신속·정확한 검사방법 제시

○ 추진현황

- 자료조사 및 대상시료 선정
 - 시중 유통되는 카페인 함유제재 4종

○ 향후계획

- 약품성분의 분리 분석 조건 연구조사로 새로운 검정방법 제시

도내 농산물중의 잔류농약 및 미량금속에 관한 조사연구

○ 사업개요

- 도내생산 농산물의 잔류농약 및 미량금속함량을 측정하여 농산물의 안정성 확보

○ 추진현황

- 잔류농약 : 콩나물 55건(미검출)
- 중금속 : 상추, 마늘등 야채류(시료채취 분석중)

○ 향후계획

- 농산물 생산지별, 품종별 측정지표 작성

신월천의 이화학적 요인과 저서성 대형무척추동물의 군집에 관한 연구

○ 사업개요

- 수질실태를 이화학적 검사는 물론 생물학적으로도 진단하여 오염 여부를 종합적으로 입증함은 물론, 지표생물의 서식실태 조사로도 수질의 오염여부를 확인할 수 있는 자료로 활용

○ 추진현황

- 이화학적검사 : 6회(수소이온농도의 5개 항목)
- 수서곤충조사 : 무늬하루살이외 17종 서식
- ※ 현수질 1급수 유지

○ 향후계획

- 수질오염도에 따른 수서곤충 서식 상관지표 작성

정주지역 대기중 부유먼지의 농도와 중금속 함량에 관한 조사연구

○ 사업개요

- 청주일원의 지역별·계절별 부유먼지 분포와 특성 및 유해중금속 농도를 파악하여 도시환경 개선의 기초자료로 활용

○ 추진현황

- 주거, 상업, 공업, 녹지지역의 계절별 시료채취 분석
- 부유먼지 함량 및 중금속 농도측정(분기2회)

○ 향후계획

- 4개지역의 계절별 시료채취 분석
- 계절별·지역별 특성연구로 환경개선 기초자료로 활용

농업용수 오염에 관한 조사연구

○ 사업개요

- 농업용수 오염으로 인한 농작물 피해를 사전 예방하기 위하여 오염도를 정확히 조사 관련기관에 통보

○ 추진현황

- 대상지선정 : 유역면적 1,000ha 이상의 호소 11개소
- 시료채취 및 분석 : 3회(pH와 11개항목)
- 분석결과 : 농업용수 기준이내

○ 향후계획

- 관련기관에 통보하여 농업용수 관리대책에 활용

도내 먹는물 수질에 관한 조사연구

○ 사업개요

- 음용부적합 판정된 물의 오염물질 유형과 농도 등을 지역별·연도별로 분석하여 수질변화 추이를 밝히고 먹는물 보전계획 수립시 기초자료로 활용

○ 추진현황

- 인위적 오염과 관련있는 오염물질에 대한 부적항목 및 농도조사
- 연도별·지역별 수질변화 추이분석

○ 향후계획

- 신종 오염물질의 검출여부 및 오염원인 조사

청주 하수처리장의 슬러지 탈수효과에 관한 조사연구

○ 사업개요

- 하수 슬러지 탈수효율 분석을 통한 효율적 하수처리로 비용절감방안을 강구하여 도내 하수처리장에 적용되도록 자료 제공

○ 추진현황

- 탈수공정 파악
- 충고형물 및 응집에 관련된 제반조건 조사

○ 향후계획

- 탈수효율을 증대시키는 최적의 응집제 종류 파악

Ⅲ. 당 면 사 항

1. 배출시설 기본부과금 부과를 위한 환경오염도검사

- 대기환경보전법 제19조 및 동법시행령 제15조의 규정에 의거 사업장에서 배출허용기준을 준수 하더라도
- 대기의 질을 악화시키고 있음을 감안하여 「오염원인자부담원칙」에 따라 기본부과금을 부과할 목적으로
- 일정규모 이상의 배출시설에 대한 배출량 검사를 실시

검사대상

- 대기 1, 2종 사업장(공단제외)
- 검사항목 : 먼지, 황산화물

검사주기 : 연2회(상,하반기)

추진현황

대상업체수	검사실적	검 사 결 과		비 고
		부과대상	면제대상	
60개 업체 (804배출구)	58개 업체 (612배출구)	34개 업체 (91배출구)	24개 업체 (521배출구)	배출허용기준 대비 20%이상

※ 2개업체, 192개 배출구는 가동 중단중

향후조치

- 배출량 및 오염물질의 농도에 따라 기본부과금 부과(보건환경국)