

'95 주 요 업 무 추 진 상 황

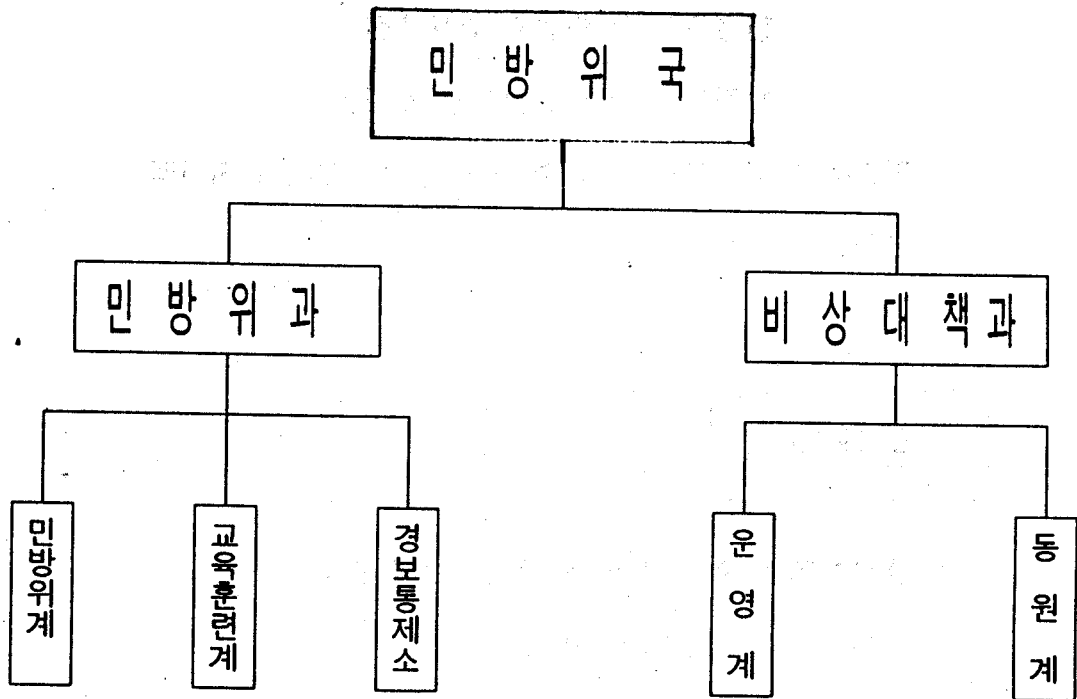
민 방 위 국

목 차

I. 기본 현황	455
1. 기 구	455
2. 정 원	455
3. 주요기능	456
4. 예산규모	456
II. 민방위행정의 기본방향	457
III. '95 주요업무 추진상황	458
1. 민방위 조직운영의 활성화	459
2. 내실있는 민방위 교육운영	460
3. 민방위훈련의 사태 대응력 강화.....	461
4. 민방위시설의 정비확충.....	462
5. 경보시설의 운영 강화	463
6. 인력동원 대비태세 강화	464
7. 주민신고망의 내실운영	465
8. 화생방 방호능력 제고	466
9. 공익근무요원의 복무관리	467
10. 을지연습 '95 실시	468
11. 효율적인 동원자원 관리	469

1. 기본 현황

1. 기 구 : 2과 4계 1소



2. 정 원 : 61명

구 분	계	4 급	5 급	6급이하	기능직	수위, 청경
계	61	2	6	15	5	33
민 방 위 과	20	2	3	12	3	
비 상 대 책 과	41		3	3	2	33

3. 주 요 기 능

민 방 위 과

- 민방위계획의 수립·조정 및 집행
- 민방위대 편성운영 및 민방위 교육훈련
- 인력동원 자원관리 및 주민신고망 조직관리
- 민방위 대피시설, 비상급수시설, 경보시설의 유지관리
- 공익근무요원의 관리 등

비 상 대 책 과

- 총무계획의 수립 조정 및 동원자원의 관리
- 을지연습 및 전시대비 훈련 실시
- 청사 자체방호 및 예비군 관리 등

4. 예 산 규 모

◦ 총 예 산	:	384 백만원(100%)
◦ 민방위 관 리	:	259 백만원(37.8%)
◦ 비상대책 관 리	:	107 백만원(9.4%)
◦ 청원경찰 관 리	:	18 백만원(52.8%)

II . 민방위행정의 기본방향

기본방향

- 국가안보 상징으로서의 민방위 역량 지속 강화
- 재난관리 민방위 강화와 실생활과 연계되는 민방위 행정 구현
- 국가 비상사태를 대비한 비상대비 태세 확립

중점시책

- 민방위 조직운영의 활성화
 - 재난대비 민방위 기동조직의 정예화
 - 민방위대 편성 및 운영의 효율화
- 주민생활 안정을 위한 민방위 태세 강화
 - 재난대비 민방위 교육훈련의 내실화
 - 재난 및 범죄예방을 위한 주민신고의 활성화
 - 화생방 방호능력 제고 및 인력동원 대비태세 강화
- 민방위 시설의 정비 확충
 - 대피시설의 방호력 보강 및 정비
 - 비상급수시설의 확충 및 경보시설의 운영 강화
- 완벽한 비상대비 업무 추진
 - 국가 비상사태시 정부기능 유지
 - 신속한 자원동원으로 군사작전 지원

Ⅲ. '95 주요 업무 추진 상황

1. 민방위 조직운영의 활성화

총 4,787대, 196천명

◦ 지역민방위대	4,239대	158천명
◦ 직장민방위대	535대	37천명
◦ 기술 지원대	13대	1천명

□ 추진방침

- 지역특성에 맞는 재난대비 민방위 기동조직 편성운영
- 사태발생을 대비한 민방위대 운영의 내실화
- 민방위대 조직편성 및 자원관리의 효율화

□ 추진사항

- 재난대비 민방위 기동조직 운영
 - 재난대비기동대 : 7대 743명
 - 취약지역기동대 : 921대 12,878명
- 민방위대 운영의 내실화
 - 유사시 지역방재를 위한 민방위 동원태세 확립
 - 유관기관과의 유기적 협조체제 구축
- 민방위대 편성 및 자원관리의 효율화
 - 적은 자원 및 특기 소지자 재난대비 조직 우선 편성
 - 소규모(5인이하)민방위대 통합운영 : 556대 → 154대
 - 「 자원 정비의 날 」 운영 : 12회 / 7회

□ 향후 중점추진

- 민방위 기동조직의 정예화로 재난대비 중추조직으로 육성

2. 내실있는 민방위 교육

- 세계화를 향한 소양교육 실시로 선진 주민의식 제고
- 실기 실습위주의 교과운영으로 재난대비 능력 배양
- 재난대비 주민교육 강화로 범국민적 자위역량 제고

□ 추진방침

- 전 교육과정에 세계화 의식 소양교육 실시
- 민방위 강사의 자질향상과 재난대비 실기교육 강화
- 교육편의 제공 및 재난대비 주민교육 강화

□ 추진상황

- 민방위 강사의 자질 향상
 - 민방위 강사 정비 및 소양강사 권역별 POOL제 운영
 - 민방위 강사 교육 : 2회 / 1회
- 재난대비 민방위대원 교육(연간 8시간) : 2회 / 1회(76,711명)
 - 소양교육(2시간) : 안보 및 세계화 의식 소양교육
 - 실기교육(6시간) : 응급처치, 화생방 방호, 기타 재난대비 과목
- 교육편의 제공 및 중소기업체 활성화 지원
 - 민방위 상설교실 운영 : 3개소
 - 중소기업체 민방위 교육 유예 : 169개 업체
- 가정재난대비 여성 민방위 교실 운영 : 3개소(시단위)

□ 향후 중점추진

- 재난대비 주민교육 확대 : 가정주부, 초중고 학생 등

3. 민방위훈련의 사태대응력 강화

- 국가안보와 주민생활 안정에 부응하는 민방위 훈련제도 정착
- 재난대비 방재훈련 강화로 사태 대응력 제고
- 주민의 공감을 얻는 민방위훈련으로 주민자위역량 제고

□ 추진방침

- 주민생활 안정을 위한 실용성있는 훈련 실시
- 지역특성에 맞는 재난 유형별 방재훈련 강화
- 유관기관과의 공조체제 강화로 지역 방재체제 확립

□ 추진상황

- 유사시 대비 민방위 훈련 실시
 - 민방공 대피훈련 : 3 회 / 1 회
 - 재난대비 권역별 방재훈련 : 5 회 / 3 회
 - 민.관.경.군 합동 종합훈련 : 3 회 / 2 회
 - 민방위대원 비상소집 훈련 : 1 회
- 민방위 훈련의 실효성 제고
 - 지역특성에 맞는 훈련종목(풍수해, 화재, 산불등) 선정 실시
 - 가상 시나리오에 의한 체계적이고 종합적인 훈련 전개
 - 훈련지도 요원 지정 운영 : 3 회 / 1 회

□ 향후 중점추진

- 지역특성에 맞는 재난대비 훈련 강화
- 주민의 자율참여와 공감대 형성을 위한 주민홍보 강화

4. 민방위시설의 정비 확충

○ 민방공 대피시설	1,935개소	187,518평
○ 비상 급수 시설	1,191개소	62,230톤/일
○ 경보시설(경보망)	53개소	

□ 추진방침

- 유사시 대비 대피시설의 화생방 방호력 보강
- 비상급수 시설의 확충으로 도시지역의 비상급수원 확보
- 지속적인 정비점검으로 시설의 유지관리 강화

□ 추진상황

- 대피시설의 화생방 방호력 보강
 - 충무시설(도)의 화생방 방호시설 설치 : 1개소(하반기)
 - 방폭문, 방사선 차폐시설, 제독실, 공기여과기, 비상급수시설 등
 - 정기적인 정비 점검 확행 : 12회/ 7회
- 비상급수시설의 확충
 - 비상급수시설의 신규 설치 : 1개소, 500톤/일(하반기)
 - 기존 급수시설의 평시활용 시설개선 : 5개소(하반기)
- 비상급수 시설의 유지관리 강화
 - 비상급수 시설의 일제 정비점검 : 4회/ 2회
 - 공공지정 시설의 수질검사 : 4회/ 2회

□ 향후 중점추진

- 민방위시설의 조기확충과 지속적인 정비점검 강화

5. 경보시설의 운영강화

- 유선경보망 : 26개소(읍이상지역)
- 무선경보망 : 27개소(읍이상지역)
- 민방위방송 자동경보수신기 : 215개소(면, 리이하 지역)

□ 추진방침

- 경보시설 운용요원의 장비 운용능력 배양
- 재난대비 민방위방송 자동경보망의 지속적 확충
- 정기적인 시설점검과 경보단말(전용회선)의 운영관리 개선

□ 추진상황

- 경보시설 운영관리 담당자 교육 : 2 회/ 1 회
- 민방위방송 자동경보수신기 확충 : 125 대(하반기)
 - 사업비 : 50 백만원(국비 30%, 시군비 70%)
- 민방공 무선경보 수신기 설치 : 1 개소(8월중)
- 경보시설의 운영관리 강화
 - 경보시설장비 고장 식별장치 부설 : 22 개소
 - 경보시설 점검 정비 : 12 회/ 7 회

□ 향후 중점추진

- 경보시설의 지속 확충 및 운영관리 강화로 조기경보 체제 확립

6. 인력동원 대비태세 강화

○ 총 자원	133 종	25,905 명
○ 면제보류	97 종	2,302 명
○ 가용자원	128 종	23,603 명

□ 추진방침

- 정확한 자원조사와 사후관리의 내실화
- 동원자원 사전 임무고지로 동원계획의 실효성 확보
- 동원훈련의 내실화로 전시 임무수행능력 배양

□ 추진상황

- 인력동원 자원 조사 : 1회(8월중)
- 인력동원 담당공무원 순회 교육 : 200명
- 인력동원 자원관리 실태 점검 : 1회
- 동원지정 및 임무고지 : 308명
- 인력동원 실제 훈련 실시 : 100명(8월중)

□ 향후 중점추진

- 자원관리의 내실화와 동원태세 확립으로 유사시 군사작전 지원

7. 주민신고망의 내실운영

총 4종 17,824 개망

- 기본신고망 : 12,936 개소
- 고정신고망 : 2,525 개소
- 이동신고망 : 1,855 개소
- 특별관리망 : 508 개소

□ 추진방침

- 신고요원 정예화로 유사시 사태 감시기능 강화
- 주민신고의 활성화를 위한 주민신고 협의회 구성 운영
- 주민신고의 생활화를 위한 주민홍보 강화

□ 추진상황

- 주민신고 기반 확충
 - 주민신고망 정비보강 : 17,824 개망
 - 주민신고 협의회(행정, 경찰, 군부대 등) 개최 : 2 회 / 1 회
- 주민신고의 생활화와 분위기 조성
 - 글짓기.웅변대회 : 1 회(8월중)
 - 주민신고 모의훈련 : 1 회(8월중)
 - 주민신고 요원 교육 : 2 회 / 1 회
 - 주민신고 홍보물 제작 배포 : 5,700 부

□ 향후 중점추진

- 주민신고의 생활화를 위한 주민홍보 강화
- 신고편의 제공 및 신고자 신변보호를 위한 유관기관 협조체제 강화
 - 관계기관 현지출장 접수, 신고자 신분 노출방지

8. 화생방 방호능력 제고

○ 화생방 분대	709 개대	6,617 명
○ 화생방 장비	6 종	59,468 점
· 분대장비	5 종	21,941 점
· 개인장비	1 종	37,743 점

□ 추진방침

- 젊은 기술인력 보강으로 방호조직의 정예화
- 방호능력 배양을 위한 화생방 실기실습 교육훈련 강화
- 화생방(가스, 독극물등) 방호요령에 대한 주민 홍보 강화

□ 추진사항

- 화생방 조직의 정예화
 - 화생방 분대원 정비 : 1 회
 - 화생방 분대원 전문교육 : 3,700 명(하반기)
- 화생방 방호훈련의 내실화
 - 민방위의 날 훈련시 화생방 방호훈련 중점 실시
 - 지역내 가용자원(소방, 군부대, 의료기관등) 합동 참여
- 화생방 개인장비(방독면) 확충 : 476 점/ 216 점
- 화생방 사태 대비 주민홍보 강화
 - 화생방 요원 업무편람(핸드북) 제작 배부 : 900 부

□ 향후 중점추진

- 화생방 사태(가스, 독극물등)대비 주민행동 요령 중점 교육

9. 공익근무요원의 복무관리

7개 분야 : 451 명

○ 산림감시	: 192	○ 상수원 보호	: 32
○ 교통질서 계도	: 73	○ 하천감시	: 58
○ 과적차량단속	: 52	○ 기타(2개분야)	: 44

※ 관련법규 : 병역법 제 26조 및 공익근무요원 복무관리 규정 제 3조

□ 추진방침

- 공익근무요원 복무관리 규정에 의한 복무관리 확행
- 유관기관(병무청, 군부대)과 복무관리 공조체제 확립
- 정기적인 복무관리 교육으로 복무기강 확립

□ 추진상황

- 공익근무요원 복무관리 담당부서 지정 운영
 - 전담부서 : 도, 시군 민방위과
 - 주무부서 : 해당업무(복무)부서
- 복무분야별 복제령 제정 운영 : 7 개 분야
 - 복무분야별 복제령에 의한 제복, 제모, 명찰 착용 근무
- 복무관리 교육 강화
 - 복무관리 소양 교육 : 10회 / 5회
 - 복무분야별 직무교육 : 10회 / 5회

□ 향후 중점추진

- 지속적인 복무관리 교육과 복무실태 점검으로 복무기강 확립

10. 을지연습 '95 실시

- 평시 훈련을 통한 총체적인 안보태세 유지
- 관계 요원의 전시임무 수행능력 배양
- ※ 한-미연합 도상 지휘소(CPX) 연습인 「'95 을지-포커스 렌즈 연습」에 의거 '95. 8. 21- 8.26까지 실시

□ 추진방침

- 시군.구급 이상 전 행정기관 및 유관기관.업체, 군부대 참여
- 국가 위기관리 및 재해.재난대비 능력 배양에 중점
- 도상연습과 실제 훈련 병행 실시

□ 추진상황

- 을지연습 실시계획 수립 : '95. 5월
- 합동계획 / 통제부 운영 : '95. 6. 13- 7. 8(약 1개월)
- 사건계획 작성 : '95. 6. 13- 7. 8(약 1개월)
- 을지연습 실시 : '95. 8. 21- 8. 26(5박 6일)
- 을지연습 강평 보고회 : '95. 9월중

□ 향후 중점추진

- '94 연습시 도출된 문제점 보완
- 완벽한 연습준비로 연습의 효과성 제고

11. 효율적인 동원자원 관리

중점관리 대상업체 : 8개 분야 143개 업체

◦ 농수산	: 9	◦ 상공자원	: 48
◦ 보 사	: 40	◦ 수 송	: 16
◦ 건 설	: 14	◦ 기 타	: 16

□ 추진방침

- 효율적인 자원관리로 동원태세 확립
- 신속한 자원동원으로 군사작전 지원
- 지역단위 동원 지원체제 확립 및 참여의식 제고

□ 추진상황

- 중점관리 대상업체 자원조사 : 1회
- 중점관리 자원확인의 날 행사 : 2회 / 1회
- 중점관리 대상업체 지도 점검 : 2회 / 1회
- 비상대비 업무 세미나 개최 : 1회

□ 향후 중점추진

- 정확한 자원조사와 사후관리 강화
- 동원훈련의 내실화로 전시 임무수행 능력 제고