

# '96주요업무계획

보 사 환 경 국

# 목 차

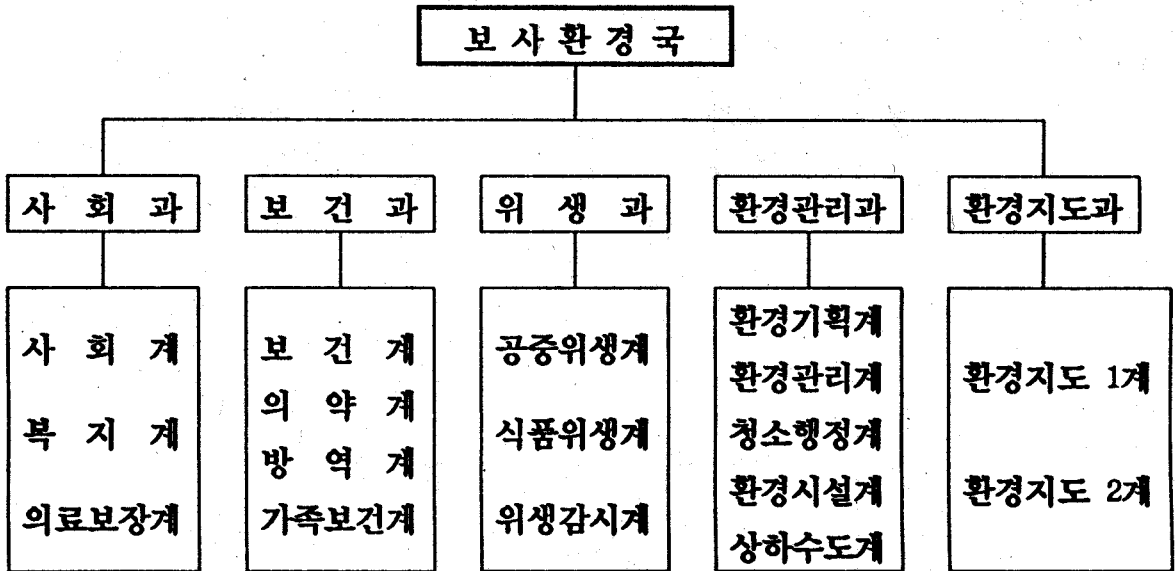
I. 기본 현황	633
1. 기구 및 정원	634
2. 주요 기능	635
3. 예산 규모	636
4. 관리 대상	637
II. '96 주요업무계획	639
1. 저소득 취약계층의 복지증진	641
2. 도민의료수준의 질적향상	645
3. 공중·식품위생 안전관리	648
4. 쾌적한 생활환경 보전관리	650
III. 주요현안사업	657
1. 청주권광역쓰레기매립장 설치	658
2. 문장대용화온천개발 저지대책	658
3. 대청호특별종합대책고시개정 관련 추진	658
4. 식품접객업소 영업시간연장 검토	658
※ 참 고	

# I. 기 본 현 황

1. 기 구 및 정 원
2. 주 요 기 능
3. 예 산 규 모
4. 관 리 대 상

# 1. 기 구 및 정 원

□ 기 구 ————— 5과, 17계



□ 정 원 ————— 91 명

- 사 회 과 17 "
- 보 건 과 19 "
- 위 생 과 19 "
- 환 경 관 리 과 22 "
- 환 경 지 도 과 14 "

## 2. 주 요 기 능

### 사회 복지

- 저소득층 주민보호 및 재해구호
- 장애인 복지업무
- 사회복지법인 및 시설지도. 감독
- 의료보장 제도의 건설운영

### 보건 의료

- 보건진료기관 지도. 감독
- 병. 의원, 마약관리 단속
- 전염병 예방 및 보건교육
- 가족계획 및 모자보건사업

### 위생 관리

- 위생업무관리
- 부정. 불량식품 지도단속
- 퇴폐. 변태영업행위 지도단속
- 시간외 영업행위 지도단속

### 환경 관리

- 환경성 검토
- 공해배출시설 설치허가
- 폐기물관리 및 청소행정
- 상하수도 사업

### 환경 지도

- 공해배출시설 지도감독
- 공해예방 및 단속
- 유해화학물질사용업소 관리

### 3. 예 산 규 모

[ 총 89,664백만원(도전체예산의 11.3%)  
'95예산 (78,826) 대비 13.7% 증 ]

#### □ 회 계 별

- 일 반 회 계 71,644백만원
- 특 별 회 계 18,020 "

※ 특별회계 : 의료보호, 대청호 특별지역대책 환경기초시설 운영관리

#### □ 재 원 별

- 국 고 지 원 45,179(50.4%)
- 지 방 비 44,485(49.6%)

#### □ 업 무 기 능 별

- 사 회 복 지 증 진 52,570(58.6%)
- 보 건 관 리 1,041( 1.2%)
- 위 생 관 리 72( 0.1%)
- 환 경 관 리 35,981(40.1%)

## 4. 관 리 대 상

<p>□ 사회복지시설</p> <ul style="list-style-type: none"> <li>○ 부 랑 인</li> <li>○ 정 신 질 환 인</li> <li>○ 장 애 인</li> <li>○ 사 회 복 지 관</li> <li>○ 장애인종합복지관</li> </ul>	<p>32개 시설 4,108명</p> <ul style="list-style-type: none"> <li>3개 시설 1,043명</li> <li>7개 시설 1,710명</li> <li>13개 시설 1,385명</li> <li>8개소(청주4, 충주1, 제천1, 증명2)</li> <li>1개소(충주)</li> </ul>
<p>□ 생활보호대상</p> <ul style="list-style-type: none"> <li>○ 거 택 보 호</li> <li>○ 자 활 보 호</li> </ul>	<p>19,504가구 47,767명</p> <ul style="list-style-type: none"> <li>7,731가구 13,072명</li> <li>11,773가구 34,695명</li> </ul>
<p>□ 의료보험조합</p> <ul style="list-style-type: none"> <li>○ 지 역 조 합</li> <li>○ 직 장 조 합</li> </ul>	<p>13개 조합 926천명</p> <ul style="list-style-type: none"> <li>11개 조합 687천명</li> <li>2개 조합 239천명</li> </ul>
<p>□ 의료보호대상</p>	<p>11개 시군 66천명</p>
<p>□ 보건진료기관</p> <ul style="list-style-type: none"> <li>○ 보 건 소</li> <li>○ 보 건 지 소</li> <li>○ 진 료 소</li> </ul>	<p>273개 기관</p> <ul style="list-style-type: none"> <li>12개 기관</li> <li>96개 기관</li> <li>165개 기관</li> </ul>
<p>□ 의·약 업 소</p> <ul style="list-style-type: none"> <li>○ 의 료 업 소</li> <li>○ 약 업 소</li> </ul>	<p>1,833개소</p> <ul style="list-style-type: none"> <li>924개소</li> <li>909개소</li> </ul>

□ **공중위생업소** ————— 6,155개소

- 숙박업 1,159개소      ○ 목욕장업 273개소
- 이.미용업 3,028개소      ○ 유기장업.기타 1,696개소

□ **식품위생업소** ————— 24,639개소

- 제조.가공.판매.운반업 5,986개소
- 접객업 18,653개소

□ **환경기초시설** ————— 42개소

- 하수처리장 8개소      ○ 분뇨처리장 14개소
- 간이오수처리장 6개소      ○ 간이축산폐수공동처리장 2개소
- 공단및농공단지폐수종말처리장 12개소

□ **먹는샘물제조업소** ————— 18개소

□ **상수도시설** ————— 2,399개소

- 취수장 44개소      ○ 전용수도 9개소
- 정수장 45 "      ○ 간이상수도 2,301 "

□ **하수도시설** ————— 2,091km

□ **쓰레기매립장** ————— 30개소 (위생5, 단순매립장25)

□ **공해배출시설** ————— 4,508개소 (2,606업체)

- 대기.수질 2,711개소      ○ 소음·진동 1,797개소



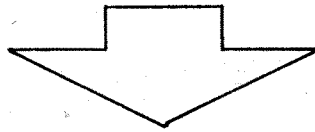
## II. '96주요업무계획

1. 시책추진 방향
2. 주 요 사 업

# 施策推進方向

## 더불어 함께사는 福祉社會 建設

- 소외계층 없는 복지시책으로 밝고 명랑한 사회조성
- 보건, 위생, 의료기반 확충으로 도민 건강증진
- 민관협조로 맑고 깨끗한 생활환경 조성



## 主 要 施 策

1. 저소득 취약계층의 복지증진
2. 도민의료수준의 질적향상
3. 공중, 식품위생 안전관리
4. 쾌적한 생활환경 보전관리

150만 도민들의 삶의 質 向上

# 1. 저소득취약계층의 복지증진

- 거택보호자 기본생계 보장과 불우 소외계층에 대한 지원확대
- 장애인등 취약계층의 자립·자활능력 배양을 위한 중점지원

## 가. 저소득주민 생활안정

### □ 거택보호자 생계보호

- 생계비 지원항목 확대 : 6종 ⇒ 8종 (내의, 월동대책비)
- 보호수준의 향상 : 1인 월 78천원 ⇒ 107천원 수준 (37%증)  
- 13,072명 14,668백만원(국비 80%, 도.시군비 각10%)

### □ 자립, 자활 기반조성

- 생업자금융자 : 210명 1,452백만원(재정투융자특별회계)  
- 융자한도액 증액 : 가구당 9백만원 ⇒ 가구당 10백만원
- 자녀학비지원 : 5,764명 2,907백만원(국비80%, 도.시군비 각10%)  
- 지원범위확대 : 중.실업계 고교생 ⇒ 인문계고교 성적 30%까지
- 장학금 지급 : 880명 116백만원(도비)
- 가옥수리돕기사업 : 500가구 500백만원 (도, 시군비 각50%)
- 자녀자립교육 : 300명 24백만원(도비)

## 나. 장애인 복지증진

《 산업화 등으로 장애인 급증추세 》

	'90	'92	'94	'95
· 인 원	9,287 명	9,521	11,112	12,162
· 증가율	100 %	102.5	119.7	140.0

### □ 저소득 장애인 자립지원

- 생계보조수당 인상 : 750명 360백만원 (1인 월 30 ⇒ 40천원)
- 의료비, 자녀학비지원 : 1,039명 58백만원(국비80, 도비20)
- 직업훈련비 지원 : 30명 25백만원 (도비)
- 시설퇴소자 자립정착금 : 26명 26백만원(도, 시군비 각 50%)

### □ 재활서비스 향상

- 재활, 체육, 기능경기대회 : 3회 47백만원 (도비)
- 장애인재활치료 : 52천명 160백만원 (국비 30, 도비 50, 자담 20%)
- 순회재활서비스사업 : 300명 37백만원 (국비 70, 도비 30%)

## □ 장애인 복지시설 확충

### ○ 해원장애인복지관 건립 마무리

- 위 치 : 청주시 미평동 271-7
- 규 모 : 부지 907평, 건평 645평 (지하1, 지상3층)
- 사 업 비 : 1,363백만원(국비448, 도비 833, 자담82)
- 기 능 : 물리, 언어치료, 직업재활등 복지서비스 제공

### ○ 장애인 체육관 건립

- 위 치 : 청주시 흥덕구 신봉동 146-1
- 규 모 : 부지 1,000평, 건평 750평
- 사 업 비 : 1,287천원 (국비 450, 지방비 837)
- 기 능
  - . 장애인의 재활 및 스포츠 활동공간 제공
  - . 사회참여 촉진 및 자긍심 제고

## 다. 사회복지시설 운영의 내실화

### □ 시설수용자 보호수준 향상

- 생계보조 지원확대 : 1인 월 72 ⇒ 92천원 수준(27.8% 증)  
- 4,108명 3,174백만원 (국비 80, 도.시군비 각 10%)
- 시설종사자 처우개선 : 대우수당 1인 월50 ⇒ 70천원(40% 증)  
- 610명 512백만원 (도비)
- 시설운영비 지원 : 22개소 6,514백만원(국비 80, 도비 20%)  
- 부랑인시설 3, 정신질환시설 7, 장애인시설 12

### □ 수용시설 확충 및 환경개선

— 14건 2,332백만원 (국비 50, 도비 50%) —

- 정신질환시설 확충 : 3개소 1,168백만원
- 부랑인시설 확충 : 1개소 106 "
- 장애인시설 보강 : 10개소 1,058 "

### □ 사회복지서비스 향상

- 불우계층건강생활지원「봉사센터」운영 : 8개소 224백만원  
(국비 70, 도비 30%)
- 영세민 취업교육 등의 사회복지관 운영 : 8개소 531백만원  
(국비 20, 시군비 60, 자담 20%)

## 2. 도민의료수준의 질적향상

- 전 도민 의료혜택 부여 ⇒ 양질의 의료서비스 제공
- 의약 및 전염병관리 체계확립 ⇒ 도민 질병예방과 건강증진

### 가. 편리하고 균등한 의료보호 확대

#### □ 전도민 의료혜택 부여

- 의료보험 : 981천명 (지역조합 687, 직장조합 294)
- 의료보호 : 66천명 (1종 23, 2종 43)
  - 1종 : 외래, 입원 전액지원
  - 2종 [ 외래 : 1회방문 1,500원제외 지원  
입원 : 진료비의 80% 지원

#### □ 지역의료보험조합운영 합리화로 자립기반 정착

- 보험료의 적정수준조정 및 보험료 징수율 제고
- 지도감사를 통한 건실한 보험재정 운영
- 보험재정의 안정적 운영을 위한 재정지원 (국고 27,109백만원)

#### □ 의료보호사업의 내실운영

- 의료보호기금의 적정운용 및 진료비 적기지급
  - 15,468백만원 (진료비 15,212, 용자금 256)
- 의료보호대상자의 철저한 자격관리로 기금재정 누수 방지

## 나. 농촌의료시혜 확대

### □ 보건기관 현대화

- 보건소 기능보강 (건물, 장비) : 2개소 2,600백만원 (국비)
- 보건지소 기능보강 (건물, 장비) : 3개소 1,000백만원 (국비)

### □ 보건의료사업 확대

- 보건지소 물리치료실 설치 : 7개소 180백만원
- 오지마을 정기순회 이동진료 : 월 1회이상

## 다. 의·약 관리 강화

### □ 병·의원 및 약물관리

- 의·약업소 시설 환경개선 및 무면허 행위 중점감시
- 의료기관, 약국 지도점검 (2회 / 1,833 개소)
- 부정·불량 및 다소비 의약품 중점관리 (년 300건)

### □ 마약류 재배 및 불법 유통근절

- 마약류 재배자 중점감시 (수시 검찰과 합동단속)
- 마약류 퇴치 홍보강화 (마약류 오·남용 방지교육등)

### □ 응급의료시설 확충 및 진료체계 확립

- 129응급환자 정보센터 신고전화 119와 연계운영
- 응급 의료기관 응급실 확충 및 인력보강 : 14개소
- 의료비 부당요구 및 진료거부 행위등 신고센터 운영  
- 도 및 12개 시군보건소



## 라. 전염병 예방대책

### □ 전염병예방 체계확립

- 질병정보모니터 신고체제 구축 : 1,632명(리통장, 병의원, 약국등)
- 비상 방역근무반 운영 : 14개반(도, 시군보건소)

### □ 전염병발생에 대비한 사전대처

- 취약지, 유해해충 다발지역 방역소독 강화 : 716개소 56회
- 예방접종 : 197천명 (일본뇌염외 3종)
- 콜레라, 장티푸스등 전염성이 강한 질병보균자 찾기 : 72천건
- 결핵, 성병, 나환자등 만성병 찾기 : 107천명

## 마. 주민건강 증진사업 강화

### □ 공공보건사업 추진

- 공중이용시설 흡.금연구역 지정표시 : 800개소
- 주류제품 건강경고문구 표기 : 87개업소

### □ 건강관리사업 확대

- 구강보건사업 실시 : 국교생 불소용액 양치사업 등 2개사업
- 저소득층 가정주부 자궁암, 유방암 무료검진 : 11천명
- 성인병 발견 및 관리(고혈압, 당뇨 등) : 12천명

### □ 모자보건사업의 내실화

- 신생아 선천성대사이상검사 및 풍진예방 : 15천명
- 영유아 기초예방접종 및 모자건강관리 : 148천명
- 안전분만을 위한 감통분만 체조교실 운영 : 2천명

### 3. 공중·식품위생 안전관리

- 건강위해식품 근절 ⇒ 국민이 마음놓고 먹을수 있도록 중점관리
- 위생접객업소건전육성 ⇒ 건전한 식생활문화 정착

#### 가. 국민건강 위해식품 근절

##### □ 식품제조, 판매, 운반업소 점검강화 (대상 5,986개소)

- 식품제조 가공업소 점검 (두부류, 식육제품, 과자류 제조업등)
- 식품판매, 운반업소 점검 (식육판매업, 유제품제조업등)
- 시중유통식품 점검 (시장,슈퍼,백화점등 식품체인점)
- 국민 다소비식품 수거검사 (20대 중점관리식품등)
- 민간단체와 유통식품단속 (시장,슈퍼,백화점등 식품체인점)

##### □ 농산물 잔류농약검사 강화

- 대 상 품 목 : 국내생산 및 수입농산물 (47종)
- 산지에서 출하전 사전검사 및 성수기 집중수거 검사
- 검사결과 기준초과 농산물은 타용도 전환 및 폐기
- 기준초과 농산물에 대한 추적조사 실시 원인분석

##### □ 단속행정의 신뢰성 확보를 위한 민관합동 단속실시

- 명예감시원 위촉활용 (청주 YWCA외 7개단체)
- 대형 판매업소 및 재래시장 중점단속

## 나. 위생접객업소 건전육성

### □ 식생활문화 개선

#### ○ 과소비지양 질위주 식단체 운동전개

##### · 추진할 사항

- 음식점의 반찬량을 반으로 줄이기
- 가정의 식사문화를 개선하기 등

##### · 추진방법

- 주부단체, 음식업조합등과 협조 범도민운동으로 추진

#### ○ 시설 개선자금 융자지원 : 70개소 10억원(식품진흥기금)

### □ 위생접객업소 불법영업행위 단속

- 취약지역별 담당책임제 운영
- 무허가 업소 및 상습 고질업소 중심의 단속방법 전환
- 接客업소의 건전영업 자율실천 유도

#### < 단속 계획 >

- 도내 일제단속 : 월 2회이상(특명기동단속 : 수시)
- 시군 교체합동단속 : 월 1회이상
- 시군 상설기동단속 : 주 1회이상 (청주시 주2회이상)

#### < 중점단속내용 >

- 무허가영업, 영업시간위반, 미성년자출입 목인 및 주류제공
- 심야 퇴폐·변태행위, 불법부당요금징수, 다방티켓영업행위

## 4. 쾌적한생활환경 보전관리

- 체계적인 환경보전사업 추진을 위해 중장기종합대책수립('96~2005)
- 환경보전 선진기법 도입 및 지역특성에 맞는 환경보전시책 추진

### 가. 환경보전 중장기종합대책 수립

#### □ 사업 개요

##### ○ 계획의 범위

- 각종 개발과 산업입지, 오염원의 증가에 따른 환경실태예측
- 환경보전의 선진기법도입 및 GR등 환경규제 대비
- 대기, 수질, 소음등 방지대책 및 오·폐수의 효율적 처리
- 산업 및 생활폐기물의 적정처리대책
- 자연생태계 및 충북의 수려한 자연환경 유지보전대책 등

##### ○ 기간의 범위

- 목표 년도 : 2005년
- 계획 기간 : 1996 ~ 2005년 (10년간)

○ 용역 : '95. 3 ~ '96. 5 (100백만원)

#### □ 추진 상황

- '95. 3 용역의뢰 및 계약체결 (연세대학교 환경공해연구소,  
충북대학교산업과학기술연구소)
- '96. 5 종합계획 수립 완료예정

## 나. 쓰레기수수료 종량제추진 재강화

- 쓰레기 분리수거 및 감량에 따른 매립난 해소
- 재활용품 활용으로 인한 자원절약 생활화

### □ 추진상 문제점

- 4대 지방선거 이후 단속이 느슨 ⇒ 불법 배출행위 증가
- 불법행위 증가로 종량제 이완현상 우려

### □ 추진 방침

- 종량제 추진의지 재강화를 위한 지속적인 주민홍보
- 불법 배출 단속강화 및 과태료 부과 확행
- 주민의 불편 요구사항 지속적 개선조치

### □ 추진 계획

- 쓰레기종량제 구전홍보 실시
  - 전공직자 및 환경미화원 정예 홍보요원화
  - 주민모임을 홍보의 장으로 활용
  - 기초행정조직(통, 리, 반등)을 활용한 홍보활동 전개
- ※ 쓰레기봉투 두께 변경 및 가격조정 내용 주지
- 불법투기 상습 가정, 상가, 시장지역등 특별단속(과태료부과확행)
- 종량제 설문조사 실시등 문제점분석 보완시행 : '96. 3월중

## 다. 음식물쓰레기 줄이기운동 전개

- 생활쓰레기의 31%를 점하는 음식물쓰레기는 침출수 발생, 악취등으로
- 주민들이 매립장설치 기피, 하천, 토양오염등 많은문제 파생

### □ 추진 방침

- 쓰레기 문제의 근원적 해결차원에서 추진
- 민간단체와 협조, 다각적인 대책을 강구 조치

### □ 추진 계획

- 음식물 쓰레기의 감량화 추진
  - 각종업소와 가정에서의 반찬줄이기운동 전개
- 음식물 쓰레기의 재활용방안 강구
  - 가축사료용 사용(자치단체 직영목장 운영), 퇴비화 등
- 음식물 쓰레기처리 효율화 방안 공모, 시책에 반영
  - 학생, 공무원, 주민등의 제안 접수

## 라. 쓰레기 처리시설 확충

### □ 추진 방향

- 시·군 단위로 위생매립장 및 대형 소각로 병행설치
- 시설 입지선정시 주민참여 및 사전 예고로 주민반발 해소

### □ 매립장 조성계획

(단위: 백만원)

사 업 명	사업량 ( m <sup>2</sup> )	사업비	기확보	'96 계 획			'97 이후
				계	국 비	지방비	
4 개소	302,183	49,080	13,107	12,145	5,279	6,866	23,828
청주권광역매립장조성	152,847	13,500	10,580	1,940	1,940	-	980
충주권광역매립장조성	110,000	28,000	1,574	3,578	789	2,789	22,848
괴산폐기물종합처리시설	35,000	5,480	953	4,527	1,500	3,027	
옥천군비위생매립지정비	4,336	2,100	-	2,100	1,050	1,050	

## 마. 맑은물 보전대책

《 주요하천 수질관리목표 》			
· 대청, 충주호	1급수	· 달천천	1급수
· 제 천 천	2급수	· 미호천	3급수

### □ 수질관리기능 강화

- 정기적인 오염도 측정 수질관리
  - [ 수질측정망 운영 30개소 (한강수계 14, 금강수계 16)
  - 년 12회, BOD (생물화학적 산소요구량) 등 17개항목
- 폐수배출업소 관리철저 1,181 개업소
- 분뇨의 하수처리장 연계 처리로 하천오염 방지
- 환경기초시설 운영관리 강화 : 42개소

### □ 하수도시설 확충

- '95까지 추진 : 2,120km 1,781억원
- '96추진 계획 : 0.7km 6 " (도비4, 시군비2)

### □ 하수종말처리장 건설

- '95까지 추진 : 12개시설 1,499억원
- '96추진 계획 : 6 " 392 " (양여금 180, 도비 117, 시군비 48, 기타 47)

### □ 분뇨처리장 시설확충 : 2개소 27억원

- 음 성 : 50kl/일 17억원 (국비 16, 군비 1)
- 보 은 : 30kl/일 10억원 (국비 9, 군비 1)

※ 하수처리장과 연계처리



## 바. 깨끗한 수돗물 공급

- 도시화 산업화에 따른 환경오염으로 수질관리에 필요성 증대
- 깨끗한 물공급을 원하는 주민 욕구충족
- 도시 달동네 및 농촌지역 상수도 보급을 확대

### □ 사업 개요

○ 맑은물 공급 목표	'95년		'96년		2001년
- 보급을 확대	64.0%	⇒	65.9%	⇒	75%
- 급수지역	57개소	⇒	61개소	⇒	75개소
- 급수인구	934천명	⇒	987천명	⇒	1,520천명
- 시설용량	432천톤/일	⇒	433천톤/일	⇒	831천톤/일

### □ '96 투자계획

— 총 8,039억중 894억투자(기투자 653, '97이후 6,492) —

- 맑은물 공급 ——— 149 억원
  - 노후관 개량 49.9km - 취정수시설개량 11개소
- 우수율 제고 ——— 11 억원
  - 누수탐사 126.7km - 계량기교체 9,791개소
- 시설 확장 ——— 734 억원
  - 취정수시설 13개소 - 송배수관 108.2km
  - 광역상수도 확충 : 충주권 1일 25만톤, 청주권 1일 98만톤

## 사. 도민 환경의식 제고

- 환경보전 성패는 도민들의 투철한 환경의식에 의한 자율실천에 달려 있으므로
- 환경오염도의 관련자료 공개, 계도등 적극 추진

### □ 추진 방향

- 도 보건환경연구원 및 환경관리청에서 측정된 자료 공개
- 계도위주의 교육홍보에 중점을 두되 단속 병행

### □ 추진 계획

- 환경오염도를 측정하여 반회보 및 언론을 통해 적극 홍보
  - . 대기 측정 — 4개소 (청주 2, 충주 1, 제천 1)
    - 황산화물, 질소산화물, 일산화탄소, 오존, 먼지, 산성비등 매일측정
  - . 수질 측정 — 30개지점 (도내 주요하천)
    - PH등 17개 항목 월1회 측정
  - . 소음 측정 — 40개지점 분기 1회 측정
- 상습불법 환경오염행위 단속확행
  - . 쓰레기종량제, 분리수거 필요성등 적극 계도
  - . 외국의 사례 소개, 우수 환경시설 견학
  - . 관련법규 미비점 보완, 상습위반자 강력단속
  - . 유치원부터 각급학교 환경교육 강화 (교육부에 건의)

### III. 주요 현안 사업

1. 청주권광역쓰레기매립장설치
2. 문장대용화온천 개발저지대책
3. 대청호특별종합대책 고시개정  
관련 추진
4. 식품접객업소 영업시간연장  
검토

# 주요 현안 사업 추진

## 1. 청주광역시권 쓰레기 매립장 설치

- 청주시장, 청원군수 책임하에 추진 적극독려
- 도에서는 대 중앙 에로사항등 지원협조

## 2. 문장대·용화온천 개발저지 대책

- 민간저지 대책위와 긴밀히 협조하여
- 만일의 경우에 대비하여 내무부의 승인조건이 완벽하게 이행 될 수 있는 방안도 별도강구
- 환경오염피해 분쟁조정법개정 시행일에 맞추어 중앙 환경분쟁 조정위에 분쟁조정 신청

## 3. 대청호 특별종합대책 고시개정 관련 추진

- 기 건의한 내용(근원적 해결방안)이 관철되도록 계속노력
- 특별법 제정, 특별회계설치 지원사업 추진
- 하수관 별도매설, 하수종말처리시설 설치
- 청정농업 및 무공해 첨단산업기지 조성등

## 4. 식품접객업소 영업시간 연장검토

- 대부분의 유관기관·단체와 주부등이 강력반대하고 있는 실정
- 수안보, 속리산이의 일반지역은 대전시등의 운영성과등을 감안 하여 중장기적으로 신중히 검토('95. 12. 21 대전현지조사)

# 참 고

1. 청주권광역쓰레기매립장설치 추진지도
2. 광역상수도시설 확충

# 청주권광역쓰레기매립장 추진지도

- 청주시 및 청원군에서 발생하는 생활쓰레기의 위생처리
- 완벽한 위생매립장 조성·환경오염방지 및 쾌적한 생활 환경 조성
- 매립 완료후 위락공원으로 조성 시민의 휴식공간 제공

## □ 사업 개요

- 위 치 : 청주 수의동, 청원 강내면 학천리 산83번지 일원
- 사업 면적 : 152,847m<sup>2</sup> (46,240평 : 10년사용)
- 소요사업비 : 13,500백만원 (국비 4,284, 지방비 9216)

## □ 그간의 추진상황

- '91. 10. 30 : 광역쓰레기매립장 건설 및 운영협정(청주,청원)
- '91 ~ '92 : 기본계획, 타당성조사, 환경영향평가완료(환경부)
- '92. 12. 2 : 일반폐기물 매립장 설치승인(환경부)
- '92. 12. 17 : 건설기술 심의 완료(건설교통부)
- '94. 12. 5 : G.B내 행위허가 승인(건설교통부)
- '95. 5. 18 : 도시계획시설결정에 따른 지적고시(청주시장)
- '95. 11. 7 : 광역쓰레기매립장 추진합의(도지사,시장,군수)
- '95. 11. 9 : 추진실무회의(부지사,부시장,부군수)
- '95. 11. 14 : 강내면 주민간담회(강내면사무소)
- '95. 11. 28 : 시장,군수 서한문발송6,073매(주민,직능단체)
- '95. 12. 29 : 도시계획사업실시계획 인가(청주시장)

## < 투자 계획 >

(단위: 백만원)

구 분	소 요 사업비	예 산 확 보 액					'97 이후
		계	'93	'94	'95	'96	
계	13,500	12,520	8,000	1,940	640	1,940	980
국 비	4,284	4,284	2,344	—	—	1,940	—
지방비	9,216	8,236	5,656	1,940	640	—	980

※ 대단위 소각로 설치사업 병행추진 (200톤/일)

### □ 금후 추진계획

#### ○ 추진 방침

- 공사추진과 주민대화 병행실시
- 공사추진과정에서 주민의사 반영
- 전 행정력과 공권력 동원 추진
- 소각시설(200톤/일)과 매립장 병행추진

#### ○ 추진 계획

- 주민설득 [ 적극적인 대화시도  
시.군 공무원중 강내.강서 연고자 출장독려
- 공사중지 해제 : 경계측량, 지장물 조사
- 보 상 : 감정평가, 분묘이장공고, 보상심의위원회 구성심의
- 주변영향지역 지원협의체 구성
- 건설사업단 구성

○ 소각시설 설치 사업비 : '96 예산확보 예정

# 광역상수도시설 확충

- 도시화, 산업화에 따른 생·공용수 수요에 대처
- 오송신도시, 오창과학산업단지 건설로 인한 신규 소요량확보
- 수질오염 및 자체수원 부족현상 해결로 질 좋은 수돗물 공급

## □ 추진 방향

- 광역상수도의 공급가능지역은 최대한 공급
- 간이상수도 공급지역은 광역급수지역에 포함
- 광역상수도 완공시기에 맞추어 수수시설 완공

## □ 사업 개요

(만톤/일)

구 분	총 주 댐	대 청 댐 2 단 계
시 설 용 량	25만 톤/일	98만 톤/일
사 업 기 간	'93 ~ '97	'95 ~ '99
취수장 위 치	충주댐 하류 4km	대청댐 하류 2.9km
급수대상지역	충주, 진천, 괴산, 음성, 증평	청주, 천안, 온양등 10개 시군

## < 투자 계획 >

(단위: 백만원)

구 분	총사업비	기투자	'95	'96	'97이후
계	5,177	41	208	694	4,234
총 주 댐	1,250	34	188	564	504
대청댐 2단계	3,887	7	20	130	3,730



□ 용수배분량 및 지방비 분담액 (통합정수장)

[ 충주댐 광역상수도 ]

구 분	계	충 청 북 도						경 기 도 (예비량)
		소계	충주	진천	괴산	음성	증평	
용수배분량 (천톤/일)	250	220	110	31	6	49	24	19 (11)
정수장건설 분담액(억원)	470	432	216	61	12	96	47	38

[ 대청댐 2단계 광역상수도 ]

구 분	계	충 청 북 도						충 청 남 도
		소계	청주	청원	오창과 화천지	오송 진도시	보건의료 과학단지	
용수배분량 (천톤/일)	980 (220)	442	201	18	69	54	100	538 (220)
정수장건설 분담액(억원)	1,086	632	287	26	99	77	143	454

( ) 충남 아산권

□ 금후 추진계획

○ 충 주 댐 : '97 사업완공, '98초 급수

○ 대청댐 2단계 : '95 ~ '96 실시설계, '96 사업착공