

1998. 7. .

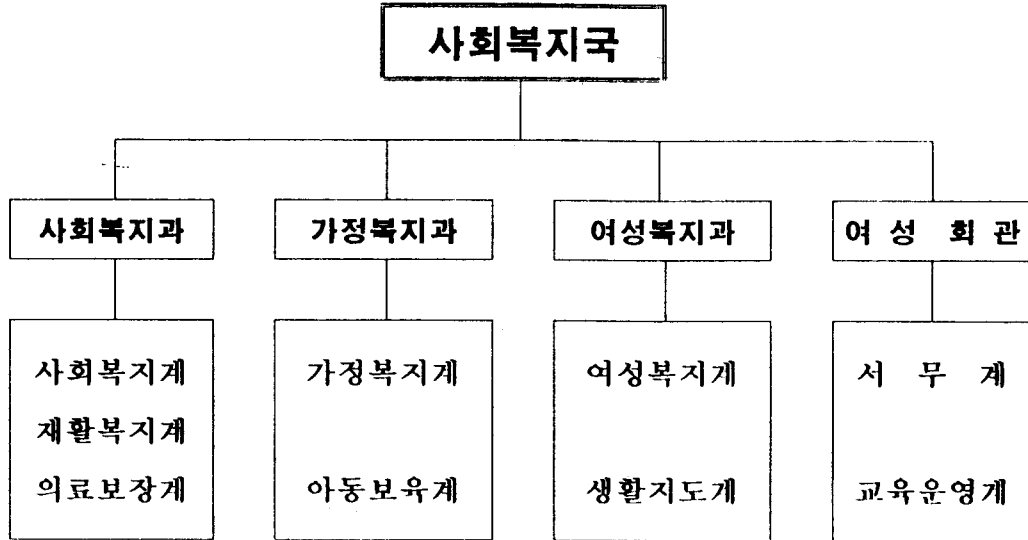
'98 상반기 주요업무추진상황

사회복지국

I . 일 반 현 황

1. 기구 및 정원

□ 기 구 ----- 3과 7계 1사업소



□ 정 원

구 분	계	3급	4급	5급	6급	7.8급	기능직
계	52(9)	1(1)	4(2)	8	11(3)	17(3)	11
사회복지과	20(1)	1(1)	1	4	4	6	4
가정복지과	10(1)		1	2	3(1)	3	1
여성복지과	9(2)		1(1)	2	2(1)	2	2
여성회관	13(5)		1(1)		2(1)	6(3)	4

※ () 별정직

2. 주 요 기 능

사회복지

- 저소득층 주민보호 및 재해구호
- 불우이웃돕기 관련사업
- 사회복지법인 및 시설 지도·감독
- 장애인복지증진 및 관련단체지도육성
- 의료보장제도의 건전육성

가정복지

- 노인복지 및 노인단체 지도육성
- 노인복지법인 및 시설 지도감독
- 가정의례 및 묘지에 관한 사무
- 아동복지 및 보육시설 지도감독
- 소년·소녀가장 및 결함가정 보호

여성복지

- 여성사회교육의 활성화
- 여성전문기능인 양성교육
- 교육수료생을 위한 취업, 부업알선
- 각종시설 대여사업

여성회관

- 여성전문 기술인력 향상
- 여성의 신상상담 및 직업보도
- 부녀자의 여가선용을 위한 부업지도
- 각종시설 대여사업

3. 예산 규모

총 101,840백만원(도 982,933백만원의 10.3%)

'97예산(103,469백만원)대비 1.6% 감

회 계 별

- 일반회계 74,101백만원(도 745,585백만원의 9.9%)
- 특별회계 27,739백만원(도 237,348백만원의 11.7%)

※ 특별회계 : 의료보호기금특별회계

재 원 별

- 국 고 지 원 52,620백만원 (사회복지예산의 52%)
- 지 방 비 49,220백만원 (사회복지예산의 48%)

업무기능별

- 사 회 복 지 73,647백만원(72.3%)
- 가 정 복 지 26,878백만원(26.4%)
- 여 성 복 지 770백만원(0.8%)
- 여 성 회 관 545백만원(0.5%)

4. 복지대상인구 및 복지시설

- 생활보호대상 ⇒ 20,906가구 46,614명
 - 거택보호 8,489가구 13,649명, 자활보호 12,417가구 32,965명
- 가정복지대상 ⇒ 522천명
 - 노인(65세이상) 124천명, 아동(18세미만) 398천명
- 여성인구 ⇒ 731천명(도 인구의 49.7%)
 - 사회참여 여성단체 26개단체, 161천명
- 등록장애인 ⇒ 16,870명
 - 지체10,645명, 시각1,273명, 정신지체3,081명, 청각·언어1,871명
- 의료보호대상 ⇒ 47천명
 - 1종보호 21천명, 2종보호 26천명
- 사회복지시설 ⇒ 40개소, 4,754명
 - 장애인14, 부랑인2, 정신질환4, 노인9, 아동9, 모자2
- 사회복지관 및 여성회관 ⇒ 22개소
 - 종합사회복지관6, 사회복지관2, 장애인복지관3, 여성회관11
- 보육시설 ⇒ 549개소 23천명
 - 정부지원시설 164개소, 민간시설 385개소
- 의료보험조합 ⇒ 13개조합 1,018천명
 - 지역 11개조합 711천명, 직장2개조합 307천명
- 묘지 현황 ⇒ 9개소
 - 공설묘지 5개소, 사설묘지 4개소
- 사회단체 ⇒ 42개단체
 - 보훈5, 노인1, 여성26, 장애인8, 광복회1, 사회복지협의회1

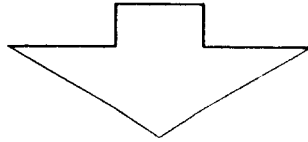
Ⅱ. 사회복지시책방향

사회복지시책방향

더불어 함께사는 福祉忠北建設

저소득 소외계층 ⇒ 인간다운 「삶의 질」 향상

전 도 민 ⇒ 다양한 복지서비스 제공



주요시책방향

- 저소득층의 최저생계보장 및 자활·자립기반 확충
- 의료보장 내실화로 도민건강증진 및 생활안정 도모
- 노인복지시책 강화 및 아동·보육사업 활성화
- 여성의 권익향상 및 다양한 여성정책 개발 확대

Ⅲ. 주요업무추진상황

1. 저소득주민 「삶의 질」 향상

가. 저소득층 지원시책의 내실화

□ 사업 개요

- 생활보호대상자 ⇒ 20,906가구 46,614명(도민의 3.2%)
 - 거택보호 8,489가구 13,649명, 자활보호 12,417가구 32,965명
- 거택보호자 생계보호수준 향상 : 인/월 133 ⇒ 162천원(21.8%증)
 - * '98년부터 최저생계비의 100%수준까지 향상

□ 추진 상황

(단위 : 백만원)

세 부 사 업 명	계 획		실 적		비율 (%)	비 고
	사업량	사업비	사업량	사업비		
계		27,625		13,713		
○ 거택보호자 생계보호	13,649명	19,740	13,649	9,870	50	
○ 생보자 자활·자립지원	4개사업	5,257	4개사업	2,629	50	
○ 저소득장애인 지원	4개사업	1,067	4개사업	481	50	
○ 소년소녀,결함가정지원	650세대	1,000	650세대	498	50	
○ 편모,부자가정 지원	920세대	404	460세대	202	50	
○ 일군위안부 지원	14명	59	11명	28	50	
○ 동거부부결혼비용지원	86명	5	86명	5	100	

□ 기대 효과

- 저소득층에 대한 최저생계비 지원으로 「삶의 질」 보장
- 근로능력이 있는자의 자활·자립기반 조성 및 생활안정 촉진

나. 사회복지시설 내실운영

1) 보호시설

현 황

○ 보호시설 운영 ⇒ 40개소(4,754명)

- 부랑인2, 정신질환4, 장애인14, 영(육)아9, 노인9, 모자2

○ 시설보호자 생계보호수준 향상 : 인/월 108 ⇒ 125천원(15.7%증)

추 진 상 황

(단위 : 백만원)

세 부 사 업 명	계 획		실 적		비율 (%)	비 고
	사업량	사업비	사업량	사업비		
계		17,999		9,030		
○ 시설보호자 생계비지원	4,754명	5,580	4,754명	2,790	50	
○ 보호시설운영비 지원	40개소	11,437	40개소	5,737	50	
○ 시설종사자 대우수당	851명	715	851명	359	50	
○ 시설퇴소자 자립정착금	61명	165	32명	72	45	
○ 시설아동 예비부모교육	50명	5	18명	1	40	
○ 시설아동특별프로그램	1개소	9	1개소	-	-	9월 중
○ 참고서및수학여행경비	1,190명	88	1,190명	71	80	

기 대 효 과

○ 시설보호자 보호수준 향상 및 인간다운 삶의 질 향상

○ 다양한 복지서비스 제공으로 더불어 함께사는 분위기 조성

2) 이용시설

□ 현 황

○ 이용시설 운영 ⇒ 11개소

- 종합사회복지관6, 사회복지관2, 장애인복지관3

○ 여성회관 운영 ⇒ 11개소

□ 추 진 상 황

(단위 : 백만원)

새 부 사 업 명	개 회		실 적		비율 (%)	비 고
	사업량	사업비	사업량	사업비		
계		2,709		1,294		
◦ 사회복지관운영비지원	8개소	804	8개소	402	50	
◦ 장애인복지관운영비지원	3개소	1,057	2개소	469	50	
◦ 재가봉사복지센터운영	7개소	286	7개소	143	50	
◦ 지역자원봉사센터 운영	1개소	35	1개소	17	50	
◦ 재가노인봉사사업	2개소	166	2개소	83	50	
◦ 노인 주간.단기보호	각1개소	110	각1개소	55	50	
◦ 여성자원봉사센터 운영	12개소	251	12개소	125	50	

□ 기 대 효 과

○ 저소득층의 자립능력 배양 및 지역사회문제 예방·치료

○ 지역주민의 복지참여 확대로 지역사회의 연대감 조성

다. 사회복지시설 확충 및 기능보강

□ 사업 개요

- 대상시설 ⇒ 14개시설 18개사업
 - 정신질환시설1개소, 장애인9, 부랑인1, 노인1, 아동2
- 사업시행 : 시장.군수(사회복지법인)
- 사업비 : 1,869백만원(국비934, 도비876, 시군비59)

□ 추진 상황

(단위 : 백만원)

세부사업명	계 획		실 적		비율 (%)	비 고
	사업량	사업비	사업량	사업비		
계		1,869		25		
○ 정신질환기능보강 (영생원시설확충)	150평	378	-	-	-	하반기
○ 장애인시설기능보강 (충북재활원등9시설)	13개사업	1,215	1사업	25	-	하반기
○ 부랑인시설기능보강 (꽃동네 지붕개량)	313평	42	-	-	-	하반기
○ 아동시설증축및옹벽공사 (희망원.충북육아원)	153평	234	-	-	-	하반기

□ 기대 효과

- 노후시설 현대화로 보호능력 제고
- 쾌적한 생활환경 조성으로 삶의질 향상

라. 장애인 복지증진

□ 현 황

○ 등록장애인 ⇒ 16,870명 (도내 총장애인 : 34천명 추정)

- 지체장애인 10,645명 - 정신지체장애인 3,081명

- 시각장애인 1,273명 - 청각·언어장애인 1,871명

※ 장애인 등록추세 : '90년(9,287명)대비 (81,6% 증)

□ 추 진 상 황

(단위 : 백만원)

세 부 사 업 명	계 획		실 적		비율 (%)	비 고
	사업량	사업비	사업량	사업비		
계		670		409		
○ 장애인단체지원	8개 단체	176	6개 단체	166	95	
○ 재활병·의원운영	1개소	209	1개소	105	50	
○ 순회재활서비스센터운영	2개소	110	2개소	55	50	
○ 시각장애인심부름센터운영	1개소	80	1개소	40	50	
○ 저소득장애인직업훈련비 지원	40명	34	30명	13	75	
○ 장애인 주·단기보호	1개소	39	1개소	19	50	
○ 장애인 그룹홈 운영	1개소	22	1개소	11	50	
○ 장애인 복지기금조성	1억원		1억원		100	

□ 기 대 효 과

○ 장애인 생활안정 및 다양한 서비스 제공으로 자활·자립도모

○ 장애인에 대한 재활의욕 고취 및 사회참여 기회확대

마. 의료보장사업의 내실화

□ 현 황

○ 의료보험 ⇒ 1,018천명(도민의 70%)

- 지역의료보험 11개조합 711천명

- 직장의료보험 2개조합 307천명

○ 의료보호 ⇒ 47천명(도민의 3.2%)

- 1종대상 : 21천명 - 2종대상 : 26천명

※ 의료보험 및 의료보호 진료일수 연장 : 270일 ⇒ 300일

□ 추 진 상 황

(단위 : 백만원)

세 부 사 업 명	계 획		실 적		비율 (%)	비 고
	사업량	사업비	사업량	사업비		
계		59,382		32,933		
◦ 지역의료보험조합지원	11개조합	31,638	11개조합	15,820	50	
◦ 의료보험조합감사	6개조합	-	3개조합	-	50	
◦ 진료기관실사	8개기관	-	8개기관	-	100	
◦ 의료보호진료비지원	11개시군	27,739	11개시군	17,113	60	
◦ 실명예방사업	30명	5	24명	-	80	

□ 기 대 효 과

○ 의료보장제도의 건실한 운영으로 도민건강 향상 기여

○ 의료보호 지원을 통한 저소득층 주민의 생활안정 도모

2. 가정복지사업

가. 건전하고 안락한 노후생활 보장

□ 현 황

- 노인인구 ⇒ 124천명(도인구의 8.3%)
 - 노인 회원수 : 98천명(노인인구의 79%)
 - 고령독거노인 : 13천명(노인인구의 10.5%)

□ 추 진 상 황

(단위 : 백만원)

세 부 사 업 명	계 획		실 지		비율 (%)	비 고
	사업량	사업비	사업량	사업비		
계		14,902		10,925		
○ 효행자발굴 시상	20명	2	20명	2	100	
○ 노령수당 지급	11,249명	2,536	11,249명	2,536	100	
○ 경로연금 지급	30,091명	3,542	23,007명	1,771	50	
○ 노인교통비 지원	120,887명	8,703	120,887명	6,527	75	
○ 경노식당 운영	5개소	108	4개소	81	75	
○ 노인건강진단 실시	930명	11	700명	8	75	

□ 기 대 효 과

- 무의탁노인 우선보호 지원 및 경로사상 고취
- 노인질환 조기발견 치료를 통한 건강한 노후생활 보장

나. 노인의 사회참여 및 여가활동지원

□ 현 황

- 경 로 당 수 ⇒ 2,541개소
- 노인교통봉사대 ⇒ 51개소(경로당중심)
- 창변경찰제운영 ⇒ 100개조

□ 추 진 상 황

(단위 : 백만원)

세 부 사 업 명	계 획		실 적		비율 (%)	비 고
	사업량	사업비	사업량	사업비		
계		3,013		2,060		
○ 노인회운영비 지원	1개소	83	1개소	62	75	연 중
○ 노인복지기금 적립	10억목표	100	789백만원	100	100	
○ 경노당운영비 지원	2,541개소	1,977	2,541개소	1,447	73	
○ 모범경노당 시상	12개소	3	-	-	-	12월중
○ 노인교통봉사대운영	51개소	115	51개소	86	75	
○ 창변경찰제 운영	1,000명	735	1,000명	365	50	

□ 기 대 효 과

- 노인의 사회참여 기회부여로 자긍심고취 및 자립기반 조성
- 경노시설을 통한 여가선용과 화합분위기 제고

다. 내실있는 보육시설 운영

□ 현 황

○ 보 육 시 설 ⇒ 549개소(23천명)

- 공립, 법인시설(정부지원) : 164개소(12,734명)
- 민간, 가정보육(미 지원) : 385개소(10,217명)

□ 추 진 상 황

(단위 : 백만원)

세 부 사 업 명	계 획		실 적		비율 (%)	비 고
	사업량	사업비	사업량	사업비		
계		14,205		7,455		
○ 보육시설운영비지원	171개소	12,970	164개소	6,602	50	
○ 보육시설 기능보강	15개소	617	15개소	427	70	
- 시설 증.개축	6개소	574	4개소	383	68	
- 시설 개.보수	1개소	27	1개소	27	100	
- 장비보강	8개소	16	8개소	16	100	
○ 시설장.보육교사교육	2회	1	1회	0.5	50	

□ 기 대 효 과

- 영유아 심신보호 및 건강한 사회구성원 육성
- 노후시설 현대화로 건전한 영유아 보호육성

3. 여성복지사업

가. 요보호여성 발생예방 및 선도

현 황

- 성폭력피해상담소 운영 ⇒ 1개소
 - 청주여성의전화부설 성폭력상담소
- 요보호여성 상담전화 「여성1366」 : 1개소(청주가정법률상담소)

추 진 상 황

(단위 : 백만원)

세 부 사 업 명	계 획		실 적		비율 (%)	비 고
	사업량	사업비	사업량	사업비		
계	4개사업	48		22		
○ 성폭력 상담소운영	1개소	44	1개소	22	50	연 중
○ 성 교육	22천명	-	14천명	-	65	,
○ 여성상담사례집 발간	1,000부	4	-	-	-	12월
○ 「여성1366」 설치운영	1개소	-	1개소	-	100	

기 대 효 과

- 성교육을 통한 사회문제 미연방지 및 안정적 여성역할 유도
- 요보호여성의 상담전화설치로 공적서비스에 대한 접근 도모

나. 『상담도우미』 제 운영 활성화

□ 사업 개요

○ 상담실 ⇒ 10개소(시군 여성회관)

- 상담도우미 : 74명

- 상담활동 : 2인 1조(주 5일, 10:00~16:00)

- 상담내용 : 가정생활, 자녀교육, 성폭력상담, 부부문제 등

※ 청주, 충주는 기 설치된 부녀아동상담소 활용

□ 추진 상황

(단위 : 백만원)

세부사업명	계 획		실 적		비율 (%)	비 고
	사업량	사업비	사업량	사업비		
계		26		12		
○ 상담도우미 기본교육	1회50명	0.6	-	-	-	8월
○ 상담도우미 재교육	1회50명	0.4	-	-	-	11월
○ 상담도우미 토론회	1회100명	1	-	-	-	,
○ 상담도우미 활동지원	10개소	24	10개소	12	50	연 중

□ 기대 효과

○ 지역별 상담창구 확대로 현시대의 다양한 욕구와 갈등해소

○ 고학력시대의 고급인력을 선발하여 사회봉사활동 참여유도

다. 건전소비문화정착 및 여성단체 활성화

□ 현 황

- 도내 여성인구 ⇒ 731천명(도 인구의 49.7%)
 - 여성단체회원수 : 161천명(도 여성인구의 22.0%)
 - 사회활동여성인구(20~60세) : 415천명(도여성인구의 56.7%)

□ 추 진 상 황

(단위 : 백만원)

세 부 사 업 명	계 획		실 적		비율 (%)	비 고
	사업량	사업비	사업량	사업비		
계		29		12		
○ 건전가정을위한 어머니 교육	4,000명	2	4,000명	2	100	
○ 소비자상담실 운영	13개소	-	13개소	-	50	연중
○ 자원재활용수집소 운영	12개소	-	12개소	-	50	연중
○ 소비절약 사례발표회	1회	3	-	-	-	12월
○ 소비절약 사례집 발간	800부	4	-	-	-	12월
○ 여성주간기념 여성대회	1회	3	1회	2	100	
○ 경제살리기범운동추진	26개	17	19개	8	50	
○ 여성발전기금조성	1억원	-	1억원	-	100	

□ 기 대 효 과

- 근검절약과 건전소비풍토 조성으로 합리적인 소비문화 정착
- 여성의 의식전환과 사회참여 기회확대로 여성역할 증대

4. 여성회관운영

- 효율적인 운영 및 전문기능인 양성 -

□ 사업개요

- 여성관련 교육장소 제공 및 지역문화의 산실역할
- 창의성 있는 전문교육 강화로 경제적 자립기반 조성
- 국제경쟁력 강화를 위한 우수기능인 집중훈련 및 양성

□ 추진상황

(단위 : 백만원)

세부사업명	계 획		실 적		비율 (%)	비 고
	사업량	사업비	사업량	사업비		
계		52		30		
○ 기술직업교육(5과목)	390명	30	309명	17	80	
○ 기능경기대회출전	2회	3	1회	2	50	
○ 자체평가전 개최	6회	14	3회	8	50	
○ 전문사회교육운영	12회	5	8회	3	67	
○ 자격증취득및취업 알선	80명	-	78명	-	98	
○ 회관시설대여사업	40건 5백만원	-	27건 5백만원	-	55	

□ 기대효과

- 여성회관을 전도민이 화합할 수 있는 장소로 제공
- 우수기능인의 사회참여를 통한 지역경제 활성화 도모

IV. 주요현안 및 특수사업

1. 한시적생활보호 및 취로사업 추진

IMF경제한파로 인한 실직,도산,파산등으로 생활이 어렵게 된 자에 대한 일시적인 보호와 일자리를 제공하여 저소득층의 생활안정 및 자활도모.

- 사업시기 : '98. 12. 31일 까지
- 총사업비 : 4,780백만원(국비3,140, 지방비1,640)
 - 생계보호(생계.의료보호) 3,110백만원(2,721명)
 - 교육보호(자녀학비지원) 368백만원(823명)
 - 저소득층 취로사업 1,302백만원(54,926명)
- 추진실적('98. 7. 10현재)
 - 한시적 생활보호 1,124명(생계보호 446명, 자활보호 678명)
 - 저소득층 취로사업 50,528명 (381사업장, 1,155백만원)
※환경정비사업, 지역숙원사업,공공업무보조등
- 추진사항
 - 사회복지전문요원을 생활보호사업등 사회복지업무 전담조치
 - 생활보호비 지급대상자 신청에 대한 주민홍보
 - 신속한 소득 및 재산조사로 저소득층 생활보호
 - 취로대상자 선정기준 준수 및 노임 적기지급(계좌입금)
- 기대효과
 - 저소득 실직자 및 자활보호대상자의 생활안정
 - 소규모 지역숙원사업 해결 및 생활환경 정화

2. 지역공동모금회 조직.운영

〈 개 요 〉

- 지금까지 도에서 주관하고 도 이웃돕기 추진협의회에서 추진하던 이웃돕기성금 모금 및 관리 운영사항이
- 사회복지 공동모금법(법률 제5317호, '97.3.27) 제정으로 전국 및 지역공동모금회 법인을 설립운영하게 됨.

사업내용

- 설립기한 : '98. 7. 1일 이내
- 설립목적 : 민간복지재원 확충 및 자율적 복지수혜 제고
- 위 원 수 : 15 ~ 20명(경제,언론,법조,종교,사회단체 등)
- 임 무 : 이웃돕기성금모금 운영등

추진사항

- 설립준비위원 위촉 : '98. 4. 1 (5명)
- 위원회 개최 (3회)
 - 설립준비위원회 위원장 선출(충북사회복지협의회장 강홍조)
 - 지역공동모금회 정관(안) 검토
 - 공동모금회 이사 선임 준비중

향후계획

- 이사회구성 및 법인설립인가 신청
- 사무직제, 회계, 보수 등의 운영규정 제정
- 사무실 및 사무용품에 대한 입차.구매

3. 장애인체육관 건립

〈건립개요〉

- 위 치 : 청주시 상당구 사천동 623-5외 1필지
- 규 모 : 부지 1,830평, 건물 718평(지하1, 지상2층)
 - 운동시설 : 수영장(25M×6레인), 물리치료실
 - 부대시설 : 탈의실, 샤워실, 휴게실, 안전요원실, 사무실등
- 사 업 비 : 3,791백만원 (국비 882, 도비 2,909)
- 사업기간 : '96 ~ '98 (3개년)

추진상황

- 부지매입 및 이전등기('97. 1.31)
- 기본 및 실시설계 완료('97.10. 2)
- 공사도급 및 감리계약 체결('97.11.26)
- 건축허가 및 착공('97.12. 2)
- 신축 기공식('98. 3. 4)
- ※ 현재 공정 37% (2층 슬라브 거푸집 설치중 '98. 7.13)

향후계획

- 신축공사 및 부대공사('98. 7~11월)
- 준공예정('98.12월)

문제점

- 운동시설 기능보강(3층농구장, 312평)
- 중축 소요예산 확보('99당초예산 11억원정도)

4. 미등록장애인 일제실태조사

- 장애인에 대한 사회적편견을 이유로 등록을 기피하고 있는 도내 미등록장애인에 대한 일제실태조사를 실시
- 장애인복지 5개년발전계획 및 21세기 장애인복지정책 자료로 활용

추진방침

- 조사요원(시.군.읍면동공무원) 교육 실시
- 조사계획 및 장애인복지시책 주민홍보
- 호별방문을 통한 미등록장애인 전수조사 실시

추진계획

- 조사대상 : 도내 미등록장애인 (17천여명)
 - ※ 도내 추정장애인수 : 34천명(등록장애인 16,870명)
- 조사일정
 - 시.군 및 읍.면.동 공무원 교육 실시 : '98. 6.25
 - 조사계획 및 복지시책 홍보 : '98. 6.26 ~ 7.10
 - 미등록장애인 조사 실시 : '98. 7.11 ~ 8.31
 - 자료분석 및 집계표 작성 : '98. 9. 1 ~ 9.10

기대효과

- 장애인등록 확대를 통한 저소득장애인의 생활안정 지원
- 장애인의 재활·자립능력 제고를 통한 사회참여 촉진

5. 노인치매요양시설 건립.운영

〈시설개요〉

- 위 치 : 청원군 북일면 우산리 (조정)
- 규 모 : 부지 1,000평, 건물 600평(정원75명)
- 사 업 비 : 2,083백만원 (국비 1,041, 도비 521, 군비 521)
- 사업기간 : '97 ~ '98 (2개년)
- 기본시설 : 수욕실, 물리치료실, 욕창치료실, 활동실 등
- 사업주체 : 사회복지법인 충북재활원(대표 : 강홍조)

추진상황

- 공사착공('97. 3월), 건물준공('97. 12월)
- 입소대상자 모집중
- '98. 7월말 시설개원

기대효과

- 영세치매노인에 대한 보호관리로 부양가족의 육체적, 정신적 부담 경감
- 치매노인에 대한 서비스제공으로 안락한 노후생활 보장

6. 노인전문병원 건립.운영

〈시설개요〉

- 위 치 : 청원군 북일면 우산리 (초정)
- 규 모 : 부지 5,115평, 건물 2,440평(지상8층, 220침상)
- 사 업 비 : 7,500백만원 (융자6,000, 자담 1,500)
- 사업기간 : '96 ~ '98 (3개년)
- 기본시설 : 한방치료실, 운동치료실, 전기.온열치료실등
- 사업주체 : 사회복지법인 충북재활원(대표:강홍조)

추진상황

- 공사착공('96. 11월)
- 건물완공, 조경공사완료
- '98.7월말 병원 개원 및 진료

기대효과

- 노인질병 조기발견 치료로 건강한 노후생활 보장
- 노인전문 의료서비스 체제구축으로 노인복지수준 향상

7. 노인종합복지회관 건립.운영

〈시설개요〉

- 위 치 : 청주시 흥덕구 사직1동 (구의료원 부지내)
- 규 모 : 부지 1,000평, 건물 733평(지하 1, 지상 2)
- 시 설 : 사회교육실, 취미실, 물리치료실, 식당, 강당 등
- 개 관 : '98. 4. 17

□ 운영계획

○ 운영방법

- 시설관리 및 프로그램 운영은 도직영
- 프로그램 개발등 전문분야는 사회복지 관련 대학에 위탁
- 운영위원회 구성(대학 및 노인분야 전문가)

○ 주요사업

- 노인사회교육 : 노인대학, 시조교실, 바둑교실등
- 상담지도사업 : 심리, 신상문제상담·해결등
- 복지후생사업 : 식당, 이.미용실, 체력단련실 운영
- 조사연구사업 : 노인의식조사, 교양세미나등

□ 운영인력

- 관 장 : 도 가정복지과장 겸임
- 운영인력 : 6명(사무원,사회복지사,물리치료사,영양사등)

※ 향후 도 조직개편시 운영인력 확보

8. 경로연금제도 실시

〈 개 요 〉

- 지급계획인원 : 30,091명(전체 노인의 25%)
 - '98. 7. 1일 현재 만65세 이상 생활보호대상자
 - 1933.6월이전 출생자로 가구별 1인 월평균소득 35만원 이하 및 가구당 재산 4,000만원이하
- 지급액
 - 80세이상 생활보호 노인 : 월 5만원
 - 65세~79세 생활보호 노인 : 월 4만원
 - 일반저소득 노인 : 월 2만원(부부의 경우 그중1인 15천원)
- 시행시기 : '98. 7. 1일부터

추진사항

- 경노연금 지급신청(대상자)
- 대상자 재산 및 소득조사(읍.면.동)
- 대상자 결정(읍.면.동생활보호위원회)
 - 지급대상자 : 23,007명(생보자 10,526, 저소득 12,481)
- '98. 3/4분기 경노연금 지급 ('98. 7.1 부터)

기대효과

- 저소득층 노인의 소득지원으로 노후생활 안정 도모
- 경로연금 지급으로 경로사상 및 사회관심도 제고

9. 장애인복지공장.근로원준공개원

〈시설개요〉

- 위치 : 청원군 북이면 현암리 12
- 규모 : 대지 4,138평, 건물 1,498평
- 주요시설 : 근로기숙사, 공장, 물리치료실, 체력단련실등
- 사업비 : 50억원(토지매입10억,건축비30억,운영자금10억)
- 재원 : L.G그룹 무상출연금
- 사업기간 : '97,5월 ~ '98,7월(1년2개월)

시설명칭: 보람복지공장.보람근로원

사업주체: 사회복지법인 보람동산(대표 강홍조)

추진경위

- LG그룹에서 장애인복지공장 건립기금 출연제의('96.10)
- 사회복지법인 설립 발기인회의('96.11)
- 사회복지법인 보람동산 설립 허가('97. 1.24)
- 장애인복지공장 건립기금 기탁(LG그룹,'97.2.5)
- 장애인복지공장 신축기공식('97.5.22)
- 장애인복지공장.근로원 준공 및 개원('98.7.16)

기대효과

- 장애인의 취업제공 및 잠재능력 개발
- 장애인의 자활.자립의지 및 기술향상 도모

지원계획

- 복지근로원 관리운영비 및 인건비 지원(보건복지부, 도)
- 장애인 고용보조금 2년간 지원(장애인고용촉진공단)