



2022. 7.

2022년도 상반기 주요업무 추진상황



문화체육관광국

목 차

I. 일반현황	1
---------------	---

II. '22년 비전과 추진전략	4
-------------------------	---

III. 전략목표별 추진상황

1. 일상생활과 융화되는 문화예술 구현 / 5
2. 건강한 체육환경 조성으로 도민 행복 구현 / 12
3. 안심하고 여행할 수 있는 충북관광 실현 / 17
4. 안전하고 쾌적한 주거환경 실현 / 23
5. 자연속에 역사를 담은 대통령 테마파크 / 29

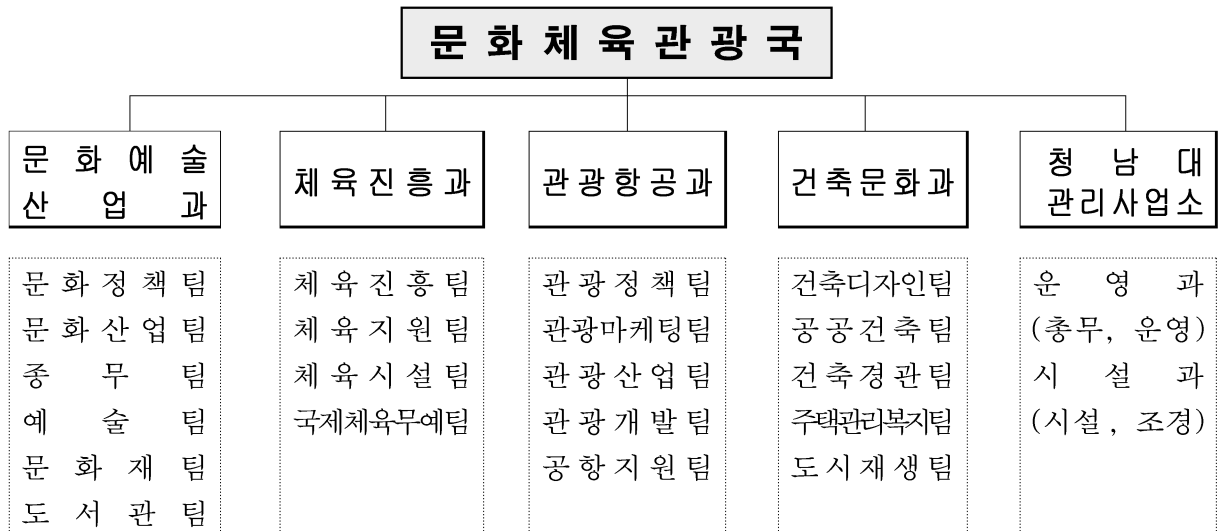
IV. 주요 현안사업	33
-------------------	----

※ 붙임 : 2022년도 상반기 예산집행 현황

I. 일반현황

1. 기구 및 정원

□ 기 구 - 4과 1사업소



□ 정·현원 - 112명(현원 112명)

(단위 : 명)

구 분	계	일 반 직							별 정 직	연 구 직	비 고
		3급	4급	5급	6급	7급	8·9급	관 리 운 영			
계	112 (112)	1 (1)	5 (5)	22 (22)	35 (35)	39 (38)	5 (6)	1 (1)		4 (4)	
문화예술 산업과	30 (30)	1 (1)	1 (1)	6 (6)	10 (10)	7 (7)	1 (1)	1 (1)		3 (3)	
체 육 진 흥 과	17 (18)		1 (1)	4 (4)	6 (6)	5 (7)	1 (0)				
관 광 항 공 과	24 (24)		1 (1)	5 (5)	8 (8)	10 (9)	- (1)				
건 축 문 화 과	21 (20)		1 (1)	5 (5)	6 (5)	8 (7)	1 (2)				
청 남 대 관 리 사 업 소	20 (20)		1 (1)	2 (2)	5 (6)	9 (8)	2 (2)			1 (1)	

* ()는 현원임

2. 과별 주요업무

실·과명		주요기능
문화예술산업과	문화정책팀	◦ 문화예술 중장기 종합계획 수립 추진 ◦ 충청유교문화권 광역관광개발 및 전통문화 연구계승 업무 추진 등
	문화산업팀	◦ 문화산업콘텐츠 발굴 및 문화기반시설 건립 지원
	종무팀	◦ 종무행정 종합계획 수립 및 시행, 비영리 종교법인 설립 허가 등
	예술팀	◦ 예술관련 시책추진 및 도 단위 문화예술단체 육성 지원 ◦ 도립교향악단, 충북문화재단 지원 등
	문화재팀	◦ 문화재 중장기계획 수립, 국가 및 도지정문화재 총괄 관리 등
	도서관팀	◦ 도서관발전종합 시행계획 수립, 공공도서관 운영 및 지원 등
체진흥과	체육진흥팀	◦ 체육진흥을 위한 종합계획 수립 및 조정 ◦ 전문체육·운동경기부 운영지원 및 국제스포츠 지원·교류
	체육지원팀	◦ 생활체육·장애인체육 업무 및 각종 생활체육행사 개최 지원
	체육시설팀	◦ 체육시설 유치·건립 지원 및 체육시설 관리
	국제체육무예팀	◦ 국제대회 유치·지원 및 무예진흥기반 조성
관항공과	관광정책팀	◦ 중국인 유학생 페스티벌 추진 및 지역축제 경쟁력 강화
	관광마케팅팀	◦ 관광상품 개발 및 운영, 온·오프라인 각종 매체 활용 홍보
	관광산업팀	◦ 마이스산업 기반 조성, 지역특화 관광콘텐츠 개발 및 홍보
	관광개발팀	◦ 충북관광개발계획 수립 및 문화관광자원개발사업 추진
	공항지원팀	◦ 청주국제공항 활성화(노선개설, 시설확충 및 홍보 등)
건문화과	건축디자인팀	◦ 공공디자인 활성화, 옥외광고물, 학교용지부담금 관리 등
	공공건축팀	◦ 공공건축사업 기획자문, 설계용역, 공사감독
	건축경관팀	◦ 건축법령 운용 및 건축물안전관리, 그린리모델링사업 추진
	주택관리복지팀	◦ 주택건설사업 승인, 공동주택관리, 주거급여 지원
	도시재생팀	◦ 도시재생 및 정비 사업, 농촌 주거환경개선사업 추진
청남대관리사업소	운영과	◦ 청남대 관광객 유치 및 홍보계획 수립·운영
	시설과	◦ 청남대 시설 유지 및 관리

3. 2022년도 예산현황

□ 예산액 — 375,045백만원

□ 부서별

(단위 : 백만원)

부서별	총예산액	일반회계				특별회계	
		사업비	%	행정운영비	%	예산액	%
계	375,045	366,994	97.8	3,955	1.1	4,096	1.1
문화예술산업과	112,683	112,580	99.9	103	0.1		
체육진흥과	95,113	95,066	99.9	47	0.1		
관광항공과	25,728	25,661	99.7	67	0.3		
건축문화과	123,984	119,838	96.6	50	0.1	4,096	3.3
청남대관리사업소	17,537	13,849	78.9	3,688	21.1		

※ 특별회계 : 학교용지부담금

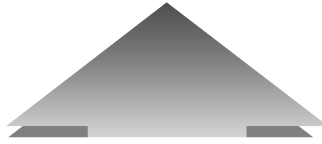
4. 주요시설 현황

분야	주요시설
문화시설	<ul style="list-style-type: none"> ■ 문예회관 12개소 ■ 도서관 53개소 ■ 미술관 12개소 ■ 박물관 43개소 ■ 문화재 846점(국가 218, 도 628)
체육시설	<ul style="list-style-type: none"> ■ 종합운동장 15개소 ■ 축구장 38개소 ■ 야구장 13개소 ■ 체육관 47개소 ■ 수영장 17개소 ■ 기타(마을체육시설 등) 2,493개소
관광시설	<ul style="list-style-type: none"> ■ 지정관광지 23개소 ■ 관광펜션 7개소 ■ 관광호텔 27개소 ■ 콘도 8개소 ■ 여행업체 329개(종합 76, 국내 44, 국내외 209)

Ⅱ. '22년도 비전과 추진전략

비
전

함께 만들고 나누는 행복 문화가치 실현



- 5대 전략 23개 이행과제 -

전 략	일 상 생 활 과 융 화 되 는 문화예술 구현	건강한 체육환경 조성으로 도민 행 복 구 현	안 심 하 고 여행할 수 있는 충북관광 실현	안 전 하 고 쾌 적 한 주거환경 실현	자연 속에 역사를 담는 대통령 테 마 파 크
이 행 과 제	① 지역 문화 기반구축 및 생활 문화 확 대	① 전문체육 역량 강화로 충북체육 위 상 제 고	① 대한민국 대표 축제 육성 및 고품 질 관 광 서 비 스 제 공	① 안전·편리·품격 있는 생활환경 조 성	① 역 사 문 화 와 소통하는 힐링 프로그램 운영
	② 문화산업 진흥 및 문화콘텐츠 경쟁력 강화	② 모두가 함께하는 생활체육 환경 조 성	② 코 로 나 시 대 맞춤형 홍보 마 케 팅 지 역 활 성 관 광 화	② 건축문화를 선도 하는 공공건축물 조 성	② 온·오프라인 맞춤형 홍보 마 케 팅 전 개
	③ 소통과 화합하는 종 교 문 화 정 착	③ 주 민 생 활 밀착형 체육 시 설 확 충	③ 고 품 격 관 광 산 업 활 성 화	③ 선진 건축문화 구현과 쾌적한 도시경관 조성	③ 역사와 자연이 어우러진 관람 시 설 정 비·확 충
	④ 희망과 활력이 넘치는 예술 생태계 조성	④ 국제적 위상 제고를 위한 전통무예 진흥	④ 자 연 자 원 을 활 용 한 관 광 청 정 관 광 기 반 구 축	④ 모두가 행복한 맞춤형 주거복지 환 경 조 성	
	⑤ 문화 유산의 체 계 적 보 존·전 승		⑤ 행정수도 관문 공항 실현 및 공항 경쟁력 강 화	⑤ 낙후된 구도심의 도 시 경 쟁 력 확 보	
	⑥ 도서관 문화 플랫폼 기능 강화 및 독서 가 치 확 산				

Ⅲ. 전략목표별 추진상황

◎ 전략목표 1

1. 일상생활과 융화되는 문화예술 구현

여 건

- 삶의 질 향상을 위한 문화·예술 활동 등 개인의 여가 생활 중시 분위기 보편화
 - 코로나19 장기화로 온라인·비대면 문화수요 증가
 - 도민이 일상에서 즐기는 문화예술 기반 구축 및 다양한 프로그램 개발 필요
- ➔ 일상의 회복을 위한 다양한 문화예술 정책 구현

이 행 과 제

- 1 지역문화 기반구축 및 생활문화 확대
- 2 문화산업 진흥 및 문화콘텐츠 경쟁력 강화
- 3 소통과 화합하는 종교문화 정착
- 4 희망과 활력이 넘치는 예술생태계 조성
- 5 문화유산의 체계적 보존·전승
- 6 도서관 문화플랫폼 기능 강화 및 독서가치 확산

1 지역문화 기반구축 및 생활문화 확대

□ 함께 누리는 지역문화진흥 기반 구축

- 충청유교문화권 광역관광개발사업(9개소, 1,562억원)
 - 기본계획 수립 2개소(문화산수속리구곡관광길, 초평책마을)
 - 설계중 7개소(사주당태교랜드, 제천입신양명과거길, 옥야동천 유토피아, 송강문화창조마을, 화양동선비문화체험단지, 자린고비청빈마을, 명승문화마을)
- 지역문화기반 구축을 위한 문화예산 2%달성(1,126억원, 1.91%)
- 기록문화(직지) 활용 도민 중심 문화도시조성(청주, 186억원)
 - '21년도 사업 성과검토 결과 우수('22.3.3. / 인센티브 2억 확보)
- 다채로운 문화가 하나되는 문화다양성 사업(16백만원)
 - 문화다양성 전문인력 양성과정(1회, 12명), 문화다양성 홍보(3회)
- '스며드는 문화 일상' 문화가 있는 날 기획프로그램(368백만원)
 - 씬씬 스토리(1회), 문화가 흠(희)뽕(1회), 문화편(FUN)치(9회)
- 충북 문화의 날 및 생활문화 축제(10월)

□ 문화연구·계승을 통한 지역 정체성 확립

- 충북학 연구사업(9개사업, 184백만원) : 2~12월
 - 사료연구, 포럼, 미래기획, 충북인 이야기, 충북학이시습 아카데미 등
- 청소년 전통문화유산 향유 및 전승사업(34백만원)
 - 청소년 내고장 문화유적 순례대행진(5~7월), 충북 학생국악경연대회(10월)
- 쉽고 바른 우리말 사용문화 조성(2개사업, 14.5백만원)
 - 공공언어 사용 실태조사(3~12월), 국어문화원 한국어교실 운영(7~12월)
- 아름다운 이야기할머니 사업 추진(527백만원) : 127명, 2,591회
- 정월 대보름맞이 민속잔치 (10백만원) : 코로나19로 취소

□ 문화예술 네트워크 구축 및 교류 활성화

- 충북 문화예술포럼 운영(25백만원) : 2~12월
 - 열린·정기 포럼, 국제교류, 워크숍, 예술정책 자료집 발간 등
- 국제문화교류를 통한 지역문화 역량 강화(20백만원) : 10월

2 문화산업 진흥 및 문화콘텐츠 경쟁력 강화

□ 생활밀착형 문화기반시설 지속 확충

- 문화예술회관 건립(10,570백만원) : 4개소(제천,충주,진천,괴산)
- 생활문화센터 건립(4,250백만원) : 7개소(청주2,보은,옥천,괴산,음성,단양)
- 진천스토리창작클러스터 조성 : '22.12. 완공 예정(현재 공정률 40%)
- 국립충주박물관 건립지원 : 기본조사설계 및 실시설계('21.12.~'23.2.)
- 국립청주박물관 복합문화관 건립지원 : 건립 사전타당성 조사(4~7월)
- 한국전통공예촌 복합문화산업단지 조성 지원 : 보상계획 공고(4월)

□ 충북문화콘텐츠산업 생태계 조성 및 육성

- 콘텐츠기업육성센터 건립사업 추진 : 건축사전절차 완료(3월)
 - 지방재정투자심사(2월), 공유재산관리계획 심의(3월)
- 충북 콘텐츠코리아랩 운영(3~12월) : 콘텐츠 창작자 교육 등 19개 프로그램
- 충북콘텐츠산업 육성 거점기관 운영 : 충북과학기술혁신원
 - 지역특화콘텐츠 개발지원과제 공모 선정(5~6월/4개 과제)
- 충북 e-스포츠 대회 개최(30백만원) : 7월

□ 문화산업 활성화 및 문화향유 기회 확대

- 제18회 제천 국제음악영화제 개최 : 8.11.~16.(6일)
 - 국내외 상영작 출품접수(2~3월), 부문별 운영계획 수립 추진(4~7월)
- 2022 청주시 직지의 날 행사 개최(270백만원) : 9월
- 단양군 작은영화관 건립 추진 : 도비보조금(6억원) 교부(4월)
 - 2개관, 132석 규모, 복합시설로 건축('20.~'22.)
- 충북 공예문화산업 활성화 사업(3개 사업, 95백만원)
 - 우수공예품 개발(4월), 충북 공예품대전(5월), 우수공예품 판매전(6월)
- 박물관 및 미술관 프로그램 활성화 사업 : 9개소, 55백만원

□ 사랑과 나눔의 종교문화 확산

- 종교와 도정의 소통으로 도정협력 강화(34회)
 - 부활절, 부처님오신날 등 대표행사 및 기타 기념행사 지원
- 종교 소통·화합을 위한 무심음악제 개최(60백만원) : 6.26. / 1,500명
- 공직자 종교편향 및 차별 예방교육 실시 : 10월(비대면)
- 도정협력 강화를 위한 도목·도불협의회 개최 : 하반기
- 이웃사랑과 나눔의 성탄문화예술제 개최(36백만원) : 11월
- 종교시설 방역점검(16회(주1회), 8,508개소), 재난지원금 지원(7,362백만원)

□ 종교 역사문화 계승 발전

- 전통문화계승 발전을 위한 종교문화행사 지원(연 7회)
 - 도민안녕과 지역발전 기원 연등축제(60백만원) : 4~5월
 - 도민안녕 기원 영산대재(70백만원) : 6.25. / 1,000명
 - 무심천 직지유등문화제(40백만원) : 9월
 - 사찰음식 백미백락(75백만원) : 10월
 - 도민행복 숲속음악회(75백만원) : 10월
 - 백운문화 한마당(20백만원) : 10월
 - 도민화합 성탄트리 설치 및 점등식(20백만원) : 11월
- 전통사찰 보존·정비사업(3,870백만원, 76개소) : 2~12월
 - 법당·수행시설 등 보수정비사업 : 2,875백만원, 7개소
 - 전각시설 등 방재시스템 구축사업 : 433백만원, 3개소
 - 방재시스템 유지보수사업 : 562백만원, 66개소

□ 도덕성 회복과 올바른 가치관 확립

- 충효예 사상, 인성(도덕성) 회복 교육 지원(164백만원) : 3~12월
 - 충북유교대학 운영(수강생 45명 / 30백만원) : 3~12월
 - 충효예절 및 인성교육(11개 시군, 18개 향교 / 117백만원) : 5~12월
 - 학생백일장 및 강연회(17백만원) : 6.12.(백일장, 237명), 11월(강연회)

4 희망과 활력이 넘치는 예술생태계 조성

□ 위드코로나에 대비한 비대면 콘텐츠 다변화

- 예술콘텐츠 제작·활용 지원(300백만원) : 17건 제작 중
- 도립교향악단 문화관광자원 연계 기획연주회(15회) : 8회(온라인 1, 대면 7)
- 문화예술교육 지원(2,058백만원) : 86개 프로그램 운영 및 문화예술교육센터 지원

□ 일상속 예술 활동과 체험 프로그램 확대

- 충북문화예술발전 연구지원(11건/232.7백만원) : 3건, 47.7백만원
- 찾아가는 문화활동 지원(295백만원) : 5개 공연분야, 94개 단체
- 국악체험 프로그램 운영(영동충주), 국악분야 예술강사 지원(124명)
- 도민대상 각종 음악회 및 향토가요제 지원(12건) : 3건, 91백만원
- 소외계층 문화향유 문화누리카드 발급(84,579명) : 60,825명(71.92%)

□ 전문예술단체 육성 및 지역예술생태계 대응력 강화

- 충북 특화공연 작품개발 지원(90백만원) : 2개 작품(충주, 옥천) 제작 중
- 충북문화예술특성화 사업(2,372백만원) : 330개 문화예술단체
- 공연장 상주단체 육성(6개 단체) 및 지역예술제 지원(4개 예술제)
- 각종 예술경연대회 지원(18건, 665백만원) : 5건, 190백만원
- 전통문화예술 보존 및 국제교류(10건, 682.1백만원) : 2건, 510백만원

□ 문화예술인의 지속가능한 창작활동기반 조성

- 예술창작공간 임차료 지원(63백만원) : 30건(개인 24, 단체 6)
- 문화예술 창작활동 및 작품 전시 지원(12건, 324백만원) : 6건, 215백만원
- 한국형 몽마르트 언덕 “대성로122 예술로” 조성(78백만원) : 2회 개최
- 예술인 창작활동 준비금 지원(52명) : 52명(중위소득 120% 이하)
- 청년예술가 육성지원 : 16명, 90백만원 / 문화재단 창의성·자율성 강화

5 문화유산의 체계적 보존·전승

□ 문화유산 보존·전승을 위한 관리체계 구축

- 국가지정문화재 체계적 보존정비(70개소, 18,878백만원) : 완료 6, 추진중 64
- 도지정문화재 체계적 보존정비(102개소, 9,200백만원) : 완료 19, 추진중 83
- 문화재별 맞춤형 방재시스템 구축(6개소, 848백만원) : 완료 2, 추진중 4
- 세계문화유산 보존관리(7개소, 774백만원) : 완료 2, 추진중 5
- 문화재 상시관리 돌봄 체계 구축(597개소, 2,082백만원) : 경미보수 등 5,687건

□ 문화유산 미래역량 강화 기반 마련

- 문화재연구원 문화재 진흥사업 지원(10건, 880백만원) : 50% 진행
- 매장문화재 유존지역 정보고도화 사업(3개 시군, 990백만원) : 추진중 1
- 충청북도문화재연구원 청사 신축건립(11,600백만원) : 30% 진행
- 도지정 문화재 정기조사(3개 시군, 87백만원) : 75% 진행
- 충청북도 역사자료집 발간사업(100백만원) : 자료 취합 및 집필 중
- 독립운동사, 산업발전사
- 청주 무형문화재 전수교육관 건립사업(7,336백만원) : 설계용역 중

□ 도민과 함께하는 문화유산 저변 확대

- 도민과 함께하는 문화유산 활용(28개 사업, 2,796백만원) : 33% 추진
- 생생, 향교, 야행, 산사, 고택, 교육, 세계유산, 道문화유산 활용
- 도지정 무형문화재 전승지원 사업(3개 사업, 525백만원) : 추진 중
- 충북 향토문화 진흥 사업 지원(2개 사업, 52백만원) : 추진 중
- 보은 범주사 성보박물관 건립(18,000백만원) : 15% 추진(공사중)

6 도서관 문화플랫폼 기능 강화 및 독서가치 확산

□ 공공·작은도서관 확충 통한 문화접근성 제고

- 복합지식문화공간 조성을 위한 공공도서관 확충(8개소, 16,087백만원)
 - 기본계획수립 1개소(옥천 청성·청산면복합센터 공공도서관)
 - 설계중 3개소(충주어린이영어도서관, 충주호암도서관, 옥천공공도서관)
 - 설계완료 3개소(청주시립도서관, 제천공공도서관, 괴산군립도서관)
 - 공사중 1개소(단양책마루공공도서관)
- 주민 생활공간에서 다양한 문화제공을 위한 작은도서관 조성(6개소, 638백만원)
 - 기본계획수립 2개소(청주 복합생활문화센터작은도서관, 증평 창의파크작은도서관)
 - 설계중 2개소(보은 농촌복합문화센터작은도서관, 괴산 문화행정복합타운작은도서관)
 - 공사중 2개소(진천 초평면작은도서관, 음성 삼성면복합문화센터작은도서관)
- U-도서관(무인대출반납시스템) 지원사업: 2개소(청주, 증평, 412백만원)

□ 도민 문화향유 기회 확대 및 정보취약계층 지원

- 공공도서관 개관시간 연장 지원(21개소, 62명, 1,589백만원)
- 도서관 다문화 서비스 지원(4개소, 19백만원)
- 공공도서관 독서보조기기 지원(5개소, 67백만원)
- 아기와 함께하는 책사랑 운동(11천명, 426백만원)
- 작은도서관 도서구입비 지원(100개소, 150백만원)

□ 독서문화 기반 조성 위한 지역대표도서관 역할 강화

- 3차 도서관발전종합계획, 독서문화진흥계획 : 실적('21) 및 계획('22) 수립
- 충청북도사이버도서관 신간·교양 전자도서 확충(103종 515권)
- 공공도서관 상호대차 서비스 지원(396건)
- 작은도서관 운영자 직무교육(2회) : 상반기(5월, 50명), 하반기(11월)

2. 건강한 체육환경 조성으로 도민행복 구현

여 건

- 체계적인 전문체육 육성 지원 및 선수 인권보호 강화로 공정하고 투명한 스포츠 환경 조성
 - 도민의 건강한 삶의 질 향상을 위한 생활체육 수요 증가 및 도민 누구나 손쉽게 즐길 수 있는 체육시설 확충 필요
 - 전통무예 기반 지속적 구축 및 무예 활성화 사업의 체계적 확대
- ➔ **다양하게 접근할 수 있는 스포츠 환경 조성으로 건강하고 행복한 삶의 질 향상에 기여**

이 행 과 제

- 1 전문체육 역량강화로 충북체육 위상 제고
- 2 모두가 함께하는 생활체육 환경조성
- 3 주민 생활밀착형 체육시설 확충
- 4 국제적 위상 제고를 위한 전통무예 진흥

1 전문체육 역량강화로 충북체육 위상 제고

□ 투명하고 선진화된 전문체육 육성

- 전문체육의 체계적 지원 확대(6개 사업, 4,473백만원) : 2,974백만원(66%)
 - 우수선수 육성, 전임지도자 배치, 체육진흥사업 등
- 회원 종목단체 역량강화 및 자립지원(59개 단체, 297백만원) : 149백만원(50%)
- 직장 운동경기부 운영 및 지원
 - 도(5팀) : 1,481백만원(44%) / 시군(35팀) : 500백만원(100%)
- 프로스포츠 활성화를 위한 창단 지원
 - 프로축구단 창단 지원(1,000백만원)

□ 전문체육 역량 강화를 위한 대회 개최 및 참가 지원

- 전국종합대회 참가 지원 : 2개 대회
 - 전국동계체전(2.25~28, 분산 개최, 9위), 전국소년체전(5.28~31, 경북 일원)
- 충북도민체육대회 성공 개최(8.25~27, 옥천) 지원 : 250백만원
- 전문체육대회 참가 및 개최 지원(10개, 429백만원) : 215백만원(50%)
 - 전국남녀종합탁구선수권대회(1월), 청풍기전국유도대회(5월) 등

□ 스포츠 인권 개선 및 지원체계 구축

- 스포츠인권 교육 실시 및 신고·상담센터 운영
 - 선수지도자, 체육단체 임직원 등 인권교육(800여명) : 404명(51%)
 - 스포츠인권 신고·상담센터 운영(3개소) : 도, 체육회, 장애인체육회
- 도·시군 직장운동경기부 인권침해 예방 관리 강화
 - (성)폭력·비위 예방 교육·점검 : 도(9회) / 시·군(2회)
 - 시·군별 인권보호 운영실태 점검 및 폭력피해 설문조사 : 6~7월

□ 스포츠 교류를 통한 우호 증진 및 상생 강화

- 전문체육 국제스포츠 교류(40백만원) : 중국(8월말, 온라인), 일본(11월)

2 모두가 함께하는 생활체육 환경조성

□ 각종 대회 개최 및 참가 지원으로 생활체육 활성화

- 종합 생활체육대회 개최 및 참가(3회, 417백만원) : 277백만원(66%)
 - 충북어르신생활체육대회(6월), 전국생활체육대축전(5~12월 분산 개최)
- 도지사기 생활체육대회 개최(11회, 88백만원) : 17백만원(19%)
- 종목별 생활체육대회 개최 및 참가(130회, 150백만원) : 51백만원(34%)
- 단양에서 영동까지 ‘충북중단 대장정’ 추진(180백만원) : 하반기

□ 체계적인 생활체육 지원시스템 구축

- 찾아가는 생활체육지도자 배치·운영(141명, 4,371백만원) : 2,186백만원(50%)
 - 일반생활체육지도자(74명), 어르신생활체육지도자(67명)
- 저소득계층 스포츠강좌 이용권 지원(2,541명, 2,160백만원) : 1,512백만원(70%)
- 국민체력100 체력인증센터 운영(1,200백만원) : 6개소, 912백만원(76%)
- 초등학교 등 가상현실(VR) 스포츠실 설치(3개소, 210백만원) : 4개소
 - (계획) 청주, 충주, 음성, (추가확보) 진천

□ 장애인 체육 활성화로 소외 없는 스포츠 환경 조성

- 장애인 스포츠 활동 참여 지원(10개대회, 971백만원) : 2개대회, 145백만원(15%)
 - 전국장애인동계체전(2월), 전국장애학생체육대회(5월)
- 장애인생활체육 프로그램 운영(396백만원) : 139개소, 362백만원(91%)
 - 생활체육교실(92개소), 동호인클럽(34개소), 어울림체육대회(13개소)
- 경기력 향상을 위한 실업팀 운영(3팀 20명, 1,315백만원) : 986백만원(75%)

□ 국제 스포츠 교류를 통한 우호 증진

- 한중러 청소년 무술문화 교류대회(60백만원) : 8월 예정(온오프라인 병행)
- 장애인스포츠 교류 지원(20백만원) : 하반기(일본)

3 주민 생활밀착형 체육시설 확충

□ 누구나 이용 가능한 공공체육시설 확충

- 일반형 국민체육센터 건립(33,000백만원) : 2개소
 - 공사중 1(음성), 완공 1(청주)
- 생활권형 국민체육센터 건립(134,712백만원) : 12개소
 - 설계 3(청주, 영동, 괴산)
 - 공사중 9(청주 2, 충주 2, 제천, 옥천, 영동, 괴산, 음성)
- 근린생활형 소규모 체육관 건립(33,380백만원) : 11개소
 - 사전절차 1(옥천), 설계 5(제천, 옥천, 괴산3)
 - 공사중 4(청주, 제천, 진천, 괴산), 완공 1(옥천)
- 산업단지 내 개방형 체육관 건립(61,000백만원) : 4개소
 - 설계 2(청주, 진천), 공사중 2(청주, 음성)
- 공공체육시설 개보수(13,310백만원) : 13개소
 - 사전절차 3(옥천, 괴산, 단양), 설계 4(제천, 보은, 진천 2)
 - 공사중 5(청주 3, 제천, 영동), 완공 1(보은)

□ 지역주민이 원하는 다양한 체육시설 조성

- 노인건강생활체육시설 조성(16,700백만원) : 4개소
 - 사전절차 1(청주), 설계 2(영동, 진천), 공사중 1(음성)
- 지방체육시설 지원(99,030백만원) : 13개소
 - 설계 4(보은2, 옥천, 진천)
 - 공사중 9(청주, 충주, 제천2, 보은, 증평, 진천, 괴산, 단양)
- 생활체육공원 조성(64,600백만원) : 12개소
 - 설계 3(충주, 증평2), 공사중 9(충주3, 영동, 진천, 음성2, 단양2)
- 레저스포츠시설 조성(9,300백만원) : 3개소
 - 사전절차 1(단양), 설계 1(청주), 공사중 1(충주)

□ 스포츠 경쟁력 강화를 위한 체육 인프라 확충

- 청주 학생시민 복합문화체육시설 건립 : 타당성조사 보완용역 완료
- 증평 종합운동장 건립 : '18.1.~'23.10

4 국제적 위상 제고를 위한 전통무예 진흥

□ 국내·외 무예 경쟁력 강화를 통한 무예 주도권 선점

- 전통무예진흥법 전부개정 추진
 - 국회 문체위 공청회(3.29) 및 법률안 개정 건의 등(20회)
- WMC¹⁾ 국제무예활성화 사업 추진
 - 온라인무예마스터십(10.22.~26. / 15종목, 4,900여 명)
 - WMC컨벤션(10.21.~23. / 총회, 포럼, 학술대회)
 - 국제무예산업페어(10.21.~23. / 전시 및 상담)
 - 무예아카데미(상반기 2과정 125명 수료 / 하반기 3과정 250명 예정)

□ 국제기구 협력관계 구축으로 세계무예 중심 위상 확립

- WMC의 국제적 협력관계 강화 방안 모색
 - IOC²⁾ 인정단체 가입 추진, GAISF³⁾ 등 간담회 개최(2회)
 - UNESCO⁴⁾, WADA⁵⁾, GAISF 회의 등 참석(13회)
- 국가별무예마스터십위원회(NMC) 확대
 - 7개 국가 신규 NMC 설립 협의(필리핀, 몰디브 등)
 - 기존 NMC(9개국) 관리 및 NMC워크숍 개최(6월)

□ 무예 대중화 및 가치 확산을 위한 지원활동 강화

- 종합무예단체 운영 지원 : 3개 단체
 - ICM⁶⁾(364백만원), WMC(689백만원), 한국무예총연합회(20백만원)
- 무예기구협의체 회의 개최(6월, 4개 기구 및 단체)
- 제4회 충북국제무예액션영화제 개최(1,200백만원) : 10월

□ 국내 유일의 전통무예진흥시설 건립 추진

- 기본·실시설계(1~12월 / 설계 자문위원회 개최 등)
- 건축 인·허가('23.1~3월), 착공('23.3월)

1) WMC(세계무예마스터십위원회)

2) IOC(국제올림픽위원회)

3) GAISF(국제경기연맹총연합회)

4) UNESCO(유엔교육과학문화기구)

5) WADA(세계도핑방지기구)

6) ICM(유네스코국제무예센터)

3. 안심하고 여행할 수 있는 충북관광 실현

여 건

- 코로나19의 영향으로 관광분야에서 안전 및 위생의 가치와 중요성이 훨씬 더 커지게 됨
- 타인과의 접촉 가능성이 적은 소규모 개별 관광과 청정한 자연환경 및 야외공간에 대한 선호가 증가함
- 무조건적인 여행 자제 보다 일상 속에서 지속가능한 안전여행에 대한 욕구가 증대됨
- ➔ **안전과 위생이 관광시장의 핵심가치로 부상함에 따라 수요자 맞춤형 관광상품 개발 및 비대면 홍보마케팅 확대**

이 행 과 제

- 1 대한민국 대표축제 육성 및 고품질 관광서비스 제공
- 2 코로나 시대 맞춤형 홍보마케팅으로 지역관광 활성화
- 3 고품격 관광산업 활성화
- 4 자연자원을 활용한 청정관광 기반 구축
- 5 행정수도 관문공항 실현 및 공항 경쟁력 강화

1 대한민국 대표축제 육성 및 고품질 관광서비스 제공

□ 명품축제 육성으로 지역 브랜드 가치 제고

- 경쟁력 있는 축제 선정·지원(4,215백만원)
 - 문체부 지정 축제(780백만원) : 1개(문화관광축제)
 - 도 지정 축제(3,435백만원) : 6개(최우수 2, 우수 2, 유망 2)
- 도민과 함께하는 유학생 페스티벌(800백만원)
 - 9.23~25 / 청주대 / 20,000명 / K-pop공연, 한·중 문화교류, 경연대회 등
 - 기본계획 수립(4월), 자문위원회 구성(5월), 대행사 선정(6월)
- 새해맞이 희망축제(60백만원) : 공연, 타종, 신년메시지(12월)

□ 관광 유관기관과의 네트워크 활성화

- 항공·관광산업 활성화 정책토론회(9백만원)
 - 10월 / 항공·관광산업 육성과 경쟁력 강화 논의, 전문가 특강
- 관광의 날 행사(9백만원) : 11월 / 기념식(유공자 표창), 특강 등

□ 수요자 맞춤형 문화관광해설 서비스 제공

- 문화관광해설사 육성 및 활동 지원(2,035백만원)
 - 단체상해보험 가입(2월), 신규양성 교육(하반기), 활동비, 근무환경 개선비
- 문화관광해설사 역량 강화(51백만원)
 - 연찬회(5월), 선진지 견학, 한마음대회(하반기)

□ 지역과 주민 주도의 관광 기반 조성

- 관광두레 사업(주민 주도 관광사업체 육성)
 - 관광두레사업 현장견학(1회), 전문가 자문 및 교육 등 지원(5회)
- 지역관광 추진조직(DMO) 육성 지원(지역 주도 관광사업 추진)
 - 1개소(영동) / 홍보마케팅, 전문가 컨설팅 등 지원(250백만원)
- 열린관광 환경 조성(무장애 관광환경 구축)
 - 4개소(청주 2, 제천 2) / 무장애동선 조성, 체험형 열린관광 콘텐츠 개발

2 코로나 시대 맞춤형 홍보마케팅으로 지역관광 활성화

□ 대표 관광상품 및 소규모 개별 관광상품 운영

- 충북 대표 관광상품 운영(20개 상품, 50백만원)
 - 모집공고(2월), 선정(3월), 운영(4월~, 버스임차료 지원)
- 국내·외 관광객 유치 여행사 인센티브 지원(100백만원, 하반기)

□ 외국인 관광객 유치를 위한 다양한 마케팅 활동

- 여행사 관계자 등 초청 관광설명회(7회, 35백만원)
 - 중화권 온라인 관광설명회(3회), 인바운드 여행사 팸투어(1회)
- 외국인 대상 충북전담여행사 선정·지원(2개사, 18백만원)
 - 모집공고(2월), 선정(3월), 운영(홍보비·유치 인센티브 등 지원)
- 해외 관광홍보관 운영 및 세일즈 마케팅(3회, 44백만원)
 - 온라인 B2B 인바운드 트래블마트(6월), 일본·대만(하반기)
- 청주공항 전세기 유치 인센티브(25백만원, 하반기)

□ 충북관광 인지도 제고를 위한 비대면 마케팅 강화

- 「충북나드리」 활용 적극적인 관광정보 제공(70백만원)
 - 이 달의 추천여행지(6회), 이벤트(2회), 관광정보 현행화(수시)
- 「들락날락 충북」 SNS채널 운영(4개 채널, 90백만원)
 - 4개 채널(블로그·페이스북·인스타그램·유튜브) 콘텐츠 195건
- 국내·외 다중이용시설 및 광고매체 활용 홍보(587백만원)
 - 국내 27개(스크린도어 7, 포스터 10, DID 8, 전광판 2), 국외(중화권, 동남아)
- 다양한 관광 홍보물 제작(13종, 110백만원) : 6종(지도 2, 책자 3, 배너)

□ 유관기관 간 협력을 통한 공동마케팅 추진

- 서울-충북 연계 관광상품 운영(30백만원)
 - 업무협약(3월), 전담여행사 선정(6월), 여행상품 개발(7월), 운영(8월~)
- 수도권 / 충청권 관광진흥협의회 공동마케팅(165백만원)
 - 랜선투어(6월), 스탬프투어·관광코스 콘텐츠 제작(7월), 해외박람회참가(하반기)
- 도내 권역별 관광협의회 공동사업(11개 시·군, 363백만원)
 - 공중매체 홍보(5월), 서울국제관광전(6월), 찾아가는 설명회·국외관광전(하반기)

3 고품격 관광산업 활성화

□ MICE 산업 활성화로 부가가치 실현

- 충북 마이스산업 육성 종합계획 수립(80백만원) : 2023~2027
 - 연구용역 계약 체결 및 착수보고회 개최(4월)
 - ※ (용역기간) 4.18~11.13 / (용역기관) 경희대 산학협력단 / (계약금액) 77.2백만원
- 마이스 유치 활성화를 위한 인센티브 지원(28백만원)
 - 인센티브 지원(1회) : 메인비즈협회충북포럼(5.26~27 / 2.6백만원)
- 온·오프라인 마이스 박람회 참가 충북홍보관 운영(27백만원)
 - 아태마이스 비즈니스 페스티벌 참가(5.12~13), 하반기(1회)

□ 차별화된 지역 맞춤형 관광콘텐츠 개발

- 대표 브랜드 ‘내륙의 바다 호수여행’ 활성화(45백만원)
 - AR콘텐츠 활용 바이럴마케팅(3회), 홍보물 배부(8,000부), 전광판 광고(1회)
- 웰니스관광 클러스터 사업 추진(700백만원)
 - 충주제천 / 웰니스관광 상품 운영(마음치유, 한방), 전문인력 양성, 홍보마케팅 등
- 충북 대표 관광상품 발굴 육성(5개 시·군, 125백만원)
 - 관광상품 개발위원회(5월) / (선정) 옥천, 영동, 괴산, 음성, 단양

□ 경쟁력 강화를 위한 다양한 홍보 활동 지원

- TV여행 ‘아름다운 충북’ 제작·방영(11개 시·군, 198백만원)
 - TV 방영(8편) / 시·군별 본방송 2편, 스폷광고 1편
- 열차연계 관광객 유치 인센티브 지원(15백만원) : 108명, 1.2백만원 지원
- 국내 여행관계자 초청 관광설명회(10백만원) : 하반기
- 충북관광 홍보 공동이벤트 추진(40백만원) : 한국관광공사 협업
 - 착한여행 친환경 스탬프 투어(6~12월, 관광지 35개소)
- 국내 주요박람회 참가 관광홍보관 운영(4회, 81백만원)
 - 서울국제관광전 참가(6.23~26), 하반기(3회)

□ 전문인력 활용 관광안내서비스 및 관광시설 안전점검

- 도 관광안내소 운영(585백만원) : 3개소, 13명
 - 주요관광지 안내, 1330 관광통역, 철도승차권 판매(공항안내소) 등
- 관광숙박시설·야영장·유원시설 관리 : 5회, 97개소 점검
 - 숙박시설 3회, 39개소 / 야영장 1회, 7개소 / 유원시설 1회, 51개소

4 자연자원을 활용한 청정관광 기반 구축

□ 강호축 연계 산림자원 관광개발사업 추진

- 괴산 산막이옛길 생태휴양단지 조성(10,000백만원) : 설계발주준비
 - 산림숙박시설 조성 / 트리하우스, 숲속마당, 숲속명상장 등
- 옥천 장계관광지 생태경관단지 조성(10,000백만원) : 설계중(5%)
 - 수변·산림체험시설 조성 / 출렁다리, 전망데크, 숲길 등

□ 계획공모형 지역관광개발사업 추진

- 제천 의림지 주변 명소화 사업(12,000백만원) : 공사착수준비
 - 의림지 및 청전뜰 역사문화 생태 자원 개발 / 미디어아트, 물길 복원 등
- 단양 다리안 관광지 재생사업(12,000백만원) : 기본계획용역(90%)
 - 다리안 관광지내 유스호스텔 리모델링 / 마을호텔, 다목적 관광센터 등

□ 비대면 안전 관광지 조성사업 추진

- 충주 목계솔밭 캠핑장 조성(3,000백만원) : 공사중(50%)
 - 오토캠핑장 조성 / 캠핑사이트, 관리시설, 우·오수처리시설 등
- 진천 초평호 제2하늘다리 건설(7,800백만원) : 설계중(75%)
 - 저수지 순환형 탐방길 구축 / 출렁다리, 탐방로 등

□ 숨겨진 지역 관광지 명소화사업 추진

- 영동 초강천 빙벽장 관광명소화 사업(9,200백만원) : 설계중(90%)
 - 산림휴레포츠 단지 조성 / 전망대, 잔도, 짚라인 등
- 음성 원남저수지 체험휴양 관광공원 조성(18,000백만원) : 설계중(10%)
 - 저수지 수변관광 자원화 / 보라보라파크, 은하수호수명소화 등
- 옥천 교동호수 관광명소화 사업(6,000백만원) : 설계발주준비
 - 교동호수 주변 관광시설 확충 / 전망대, 수변데크 등

5 행정수도 관문공항 실현 및 공항 경쟁력 강화

□ 공항 재도약을 위한 미래 성장기반 확보

- 국제선 개항 대비 철저한 방역체제로 청정공항 구축
 - 청주공항 검역(열감지카메라) : '20.2.25 ~ '22.5.3 / 방역(주2회) 지속 실시
 - 청주공항 국제선 정상화 관계기관 간담회(3월) 및 운항재개 지속 추진
- 다양한 항공수요 변화에 발맞춘 노선 다변화 총력
 - 인바운드 시범공항('19.12. 지정) MOU 재추진 : 국토부 협의 추진
 - 청주~마닐라 노선 운수권 추가 확보(주 570석→1,330석, 증760석)
 - 국제선 신규취항 인센티브 지원(300백만원) : 신규노선 취항 시
 - 국제선 운항재개를 위한 항공사 재정지원(80백만원) : 운항조건 충족 시
 - 국제노선 개설 추진 국외 유치활동 전개(15백만원) : 하반기 예정
 - 도서지역('25. 울릉공항개항) 연계 항공기반 마련(소형계류장) : 국토부 수시 건의
- 공항 이용객 접근성 향상을 위한 버스 운영체계 개선
 - 청주공항역~여객청사 간 셔틀버스 운영(30백만원) : 완료('22.4. 운행)
 - 버스 B3 내 캐리어 보관함 설치 완료(5대), 환승체계 구축 지속 추진(세종~청주)

□ 공항 이용권역 홍보 확대로 항공수요 창출

- 다중이용시설 등 청주공항 노선 홍보(50백만원) : 3개소(4~10월)
- 청주공항 이용권역 케이블 방송 홍보(90백만원) : 21개 지역(4~8월)
- 해외 홍보매체 활용 청주공항 홍보(40백만원) : 하반기 예정(국제선 재개 시)
- 국제노선 항공사 및 여행사 홍보물 제작·지원(37백만원) : 4개사(19백만원)

□ 청주국제공항을 행정수도 관문공항으로 육성

- 제6차 공항개발 종합계획 후속조치 기반시설 확충(여객청사 등)
 - 대통령 충북지역 정책과제 반영(4개 사업, 3,210억원)
- 신활주로 시설보강 대비 구활주로 항행안전시설 구축(142억원)
 - 계기착륙시설(52억원, 공정률 95%), 지상감시레이더(90억원, 공정률 20%)
- 공항 제3,4 주차장 확충(714면→1,193면, 증 479면) : 4억원, 공정률 10%

4. 안전하고 쾌적한 주거환경 실현

여 건

- 편안하고 쾌적한 공공생활 공간 및 도시환경조성 요구증대
 - 도민 삶의 공간의 질을 높이는 공공건축물 조성 필요
 - 안전하고 가치있는 건축공간 조성을 통한 도민 삶의 질 향상
 - 안정적인 주택공급 및 주거복지 다양화에 맞춤형 주거복지 필요
 - 도시재생 뉴딜사업을 통한 도시 재창조 및 지역활성화 기대
- ➔ 맞춤형 생활환경 조성으로 살고 싶은 주거공간 만들기

이 행 과 제

- 1 안전·편리·품격있는 생활환경 조성
- 2 건축문화를 선도하는 공공건축물 조성
- 3 선진 건축문화 구현과 쾌적한 도시경관 조성
- 4 모두가 행복한 맞춤형 주거복지 환경 조성
- 5 낙후된 구도심의 도시경쟁력 확보

1 안전 · 편리 · 품격있는 생활환경 조성

□ 쾌적하고 안전한 공공디자인 기반 구축

- 지역 맞춤형 공공디자인 조성을 위한 위원회 운영 : 7월
 - 공공디자인위원회 심의를 통한 공공시설물 디자인 개선
- 환경 친화적 경관의 보전 및 육성을 위한 경관심의 : 2회(2건)
- 공공조형물의 체계적인 건립을 위한 공공조형물 위원회 운영 : 심의 요청시
- 제11회 공공디자인 공모전 개최(23백만원) : 20여점 시상
 - 공모전 공고(4월), 출품작 접수·심사(6~8월), 시상·전시(10월)

□ 지역정체성을 담은 안전하고 특색있는 환경 조성

- 풍경이 있는 농촌마을 만들기 사업(600백만원) : 2개소(설계중)
 - 충주시 동량면 조동리 장선마을, 괴산군 연풍면 갈금리 금대마을
- 범죄예방 환경디자인 사업(200백만원) : 1개소(설계중)
 - 청주시 남주동봉명동 우범지역 안전시설(CCTV, 보안등, 비상벨 등) 구축
- 공동주택 색채 및 브랜드 디자인 지원 : 2개소(공사완료)
 - 청주시 2개소(봉명·영운동), 지역색채기준 적용한 외벽도색 및 로고 시공 도안 제공

□ 학교용지부담금 특별회계 운영

- 신설 공립 초·중·고등학교 용지의 원활한 확보 지원
 - 학교용지부담금 징수교부금 시·군 교부(59백만원) : '22. 1월
- 학교용지부담금 통합재정안정화기금 예탁(3,995백만원) : '22. 6월

2 건축문화를 선도하는 공공건축물 조성

□ 수요자 맞춤형 공공건축 조성계획 수립

- 효율적인 공공건축 조성기획업무의 내실화를 위한 컨설팅 : 2개소/156억원
 - 오송 보건환경연구원 별관신축 및 BL3 증축(131억원)
 - 충주 내수면 산업연구소 친환경 스마트 냉수어종 연구시설 신축(25억원)
- 합리적이고 창의적인 공공건축물 건축설계 추진 : 5개소/455억원
 - 영동 농업기술원 분원 신축(103억원, 기본설계 중)
 - 청주 동물위생시험소 가축질병검사실 신축(75억원, 실시설계 중)
 - 오송 국제 K-뷰티스쿨 신축(242억원, 기본설계 중)
 - 청주 농업기술원 치유농업센터 신축(25억원, 기본설계 중)
 - 충주 내수면 산업연구소 귀어학교 기숙시설 건립(10억원, 기본설계 중)

□ 도민이 공감하는 건실한 공공건축물 건립

- 시공관리·현장소통 강화로 건실한 공공건축물 건립 : 4개소/27억원
 - 충주 동물위생시험소 가축질병검사실 증축(10억원, 공정률 70%)
 - 청주 장애인(곰두리)체육관 기능보강공사(8억원, 완료)
 - 충주 장애인종합복지관 기능보강공사(4억원, 완료)
 - 청주 노인종합복지관 개보수공사(5억원, 공정률 30%)
- 공공건축물 공사 관련 관급자재 발주, 수불 및 관리 : 4개소/13건
- 공공건축물 공사현장 재해대책 및 안전관리 : 3개소
 - 계획수립(5.4)/ 실태 점검(5.12~5.13) /안전·보건 교육계획 마수립 등 행정지도 16건

□ 공공가치 구현을 위한 합리적인 공공건축 환경 구현

- 공공건축기획 심의 및 자문을 위한 공공건축심의위원회 운영 : 4회/6건
 - 치유농업센터 건립 등 6건(원안 가결 5건, 조건부 가결 1건)
- 건축분야 건설사업관리 사업수행능력 평가·운영 : 하반기/2건

3 선진 건축문화 구현과 쾌적한 도시경관 조성

- **건축안전 확보를 위한 건축물 전 생애주기 관리체계 강화**
 - 업무대행 건축사·허가권자 지정 감리자 공개모집 : 연 2회
 - 업무대행건축사 418명, 허가권자 지정 감리자 456명(상반기)
 - 건축물관리점검기관 및 해체공사 감리자 공개모집 : 연 2회
 - 건축물관리점검기관 45개소, 해체공사 감리자 193명(상반기)
 - 건축안전자문단 운영 및 해빙가우가동절기 건축물 안전점검 : 연 3회
 - 해빙기(3월, 400개소 점검, 35건 조치), 우기(6월, 추진 중)
 - 공공건축물 그린리모델링 사업 추진 : 사전컨설팅 60개소 신청('22. 2.)
 - 보건소 51, 어린이집 7, 공공의료기관 2(청주시립요양병원, 영동군립노인병원)
 - 화재 취약 기존 건축물의 화재안전성능보강 지원(2,759백만원) : 69동
 - 노유자 50, 지역아동 5, 아동복지 1, 사회복지 1, 의료 8, 수련 3, 학원 1

- **투명하고 신뢰받는 건축행정 구현**
 - 도민 참여 건축문화 확산을 위한 건축문화제 추진(60백만원) : 10월
 - 공정하고 엄정한 건축사 징계위원회 운영 : 2회(견책1, 업무정지4)
 - 선진 건축행정 구현을 위한 건축행정평가 : 시군 평가결과 국토부 제출(7월)
 - 시·군 평가자료 제출(6월), 시·군 평가 결과보고 및 국토부 제출(~7.15.)
 - 안전하고 쾌적한 건축환경 조성을 위한 대형건축물 사전승인 : 수시

- **선제적 불법광고물 예방 및 건전한 옥외광고문화 확산**
 - 쾌적한 도시환경 조성을 위한 불법광고물 정비 : 14종, 13만건
 - 안전사고 예방을 위한 옥외광고물 재해방재단 운영 : 11개반 58명
 - 옥외광고물 게시대 확충 및 불법광고물 정비사업(824백만원) : 29개소
 - 빅데이터 기반 스마트 옥외광고사업(1,000백만원) : 청주시(설계중)
 - 옥외광고물 인식개선 및 가로경관 향상을 위한 간판 개선사업 추진
 - 간판개선사업(1,020백만원) : 3개소(청주·음성, 설계중 / 보은 공사중)
 - 간판이 아름다운 시범거리 조성(400백만원) : 2개소(충주·진천, 설계중)
 - 광고문화 발전을 위한 충북옥외광고 대상전 추진(40백만원) : 10월

4 모두가 행복한 맞춤형 주거복지 환경 조성

□ 도민 누구나 살기 좋은 정주공간 조성

- 충청북도 주거종합계획 수립(200백만원) : 사전절차(일상감사 등) 이행
- 법정계획, 10년 단위('23~'32), 주거 안정과 수준 향상을 위한 중장기 발전전략
- 주거취약계층을 위한 공공임대주택 건립 추진중 : 5,403세대
- 고령자(288), 산단·일자리연계형(1,376), 도시재생형(597), 마을정비형 등(3,142)
- 공동주택 사전승인을 통한 수요자 중심의 주거공간 조성 : 17건
- 17개 단지(아파트 14,373세대, 오피스텔 270호) 사전승인
- 입주 만족도를 높일 수 있는 공동주택 품질점검단 운영 : 5회
- 5개 단지(31개동, 2,821세대) / 251건 시정조치

□ 안전하고 체계적인 공동주택 관리 강화

- 입주자 권익보호를 위한 체계적인 공동주택 관리 운영(11백만원)
- 투명한 관리를 위한 공동주택 관리 감사 및 컨설팅 : 감사단 27명 / 계획수립(5월)
- 안전한 공동주택 시설유지 관리를 위한 기술자문단 운영 : 자문단 60명 / 계획수립(6월)
- 안정된 주거환경 조성을 위한 공동주택 행정 평가
- 평가계획 수립(4월) / 평가실시(11월) 및 표창장 수여(12월)
- 층간소음 방지를 위한 홍보물 제작 및 교육시행(13백만원)
- 공동주택 내 어린이집 170개소 / 교보재 3,000개 제작(6월)·배부(7월)

□ 맞춤형 주거복지 및 양질의 주거환경 제공

- 영구임대주택 입주자 삶의 질 향상 기본계획 수립(50백만원)
- 용역기간('22.5.17~11.12) / 착수보고('22.6.8.) / 준공예정('22.11월)
- 취약계층 생활안정을 위한 주거급여 지원
- 임대료 및 자가수선 지원(32천여가구, 59,621백만원) : 37,561백만원(63%)
- 놓여준 장애인 주거 편의시설 설치(70가구, 266백만원) : 160백만원(60%)

5 낙후된 구도심의 도시경쟁력 확보

□ 주민주도 자생력 확보 등 도시재생 뉴딜 기반 구축

- 지속가능 재생체계 구축 위한 도시재생지원센터 운영(304백만원)
- 도시재생 예비사업 공모참여 및 사업추진(7개소, 1,381백만원)
 - 공모참여(4~5월) : 2개소 추가선정(청주옥천, 331백만원)
 - 사업추진 : 5개소 추진중(청주충주제천·진천·괴산, 1,050백만원)
- 도시재생 뉴딜 지역역량강화 사업추진(5개소, 120백만원)
 - 3개 사군, 5개소(청주 3, 충주, 보은), 주민 및 마을조합 역량교육 등 추진 중

□ 도시재생 뉴딜추진으로 경쟁력 있는 도시 재창조

- 도민요구 및 정부정책 반영한 도시재생 신규사업 확대(3개소)
 - 시군별 지역맞춤형 신규사업 발굴 및 하반기 공모 예정
- 도시재생 성과 본격창출을 위한 사업관리 강화(29개소) : 추진 중
 - 도민체감도 높은 생활밀착형 주거지 재생(11개소, 1,272억원)
 - 역세권, 상권, 관광지 등 지역자원 연계 도심재생(11개소, 1,972억원)
 - 도시재생 거점공간 및 기초 생활SOC 확충 조성(7개소, 497억원)
- 지속가능한 도시재생 관리 및 운영체계 기반구축
 - 운영계획 : '22준공 예정사업지(5개소) 계획수립 추진 (수립완료 3, 수립중 2)
 - 방안마련 : 마을조직 활성화 관련 세미나 개최(5월), 정책과제 수행 중
- 도시재생 뉴딜 성과확산 및 공유를 위한 홍보체계 강화
 - 소식지 발간(36월), 전국 박람회(8·10월) 및 성과공유회(11월) 사전준비 등

□ 농촌 주거환경개선으로 지역주민 삶의 질 향상

- 노후·불량 주택개량 지원 : 363동, 최대 2억원 용자(농협 연리 2%)
 - 설계중 172동, 설계완료 73동, 공사중 102동, 선정중 16동
- 지역맞춤형 다목적광장 및 쉼터 조성(3개소, 600백만원) : 공사 중
- 농촌마을회관의 행복센터 조성(10개소, 2,000백만원)
 - 설계중 1, 설계완료 6, 공사중 3

5. 자연 속에 역사를 담은 대통령 테마파크

여 건

- 대한민국 임시정부 행정수반부터 전직 대통령까지 근·현대 다양한 역사문화 공간을 활용하여 명품 관광지로 비상
 - 세대·계층 구분 없이 즐길 수 있는 관광 콘텐츠 및 제반시설 개발 필요
 - 문화와 생태가 어우러진 힐링 관광지 조성여건 마련
- ➔ 관람객과 소통하며 자연과 함께하는 대통령 테마파크 조성

이 행 과 제

- 1 역사문화와 소통하는 힐링 프로그램 운영
- 2 온·오프라인 맞춤형 홍보마케팅 전개
- 3 역사와 자연이 어우러진 관람시설 정비·확충

1 역사문화와 소통하는 힐링 프로그램 운영

□ 전국 유일의 대통령 테마파크 위상 제고

- 전국 초·중·고등학생 대상 교육·체험프로그램 운영(7회)
 - 대통령 리더십스쿨, 대통령기록관 및 교육청 프로그램 연계
- 청남대 시설(대통령기념관 등) 사용 활성화 제고(15회)
 - 기관·단체, 기업, 학교 등 세미나, 워크숍, 연수·연찬회 유치
- 전시물품 관련 관계부처 협력사업 추진(773점)
 - 대통령기록물 보존처리 계획 수립 중 : 미술품 1점(‘여름의장’, 황정자)
- 대통령 전시 자료 콘텐츠 재정비(보강·확충)(6점)
 - 박근혜·문재인 前대통령 전시자료(회호, 수결, 존영 등) 수집 중
- 청남대 임시정부기념관 개관·운영 : '22. 4월~
 - 임시정부 스탬프 릴레이 및 태극기 만들기 체험 프로그램 운영
 - 임시정부기념관 홍보물(행정수반 도록 및 퍼즐 등) 제작 중

□ 다시 찾고 싶은 치유와 힐링 명품축제 육성

- 청남대 명품 축제 및 각종 이벤트 개최
 - 봄꽃축제 ‘영춘제’(4.16.~5.8.) : 야생화 및 작품 전시
 - 청남대 무료개방(5.10~5.22.), 매 주말 문화공연 개최 : 8팀 18회 공연
- 청남대 관광활성화 프로그램 개발 운영(6개)
 - 울트라마라톤전국대회, 작가 초대전, 어린이날 특별이벤트, 전통 공연 유치, 재능기부공연 유치, 6월 호국보훈의 달 감사 이벤트
- 관람객 만족도 조사(연 2회)
 - 상반기 : ‘영춘제’(4~5월) 기간 중 500명 실시(만족도 94.6%)
 - 하반기 : ‘국화축제’(11월) 기간 중 500명 실시 예정

2 온·오프라인 맞춤형 홍보마케팅 전개

□ 콘텐츠로 소통하고 관람객이 참여하는 홍보마케팅

- 소셜미디어를 활용한 온라인 홍보 확대 : 수시
 - SNS 이벤트, 유튜브를 활용하여 관람객과 온라인 소통
- TV, 신문 등을 통한 언론 홍보 및 기획 : 수시(21회)
- 전국 주요 소재 전광판 등 활용 홍보(4개소)
 - 청주국제공항, 청주, 서울, 제주
- 리플릿, 전단지 등 다양한 홍보물 제작·배부(5만부)
 - 전국 종합관광안내소, 고속도로 휴게소 등 250개소
- 전국 유명한 지역축제 및 대규모 행사 대상 집중 홍보
- 방송, 영화, 드라마, CF 등 홍보를 위한 촬영 유치(31회)
 - 본관, 임시정부광장 등 장소 제공, 각종 홍보사진 및 영상 지원

□ 기관·단체 등과 상생하는 홍보활동 전개

- 단체관람객 유치를 위한 관광 협약(5개 기관·단체)
 - 거산투어, 황금구루마, 동백여행사, 서울두레관광, 한국도로공사충북본부
- 전국 교육 및 연수기관 집중 방문 홍보(4회)
 - 기관별 교육, 연수 프로그램에 청남대 방문일정 편성 협의
- 여행사, 인플루언서 등 관계자 초청 관광설명회(5회)
 - 분평동 주민자치위원회, 보은여중학교, 평창군청, 괴산북중학교, 육군 전력지원체계사업단

3 역사와 자연이 어우러진 관람시설 정비·확충

□ 자연과 함께하는 친환경적 대통령 테마시설 조성

- 청남대 대한민국 임시정부 기념관 건립(8,000백만원)
 - 부지 4,998㎡, 연면적 2,393㎡(지상2층/지하1층)
- 청남대 나라사랑 리더십 교육문화원 건립(18,026백만원)
 - 부지 14,354㎡, 연면적 5,000㎡(지상3층/지하1층)
- 청남대 자연생태탐방로 조성(정비)(1,100백만원)
 - 생태탐방로 L=3.0km / 기본 및 실시설계용역(21. 11~22. 6.), 착공(22. 7.)
- 숲길등산지도사 운영 및 배치(40백만원, 1명)
 - 등산 및 산책로를 활용한 숲의 가치 해설, 정보제공 등 : 115회

□ 관람객 편의와 볼거리 조성을 위한 시설 확충 및 정비

- 청남대 본관 진입로 인근 배수로 복개공사(110백만원)
 - 배수로(60cm×60cm) L=234m 복개 / 착공 및 준공(22. 5.~6.)
- 청남대 육묘장 지반조사 용역(20백만원)
 - 육묘장 이상 징후에 따른 지반조사 / 착수 및 준공(22. 6.~9.)
- 조경시설 보수 및 유지관리(28백만원)
 - 산책로 내 포장 및 데크 상판 보수, 미끄럼방지 매트 설치
- 관람객 볼거리 제공을 위한 양어장 및 음악분수 시설관리(47백만원)
 - 양어장 음악분수 위탁관리 (11백만원, 연6회) : 2회 완료

IV. 주요 현안사업

현안사업 1. 충북콘텐츠기업육성센터 건립

□ 필요성

- 수요맞춤 콘텐츠 스타트업과 지역 연계 시너지 창출을 통한 시장중심·민간주도형 선순환생태계 구축하여 지역경제기반 확충 필요
- 문화콘텐츠의 중요성이 높아지는 4차 산업혁명 시대에 충북을 대표하는 콘텐츠 강소기업 육성을 위해 다양한 지원 시책 필요
- 새정부의 'K-콘텐츠 초격차 장르 집중육성을 위한 체계적 지원을 통한 콘텐츠 강국 도약 목표에도 부합하는 신산업으로 중점 지원 절실

□ 사업개요

- 위 치 : 청주시 청원구 정상동 1-3외 2필지(밀레니엄타운내)
- 사업기간 : 2022년 ~ 2024년 6월
- 총사업비 : 120억원(국비48억, 도비72억)
- 사업내용 : 충북콘텐츠기업육성센터(1개동, 지하1층 지상5층)건립

□ 추진상황

- '22. 1. ~ 2. : 콘텐츠기업육성센터 건립 기본계획 수립
- '22. 2. ~ 3. : 위수탁협약, 건축사전절차 완료
- '22. 6. : 국비 교부(30억원 / 62.5%)

□ 향후계획

- '22. 7. ~ '23. 6. : 부지구입 및 실시설계 추진
- '23. 7. ~ '24. 6. : 건축공사 및 준공
- '24. 6 이후 : 육성센터 개소 및 기업 입주

현안사업 2. 국립충주박물관 건립

□ 필 요 성

- 남한강 상류지역(충주·단양·제천·음성·괴산)을 중심으로 형성된 중원문화권 유산들의 수집·보존·연구를 통해 역사·문화 재조명
- 국립박물관 부재로 문화적 소외감을 가졌던 지역 주민들에게 수준 높은 전시·교육·체험기능 제공 및 관광활성화 기여

□ 사업개요

- 위 치 : 충주시 일원
- 사업기간 : 2020년 ~ 2026년
- 사업규모 : 부지면적 약 20,000m², 건축연면적 9,635m²
- 총사업비 : 401억원(국비)
- 사업내용 : 전시실, 수장고, 연구공간, AR·VR 체험관 등
- 사업시행 : 국립중앙박물관

□ 추진상황

- '19. 12. : 국립충주박물관 건립예산(기본계획용역 3억원) 반영
- '20. 5. : 건립을 위한 업무협약(국립중앙박물관·충북도·충주시)
- '20. 6. : 기본계획수립 연구용역 실시(한국문화관광연구원)
- '20. 12. : '21년 정부예산안 9.98억원(기본설계, 국제설계공모) 반영
- '21. 6. ~ 11. : 국제설계공모 추진
- '21. 12. : '22년 정부예산 62억원(실시설계, 부지매입) 확보
- '21. 12. ~ '23. 2. : 기본조사설계 및 실시설계, 부지매입

□ 향후계획

- '23. ~ '26. : 공사발주(조달청), 공사실시, 준공 및 개관

현안사업 3. 세계유산 범주사 정보박물관 건립

□ 추진배경

- 지역 문화유산의 보존과 교육을 통하여 불교문화 체험기회 확대 및 주변관광지와 연계한 복합 문화공간 마련

□ 사업개요

- 위 치 : 보은군 속리산면 사내리 산1-1번지(탐방지원센터 인근)
- 사업기간 : 2019년 ~ 2022년
- 규 모 : 대지면적 11,570㎡, 연면적 3,219㎡(지상2층 높이 19.8m)
- 주요시설 : 전시실, 연구실, 다목적실, 수장고 등
- 사 업 비 : 180억원(국비 86.5, 도비 46.75, 군비 46.75)

□ 투자계획

(단위 : 억원)

구 분	계	2019년	2020년	2021년	2022년
합계(100%)	180	13	77	43.87	46.13
국비(48%)	86.5	3	32	20.75	30.75
도비(26%)	46.75	5	29	12.75	
군비(26%)	46.75	5	16	10.37	15.38

□ 추진현황

- 2018. 7. : 박물관건립 타당성조사 용역 수립
- 2018. 10 : 지방재정투자심사 등 사전절차 이행
- 2020. 4. : 문화재청 현상변경 심의(조건부 가결)
- 2020. 10. : 현상변경 허가 조건 이행을 위한 전문가 자문
- 2021. 2. : 실시설계용역 완료
- 2021. 4. : 건축인허가 협의 등 행정절차 이행
- 2021. 6. : 문화재청 현상변경 (변경)심의 완료
- 2021. 11. : 사업자 선정 및 공사 착공 ※착공식 11.15.
- 2022. 6. : 부지 토목공사 완료, 건축공사 준비 중(공정율 15%)

□ 향후계획

- 2022. 12. : 공사준공 및 개관

현안사업 4. 청주 학생시민 복합문화체육시설 건립

□ 필 요 성

- 충북 최대 도시인 청주시의 주요 스포츠시설 노후 심각
※청주실내체육관(1974), 청주종합운동장(1979), 청주야구장(1979)
- 국제대회·행사 개최 및 지역주민의 스포츠 향유기회 제공
- '27년 하계세계대학경기대회 유치, 복합문화 체육시설 인프라 확충
- 청주청원 통합 상생발전방안에 따른 체육시설 확충 이행
※ 「충청북도 청주시 설치 및 지원특례에 관한 법률」에 따라 구청원군 지역에 체육시설 설치

□ 사업개요

- 위 치 : 청주시 흥덕구 일원
- 사업기간 : 2020년 ~ 2027년
- 총사업비 : 1,191억원(국비 274, 지방비 917) ※부지매입비 별도
- 규 모 : 부지 61,772m², 연면적 25,086m²(지하1층/지상 3층)
- 사업내용 : 주경기장(7천석), 연습경기장, 스포츠과학센터 등

□ 추진상황

- '20. 6. ~ '21. 3. : 기본구상 및 타당성조사 용역 완료
- '22. 2. ~ '22. 4. : 도·교육청·청주시 TF 구성 및 운영
- 사업추진을 위한 기관별 역할분담 및 사업비 분담 방안 검토
- U대회 경기장 규정에 맞는 경기장 건축계획(안) 협의
- '22. 3. ~ '22. 4. : 타당성 조사 보완용역(위치변경, 수영장 제외 등 반영)

□ 향후계획

- '22. ~ '23. : 공유재산관리계획 수립, 도시계획시설 결정 등 사전절차 이행, 토지 보상
- '24. : 기본 및 실시설계
- '25. ~ '27. : 공사 추진

현안사업 5. 전통무예진흥시설 건립

□ 필요성

- 정채된 무예발전 도모 및 전통무예 진흥을 위한 필수 인프라 구축
 - 무예전용경기장, 전통무예 지도자수련자 훈련시설, 전시실, 체험실 등
- 300여만 무예인을 포함한 국민 모두 이용할 수 있는 무예전용경기장 건립으로 전통무예 대중화 및 대한민국의 세계 무예 중심지 각인
 - 소와분산된 국내 무예단체(약 500여 단체)를 조정·통합하는 구심점 역할 수행

□ 사업개요

- 위 치 : 충주시 호암동 967 일원
- 사업기간 : 2020년 ~ 2024년
- 규 모 : 부지면적 27,770m², 연면적 11,692m²(지하 1층, 지상 2층)
- 총사업비 : 340억원(국비 136억원, 도비 102억원, 시비 102억원)
- 사업내용 : 무예전용경기장, 전시실, 체험실, 훈련장 등

□ 추진상황

- '21. 5. : 기본 및 실시설계용역 일상감사, 계약심사
- '21. 6. : 전통무예진흥시설 건립 자문위원회
- '21. 8. : 건축설계공모(기본 및 실시설계) 지침 작성
- '21. 9.~12. : 건축설계공모
- '22. 1.~ : 건축설계(기본 및 실시설계)용역 추진

□ 향후계획

- '23. 상반기 : 건축 인·허가 및 착공
- '24. 12. : 전통무예진흥시설 건축공사 준공

현안사업 6. 2027 하계세계대학경기대회 충청권 공동 유치

□ 필요성

- 충청권 4개 시·도가 세계 대학생들의 스포츠 국제대회를 공동 유치하여 저비용·고효율의 스포츠 축제 개최 및 충청의 브랜드 이미지 제고

□ 사업개요

- 기간/ 위치 : 2027. 7. ~ 8. (12일간) / 충청권 4개 시·도
- 사업비 : 5,906억원 (국:1,772 / 지방 : 3,134 / 기타 : 1,000)
- 주관 : 국제대학스포츠연맹(FISU)
- 규모 : 150개국, 15,000여명 / 18개 종목(필수 15, 선택 3)

□ 추진상황

- '20. 7. 10. : 충청권 4개 시도지사 공동유치 업무협약
- '21. 7. 20. : 유치신청서(개최계획서 등) 승인(문체부)
- '21. 8. 6. : 국제행사심사대상 확정 및 타당성조사(기재부)
- '21. 9. 1. : FISU에 대회유치의향서 및 서한문 제출
- '22. 1. 24. : 최종 후보도시(충청권, 美노스캐롤라이나) 선정(FISU)

□ 향후계획

- '22. 7. 7. ~ 14. : FISU¹⁾ 기술점검 현지 실사
- '22. 7월말 : 기재부 국제행사 심사위원회 심의·의결
- '22. 8.26. ~ 31. : FISU 본 실사단 방문 평가
- '22. 11. 12. : FISU 총회(벨기에 브뤼셀), 개최도시 확정

1) FISU(세계대학스포츠연맹) : 국제대학 스포츠를 총괄하고 세계대학경기대회를 주최하는 국제스포츠기구

현안사업 7. 백두대간 휴양관광벨트 거점관광지 조성

□ 필 요 성

- 괴산, 옥천의 고령인구 비율은 지역 인구 대비 30% 정도로 전국 평균의 2배 수준이고 지역내 총생산은 도내 최하위 수준임
- ⇒ 2개 군 공통자원인 백두대간을 적극 활용한 지역 간 연계협력 사업을 통하여 인구 유입 및 체류시간 확대 등 경제적·사회적 파급효과 지속 창출

□ 사업개요

- 위 치 : 괴산군, 옥천군 일원
- 사업기간 : 2022년 ~ 2025년
- 규 모 : 산림관광거점 2개소
 - 괴산 산막이옛길 생태휴양단지, 옥천 장계관광지 생태경관단지
- 총사업비 : 20,000백만원(국비 10,000, 군비 10,000)

□ 추진상황

- '19. 1. ~ '20. 6. : 기본구상 및 실행계획 수립(국토부·충북도 공동)
- '20. 3. ~ '21. 3. : 타당성조사 용역(국토부)
- '21. 9. : 국토부, 백두대간 발전종합계획 핵심사업 선정
- '22. 3. : 실시설계용역 착수

□ 향후계획

- '23. 12. : 실시설계용역 완료
- '24. 1. ~ '25. 12. : 착공 및 준공

현안사업 8. 도시재생 뉴딜사업 추진

□ 필 요 성

- 현정부 국정과제로서 노후주거지 정비, 지역상권 회복 등 쇠퇴한 구도심의 도시기능 회복

□ 사업개요

- 사업기간 : 2017년 ~ 2025년 / 유형별 3~5년
- 총사업비 : 3,826억(국비 2,291 도비 371 시군비 1,164)
- 사업량 : 30개소, 10개 시·군

□ 세부 사업현황

- 2017년 사업 선정 : 4개소
 - 청주 우암동 중심시가지형, 청주 운천신봉동 일반근린형, 충주 지현동 주거지지원형, 제천 영천동 우리동네살리기형('21년 준공)
- 2018년 사업 선정 : 4개소
 - 청주 내덕동 주거지지원형, 충주 문화동 일반근린형 제천 화산동 우리동네살리기, 음성 음성읍 주거지지원형
- 2019년 사업 선정 : 8개소
 - 음성 음성읍 일반근린형, 청주 영운동 주거지지원형 충주 수안보면 중심시가지형 및 교현·안림동 우리동네살리기 옥천읍·괴산읍 일반근린형, 제천 영천동·증평읍 인정사업
- 2020년 사업 선정 : 8개소
 - 제천역세권·단양읍 총괄사업자형, 영동 황간면 우리동네살리기, 제천 서부동 주거지지원형, 진천읍 일반근린형, 충주단월동 인정사업, 영동읍·음성읍 인정사업
- 2021년 사업 선정 : 6개소
 - 충주 양성면·괴산읍 인정사업, 청주 수동·음성 감곡면 우리동네살리기, 괴산 청천면 주거지지원형, 증평읍 일반근린형

□ 향후계획

- '22. 1~12월 : 연차별 사업계획에 따른 사업추진 철저 및 공정 관리 강화를 통해 도민체감 성과 조기 창출

현안사업 9. 공공건축물 그린 리모델링 사업

□ 필 요 성

- 공공건축물의 노후화로 단열 저하, 결로·곰팡이 발생 및 미세먼지 확산 등으로 실내 환경 열악
- 포스트 코로나 시대의 신성장 동력인 뉴딜사업으로 취약계층이 이용하는 공공건축물 그린 리모델링 지원

□ 사업개요

- 사업대상 : 10년 이상 된 공공건축물 60동
※ 보건소 51, 어린이집 7, 의료시설 2
- 사업비지원 : 국비70% 지방비30%
- 사업기간 : 2022년
- 사업내용 : 에너지 성능향상 및 생활환경 개선을 위한 리모델링 사업비 지원
※ 2020~2021 사업추진 현황
 - 2020년 : 42개소/ 153억원(국비107, 도비22, 시군비24)
 - 2021년 : 40개소/ 206억원(국비144, 도비44, 시군비18)

□ 추진상황

- '22. 1. ~ 2. : 사업대상 발굴, 컨설팅 신청

□ 향후계획

- '22. 6. ~ 7. : 현장조사, 사업비 산출 등 컨설팅 추진
- '22. 7. : '22. 그린리모델링사업 응모
- '22. 12. : 공사추진 및 준공

현안사업 10. 청남대 나라사랑 리더십 교육문화원 건립

□ 사업개요

- 사업기간 : 2021년 ~ 2024년
- 위 치 : 청남대 내
- 사 업 비 : 18,026백만원(국비 7,200, 도비 10,826)
- 사 업 량 : 부지면적 14,354m², 연면적 5,000m², 지상3층 / 지하1층
- 사업내용 : 나라사랑 교육·체험으로 애국정신 고취, 리더십 함양

□ 추진상황

- 2020. 12. : 타당성조사 용역 완료
- 2021. 2. : 지방재정 투자심사 완료
- 2021. 3. : 공유재산관리계획 승인
- 2021. 5. : 공공건축 사업계획 사전검토 완료
- 2021. 6. : 충청북도 공공건축 심의위원회 심의 완료
- 2021. 9. : 설계공모 공고
- 2021. 11. : 당선작 선정 및 실시설계 용역 착수
- 2022. 6. : 건축허가 완료

□ 향후계획

- 2022. 6. ~ 7. : 설계 경제성(VE), 적정성 검토
- 2022. 7. : 건설기술 심의
- 2022. 8. : 시공 및 감리자 선정
- 2022. 9. : 신축공사 착공
- 2024. 3. : 신축공사 준공

현안사업 11. 청남대 자연생태탐방로 조성(정비)

□ 필 요 성

- 청남대의 대표적인 호반경관을 자랑하는 천혜의 자연경관으로 지친 심신의 스트레스 해소와 국민 편익증진 등 국가생태탐방로사업을 통한 관광명소 조성
- 대청호에 서식하는 천연기념물인 하늘다람쥐·수달 등 야생동물보호와 인간과 자연이 공감할 수 있는 공간을 조성하여 걷고 보며 배우는 새로운 생태교육의 장 마련

□ 사업개요

- 사업기간 : 2021년 ~ 2022년
- 위 치 : 청주시 상당구 청남대길 646 일원
- 사 업 비 : 1,100백만원(국비 550, 도비 550)
- 사 업 량 : 자연생태탐방로 L=3.0km
- 사업내용 : 데크로드, 쉼터, 산책로 등 생태탐방로 정비

□ 추진상황

- '20. 12. : 청남대 자연생태탐방로 조성계획 제출 (道 ⇒ 환경부)
- '20. 12. : 환경부 사업계획서 승인
- '21. 4. : 제1회 추정 예산편성
- '21. 6. : 설계용역 일상감사 및 계약심사 완료
- '21. 11. : 기본 및 실시설계용역 착수
- '22. 6. : 기본 및 실시설계용역 준공

□ 향후계획

- '22. 7. : 청남대 자연생태탐방로 조성 착공
- '22. 12. : 청남대 자연생태탐방로 조성 준공

2022년도 상반기 예산집행 현황

□ 총괄

(단위:천원,%)

구분	예산액	집행액	잔액	집행률	비고
계	375,045,169	246,128,880	128,916,289	65.7	
문화예술산업과	112,682,827	76,138,568	36,544,259	68	하반기 집행예정
체육진흥과	95,112,802	60,628,746	34,484,056	63.7	“
관광항공과	25,727,838	18,208,202	7,519,636	70.8	“
건축문화과(일반)	119,888,153	79,528,593	40,359,560	66.3	“
건축문화과(특별)	4,096,010	4,054,590	41,420	98.9	“
청남대관리사업소	17,537,539	7,570,181	9,967,358	43.2	“

□ 문화예술산업과

(단위:천원,%)

과목			예산액	집행액	잔액	집행률	비고
정책사업	단위사업	세부사업					
합계			112,682,827	76,138,568	36,544,259	68	
문화예술 창달	문화예술지원 활성화	충북학 연구사업 지원	184,000	184,000		100	
		사주당 태교랜드 조성사업	3,120,000		3,120,000		국비 미교부
		문화산수 속리구곡 관광길 조성사업	618,000		618,000		국비 미교부
		송강 문화창조마을 조성사업	1,200,000		1,200,000		국비 미교부
		단양 명승문화마을 조성사업	1,800,000		1,800,000		국비 미교부
		입신양명 과거길 조성사업	564,000		564,000		국비 미교부
		화양동 선비문화체험 단지 조성사업	1,200,000		1,200,000		국비 미교부
		초평 책마을 조성사업	600,000		600,000		국비 미교부

과 목			예산액	집행액	잔액	집행률	비고
정책사업	단위사업	세부사업					
		자린고비 청빈마을 조성 사업	600,000		600,000		국비 미교부
		옥야동천 유토피아 조성 사업	600,000		600,000		국비 미교부
		문화도시 조성	1,950,000	1,950,000		100	
		충북문화예술포럼 운영	25,000	25,000		100	
		충북문화원연합회지발간	9,000		9,000		11월예정
		충북문화원 국제문화교류	20,000		20,000		10월예정
		충북 청소년 내고장 문화유적 순례대행진	18,000	18,000		100	
		충북 학생 국악경연대회	16,200	16,200		100	
		충청북도 축제 생활문화 축제	30,000		30,000		10월예정
		공공언어 사용 실태 조사	10,000	10,000		100	
		찾아가는 국어문화학교 운영	4,500		4,500		7월예정
		아름다운 이야기할머니 활동비 지원	527,381	397,487	129,894	75	반기별 지출
		문화가 있는 날 기획 프로그램 (자체)	184,000	184,000		100	
		문화다양성 사업	16,200	16,200		100	
		보은 동학제 활성화 지원	20,000		20,000		행사취소
		정월대보름맞이 민속잔치 지원	10,000		10,000		행사취소
		충청북도 문화재 연구원 유지관리	27,368	27,368		100	
		충북문화예술인회관운영	144,106	108,080	36,026	75	하반기
		충북문화재단 운영지원	1,488,702	1,488,702		100	
		도덕진흥사업	16,650	16,650		100	
		도덕성회복 교육지원	23,400	23,400		100	
		충청북도 유교대학운영	30,000	13,270	16,730	44	월별지출
		문화예술관련 업무 지원	152,500	110,970	41,530	73	월별지출
		충북도 5차 재난 지원금 지원	5,973,000	5,973,000		100	
	문화인프라구축 및 콘텐츠육성	현대산업디자인 대상전	30,000		30,000		하반기

과 목			예산액	집행액	잔액	집행률	비고
정책사업	단위사업	세부사업					
		박물관 및 미술관 활성화	60,000	55,000	5,000	92	하반기
		제천국제음악영화제지원	500,000	500,000		100	
		드라마 영화 제작지원	71,200		71,200		하반기
		충북 콘텐츠 코리아랩 운영지원	300,000	300,000		100	
		콘텐츠산업 충북거점 기관 운영(대응)	400,000	400,000		100	
		콘텐츠누림터 운영	60,000	60,000		100	
		문화산업분야 신규사업개발 추진	50,000		50,000		7월예정
		직지코리아 페스티벌	270,000		270,000		8월예정
		직지서예대전	18,000		18,000		8월예정
		e스포츠 대회 개최 및 참가	30,000	30,000		100	
		생활문화센터 조성	4,250,000	2,950,000	1,300,000	69	국비 미교부
		제천예술의전당 건립 지원(전환사업)	3,950,000	3,950,000		100	
		충주예술의전당 건립 지원(전환사업)	1,000,000		1,000,000		하반기
		진천 문화예술회관 건립(전환사업)	3,820,000		3,820,000		하반기
		괴산 아트센터 건립 지원(전환사업)	1,800,000	1,800,000		100	
		단양군 작은영화관 건립(전환사업)	600,000	600,000		100	
		대표도서관 지정운영	45,896	19,516	26,380	43	분기별 지출
		공립도서관 건립 지원	12,096,500	9,289,000	2,807,500	77	국비 미교부
		공공도서관 개관시간 연장 운영	1,191,750	1,191,750		100	
		U-도서관 서비스 확대 지원	181,000	181,000		100	
		도서관 다문화 서비스 지원	13,640	13,640		100	
		공공도서관 독서보조기기 지원	33,455	33,455		100	
		작은도서관 조성 지원	501,000	501,000		100	
		작은도서관 지원	45,000	45,000		100	
		아기와 함께 하는 책사랑운동	85,200	85,200		100	

과 목			예산액	집행액	잔액	집행률	비고
정책사업	단위사업	세부사업					
		국가상호대차 서비스 택 배 비 지원	3,500	3,500		100	
		작은도서관 운영인력 역 량 강 화 교 육	4,000	1,472	2,528	37	하반기
		문학예술 리딩충북 사업	50,000	50,000		100	
	공 예 산 업 육 성 지 원	공 예 산 업 활 성 화	105,000	55,000	50,000	52	하반기
	문 화 예 술 육 성 지 원	청 주 예 술 의 전 당 운 영 비 지 원	270,000	270,000		100	
		문 화 예 술 작 품 창 작 활 동 지 원	876,000	743,000	133,000	85	하반기
		지역 향토 가요제 지원	72,300	54,300	18,000	75	하반기
		찾아가는 문화활동 지원	439,662	295,662	144,000	67	하반기
		분야별 문화예술 경 연 대 회 지 원	282,000	82,000	200,000	29	하반기
		한 국 민 속 예 술 축 제	40,000		40,000		하반기
		충북민속예술경연대회	43,000		43,000		하반기
		충북 대표예술제 지원	328,000		328,000		하반기
		각 종 음 악 회 지 원	162,800	52,500	110,300	32	하반기
		충북 문화예술발전 연 구 지 원	214,200	80,200	134,000	37	하반기
		충북대표 공연작품 제 작 브 랜 드 화	245,000	145,000	100,000	59	하반기
		국제 문화예술교류사업	58,500		58,500		하반기
		전통문화예술 전승보존	335,100	90,000	245,100	27	하반기
		학교 예술강사 지원	568,220	284,110	284,110	50	하반기
		도립 교향악단 운영	2,468,517	868,189	1,600,328	35	하반기
		통합문화체육관광이용권	6,609,170	2,642,996	3,966,174	40	월별지출
		통합문화체육관광이용권 사업 지역주관처 운영	72,800	72,800		100	
		충 북 문 화 관 운 영	350,081	176,081	174,000	50	분기별 지출
		문화예술기반구축 사업	300,000		300,000		하반기
		지역 문화예술 특성화 지 원 (전 환 사 업)	2,204,000	952,000	1,252,000	43	하반기
		도민 문화예술 향유 기 회 확 대	50,800		50,800		하반기

과 목			예산액	집행액	잔액	집행률	비고
정책사업	단위사업	세부사업					
		문화예술단체 운영지원	349,930	154,863	195,067	44	하반기
		공연장 상주예술단체 육성지원(전환사업)	568,000	284,000	284,000	50	하반기
		청남대 JAZZTONIC 페스티벌	140,000		140,000		하반기
		지역문화예술교육기반 구축(전환사업)	1,281,200	1,281,200		100	
		유아문화예술교육지원(전환사업)	200,000	100,000	100,000	50	하반기
		문화예술교육사 인턴십	172,000	86,000	86,000	50	하반기
		지역문화예술교육센터 지원	405,000	202,500	202,500	50	하반기
		각종 예술행사 지원	50,000	1,000	49,000	2	하반기
		문화파출소 운영 지원	50,000	30,000	20,000	60	국비 미교부
		국제행사 성공개최행사 지원	250,000		250,000		하반기
문화유산 전승보존	문화유산의 보존과 가치 창출	국가지정문화재 보수 정비	15,261,826	14,761,826	500,000	97	국비 미교부
		문화재 재난방지시설 구축	656,000	656,000		100	
		국가지정문화재 방재시설 유지관리 지원	192,100	115,260	76,840	60	하반기
		문화재 안전경비원 배치 및 활용	270,259	162,156	108,103	60	하반기
		보은 범주사 정보박물관 건립	3,075,000	1,877,400	1,197,600	61	국비 미교부
		전통사찰 보수 정비	1,868,750	1,868,750		100	
		전통사찰 방재시스템 구축	281,125	281,125		100	
		전통사찰 방재시스템 유지보수	421,500	421,500		100	
		도비보조 문화재 보수정비	4,600,000	4,600,000		100	
		도지정 문화재 긴급보수비	300,000		300,000		재해 발생시
		자연유산 민속행사 지원	3,850	3,850		100	
		무형문화재 전수교육관 건립 지원	263,900		263,900		7월예정
		전수교육관 활성화 지원	23,200	14,500	8,700	63	국비 미교부
		무형문화재 공개행사지원	43,400	23,700	19,700	55	하반기
		무형문화재 전승지원	219,000	126,000	93,000	58	7월예정
		문화재 돌봄사업	2,081,876	1,318,324	763,552	63	국비 미교부

과 목			예산액	집행액	잔액	집행률	비고
정책사업	단위사업	세부사업					
		생 생 문 화 재 사 업	390,400	390,400		100	
		향교서원 문화재 활용 사업	396,800	396,800		100	
		문화재 야행프로그램 사업	624,000	624,000		100	
		전통산사문화재 활용사업	59,200	59,200		100	
		고택종갓집 활용사업	80,000	80,000		100	
		세 계 유 산 활 용 사 업	78,320	78,320		100	
		지역문화유산 교육사업	70,000	70,000		100	
		문 화 유 산 활 용 사 업	87,680	65,000	22,680	74	9월예정
		충북향토문화연구 및 학술 대회 개최	10,000	10,000		100	
		충북 향토연구 학술 총 서 발 간	16,000	16,000		100	
		충북 독립운동사 발간	50,000	1,000	49,000	2	7월예정
		충북 산업발전사 발간	50,000		50,000		7월예정
		세계유산 보존관리 사업	654,360	654,360		100	
		문화재 안내판 정비사업	236,880	236,880		100	
		전수교육관 문화예술 교육 사 배 치	19,140	11,484	7,656	60	국비 미교부
		도지정 문화재 정기조사	87,000	58,001	28,999	67	분기별 지출
		충청북도지(道誌) 편찬	25,000	21,791	3,209	87	집행잔액
		충 북 문 화 재 연 구 원 운 영 지 원	880,000	586,667	293,333	67	하반기
		충 북 문 화 재 연 구 원 청 사 신 축 지 원	5,600,000	3,600,000	2,000,000	64	9월예정
		문 화 재 업 무 추 진 사 무 관 리 비	53,000	24,900	28,100	47	월별지출
		매장문화재 유존지역 정보 고도화 사업	841,500	841,500		100	
		매장문화재 보존유적 관리 사업	97,500	97,500		100	
		미 래 무 형 문 화 유 산 발 굴 육 성 사 업	297,500	297,500		100	
행 정 운영경비	기 본 경 비	기 본 경 비	103,333	61,613	41,720	60	월별지출
재 무 동	내 부 거 래 지	내 부 거 래 지 출	110,000		110,000		10월예정

□ 체육진흥과

(단위:천원,%)

과 목			예산액	집행액	잔액	집행률	비고
정책사업	단위사업	세부사업					
합 계			95,112,802	60,628,746	34,484,056	63.7	
역동적인 체육진흥	체육진흥	체육업무지원	19,100	8,603	10,497	45.0	
		도청 운동경기부 운영비	3,357,720	1,481,278	1,876,442	44.1	
		시군 운동경기부 지원	500,000	500,000	0	100	
		국제 스포츠 교류	46,000	0	46,000	0	11월 예정
		도 체육회 지원	9,808,968	6,348,369	3,460,599	64.7	
		회원종목단체 행정지원	347,000	148,500	198,500	42.8	
		도민체전 개최 지원	250,000	250,000	0	100	
		전문체육대회 지원	393,000	215,000	178,000	54.7	
		도내 운동경기부 팀창단지원	200,000	200,000	0	100	
		청주FC K리그2 프로축구팀 창단 지원	1,000,000	500,000	500,000	50.0	
	생활체육 진흥	생활체육 지원	2,000	300	1,700	15.0	
		생활체육 지도자 배치(시군)	1,129,128	567,445	561,683	50.3	
		어르신 체육활동 지원(시군)	1,022,319	513,768	508,551	50.3	
		어르신 체육활동 지원	44,940	44,940	0	100	
		스포츠강좌 이용권 지원	1,835,706	1,284,997	550,709	70.0	
		생활체육 프로그램	18,000	0	18,000	0	11~12월 예정
		생활체육 활동 지원	218,000	125,000	93,000	57.3	
		생활체육대회 개최 및 참가	756,900	358,800	398,100	47.4	
		마라톤 대회 지원	22,000	0	22,000	0	9~10월 예정
		전국 산악자전거 대회	45,000	0	45,000	0	9~10월 예정
		택견 대회 지원	15,000	0	15,000	0	10월 예정
		세계 택견 대회	82,400	0	82,400	0	10월 예정
		생활체육현장 TV중계	10,800	10,800	0	100	
		충북도민등산교실	15,000	15,000	0	100	
		축구대회 유치 및 지원	37,200	37,200	0	100	
		전국 무예대제전 지원	63,000	63,000	0	100	

		민속장기대회 지원	4,000	0	4,000	0	9월 예정
		청소년 무술문화 교류대회	18,000	0	18,000	0	8월 예정
		충북종단대장정	135,000	0	135,000	0	9~10월 예정
		국민체력100 인증센터 운영	960,000	672,000	288,000	70.0	
		바둑대회 지원	46,000	0	46,000	0	9~10월 예정
		가상현실 스포츠실 보급사업	105,000	105,000	0	100	
		한국무예총연합회 지원	20,000	20,000	0	100	
		해양레저 스포츠체험교실 운영 (전환 사업)	70,000	70,000	0	100	
	장애인 체육진흥	장애인 체육 진흥 사업	4,798,297	3,598,722	1,199,575	75.0	
		장애인도민체육대회 지원	100,000	100,000	0	100.0	
		장애인생활체육지도자배치 (체육 회)	88,924	66,693	22,231	75.0	
		장애인생활체육지도자배치 (시 군)	788,458	591,343	197,115	75.0	
		장애인스포츠강좌이용권지원 (시 군)	112,710	84,532	28,178	75.0	
	체육시설 확충	충북스포츠센터 관리	170,217	85,110	85,107	50.0	
		도민체전 시설 지원사업	2,750,000	2,750,000	0	100	
		체육시설 리모델링 사업	62,000	62,000	0	100	
		공공체육시설개보수	10,000	4,763	5,237	47.6	
		국민체육센터건립지원	13,070,000	9,360,000	3,710,000	71.6	
		체육진흥시설 지원(생활)	30,472,000	17,176,000	13,296,000	56.4	
		산업단지 내 개방형체육관 건립	5,050,000	2,150,000	2,900,000	42.6	
		근린생활형 소규모 체육관 건립 지원	2,920,000	2,920,000	0	100	
		공공체육시설개보수	5,835,000	5,835,000	0	100	
		전통무예진흥시설 건립	2,625,000	0	2,625,000	0	국비교부
	국제행사 지원	국제행사 및 국제기구 유치	34,000	23,000	11,000	67.6	
		세계무예마스터십위원회	1,639,306	689,254	950,052	42.0	
		국제무예센터 운영 지원	708,500	364,250	344,250	51.4	
		국제무예액션영화제(전환사업)	1,200,000	1,200,000	0	100	
행정운영경	기본경비	기본 경비	47,209	28,079	19,130	59.5	
재무활동	내부거래지출	내부거래지출	34,000	0	34,000	0	11월 예정

□ 관광항공과

(단위:천원,%)

과 목			예산액	집행액	잔액	집행률	비고
정책사업	단위사업	세부사업					
합 계			25,727,838	18,208,202	7,519,636	70.8	
고부가가치 관광산업 육성	고객지향의 관광정책	관광활성화 추진	22,000	7,876	14,124	35.8	하반기
		새해맞이 희망축제	60,000	0	60,000	0	하반기
		중국인유학생 페스티벌 (전환 사업)	800,000	500,000	300,000	62.5	
		항공·관광 활성화 정책 토론회	9,000	9,000	0	100	
		관광의 날 행사 운영	9,000	0	9,000	0	하반기
		문화관광축제 지원	60,000	0	60,000	0	하반기 국비교부
		지역축제 육성지원	143,800	130,150	13,650	90.5	
		문화관광해설사 육성 (직접)(전환 사업)	21,180	8,040	13,140	38	하반기
		문화관광해설사 육성 및 활동 지원(전환사업)	482,410	482,410	0	100	
		문화관광해설사 역량 강화	51,500	20,000	31,500	38.8	하반기
		열린관광 환경 조성	1,000,000	800,000	200,000	80	
		천년각·천년대중 관리	2,000	0	2,000	0	하반기
		충북도 5차 재난지원금 지	1,314,000	1,314,000	0	100	
		다양한 관광마케팅 활동	관광상품개발	115,000	85,000	30,000	73.9
	충북전담여행사 육성 및 지원		18,000	4,195	13,805	23.3	하반기
	외국인관광객 유치 인센티브		25,000	0	25,000	0	하반기
	관광객 유치 인센티브		100,000	100,000	0	100	
	해외관광홍보관 운영 및 마케팅		44,000	40,000	4,000	90.9	
	수도권관광진흥협의회 운영		55,000	50,000	5,000	90.9	
	충청권관광진흥협의회 운영		110,000	100,000	10,000	90.9	
	권역별관광협의회 공동사업		82,500	50,500	32,000	61.2	
	국내외 마케팅 광고		677,000	160,017	516,983	23.6	하반기
	관광안내도 관리		20,000	1,100	18,900	5.5	하반기
	선진형관광안내서비스 운영		70,000	67,807	2,193	96.9	
	관광홍보물 제작	110,000	8,000	102,000	7.3	하반기	
생활관광 활성화 사업	200,000	200,000	0	100			

과 목			예산액	집행액	잔액	집행률	비고
정책사업	단위사업	세부사업					
	활력넘치는 관광산업 육성기반 구축	마이스산업 인센티브 지원	28,000	28,000	0	100	
		마이스 박람회 홍보관 운영	27,000	10,000	17,000	37	하반기
		충북 마이스 산업 육성 종합 계획	80,000	38,748	41,252	48.4	준공시기 미도래
		충북 대표 관광상품 개발 지원	37,500	37,500	0	100	
		TV 여행 '아름다운 충북' 제작	79,200	79,200	0	100	
		이벤트 프로그램 운영	20,000	20,000	0	100	
		충북관광상품 관측· 홍보 관 운영	91,000	91,000	0	100	
		국내 관광객 유치 인센티브	15,000	15,000	0	100	
		대표 관광 브랜드 활성화 마케팅	45,000	6,900	38,100	15.3	하반기
		관광안내소 운영	585,200	446,724	138,476	76.3	
	전통한옥 브랜드화 사업 지원	64,000	64,000	0	100		
	관광산업 활성화	관광산업 추진	10,000	4,788	5,212	47.9	하반기
	지역특성 을 살리는 관광자원 개발	관광지개발 현지확인	2,000	1,958	42	97.9	
		문화관광자원개발 (전환 사업)	9,013,000	9,013,000	0	100	
		국민여가캠핑장 조성 사업 (전환 사업)	1,548,000	1,548,000	0	100	
		지역관광명소개발 (전환 사업)	425,000	425,000	0	100	
		의림지 수리공원 조성	1,329,600	931,100	398,500	70	
		천지인 삼태극 풍수 휴양촌 조성	2,980,800	0	2,980,800	0	하반기 국비교부
		계획공모형 지역관광 개발 사업 (경 상)	1,280,500	537,000	743,500	41.9	하반기 국비교부
계획공모형 지역관광 개발 사업 (자 본)		1,332,500	537,000	795,500	40.3	하반기 국비교부	
생태테마 관광자원화 사업 (경 상)		68,000	68,000	0	100		
생태테마 관광자원화 사업 (자 본)		46,000	46,000	0	100		
청주국제 공항 활성화	청주국제 공항 활성화	신규 노선 개설 추진	399,500	0	399,500	0	하반기
		청주국제공항 홍보	223,000	69,902	153,098	31.3	하반기
		공항 이용편의 개선	30,000	30,000	0	100	
행정운영 경비	기본경비	기본 경비	66,648	21,287	45,361	31.9	

□ 건축문화과

(단위: 천원, %)

과 목(정책·단위·세부사업)		예산액	집행액	잔액	집행률	비고	
합 계		123,984,163	83,583,183	40,400,980	67.4		
일반회계		119,888,153	79,528,593	40,359,560	66.3		
경관조성	농촌주거개선	다목적광장 및 쉼터조성	180,000	180,000	0	100	
		농촌행복센터조성	800,000	800,000	0	100	
	공공디자인화	공공디자인사업	180,000	180,000	0	100	
		공공디자인공모전	22,500	9,000	13,500	40.0	하반기
		범죄예방환경디자인사업	60,000	60,000	0	100	
	아도조	충청북도 옥외광고원	28,000	28,000	0	100	
		간판이 아름다운성	120,000	120,000	0	100	
		옥외광공물재해방재영단	8,000	0	8,000	0	하반기
		정치현수막 우선계시대확충사업	271,502	271,502	0	100	
	주거문화성	주거문화성	건축문화행정업무추진	30,853	18,116	12,737	58.7
충분복제건축원			42,000	42,000	0	100	
안전한건축조성			8,000	3,100	4,900	38.8	하반기
기존건축물화재안전성능보강지원			1,490,630	1,195,977	294,653	80.2	
공동주택택원			24,200	12,800	11,400	52.9	
주거취계층주거상황원			112,000	112,000	0	100	
주거급여지원			57,391,372	36,156,564	21,234,808	63.0	
농장개조사업추진			226,100	135,660	90,440	60.0	
우리동네기			7,372,000	1,587,000	5,785,000	21.5	국비 미교부
도시재생사업			50,755,610	38,149,610	12,606,000	75.2	
도시재생예비사업			425,000	425,000	0	100	
충청북도주거종합계획			200,000	0	200,000	0	하반기
영구임대주택입주자 삶의 질 향상 기본계획			50,000	0	50,000	0	하반기
공공건축물	건설한공공	공공건축행정업무추진	30,400	26,600	3,800	87.5	
행정운영비	기본경비	기본경비	49,986	15,664	34,322	31.3	하반기
재무활동(건축문화과)	내부거래	내부거래	10,000	0	10,000	0	하반기
특별회계		4,096,010	4,054,590	41,420	98.9		
주거문화성	학교용지	학교용지부담금징수교부	60,000	59,540	460	99.2	
		예비비	40,960	0	40,960	0	
재무활동	내부거래	내부거래	3,995,050	3,995,050	0	100	

□ 청남대관리사업소

(단위:천원,%)

과 목				예산액	집행액	잔 액	집행률	비고				
정책사업	단위사업	세 부 사 업										
합 계				17,537,539	7,570,181	9,967,358	43.2					
세대 태관 조	계통 광	적령 마지 성	청관 인화	남 프	대광 라 층	청 남 대 시 설 관 리	697,424	253,665	443,759	36.4		
						조 경 관 리	599,034	152,645	446,389	25.5		
						산 불 방 지 사 업 (경 상)	2,000	0	2,000	0.0		
						산림재해 일자리(산불)	1,923	1,923	0	100.0		
						조정인력 관리(정규직 전환)	340,461	114,351	226,110	33.6		
						청소인력 관리(정규직 전환)	273,515	81,703	191,812	29.9		
						청남대 임시정부 역사교육관 건 립 (전 환 사 업)	3,422,487	3,309,859	112,628	96.7		
						산 불 방 지 사 업 (자 본)	51,000	0	51,000	0.0		
						청남대 나라사랑리더십 교육문화원 건립 지원	3,876,500	36,479	3,840,021	0.9		
						청남대 자연생태탐방로 조성	862,000	78,717	783,283	9.1		
						청남대 진입차량 회차로 조성	261,391	261,335	56	100.0		
						청남대 특고압 지장전주 변경 및 노후전기설비 교체	404,000	0	404,000	0.0		
						청남대 상수도 급수구역 확 대 사 업	1,000,000	1,000,000	0	100.0		
						관람 의전 안강	객 및 설 화	청 사 위 탁 관 리	921,600	536,522	385,078	58.2
								관 램 객 편 의 도 모	514,130	167,972	346,158	32.7
								청 남 대 운 영 관 리	92,973	35,502	57,471	38.2
								청 사 방 호 업 무	2,160	0	2,160	0.0
						불거리 관광 개	풍부한 상품 발	청 남 대 영 춘 제 개 최	110,000	94,831	15,169	86.2
								청 남 대 국 화 축 제 개 최	110,000	0	110,000	0.0
								청 남 대 기 획 전 개 최	60,000	44,013	15,987	73.4
						관람객 유치 위한 홍보 마 케팅	청 남 대	홍 보 활 동	246,700	64,107	182,593	26.0
						행정 운영 비	인력 운영 비	인 력 운 영 비	3,606,731	1,308,915	2,297,816	36.3
								기 본 경 비	81,510	27,642	53,868	33.9