

「2000 상반기」
주요업무추진상황

지방공사총주요료원

목 차

I. 일반현황

1. 연 령
2. 부지 및 시설
3. 병 원 규 모
4. 기구 및 인원
5. 재 정 규 모

II. 주요업무 추진상황

1. 진료사업
2. 장례식장 운영사업
3. 장례식장 증축 및 병원의벽·창호개보수 공사
4. 의료장비 및 시설의 현대화

I. 일 반 현 황

1. 연 혁

- 1937 독립청주병원 충주분원으로 개원
- 1940 충청북도 독립병원으로 독립
- 1983 지방공사 충청북도 충주의료원으로 전환
- 1993 진폐환자 병원으로 지정

2. 부지 및 시설

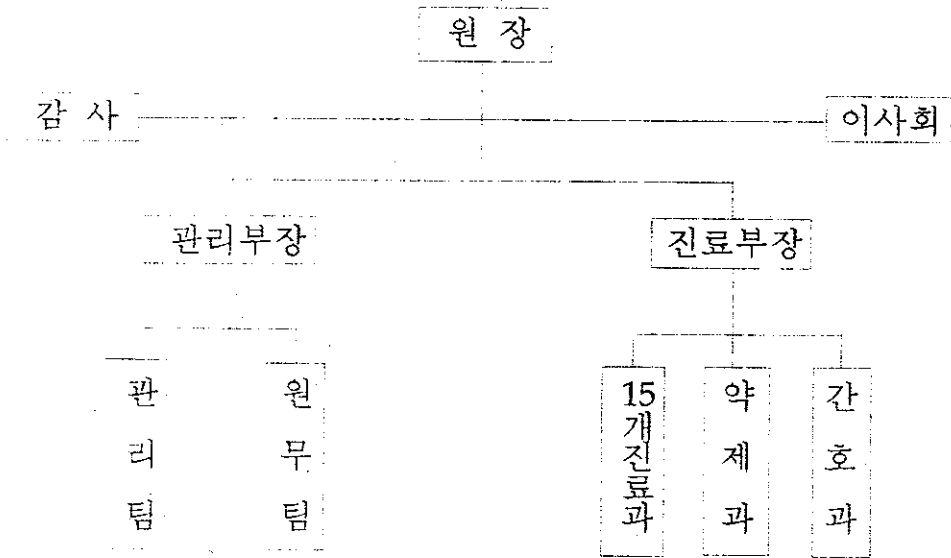
- 부 지 : 15,164㎡ (4,587평)
- 건 물 : 8,780.51㎡ (2,656평)
 - 병 원 : 7,384.97㎡ (지하 1층, 지상 3층)
 - 장례식장 : 550.44㎡ (지하 1층, 지상 1층)
 - 사 택 : 845.10㎡ (2동 10세대)

3. 병원규모

- 병 상 수 : 160병상
- 진 료 과 : 15개과 (12개 직접진료과, 3개 간접진료과)

4. 기구 및 인원

○ 기 구



○ 인 원

구분	계	의사	약사	간호사	사무직	보건직	기능직	비고
정원	108	16	2	46	13	14	17	
현원	97	16	1	40	10	13	17	

※ 기타 49명 (인턴의사 3, 일용 37, 공익근무요원 9)

5. 재정규모

(단위:백만원)

세 입 (8,655)	세 출 (8,655)
○ 의 업 수입 5,350(61.8%)	○ 의 업 비 용 5,604(64.7 %)
	- 재 료 비 1,719(19.82%)
	- 인 건 비 2,601(30.05%)
	- 관 리 비 1,281(14.80%)
	- 수 탁 진 료 비 3(0.03%)
○ 의 업 외 수입 1,333(15.4%)	○ 의 업 외 비 용 534(6.2 %)
○ 자 본 수 입 598(6.9%)	○ 자 본 적 지 출 1,486(17.2 %)
○ 이 월 금 수 입 1,374(15.9%)	○ 기 타 1,031(11.9 %)
	- 예 비 비, 과 년 도 미 지 급 금 등

Ⅱ. 주요업무 추진상황

1. 진료사업

의약분업 및 의약품 실구입가 상환제 시행 등으로 의료환경이 더욱 어려워짐에 따라 전 직원이 친절과 봉사자세를 더욱 더 강화하고 진료환경을 개선하여 주민들이 다시 찾는 병원이 되도록 이미지 개선에 주력

□ 환자진료 실적

(단위:명)

구 분	2000년 계획			2000. 6월말까지 실적 (추정)			대 비 (%)		
	계	임상각과	진 폐	계	임상각과	진폐	계	임상각과	진 폐
계	119,140	89,940	29,200	60,865	49,094	11,771	51.1	54.6	40.3
입 원	65,820	36,620	29,200	32,998	21,275	11,723	50.1	58.1	40.2
외 래	53,320	53,320	-	27,867	27,819	48	52.3	52.2	-
건강검진	6,153			9,022			146.6		

□ 진료수입 실적

(단위:천원)

구 분	2000년 계획			2000. 6월말까지 실적 (추정)			대 비 (%)		
	계	임상각과	진 폐	계	임상각과	진폐	계	임상각과	진 폐
계	4,496,500	3,574,364	922,136	2,994,295	2,529,383	464,912	66.6	70.8	50.4
입 원	3,566,140	2,644,004	922,136	2,235,068	1,774,105	460,963	62.7	67.1	50.0
외 래	930,360	930,360	-	759,227	755,278	3,949	81.6	81.2	-
기타의업수입	.854,000			382,767			44.8		

※ 기타의업수입 : 수탁진료 · 건강검진 · 급식 · 제증명수수료 · 혈액 수입 등

2. 장례식장 운영사업

장례식장을 이용하는 지역 주민들에게 보다 더 저렴한 가격으로 양질의 장제용품을 공급하고 투명성을 더욱 제고함과 아울러 양질의 서비스를 제공함으로써 선진 장의문화를 구현

□ 운영 개선사항

- 공공성을 고려하여 사설 장례식장이나 시중 상포사보다 저렴한 가격으로 장제용품을 공급
- 장의용품 등에 대한 원산지 표시, 재질, 가격게시 등 투명성 제고
- 정규직 1인을 전담배치하여 장례식장 관리체계를 강화

□ 운영 실적

(단위:건,천원)

구 분	2000년 계획		2000. 6월말까지 실적(추정)		대 비 (%)	
	건 수	수 입	건 수	수 입	건 수	수 입
계	528	1,261,966	300	642,804	56.8	50.9
장의업수입	528	512,160	300	403,038	56.8	78.7
장의식당	528	628,326	300	147,845	56.8	23.5
시설사용료	528	121,480	300	91,921	56.8	75.7

진료사업 및 장례식장운영 실적 (2000. 6월말 현재)

① 환자진료 실적(6p)

(단위 : 명)

구 분	2000년 계획			2000. 6월말까지 실적			대 비 (%)		
	계	임상각과	진 폐	계	임상각과	진 폐	계	임상각과	진 폐
계	119,140	89,940	29,200	61,433	48,060	13,373	51.6	53.4	45.8
입 원	65,820	36,620	29,200	33,039	19,720	13,319	50.2	53.9	45.6
의 래	53,320	53,320	-	28,394	28,340	54	53.3	53.2	-
건강검진	6,153			9,148			148.7		

② 진료수입 실적(6p)

(단위 : 천원)

구 분	2000년 계획			2000. 6월말까지 실적			대 비 (%)		
	계	임상각과	진 폐	계	임상각과	진 폐	계	임상각과	진 폐
계	4,496,500	3,574,364	922,136	3,056,571	2,588,270	468,301	68.0	72.4	50.8
입 원	3,566,140	2,644,004	922,136	2,262,264	1,798,360	463,904	63.4	68.0	50.3
의 래	930,360	930,360	-	794,307	789,910	4,397	85.4	84.9	-
기타의업수입	854,000			433,591			50.8		

③ 장례식장운영 실적(7p)

(단위 : 건, 천원)

구 분	2000년 계획		2000. 6월말까지 실적		대 비 (%)	
	건 수	수 입	건 수	수 입	건 수	수 입
계	528	1,261,966	299	658,404	56.6	52.1
장의업수입	528	512,160	299	234,044	56.6	45.6
장의식당	528	628,326	299	330,260	56.6	52.5
시설사용료	528	121,480	299	94,100	56.6	77.4

3. 장례식장 증축 및 병원 외벽·창호 개보수 공사

열악한 장례식장 시설을 확충하여 서비스 개선을 기하고 이용·주민들의 불편을 해소함은 물론, 노후화된 병원 건물을 일제 정비하여 쾌적하고 깨끗한 병원 이미지를 구축

□ 사업개요

<장례식장 증축공사>

- 증축위치 : 병원 부지내 응급실 우측(서편)
- 공사규모 : 지하1층, 지상2층(연면적 619.26㎡, 187평)
- 주요구조
 - 지하 : 분향 및 조문객실 3, 휴게실 등
 - 지상1층 : 분향 및 조문객실 1, 사무실, 전시실, 매점, 화장실 등
 - 지상2층 : 식당, 보조주방, 화장실 등

<병원 외벽·창호 개보수 공사>

- 병원건물 외벽 드라이비트 공사 및 페인트 공사
 - 드라이비트 공사 : 본관 건물 전면 및 양측면 일부(1,349㎡)
 - 페인트 공사 : 본관 건물 후면(2,469㎡)
- 창호 교체공사
 - 공사범위 : 본관건물 전면, 2·3층 병실등 212개소
 - 공사내용 : 98㎜프라스틱창(12㎜,16㎜복층유리) 교체공사
 - 부수공사 : 잡철물 설치 및 에어컨 박스 교체

□ 추진 상황

- 장례식장 증축 및 병원 외벽·창호 개보수 공사 병행 추진
- 공개입찰실시 : 2000. 5. 19
- 시공업체결정 : 찬중건설(주) 대표 안 중 면 (충주시 연수동 832)
- 착 공 일 : 장례식장증축공사 2000. 5. 30 착공
병원 외벽·창호 개보수 공사 2000. 7월중 착공
- 준공예정일 : 2000. 10. 26.
- 공사소요액 : 592백만원(도비 5억원 확보)
- 공사진행율 : 2000. 6. 30 현재 20% 공정

4. 의료장비 및 시설의 현대화

'99년도에 도비 3억원을 지원받아 총 485백만원을 투입하여 C-ARM, 위내시경, 마취기 등 총 142종의 의료장비를 구입하였으나 아직도 노후화된 시설·장비가 산재하고 있어 이에 대한 시설·장비의 현대화가 시급

□ 사업개요

- 사업의 필요성 : 노후시설·장비의 현대화로 공공 의료기능을 강화
- 사업 규모 : X-선 촬영기외 14종
- 사업 기간 : 2000. 1 ~ 2000. 12 (년간)
- 기대 효과 : 최신 의료장비 확보로 병원 신뢰도 제고 및 경쟁력 확보

□ 추진상황

(단위 : 백만원)

사업명	사업량	추진계획 (자체재원)	추진실적 (자체재원)	비고	
계	15종	503	135		
소 계	10종	383	107		
의료장비 구입	X-선 촬영기	1	100	-	
	혈청분리기	1	5	-	
	폐기능검사기	1	70	-	
	수혈검사용원심분리기	1	5	-	
	유방촬영기	1	50	34	2000.4.18 구입
	백내장수술기	1	3	2	2000.2.17 구입
	외래검진기	1	15	12	2000.4.11 구입
	일반혈액검사기	1	60	-	
	미생물검사기	1	30	14	2000.6.13 계약
	C. T 관구(교체)	1	45	45	2000.2.12 교체

사업명		사업량	추진계획 (자체재원)	추진실적 (자체재원)	비고
	소 계	5종	120	28	
기타 시설 · 장비 개선	비상용발전기 (200KWh)	1	40	28	2000.4.10 계약
	엠블런스	1	15	-	
	병상침대 (100대 교체)	1	33	-	
	소각기	1	10	-	
	세탁 및 건조기	1	22	-	

별도보고자료)

2000. 8. 29(화)

상반기주요업무보고서

당면현안사항보고

- 상반기 진료실적 및 경영성과
- 의약분업관련, 비상진료체제 운영상황
- 장래식장 증축공사 등 추진상황

지방공사총주의료원

상반기 진료실적 및 경영성과

열악한 시설장비와 의약분업 시행 등 어려운 의료환경 속에서도 지속적으로 진료환경 및 서비스 개선 노력을 기울인 결과, 2000년 상반기 동안 경영 흑자를 달성

□ 진료사업 실적

- 금년 상반기중 진료환자수는 70,581명으로 '99년 같은 기간에 비하여 16.8% 증가
- 상반기중 진료수입 실적은 34억 9천만원으로 '99년 같은 기간에 비하여 39.6% 증가

(단위 : 명, 천원)

구 분	'99 상반기		2000 상반기		동기대비(%)	
	환자수	수입액	환자수	수입액	환자수	수입액
계	60,409	2,499,744	70,581	3,490,162	116.8	139.6
입 원	27,438	1,769,146	33,039	2,592,313	120.4	146.5
외 래	32,971	730,598	37,542	897,849	113.9	122.9

※ 위 실적은 건강검진 등 기타 의업수입이 포함된 수치임.

□ 상반기 경영성과

- 상반기중 손익분석 결과, 367백만원의 당기순이익을 거둔 것으로 잠정 집계됨.
 - ('97) △971 ⇒ ('98) △367 ⇒ ('99) 531 ⇒ ('2000.1~6) 367백만원

의약분업관련 비상진료체제 운영상황

의약분업 시행(7.1)과 관련하여 일반 병·의원이 집단 파업을 강행함에 따라 비상진료체제를 수립하여 지역주민들의 건강 보호를 위한 진료업무를 차질없이 수행

□ 최근 동향

의약분업관련, 의료계와 정부간 합의가 이루어지지 않음에 따라 전국 의료계 병·의원 총파업 강행

- 1차 파업 : '2000. 6. 20 ~ 6. 25 (6일간)
- 2차 파업 : '2000. 8. 11 ~ 현재

- 관내 병·의원들이 대부분 파업 동참으로 진료공백 발생
- 의료사태 장기화에 따른 지역 주민 불편 가중

□ 비상진료체제 운영상황

- 1차파업시, 24시간 자체 비상진료 계획을 수립, 6.20~6.25(6일간)까지 응급실을 통한 비상진료 실시
- 2차파업이후 전직원 하계휴가 중단, 비상진료체제로 전환
- 인턴파업 장기화에 따라 응급실 야간진료반 편성 운영

※ 파업기간 중 평상시에 비하여 입원환자는 평균 20%, 외래환자는 평균 45% 정도 증가.

장례식장 증축공사 등 추진상황

본원 현안사업인 장례식장 증축공사 및 병원 외벽·창호 개보수 공사가 공사일정에 의하여 차질없이 진행되고 있어 금년 10월 준공예정일내에 마무리 될 것으로 전망됨

<장례식장 증축공사>

○ 공사개요

- 규 모 : 지하 1층, 지상 2층
- 연 면 적 : 619.26㎡ (187평)

○ 추진상황

- 2000. 8. 25일 현재, 2층까지 골조완성으로 약 50% 공정

<병원외벽·창호개보수공사>

○ 공사개요

- 외벽 드라이비트공사 : 본관 건물 및 양측면 일부 1,349㎡(408평)
- 페인트공사 : 본관 건물 후면 2,469㎡(747평)
- 창호교체공사 : 본관 건물 병실 등 212개소

○ 추진상황

- 창호교체공사 추진중이며 '2000.8.25일 현재 20% 공정
(창호교체후, 외벽 드라이비트 및 페인트 공사 추진)

<내부환경 일제정비 공사>

○ 공사개요 : 천장낮춤(747평) 및 내부 도색공사

- 추진상황 : 천장낮춤공사 30%, 내부도색 30% 공정으로 10월말까지
공사완료 계획