



2023. 7.

2023년도 상반기 주요업무 추진상황



재난안전실

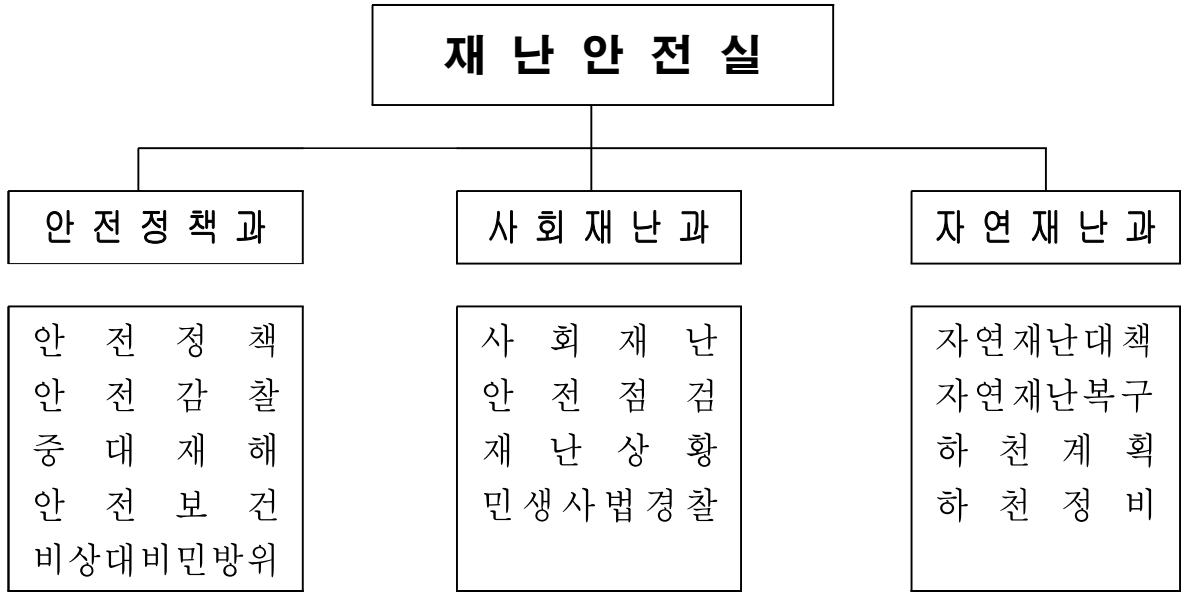
목 차

I. 일반현황	1
II. 2023년도 비전과 추진전략	3
III. 전략목표별 추진상황	4
1. 도민 체감형 안전정책 추진으로 안전한 환경 조성 / 4	
2. 도민 행복과 안전 중복 실현을 위한 신속한 사회재난 대응 / 10	
3. 선제적 자연재난 대처 및 체계적 하천관리로 도민안전 구현 / 15	
IV. 주요 현안사업	20
V. 대집행기관질문 후속조치 사항	24
VI. 5분 자유발언 후속조치 사항	27
※ 붙임 : 2023년도 예산집행 현황	28

I. 일반현황

1 조직 및 예산

□ 기 구 - 3과 13팀



□ 정 원

구 분	정 원	정무직	일반직	연구직	소방직	별정직	임기제
계	77		76		1		
안전정책과	29		29				
사회재난과	23		22		1		
자연재난과	25		25				

□ 예산현황

(단위 : 백만원)

구 분	예 산 액	사업예산		행정운영경비	
계	226,577	226,346	99.9%	231	0.1%
안전정책과	1,943	1,839	94.6%	104	5.4%
사회재난과	1,231	1,169	95.0%	62	5.0%
자연재난과	223,403	223,338	99.9%	65	0.1%

2 과별 주요사무

■ 안전정책과

- 안전관리 정책의 기획 및 총괄·조정
- 재난관리평가 추진 및 지역안전지수 관리
- 기능연속성계획 수립 및 어린이안전법 관련 사항
- 안전감찰계획 수립·추진 및 안전분야 부패방지 업무 총괄
- 도민안전종합대책 수립·시행 및 도민안전보험제도 운영
- 안전문화운동 추진 및 활성화
- 중대산업·시민재해 예방 안전보건 관리체계 구축
- 비상대비 훈련, 중무계획 수립·조정, 통합방위협의회 운영
- 민방위 교육훈련 및 시설·장비 관리
- 민방위 경보시설 운영에 관한 사항

■ 사회재난과

- 사회재난 대책의 수립, 조정, 대비, 대응·수습 총괄
- 재난대응 종합훈련 총괄 조정에 관한 사항
- 시설물 안전관리, 안전진단·점검 등 위해요소 해소
- 재난상황관리 및 전파, 재난정보시스템 안정적 운영
- 민생안전 6대 분야(식품·환경·원산지·축산위생·청소년·공중위생) 단속·수사

■ 자연재난과

- 여름철/겨울철 자연재난 대비·대응 추진(풍수해, 폭염, 한파, 지진 등)
- 재해영향평가 운영 및 재난관리기금 사업 추진
- 자연재난 피해조사 및 복구계획 수립
- 재해복구사업 및 재해예방사업 추진 총괄
- 지방하천 기본계획·종합정비계획 수립 및 하천구역 조정
- 지방하천정비사업 설계·공사 및 국가하천 승격 추진
- 재해예방을 위한 지방하천 및 국가하천 유지관리 사업 총괄
- 하천편입 미불용지 보상 등 하천행정업무 추진

II. 2023년도 비전과 추진전략

비전

사람 중심, 안전 총복 구현

전략

도민 체감형 안전정책 추진으로 안전한 환경 조성

도민 행복과 안전 총복 실현을 위한 신속한 사회재난 대응

선제적 자연재난 대처 및 체계적 하천관리로 도민안전 구현

이행 과제

1. 지역맞춤형 안전정책 추진으로 안전관리기반 강화

2. 안전감찰 강화 및 안전문화운동으로 안전불감증 개선

3. 중대시민재해 안전·보건관리체계 확립으로 도민 안전 강화

4. 중대산업재해 예방으로 안전한 일터 조성

5. 지역 비상대비태세 확립 및 민방위 역량 강화

1. 도민의 생명과 재산을 보호하는 현장 중심의 사회재난 관리

2. 도민 생활안전 향상을 위한 실질적 안전점검 체계 구축

3. 완벽한 재난 초동조치 수행을 위한 신속·정확한 상황전파

4. 도민의 삶과 밀접한 생활 범죄 근절로 민생안전 도모

1. 자연재난의 체계적인 대응 체계 구축 및 선제적 상황 관리

2. 한발 앞선 재해예방 및 재해복구로 안전한 총복 구현

3. 도민과 함께하는 합리적인 하천계획 수립 및 정비

4. 기후변화에 대응하는 지속가능한 하천관리

Ⅲ. 전략목표별 추진상황

전략목표 1 - 안전정책과

1. 도민 체감형 안전정책 추진으로 안전한 환경 조성

추진여건

- 이상기후 등 급변하는 환경 속에서 재난이 대형·복합화되고, 발생빈도와 불확실성이 더욱 커짐에 따라 도민의 안전 확보가 최우선 정책과제로 자리매김
- 산업화, 인구 고령화, 예상치 못한 감염병, 노후 시설물 등 안전사고 잠재적 위험요소 증가에 따라 선제적인 재난관리체계 강화 필요
- 일상생활 속 재난안전 사고를 사전에 예방할 수 있도록 안전불감증 개선을 위한 도민의 안전의식 확산 및 중대재해 예방 환경조성 필요
- 안전무시 관행 근절 및 안전부패 척결을 위한 감찰기능 강화와 중대재해 예방을 위한 안전보건관리체계 확립 필요
- 초국가적이고 복합적인 안보 위협에 적극 대응하기 위한 비상대비 태세 확립의 중요성 증대

→ **지역 특성을 고려한 능동적이고 선제적인 안전정책 추진과 빈틈없는 안전관리체계 확립으로 도민의 안전한 삶 보장**



이행과제

- ① 지역 맞춤형 안전정책 추진으로 안전관리기반 강화
- ② 안전감찰 강화 및 안전문화운동으로 안전불감증 개선
- ③ 중대시민재해 안전·보건관리체계 확립으로 도민 안전 강화
- ④ 중대산업재해 예방으로 안전한 일터 조성
- ⑤ 지역 비상대비태세 확립 및 민방위 역량 강화

1 지역 맞춤형 안전정책 추진으로 안전관리기반 강화

1-1. 실효성 있는 재난안전관리체계 구축

□ 체계적이고 꼼꼼한 안전계획 수립 운영

- (분야별 안전관리계획) 2023년 안전관리계획 수립('22. 12.)
 - 사회·자연재난 등 재난·사고 유형별 관리대책(40개 유형, 167개 대책)
- (핵심기능 유지) 비상상황에서 도의 핵심기능 수행을 위한 기능연속성 계획 현행화(6월) 및 계획의 실행력 제고를 위한 교육·훈련 실시(하반기)
- (어린이안전) 어린이안전 시행계획 수립(2월), 개학기 어린이안전 추진상황 점검(2~3월), 어린이 이용시설 종사자 안전교육 실시(6~7월)

□ 재난안전관리 역량 및 기반 강화

- (재난관리평가) 재난관리평가 우수기관 선정위한 대응 및 도,시군 평가지표별 추진실적 관리(연중)
 - '22년실적 중앙평가 및 도 자체평가(2월), 최종심의·결과발표(5월)
- (지역안전지수^{현안}) 지역안전지수 향상 추진계획 수립(2.13.), 지역안전지수 향상 TF 대책회의(2.24.), 시군 지역안전지수 실무자 역량강화 교육(3.22.), 행안부 지역안전대책 컨설팅 선정추진(도, 충주시)
- (재난안전예산 사전검토) 재난안전예산 사업별·유형별 분류내역 점검 및 소방안전교부세 안전시설 확충 등 21개 사업 추진(66억원)

1-2. 유기적 협력체제 확대 및 정책 전문성 제고

□ 재난안전 분야 민·관 협력네트워크 구축

- (안전관리위원회 운영) '23년 재난안전예산안 심의의결('22.11.), '23년 도 안전관리계획 및 집중안전점검 추진계획 심의의결('22.12.)
- (전문가 의견수렴) 안전정책 세미나(2회), 안전관리 간담회(1회), 안전문화포럼(1회)

□ 재난안전연구센터 기능 활성화로 정책수립 지원

- (정책연구 지원) 실용적 재난안전관리 정책연구·개발(3건), '22년 지역안전지수 동향분석 발간(6월), 도민안전인식조사 실시(6~7월)
- (취약분야 진단) 취약재난 시뮬레이션 분석(5~10월), 취약진단 리포트(1회)
- (정보제공) 안전문화교육 교재개발(하반기), 재난안전동향 안전포커스 발행(1회)

② 안전감찰 강화 및 안전문화운동으로 안전불감증 개선

2-1. 안전감찰 강화로 안전부패 근절

□ 정기 안전감찰 및 협업체계 구축

- (재난관리책임기관) 정기 안전감찰로 재난안전 예방 감찰 등(2회)
 - 상반기(제천, 옥천) / 제도개선 발굴 및 건의 2건(전기차충전, 데크)
- (유관기관 협업) 안전감찰 전담기구 협의회 하반기(10월) 개최
 - 행안부·도 안전감찰 사례 공유 및 중점 안전감찰 과제 선정 등

□ 생활안전분야 재난·안전사고 예방 감찰

- (공공시설) 저수지 및 하천시설물 안전관리실태 감찰(2회)
 - 주민대피계획 미수립 및 하천시설물 관리 미흡(11개 시군)처분요구
- (생활안전) 건축 및 전기·가스 부적합 시설에 대한 조치실태 감찰(1회)
 - 가스, 전기 부적합 시설 관리 미흡시군 처분요구(9건)

2-2. 도민과 함께하는 안전문화운동 실천

□ 안전의식 확산을 위한 안전문화운동 전개

- (도민안전보험) 일상생활에서 예상하지 못한 재난이나 사고에 대한 보상
 - 폭발·화재·농기계 등으로 인한 사망 및 후유장애 등 10개 항목, 54건 410백만원 지급
- (안전점검 캠페인) 시기별 안전 취약분야 안전캠페인 실시(6회)
- (민관협력) 민·관·단체 참여 도민안전 종합대책 설명회 개최(4.14)
 - 참여인원 130여명 / 안전취약 안전관리 대책 등 전문가 간담회 추진
- (안전신문고 운영) 일상생활 속 안전위험요소 신고 활성화(81,554건)
 - 안전(9,858), 불법주정차(62,434), 자동차·교통위반(2,695), 생활불편(6,567)

□ 맞춤형 안전교육 프로그램 강화

- (체험마당) 재난유형별(감염병, 교통 등) 프로그램 체험부스 운영(2회)
- (안전취약계층 교육) 어린이·노인·다문화가정·장애인 등 안전 취약계층 대상 찾아가는 안전문화교육 추진(57회)
- (종사자 역량강화) 안전분야 종사자 시·군 순회 교육 실시(2회)

3 중대시민재해 안전·보건관리체계 확립으로 도민 안전 강화

3-1. 중대시민재해 안전·보건관리체계 확립

□ 중대시민재해 예방을 위한 안전·보건 관리체계 강화

- (안전계획 수립) 중대재해 예방대응 안전계획 수립 및 중대시민재해 도 소관 대상시설 추가*(15개소) 지정(2월)
* 당초 460개소, 도청 구내식당 등 15개소 추가 지정으로 총 475개소 관리
- (이행·점검) 도민 안전을 위한 안전계획 이행사항 점검(연중), 상반기 중대시민재해 의무이행 추진상황 점검(4~6월)
- (개선조치) 점검결과 보완 필요시 개선조치(7월중)

□ 전문가 활용 중대재해 정책 환류

- (정책자문) 전문 연구기관 및 민간전문가 등 자문 실시(연구원, 대학교, 타시도 등 7개기관)
- (활용방안) 자문결과 반영 중대재해 예방대응 업무추진 활용

3-2. 중대시민재해 예방활동 추진

□ 선제적 현장점검으로 중대재해 예방체계 확립

- (현장점검) 대상시설 외부전문기관 협업, 전문가 병행 합동점검 실시(2회) 및 점검결과에 따른 이행사항 지속 관리
- (매뉴얼 개선) 유해·위험요인 확인·점검 세부방안, 중대재해 발생 대응조치 등 업무처리절차 보완(하반기)

□ 담당자 대처능력 향상 및 도민홍보 추진

- (역량강화) 대상시설 업무담당자 교육(4월), 도·시군회의(6월), 중대재해 예방관련 내부게시판 공유·전파(6회)
- (홍보활동) 전광판(2월), TV자막(2월) 및 라디오 도정캠페인(3월), SNS활용 퀴즈이벤트(3월), 홍보동영상 제작(6월), 언론기고(4회)

4 중대산업재해 예방으로 안전한 일터 조성

4-1. 도 사업장 안전-보건관리체계 구축

□ 중대산업재해 예방 대응체계 마련

- (계획수립) 도 소속 사업장 산업재해 예방 및 안전보건관리 계획 수립(1월), 도 발주사업(도급·용역·위탁) 업무처리지침 수립(2월)
- (산업안전보건위원회) 도 사업장 안전·보건 유지 및 증진을 위해 필요한 사항을 노·사가 함께 심의·의결하는 위원회 운영(12명/분기별)
 - 충청북도 산업안전보건위원회 개최 3회(정기회의 2회, 임시회의 1회)

□ 체계적 교육지원으로 안전보건 역량 강화

- (관리감독자) 현업부서 총괄·관리감독자(17개소, 79명) 정기교육(연 16시간)
 - 상반기 현업부서 관리감독자 교육 추진(1회, 29명 수료)
- (현업종사자) 시설물 관리, 도로 유지보수, 녹지관리 등 현업업무 종사자(17개소, 627명)에 대한 정기교육(분기별 6시간 등) 안내 및 실적 관리
 - 상반기 현업근로자 집합교육 실시(2회, 156명), 1분기 안전보건교육 581명

4-2. 적극적 안전-보건 관리로 안전한 근무환경 조성

□ 안전·보건 예방활동 강화

- (정기점검) 중대재해처벌법 의무이행사항 점검 및 개선조치(반기별)
 - 계획 수립(5월/ 전부서 89개소), 이행점검(5~6월)
- (순회점검) 안전·보건관리자를 통한 사업장 순회 점검·교육(수시)
 - 상반기 사업장 순회 점검(28회), 설연휴 대비 합동점검(3회)
 - 현업근로자 건강상담(54명), 특수건강검진실시(5~10월, 12명 완료)

□ 위험성평가를 통한 안전진단 및 개선

- (정기평가) 유해·위험요인 파악 및 위험성 감소대책 수립·실행(연1회)
 - 계획 수립(3월/ 전부서 89개소) → 평가 실시(4~9월, 23개소 완료)
 - 충청북도 위험성 평가 실시규정 개정(6월)
- (수시평가) 기계·설비 변경, 산업재해 발생시 등 실시, 재발방지대책 수립
 - 산업재해 발생 사업장 수시평가 및 지도점검 (2개소)

5 지역 비상대비태세 확립 및 민방위 역량 강화

5-1. 도민의 안전보장을 위한 위기관리체계 확립

□ 실전적 비상대비 훈련을 통한 위기대응 역량 강화

- (총무계획수립) 변화하는 안보환경과 지역특성에 부합된 중복형 총무계획 수립(28개 분야/하반기)
- (비상대비훈련) 위기사 신속 대응능력 향상을 위한 실전적 훈련 실시
 - 민방위훈련 2회 : 토의형 훈련(4월), 제414차 민방위 훈련(5월)
 - 을지연습(8월), 기술인력 동원훈련(10월)

□ 지역 안보태세 확립을 위한 통합방위체제 구축

- (안보공조) 지역안보태세 확립을 위한 민·관·군·경 상호 협력 추진
 - 통합방위협의회 개최 2회(3월, 6월)
 - 주민신고망(11,789개망 정비), 예비군 육성지원(3월/3억원 교부)
- (동원자원조사) 위기 시 적시적인 자원 동원 보장을 위한 중점관리 자원의 인적·물적 동원자원조사 실시 : 2월~5월(물적자원 357개, 인적자원 9,901명)

5-2. 비상대응 중심 민방위 역량 강화

□ 효율적인 민방위대 편성 및 실전 대응 민방위 교육 실시

- (편성) 민방위사태 시 대응역량 강화를 위한 지역 민방위대 편성
 - 편성(3월) : 3,264개대/103천명
- (교육훈련) 현장 대응능력 향상을 위한 민방위 대원별 수준에 맞는 맞춤형 교육·훈련 실시(대상 96천명/실적 56천명)

□ 민방위 시설·장비의 지속적 관리 유지로 최상의 가동상태 확보

- (시설·장비) 민방위 시설·장비 정기점검 실시 2회(2월,4월) 및 안내·유도 표지판 등 대피시설 필수용품 확보(3종 4,279개)
- (방독면 확보) 비상시 민방위 대원의 생존성 보장 강화를 위한 방독면 지속 확보(충주시 500개 확보, 청주시 2,500개 7월 구입예정)

□ 유사시 신속한 민방위경보 발령태세 구축

- (훈련·점검) 신속한 경보전파 체계 구축을 위한 경보발령 점검 훈련(매월/6회) 및 정기점검(매월/6회) 내실화 추진
- (시설 확충) 전·평시 안정적 경보시설 운영을 위한 사각지역 단말 신설
 - 구축 : 영동(6월), 추진중 : 3개소(청주, 옥천, 단양)

2. 도민 행복과 안전 총복 실현을 위한 신속한 사회재난 대응

추진여건

- 사회 환경이 복잡·다양화하고, 재난의 대형화·불확실성 증대에 따라 도민 안전을 위한 효율적·능동적 재난대응 체계 확립 필요
 - 재난발생 취약요인 제거로 도민의 생명과 재산을 지키는 예방 중심의 상시 전문적 안전점검 실시 및 실효성 확보
 - 실시간 상황 관리와 신속·정확한 상황 전파로 능동적 초동 대응력을 확보함으로써 재난 예방과 피해발생 최소화 도모
 - 민생분야 위법·불공정 행위 근절과 엄정한 생활 범질서 확립으로 도민의 생활권 안전 확보 및 공정한 사회분위기 조성
- **도민 체감의 안전 총복 실현을 위한 능동적 재난대응 체계 확립**



이행과제

- ① 도민의 생명과 재산을 보호하는 현장 중심의 사회재난 관리
- ② 도민 생활안전 향상을 위한 실질적 안전점검 체계 구축
- ③ 완벽한 재난 초동조치 수행을 위한 신속·정확한 상황전파
- ④ 도민의 삶과 밀접한 생활 범죄 근절로 민생안전 도모

1] 도민의 생명과 재산을 보호하는 현장 중심의 사회재난 관리

1-1. 신속한 사회재난 대응 태세 구축

□ 지역재난안전대책본부 가동·운영

- (재난안전대책본부 가동) 재난으로부터 도민의 생명·신체·재산 보호와 재난의 예방·대비·대응·복구 및 안전관리 등에 체계적 대응
※ 구제역('23. 5.~6.), 코로나19('20. 2.~), 아프리카돼지열병('19. 9.~) 등 가동

□ 재난관리자원 동원체계 확립

- (통합관리센터 운영) 재난관리자원의 신속한 동원을 위한 자원 비축시설 및 관리시스템 구축·운영 광역거점센터 1개소
- (재난자원관리시스템 고도화) 자원관리시스템 운영 및 현행화의 날 매월 13일 실시
- 현행화의 날 운영(6회), 재난관리자원 실태 점검(2월)

1-2. 재난 위기관리 대응 능력 제고 및 민관협력 강화

□ 재난대비 실전 맞춤형 훈련 추진

- (실전대응 종합훈련 현안) 실전형 재난대응 능력함양 위한 안전한국훈련 실시 10.25.예정
- 도지사, 부지사 및 13개 협업부서 등 30여명 / '산불' 재난유형 훈련
- (재난상황 대응훈련) 재난상황 대비 NDMS 재난관리업무포털를 활용한 재난관리자원 이송·지원 숙달 훈련 실시(1분기~2분기 완료)

□ 재난안전 대응 역량 강화 및 전문성 확보

- (민간 다중이용시설 현장 컨설팅) 안전관리 강화 및 위기상황 대처 능력 향상을 위한 다중이용시설 관계인 안전체험교육 실시(1회)
- (현장조치 행동매뉴얼 정비) 유형별 매뉴얼 실제 대응절차 등 개선·보완
- 재난 유형별 매뉴얼(34종, 343개) 상반기 정기점검 실시(6월)
- (재난안전 전문교육) 재난안전분야 종사자 전문교육 실시 의무교육
- 도, 시·군 재난관리 부서장 및 재난안전 분야 담당자 등 351명 교육

□ 안전관리민관협력위원회 및 재난심리회복지원센터 운영

- (안전관리민관협력위원회) 재난 대비 민·관협력 강화 협조체계 구축
- 안전관리민관협력위원회 5기 위촉 및 위원회 개최(8월)
- (심리회복지원센터 운영) 재난경험자 일상복귀 지원 심리회복 활동 전개
- 재난피해자 심리회복 지원상담(321건), 상담사 워크숍·교육 등(2회)

② 도민 생활안전 향상을 위한 실질적 안전점검 체계 구축

2-1. 재난취약시설 안전사고 예방을 위한 선제적 안전점검 실시

□ 도민과 함께하는 집중안전점검 실시^{현안}

- (도민 참여) 중점 점검대상 도민 의견수렴, 캠페인 등 안전문화 확산
- (점검·관리) 재난사고 위험·취약시설 선정(1,205개소) 및 안전점검(도 표본 38개소)
 - 도, 시·군, 민간전문가 등 합동점검을 통한 안전 취약시설 위험요인 사전 발굴 개선

□ 재난취약 시설물 안전점검 추진

- (안전점검) 재난취약 시설물 안전점검 : 4개 유형, 33개소
 - 설 명절, 해빙기, 출렁다리, 건축공사장 안전관리 지도·점검
- (민간자문단 운영) 전문성 강화를 통한 실효성 있는 점검추진 : 77개소
 - 기술사, 교수 등 분야별 민간전문가 현지자문 등 안전점검 지원

□ 사전 안전점검 및 관리강화로 인명사고 예방

- (지역축제) 대규모 지역 축제 등 행사장 사전 안전점검 실시 : 6개소
 - 해맞이, 정월대보름, 벚꽃개화기, 지역축제 등 표본점검 및 상황관리
- (내수면 안전관리) 내수면 유·도선, 수상레저 사업장 안전 지도·점검, 물놀이 지역 안전관리로 인명피해 최소화 및 안전사고 예방
 - 내수면 유도선, 수상레저 안전관리 지도·점검(월 1회)
 - 수상안전(물놀이 등) 비상근무 운영 안전요원 배치, 안전시설 확충, 안전수칙 홍보 등
- (어린이 놀이시설) 안전한 놀이 환경 조성을 위한 지도·점검 : 7개소

2-2. 예방중심의 안전점검 및 초고층·지하 안전관리체계 확립

□ 「시설물안전법」 주요 시설물(1·2·3종) 안전점검 및 전문기관 관리

- (안전관리) 1,2,3종 시설물 안전관리 체계 구축 : 총 3,994개소
 - 시설물담당자 직무교육 실시(2월) : 도, 시·군 공무원 156명
 - 상반기 관리주체 실태점검(5월) : 1종 141개소, 2종 2,334개소, 3종 1,519개소
- (전문기관 관리) 안전진단전문기관(66개업체) : 등록 변경 관리(93건), 실태점검(7·11월)

□ 초고층 건축물 및 지하안전관리와 재난배상책임보험 가입 확대

- (초고층 및 지하안전관리) 초고층건축물 영향평가 협의 및 지하안전관리계획 수립
 - 충청북도 지하안전관리계획 수립(2월), 영향평가 협의(5건)
- (재난배상책임보험) 재난발생 우려 의무보험 가입률 제고를 위해 도내 13종 시설(10,906개소, 가입률 98.22%) 매월 현황 관리로 사회안전망 강화

③ 완벽한 재난 초동조치 수행을 위한 신속·정확한 상황전파

3-1. 재난상황 관리

□ 365일 상시 재난상황 관리체계 유지

- (대응) 연중무휴 24시간 재난상황관리로 선제적 대응태세 확립
 - 재난상황팀(2인 1조, 3교대 근무) 24시간 365일 운영
 - 명절 등 특별기간 근무인원 확대·강화
- (전파) 재난지역 위험상황을 각종 시스템 활용 신속 전파 : 307건
 - 재난상황 문자서비스(509,091명) 251건, 긴급 재난문자(CBS) 56건
- (공유) 각종 재난 시 경찰, 소방 등 유관기관과 긴밀한 협조체계 구축
 - 재난수습 주관부서에 신속한 전파, 초동대응체계 확립

3-2. 상황전파 훈련

□ 상황전파 능력배양을 위한 훈련 강화

- (중앙 행정안전부 주관) 도, 시·군 합동 상황 접수·전파·보고 훈련 : 12회
 - 훈련메시지 수신, 재난문자방송 송출 훈련, 재난상황보고 훈련
- (도) 시·군 상황전파 및 보고 신속처리 숙달훈련 : 12회
 - 훈련메시지 수신, 재난문자방송 송출 훈련, 재난상황보고 훈련
- (유관기관) 정보공유체계 확립을 위한 재난안전통신망 대응 훈련 : 15회
 - 재난안전통신망 활용 강화를 위한 시나리오 기반 도-시군-유관기관 훈련

3-3. 재난정보시스템 관리

□ 재난정보시스템의 안정적 유지관리

- (점검) 재난상황 운영 통신장비 장애 예방을 위한 정기점검 실시
 - NDMS 상황전파시스템, 긴급통신장비, 영상통합관제 등 13개*시스템
 - * 상황전파 3^{개월}, 영상회의 2^{개월}, 상황접수 및 관제 6, 긴급통신2(단말기^{매일}, 긴급장비^{매월})
- (지원) 재난상황(사회·자연재난) 대비, 신속·원활한 영상회의 지원 : 92회

4 도민의 삶과 밀접한 생활 범죄 근절로 민생안전 도모

4-1. 민생안전 6대 분야 위법행위 단속(수사)

□ 체계적인 수사로 도민 위해환경 척결

- (정기단속) 중점분야 관리대상별 불법행위 집중 단속 : 3회, 송치 6건
 - 식품위생, 폐수 무허가 배출시설, 청소년 보호 등 현장중심 단속·수사
- (기획단속) 사회적 관심분야 불법행위 선제적 단속 : 7회, 송치 8건
 - 언론보도, 민원제보, 첩보 등 사회이슈 불법행위 집중 단속·수사

□ 유관기관 협력을 통한 수사 공조체계 확립

- (공조수사) 유관기관 협업 및 수사 공조체계 강화 : 3회
 - 검·경, 식약처, 농·수품원 등 유관기관 간담회 및 공조수사
- (과학수사) 전문기관을 활용한 불법행위 증거 확보 : 8회
 - 축·수산물 원산지 검정, 환경오염물질 분석 의뢰 등

4-2. 범질서 확립을 위한 홍보 및 수사관 역량 제고

□ 생활범죄 계도 및 범질서 확립을 위한 홍보활동 강화

- (게시홍보) 불법행위 사전 예방을 위한 홍보활동 전개 : 포스터 800개
 - 포스터 홍보 및 민생사범 처분사례 도 홈페이지 게시
- (방송홍보) 특별사법경찰 업무활동 홍보 추진 : 라디오(CJB, 3개월)
 - 민생안전 6대 분야 준수사항 및 신고 방법 등 홍보

□ 특별사법경찰관 수사 역량 제고 및 수사기반 조성

- (수사역량 강화) 수사실무 길라잡이 제작 및 역량강화 연찬회 실시
 - 길라잡이 시·군 배부(125부) 및 직무 연찬회 추진(11월)
- (수사 기동성 확보) 단속·수사 기동성 확보 및 불법행위 정보수집 강화
 - 수사용 차량 임차(1대) 및 민원(위법) 동향 파악

3. 선제적 자연재난 대처 및 체계적 하천관리로 도민안전 구현

추진여건

- 기상이변으로 예측 어려운 집중호우 빈발과 태풍, 폭염, 가뭄, 폭설 및 한파 등 자연재해가 지속적 발생함에 따라 한발 앞선 대처와 체계적인 대응 필요
 - 자연재해 발생 유형이 다양화되고 피해 규모도 증가됨에 따라 재난 유형별 신속한 상황 전파와 조속한 피해 복구에 대한 요구 증가
 - 하천의 치수능력 향상과 친수공간 조성으로 도민의 안전 확보 및 생명과 재산 보호
- **자연재난의 한발 앞선 대처와 현장 중심의 대응 체계 구축 및 체계적인 하천 관리로 안전하고 행복한 충북 구현**



이행과제

- ① 자연재난의 체계적인 대응 체계 구축 및 선제적 상황 관리
- ② 한발 앞선 재해예방 및 재해복구로 안전한 충북 구현
- ③ 도민과 함께하는 합리적인 하천계획 수립 및 정비
- ④ 기후변화에 대응하는 지속가능한 하천관리

1 자연재난의 체계적인 대응 체계 구축 및 선제적 상황 관리

1-1. 자연재난 대비 선제적 대응

□ 인명피해 최소화를 위한 체계적 대응 추진

- (상황관리) 자연재난별 대책 추진으로 빈틈없는 상황관리 추진
 - 기상특보 31일(대설4, 한파25, 호우2), 비상근무 15회/26일
 - 상황판단회의 실시 11회(대설·한파 7회, 호우 4회)
 - ※ 겨울철 대설·한파(9.20~익년3.15), 여름철 호우·태풍(2.15~10.15), 폭염(5.20~9.30)
- (선제대응) 풍수해 등 자연재난 대응 체계 구축을 위한 사전대비 추진
 - 현장조치 매뉴얼 정비(7종, '23.1.~2.), 취약지역·시설 점검(4,748개소, '23.3.~5.)

□ 스마트 시스템 운영을 통한 신속 대응 추진

- (예·경보시설) 재난 예·경보시설 점검실시(3.30.~4.28.) : 880개소
 - 재난 예·경보시설 설치·보강·교체(36개소, 36억원)
- (침수차단) 침수우려 취약도로(자하차도·하상도로) 자동차단시설 설치(13개소, 20억원)

1-2. 피해예방을 위한 재해저감 대책 추진

□ 재해취약지역 관리를 통한 재난사각지대 해소

- (특별관리) 재해취약지역(4,748개소) 중 인명피해우려지역(244개소) 지정·관리
 - * '22년 237개소 → '23년 244개소, 증 7개소
- (민·관 합동점검) 민간전문가 및 주민참여 합동점검(2회, 3월~5월)

□ 효율적인 재난관리 행정으로 재해 저감 실현

- (재난관리기금) 재난 대응위한 재난관리기금 운영(6개분야 54건, 70억원)
- (재해영향평가) 재해요인 사전검토 재해영향평가 협의(행정계획 3건)

1-3. 도민 참여·현장 중심의 방재역량 강화

□ 현장체험형 재난대응 훈련 및 교육 실시

- (훈련실시) 재난유형별, 민·관 합동훈련 실시로 대응능력 향상(7회)
 - 극한강우 대비 도상훈련(17개 협업부서, 414), 태풍 내습 대응 훈련(6.15)
 - 저수지 붕괴 특화훈련(보은, 5.18), 지진 대처 훈련(5.31), 배수펌프장 실가동 훈련(6.7)
- (교육·행사) 재난분야 공무원, 방재단 등 방재교육 및 방재의 날 행사 실시(5.25)

□ 자연재난 유형별 행동요령 사전홍보로 피해 예방

- (홍보) 리플릿·카드뉴스·소책자 등 제작·배부(39,200부)
- (캠페인) 공무원, 지역자율방재단 대설·한파, 집중호우 대비 캠페인 실시(2회)

② 한발 앞선 재해예방 및 재해복구로 안전한 충북 구현

2-1. 급격한 기후변화 대응을 위한 선제적 재해예방 추진

□ 재해유형별 맞춤형 재해예방사업 추진

- (풍수해 생활권 종합정비사업) 14지구, 515억원
 - 지역단위 방재시설 통합정비* * 펌프장(행안부) + 하수도(환경부) + 하천(환경부) ⇒ 종합 정비(행안부)
- (자연재해위험개선지구 정비사업) 44지구, 728억원
 - 재해위험별* 위험성 높은 지역 정비 * (7개 유형) 침수, 붕괴, 유실, 고립, 해일, 가뭄, 취약방재
- (급경사지 붕괴위험지역 정비사업) 34지구, 268억원
 - 인명피해 우려 급경사지* 보수·보강 정비 * 재해위험 평가결과 D, E 등급
- (재해위험 저수지 정비사업) 8지구, 44억원
 - 시·군 관리 위험저수지* 보수·보강 정비 * 정밀안전진단결과 D, E 등급

□ 최근 기상이변에 대비한 체계적인 방재 대응체계 구축

- (자연재해저감 종합계획) 지역 여건에 맞는 중장기적 방재정책 수립
 - 수립완료 3^{청주, 증평, 진천}, 승인신청 4^{보은, 영동, 음성, 단양}, 협의중 4^{충주, 제천, 옥천, 괴산}
- (풍수해보험^{현안}) 보험가입 확대 위한 방문 홍보(4월~6월/ 42개 읍·면·동)
- (폭염 대응) 무더위쉼터, 폭염저감시설 전수점검(3,626개소), 신규 설치(30개소)
- (지진 대비) 종합대책 수립(3월), 대피시설·가속도계 점검(7회), 중앙훈련(1회)
- (자연재해안전도 진단) 안전도 진단 추진계획 수립(4월)

2-2. 신속한 재해복구 지원태세 구축으로 도민 불편 최소화

□ 빈틈없는 피해조사 및 신속한 응급복구 추진

- (복구계획) '22년 수해피해 복구 추진(77개소*, 59억원 / 73개소 완료)
 - * 공공시설 77개소(도로 2, 하천 54, 수리시설 3, 소규모 17, 기타 1)
- (피해조사) 피해 조사단 조기 가동, 상황관리관 파견
 - 재해 종료일로부터 공공시설(7일간), 사유시설(10일간)
- (응급복구) 전기, 수도, 가스 등 라이프라인 최우선 복구로 민생안정 도모

3] 도민과 함께하는 합리적인 하천계획 수립 및 정비

3-1. 효율적 지방하천 정비를 위한 기본계획 수립 및 하천구역 조정

□ 하천기본계획 재수립 및 협의기구 운영

- (기본계획 재수립) 지방하천 5개소, 35.9km, 16억원
- (협의기구 운영) 주민, 전문가 등 협의기구 운영(3회)
 - * 자문단 : 1회, 전략환경영향평가 협의회 : 2회
- (하천구역 조정) 현실에 맞지 않는 불합리한 하천구역조정(3개 하천, '23.4)
 - 충주천(충주), 화당천(제천), 종곡천(보은) 63필지, 2,666m²

3-2. 재해로부터 도민의 행복과 안전을 지키는 하천 정비 추진

□ 재해예방 중심의 환경친화적 하천정비 및 시설물 관리 지원

- (하천정비) 지방하천 정비사업 추진 중(21지구 21.6km, 711억원)
 - 계속지구(16개소, 12.9km), 신규지구(1개소, 1km), 준공지구(4개소, 7.7km)
- (홍보강화) 하천사업 주민 의견수렴 및 홍보 : 27건
 - 주민설명회 16건, 우편발송 2건, 홍보물 게시 9건
- (시설물 관리지원) 준공시설물 사전점검 및 인계인수를 위한 협의회 운영(2회)
 - * 준공대상 하천 : 오가천, 하구암천
- (지역맞춤형 통합하천사업) 2개 국가하천(미호강, 무심천) 추진(청주시)

3-3. 기후변화에 선제적 대응을 위한 지방하천의 국가하천 승격

□ 하천의 효율적인 관리를 위한 국가하천 승격 추진

- 지방하천의 국가하천 승격 요청(9개 하천, 224.4km, '23.3.15)
- 국가하천 배수영향 구간 승격 건의(16개 하천, 15.72km, '23.3.15)

4 기후변화에 대응하는 지속가능한 하천관리

4-1. 선제적 하천 유지관리로 지속가능한 하천조성

□ 재해예방을 위한 국가·지방하천 유지관리사업 추진

- (국가하천) 하상정리 및 수목제거(45개소, 357.7km / 62억원 / 공정률 74%)
- (지방하천) 하상준설 및 시설물 보수(38개소, 40.3km / 35억원 / 공정률 66%)
- (재해예방사업) 하천 유지·보수 및 재해예방시설 설치(5건 / 17억원 / 공정률 72%)

□ 지방하천 관리상황 점검 및 평가

- (시·군 평가) 유지관리현황, 하천점용, 하천시설물 관리 등 상반기 평가
* 상반기 평가 : 6월 중, 하반기 평가 : 11월 중

4-2. 재해에 안전한 하천 정비 및 완벽한 호우피해 복구

□ 완벽한 호우피해 복구를 위한 재해복구사업 지속 추진

- (재해복구) 22년 호우피해 하천 재해복구 추진(38개소, 19억원)
* 지방하천 11개소, 7억원 / 소하천 27개소, 12억원

□ 자연친화적 소하천 관리

- (소하천정비) 소하천의 이용·관리 및 보전을 위한 하천 정비
 - 정비계획 49개소, 31km / 585억원(신규 3지구, 계속 46지구) / 공정률 57%
- (수위계측시스템 구축) 하천수위 계측을 통한 주민대피 시스템 구축
 - 소하천 자동수위계측시스템 구축사업 : 53개소, 37억원 / 공정률 54%

4-3. 도민이 공감하는 합리적인 하천행정 추진

□ 하천 미불용지 보상

- (미불용지) 지방하천 내 미지급 사유토지에 대한 보상 추진(128필지, 15억원/86%)

□ 하천사용료 부과·징수

- (하천사용료) 하천점용 등에 사용료를 부과·징수하여 하천 유지·보수, 하천구역 내 편입토지 보상금 등으로 활용(징수실적 3억원)
* '22년 징수액 : 10.9억원, 교부액 : 5.4억원

IV. 주요 현안사업

1. 풍수해보험 가입률 향상 추진

□ 추진배경(필요성)

- 예측 불가능한 자연재난에 대한 실질적인 피해보상 제도
- 풍수해보험 혜택에 대한 인지도가 부족하고, 보험이라는 명칭으로 인한 막연한 기피의식 팽배

□ 사업개요

- 대상시설 : 주택(동산 포함), 온실(비닐하우스 포함), 상가공장(소상공인)
- 대상재해 : 태풍, 홍수, 호우, 강풍, 해일, 대설, 지진(지진해일 포함)
- 계약기간 : 1~3년(온실은 1년마다 갱신)
- 사업주관 : 행정안전부
- 운영보험사 : 7개사(DB손해보험, 현대해상, 삼성화재, KB손해, NH농협손해, 한화손해보험, 메리츠화재)

□ 전년대비 유효가입 실적

구분	주 택		온 실		상가·공장	
	가입수	가입률	가입면적	가입률	가입수	가입률
'22년	13,706건	11.3%	423ha	38.8%	4,619건	40.0%
'23년 (05.31.기준)	14,065건	11.6%	443ha	40.4%	8,903건	77.2%
증, △감	증359건	증0.3%	증20ha	증1.6%	증4,284건	증37.2%

※ 보험금지급 : '20년 210건 859백만원 / '21년 218건 698백만원 / '22년 296건 962백만원

□ 추진실적

- 가입부진 읍면동 별 찾아가는 가입홍보 활동 추진(42개 읍면동)
 - 활동내용 : 읍면동 홍보방법 컨설팅, 가입 활성화 방안모색, 재해취약계층 대상 찾아가는 가입활동 실시
- 홍보추진 : 옥외전광판 및 홈페이지 게시(1~12월), 라디오방송 및 대중교통 광고(7~10월), 포스터(370매), 리플릿(40,000매) 등

□ 향후계획

- 풍수해보험은 '재해 발생시 현실적인 보상으로 피해 주민의 생활안정에 도움을 주는 보험'이라는 인식개선을 위한 홍보활동 지속 추진

부서명	자연재난과	담당자	직 시설6급 성명 송성동 ☎ 2463
-----	-------	-----	----------------------

2. 지역안전지수 향상 추진

□ 추진배경(필요성)

- 안전관련 각종 통계자료를 근거로 행정안전부에서 공표한 '22년도 우리도 지역안전지수는 평균 2.8등급*
* 교통사고 3, 화재 3, 범죄 3, 생활안전 2, 자살 4, 감염병 2
- 지자체의 안전관리와 책임성 강화를 통한 안전사고 발생건수 및 사망자수 감축으로 지역 안전수준과 도민의 안전체감도 제고

□ 추진대책

- (부서별 책임강화) 지표별 담당부서 지정 및 부서장 목표관리제 운영
- 지역안전지수 향상 계획 수립·시행→추진상황 점검→환류
- (TF팀 운영) 지역안전지수 향상을 위한 TF팀 구성 및 운영
- 분야별 추진상황 점검(분기별) 및 TF팀 회의 개최
- (사업지원) 재난안전예산 사전검토제 및 소방안전교부세 운영 시 지역안전지수 관련 분야 및 경감지표 개선사업 우선 검토
- (컨설팅) 사망자수 감소방안 및 취약분야 개선방안 발굴을 위한 전문기관(국립재난안전연구원, 충북재난안전연구센터 등) 컨설팅 실시

□ 2023년 추진실적

- (실행계획 수립) 지역안전지수 향상 추진계획 수립 : '23. 2. 13.
- (TF팀 운영) 지역안전지수 향상 대책회의(14개 부서) 개최 : '23. 2. 24.
- (역량강화) 도주관시·군 지역안전지수 담당자 역량강화 교육 : '23. 3. 22.
행안부주관중부권 지역안전지수 담당자 역량강화 교육 : '23. 5. 31
- (컨설팅) 행안부 지역안전지수 컨설팅 공모 선정(도생활안전, 충주시^{자살}) : '23. 5. 4.

□ 향후계획

- 지역안전지수 추진상황 점검 : '23. 7월, 12월
- 지역안전지수 향상 컨설팅 추진 : '23. 6. ~ 10.

부서명	안전정책과	담당자	직 행정6급 성명 이재숙 ☎ 2353
-----	-------	-----	----------------------

3. 2023년 집중안전점검 추진

□ 추진배경(필요성)

- 범정부 차원의 대대적 안전점검 등 사회적 안전운동 추진
- 재난 취약시설에 대한 안전 관리실태, 위험요인 사전 발굴·개선

□ 추진개요

- 점검기간 : 2023. 4. 17. ~ 6. 16. (61일간)
- 점검대상 : 1,295개소 (공공 714개소, 민간 581개소)
- 참여인원 : 8,987명 (공무원 4,285명, 전문가 4,265명, 기타 437명)
- 점검방법 : 대상시설 민·관 합동점검

□ 주요내용

- 노후·위험시설 등 합동점검 및 점검의 책임성 강화
 - 최근 사고발생, 위험성이 높다고 판단되는 시설 합동점검 실시
 - 분야별 민간전문가와 함께하는 안전점검단 구성·운영
- 드론, 열화상카메라 등 과학장비 활용으로 점검 실효성 제고
- 도민참여 확대 및 자율점검 실천 안전문화 운동 전개
 - 가정 내 자율안전점검 참여 경품 이벤트 온·오프라인 홍보 추진
 - 안전보안관, 지역자율방재단 등 안전단체 안전점검 참여 확대

□ 점검결과

(단위: 개소)

구 분	점검대상	점 검 결 과				
		계	이상없음	현장조치	보수보강	정밀진단
합 계	1,295	1,295	944	124	220	7
공 공	714	714	514	44	151	5
민 간	581	581	430	80	69	2

□ 향후계획

- 집중안전점검 결과에 따른 후속조치 및 보수·보강
 - 소관 기관(부서)별 보수·보강 계획수립 및 예산확보 등
- 집중안전점검 시스템을 통한 체계적인 후속조치 추진상황 관리(분기별)

부서명	사회재난과	담당자	직 시설6급 성명 이상훈 ☎ 2423
-----	-------	-----	----------------------

4. 2023년 재난대응 안전한국훈련 추진

□ 추진배경(필요성)

- 재난관리책임기관 간 협력체계 구축 및 재난 대응 역량 강화
- 민·관 합동 훈련을 통한 도민 안전의식 제고 및 복합재난에 능동적이고 효율적인 대응 능력 함양

※ 근거법령 : 「재난 및 안전관리 기본법」 제35조(재난대비훈련 실시)

□ 사업개요

- 기 간 : 2023. 1. ~ 12. ※ 연 1회, 하반기 예정
- 대 상 : 도 및 11개 시·군
- 훈련방법 : 토론기반 훈련, 현장기반 훈련
 - (토론훈련) 상황판단회의 및 도와 시·군 재난안전대책본부 운영 훈련
 - (현장훈련) 재난상황 발생 시 인력·장비 투입 및 수습·복구 활동 등 실전 현장훈련
- 주요내용
 - 재난대응 과정 전반을 점검하고 협업 기능별 대응체계, 역할·임무 숙지를 위한 종합훈련 실시
 - 재난취약시설 및 다중이용시설 등 대형 화재·지진 대피훈련
 - 도민, 민간기업 등 참여 활성화 및 현장 체감형 훈련 추진

□ 향후계획

- 행정안전부 기본계획 통보 및 관계기관 설명회 : '23. 2. ~ 6.
- 도, 시·군 자체계획 수립 및 훈련 추진 : '23. 7. ~ 12.

부서명	사회재난과	담당자	직 방재안전7급 성명 김현지 2413
-----	-------	-----	----------------------

V 대집행기관질문 후속조치 사항

질문의원	소 속	정책복지위원회	발언일자	2022. 9. 28.
	성 명	박봉순	관리번호	403-07-01
질문제목	가경천 가경지구 지방하천정비사업			
소관부서	재난안전실 자연재난과			
질문요지 (제안사항)	○ 죽천교에서 발산교 구간 저수호안에만 전석쌓기를 시행하고, 제방쪽 호안은 이전 형태로 원상 복구 검토			
추진상황	<p><input type="checkbox"/> 사업개요</p> <ul style="list-style-type: none"> ○ 위 치 : 청주시 흥덕구 복대동 ~ 서원구 남이면 석판리 일원 ○ 사업기간 : 2017~2026년(10년간) ○ 사업량 : 하천정비 L=7.8km, 교량 12개소 등 ○ 사업비 : 358억원(공사 237, 보상 95, 기타 26) <p><input type="checkbox"/> 추진실적</p> <ul style="list-style-type: none"> ○ '19.10 사업착공 ○ '20.09 죽천교~발산교 수목제거로 반대민원발생 ○ '20.10 주민 요구 사항 청취 ○ '21.09 주민간담회 개최(주민 요구 사항 의견수렴) <p><input type="checkbox"/> 검토안</p> <ul style="list-style-type: none"> ○ 하천정비사업은 하천법에 따라 하천기본계획의 범위 안에서 실시 ○ 죽천교~발산교 구간은 하천기본계획 상 계획홍수위와 통수단면적 부족구간 - 도심지 하천 특성상 통수단면적 확보를 위해 하천폭을 넓힐 수 없어 제방경사를 기존 1:2에서 1:0.5로 반영하고, 부족한 구간 홍수방어벽 설치 ○ 이전 형태 복원 시 통수단면적 부족으로 주변지역 재해위험 노출 ○ 이에 검토결과 이전형태로 원상복구는 어려움, 조치불가 <p><input type="checkbox"/> 향후계획</p> <ul style="list-style-type: none"> ○ 도심지 하천 및 주민들 의견을 반영하여 제방을 전석쌓기로 시공 			
진 도	완 료(), 추진중(), 검토중(), 조치불가(○)			

과장 홍명기 (☎220-2450) 팀장 지영훈 (☎220-2471) 담당자 박상일(☎220-2474)

질문의원	소 속	정책복지위원회	발언일자	2022. 9. 28.
	성 명	박봉순	관리번호	403-07-02
질문제목	가경천 가경지구 지방하천정비사업			
소관부서	재난안전실 자연재난과			
질문요지 (제안사항)	○ 재가설된 무명3교, 보도5교를 철거하고 이전 보도교 형태로 복원 검토			
추진상황	<p><input type="checkbox"/> 사업개요</p> <ul style="list-style-type: none"> ○ 위 치 : 청주시 흥덕구 복대동 ~ 서원구 남이면 석판리 일원 ○ 사업기간 : 2017~2026년(10년간) ○ 사 업 량 : 하천정비 L=7.8km, 교량 12개소 등 ○ 사 업 비 : 358억원(공사 237, 보상 95, 기타 26) <p><input type="checkbox"/> 추진실적</p> <ul style="list-style-type: none"> ○ '19.10 사업착공 ○ '20.09 죽천교~발산교 수목제거로 반대민원발생 ○ '20.10 주민 요구 사항 청취 ○ '21.09 주민간담회 개최(주민 요구 사항 의견수렴) <p><input type="checkbox"/> 검토안</p> <ul style="list-style-type: none"> ○ 하천정비사업은 하천법에 따라 하천기본계획의 범위 안에서 실시 ○ 무명3교, 보도5교는 하천기본계획 상 계획홍수위와 여유고 부족으로 재가설 <ul style="list-style-type: none"> - 현재 재가설 교량은 계획홍수위에 맞추어 설치한 교량 ○ 홍수위 제약으로 지금 설치된 교량보다 높이가 낮은, 즉 철거 전 보도교 형태로 복원은 어려움, 조치불가 <p><input type="checkbox"/> 향후계획</p> <ul style="list-style-type: none"> ○ 교량과 인도 원만한 연결 되도록 경사로와 계단설치로 주민불편 최소화 			
진 도	완 료(), 추진중(), 검토중(), 조치불가(○)			

과장 홍명기 (☎220-2450) 팀장 지영훈 (☎220-2471) 담당자 박상일(☎220-2474)

질문의원	소 속	정책복지위원회	발언일자	2022. 9. 28.
	성 명	박봉순	관리번호	403-07-03
질문제목	가경천 가경지구 지방하천정비사업			
소관부서	재난안전실 자연재난과			
질문요지 (제안사항)	○가경천 하천정비사업 추진에 있어, 사업구간별 주민들과의 적극적이고 세부적인 논의를 거쳐 주민 의견이 충분히 반영된 이후 사업 추진			
추진상황	<p>□ 사업개요</p> <ul style="list-style-type: none"> ○ 위 치 : 청주시 흥덕구 복대동 ~ 서원구 남이면 석판리 일원 ○ 사업기간 : 2017~2026년(10년간) ○ 사 업 량 : 하천정비 L=7.8km, 교량 12개소 등 ○ 사 업 비 : 358억원(공사 237, 보상 95, 기타 26) <p>□ 추진실적</p> <ul style="list-style-type: none"> ○ '19.10 사업착공 ○ '20.09 죽천교~발산교 수목제거로 반대민원발생 ○ '20.10 주민 요구 사항 청취 ○ '21.09 주민간담회 개최(주민 요구 사항 의견수렴) ○ '22.11 수목식재 선정을 위한 주민의견 수렴(왕벚나무 선정) ○ '23.03 향후구간(가경동, 복대2동, 죽림동) 사업추진을 위한 의견조회 <p>□ 향후계획</p> <ul style="list-style-type: none"> ○ 가경천은 도심지 하천으로 사업추진 시 주민들 의견반영이 중요 ○ 향후구간 사업추진 시 구간별 주민설명회를 개최하여 주민들 의견 반영 후 사업 추진예정 			
진 도	완 료(), 추진중(○), 검토중(), 조치불가()			

과장 홍명기 (☎220-2450) 팀장 지영훈 (☎220-2471) 담당자 박상일(☎220-2474)

VI. 5분 자유발언 후속조치 사항

발언의원	소 속	교육위원회	발언일자	2022. 7. 13.
	성 명	김현문	관리번호	402-04-01
발언제목	국가하천 미호강의 명칭 변경 촉구			
소관부서	재난안전실 자연재난과			
발언요지 (제안사항)	○ 국가하천 미호강의 명칭 변경 작업 추진			
추진상황	<p>□ 추진현황</p> <ul style="list-style-type: none"> ○ 하천명칭 변경(미호천 → 미호강) 추진현황 보고("21.11.4.) ○ 미호천(천) → (강) 명칭변경 설문조사 결과보고("21.11.30.) ○ 국가수자원관리위원회 심의안건 신청(도→환경부, '22.2.15.) ○ 국가수자원관리위원회 및 충북수자원관리위원회 원안의결("22.6.29.) ○ 하천명칭 변경(미호천 → 미호강) 관보 및 도보 고시("22.7.7.) <p>□ 추진실적</p> <ul style="list-style-type: none"> ○ 미호강 → 동진강 명칭 변경 요구에 따른 검토 보고("22.7.21.) ○ 미호강 옛명칭 역사적 고증 연구용역 추진계획 수립("22.7.28.) ○ '22년 제2회 추경예산 편성 정책연구용역 심의안건 제출("22.7.29.) ○ '22년 제2회 추경예산 편성 정책연구용역 심의결과 재검토("22.8.26.) ○ '23년 충북연구원 충북학연구소 정책연구사업 과제 반영 요구("22.9.1.) ○ 미호강 명칭 관련 고증과 타당성 연구용역* 추진("23. 1. ~) <li style="padding-left: 20px;">* '23년 충북연구원 충북학연구소 정책연구사업 <p>□ 향후계획</p> <ul style="list-style-type: none"> ○ 미호강 명칭 관련 고증과 타당성 연구용역 중간보고("23.8.) 및 최종보고("23.10.) ○ 연구용역 결과에 따라 필요시 명칭변경 추진("23. 12월 이후) 			
진 도	완 료(), 추진중(), 검토중(○), 조치불가()			

과장 홍명기 (☎220-2450) 팀장 지영훈 (☎220-2471) 담당자 남윤각(☎220-2473)

2023년도 상반기 예산집행 현황

(단위:천원,%)

구분	예산액	집행액	잔액	집행률	비고
계	226,575,815	132,685,514	93,890,301	58.6	
안전정책과	1,942,694	1,514,207	428,487	77.9	
사회재난과	1,230,612	651,458	579,154	53.0	
자연재난과	223,402,509	130,519,849	92,882,660	58.4	

<안전정책과>

(단위:천원,%)

과목(정책·단위·세부사업)	예산액	집행액	잔액	집행률	비고
총계	1,942,694	1,514,207	428,487	77.9	
도민안전역량강화	1,181,896	940,199	241,697	79.6	
지역안전관리	492,489	311,694	180,795	63.3	
재난안전관련계획 수립	14,400	8,000	6,400	55.6	
재난안전연구센터 운영	373,089	298,694	74,395	80.1	
재난안전대응역량 강화	105,000	5,000	100,000	4.8	
범도민안전의식개선 및 안전문화정착	643,411	593,466	49,945	92.2	
안전문화운동 추진	278,920	262,420	16,500	94.1	
안전사고 예방 및 안전의식 고취 홍보물 제작	39,040	29,040	10,000	74.4	
안전을 주제로 한 어린이 그리기 공모전 개최	7,000	0	7,000	0.0	
도민안전보험	263,971	263,971	0	100.0	
안전보안관 운영	30,300	23,125	7,175	76.3	
안전분야 종사자 순회교육	4,500	2,230	2,270	49.6	
안전신문고 운영 활성화	9,680	2,680	7,000	27.7	
찾아가는 안전취약계층 안전교육	10,000	10,000	0	100.0	
안전감찰 추진	14,996	14,996	0	100.0	
현장 중심 안전감찰 추진	14,996	14,996	0	100.0	
중대재해 예방	31,000	20,043	10,957	64.7	

과 목(정책·단위·세부사업)	예산액	집행액	잔액	집행률	비고
중대재해 예방 추진	7,000	6,543	457	93.5	
안전보건 관리	24,000	13,500	10,500	56.3	
민방위 및 위기대응	569,437	435,891	133,546	76.5	
민방위교육 훈련강화	145,331	129,731	15,600	89.3	
민방위교육훈련 강사수당	41,100	41,100	0	100.0	
국민참여 민방위의날 훈련실시	10,659	10,659	0	100.0	
민방위의 날 기념행사 지원	5,600	0	5,600	0.0	
마을단위 소집단 훈련경비	8,542	8,542	0	100.0	
민방위 교육훈련 운영	69,430	69,430	0	100.0	
지역민방위대장 권역별 교육	10,000	0	10,000	0.0	
민방위 시설장비확충	115,934	115,934	0	100.0	
민방위대원 화생방 방독면 보급	64,260	64,260	0	100.0	
민방위 주민대피시설 운영지원	51,674	51,674	0	100.0	
비상대비	120,178	56,669	63,509	47.2	
비상대비 훈련	84,418	29,283	55,135	34.7	
민방위비상대책업무추진	26,100	24,306	1,794	93.1	
인력동원훈련 보상금	3,500	0	3,500	0.0	
충무시설운영관리	6,160	3,080	3,080	50.0	
민방위경보 운영관리	187,994	133,557	54,438	71.0	
경보시설운영관리	106,394	51,957	54,438	48.8	
민방위경보 사각지역 해소	81,600	81,600	0	100.0	
통합방위태세 확립	86,891	86,891	0	100.0	
예비군 육성지원	86,891	86,891	0	100.0	
예비군 장비 운영지원	86,891	86,891	0	100.0	
행정운영경비(안전정책과)	104,457	51,226	53,231	49.0	
기본경비	104,457	51,226	53,231	49.0	
기본경비	104,457	51,226	53,231	49.0	
재무활동(안전정책과)	13	0	13	0.0	
보전지출	13	0	13	0.0	
보전지출	13	0	13	0.0	

<사회재난과>

(단위:천원,%)

과 목(정책·단위·세부사업)	예산액	집행액	잔액	집행률	비고
총 계	1,230,612	651,458	579,154	53.0	
재난 예방 및 관리	1,119,684	573,865	545,819	51.2	
재난안전 관리	908,206	418,779	489,427	46.1	
국가재난대응 종합훈련(자체)	12,250	3,975	8,275	32.4	
국가재난대응종합훈련(광역단위) (보조)	50,984	50,984	0	100.0	
국가재난대응종합훈련(기초단위) (보조)	42,636	42,636	0	100.0	
재난심리회복지원 사업	72,824	36,412	36,412	50.0	
재난피해자 회복치유 프로그램 운영	19,000	9,500	9,500	50.0	
재난안전대책본부 운영	33,600	33,600	0	100.0	
재난관리자원 통합관리센터 (광역거점센터)	621,910	186,670	435,240	30.0	
'23년 4월 산불 피해복구	55,002	55,002	0	100.0	
안전점검 운영	127,299	107,979	19,320	84.8	
국가안전대진단 추진	23,500	14,300	9,200	60.9	
안전관리 지침서 및 홍보물 제작	9,720	4,860	4,860	50.0	
물놀이 인명피해 경감사업	29,399	29,399	0	100.0	
물놀이 인명구호용품 지원사업	36,000	36,000	0	100.0	
재난관리 시설물 등 안전점검 추진	28,680	23,420	5,260	81.7	
재난상황 관리	84,179	47,107	37,072	56.0	
재난안전상황실 운영관리	84,179	47,107	37,072	56.0	
도민의 민생안전 구축	48,840	24,305	24,535	49.8	
민생사법경찰 활동강화를 통한 안전 중복실현	48,840	24,305	24,535	49.8	
특별사법경찰 직무역량강화 및 홍보	11,960	2,365	9,595	19.8	
특별사법경찰 활동 지원	36,880	21,940	14,940	59.5	
행정운영경비	62,088	53,288	8,800	85.8	
기본경비	62,088	53,288	8,800	85.8	
기본경비	62,088	53,288	8,800	85.8	

<자연재난과>

(단위 : 천원, %)

과 목(정책·단위·세부사업)	예산액	집행액	잔액	집행률	비고
총 계	223,402,509	130,519,849	92,882,660	58.4	
재난예방 및 복구	111,353,326	73,538,300	37,815,026	66.0	
재난대비 계획수립	43,356	34,356	9,000	79.2	
재난관련 책자·계획서 제작	19,000	10,000	9,000	52.6	
재난관리업무추진	11,400	11,400	0	100.0	
재해우려지역 하천관리 점검 추진	12,956	12,956	0	100.0	
재난예방 및 유지관리	2,644,870	2,633,344	11,526	99.6	
재난예방 활동	6,800	6,000	800	88.2	
자연재난대비 훈련 및 교육 실시	6,400	4,000	2,400	62.5	
충청북도 자율방재단연합회 운영	11,946	6,621	5,325	55.4	
시군 지역자율방재단 지원	22,800	19,800	3,000	86.8	
풍수해보험	300,000	300,000	0	100.0	
폭염대책비	710,000	710,000	0	100.0	
침수우려 취약도로 지동차단시설 설치사업	780,000	780,000	0	100.0	
대설대책비	710,000	710,000	0	100.0	
대설한파대응지원비	75,000	75,000	0	100.0	
용담·대청댐 피해지원	21,924	21,923	1	99.9	
재해위험지구정비	108,665,100	70,870,600	37,794,500	65.2	
재해위험지구 정비사업	54,636,500	39,162,000	15,474,500	71.7	
급경사지 붕괴위험지역 정비사업	12,123,100	6,550,600	5,572,500	54.0	
재해위험 저수지 정비사업	3,288,000	3,288,000	0	100.0	
풍수해 생활권 종합정비사업	38,617,500	21,870,000	16,747,500	56.6	
자연친화적하천환경조성	87,947,000	33,763,775	54,183,225	38.4	
하천재해예방사업	71,130,000	19,934,983	51,195,017	28.0	
영동천 지방하천정비사업	8,000,000	4,230,084	3,769,916	52.9	
대전천 대전지구 지방하천정비사업	6,500,000	3,262,182	3,237,818	50.2	
석남천 석남지구 지방하천정비사업	3,810,000	1,656,748	2,153,252	43.5	
가경천 가경지구 지방하천정비사업	3,000,000	153,941	2,846,059	5.1	

과 목(정책 · 단위 · 세부사업)	예산액	집행액	잔액	집행률	비고
한계천 한계지구 지방하천정비사업	10,000,000	1,360,000	8,640,000	13.6	
안내천 안내지구 지방하천정비사업	2,000,000	281,950	1,718,050	14.1	
장평천 봉양2지구 지방하천정비사업	8,900,000	3,219,672	5,680,328	36.2	
소여천 소여지구 지방하천정비사업	1,500,000	500,000	1,000,000	33.3	
사이곡천 사이곡지구 지방하천정비사업	4,000,000	586,400	3,413,600	14.7	
보청천 보은지구 지방하천정비사업	2,000,000	10,040	1,989,960	0.5	
무심천 무심지구 지방하천정비사업	1,000,000	19,816	980,184	2.0	
응천 감곡지구 지방하천정비사업	4,420,000	213,713	4,206,287	4.8	
용화천 용화지구 지방하천정비사업	2,000,000	725,654	1,274,346	36.3	
문방천 문방지구 지방하천정비사업	2,000,000	685,616	1,314,384	34.3	
한포천 한포지구 지방하천정비사업	2,000,000	391,361	1,608,639	19.6	
미호천 선정지구 지방하천정비사업	2,000,000	0	2,000,000	0.0	
원박천 원박지구 지방하천정비사업	2,000,000	1,088,980	911,020	54.4	
대전천 괴산지구 지방하천정비사업	2,000,000	831,485	1,168,515	41.6	
고마천 고마지구 지방하천정비사업	3,000,000	717,341	2,282,659	23.9	
거현천 거현지구 지방하천정비사업	500,000	0	500,000	0.0	
안남천 안남지구 지방하천정비사업	500,000	0	500,000	0.0	
하천정비기반구축	1,661,000	88,285	1,572,715	5.3	
하천기본계획수립	1,661,000	88,285	1,572,715	5.3	
하천유지관리사업	15,156,000	13,740,507	1,415,493	90.7	
지방하천유지관리사업	3,533,000	3,533,000	0	100.0	
하천유지관리추진 경상수용비	26,000	26,000	0	100.0	
국가하천유지관리사업	6,226,000	5,025,000	1,201,000	80.7	
지방하천 미불용지 보상	1,506,000	1,291,507	214,493	85.8	
소규모 하천정비사업	300,000	300,000	0	100.0	
북이면 보강천 재해예방사업	200,000	200,000	0	100.0	
중곡천 재해예방사업	300,000	300,000	0	100.0	
초강천 재해예방사업	400,000	400,000	0	100.0	
쌍천 재해예방사업	200,000	200,000	0	100.0	
양성천 재해예방사업	610,000	610,000	0	100.0	

과 목(정책 · 단위 · 세부사업)	예산액	집행액	잔액	집행률	비고
소하천 자동 수위계측시스템 구축사업	1,855,000	1,855,000	0	100.0	
하천사용료수입관리	785,000	146,341	638,659	18.6	
하천사용료징수교부	785,000	146,341	638,659	18.6	
하천사용료징수교부금	785,000	146,341	638,659	18.6	
행정운영경비	64,675	51,925	12,750	80.3	
기본경비	64,675	51,925	12,750	80.3	
기본경비	64,675	51,925	12,750	80.3	
재무활동	23,252,508	23,019,508	233,000	99.0	
내부거래지출	23,252,508	23,019,508	233,000	99.0	
내부거래지출	23,252,508	23,019,508	233,000	99.0	