



2021. 7.

# 2021년도 상반기 주요업무 추진상황



충북신용보증재단

# 목 차

I . 일반현황 .....	1
1. 기본현황	
2. 기본재산조성 현황	
3. 신용보증공급 현황	
4. 채권관리업무 현황	
5. 2021년도 예산 현황	
II . '21년도 비전 및 전략목표 .....	6
III . 전략목표별 추진상황 .....	7
1. 경제위기 극복을 위한 포용적 보증 운용	
2. 사업실패 극복을 돕는 고객중심 채권관리	
3. 고객과 함께하는 지속가능경영 체계 구축	
IV . 주요 현안사업 .....	20

※ 붙임 : 2021년도 상반기 예산집행 현황

# I. 일반 현황

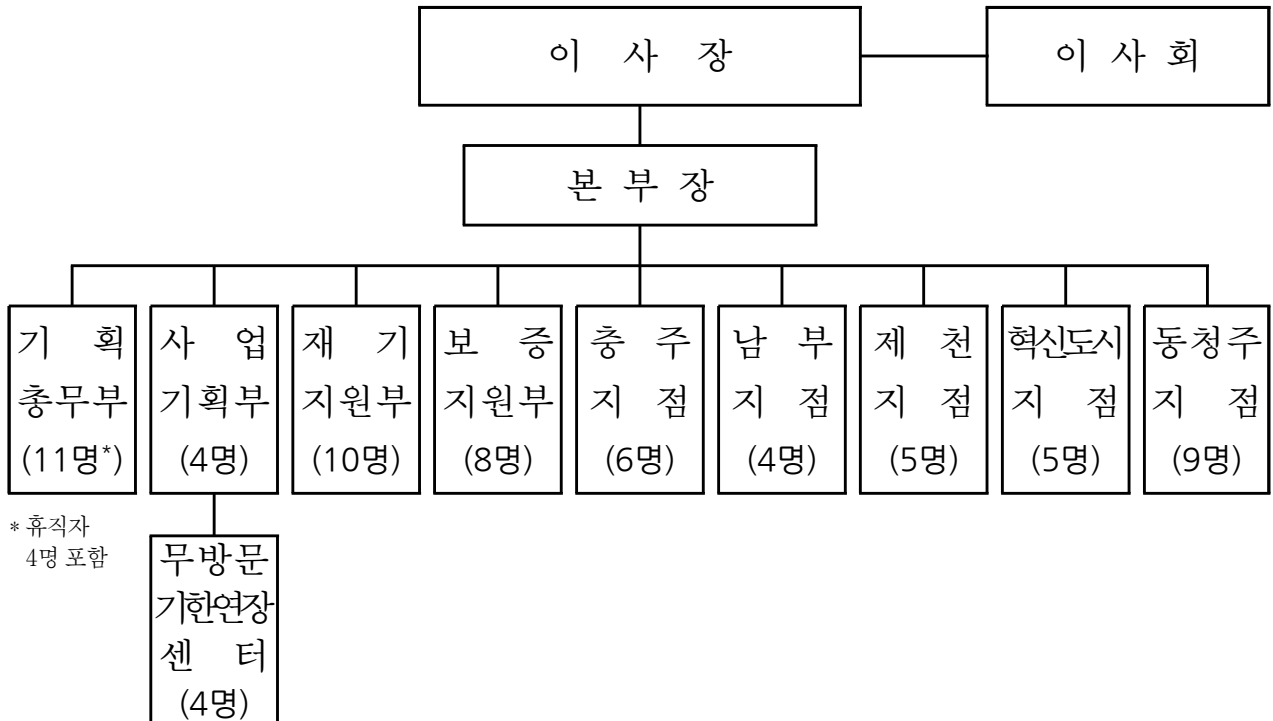
## 1. 기본현황

### □ 재단개요

- 설립근거 : 지역신용보증재단법 (법률 제6022호 - '99. 9. 7. 제정)
- 설립목적 : 소기업·소상공인의 신용보증을 통한 지역경제 활성화
- 기본재산 : 1,797억원 (\* 설립시 道 출연금 100억원)
- 주요업무 : 기본재산관리, 신용보증, 신용조사, 구상권행사 등

### □ 조직 및 인원

- 조직 : 1본부 - 4부 - 5지점 - 1센터



- 인원 : (정원) 68명 / (현원) 67명

## 2. 기본재산조성 현황

### ○ 기본재산 조성 근거 - 지역신용보증재단법 제7조

- 재단의 기본재산은 “지방자치단체 출연금”, “금융회사 출연금”, “정부 보조금” 등으로 조성

### ○ 기본재산 조성 실적 : 1,797억원

(단위 : 억원)

구 분	계	국 비	도 비	시·군비	금융회사
'20년 말	1,730	286	329	239	876
'21. 6월	67	2	-	-	65
계	1,797	288	329	239	941
비 율	100.0%	16.0%	18.3%	13.3%	52.4%

### ○ 2021년 출연금 조성 세부내역

- (국비) 중소벤처기업부 및 문화체육관광부 출연금 : 2억원  
 ※ 「코로나19 긴급 유동성 지원 특례보증」, 「영세 관광사업자 특별금융지원 협약보증」 출연금
- 금융회사 의무출연 : 27억원
- 금융회사 특별출연 : 37억원 (국민8, 농협12, 신한7, 우리5, 하나5)
- 금융회사 협약출연 : 1억원 (서민금융회사, 농협 협약출연)

### ○ 최근 5개년도 실적 추이



### 3. 신용보증공급 현황

#### ○ 신용보증 지원실적

(단위 : 건, 억원)

구분	목표	실적	달성율	보증잔액	
'20년도	건수	22,700	36,252	159.7%	53,093
	금액	5,000	8,526	170.5%	11,193
'21. 6월	건수	25,800	18,228	70.7%	53,623
	금액	6,000	4,270	71.2%	11,346

#### ○ 2021년 상반기 세부 지원내용

- 지자체 “소상공인육성자금” 3,576건 / 851억 원
- 정부 “소상공인정책자금” 560건 / 141억 원
- 일반자금 등 556건 / 120억 원
- 보증부 서민대출 협약보증 (햇살론) 336건 / 39억 원
- 기보증회수보증 676건 / 128억 원
- 기한연장 12,524건 / 2,991억 원

#### ○ 최근 5개년도 실적 추이

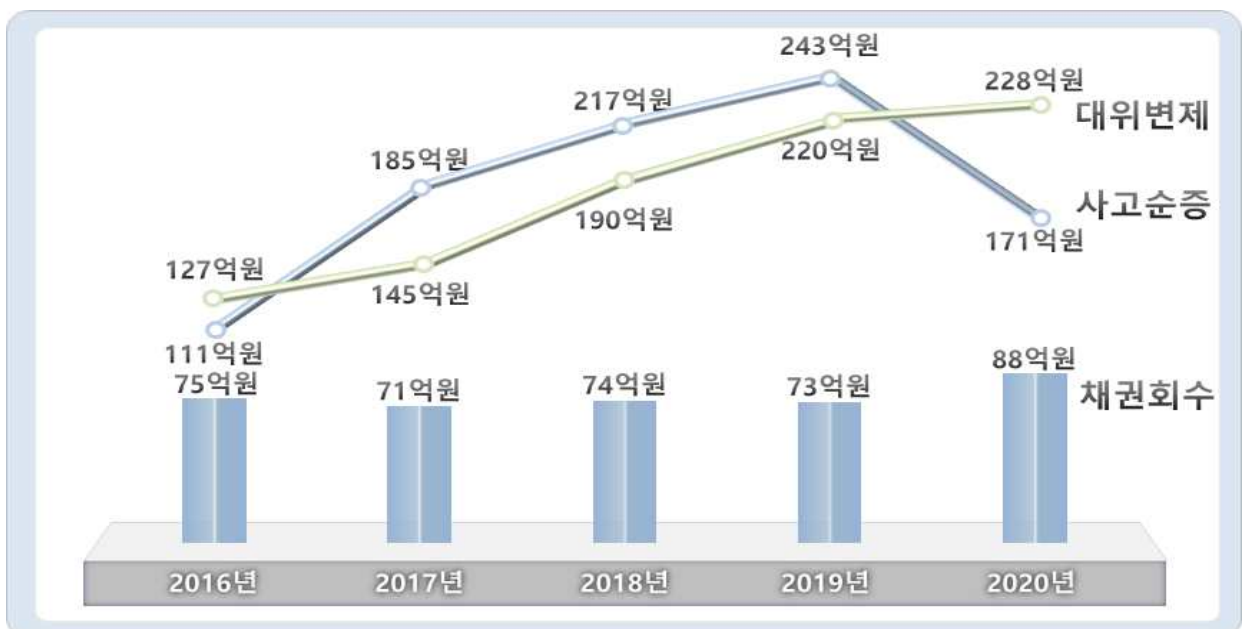


#### 4. 채권관리업무 현황

(단위 : 건, 억원)

구 분			'20년도		'21. 6월	
			(비율)		(비율)	
보 증 사 고	발 생 (A)	건 수	2,517	3.1%	893	1.2%
		금 액	352		131	
	정 상 화 (B)	건 수	1,318	51.4%	421	41.2%
		금 액	181		54	
	순 사 고 (A-B)	건 수	1,199	1.5%	472	0.7%
		금 액	171		77	
대위변제		건 수	1,598	2.0%	471	0.6%
		금 액	228		71	
구 상 권 회 수		목 표	67		74	
		실 적	88		49	
		달성률	131.3%		66.2%	

#### ○ 최근 5개년도 실적 추이

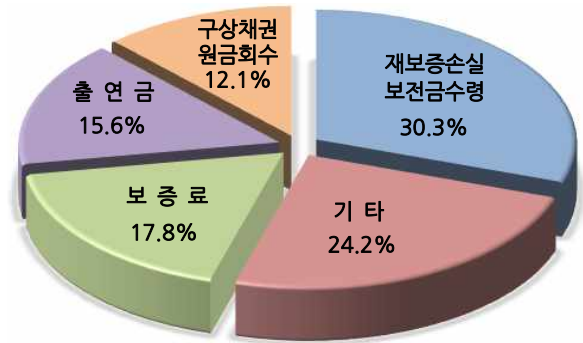


## 5. 2021년도 예산 현황

### ○ 수입예산

(단위 : 백만원)

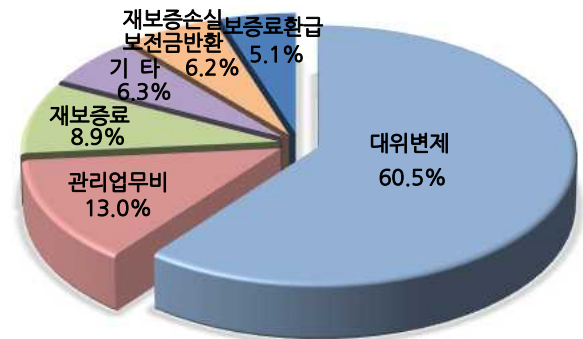
예산과목	금액	예산과목	금액
보증료	8,923	임차보증금회수	250
재보증료환입	932	출연금	7,800
손해금	275	예치금전출	7,022
예치금이자	1,909	<b>총계</b>	<b>50,067</b>
유가증권이자	474		
퇴직연금운영수익	40		
특수채권기타회수금	57		
상각채권추심이익	750		
상각채권매각이익	5		
잡이익	8		
구상채권원금회수	6,050		
대지급금회수	328		
공탁금회수	94		
재보증손실보전금수령	15,150		



### ○ 지출예산

(단위 : 백만원)

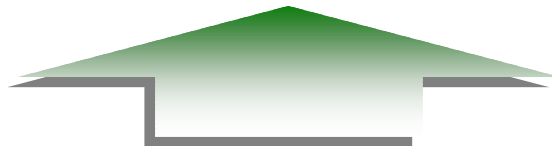
예산과목	금액	예산과목	금액
재보증료	4,475	유형자산취득비	206
보증료환급	2,548	임차보증금	330
지급수수료	18	재보증손실보전금반환	3,125
관리업무비	6,530	예비비	429
성과상여금	287	<b>총계</b>	<b>50,067</b>
유형자산감가상각비	207		
기부금	10		
특수채권관리비	208		
상각채권추심손	388		
상각채권매각손	3		
구상채권운영비	3		
법인세등	0		
대위변제	30,300		
대지급금	676		
공탁금	324		



## II. '21년도 비전 및 전략목표

비  
전

**보증에 행복을 더해 소기업·소상공인과  
함께 성장하는 No.1 신용보증재단**



- 3대 전략목표 8개 이행과제 -

전 략	경제위기 극복을 위한 포용적 보증 운용	사업실패 극복을 돕는 고객중심 채권관리	고객과 함께 하는 지속가능경영 체계 구축
이 행 과 제	<p>자금 수요 기반의 내실 있는 보증지원</p> <p>보증 서비스의 지속적인 개선</p> <p>사 후 관 리 의 전 사 적 역 량 집 중</p>	<p>코로나19 위기 극복을 위한 재기지원 특별조치 수립</p> <p>다각적인 재기지원 추진으로 고객중심 채권관리 실현</p>	<p>체계적 재무관리로 건 전 재 정 유 지</p> <p>조직경쟁력 강화로 혁신성장 기반 마련</p> <p>고객과 함께 하는 열 린 경 영 추 구</p>



### Ⅲ. 전략목표별 추진상황

#### 전략목표 1

## 경제위기 극복을 위한 포용적 보증 운용

### 여 건

- 경제위기 극복을 위한 정부의 적극적인 유동성 공급 정책에도 불구하고, 코로나19의 전국적인 확산세로 인해 위기 이전 수준의 경기 회복까지는 상당한 시일이 소요될 것으로 전망
- 또한, 소상공인의 체감경기 및 전망 역시 부정적으로 인식되고 있어 가계부채의 지속적인 증가뿐만 아니라 실물경제 침체에 따른 부실 발생 개연성도 우려되는 상황
- 이에, 재단은 위기 극복을 위한 자금 수요 기반의 내실 있는 보증지원과 함께 최근의 디지털·비대면 금융환경 등에 맞춰 보증서비스를 개선하고 사후관리에 역량을 집중하여 고객과 지속 성장할 수 있는 정책금융기관의 역할을 더욱 강화하고자 함

➔ 내실 있는 보증지원 및 서비스 개선 → 위기 극복 및 활력 제고



### 이 행 과 제

- 1 자금 수요 기반의 내실 있는 보증지원
- 2 보증 서비스의 지속적인 개선
- 3 사후관리의 전사적 역량 집중

# 1 자금 수요 기반의 내실 있는 보증지원

## □ 신용보증지원

(단위 : 건, 억원)

구분	보증공급			보증잔액		
	목표	실적	달성률	목표	실적	달성률
건수	25,800	18,228	70.7%	52,360	53,623	102.4%
금액	6,000	4,270	71.2%	11,130	11,346	101.9%

※ 전년동기 보증공급실적 : 26,313건 / 6,496억 원

## □ 세부지원내용

- 지자체 소상공인 육성자금 : 851억 원
  - 충청북도 소상공인 육성자금 : (579억 원)
  - 청주시 소상공인 육성자금 : (87억 원)
  - 충주시 소상공인 지원자금 : (91억 원)
  - 제천시 소상공인 지원자금 : (39억 원)
  - 옥천군 소상공인 지원자금 : (21억 원)
  - 영동군 소상공인 지원자금 : (34억 원)
- 정부 소상공인 정책자금 : 141억 원
- 일반자금 등 : 120억 원
- 보증부 서민대출 협약보증 (햇살론) : 39억 원
- 기보증회수보증 : 128억 원
- 기한연장 : 2,991억 원

## □ 경제위기 극복·사회안전망 강화를 위한 보증 운용

- 지자체 소상공인육성(지원)자금 보증지원 심사기준 완화 (2월)
  - (시행목적) 신규창업·저신용자 등에 대한 저리 정책자금 수혜 기회 제공
  - (적용대상) 같은기업당 재단보증금액 3천만원 이하 신청기업
  - (심사완화) 소상공인신용평가시스템 적용 생략 → 보증거절 최소화 도모
  - (지원실적) 2,554건 / 509억원
- 휴·폐업기업 기한연장 및 기보증회수보증 시행 (4월)
  - (시행목적) 휴·폐업기업에 대한 재도전 기회 부여로 경제 활력 제고
  - (운용방식) 만기도래시 기한연장 또는 기보증회수보증 지원 (최대 1년)
  - (시행기간) '21. 4. 5. ~ 정부 별도 지침시까지
  - (지원실적) 141건 / 29억원
- 스마트기술 보유·이용 소상공인 육성을 통한 혁신성장 지원 (4월)
  - (지원대상) 스마트기술\*을 보유 또는 이용중인 소상공인
  - \* 사물인터넷(IoT), 무인주문 단말기(kiosk), 스마트오더(배달앱), 전자상거래 등
  - (지원실적) 186건 / 51억원
- 지자체 소상공인육성(지원)자금 연간 지원규모 확대
  - 충청북도 : (당초) 1,000억원 → (확대) 1,300억원 (5월)
  - 영 동 군 : (당초) 50억원 → (확대) 60억원 (5월)
  - 청 주 시 : (당초) 200억원 → (확대) 300억원 (6월)
- 장애인기업 우대 보증 지원 (연중)
  - (우대사항) 보증료 인하(0.7%) 및 보증금액 한도사정생략(5천만원 이하)
  - (지원실적) 10건 / 3억원
- 재단중앙회 연계 금융회사 출연부 협약보증 지속 지원 (연중)
  - 농협은행 영세 관광사업자 특별금융지원 협약보증 : 12건 / 4억원
  - 농협은행 교육서비스 소상공인 금융지원 협약보증 : 16건 / 4억원

## □ 지역과 함께하는 정책금융기관 역할 수행

- 기초지자체 소상공인지원자금 용자추천 업무협약 확대 및 제도개선
  - 협약확대(1월) : (당초) 4개 (청주·충주·제천·옥천) → (확대) 5개 (영동군 추가)
    - \* (영동군자금) 용자한도 : 5천만원 / 용자기간 : 3년 / 이차보전 : 3%
  - 제도개선(6월) : 청주시자금 상환방법 개선을 통한 자금이용 편의성 제고
    - \* (당초) 1년마다 기한연장 → (개선) 1년마다 기한연장 또는 3년만기 일시상환
- 충북 청년 스타트업 활성화 지원을 위한 업무협약 (3월)
  - (시행목적) 창업보육센터(17개소) 입주기업 등 신생 창업기업 사업화 및 성장 지원으로 충북 경제 신성장 동력 창출 도모
  - (협약기관) 충북창업보육센터협의회
  - (주요내용) 창업보육센터 입주 창업기업(3년 미만) 대상 특별보증 지원
  - (지원실적) 2건 / 1억원
- 소비자중심경영(CCM) 문화 확산을 위한 업무협약 (4월)
  - (시행목적) 중소기업 소비자중심경영 인증 확대 및 인증기업 혜택 제공
  - (협약기관) 한국소비자원
  - (주요내용) 소비자중심경영 인증 중소기업 대상 보증료 감면 (0.2%p)
- 금융회사 특별출연부 협약보증 지속 시행 (단위 : 건, 억원)

구 분	시 행 일	출연금	지원규모 (출연금*15배)	지 원 실 적		비 고
				건 수	금 액	
농협은행	'21.01.14.	7	105	434	105	종 료
신한은행	'21.02.03.	7	105	423	105	종 료
우리은행	'21.03.02.	5	75	320	72	지 원 中
국민은행	'21.03.11.	8	120	375	91	
하나은행	'21.06.01.	5	75	110	29	
농협은행	'21.06.21.	5	75	2	1	



농협은행 출연협약 (1월)



신한은행 출연협약 (2월)



청년 스타트업 지원 업무협약



소비자중심경영 업무협약

## 2 보증 서비스의 지속적인 개선

### □ 디지털 금융환경을 반영한 업무시스템 혁신

- 국세청 사업자등록 상태 자동조회 시스템 구축 (2월)
  - 보증신청기업 휴·폐업 여부 자동조회를 통한 업무처리 신속·효율성 제고
  - (종전) 국세청 홈페이지 개별 조회 → (개선) 내부 전산시스템 자동 조회
- 카카오톡 알림톡 적용업무 확대 (4월)
  - 적용업무 : 보증승인, 대출·기한연장 장기 미실행, 보증기한도래 등 통지
- 보증료 납부 영수증 자동발송 시스템 구축 (5월)
  - 법인세·종합소득세 등 필요경비 신고(절세효과)에 필요한 보증료 납부 영수증의 발급 편의성 개선
  - (종전) 우편·팩스·내방 발급 → (개선) 보증료 수납처리시 자동 문자 발송
- 정부 소상공인 정책자금 지원 유관기관 정보공유체제 구축 (6월)
  - 재단 ↔ 소상공인시장진흥공단 전산망 연결 및 정보교환 업무협약
  - (종전) 소진공 발급서류\* 별도 제출 → (개선) 내부 전산시스템 조회·출력
  - \* 서류명 : 정부 소상공인 정책자금 지원대상 확인서

### □ 고객 중심의 다양한 서비스 제공

- 영업점 미설치 지역 정례 출장상담 실시 (2월~)

구 분	본 점	충주지점	남부지점	제천지점	계
출장지역 (횟수)	보은군 (9회)	괴산군 (9회)	영동군 (9회)	단양군 (10회)	4개군 (37회)
상담건수	34건	16건	44건	73건	167건

- 무방문 기한연장 대상보증 지속 확대를 통한 보증이용 편의 제공
  - 지원실적 : 11,470건 / 2,772억원 (\* 상반기 기한연장 전체건수의 91.6%)

### 3 사후관리의 전사적 역량 집중

#### □ 보증사고관리

(단위 : 억원)

구 분	목 표	실 적	전년동기	(증감)
순 사고액 (A = B-C)	345	77	91	△14
(순사고율)	3.1%	0.7%	0.8%	△0.1%p
사고발생 (B)	525	131	180	△49
정 상 화 (C)	180	54	89	△35

※ 순사고율 = 순사고액 ÷ 보증잔액(11,346억원) \* 100

#### □ 사고기업 사후관리 활동 강화

- 보증부대출금 미상환 기한연장 적극 지원 (연중)
  - (시행목적) 일부 상환없는 기한연장 지원으로 채무상환 부담 경감
  - (시행기간) (당초) '20. 4. 1. ~ '21. 3. 31. → (연장) '21. 9. 30. (정부지침)
  - (지원실적) 11,410건 / 2,820억원 (※ 상반기 기한연장 전체건수의 91.1%)
- 신용보증 리스크 현황 분석을 통한 예상손실 증감 모니터링 (2회)
  - 리스크관리시스템 활용 → 향후 1년 이내 발생 '예상손실액' 분기별 산출
  - 예상손실액 : ('20년말) 223억원 / ('21. 3월말) 228억원
- 사고관리업무 관련 직무연찬 개최 (2월)
  - 직무교육 및 업무처리방법 표준안 마련 → 업무 역량 및 효율성 제고
- 사고기업 사후관리 및 일제 정비기간 운영 (1회)
  - 사후관리 및 정상화 활동 집중 전개 → 대위변제 최소화 도모
  - 운영기간(1달 / 5. 10. ~ 6. 7.) 中 사고정상화 실적 : 84건 / 12억원  
(※ 상반기 사고정상화 전체실적의 22.2% 수준)

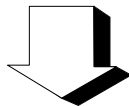
## 전략목표 2

# 사업실패 극복을 돕는 고객중심 채권관리

## 여 건

- 2020년, 코로나19로 어려움을 겪는 소상공인들에게 특례보증을 통해 대폭적인 유동성을 지원하였으나, 코로나19의 장기화로 2021년부터 다수의 고객들이 사업실패를 경험할 것으로 전망
- 이와 같은 사업실패 고객의 증가는 정상적인 경제활동 인구나 건전한 소비활동 인구의 감소로 이어져 2021년도 도내 전체 소상공인들의 체감경기는 더욱 위축될 것으로 전망
- 이에 따라 사업실패 고객에 대한 신속한 경제주체 복귀 지원을 목적으로 채권관리 업무방향을 「사업실패 극복을 돕는 고객중심 채권관리」로 설정하고, 코로나19 위기 극복을 위한 재기지원 특별조치를 수립하는 등 다각적인 재기지원 업무를 추진하고자 함

➔ **고객중심 채권관리** → **사업실패 고객 경제주체 조기 복귀 지원**



## 이 행 과 제

- 1** 코로나19 위기 극복을 위한 재기지원 특별조치 수립
- 2** 다각적인 재기지원 추진으로 고객중심 채권관리 실현

# 1 코로나19 위기 극복을 위한 재기지원 특별조치 수립

## □ 대위변제 발생 및 구상채권 회수 실적

구 분		목 표	실 적
대위변제	금 액	303억원	71억원
	대위변제율	2.72%	0.63%
회 수	금 액	74억원	49억원
	달 성 율		66.2%

※ 채권회수율: 5.45%(‘21.5월말 기준 **전국 1위** / 재단 평균 3.72% 대비 1.73%p ↑)

## □ 코로나19 위기 극복을 위한 재기지원 특별조치 수립

- 구상채무 기본 원금 감면율 상향 조정 (2월)
  - (현행 기본 감면율) 30%~60% → (규정 개정) 40%~70%
- 구상채무 등에 대한 소멸시효 완성 기간 단축 (2월)
  - (현행 완성시점) 5년 → (규정 개정) 4년 6개월
- 압류·가압류 등 법적조치 대상 임차보증금액 상향 조정 (3월)
  - (현행 대상 금액) 1천만원 초과시 → (특별조치) 2천만원 초과시
- 압류·가압류 등 법적조치 대상 예금금액 상향 조정 (3월)
  - (현행 대상 금액) 150만원 초과시 → (특별조치) 185만원 초과시
- 채권 소각 요건 완화로 소각 대상 채권 확대 (3월)
  - (현행 소각 대상) 5년 경과 채권 → (특별조치) 3년 경과 채권
- 분할상환 기한이익 상실 최고기간 연장 (6월)
  - (현행 상실시점) 최고일로부터 20일 후 → (업무지도) 30일 후



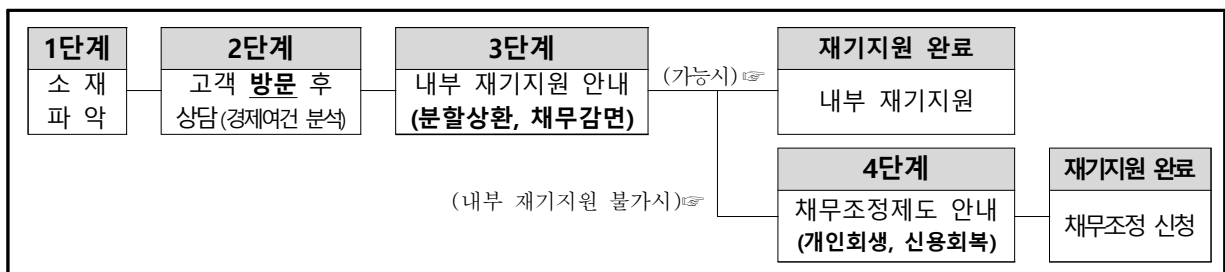
## 2 다각적인 재기지원 추진으로 고객중심 채권관리 실현

### □ 단계적 부실채권 정리로 채무자의 재기지원 환경 조성

- 1단계 : 분할상환 및 채무감면 제도 활용을 통한 재기지원
  - (분할상환) 20건, 359백만원 / (손해금 감면) 142건, 775백만원
- 2단계 : 신용회복지원 제도 안내를 통한 재기지원
  - (신용회복지원) 165건 2,164백만원
- 3단계 : 원금감면 또는 개인회생 제도 안내를 통한 재기지원
  - (원금감면) 31건, 462백만원 / (개인회생) 130건, 2,090백만원
- 4단계 : 파산·면책 지원을 통한 재기지원
  - (파산면책) 25건, 425백만원
- 5단계 : 채권 매각·소각을 통한 재기지원
  - (매각) 하반기 진행 예정 / (소각) 상반기 675건, 100억원 예정

### □ 재기지원 대상 고객에 대한 업무 서비스 증진

- 비대면(On-Line) 재기지원 신청·확인 시스템 운용 (상시)
- “채무감면 처리기간 단축 캠페인” 시행 (1월~)
- “찾아가는 재기지원 상담 서비스” 제공 (1월~)



### □ 상반기 재기지원 특별 집중기간 운영 (3.29~6.30)

- (지원실적) 244건 / (회수실적) 323백만원 (※ 하반기 추가 운영 예정)

### 전략목표 3

## 고객과 함께하는 지속가능경영 체계 구축

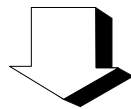
### 여 건

- 2021년 경제는 경기회복이 제한된 수준에서 서서히 진행될 것으로 예상되나, 코로나19 위기 극복을 위한 정책으로 인해 민간과 정부의 부채가 급증하고 있으므로, 중기적인 관점에서 건전성 유지를 위한 방안을 사전에 마련해둘 필요가 있음

※ GDP 성장률 : ('20) -1.1% → ('21) 3.1% / 한국개발원 '2020년 하반기 경제전망'

- 코로나19와 실물경제에 비해 팽창한 유동성 등의 영향으로 향후 금융건전성이 약화될 수 있고, 이는 대위변제 발생 증가로 이어져 재단의 직접적인 손실을 초래할 수 있음
- 이에, 재단은 재무건전성 유지를 위한 지속적인 출연금 확보 노력과 안정적인 자금운용이 필요하며, 주 52시간 근무제 적용에 따라 경영혁신을 통한 업무효율성 증대로 재단의 지속성장 동력을 마련하고자 함

➔ **건전재정 유지 · 조직 경쟁력 강화 → 지속가능경영 체계 구축**



### 이 행 과 제

- 1** 체계적 재무관리로 건전재정 유지
- 2** 조직경쟁력 강화로 혁신성장 기반 마련
- 3** 고객과 함께하는 열린경영 추구

# 1 체계적 재무관리로 건전재정 유지

## □ 기본재산 확충

○ 출연금 조성실적 : 67억원 (달성률 85.5%)

구 분	정부 출연금	금융회사 출연금			
		법정 의무출연	특별출연	협약출연	계
목 표	-	48억원	25억원	5억원	78억원
실 적	2억원	27억원	37억원	1억원	67억원
달 성 률	-	56.3%	148.0%	20.0%	85.5%

○ 보증지원과 연계한 금융회사 특별출연 업무협약 추진 (6회 / 37억원)  
 - (국민) 8억원, (농협) 12억원, (신한) 7억원, (우리) 5억원, (하나) 5억원

○ 충청북도 등 지자체와 정책교류 확대를 통한 출연처 다각화 노력  
 - 지자체 출연(150억원) 예정(30억원 \* 5년) : 도, 기초지자체 5:5 비율

## □ 건전재정 유지를 위한 안정적인 여유자금 운용

○ 「기본재산 여유금 운용계획」 수립 및 「자금운용위원회」 개최  
 - 「기본재산 여유금운용계획」 수립 (1월) 및 「자금운용위원회」 개최 (1회)

○ 저금리 기조 장기화에 따른 단기 예치상품 운용 확대 (4월)  
 - 道 소상공인육상자금 이차보전 지원사업비 고금리 예치상품 운용  
 - (현행) 농협은행 금전신탁 (0.18%) → (변경) 지역농협 자유예탁금 (0.81%)

○ 저금리 기조 수익성 확대를 위한 금융채권 신규 매입 (4회)  
 - 금융채권 매입 (65억원 (평균금리:2.96%) / 정기에금 평균 금리 1.06%)

## □ 체계적인 재무관리로 재정 안정성 확보

○ 통합예산관리시스템을 활용한 상시 집행관리 및 통제 강화 (상시)

○ 분기별 예산집행분석을 통한 자금흐름 파악 및 개선방안 도출 (1회)

○ 회계결산 공신력 확보를 위한 회계전문가 결산감사 실시 (2월)  
 - '20 회계연도 결산 재무제표 회계감사(태울회계법인 / '공정표시' 의견)

## 2 조직경쟁력 강화로 혁신성장 기반 마련

### □ 경영혁신을 통한 핵심역량 강화

- 업무 효율성 제고를 위한 “업무제안 활성화 방안” 시행 (3월)
  - “080 콜체크인, 채권관계 서류철 표지 스티커 제작” 등 채택제안 업무 적용
- 스마트 러닝 콘텐츠를 활용한 직원 자기주도 학습 실시 (4월)
  - 경영직무, 자기계발, 인문/교양, 어학 등 자기주도적 학습 지원 (25,000여개 콘텐츠)
  - '21년 법정 의무교육 수강 (아동학대 예방교육, 장애인 인식 개선, 개인정보보호교육)
- 일과 가정생활의 균형을 위한 「가족친화인증」 연장 추진 (6월)
  - 인증현황 : 제2018-0667호 (주체: 여성가족부장관 / 유효기간 : '18. 12. 1. ~ '21. 11. 30.)
  - 유효기간 연장(2년) 추진 (연장 후 유효기간 : '21. 12. 1. ~ '23. 11. 30.)
- 감정노동자 보호를 위한 예방조치 마련 (6월)
  - (기존) 전화 폭언 안내멘트 등 / (확대) “감정노동자 고객응대업무 매뉴얼” 등 체계화
- 정보보호 강화를 위한 업무시스템 접속 모바일 OTP 도입 (6월)
- 업무효율 향상을 위한 「집중근무 시간제」 전면 시행 (3분기 예정)

### □ 상호 신뢰적 노사관계 구축 및 연대의식 강화

- 노·사간 소통채널 확대를 위한 “이사장과의 대화” 익명 게시판 신설 (1월)
- 정기적 노사협의회 개최로 현안과제 공동대응 방안 모색 (2회)

### □ 반부패·청렴 문화 정착으로 윤리경영 실천

- 반부패·청렴문화 확산을 위한 「반부패·청렴 계획」 수립 (1월)
- 「반부패경영시스템(ISO 37001)」 인증 획득 (5월)
  - (추진목적) 부패방지 문화 확산 및 외부기관 신뢰성 증대 (인증 유효기간 : 3년)
- 법인카드 부당사용 방지를 위한 “결제내역 모니터링” 실시 (월 1회)
  - (점검사항) 사용처 금액 등 적정여부, 심야 휴무 공휴일 사용여부, 클린카드 준수여부 등

### 3 고객과 함께하는 열린경영 추구

#### □ 고객 지향적인 서비스 확대

- 고객 만족 향상을 위한 전문 교육기관 집합교육 실시 (5월)
  - 교육기관 : 신용보증재단중앙회 / 교육대상 : CS실무 담당직원 등
- 지역 의료기관 업무협약을 통한 충청북도 소상공인 의료서비스 제공(6월)
  - (협약기관) 한국병원 (신청방법 : 재단 홈페이지를 통한 인터넷 접수)
  - (주요혜택) 도내 소상공인 및 가족 등 건강검진 우대, 진료비 할인
- “소비자중심경영(CCM)” 인증을 위한 제반환경 조성 (“22년 목표)
  - 인증추진 담당자 “인증 의무교육” 수료 (2월) → 연중 제반환경 조성

#### □ 고객 맞춤형 홍보활동 전개

- 창립기념일 등 대고객 홍보물품 제작·배포 (5월)

#### □ 지속적인 사회공헌활동으로 재단의 사회적책임 강화

- 「사회공헌활동 기본계획」 수립으로 체계적·지속적 활동 전개 (2월)
  - 2021년도 사회공헌활동 목표 (15회) → 실적 13회(달성률 : 86.7%)
- 이웃사랑 실천을 위한 「지식(도서)나눔 데이」 실시 (6월)
  - 임·직원의 자발적 도서 기부(110권) → 소외계층 도서 전달(대상: 충북육아원)
- 나눔문화 확산을 위한 충북 전지역 기부활동 전개 (3~8월)
  - (대상) 도내 11개 시·군 소재 복지기관
  - (내용) 기관별 희망물품 전달(소비촉진을 위한 각 시·군 소상공인 점포 구입)

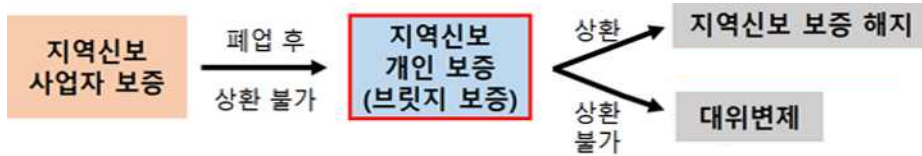


## IV. 주요 현안사업

### 사업명 : 폐업한 사람에 대한 보증(브릿지보증) 시행

#### □ 사업개요

- 중소벤처기업부는 코로나19 장기화에 따른 폐업 증가가 사회적 문제로 대두됨에 따라, 신용보증재단에서 사업자보증을 받은 후 폐업한 사람에 대해 상환부담 완화, 재기기회 제공 및 대출금 상환 유도를 위해 개인보증으로 전환 (\* '21.7월 ~ '22년말까지 한시 운용)
  - 폐업사업자 만기도래시 원리금 상환의무 발생, 미상환시 신용불량 등록



#### □ 주요내용

- (지원규모) 5,000억원 (전국 / 잠정 / 폐업률에 따라 변동 가능)
  - 보증기업 中 폐업사업자 만기도래 현황 ('21.4월말 현재) (단위 : 억원)

만기도래 시 점	전 국		총 북			
	건 수	금 액	건 수	(점유비)	금 액	(점유비)
'21. 7. ~ 12.	21,197	2,034	783	3.7%	94	4.6%
'22. 1. ~ 12.	36,580	4,942	1,285	3.5%	176	3.6%
합 계	57,777	6,976	2,068	3.6%	270	3.9%

- (지원대상) 아래 요건을 모두 충족하는 자(개인)

- ① 재단의 보증을 이용 중이며 보증만기가 1개월 이내 도래할 것
- ② 사업장이 폐업한 상태일 것
- ③ 개인신용평점이 하위 100분의 95이거나 연간소득 8천만원 이하일 것
- ④ 재단의 보증사고기업으로 처리되지 않았을 것

- (지원한도) 기존 사업자보증 대출잔액 범위 이내

- (보증기간) 최대 5년 이내 (매월 또는 매분기 원금균등분할상환)

## 2021년도 상반기 예산집행 현황

### □ 수입예산

(단위: 천원)

과목		예산액	실적	달성률
총계		50,067,066	23,227,678	46.4%
사업예산	보 증 료	8,923,390	5,656,232	63.4%
	재보증료환입	932,060	375,120	40.2%
	손해금	275,000	215,680	78.4%
	예치금이자	1,908,800	1,008,036	52.8%
	정기예금	1,906,620	1,007,068	52.8%
	요구불예금	730	517	70.8%
	금전신탁	1,450	451	31.1%
	유가증권이자	473,620	247,763	52.3%
	유가증권처분이익	-	-	-
	퇴직연금운영수익	39,740	-	-
	특수채권기타회수금	57,000	90,097	158.0%
	상각채권추심이익	750,000	590,719	78.7%
	상각채권매각이익	5,240	-	-
	잡이익	7,640	7,592	99.3%
소계	13,372,490	8,191,239	61.3%	
자본예산	구상채권원금회수	6,050,000	3,787,447	62.6%
	재보증손실보전금수령	15,150,000	4,286,790	28.3%
	대지급금회수	327,900	181,593	55.3%
	공탁금회수	94,300	105,440	111.8%
	임차보증금	250,000	-	-
	출연금	7,800,000	6,675,169	85.5%
	예치금전출(적자예산)	7,022,376	-	-
소계	36,694,576	15,036,439	41.0%	

□ 지출예산

(단위: 천원)

과 목		예산액	실적	집행률
총 계		50,067,066	23,227,678	46.4%
사업예산	재보증료	4,474,900	2,513,809	56.1%
	보증료환급	2,548,200	936,185	36.7%
	지급수수료	18,260	5,786	31.7%
	관리업무비	6,529,996	2,616,457	40.0%
	인건비	4,375,796	1,893,773	43.3%
	경비	2,154,200	722,684	33.5%
	성과상여금	286,727	5,148	1.8%
	유형자산감가상각비	206,851	-	-
	기부금	10,000	6,424	64.2%
	특수채권관리비	208,000	107,893	51.8%
	상각채권추심손	388,440	280,061	72.1%
	상각채권매각손	2,470	-	-
	구상채권운영비	3,420	1,036	30.3%
	법인세등	-	-	-
	예비비	146,772	-	-
소 계	14,824,036	6,472,799	43.7%	
자본예산	대위변제	30,300,000	7,130,391	23.5%
	재보증손실보전금	3,125,020	1,768,471	56.6%
	대지급금	675,650	230,060	34.0%
	공탁금	323,500	276,675	85.5%
	유형자산취득비	205,920	9,213	4.4%
	업무용품	152,370	3,058	2.0%
	전산기기	48,050	5,632	11.7%
	기타의유형자산	5,500	523	9.5%
	임차보증금	330,000	-	-
	예비비	282,940	-	-
	예치금전입(후자예산)	-	7,340,069	-
	소 계	35,243,030	16,754,879	47.5%