



2020. 7.

# 2020년도 상반기 주요업무 추진상황



# 목 차

I. 일반현황	1
1. 조직 및 정원	1
2. 자산 및 예산현황	2
3. 주요업무	3
4. 기본현황	4
II. '20년도 비전과 추진전략	5
III. 전략목표별 추진상황	6
1. 성평등 문화 확산을 위한 지역맞춤형 교육	6
2. 지역 여성정책 개발을 위한 현장기반 연구	10
IV. 주요 현안사업	17

※ 붙임 : 2020년도 상반기 예산집행 현황



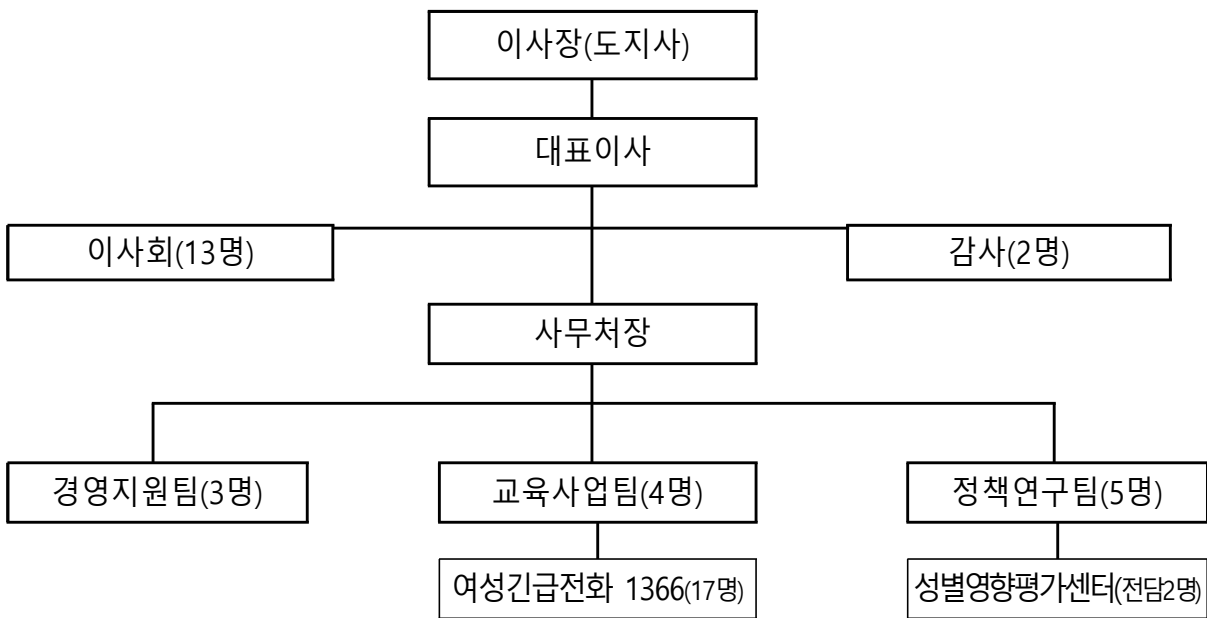
# I. 일반현황

## 1. 조직 및 정원

### □ 조직

- 임원 : 17명(이사장, 대표이사, 이사 13, 감사 2)
- 사무처 : 13명(사무처장, 3팀 12명)

### 기구표



### □ 정·현원

(정/현)

구분	계	대표이사	가급 (사무처장)	나급 (팀장, 선임연구위원)	다급 (연구위원)	라급 (연구원)	마급
계	14/14	1/1	1/1	3/3	5/5	2/2	2/2
대표이사	1/1	1/1					
사무처장	1/1		1/1(행정5)				
경영지원팀	3/3			1/1(행정6)	2/2(행정7)		
교육사업팀(사무직)	4/4			1/1		1/1	2/2
정책연구팀(연구직)	5/5			1/1	3/3	1/1	

※ 공무원 파견 4명(5급 1, 6급 1, 7급 2)

## 2. 자산 및 예산 현황

### □ 자산현황

(단위 : 천원)

자 산(①=②+③)	부 채②	자 본③
100,000	-	100,000

### □ 예산현황

#### ○ 2020년 세입예산

(단위 : 천원)

구 분		예 산 액	비 고
일 반 회 계	합 계	2,329,780	
	순 세 계 잉 여 금	249,642	
	기 타 영 업 수 익	12,900	
	예 금 이 자 수 익	708	
	도 비 출 연 금	1,224,948	재단운영비
	수 탁 기 관 사 업 수 익	841,582	2개 기관

#### ○ 2020년 세출예산

(단위 : 천원)

구 분		예 산 액	비 고
일 반 회 계	합 계	2,329,780	
	재 단 운 영 비	944,225	
	교 육 운 영 비	212,722	
	정 책 연 구 비	206,073	
	젠 더 네 트 위 크 사 업	80,144	
	수 탁 기 관 사 업 비	886,582	
	충북성별영향평가센터	169,952	국비 124,952 출연금 45,000
	여성긴급전화1366충북센터	716,630	
	보 조 금 반 환 금	34	

### 3. 주요업무

#### □ 경영지원팀

- 재단 이사회 운영에 관한 사항
- 주요업무계획 수립 및 도의회에 관한 사항
- 재단 경영평가에 관한 사항
- 도 종합감사 등 각종 감사에 관한 사항
- 재단 예산 및 지출업무에 관한 사항
- 재단 직원 및 계약직 채용에 관한 사항

#### □ 교육사업팀

- 성평등 문화 확산을 위한 지역 맞춤형 교육
- 다양한 분야의 여성 인재 발굴 및 양성
- 지역 여성 리더십 향상 및 역량강화
- 여성·가족친화 및 유관 기관 교류 협력 사업 추진
- 폭력피해 여성보호를 위한 여성긴급전화 1366 충북센터 운영

#### □ 정책연구팀

- 성평등 충북도 실현을 위한 여성·가족정책 연구
- 현장 중심 성인지 정책연구 강화
- 성주류화 확산을 위한 제도연구 및 지원
- 국내·외 관련 연구기관 및 단체 교류·협력
- 「충북성별영향평가센터」 운영

## 4. 기본현황

### □ 설립개요

- 근거 : 민법 제32조에 의한 재단법인
- 설립일 : 2017. 2. 17.
- 설립형태 : 도 출연기관
- 주요사업
  - 성평등 문화 확산 및 여성·가족 역량강화 교육
  - 여성·가족 정책조사 연구 및 지원, 성 주류화 과제 컨설팅

### □ 연혁

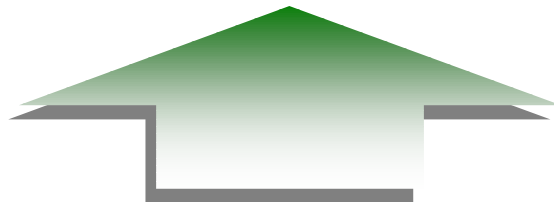
- '16. 10. 28. 충북여성재단 설립 및 운영지원 조례 제정
- '16. 11. 23. 충북여성재단 설립 발기인 대회
- '17. 2. 8. 충북여성재단 창립이사회 개최
- '17. 2. 17. 제1대 권수애 대표이사 취임
- '17. 3. 20. 충북성별영향분석평가센터,  
여성긴급전화 1366 충북센터 수탁운영
- '17. 4. 27. 충북여성재단 출범식 개최
- '18. 4. 24. 창립1주년 기념 심포지엄개최
- '18. 9. 28. 충북성별영향평가센터 명칭 변경
- '19. 3. 21. 제2대 이남희 대표이사 취임



## Ⅱ. '20년도 비전과 추진전략

비  
전

충북의 미래를 열어가는  
성평등 교육·정책연구의 거점



— 2대 전략목표, 6대 이행과제 —

전 략	성평등 문화 확산을 위한 지역 맞춤형 교육	지역 여성정책 개발을 위한 현장 기반 연구
이 행 과 제	<ol style="list-style-type: none"> <li>① 성평등 문화 확산 및 도민 참여교육</li> <li>② 젠더 전문가 양성 및 여성 역량 강화 교육</li> <li>③ 여성긴급전화 1366 충북센터 운영</li> </ol>	<ol style="list-style-type: none"> <li>① 성평등 충북실현을 위한 여성정책 개발</li> <li>② 성 주류화 역량 강화</li> <li>③ 충북성별영향평가센터 운영</li> </ol>

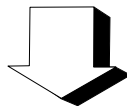
### Ⅲ. 전략목표별 추진상황

#### 1. 성평등 문화 확산을 위한 지역맞춤형 교육

##### 여 건

- 성평등 문화 확산을 위한 다양한 교육 자료 필요
- 수요자 맞춤형 여성·가족 역량 강화 교육 요구
- 젠더전문가 양성 및 지역 여성의 대표성 강화 필요
- 도민 참여형 사업 확대 요구

➔ 다양한 교육 사업을 통한 성평등 공감대 확산



##### 이 행 과 제

- 1** 성평등 문화 확산 및 도민 참여 교육
- 2** 젠더 전문가 양성 및 여성 역량 강화 교육
- 3** 「여성긴급전화 1366」 총북센터 운영

## 1 성평등 문화 확산 및 도민 참여 교육

---

### □ 성평등 도민 참여 분야

- 성공남(성평등 공감 남성) 과정(2회) : 2회(7~9월)
  - 도내 남성들의 성평등 의식 향상을 위한 특강 및 소모임 구성
- 도·시군의회 의원 성인지 특강 (2회) : 5회 추진
  - 도·시군의회 의원의 성인지 및 폭력예방 의식 향상, 여성친화도시 등 특강
- 충북 성평등 축제(1회) : 1회(9~10월)
  - 성평등 특강, 문화행사 등 온라인 소규모 행사로 병행 추진
- 성평등 홍보물 공모전(1회) : 1회(7~8월)
  - 성평등 주제 홍보물 접수완료(5월), 심사, 시상, 수상작 홍보 등
- 젠더 소통 강연(5회) : 2회 추진/3회(7~11월)
  - 다양한 콘텐츠를 통한 도민과 성평등 소통 강연
- 성평등 이야기 전문가 과정(12회) : 12회(7~12월)
  - 성평등 이야기 전문가 간담회 및 교육 실시

### □ 가족 성평등 분야

- 아빠와 함께하는 요리 과정(4회) : 2회 추진/2회(10월)
  - 아빠와 자녀가 함께하는 요리 진행 및 후기 영상 제작
  - ※ 각 가정에 농산물 꾸러미 발송하여 비대면 진행
- 가족 성평등 체험 과정(2회) : 2회(9~11월)
  - 가족 내 소통 및 성평등한 관계 형성 프로그램 진행

## 2 젠더 전문가 양성 및 여성 역량 강화 교육

### □ 젠더 전문가 양성 분야

- 성평등 전문 강사 역량 강화(전문과정) (2회) : 1회 추진 / 1회(7~8월)
  - 양성된 성평등 및 데이트폭력 예방 전문강사 보수 교육
- 성희롱(성폭력) 고충상담원 실무 역량 강화 교육 (1회) : 1회(8~11월)
  - 공공기관 및 지자체 고충상담원 실무 교육
- 양성평등교육 전문강사 양성 과정(1회) : 1회(7~11월) 신규
  - 청소년 맞춤형 양성평등교육 전문강사 양성(양평원 협력사업)

### □ 여성 역량 강화 분야

- 자기방어 교육 개발(8회) : 3회 추진/5회(7~10월) 신규
  - 자기방어 전문가 간담회, 프로그램개발, 시범프로그램 영상제작 등
- 여성사 탐방 사업(2회) : 1회 추진/1회(10월)
  - 지역 여성 장인의 삶의 이야기와 작업실 탐방 프로그램 등
- 지역여성 역량 강화 교육(12회) : 3회 추진/9회(7~11월)
  - 지역여성 활동가 및 여성 소모임 역량강화 교육
- 충북여성단체 실무자 역량 강화 교육(1회) : 1회(8~11월)
  - 여성단체 임원 및 회원의 역량 강화 교육 및 연계망 활성화

### □ 공모 및 협력사업 운영

- 양성평등토론회(1회) : 1회(8월)
  - 여권통문 충북 여성의 삶에 대한 토론회 및 사진전
- 양성평등 주간 전국 공동협력사업(1회) : 1회(9월)
- 보건복지부 성인지 및 폭력예방 교육 과정 : 1회(7~11월)

### 3 「여성긴급전화 1366」 중복센터 운영

#### □ 인권보호를 위한 여성긴급전화 1366 운영

- 전화·방문·면접상담, 긴급피난처 365일 24시간 운영
- 경찰과 함께하는 폭력재발방지 「가정폭력 재발 우려가정 관리」(200명) : 205명 추진
- 상담소 없는 지역 찾아가는 이동상담소 운영(10회) : 10회(7~11월)
- 젠더폭력피해자 지원 사업 운영(수시) : 3회 추진
- 사례회의 및 전문가 자문(수시) : 16회 추진
- 긴급피난처 환경개선 및 차량구입 : 긴급피난처(7월)/차량구입(5월)

#### □ 네트워크 연계 강화 및 폭력예방 홍보 사업

- 폭력예방을 위한 보라데이·거리·연대홍보(14회) : 2회 추진/12회(7~11월)
- 온라인, 대중매체, 전광판을 통한 1366홍보(수시) : 3,543회
- 가정폭력방지 네트워크 간담회(50회) : 50회(7~11월)
- 유관기관 네트워크 강화를 위한 회의 및 공동연수(10회) : 5회 추진/5회(7~11월)
- 도내 데이트 폭력, 디지털 성폭력 예방 교육 및 홍보(5회) : 1회 추진/ 4회((7~11월) 신규
- 젠더폭력 근절을 위한 민·경 협업 간담회(2회) : 2회(7~11월) 신규

#### □ 위기상담을 위한 역량강화 교육

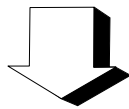
- 상담원 사례회의(전문가 및 동료자문, 12회) : 4회 추진/8회(7~11월)
- 상담원 역량 강화 교육(12회) : 9회 추진/3회(7~11월)
- 상담자원봉사자 월례교육 및 연수(10회) : 2회 추진/8회(7~11월)
- 상담원의 소진예방(1회) : 1회(8~11월)

## 2. 지역 여성정책 개발을 위한 현장기반 연구

### 여 건

- 여성·가족 정책에 대한 선도적 전략개발을 위한 전문적인 성평등 정책 연구 필요
- 현장 요구에 대응하는 정책 및 수탁 연구 필요
- 일자리·가족·복지·여성사·성 주류화 등 연구 전문성 강화
- 성 주류화 제도의 안정적이고 효과적인 지원 필요

➔ 성평등 기반 구축 및 성 주류화 제도 활성화



### 이 행 과 제

- 1 성평등 총북실현을 위한 지역 여성정책 개발
- 2 성 주류화 역량 강화
- 3 총북성별영향평가센터 운영

## **1** 성평등 중복실현을 위한 여성정책 개발

---

### **□ 고용격차 해소를 위한 일자리 연구 : 2건**

- [기본] 충북 바이오산업 분야 성평등 고용 여건 조사(1건)
  - 도내 주력산업인 바이오산업 분야 기업의 성평등 고용실태 분석
  - 전문가 자문회의(2회/8월, 11월), 면접 및 설문조사(8~10월)
  - 연구결과보고회 및 연구보고서 발간(12월)
- [전략] 충북지역 경력단절여성 현황 및 실태분석(1건)
  - 충북지역 경력단절여성의 현황분석 및 경력복귀 지원 방안제시
  - 전문가 자문회의(3회), 면접조사(8회)
  - 연구보고서 발간(7월)

### **□ 지역 여성문화 유산발굴을 위한 여성사 연구 : 2건**

- [기본] 충북여성사-대농방직 여성노동자 생애구술사 연구(1건)
  - 산업체 학교 여성노동자들의 일 경험에 관한 생애사 연구
  - 전문가 자문회의[6회 : 5회 추진/1회(7~10월)], 구술면접(7~8월), 녹취록 및 원고 작성, 감수(8~10월)
  - 연구결과보고회 및 연구보고서 발간(12월)
- [전략] 충북 여성 인물사 : 충북 여성 독립운동가의 삶과 활동(1건)
  - 충북을 대표하는 여성 독립운동가에 관한 여성사적 기록 중요 사료집 편찬
  - 착수보고회(1회), 전문가 자문회의[3회 : 2회 추진/1회(10월)], 자료수집 및 현장조사(16인/7~10월), 감수(2회/10~12월)
  - 연구결과보고회 및 연구보고서 발간(12월)

## □ 촘촘한 돌봄 체계 조성을 위한 연구 : 1건

- [기본] 촘촘한 돌봄체계 구축 방안 : 초등 돌봄을 중심으로 (1건)
  - 충북지역 돌봄실태조사 분석 및 정책지원 방안 도출
  - 전문가 자문회의[5회 : 3회 추진/2회(7~11월)], 설문조사(1식/8~10월), 초점집단면접 및 심층면접[10회 : 8회 추진/2회(7~10월)]
  - 연구결과보고회 및 연구보고서 발간(12월)

## □ 충북 젠더네트워크 구축 및 활성화 지원사업 : 4건

▶ 4개 네트워크 운영, 전문가 자문회의 : 2회

- [기타] 2020 충북 풀뿌리 여성소모임 지원사업(1건)
  - 충북지역의 풀뿌리 여성소모임의 역량강화 활동 지원
  - 사업성과보고회(10월), 사업보고서 발간(12월)
- [기타] 2020 충북 청년 젠더네트워크 지원사업(1건)
  - 충북 청년의 성평등 문화 확산 활동 및 여성사적 기록
  - 청춘낭독회(11월), 사업보고서 발간(12월)
- [기타] 2020 충북 성주류화정책참여단 지원사업(1건)
  - 성인지적 관점에서 지역 성평등 정책 점검 및 정책 발굴
  - 사업성과보고회(11월), 사업보고서 발간(12월)
- [기타] 2020 충북 여성친화도시 시민참여네트워크 지원사업(1건)
  - 충북지역의 여성친화도시 사업담당자 및 시민참여단의 연계 강화
  - 여성친화도시 확산사업 연계 운영
  - 사업성과보고회(11월), 사업보고서 발간(12월)



## □ 충청북도 양성평등 기금사업 : 2건

- [기금] 충청북도 양성평등기금 지원사업 점검(1건) 신규
  - 양성평등기금 지원사업의 효과성 증대 및 효율적 운영방안 모색
  - 전문가 자문회의(1회), 기관 점검[14개 : 2개 추진/12개(7~11월)]
  - 초점집단면접(3회/10~11월), 사업보고서 발간(12월)
  
- [기금] 충청북도 여성친화도시 확산사업(1건) 신규
  - 충청북도 여성친화도시 확산 및 활성화를 위한 시·군별 맞춤형 사업추진 지원과 연계망 구축(지정준비도시 포함 7개 시·군)
  - 전문가 자문회의(1회), 담당공무원 연수(1회)
  - 시민참여단 지도단회의[4회: 3회 추진/1회(8월)], 시민참여단 역량강화[시·군별 각 4회 : 2회 추진/2회(7~9월)], 우수사례 탐방[3회 : 1회 추진/2회(7~9월)], 강연회(1회/9월)
  - 사업성과보고회(10월), 사업보고서 발간(12월)

## 2 성 주류화 역량 강화

---

### □ 성 주류화 기반 조성 및 전문 연구 : 3건

- [기본] 충북 시·군 여성친화도시 운영 현황 및 육성방안(1건)
  - 충북의 사회문화적 특성을 반영한 여성친화도시를 만들기 위한 도내 여성친화도시 운영 현황 및 육성방안 마련
  - 전문가 자문회의[3회 : 2회추진/1회(11월)], 면접조사(5회/7~9월), 지역별 특화사업 검토(9~10월)
  - 연구결과보고회 및 연구보고서 발간(12월)
  
- [기타] 2020 충북 성인지 통계 (1건)
  - 충북지역의 여성·가족정책 개발을 위한 분야별 현황분석을 통해 성 주류화 정책 추진을 위한 기초자료 제공
  - 전문가 자문회의[2회 : 1회 추진/1회(7월)], 연구진 회의(7회 : 6회 추진/1회(7월)), 통계자료 수집 및 분석(4월~8월)
  - 연구결과보고회 및 연구보고서 발간(8월)
  
- [전략] 충북 소상공인 육성자금지원 특정성별영향평가(1건)
  - 충청북도가 수행하는 소상공인 육성자금지원 사업에 대한 심층적 성별영향평가
  - 충북 소상공인 육성자금지원 사업 현황 분석(7~8월), 전문가 자문회의(3회/8~10월), 초점집단면접(2회/9~10월)
  - 연구결과보고회 및 연구보고서 발간(12월)

## □ 수탁연구 : 2건

- [수탁] 2020년도 성인지예산서 분석 연구 용역(1건) 신규
  - 충청북도 성인지예산제도 현황 및 개선방안 모색
  - 충청북도 및 11개 시·군, 충북교육청 2020년 성인지예산서 분석, 충청북도청 2019년 성인지예·결산서 내용분석
  - 전문가 자문회의(5회), 연구진 회의 및 간담회(3회)
  - 연구결과보고회 및 연구보고서 발간(6월)
  
- [수탁] 진천군 여성친화도시 조성 중장기계획 연구(1건) 신규
  - 착수보고회(1회), 전문가 자문회의[2회 : 1회 추진/1회(8월)], 연구진 회의[4회 : 2회 추진/2회(7~9월)]
  - 초점집단면접(5회/7~8월), 과제발굴회의[2회 : 1회 추진/1회(7월), 공무원 정책협의회(1회/8월)
  - 중간보고회(1회/8월), 최종보고회 및 연구보고서 발간(9월)

### 3 중복성별영향평가센터 운영

---

#### □ 성별영향평가센터 운영

- 사 업 비 : 169백만원(국비 124, 도비 45)
- 사 업 량 : 1,400건 / 642건
- 지원대상 : 충청북도 및 11개 시·군, 충청북도교육청
- 주요내용
  - 사업 성별영향평가 자문 : 368건
  - 법령 성별영향평가 자문 : 17건
  - 홍보물 성별영향평가 자문 : 11건
  - 성인지결산 자문 : 246건
  - 성별영향평가 정책개선안에 대한 이행점검 : 1차(3월), 2차(11월)

#### □ 성 주류화 제도 운영지원

- 성별영향평가·성인지 예결산 자문위원 위촉 및 교육
  - 성 주류화 자문위원 위촉식(1회) : 1회 완료
  - 성 주류화 자문위원 교육(6회) : 신규 양성 4회(2~5월),  
역량 강화 2회(2월, 5월)
  - 성 주류화 자문위원 의견감수(10회) : 10회(7~11월)
- 성 주류화 제도 추진기반 강화
  - 성 주류화 자문위원 연찬회(2회) : 2회 완료
  - 성별영향평가·성인지예산 기관담당자, 자문위원 합동 연찬회(2회) : 1회 추진/1회(10월)
  - 성 주류화 토론회(1회) : 1회(10월)
  - 정책개선 사례 홍보물 제작(1회) : 1회(12월)

## IV. 주요 현안사업

### 현안사업 1 : 충북 젠더네트워크 구축 및 활성화 지원사업

- ❖ 성평등문화 확산과 공공문제 해결에 성인지 관점을 가진 다양한 주체를 발굴하고 유기적으로 활동할 수 있도록 네트워크 기반 마련

#### □ 사업개요

○ 사업기간 : 2020. 2~12월

○ 사업비 : 80,144천원

○ 주요내용

- 네트워크 유형별 운영\*, 사업성과보고서 및 성과보고서 발간

\* 4개 네트워크[풀뿌리 여성소모임, 청년 젠더네트워크(여성주의 글쓰기 소모임), 성주류화정책참여단, 여성친화도시 시민참여네트워크]

○ 기대효과

- 시·군단위 여성활동가 발굴 및 연계 강화

- 지역사회 문제해결에 여성의 주체성 확보

#### □ 추진상황

○ 자문위원단 구성 및 운영 : 3월(서면자문 1회)

○ 풀뿌리 여성소모임 사업 추진 : 4~6월/ 8개 소모임 선정

○ 청년 젠더네트워크 운영 : 3~6월/ 3회 추진

○ 여성친화도시 시민참여네트워크 운영 : 4~6월

#### □ 향후계획

○ 네트워크 유형별 사업 운영 : 7~9월

○ 네트워크 자문위원단 운영 : 11월(1회)

○ 사업성과보고회 및 사업보고서 발간 : 10~12월

## 현안사업 2 : 2020 충북 성평등축제 개최

- ❖ 성평등 충북 실현 기반 강화를 위해 지역 여성계와 함께 추진하는 소통과 협력의 장 마련
- ❖ 지역 여성계의 활동을 소개하고 다양한 참여를 통해 도민들의 성평등 의식 제고 및 성평등 문화 확산

### □ 사업개요

- 일시 : 2020. 9~10월중
- 장소 : 충북미래여성플라자 등
- 주요내용
  - 지역여성단체 및 기관 간담회, 공동추진위원회 구성
  - 여성단체·기관 홍보 및 체험행사(온라인 병행)
  - 성평등 특별강연(온라인)
  - 문화공연, 베틀시장 등(소규모 행사)
- ※ 코로나19로 인해 행사 축소 개최 : 온라인, 소규모 행사 병행 추진

### □ 추진상황

- 축제 추진위원회 위원 구성 : 3. 18.
- 축제 추진위원회 1차 회의 개최 : 6. 25.

### □ 향후계획

- 축제 추진위원회 개최 : 7~8월
- 성평등축제 계획 수립 및 홍보 : 7~9월
- 성평등축제 개최 : 9~10월

붙임

# 2020년도 상반기 예산집행 현황

## □ 총괄

(단위:천원,%)

구분	예산액	집행액	잔액	집행률	비고
일반회계	2,329,780	1,004,714	1,325,066	43.1	

## □ 목별 집행현황

(단위:천원,%)

구분				예산액	집행액	잔액	집행률	비고
장	관	항	세항					
총계				2,329,780	1,004,714	1,325,066	43.1	
사업비용				2,329,780	1,004,714	1,325,066	43.1	
재단영업비용				1,443,664	507,402	936,262	35.1	
재단운영비				899,725	385,520	514,205	42.8	
인건비				645,255	258,618	386,637	40.1	
급여				365,402	158,276	207,126	43.3	
제수당				163,886	61,923	101,963	37.8	
기간제근로자보수				65,967	38,419	27,548	58.2	
퇴직급여				50,000	0	50,000	0	
경비				254,470	126,902	127,568	49.9	
복리후생비				61,466	23,694	37,772	38.5	
여비				32,048	7,229	24,819	22.6	
공공요금및제세				8,400	4,155	4,245	49.5	
수도광열비				6,000	2,514	3,486	41.9	
소모품비				27,219	15,524	11,695	57.0	
도서인쇄비				10,000	3,254	6,746	32.5	
지급임차료				7,500	2,560	4,940	34.1	
수선유지비				500	0	500	0	
차량유지비				3,000	327	2,673	10.9	
지급수수료				27,600	23,450	4,150	85.0	
업무추진비				12,000	6,000	6,000	50.0	
관서업무비				4,120	1,500	2,620	36.4	
교육훈련비				8,000	461	7,539	5.8	
행사홍보비				7,149	6,174	975	86.4	
회의운영비				13,000	3,806	9,194	29.3	
연구개발비				20,000	20,000	0	100.0	
시설비				1,617	1,617	0	100.0	
자산취득비				4,851	4,637	214	95.6	

구		분		예 산 액	집 행 액	잔 액	집행률	비 고
장	관	항	세항					
				교육 운영 비	186,822	26,280	160,542	14.1
				인 건 비	22,884	8,836	14,048	38.6
				기 간 제 보 수	22,884	8,836	14,048	38.6
				경 비	163,938	17,444	146,494	10.6
				도 서 인 쇄 비	6,000	837	5,163	14.0
				지 급 임 차 료	1,500	1,500	0	100
				행 사 홍 보 비	134,638	10,087	124,551	7.5
				회 의 운 영 비	6,800	1,805	4,995	26.5
				연 구 개 발 비	5,000	2,500	2,500	50.0
				보 상 금	10,000	715	9,285	7.2
				양성평등교육 전문강사 양성 성과	25,900	0	25,900	0
				경 비	25,900	0	25,900	0
				도 서 인 쇄 비	2,400	0	2,400	0
				행 사 홍 보 비	20,500	0	20,500	0
				회 의 운 영 비	500	0	500	0
				보 상 금	2,500	0	2,500	0
				정 책 연 구 비	206,073	37,185	168,888	18.0
				인 건 비	74,925	23,630	51,295	31.5
				기 간 제 보 수	74,925	23,630	51,295	31.5
				경 비	131,148	13,555	117,593	10.3
				도 서 인 쇄 비	31,000	1,345	29,655	4.3
				지 급 임 차 료	630	66	564	10.5
				행 사 홍 보 비	4,000	682	3,318	17.1
				회 의 운 영 비	31,302	4,871	26,431	15.6
				연 구 개 발 비	59,496	6,376	53,120	10.7
				보 상 금	4,720	215	4,505	4.6
				젠 더 네 트 워 크 사 업	80,144	43,556	36,588	54.3
				인 건 비	27,750	17,053	10,697	61.5
				기 간 제 보 수	27,750	17,053	10,697	61.5
				경 비	52,394	26,503	25,891	50.6
				도 서 인 쇄 비	6,000	0	6,000	0
				지 급 임 차 료	555	96	459	17.3
				행 사 홍 보 비	5,950	2,086	3,864	35.1
				회 의 운 영 비	4,449	2,081	2,368	46.8
				연 구 개 발 비	2,600	0	2,600	0
				민 간 사 업 지 원	21,000	20,926	74	99.6
				보 상 금	11,840	1,314	10,526	11.1



구		분		예산액	집행액	잔액	집행률	비고
장	관	항	세항					
				45,000	14,861	30,139	33.0	
				45,000	14,861	30,139	33.0	
				1,800	900	900	50.0	
				3,300	2,804	496	85.0	
				37,900	10,030	27,870	26.5	
				2,000	1,127	873	56.4	
				44,500	0	44,500	0	
				44,500	0	44,500	0	
				841,582	497,278	344,304	59.1	
				124,952	37,946	87,006	30.4	
				716,630	459,332	257,298	64.1	
				34	34	0	100	
				34	34	0	100	