

1992 年度  
主要業務計劃

農林水產局

# 報 告 順 序

□ '91 主 要 成 果

□ 預 算 規 模

□ '92 主 要 業 務 計 劃

○ 基 本 方 向

○ 事 業 別 推 進 計 劃

# '91 主要成果

## □ 11年 連續豐年農事達成

### ○ 米穀生產實績

區分	面積	段收	生產量		'90 對比	
			千M/T	千石	面積	生產量
計	ha 73,341	kg 432	317	2,198	% 97	% 97
一般系	68,473	426	292	2,025	108	110
統一系	4,868	513	25	173	40	40

○ 良質의 一般田 擴大栽培 : ( '90 ) 84 % → ( '91 ) 94 %

### ○ 農業機械化率 提高

	'90	→	'91
· 移秧	88 %	→	92 %
· 收穫	80 %	→	85 %

### ○ 全國單位多收穫農家受賞

· 쌀 增產王 : 清原, 江外, 宮坪 金榮世 ( 889.3 kg/10a )

· 콩 增產王 : 丹陽, 梅浦, 上槐 金奉植 ( 627.0 kg/10a )

· 참깨 增產王 : 中原, 金加, 河潭 全在鎬 ( 196.0 kg/10a )

· 보리 大面積栽培 優秀農家 : 永同, 梅谷, 漁村 吉盛鎬 ( 6.2 ha )

## □ 園藝作物 安定生産

### ○ 主要作物生産実績

區 分	栽培面積	生産量	'90 對 比	
			面 積	生産量
고 추	ha 10,850	M/T 20,740	% 118	% 113
마 늘	2,287	14,660	101	95
사 과	5,433	43,405	109	82

○ 사과 輸出 : 385 M/T ( 604 百萬元 )

○ 花卉 團地 造成 : 8 個所 ( 7.5 ha )

## □ 養畜 經營 構造 改善

○ 施設의 改善으로 專業畜産農家 育成 : 210 戶

○ 畜産廢水處理 施設 支援 : 501 個所

○ 韓牛改良 團地 造成 : 3 個所

○ 粗飼料 生産 機械化團地 造成 : 3 個所

○ 돼지 輸出 支援 : 15 千頭

○ 完壁社 家畜防疫 實施 : 豫防注射 193 千頭, 檢診 31 千頭

## □ 內水面 漁業 開發

### ○ 內水面 資源造成 擴大

	'90		'91
· 氷魚알 移植	32,000 千粒	→	61,000 千粒
· 人工産卵場 造成	2,560 m	→	6,120 m
· 淡水새우放流		→	42,000 尾

○ 水産物 生産 : 5,343 M/T ( 191 億원 )

○ 觀賞魚 圃地 造成 : 鎮川郡 梨月, 萬升 ( 24 戶, 10,800 坪 )

· 年間所得 : 240,000 千원 ( 戶當 10,000千원 )

## □ 山地 資源化

○ 造林事業 : 3,600 ha

○ 自然休養林 造成 : 2 個所 ( 堤川, 沃川 )

○ 林道 施設 : 41 Km

○ 솔잎혹파리 防除 : 10,994 ha

○ 循環狩獵場 運營 : 2,681 km<sup>2</sup>

· 期 間 : '91. 11. 9 ~ '92. 2. 28 ( 4 個月 )

· 狩獵人員 : 6,045 名, 歲入 : 2,047 百萬원

# 豫 算 規 模

□ 農 林 水 産 局 豫 算      18,334 百 萬 圓

○ 道 本 廳                      11,098 "

○ 事 業 所                      7,236 "

※ 道豫算 316,342 百 萬 圓 的 5.8 % ( 特 別 會 計 包 含 )

## □ 會 計 別

○ 一 般 會 計                      17,997 百 萬 圓

○ 特 別 會 計                      337 "

## □ 分 野 別

○ 農 産 分 野                      5,837 百 萬 圓 ( 31.8 % )

○ 畜 産 分 野                      2,011 " ( 11.0 )

○ 內 水 面 漁 業 分 野              576 " ( 3.1 )

○ 山 林 分 野                      9,910 " ( 54.1 )

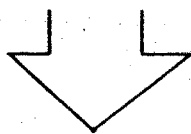
## '92主要業務計劃

# 基 本 方 向

## 輸入 開放에 對應한 競爭力 強化

- 營農의 機械化와 施設 現代化로 生産 基盤 構築
- 輸入 對替作目的 生産性 提高와 品質 向上
- 山地 및 內水面 資源의 開發과 利用

## 農 家 所 得 增 大



## 主 要 力 點 事 業

- 1 食糧의 安定的 生産
- 2 經濟 作物의 適正 生産
- 3 營農의 機械化 促進
- 4 畜產物 需給 및 流通 安定
- 5 家畜 防疫 및 衛生管理
- 6 畜產 廢水 處理 對策
- 7 內水面 資源 造成
- 8 山地 資源의 效率的 利用
- 9 산불 防止 對策



〈 事業別推進計劃 〉

農 產 課 所 管

1. 食糧의 安定的 生産
2. 地域特味쌀 開發 示範 事業
3. 어린모 共同育苗場 設置
4. 벼 病蟲害 防除
5. 營農의 機械化 促進
6. 누에고치 生産
7. 經濟作物 適正 生産
8. 農産物 原種場 運營
9. 蠶業檢査所 運營
10. 蠶種場 運營

# 食糧의 安定的 生産

## □ 基本方向

- 消費者 嗜好에 副應한 良質의 食糧生産
- 營農의 機械化 促進으로 生産費 節減
- 科學 營農으로 單位 生産性 提高

## □ 生産計劃

區 分	面 積	段 收	生 產 量	全 國 占 有 率
計	ha	kg	M/T	%
	94,583		376,887	6.0
米 穀	72,500	445	322,600	6.1
麥 類	320	242	774	0.2
豆 類	17,290	131	22,659	10.1
薯 類	1,010	1,629	16,452	2.3
雜 穀	3,463	416	14,402	11.7

## □ 推 進 方 針

- 優良種子 供給으로 農產物 品質向上
- 勞動力 및 生産費 節減을 爲한 省力栽培 誘導
- 精密豫察強化로 適期防除 및 農藥安全使用 啓導強化
- 適期收穫 乾燥調製 指導로 米質向上
- 밭作物 契約栽培로 安定營農推進 : 보리, 콩, 옥수수, 쌀, 綠豆

# 地域特味쌀 開發示範事業

## □ 必要 性

- 高級 良質米를 選好하는 消費階層의 欲求에 副應한 地域特味쌀 開發
- 安定된 營農基盤 構築으로 輸入開放 對處

## □ 事業 計劃

- 事業規模 : 100 ha ( 10 個所 )

- 支援 計劃

(單位 : 百萬元)

事業 名	事業 量	事業 費	財 源 別	
			道 費	市 郡 費
計		40	20	20
種 子 代	5 M/T	8	4	4
包 裝 代	100 千枚	22	11	11
接 着 機	10 臺	10	5	5

## □ 推 進 方 針

- 土質,水質,氣象,栽培技術,加工販賣 與件等이 有利한 地域選定
- 地域特味쌀 開發 示範團地 協議會 構成運營 : 生産,販賣,弘報等 協議
- 專擔 指導士 配置로 技術指導를 強化하고 資金 資材를 優先支援
- 製品은 清潔米로 品質을 保證하여 兪靑있는 商品으로 製造 販賣

## □ 期 待 效 果

- 消費者의 良質米 選好度 充足
- 流通段階의 縮小로 農家所得 向上
- 쌀의 品質 向上으로 國際 競爭力 提高

# 어린모 共同育苗場 設置

## □ 必 要 性

農村 勞動力 不足에 對應한 省力栽培로 生産費 節減

## □ 事業計劃

(單位 : 百萬圓)

事業量	事業費	財 源 別				
		國 費	道 費	市郡費	融 資	自 擔
棟 195	546	164	1	163	164	54

※ 棟當 ( 50 坪 ) 施設費 : 2,800 千圓 ( 育苗 能力 : 本畝 10 ha 分 )

## □ 推 進 方 針

- 科學營農圃地 中心으로 機械移秧이 可能한 地域選定
- 共同育苗農家 代表者 責任下에 運營
- 育苗 技術과 效果에 對한 農民教育 強化

## □ 期 待 效 果

- 育苗 期間 短縮 : 8 - 10 日苗 ( 一般苗 35 - 40 日 )
- 育苗 費用 ( 資材, 勞動力 ) 節減 : 54 %
- 育苗場 施設의 多目的 活用 : 施設 菜蔬栽培, 農產物 乾燥場等

# 벼 病害蟲 防除

## □ 必要性

- 病害蟲으로부터 作物 保護 및 生育助長
- 適期, 適藥, 適量 防除로 生産費 節減에 依한 生産性 提高

## □ 事業計劃

- 病害蟲 防除

植付面積	防除計劃(A)	農藥 所要量	'91 實績	
			防除面積(B)	A/B
72,500 ha	458,352 ha (植付面積對:6.3回)	M/T 548	512,179 ha (6.9回)	89.5 %

- 事業費

(單位: 百萬圓)

事業名	事業量	事業費	財源別			
			國費	道費	市郡費	自擔
計		605	139	82	146	238
病害蟲 防除	23,035ha	312	74	23	51	164
農藥安全使用 裝備供給	3種	293	65	59	95	74

## □ 推進方針

- 病害蟲 精密 豫察 및 適期 防除推進으로 經濟的 防除
- 共同 및 用役防除團 中心으로 防除指導
- 農藥의 安全使用 指導強化
- 不良農藥 團束強化로 農藥被害 事前豫防

## □ 期待效果

病害蟲 防除로 生産性 提高 및 農藥中毒事故 豫防

# 營農의 機械化 促進

## □ 必要性

- 農村 勞動人口의 持續的인 量的減少와 老齡化, 婦女化等에 效率的 對處
- 省力 營農의 機械化로 農產物 輸入開放化에 對應한 國際 競爭力 提高

## □ 事業計劃

(單位:百萬元)

事業別	事業量	事業費	財源別				
			國費	道費	市郡費	其他	
合計		10,972	2,172	522	1,023	7,255	
· 營農團 造成	316團	4,468	1,101	330	771	2,266	
· 委託 營農會社	8個所	660	165	50	115	330	
· 機械化專業農育成	49戶	735	37	11	26	661	
· 訓練 裝備 支援	12臺/1個所	222	111	65	46	-	
· 保管 倉庫 設置	32棟	937	-	-	-	937	
· 多目的管理機供給	2,700臺	3,791	758	-	-	3,033	
道 自 體	修理 工具 支援	75 마을	104	-	52	52	-
	小規模保管施設	100 棟	55	-	14	13	28

## □ 推進方針

- 農作業機의 高性能, 多機能, 大型化 및 自動化 誘導로 不足 勞動力에 對處
- 農機械 利用效率의 極大化로 生産費 節減 및 事後管理 強化

## □ 期待效果

- 不足 營農人力 解消 및 時限營農 推進에 寄與
- 營農의 機械化率 提高 ( 移秧 95%, 收穫 90% )

# 누에고치 生産

## □ 必要性

- 國際 競爭力이 比較的 有利
- 生産量 全部를 收買하는 所得 安定作目
- 國內 生産量의 不足으로 輸入하고 있는 品目

## □ 事業 計劃

(單位 : 百萬圓)

事業名	事業量	事業費	財 源 別			
			國 費	道 費	市郡費	融資自擔
計		981	176	174	269	362
營 場 造 成	千株 1,300	455	137	41	95	182
蠶 室 建 築	棟 285	261	11	67	79	104
改 良 蠶 具 普 及	組 870	70	-	21	21	28
養 蠶 機 械 化	臺 460	120	28	8	36	48
養 蠶 團 地 造 成	個所 12	75	-	37	38	-

## □ 推 進 方 針

- 養蠶 主產地 內實化로 安定基盤 構築
- 經營 構造 改善과 生産性 向上
- 省力技術 普及과 養蠶 機械化 促進

## □ 期 待 效 果

- 省力 養蠶으로 勞動力 節減 要 農家所得 增大

# 經濟作物 適正生産

## □ 必要性

- 生産施設의 現代化, 自動化로 機械化에 依한 專業農 育成
- 商業農 時代에 알맞는 高品質, 技術集約的 事業으로 轉換
- 生産性 및 品質向上으로 價格競爭力에 依한 農家所得 增大

## □ 生産計劃

主要作物名		' 9 2 計 劃		' 9 1 實 績		'91 對
		面 積	生 産 量	面 積	生 産 量	
菜蔬	고 추	11,300 ha	22,200 M T	10,850 ha	20,740 M T	104
	마 늘	2,300	15,600	2,287	14,660	100
	가을무	850	39,000	838	41,380	101
	가을배	1,080	108,000	1,174	123,340	92
果樹	사 과	5,650	67,800	5,433	43,405	104
	배	330	4,290	326	2,981	101
	복숭아	1,130	11,300	1,134	11,850	99
	포 도	2,260	20,340	2,357	21,378	96
花 卉		95 ha	4,900 千本	90 ha	4,619 千本	105
特作	버섯	119 千坪	3,220 M T	114 千坪	3,034 M T	104



□ 生産事業費支援計劃

( 單位 : 百萬圓 )

區分	細部事業名	事業量	事業費	財源別				
				國費	道費	市郡費	融資	自擔
合計			6,634	1,620	526	537	2,581	1,370
菜蔬	小計		4,237	1,170	484	486	1,456	641
	・ 菜蔬示範團地造成	2 個所	2,900	870	434 (豫算未確定)	436	870	290
	・ 비닐하우스示範團地	4 ha	500	300	50	50	-	100
	・ 비닐하우스標準化	10 "	400				280	120
	・ 其他	3 種	437				306	131
果樹	小計		1,836	400	29	22	795	590
	・ 輸出用果實低溫貯藏庫	400 坪	800	400			160	240
	・ 特殊封紙供給	千枚 7,736	129		29	22		78
	・ 果實貯藏庫	坪 1,125	497				348	149
	・ 其他	4 種	410				287	123
花卉	小計		196	50	13	29	74	30
	・ 契示範團地造成	1 個所 (4ha)	140	42	13	29	42	14
	・ 組織培養室	20 坪	10	3			4	3
	・ 低溫輸送車	1 台	12	5			4	3
	・ 其他	3 種	34				24	10
特作	・ 出外栽培舍施設	坪 5,000	365				256	109

## □ 推 進 方 針

### ○ 菜 蔬

- 既存 栽培地域을 中心으로 專門 主產地 擴大造成
- 高品質 新鮮菜蔬의 年中 生産을 爲한 生産基盤 擴充
- 氣候 및 地域與件에 맞고 需要가 增加하는 品目の 適正生産

### ○ 果 樹

- 優良果實 生産을 爲한 品種更新 및 特殊封紙 供給
- 封紙의우기, 選別包裝 徹底로 商品性 向上
- 貯藏施設의 擴充으로 端境期 出荷 調節

### ○ 花 卉

- 既存 꽃 栽培農家를 中心으로 專門 主產地 擴大 造成
- 氣候 및 地域與件에 맞는 輸出 有望品目 栽培勸獎
- 優良 꽃 生産을 爲한 栽培技術 教育의 強化

### ○ 特 作

- 벼의 年中 生産體系로 生産性 向上

## □ 期 待 效 果

- 商業農 時代에 맞는 年中 生産, 供給
- 生産施設의 現代化로 生産費 節減
- 良質의 農産物 生産으로 農家所得 增大

# 農産物 原種場 運營

## □ 必 要 性

- 主要 農作物의 優良 原種 生産
- 國立 種子供給所와 連繫 普及種 生産
- 所得作物 開發에 의한 새로운 普及種 生産 普及

## □ 事 業 計 劃

(單位 : 百萬元)

區 分	面 積	生 産 量	事 業 費	財 源 別	
				國 費	道 費
計	ha 26.7	kg 115,170	71	25	46
原種 生産	11.0	10,930	25	25	-
普及種 生産	15.7	104,240	46	-	46

## □ 推 進 方 針

- 純度 높은 優良 原種 生産 : 벼, 보리, 콩, 참깨 等
- 農家 需要에 副應한 普及種 生産 : 벼
- 새로운 所得作物 開發 普及 : 참벼, 밤고구마

## □ 期 待 效 果

- 優良種子 擴大 普及으로 單位 生産性 提高
- 純度 높은 優良種子 生産으로 農産物 品質 向上

# 蠶業檢查所 運營

## □ 必要性

- 桑苗, 蠶種의 檢查
- 蠶繭 檢查의 公正

## □ 事業計劃

( 單位 : 百萬元 )

事業名	事業量	事業費	財源別	
			國費	道費
計		320	24	296
桑苗 檢 查	1,300千株	-	-	-
蠶種 檢 查	23.5千箱子	45	-	45
蠶繭 機械 檢 查	1,200 件	25	-	25
練 修 繰 絲	14,000 Kg	250	24	226

## □ 推進方針

- 桑苗 規格, 品質 檢 查의 強化
- 蠶種 病毒 및 品質 檢 查의 徹底
- 蠶繭 機械 檢 查의 公正

## □ 期待效果

- 優良桑苗, 蠶種 供給으로 所得 增大
- 고치 去來의 公正性 提高로 農家 保護

# 蠶種場 運營

## □ 必要性

- 原蠶種 生產 供給
- 새로운 蠶, 桑品種 育成과 蠶業技術 開發
- 養蠶農家 技術 教育

## □ 事業 計劃

(單位 : 百萬圓)

事業名	事業量	事業費	財源別	
			國貨	道費
計		81	18	63
原蠶種 生產	1,800箱子	32	16	16
뽕 밭 管理	650 a	27	-	27
試驗 事業	11項目	6	2	4
技術 教育	320 名	16	-	16

## □ 推進 計劃

- 優良 原蠶種 生產 供給
- 試驗 研究事業의 內實化
- 實習 爲主의 省力養蠶 技術 教育

## □ 期待 效果

- 優良 原蠶種 供給으로 生産性 提高
- 養蠶技術 向上으로 農家 所得增大

# 畜 產 課 所 管

1. 畜產物需給與流通改善
2. 家畜改良
3. 畜產業構造改善
4. 粗飼料生產基盤造成
5. 家畜防疫
6. 畜產廢水處理對策
7. 家畜衛生試驗所運營
8. 種畜場運營

# 畜産物需給 및 流通改善

## □ 必要性

- 流通施設의 擴充으로 肉類需給 圓滑化
- 國際競爭力 있는 돼지의 輸出擴大로 道內 養豚基盤 擴充

## □ 事業計劃

( 單位 : 百萬元 )

細部事業	事業量	事業費	財 源 別				
			國 費	道 費	市郡費	融 資	自 擔
計		19,538	4,568	69	69	10,952	3,880
畜産物共販場 建設	1個所	10,400	4,568 (畜振)			3,752	2,080
部分肉 加工 工場 建設	1 "	9,000				7,200	1,800
돼지輸出支援	30千頭	138		69	69		

## □ 推進方針

- 畜産物共販場은 畜協中央會가 主體가 되어 陰城郡地域에 建設
- 部分肉 加工工場은 韓國冷蔵이 主體가 되어 淸原郡地域에 建設
- 돼지輸出 規格品 生産을 爲한 飼養管理 指導 強化

## □ 期待效果

- 流通施設 擴充으로 生産者와 消費者 同時 保護
- 돼지輸出 擴大로 養豚農家 所得增大 및 輸入開放 對應力 提高

# 家畜改良

## □ 必要性

- 生産性 向上 및 飼育費 節減으로 經濟性 提高
- 韓牛의 高級肉化 改良으로 輸入開放 對備

## □ 事業計劃

( 單位 : 百萬圓 )

細部事業	事業量	事業費	財 源 別				
			國 費	道 費	市郡費	融 資	自 擔
計		1,081	473	8		600	
畜産振興大會	1回	30	22 (畜振)	8			
家畜人工授精	118千頭	60	60 (畜振)				
韓牛改良團地	19團地	991	391 (畜振)			600	
家畜能力檢定	83頭	-					

## □ 推進方針

- 家畜人工授精師의 技術向上 圖謀
- 計劃交配와 選拔에 의한 集團改良

## □ 期待效果

單位當 生産増大 및 肉質高級化로 畜産農家 所得増大



# 畜産業構造改善

## □ 必要性

- 畜産物 輸入開放에 對備한 對應力 提高
- 農村勞動力 不足에 對備 畜舍施設의 改善 및 自動化로 經營合理化
- 副業養畜農家를 家族單位 專業農家로 育成

## □ 事業計劃

( 單位 : 百萬元 )

細部事業	事業量	事業費	財 源 別				
			國 費	道 費	市郡費	融 資	自 擔
計	個所 147	13,200		150	150	9,240	3,660
畜舍施設改善	144	7,200				5,040	2,160
畜産圃地造成	3	6,000		150	150	4,200	1,500

## □ 推進方針

- 副業規模中 適格農家를 選定하여 集中 支援
- 施設의 適正設計 및 施工을 위한 教育強化
- 圃地造成 協議會 構成으로 運營의 自律化

## □ 期待效果

畜産業의 構造改善으로 生産性 提高 및 所得增大

# 粗飼料生産基盤造成

## □ 必要性

- 山地 草地開發에 의한 恒久的 粗飼料 生産 基盤 構築
- 겨울철 遊休農地를 活用한 粗飼料 生産 利用
- 機械作業을 通하여 農村人力難 解消및 粗飼料 生産性 提高

## □ 事業計劃

(單位 : 百萬원)

細部事業	事業量	事業費	財 源 別				
			國 費	道 費	市郡費	融 資	自 擔
計		538	185	38	41	212	62
新規草地造成	40 ha	64	32 (畜振 19)			32	
既成草地補完	132 "	79	39 (畜振)			40	
沓裏作 飼料 作 物	600 "	45	9	3	6		27
粗飼料 生産 機械化 圃地	5 개소	350	105 (農發)	35	35	140	35

## □ 推進方針

- 젓소飼育을 위한 實需要 農家 爲主의 草地造成
- 下級草地的 持續的 補完
- 零細養畜 農家의 飼料作物 栽培用 種子代 支援
- 機械化 圃地의 示範運營으로 波及效果 擧揚

## □ 期待效果

- 山地의 利用增大로 소飼育 基盤 造成
- 良質의 粗飼料 生産 利用
- 機械化 運營으로 勞動力 節減

# 家畜防疫

## □ 必要性

- 家畜傳染病豫防 및 養畜農家 經濟的 損失 豫防
- 國內產 畜産物의 安全性 確保로 國民保健 向上

## □ 事業計劃

(單位 : 百萬圓)

細部事業	事業量	事業費	財 源 別				
			國 費	道 費	市郡費	融 資	自 擔
計		77	49	11	17		
豫防注射 및 檢診	205 千頭	72	46	10	16		
寄生蟲 驅除	100 "	5	3	1	1		

## □ 推進方針

- 公獸醫 動員 豫防注射 接種實施 및 疾病豫察 強化
- 國家防疫 體系에서 自律防疫 體系로 漸次 誘導

## □ 期待效果

疾病으로 부터 家畜을 保護하고 國民保健 向上에 寄與

# 畜産廢水處理對策

## □ 必要性

- 家畜糞尿 適正處理로 環境 및 水質汚染 防止
- 養畜農家의 淨化施設費 支援으로 畜産意慾 鼓吹

## □ 事業計劃

(單位：百萬圓)

細部事業	事業量	事業費	財 源 別				
			國 費	道 費	市郡費	融 資	自 擔
簡易貯藏槽	100 個所	300		120	120		60

## □ 推進方針

- 法規制 以下農家 簡易施設 支援 — 貯藏槽, 昏皆醱酵豚舍
- 地域畜協 共同 貯藏施設 設置 — 畜糞 醱酵施設, 共同貯藏槽

## □ 期待效果

- 家畜糞尿의 放流抑制로 環境 및 水質汚染 防止
- 家畜 糞尿의 堆肥化로 地力増進

# 家畜衛生試驗所運營

## □ 現 況

事業所別	位 置	管 轄 區 域
本 所	清州市 內德1洞 山 70-2番地	清州, 清原, 鐵川, 槐山, 曾坪
南部支所	永同郡 永同邑 桐井理 39番地	報恩, 沃川, 永同
北部支所	忠州市 金陵洞 187-12番地	忠州, 陰城, 中原
堤川支所	堤川市 古岩洞 山 47-1番地	堤川, 堤川郡, 丹陽

## □ 事業計劃

(單位 : 百萬圓)

細 部 事 業	事業量	事業費	財 源 別			
			國 費	道 費	市郡費	融資及自擔
計		81	17	64		
牛結核檢診外4種	42,500頭	9	3	6		
家畜疾病豫察	48回	6		6		
畜產物檢查	671780件	7		7		
病性鑑定	1,000"	25		25		
血清檢查外4種	21,550"	30	14	16		
試驗研究事業	8題目	4		4		

## □ 推進方針

- 人獸共通 傳染病 檢診 擴大 實施
- 病性鑑定の 迅速 正確
- 畜產物の 衛生檢查 徹底

## □ 期待效果

人獸共通 傳染病 擴散 防止 呈 國民 公衆保健向上

# 種 畜 場 運 營

## □ 現 況

敷 地	定 員	家 畜				
		計	韓 牛	젓 소	돼 지	닭
ha 26	名 21	頭 571	118	83	120	首 250

## □ '92 事業計劃

( 單位 : 百萬元 )

細 部 事 業	業 業 量	事 業 費	財 源 別				
			國 費	道 費	市 郡 費	融 資	自 擔
計		273		273			
畜產 試驗 研究	11 件						
韓 牛 改 良	118 頭	123		123			
· 암소를 통한 改良	100 "						
· 수소를 통한 改良	18 "						
젓 소 改 良	83 "	88		88			
돼지 改良 檢定	120 "	23		23			
土種 닭 保 存	250 首	10		10			
自給飼料 增產	1,410톤	29		29			

## □ 推 進 方 針

- 中央 試驗機關과 連繫한 家畜改良 → 種畜 能力 向上
- 試驗研究事業 → 科學的 , 經濟的 畜產 誘導

## □ 期 待 效 果

試驗研究結果의 畜產農家 技術普及으로 所得增大 寄與

## 內水面漁業課所管

1. 內水面資源造成
2. 水產物生產
3. 淡水魚直賣場設置
4. 淡水魚品評、展示會開催
5. 內水面開發試驗場運營

# 內水面資源造成

## □ 必要性

- 內水面 資源의 持續的 維持 管理
- 地域 特産 魚種의 棲息 水域 擴大

## □ 事業計劃

( 單位 : 千圓 )

事業名	事業量	事業費	財源別		
			道費	市郡費	自擔
計		27,060	8,785	15,975	2,300
冰魚알 移殖	70,000 千粒	5,635	2,360	975	2,300
人工産卵場 造成	10,000 m	20,000	5,000	15,000	-
淡水새우 放養	100 千尾	1,425	1,425	-	-

## □ 推進方針

- 大單位담 및 優良 貯水池에 重點 推進
- 人工産卵場 設置로 魚類의 自然 繁殖 增大
- 冰魚 및 淡水새우 移殖 擴大

## □ 期待效果

內水面 資源 增殖으로 漁民 所得 基盤 造成



# 水 產 物 生 產

## □ 現 況

- 養魚場 —— 181 個所
  - 가두리 養殖場 74 " (大清湖 23, 忠州湖 34, 其他 17)
  - 一般 養魚場 107 " (流水式 49, 循環濾過式 13, 止水式 45)
- 漁撈漁業 —— 374 件 (刺網 295, 주낙 7, 貝類 7, 其他 65)

## □ 事 業 計 劃

( 單位 : 噸 )

區 分	計	生 產 量	
		養 殖	漁 撈
計	8,500	6,000	2,500
魚 類	8,300	6,000	2,300
貝 類, 其 他	200		200

## □ 推 進 方 針

- 內水面 資源造成 及 漁場 管理 徹底로 生産 增大
- 適正 生産으로 價格 安定

## □ 期 待 效 果

- 水產物 生産 增大로 漁民 所得 增大
- 淡水魚 供給 擴大로 國民 體位 向上

# 淡水魚直賣場設置

## □ 必要性

淡水魚流通體系 確立으로 生産 漁民 및 消費者 權益 保護

## □ 事業計劃

( 單位 : 千圓 )

事業名	事業量	事業費	財源別	
			融資	自擔
淡水魚直賣場施設	275 坪	500,000	350,000	150,000

- 事業主體 : 忠北 內水面生産者 組合
- 位 置 : 忠州 遼川洞
- 事業場規模 :  敷地 : 545 坪  
 建物 : 275 坪 ( 地下 1 層, 地上 3 層 )
- 展示, 販賣場, 蓄養場, 食堂 等 施設
- 事業期間 : '92. 3 月 ~ '92. 12 月

## □ 推進方針

- 가두리 養殖漁民 共同 事業 推進
- 都賣와 小賣을 爲한 展示 販賣場 施設

## □ 期待效果

淡水魚 價格의 安定 및 消費 促進

# 淡水魚品評，展示會 開催

## □ 必要 性

- 内水面 魚種의 優秀 品種 開發
- 養殖 漁民의 生産 意慾 鼓吹

## □ 事業 計劃

( 單位 : 千圓 )

事業 名	事業 量	事業費 (道費)
淡水魚 品評, 展示會	1 回	5,440

- 對象 魚 種
  - ・ 食用 魚 : 향어, 松魚, 톨라피아
  - ・ 觀賞 魚 : 비단잉어, 금붕어
- 施 賞 : 12 点

## □ 推 進 方 針

- 食用魚, 觀賞魚 參與
- 優秀 品種으로 選拔된 魚類는 親魚로 活用

## □ 期 待 效 果

- 優秀 品種 開發로 生産 增大
- 養殖業者間의 情報 交換으로 養殖技術 向上

# 內水面開發試驗場運營

## □ 現 況

- 敷地面積 : 12,127 坪
- 養魚施設 : 2,346 坪
- 建 物 : 440 "
- 가두리養殖場 : 887 m<sup>2</sup>

## □ 事 業 計 劃

(單位 : 千圓)

事 業 名	事 業 量	事業費(道費)	備 考
計		213,425	
○ 養殖技術開發			
. 優良種苗生產普及(4種)	330 千尾	19,419	향어, 잉어, 메기, 미꾸리
. 가두리試驗飼育	28 톤	65,858	
. 循環濾過式養殖(2種)	1.2 톤	8,920	
○ 經濟性魚種開發	3 種	13,428	민물장어, 틸라피아 자라, 觀賞魚 메기 研究室, 教育場
○ 養殖研究施設補強	2 件	105,000	
○ 가두리養殖場排泄物處理試驗	100 m <sup>2</sup>	-	
○ 養殖技術指導 및 魚病防除			
. 養殖漁民教育	1 回		
. 巡迴指導	隨 時		
. 魚病 pamphlet 및 教材發刊	5 回	800	

## □ 推 進 方 針

- 優良種苗生產分讓
- 淡水魚養殖技術開發普及擴大
- 養殖環境保存管理

# 山 林 課 所 管

1. 造林事業
2. 育林事業
3. 林道施設
4. 솔잎혹파리防除
5. 自然休養林造成
6. 산불防止對策
7. 林業試驗場運營
8. 治山事業所運營
9. 道有林事業所運營

# 造 林 事 業

## □ 現 況

- 山地資源化計劃('88 - '97) \_\_\_\_\_ 31,000 Ha
- 推 進 實 績('88 - '97) : 14,000 " (45%)

## □ 事 業 計 劃 ( 單位 : 百萬圓 )

事 業 名	事 業 量	事 業 費	財 源 別			
			國 費	道 費	市 郡 費	自 力
計	Ha 2,943	3,102	(40%) 1,235	(4) 126	(9) 289	(47) 1,452
長 期 樹	2,000	2,398	1,002	78	179	1,139
[ 補 助	1,760	2,120	1,002	78	179	861
	自 力	240	-	-	-	278
速 成 樹	753	303	87	11	26	179
大 苗 造 林	80	267	146	37	84	-
有 實 樹 (自 力)	110	134	-	-	-	134

## □ 推 進 方 針

- 林業振興促進地域 重點投資
- 숲앞쪽파리 等 不良林地 經濟樹 對替 造林
- 持續的인 事後管理로 期待效果 擧揚

## □ 期 待 效 果

山地資源 增殖 및 公益機能 增進

# 育 林 事 業

## □ 現 況

- 山地資源化計劃('88 - '97) ————— 220 千 Ha
- 推 進 實 績('88 - '91) : 140 " (64%)
- 今 後 計 劃('92 - '97) : 80 "

## □ 事 業 計 劃

( 單位 : 百 萬 圓 )

事 業 名	事 業 量	事 業 費	財 源 別			
			國 費	道 費	市 郡 費	自 擔
計	Ha 19,980	5,275	(21%) 1,131	(7) 356	(15) 815	(57) 2,973
追 肥	3,570	586	53	9	36	488
풀베기事業	7,140	1,020	242	114	172	492
덩굴류除去	1,690	177	91	15	34	37
稚樹가꾸기	5,980	2,745	446	134	358	1,807
天然林保育	1,600	747	299	84	215	149

## □ 推 進 方 針

- 造林後 收穫時까지 體系있는 作業 實施
- 優良天然林을 重點 保育하여 用材林으로 育成
- 林地와 林相 實態에 맞는 育林計劃 樹立 推進

## □ 期 待 效 果

林木生産 促進 및 林木 蓄積 增大

# 林 道 施 設

## □ 現 況

- 目 標 ('88 ~ '97) ————— 825 km
- 實 績 ————— 220 " ( 27 % )

※ 林道密度 (ha 當) : 0.35 m (全國 0.4, 日本 4, 美國 10, 獨逸 40 )

## □ 事 業 計 劃

( 單位 : 百萬圓 )

事業別	事業量	事業費	財 源 別			
			國 費	道 費	市郡費	自 擔
計		1,595	(52%) 827	(13%) 203	(25%) 408	(10%) 157
新 設	45 km	1,546	794	199	399	154
補 修	13 "	31	15	4	9	3
事前設計	12 "	18	18	-	-	-

## □ 推 進 方 針

- 山林經營 基盤造成斗 地域開發 連繫推進
- 既設 林道の 持續的인 維持管理
- 來年度 事業 豫定地 事前 設計로 早期着工 完了

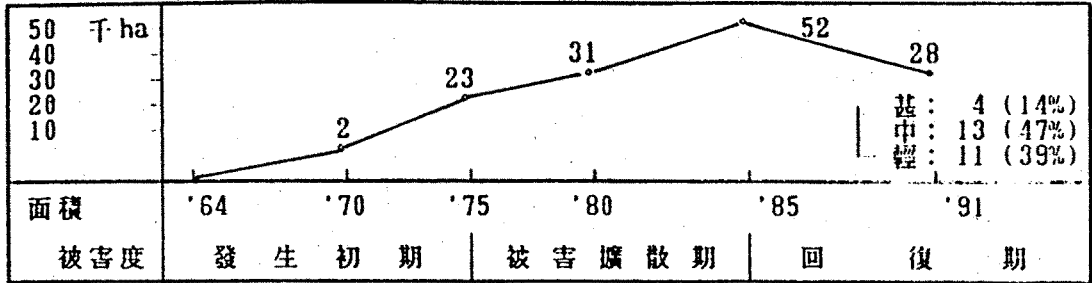
## □ 期 待 效 果

林業經營 基盤構築斗 地域住民 交通便益 提供



# 솔잎혹파리 防除

## □ 現 況



※ 尤甚地 : 鎮川, 槐山, 陰城, 中原, 堤川郡  
 回復地 : 沃川, 永同, 報恩, 清原, 丹陽

## □ 事業計劃

(單位 : 百萬元)

細部事業別	事業量	事業費			
		計	國費	道費	市郡費
計	7,880 ha	百萬元 2,045	(55%) 1,123	(15%) 299	(30%) 621
樹幹 注射	5,900	1,604	868	221	515
地面 藥劑	410	111	84	8	19
肥料  주기	400	102	63	12	27
被害木 伐採	720	163	77	26	60
天敵 放飼	450	63	31	32	

## □ 推進方針

- 主要自然景觀保存地域對象綜合防除로 早期回復促進
- 早期豫察 適期防除로 防除效果提高 및 被害擴散沮止
- 蘇生不可能한 被害地 伐採後 經濟樹로 對替造林

## □ 效 果

山林資源保護로 國土保存

# 自然 休養林 造成

## □ 必 要 性

- 國民 保健休養과 情緒涵養을 爲한 山林內 休息空間 提供
- 自然의 고마움을 皮膚로 느끼게 함으로서 숲에 對한 國民의 認識提高

## □ 事 業 計 劃

( 單位 : 百萬元 )

事業場	施行機關	面 積	事業費	財 源 別		
				國 費	道 費	郡 費
計	3個所	1,092 Ha	929	357	356	216
繼續事業	박달재	堤川郡	170	164	32	66
	壯龍山	沃川郡	156	300	-	150
新規事業	烏嶺山	道有林事業所	766	465	325	140

## □ 推 進 方 針

- 山林의 多目的 經營의 一環으로 推進
- 建築施設은 最大한 止揚하고 自然休養의 便益施設에 重點
- 設計 및 施設 工事의 早期着手 , 早期完工
- 自然景觀의 保全 , 山林毀損의 最小化 原則으로 造成

## □ 期 待 效 果

國民保健 休息空間 提供 및 情緒涵養

# 산물防止對策

## □ 現 況

無電機	動力펌프	動力畧	鎮火道具	鎮 火 隊		
				特 別	邑 面	里 洞
343 臺	36 "	128 "	20,083點	14 個隊 1,198 名	116 " 3,443 名	2,615 " 73,271 名

※ '91 春期 發生 : 11 件 21.8 ha ( 全國 : 139 件, 429 ha )

- 農村 人力 老齡化로 人力 動員 鎮火에 限界性 擡頭
- 山林이 鬱蒼하고 地被物 蓄積으로 산물大型化 趨勢

## □ 事業 計劃

( 單位 : 百萬元 )

細部事業別	事業量	事 業 費			
		計	國 費	道 費	市郡費
計		967	(1%) 10	(30) 298	(69) 659
監視員確保	500 名	772		238	534
動力 펌프	29 臺	131	7	40	84
監視 哨所	32 棟	64	3	20	41

## □ 推 進 方 針

- 全山林 行政力 動員 監視, 豫防, 鎮火 體制 確立
- 對民 弘報 強化로 住民 산물防止 共感帶 造成
- 地域內 有關機關, 團體 등 共助 鎮火 體制 維持
- 機動 裝備 確保로 初期 鎮火 動員體制 確立

## □ 效 果

山林 被害 最少化로 山林資源 保護

# 林業試驗場運營

## □ 現 況

- 土地面積 : 98,067 m<sup>2</sup> ( 29,665 坪 )
  - 養苗圃地 ( 68,809 )
  - 試驗圃地 ( 2,083 )
  - 樹木園 ( 7,871 )
  - 其 他 ( 19,304 )
- 林 野 ( 試驗林 ) : 574 ha

## □ '92 事業計劃

( 單位 : 百萬圓 )

事 業 名	事 業 量	事 業 費		
		計	國 費	道 費
計		330	68	262
試 驗 事 業	21 題目	32	18	14
솔잎혹파리天敵飼育	900 萬首	85	31	54
豫察調查事業	61個所 111回	22	17	5
優良種苗生產	255 千本	51	-	51
林業技術普及	1,050 名	15	-	15
種苗生產基盤造成	63 ha. 52本	8	2	6
展示林造成管理	273.4 ha	117	-	117

## □ 推進方針

- 郷土有望樹種 試驗研究 開發
- 短期 山林所得作目 開發 普及
- 林業技術 普及 및 優良健苗 生產 指導

# 治山事業所運營

## □ 現 況

事業名	計 劃 ( '88 ~ '97 )	既 施 工 ( '88 ~ '91 )	'92 計 劃	'93以後計劃
豫防山地砂防	155 ha	62	4	89
野溪砂防	290 km	58	15	217
砂防堰	90 個所	23	8	59

## □ 事業計劃

( 單位 : 百萬圓 )

事業名	事業量	事業費	財 源 別		
			國 費	道 費	市郡費
計		1,296	(70%) 907	(20%) 255	(10%) 134
豫防砂防	4 ha	96	67	29	-
野溪砂防	15 km	891	624	133	134
砂防堰	8 個所	303	212	91	-
砂防地追肥	20 ha	6	4	2	-

## □ 推 進 方 針

- 地域完決原則으로 系統砂防實施
- 緻密한 設計로 完璧한 施工
- 持續的 事後管理로 成果度 提高

## □ 期 待 效 果

荒廢山地와 連繫復舊로 災害豫防

# 道有林事業所運營

## □ 道有林現況

面積	行政財產 (20,383 ha)				雜種財產 (818 ha)		
	槐山	中原	堤川	丹陽	清州	忠州	報恩
ha 21,201	11,077	2,617	6,374	315	85	136	597

※ 分收國有林 : 10,860ha (槐山 2,770 堤川郡 6,863 丹陽 1,227 )

## □ 事業計劃

(單位 : 百萬圓)

事業名	事業量	事業費	財源別		
			國費	道費	自擔
計		958	350	608	
林木賣却	6,022 m <sup>2</sup>	150	-	150	
林野買入	20 ha	133	-	133	
林道施設	2 Km	73	-	73	
休養林造成	1 個所	500	350	150	
造林事業計 4種		102	-	102	

## □ 推進方針

- 私有林買收擴大로 道有財產 増殖
- 經濟樹種開發로 所得増大寄與
- 道有立木 保續生産으로 恒久的歳入増大 圖謀

## □ 期待效果

- 合理的인 道有林經營 財産増殖 歳入増大 圖謀
- 經濟林造成으로 山地의 資源化