

'94 상 반 기

주요업무추진상황

지방공사 총주 의 료 원
충청북도

목 차

I. 기본 현황	266
1. 연 혁	266
2. 기구 및 자산	267
3. 정 · 현 원	268
II. '94 시책추진방향	269
III. '94 상반기 주요업무 추진상황 ('94 계획과 6월말까지의 실적)	270
1. 병원 사업 실적	270
□ 총 괄	270
□ 환자진료실적	271
□ 의업수입실적	272
□ 의업외수입실적	273
2. 현 안 사 업	275
IV. 건 의	279

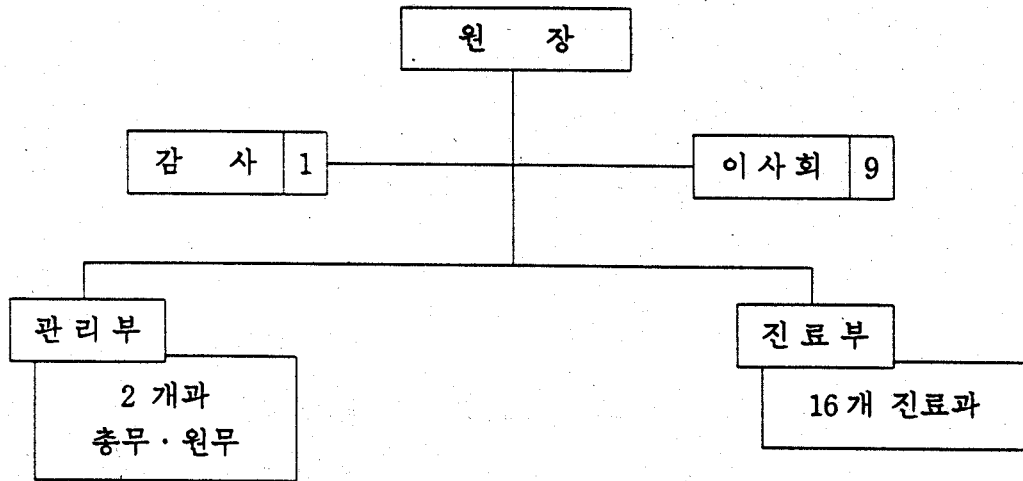
I. 기 본 현 황

1. 연 령

- | | | |
|-------|-------|---------------------|
| 1937. | 5. 16 | 도립청주병원 충주분원으로 설립 개원 |
| 1940. | 4. 1 | 도립 충주의원으로 승격 |
| 1952. | 4. 1 | 도립 충주병원으로 승격 |
| 1983. | 7. 1 | 지방공사 충청북도충주의료원으로 전환 |
| 1987. | 2. 28 | 종합병원 개원 |
| 1993. | 10. 5 | 진폐환자 수용 의료기관 지정 |

2. 기구 및 자산

○ 기 구



○ 자 산

[[[대 지	15,164	m ² (4,587 평)]]]	병원건물	: 7,608.02 m ²	(2,301.4 평)	
	건 평	8,750.97	m ² (2,647 평)		사 택	: 845.06 m ²	(16 평형 4 동)	(31 평형 6 동)
	의료장비	810	종		아 파트	: 전용면적(297.89 m ²)	(13 평 ~ 18 평형 7 동)	

※ 병상수 : 120 병상

3. 정 · 현 원

구분 직종	정 원	현 원	과부족	비 고
합 계	121	115	△ 6	
의 사	14	12	△ 2	<ul style="list-style-type: none"> ◦ 전문 의 — 5명 ◦ 공보의(전문의) — 3명
사 무 직	17	15	△ 2	<ul style="list-style-type: none"> ◦ 일반 의 — 1명 ◦ 장 학 의 — 1명
약 무 직	3	2	△ 1	<ul style="list-style-type: none"> ◦ 인 턴 — 2명
간 호 직	42	38	△ 4	계 12명
보 건 직	14	13	△ 1	
기 능 직	31	31	-	간호조무사 11명
일 용 직		4	4	

II. '94 시책추진방향

○ 의료시설장비의 확충 및 보강

- 의료원 발전 중장기 계획추진 -

○ 진료서비스개선으로 공공의료기능강화

- 양질의 의료시혜 · 쾌적한 의료환경조성 -

○ 특화사업의 병행추진으로 수익증대

- 진폐환자 지정병원 · 건강관리센터 · 장의식장운영 -

○ 합리경영으로 자립도 제고

- 원가절감 · 재산성 확보 · 경영 자립 실현 -

주민편의증진과 의료수요충족

III. '94 상반기 주요업무추진상황

('94 계획과 6 월말까지의 실적)

1. 병원사업실적

□ 총괄

(단위 : 명, 천원)

구분		'94 계획		실적		대비 (%)	
		환자수	수입액	환자수	수입액	환자수	수입액
합계		138,092	3,898,232	69,687	1,787,451	50.5	45.9
의업수입	소계	138,092	3,779,012	69,687	1,707,470	50.5	45.2
	입원	56,102	2,350,041	27,437	1,086,244	48.9	46.2
	외래	81,990	1,428,971	42,250	621,226	51.5	43.5
의업외수입		-	119,220	-	79,981	-	67.1

□ 환자진료실적

(단위 : 명)

구분	'94 계 획			실 적			대 비 (%)		
	입 원	외 래	계	입 원	외 래	계	입원	외래	계
계	56,102	81,990	138,092	27,437	42,250	69,687	48.9	51.5	50.5
일 반	1,205	3,870	5,075	232	1,883	2,115	19.3	48.7	41.7
보 험	19,491	49,590	69,081	9,179	27,380	36,559	47.1	55.2	52.9
보 호	10,220	27,660	37,880	4,453	6,617	11,070	43.6	23.9	29.2
기 타	25,186	870	26,056	13,573	6,370	19,943	53.9	732.2	76.5

□ 의업수입실적

(단위 : 천원)

구분	'94 계 획			실 적			대 비 (%)		
	입 원	의 래	계	입 원	의 래	계	입원	의래	계
계	2,350,041	1,428,971	3,779,012	1,086,244	621,226	1,707,470	46.2	43.5	45.2
일 반	65,989	77,556	143,545	18,200	45,260	63,460	27.6	58.4	44.2
보 험	928,617	828,530	1,757,147	429,833	403,457	833,290	46.3	48.7	47.4
보 호	414,003	375,339	789,342	146,986	111,636	258,622	35.5	29.7	32.8
(산재 자보) 기 타	696,225	18,846	715,071	347,385	17,167	364,552	49.9	91.1	51.0
기 타 의 업 수 입	245,207	128,700	373,907	143,840	43,706	187,546	58.7	34.0	50.2

□ 의업의 수입실적

(단위 : 천원)

구 분	'94 계 획	실 적	대 비 (%)	비 고
계	119,220	79,981	67.1	
이 자 수 입	10,000	75	0.1	
의 업 부 산 물	0	0	0	
임 대 수 입	10,000	9,220	92.2	
보 조 금	0	0	0	
기 타	99,220	70,686	71.2	식당사용료 장의사업 구급차 동 수입

○ 진폐환자 진료실적 및 수입

(단위 : 명, 천원)

구 분	'94 계 획		실 적		대 비 (%)	
	환자수	수입액	환자수	수입액	환자수	수입액
계	21,990	585,423	13,667	429,115	62.2	73.3
입 원	21,900	584,073	13,655	424,458	62.4	72.7
외 래	90	1,350	12	4,657	13.3	345.0

○ 장의식장 운영 수입

(단위 : 천원)

구 분	'94 계 획		실 적		대 비 (%)	
	건 수	수입액	건 수	수입액	건 수	수입액
계	240	93,920	106	69,223	44.2	73.7
장 의 수입	240	62,720	106	49,782	44.2	79.4
시설사용료	240	31,200	106	19,441	41.2	62.3

2. 현 안 사 업

(1) 전자식 자동전화기 설치공사

- 사업의 필요성
 - 수용량 절대 부족 (현 수동식 교환대 50 회선)
 - 노후화로 교화감 불량
 - 근무시간외 각실(과)간 불통
- 사업 개요
 - 전자식 자동전화 200 회선 설비
 - 사업비 20 백만원 기확보(도비보조)
- 기대 효과
 - 각실별 교화가능
 - 인력절감
- 투자 계획

(단위 : 백만원)

사업명	사업량	사업비				비고
		계	국비	도비	기타	
계	1 식	20	-	20	-	
전자식 자동전화기 설치공사	1 식	20	-	20	-	

(2) 간호사 호출기 설치공사

○ 사업의 필요성

- 진폐환자 병동 간호사 응급호출불가
- 호출기 미설치로 집단항의 및 전원희망

○ 사업 개요

- 침상용 호출기 81개 설치
- 호출벨, 비상램프, 대화형식 호출기
- 사업비 30 백만원 기확보 (도비보조)

○ 기대 효과

- 응급 진폐환자 신속처치 가능
- 진폐환자의 안도분위기 조성으로 동요해소

○ 투자 계획

(단위 : 백만원)

사업명	사업량	사업비				비고
		계	국비	도비	기타	
계	81개	30	-	30	-	
간호사 호출기 설치공사	81개	30	-	30	-	

(3) 본관건물 대보수 공사

○ 사업의 필요성

- 본관건물 노후로 천정 및 벽면 누수('80년도 신축)
- 강우시 누수로 입원환자에게 불편

○ 사업 개요

- 본관 지하 및 2, 3층 대수리 400 평
- 사업비 40 백만원 기확보(도비보조)

○ 기대 효과

- 입원환자 불편해소
- 병원 이미지 제고

○ 투자 계획

(단위 : 백만원)

사업명	사업량	사업비				비고
		계	국비	도비	기타	
계	400 평	40	-	40	-	
본관건물 대보수공사	400 평	40	-	40	-	

(4) 정밀진단용 필수의료장비 및 노후자동차 교체

- 사업의 필요성
 - 건강관리의 관심도 점증
 - 필수정기 검진 대상업체 증가
 - 진단용 장비의 노후로 사업 추진 애로
 - 환자 후송시 위험
- 사업 개요
 - 자동혈구계산기 외 1종 구입
 - 사업비 70 백만원 기확보·구급차 13 백만원 집행
- 기대 효과
 - 최신 의료장비 확보로 신뢰도 제고
 - 경영력 및 경쟁력 확보
- 투자 계획

(단위 : 백만원)

사업명	사업량	사업비				비고
		계	국비	도비	기타	
계	2	83	-	83		
자동혈구계산기	1	70	-	70	• 노후로 사용불가	
구급차	1	13	-	13	• '94. 3. 집행	

IV. 건 의

1. 의료시설 장비의 노후로 유능한 민간병원과의 경쟁력 상실에 따른 경쟁력 및 경영력 확보를 위해 정밀진단용 필수 의료장비 지원건의

□ 정밀 진단용 필수 의료장비

• 초음파 영상진단기	1 대	70 백만원
• 원 심 분 리 기	2 대	20 백만원
• 전 신 마 취 기	1 대	50 백만원
• X-Ray 촬영기 (500 mA)	1 대	70 백만원
	소계	210 백만원

2. '93년도 의료보호환자 진료비 차액 98 백만원

3. 의업수입 감소로 발생된 '93년도 손실액 174 백만원등

합 계 482 백만원