



2022. 11.

2022년도 주요업무 추진상황

(재)충청북도기업진흥원

목 차

I. 일반현황	1
1. 설립근거 및 주요기능	1
2. 연혁 및 조직	2
3. 재산 및 시설현황	3
4. 2022년도 예산현황	5
II. 미션과 '22년 전략목표 추진계획	6
III. 전략목표별 추진상황	7
1. 지속가능 경영을 위한 맞춤형 기업지원 강화	7
2. 일자리지원 네트워크 활성화 및 소상공인 경쟁력 강화	15
3. 청년 일자리시장 기회 확대 및 청년활동 활성화	19
4. 지속성장 및 책임경영체계 강화	23

※ 붙임 : 2022년도 예산집행 현황

I. 일반현황

▶ (재)충청북도기업진흥원은

- 도내 중소기업의 경영여건 개선 및 경쟁력 강화를 위해
- 중소기업지원 및 유관기관을 한 곳에 입주시켜
- 자금·판로·기술·정보 등 중소기업의 애로사항을 종합적으로 해결해 줄 수 있도록
- 충청북도와 중소벤처기업부가 공동출연(청사건립비 130억원)하여 설립한 재단법인임

1 설립근거 및 주요기능

□ 재단법인 설립근거

- 지역중소기업 육성 및 혁신촉진 등에 관한 법률 시행령 제20조
- 민법 제32조에 의한 재단법인
- 재단법인 충청북도기업진흥원 조례

□ 주요기능

- 중소기업의 애로사항 상담 및 해결
- 중소기업육성자금 지원(충청북도)
- 중소기업 생산제품의 전시·홍보 등 판로지원
- 각종 산업·금융·경영·산업기술·인력정보 등의 제공
- 충북기업애로지원센터 운영(충청북도)
- 충북일자리지원센터 운영(충청북도)
- 충북마을기업 육성(행정안전부, 충청북도)
- 충북청년희망센터 운영(충청북도)
- 충북소상공인지원센터 운영(충청북도)

2 연혁 및 조직

□ 연 혁

- 충청북도중소기업종합지원센터 설립 1997. 9. 4
- 청사준공 2000. 12. 31
- 개 원 식 2001. 2. 16
- 충북농공단지협의회 사무국 설치 2005. 2. 22
- 기업사랑농촌사랑운동본부 사무국 설치 2006. 4. 11
- 충북기업애로지원센터 운영 2007. 2. 8
- 중소기업제품전시판매장 도청점 개점 2007. 7. 2
- 충북일자리지원센터 운영 2012. 6. 1
- 기관명칭 변경(충청북도지방기업진흥원) 2014. 12. 15
- 기관명칭 변경(충청북도기업진흥원) 2017. 3. 20
- 충북청년희망센터 개소 2019. 9. 9
- 충북소상공인지원센터 개소 2021. 7. 14

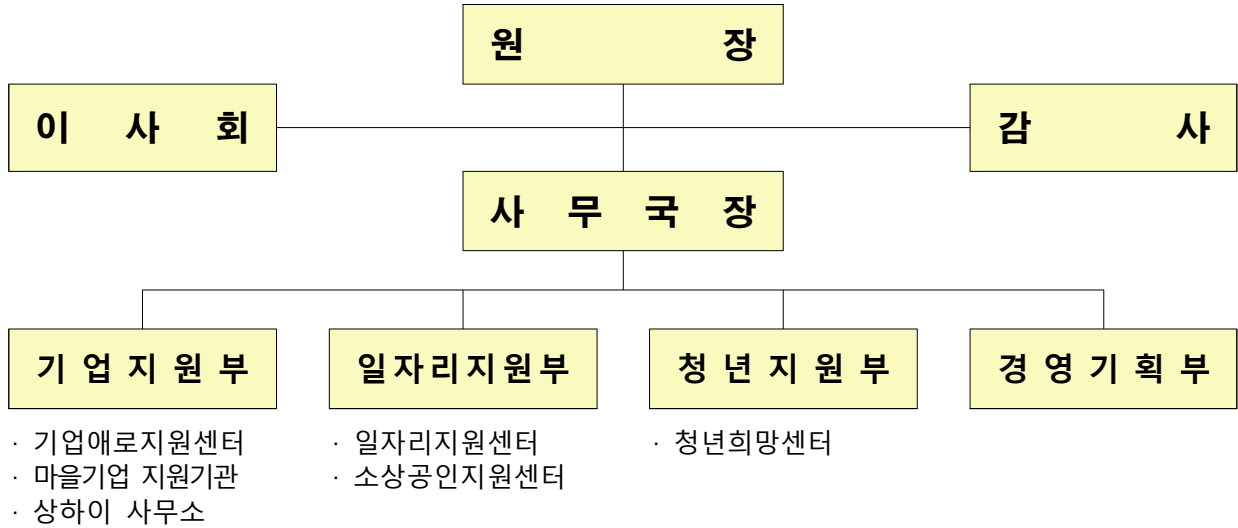
□ 청사현황

- 위 치 : 청주시 흥덕구 풍산로 50(가경동)
- 규 모 : 부지 6,686㎡, 지하2층 지상6층(연면적 10,043㎡)
- 공사기간 : 1998. 11월 ~ 2000. 12월(26개월)
- 사 업 비 : 130억원(국비 50억원, 도비 80억원)

□ 조 직

- 이사회(이사 9, 감사 1)
 - 이 사 장 : 충청북도 경제부지사
 - 대 표 이 사 : 원장
 - 이사(당연직) : 충청북도 경제통상국장 등 7명
 - 감 사 : 공인회계사 김창섭

○ 기 구 : 1사무국 4부



○ 정/현원 : 40명/77명

- 정 규 직

구 분	계	원장	사무국장	3-4급	5급	6급	상근직	무기 계약직
인원(명)	40/39	1/1	1/1	4/4	11/11	18/17	2/2	3/3

- 정 원 외(파견공무원 및 공모·수탁 전담인력 등)

구 분	계	계약직	공무원
인원(명)	38	37	1

3 재산 및 시설현황

□ 재 산

구 분	계	고정자산		유동자산	
		토 지	건물·비품	운영자금	보증금
금 액	260억원	81억원	97억원	27억원	55억원

□ 시설현황

구 분		기 관 · 시 설 명
입 주 기 관	지하 1층	- 법무사 김한민사무소
	1층	- 기업진흥원(일자리지원부) - 농협은행 가경동지점, 대한주택관리사협회 충북도회
	2층	- 기업진흥원(경영기획부, 기업지원부, 소상공인지원센터)
	3층	- 기업진흥원(청년지원부) - 한국장애인고용공단 충북지사 - 한울국제특허법률사무소, 공인노무사 성기정사무소
	4층	- 중소기업진흥공단 충북지역본부 - 충북신용보증재단(재기지원부) - 한국에너지공단 세종충북지역본부
	5층	- 중소기업중앙회 충북지역본부 - 한국무역협회 충북지역본부 - 충북신용보증재단(보증지원부)
부대 시설	2층	- 중소기업연수관 : 대회의실(266석)
	지하 1층	- 중소기업연수관 : 성장실(100석), 창조실(60석) 상설채용관(25석)

4 2022년도 예산현황

□ 예산총액

(단위 : 천원)

계	사업예산	자본예산
45,620,099	37,177,710	8,442,389

□ 상세내역

(단위 : 천원)

수 입			지 출		
과 목	예산액		과 목	예산액	
총 계	45,620,099		총 계	45,620,099	
계	37,177,710		계	37,177,710	
영 업 수 익	36,684,394		영 업 비 용	37,129,899	
자 체 사 업 수 익	1,546,000		인 건 비	1,402,032	
사업운영수익	1,546,000		경 비	1,316,327	
대 행 사 업 수 익	34,310,345		복 리 후 생 비	359,483	
위탁사업수익	34,310,345		일 반 운 영 비	386,099	
기 타 영 업 수 익	828,049		공 공 요 금 등	441,295	
시설사용료수익	50,071		수 선 유 지 비	129,450	
시설임대수익	259,483		성 과 급	101,195	
기타영업수익	518,495		중 소 기 업 지 원 사 업 비	34,310,345	
영 업 외 수 익	493,316		기 업 애 로 지 원	1,506,884	
이 자 수 익	98,325		국 내 판 로 지 원	517,500	
예금이자수익	73,325		통 상 지 원	4,069,324	
기타이자수익	25,000		일 자 리 지 원	4,153,804	
기 타 영 업 외 수 익	394,991		청 년 지 원	24,033,614	
기타영업외수익	391,282		반 환 준 비 금	29,219	
자본예산전입금	3,709		예 비 비	47,811	
			인 건 비 예 비 비	6,491	
			사 업 예 비 비	41,320	
계	8,442,389		계	8,442,389	
비 유 동 부 채 수 입	6,132,880		유 형 자 산	337,500	
임 대 보 증 금	6,132,880		시 설 비	314,000	
자 본 잉 여 금 수 입	2,309,509		자 산 취 득 비	23,500	
이 월 금	2,309,509		비 유 동 부 채 상 환	6,132,880	
사업예산 전입금	-		보 증 금 반 환 준 비 금	6,132,880	
자본예산 이월금	2,309,509		전 출 금	3,709	
			사 업 예 산 전 출 금	3,709	
			예 비 비	1,968,300	
			예 비 비	1,968,300	

Ⅱ. 미션과 '22년 전략목표 추진계획

미션	중소기업 성장을 통한 도민 복지 및 지역발전 선도		
비전	일등 충북경제 실현과 좋은 일자리 창출의 허브		
핵심 가치	전문역량	상생협력	도전혁신



- 4대 전략 12개 이행과제 -

전 략	지속가능 경영을 위한 맞춤형 기업지원 강화	일자리지원 네트워크 활성화 및 소상공인 경쟁력 강화	청년 일자리시장 기회 확대 및 청년활동 활성화	지속 성장 및 책임경영체계 강화
이 행 과 제	<ol style="list-style-type: none"> ① 중소기업 육성자금 적기 지원 ② 현장 밀착형 기업지원 ③ 중소기업 국내 판로 지원 ④ 중소기업 해외 마케팅 지원 강화 	<ol style="list-style-type: none"> ① 계층별 취업역량 강화 및 고용서비스 제공 ② 고용환경 개선으로 일자리 창출 기반 확대 ③ 충북소상공인지원센터 운영 활성화 	<ol style="list-style-type: none"> ① 청년 맞춤형 일자리 양성으로 고용유지 강화 ② 청년 취·창업 활성화 지원체계 확립 ③ 촘촘한 전달체계와 청년정책 거버넌스의 내실화 	<ol style="list-style-type: none"> ① 지속가능 경영체계 구축 ② 사회적 신뢰기반 강화

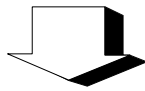
Ⅲ. 전략목표별 추진상황

전략목표 1

지속가능 경영을 위한 맞춤형 기업지원 강화

여 건

- 코로나19 백신의 보급·접종이 지속적으로 확대되고 경기부양책이 효과를 발휘, 세계경제는 완전한 회복세를 보일 전망이나 선진국과 신흥국 간 회복속도의 불균형, 인플레이션 가능성, 미중 갈등 등의 영향으로 세계경제 성장률은 4.6% 전망
 - 국내경제는 수출과 설비투자의 증가세가 유지되고 백신접종 확대, 정부정책 지원 등으로 민간소비의 회복세가 강화되나 3.0%로 전년도에 비해 성장률은 둔화될 전망
 - 중소기업의 경영안정과 대내외 환경변화에 능동적으로 대응하기 위해 중소기업육성자금 적기지원과 현장·고객 중심 밀착형 사업발굴 필요
- ➔ 기업의 지속가능경영을 위한 맞춤형 밀착지원으로 경쟁력강화



이 행 과 제

- 1 중소기업육성자금 적기지원
- 2 현장밀착형 기업지원
- 3 중소기업 국내판로지원
- 4 중소기업 해외마케팅 지원강화

1 중소기업육성자금 적기지원

□ 중소기업육성자금 지원

○ 용자추천 : 1,012업체 4,120억원(지원규모 : 4,020억원)

○ 자금별 세부지원계획

(단위 : 억원)

구 분	지 원 규 모	지 원 조 건			비 고
		한도	대출금리	상환조건	
창업 및 경쟁력 강화자금	1,000	10	분기별 변동금리	8년 (3년거치 5년)	시군 매칭 (협조)
경영안정지원자금	2,000	5	1.8% 금리지원 (은행자율금리 1.8%차감)	2년 일시	
고용창출기업 특별지원자금	150	5	1.8% 금리지원 (은행자율금리 1.8%차감)	2년 일시	(협조)
영세기업일자리안정 특별자금	300	3	1.8% 금리지원 (은행자율금리 1.8%차감)	2년 일시	
벤처·지식산업 지원자금	150	시설 5 운전 2	1.8%(고정)	2년거치 3년 2년 일시	도자체 (기금)
청년창업지원자금	20	1	1.8%(고정)	5년 (1년거치 4년)	
특별경영안정 지원자금	380	3	1.8%(고정)	2년 일시	
매출감소기업 특별자금 ^{주1)}	2	0.5	1.8%(고정)	2년 일시	
우크라이나 사태 관련 특별경영안정자금 ^{주2)}	18	3	1.8%(고정)	2년 일시	

주1) 지원대상 : 도내 손실보상 대상업체(소기업), 도·소매업, 숙박·음식업, 여행업, 예술·여가 관련
업종 중 '19년 대비 매출감소 기업

주2) 지원대상 : 도내 사업장을 둔 중소기업 중 우크라이나 사태 관련 피해 기업

□ 자금지원 홍보 및 사후관리 (자체 6.8백만원)

○ 자금지원 안내 책자 제작, 배포 : 1,000부

○ 대출실행기업 현지확인 및 컨설팅 : 85업체 *11~12월 지속

- 현지확인(기업현황, 자금별 적정사용여부), 자금관련 컨설팅

- 방 법 : 기업애로현장지원반 연계, 필요시 개별방문

○ 자금지원 만족도, 개선건의·애로사항 등 설문조사 : 1회(12월)

2 현장밀착형 기업지원

□ 기업현장방문 및 지원사항 발굴 (157백만원 : 도비 82, 국비 75)

- 현장지원반 운영을 통한 건의사항 발굴 : 287업체
- 권역별 순회상담회 운영 : 8회

□ 기업인 예우시책 추진 (64.5백만원 : 도비 59, 중기중앙회 4.5, 상공회의소 1)

- 제16회 기업인의 날 개최 : 10.28
 - 충청북도 우수장수기업 선정 · 시상
 - 중소기업 대상 및 자랑스러운 충북기업인 선정 · 시상

□ 중소기업 경영상담 지원강화 (도비 144백만원)

- 중소기업 경영자문상담회 : 2회 40건(1차 7.6 / 2차 10.12)
- 기업 애로 자문 서비스 : 23건
- 중소기업 경영개선컨설팅 : 5업체(6~10월)
- 메인비즈 인증획득 지원 : 20업체(4~11월)
- 중소기업 파견 기술지원단 운영 : 10업체(7~11월)
- 중소기업 온라인 홍보관 운영 : 30업체(8월~11월) 신규
- 공공조달시장진출 경쟁력 강화 지원 : 15업체(6~11월)
- 중소기업 공모사업 전문컨설팅 지원 : 13업체(4~11월)

□ 글로벌장소기업 육성사업 (도비 550백만원)

- 지원규모 : 36업체 ('19 : 8업체, '20 : 8업체, '21 : 11업체, '22 : 9업체)
- 지원내용 : 해외마케팅, 연구개발 과제, 지역자율프로그램 지원(6~12월)

□ 기업지원정보 서비스 제공 (도비 44백만원)

- 지원시책안내서 제작·배포(중소기업 이렇게 도와드립니다) : 3,000부
- 온라인 기업지원정보시스템 운영 및 맞춤형 입찰정보 제공
 - 기업정보제공 3,525건, 맞춤형 입찰정보 낙찰실적 468건 1,645억원
- 공동인증서 발급서비스(한국전자인증 대행) : 225건

□ 마을기업 육성사업 지원 (도비 376백만원)

- 마을기업 발굴·육성 : 6업체(신규2, 재지정2, 우수1, 모두爰1)
 - ※ '22년 우수·모두爰 마을기업 행안부 지정 각 1업체
- 맞춤형 교육지원 및 설명회 개최
 - 온라인 교육사이트 운영 : 입문 / 기초 / 심화 / 전문
 - 마을기업 육성사업 시행지침 및 e나라도움 교육 : 6업체
 - 역량강화 프로그램 교류회(1회) 및 교육(2회)
 - 청년 마을기업 발굴 설명회 : 4회
 - 맞춤형 컨설팅 : 584건
 - 전문 경영 컨설팅(10업체) 및 업종별 멘토단 운영(3회)
- 판로 및 홍보지원
 - 마케팅 역량강화 지원 : 5업체
 - 상품 패키지 레벨업(level-up) 지원 : 6업체
 - 아웃박스 제작 지원 : 6업체
 - 제4회 사회적경제 박람회 참가지원 : 3업체
 - 추석맞이 한마당 행사 개최 : 17업체
 - 온라인 판로지원(우체국 쇼핑) : 16업체
 - 사회적경제기업 라이브 커머스 : 6업체 ※자활기업, 사회적기업과 협업 추진
 - 제품카탈로그 제작 지원(2회) 및 쇼핑백 등 지원(49업체)
- 마을기업 제품 홍보지원 (도비 20백만원)
 - 브랜드(CI, BI) 개발 및 리뉴얼 지원 : 6업체

3 중소기업 국내판로지원

대·중소기업 구매상담회 개최 (도비 120백만원)

- 2회 157업체(온라인 99업체, 7.19~7.20 / 괴산유기농엑스포 58업체, 10.12)
- 대·중소기업간 온라인(화상) 및 대면 구매상담회

중소기업 전시박람회 참가 지원 (도비 112.5백만원)

- 32업체 81,821천원 / 업종별 전문전시회 참가, 부스비 지원

여성기업 경쟁력 강화 지원 (도비 50백만원)

- 15업체 / 홍보물 제작 등 여성기업 국내마케팅 지원(7월~12월)

청주시 해외규격인증 획득 지원 (시비 75백만원)

- 14업체 / 업체별 5,000천원 한도 해외규격인증 획득비 지원(3월~12월)

중소기업 온라인 마케팅 활성화 지원 (도비 160백만원)

- 34업체 / 온라인몰(오픈마켓, 소셜커머스 등) 입점 지원

충청북도 중소기업제품 전시판매장 운영 (자체 9백만원)

- 입점규모 : 도청 서관 1층 내 81업체 581 품목
- 주요내용 : 전시, 홍보 및 판매, 명절특판행사 등
- 판매실적 : 303,284천원(월 평균 30,428천원) *10.16 기준

4 중소기업 해외마케팅 지원강화

□ 수요자중심 해외마케팅 및 바이어 발굴지원

- 2020 국제 화장품 박람회 참가 지원 (도비 26.5백만원)
 - 4.28~5.1 / 7업체 / 이탈리아 볼로냐 / 부스비 및 장치비 등 지원
- 홍콩 가정용품박람회 참가 (도비 20백만원)
 - 5.18~5.19 / 10업체 / 온라인 화상상담회 참가비 지원
- 필리핀 마닐라 건축전시회 참가 **신규** (도비 65백만원)
 - 11.3~11.6 / 8업체 / 필리핀 마닐라 / 부스비 및 장치비 등 지원
- 농식품 해외마케팅 지원 (도비 1,180백만원)
 - 농식품 수출 자생력 강화지원 (도비 160백만원)
 - 해외지사화, 통관, 검역비 및 해외인증비용 지원 : 26업체
 - 해외국제식품박람회 참가지원 (도비 60백만원)
 - 5.24~5.28 / 6업체 / 태국 / 부스비 및 물류비 등 지원
 - 해외바이어 초청 충북 농식품 수출상담회 (도비 170백만원)
 - 11.3 / 그랜드플라자 청주호텔 / 바이어 50명, 충북 60업체 참가
 - 농식품 해외안테나숍 운영 (도비 160백만원)
 - 2개소(베트남, 중국) / 농식품 전용 안테나숍 운영(8월~12월)
 - 충북 농식품 무역사절단 **신규** (도비 150백만원)
 - 6.13~6.24 / 10업체 / 쿠알라룸푸르(말레이시아), 자카르타(인도네시아)
 - 9.20~9.22 / 7업체 / 시드니(호주), 오클랜드(뉴질랜드)
 - 농식품 글로벌 꾸러미 지원 온라인 수출 상담회 (도비 200백만원)
 - 3회 32업체 / 독일, 베트남, 미국
 - 인도네시아(11월 중, 10업체) / 농식품 런칭쇼 및 비대면 수출상담회 개최
 - 충북 김치 수출 세계화 지원 (도비 100백만원)
 - 2회 33업체 / 서유럽(네덜란드, 독일), 오세아니아(호주)
 - 김치 홍보판촉전, 김치 버무림 행사 개최 등

- 충북 농식품 해외 상설판매장 운영 **신규** (도비 100백만원)
 - 6~10월 / 미국 라스베이거스 / 농식품 상설판매장 운영, 홍보 판촉행사 개최 등
- 충북 우수 수출 농식품 가이드북 제작 **신규** (도비 70백만원)
 - 103업체 / 국문, 영문, 중문 종합가이드북 및 E-book제작
- 농식품 기업 해외시장 진출 전략 웨비나 **신규** (도비 10백만원)
 - 50업체 / 2회 / 해외마케팅 기법, 해외시장 동향 및 진출전략 등 교육

○ 중국 상하이 충청북도 사무소 운영 (도비 452백만원)

- 바이어 지속 발굴·관리 등 중국시장 진출 기반구축
- 중국 마트 입점 추진 등 수출 진흥 및 투자유치

○ 수출유망상품 해외판촉전 개최 (도비 180백만원)

- 홍보판촉전 : 홍콩, 인도, 인도네시아, 말레이시아
(4개국 126업체 362품목) *싱가포르, 필리핀(11월 예정)

○ 해외바이어초청 무역상담회 개최 (도비 620백만원)

- 상·하반기 해외바이어초청 종합무역상담회 개최 : 8.11 / 11.8
- 오송화장품엑스포 무역상담회 개최 : 10.4~7 / 10.20
- 괴산유기농엑스포 무역상담회 개최 : 10.4(1차) / 10.11(2차) **신규**

○ 충북 소비재 전략사절단(사이버) 추진 **신규** (도비 404백만원)

- 16업체, 서남아 : 3.14~3.17(벵갈루루), 3.21~3.25(콜카타)
- 14업체, CIS : 4.4~4.8(울란바토르), 4.11~4.15(알마티)
- 15업체, 중남미 : 4.18~4.22(리마), 4.25~4.29(보고타)
- 16업체, 중동 : 5.9~5.13(이스탄불), 5.16~5.20(암만)
- 16업체, 유럽 : 5.16~5.20(소피아), 5.23~5.27(부쿠레슈티)
- 9업체, 미국 : 6.7~6.11(디트로이트, 뉴욕, 달라스)
- 14업체, 아프리카 : 6.7~6.24(아비장, 다레살람, 요하네스버그)
- 14업체, 중국 : 9.1~9.7(베이징), 9.26~9.30(상하이)

- 알리바바 온라인 플랫폼 입점 지원 (도비 100백만원)
 - 20업체 / 제품 상세페이지 제작 및 알리바바닷컴 입점지원
- K-의료기기 국내·외 학회 및 박람회 참가지원 **신규** (도비 150백만원)
 - 4업체 / 국내·외 의료기기 학회 개별참가 부스비 등 지원(6~11월)
 - 8업체 / 8.31~9.2 / 싱가포르 / 부스비, 장치비, 운송비 등 지원
- 충북-야마나시현 자매결연 30주년 기념행사 **신규** (도비 20백만원)
 - 10.11~12 / 합의서 체결, 기념식, 홍보부스 운영, 산업시찰 등

□ 내수기업의 수출기업화 지원

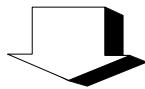
- 수출기업 외국어통번역 지원 (도비 150백만원)
 - 통번역 소요비용의 80% 지원, 연간 2,000천원 이내 지원
 - 50업체 87건(번역 78건, 통역 9건)
- 국제특송 해외물류비 지원 (도비 160백만원)
 - 해외물류비용의 50%, 연간 5,000천원 이내 지원
 - 143업체 3,557건 / 해외물류비의 50% 지원
- 충북무역통상진흥 시책설명회 개최 (도비 23백만원)
 - 135업체 / 3.11 / 도, 수출유관기관 및 수출기업 관계자 등
· 화상회의시스템(ZOOM) 활용, 온라인 설명회 개최
- 수출유망품목 공동마케팅 지원 (도비 100백만원)
 - 10업체 / 베트남 / 시장조사, 전시 홍보관 설치 및 운영, 수출상담 등(6~12월)
- 수출마케팅 서비스 참가비 지원 **신규** (도비 300백만원)
 - 51업체 / 해외지사화, 해외시장조사, 해외 비즈니스 출장 등
- 공적개발원조 전주기 추진체계 구축사업 **신규** (도비 50백만원)
 - 공적개발원조(ODA) 포럼 운영(11.4) 및 사업계획·컨설팅 지원 등

일자리지원 네트워크 활성화 및 소상공인 경쟁력 강화

여 건

- 2022년 KDI(한국개발연구원) 한국경제 3% 성장 전망에 따라
구직자 감소 분위기 다소 회복 전망이며, 투자유치에 따른
유입기업 증가로 구인난 가중 심화 예상
 - 산업별 체감경기 회복으로 구인기업 증가 및 구인난 심화
 - 투자유치 100조원 달성에 따른 기업 후속지원서비스 필요

➔ 시군 일자리지원센터 협력강화를 통한 기업지원서비스 확대
- 구인애로에 따른 기업 고용서비스 수요 증가, 구직자 눈높이에
맞는 근무여건 개선 요구 또한 늘어나고 있는 상황
 - ➔ 고용환경개선을 통한 근로환경, 복지향상으로 지속가능한
일자리 창출
- 거리두기로 누적된 어려움으로 약화된 소상공인 경쟁력 강화 필요
 - ➔ 충북소상공인지원센터 홍보 및 지원기능 강화



이 행 과 제

- 1 계층별 취업역량 강화 및 고용서비스 제공
- 2 고용환경개선으로 일자리 창출 기반 확대
- 3 충북소상공인지원센터 운영 활성화

1 계층별 취업역량 강화 및 고용서비스 제공

□ 충북일자리지원센터 운영 (도비 441백만원)

- 일자리행사 및 상담을 통한 구인·구직 취업지원 : 1,002명
- ※ 구인·구직 만남의 날, 채용대행서비스, 구인·구직 상담 등

□ 구인기업 고용서비스 제공

- 채용대행 서비스 : 88업체, 구인 484명, 알선 229명, 채용 70명
- 구인·구직 만남의 날 : 86회, 265업체, 면접 637명, 채용 221명
- 도-시군 찾아가는 일자리발굴단 운영 : 14회

□ 구직자 계층별 고용서비스 제공

- 청년 온라인 입사지원컨설팅 : 54명
- 중장년 자격취득비 지원 : 60명(경비 40명, 요양보호사 20명)
- 직업계고 맞춤형 취업지원 : 14회, 545명
- 공공기관 채용설명회 : 2회, 83명
- 지역단위(연계협업) 국민취업지원제도 : 30명

□ 일자리지원 네트워크 강화

- 시·군 일자리센터 역량강화 사업
 - 상담사 능력 향상 교육 : 50명
 - 도-시군 일자리지원센터 협의체 운영 : 4회, 45명
 - 우수사례 경진대회(1회) : 39명 참석(9.1~9.2)
- 인사담당자 협의체 운영 : 3회, 23업체

□ 충청북도 취업박람회 개최 (도비 70백만원)

- 201업체(직접61, 간접140), 1,432명 참석, 면접 625건

□ 국민취업지원제도 민간위탁사업 운영 (국비 199백만원)

- 미취업자 대상 종합 취업지원 프로그램 제공 : 222명

2 고용환경개선으로 일자리 창출 기반 확대

□ 고용우수기업 인증 및 지원사업 (도비 400백만원)

○ 고용우수기업 선정 및 복지지원금 지급

- 고용우수기업 심의위원회(6.3) 개최 및 선정 : 22개사
- 근로자 복지지원금 지급(6~9월) : 292,935천원

구 분	20~49인	50~99인	100~199인	200인 이상
선 정	14개사	6개사	1개사	1개사
지원금액	최대 12,000백만원	17,000백만원	23,000백만원	33,000백만원

□ 충청북도 기숙사임차비지원사업 (도비 400백만원)

○ 도내 중소기업이 근로자에게 기숙사 제공 시 임차비의 80% 지원

- 선정현황 : 92업체(265명)
 - ※ 선정포기, 중도탈락 기업 등 변동사항 대비 : 예비 근로자(117명) 선정
- 변동기업 지원금 지급(1~4차) : 48,577천원(61명)
- 선정기업 지원금 지급(1차) : 169,274천원(139명)

□ 신성장산업 고용활성화 채용장려금 지원사업 (660백만원 : 도비 210, 국비 450)

○ 위기근로자 채용 신성장산업 기업에 채용장려금 지급(최대 24백만원)

- 선정기업 : 43업체(102명), 채용 45명 / 기업 수시모집
 - ※ 위기근로자 : 위기산업(한국표준산업분류 26, 28 / 전자부품, 전자장비)
기업에서 근무경력이 있는 자
 - ※ 신성장산업 : 유기농식품, 첨단형뿌리, 신교통항공

3 중복소상공인지원센터 운영 활성화

□ 중복소상공인지원센터 운영 (도비 190백만원)

- 도내 소상공인 지원을 위한 종합정보센터 운영
 - 애로상담, 정보지원, 지원 사업 발굴 등 소상공인 지원

□ 창업·경영개선 아카데미 운영 (도비 54백만원)

- 창업교육 : 40명(예비 소상공인 창업자, 초기 창업자 교육)
- 경영개선 교육 : 218명(세부 분야별 전문교육)

□ 성공경영 맞춤형 컨설팅 지원 (도비 65백만원)

- 사전진단 컨설팅 : 20건
- 분야별 1:1 맞춤형컨설팅 : 195건(인사노무, 법률, 세무, 창업 등)

□ 전통시장·소상공인 라이브커머스 방송지원 (도비 120백만원)

- 전통시장 및 일반 소상공인 20명 모집
- 지원대상자 선정 및 사업설명회 개최

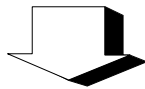
□ 희망리턴패키지 경영개선·재창업 사업화지원 (국비 1,350백만원)

- 교육 32h, 컨설팅 인당 12회, 사업화자금 지급(최대 20백만원)
- 교육 32h(경영개선 28명 / 재창업 3명, 총 31명 완료)
- 컨설팅(멘토링) 인당 2회, 총 12회

청년 일자리시장 기회 확대 및 청년활동 활성화

여 건

- 청년 취업기회가 디지털화·자동화·로봇화 등으로 감소되는 상황에서 코로나19로 산업구조 변화(비대면화 등)가 가속화되어 고용 불안정은 청년생활 전반의 어려움으로 전이·확대되는 양상
➔ “미래세대 주역”으로 성장토록 맞춤형 일자리 지원
- 예비창업자, 청년 소상공인, 구직자가 자립할 수 있도록 취·창업환경 조성
➔ 청년창업가, 청년 소상공인, 구직자에게 다양한 지원체계 확립
- 코로나19 장기화로 비경제활동 청년이 점차 증가되고, 경제적 불평등 심화와 계층이동 기회가 감소되면서 사회에 첫발을 내딛는 청년의 출발선 격차가 점점 커지고 있음
➔ 청년 누구나 배제되지 않고, 기회를 보장해 다양한 활동에 참여할 수 있도록 권한부여 및 연결망 구축



이 행 과 제

- 1 청년 맞춤형 일자리 양성으로 고용유지 강화
- 2 청년 취·창업 활성화 지원체계 확립
- 3 촘촘한 전달체계와 청년정책 거버넌스의 내실화

1 청년 맞춤형 일자리 양성으로 고용유지 강화

□ 성장촉진지역 청년근로자 근속 지원 (도비 440백만원)

○ 근속지원금 지급 : 61업체, 128명(1인당 월 30만원)

※ 성장촉진지역 : 보은군, 영동군, 괴산군, 단양군, 옥천군

□ 지역주도형 청년일자리 지원

○ 청년인재 맞춤형 일자리 지원 (4,474백만원 : 도비 2,254, 국비 2,220)

- 81업체, 300명(도 인증 우수기업 대상 지원)

○ 화장품 뷰티산업 청년일자리 지원 (2,503백만원 : 도비 1,252, 국비 1,251)

- 50업체, 155명(화장품 제조 및 연구개발업 대상 지원)

○ 청년일자리 우수기업 청년채용지원 (1,131백만원 : 도비 595, 국비 536)

- 26업체, 45명(청년일자리 우수기업 대상 지원)

○ 스타트업 청년일자리 지원 (1,048백만원 : 도비 506, 국비 542)

- 55업체, 55명(창업 5년미만 기업 대상 지원)

○ 투자유치기업 청년일자리 지원 (1,230백만원 : 도비 615, 국비 615)

- 25업체, 63명(도 투자유치 협약 기업 대상 지원)

○ 미래주력산업 청년일자리 지원 **신규** (4,761백만원 : 도비 2,440, 국비 2,321)

- 121업체, 315명(반도체, 자동차, 바이오 기업 대상 지원)

○ 기술인증기업 전문인력 일자리 지원 **신규** (4,762백만원 : 도비 2,443, 국비 2,319)

- 103업체, 295명(이노비즈, 벤처기업 인증기업 대상 지원)

2 청년 취·창업 활성화 지원체계 확립

□ 청년창업 활성화 프로그램 (도비 180백만원)

○ 창업 우수기업 지원 : 8기업 선정 완료(5.12)

* 총 8기업(130백만원) 지원 : 5기업(각 20백만원), 3기업(각 10백만원)

○ 청년창업 아이템경진대회 개최(8.30, 10팀 시상, 총상금 15,800천원)

□ 2030 맞춤형 사회진출 지원 (도비 62백만원)

○ 사람책 대여(소규모 밀착 멘토링 지원) : 15회, 153명

○ 사회초년생 레벨업지원(재직청년 역량강화) : 47기업, 247명

□ 청년 취업역량 강화 지원사업 (도비 115백만원)

○ 3개 대학(충북대, 충북보건과학대, 대원대) *접수 4개 대학

- 대학생 취업역량 강화지원(대학별 35백만원)

□ (지역주도형)청년소상공인 창업성장 지원 **신규** (1,281백만원 : 도비 706, 국비 574)

○ 72업체, 72명(창업 5년 이내 청년소상공인 사업화자금 1,500만원 지급)

□ 청년일자리 우수기업 지원 (도비 243백만원)

○ 청년고용 우수기업의 근로자 근로복지 개선지원(10업체)

- 고용환경개선 지원(건강증진시설 등 업체별 최대 3천만원)

- 10기업 지원 : 5기업(각 3천만원), 5기업(각 1천만원)

3 **촘촘한 전달체계와 청년정책 거버넌스의 내실화**

충북 청년희망센터 운영 (도비 725백만원)

- 제7기 충북청년광장 구성·운영 : 청년회원 구성(75명), 네트워크(8회)
 - 벤치마킹 1회(6.24~25), 발대식(7.30), 청년정책제안서 제출(10건)
청년축제참여(9.16~9.17)
- 청년서포터즈 기자단(청년이슈 콘텐츠 제작) 운영 : 10명, 콘텐츠(146건)
 - 카드뉴스(121), 웹포스터(1), 보도자료(1), 뉴스레터(10), 웹툰(2), 영상(11)
- 청년 커뮤니티(자조, 프로젝트 모임) 지원 : 15팀
 - 자조모임(10팀/150만원), 프로젝트 모임(5팀/300만원)
- 마음·이음 프로그램(우울감, 자존감 회복 상담) 지원 : 60명
- 청년 스타트업(창업기업) 활성화 : 6업체, 간담회(1회), 역량교육(1회)
- 희망도약 패키지(청년 장기구직자) 지원 : 52명 수료 / 62명 신청 **신규**
 - 진로·취업컨설팅(2회), 문화프로그램(2회), 마음심리지원(2회), 면접비(10만원)
- 청년 유관기관 네트워크 **신규**
 - 운영위원회(1회), 실무자 네트워크(3회), 워크숍(1회)
 - 하반기(운영위원회 1회, 실무자 네트워크 2회)
- 지역 청년활동가 지원 **신규** : 발대식(1회), 워크숍(1회),
네트워크(1회), 활동가 양성(24명)

충북 청년축제 개최 (도비 100백만원)

- 청년의 날 기념행사 : 9월 16~17일, 청주 문화제조창 잔디광장
- 청년 추진기획단 구성(9명) 및 소통, 문화향유 기회제공 : 3,000명

청년공동체 활성화 네트워크 (도비 10백만원)

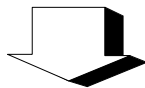
- 온/오프라인 소통 네트워크 운영(2회) : 상반기(4.12), 하반기(11월예정)

전략목표 4

지속성장 및 책임경영체제 강화

여 건

- 일상의 회복, 한국판 뉴딜을 선도하기 위한 공공부문 역할 강화 요구
- 사업확대(21년 233억원→ 22년 292억원), 기능강화(청년지원부, 중복소상공인 지원센터 신설)에 따라 충북경제 종합지원기관으로 위상 강화
- 지속적인 저금리 기조와 청사 노후화(건립 21년차)에 따른 비용 증가로 자립기반 조성을 위한 안정적 수입원 발굴 절실
 - ➔ 위기 극복과 새로운 미래를 견인하고, 조직의 질적 성장을 위한 역량 강화와 다각적 수입원 발굴로 지속가능한 경영 추구
- 정부는 참여와 신뢰를 통한 공공성 회복을 목표로 혁신정책 추진
 - ※ 3대 전략 : 사회적 가치 중심 정부, 참여와 협력, 신뢰받는 정부
- 친환경(Environment), 사회적 책임 경영(Social), 공정(Governance)경제로의 대전환 정책 부응을 위해 사회적책임 경영 필요성 대두
 - ➔ 참여와 소통으로 지역사회와 함께 상생하고, 책임있는 경영을 통해 사회적 신뢰 기반 강화



이 행 과 제

- 1 지속가능 경영체제 구축
- 2 사회적 신뢰 기반 강화

1 지속가능 경영체계 구축

□ 질적 성장을 위한 내부 역량 강화

- 상시학습 목표제 : 69명 5,200시간(개인평균 75시간) *목표 100시간
- 직무공통·특화, 역량중심 교육프로그램 구축·운영(전문기관)
 - 4회 : 메타버스 이해, 기획서 작성법 등 *11~12월 3회
- 인력운영계획 수립으로 조직운영 효율성 제고
 - 인력운영계획 수립·운영(교육, 평가, 인사제도 등 방향 설정)
 - 정규직 전환 2명(4.15, 공개경쟁) *21년 4명(공개경쟁 등)
- 성과중심 조직운영 : 근무평정(2월), 성과면담(상시)
- 직무중심 인재채용 : 정규직 인적성 등 필기시험 도입

□ 상생·협력·소통하는 조직문화 확립

- 성과분석회의 개최(경영목표·성과 공유, 협력체계 구축) : 10회(월 1회)
- 기관장·부서·직원 간 화합과 소통의 날 운영 : 2회
- 신뢰와 상생의 노사관계 증진(노사협의회) : 1회
- 노사파트너쉽 역량 제고(전담부서 외부전문교육 참석) : 2회(11월)
- 창의적 조직문화 조성 위한 사내 제안제도 추진 : 10~11월

※ 일하는 방식 개선, 디지털 행정 기반 구축 등(단순 업무 자동화, 생산성 향상, 비대면 업무처리)

□ 수익확대 전방위 노력을 통한 재정안정화

- 중소기업 지원 사업 : 343억원 ※ 전년대비(249억원) 137% 확대
- 대행사업 위탁수수료 : 15억원 ※ 전년대비(13.2억원) 113% 확대
- 예산절감계획 수립 및 정기 집행분석을 통한 경비절감 노력 경주
 - ※ 수입확대 6%(96백만원), 경비절감 9%(86백만원)
- 중소기업연수관 및 유료주차장 적극적 홍보·운영

2 사회적 신뢰 기반 강화

□ 지역사회와 상생하는 사회적 가치 실현

○ 사회적약자기업 제품 구매 강화 : 721백만원(5개 분야)

※ 신설(여성기업 5%, 장애인기업 1%), 기존(중소기업 50%, 중증장애인 1%, 사회적경제기업 25%)

○ 사회형평적 일자리 창출(장애인 의무고용제 3.4% 이상, 2명 채용)

- 상반기 1명(3월), 하반기 1명(7월)

○ 나눔문화 확산 위한 사회공헌활동 추진(3개 분야 10개 활동)

- 생산적 일손봉사 2회, 헌혈 1회, 취약계층 기부 1회

□ 책임경영 실천으로 신뢰받는 기관 운영

○ 안전 일터 조성 위한 재난·안전 계획 수립·추진 : 4건

- 청사 안전 계획, 중대도민재해 예방 안전 계획 등 수립·운영

※ 안전관리 체계 확립, 노후설비 정기점검 및 교체(냉방시스템) 등 실시

○ 청렴한 기관운영(부패방지경영시스템 지속 관리, 20년 인증 획득)

- 반부패·청렴활동 추진계획 수립·운영(3대 전략 15개 실행과제)

※ 청렴교육 목표제, 청렴의 날, 청렴도 자가진단, 온라인 신고시스템 운영 등

- 부패방지경영시스템 사후심사 결과(부패위험 평가) : 인증유지(9.14)

○ 성비위 방지조치 수립·운영 : 예방교육 4회, 예방캠페인(월2회)

□ 참여와 소통을 통한 고객감동경영 추진

○ 온라인 소통창구 운영개선 : 3월(SNS 채널 신설, 민원처리절차 개선 등)

○ 언론을 통한 지원성과 확산 : 38건(주요사업 성과 등 언론보도)

○ SNS 활용 양방향 홍보 추진 : 270건(페이스북 89, 인스타그램 181)

○ 사업별 만족도 조사 실시 : 36건(11~12월 50건, 차년도 사업개선 등)

○ 가족친화제도 설문 실시 : 11월(제도개선 반영, 임직원 삶의 질 제고)

※ 가족친화우수기관 인증획득('20.12월, 여성가족부), 재인증 추진('23.8~10월)

2022년도 예산집행 현황

□ 수입총괄

(단위 : 천원)

사업예산			예산액 (A)	수입액 (B)	차액 (B-A)	징수율 (%)	비고
관	항	세항					
사업수입 계			37,177,710	24,215,935	△12,961,775	65.1%	
영 업 수 익			36,684,394	23,749,405	△12,934,989	64.7%	
자 체 사 업 수 익			1,546,000	1,193,843	△352,157	77.2%	
사업운영수익			1,546,000	1,193,843	△352,157	77.2%	주차장 수입 40백만원 판매장 수수료 25백만원 대행사업 수수료 1,129백만원 *11~12월 372백만원
대 행 사 업 수 익			34,310,345	21,877,661	△12,432,684	63.8%	
위탁사업수익			34,310,345	21,877,661	△12,432,684	63.8%	상·하반기 분할교부 5:5 정도 *11~12월 12,432백만원
기 타 영 업 수 익			828,049	677,901	△150,148	81.9%	
시설사용료수익			50,071	11,289	△38,782	22.5%	코로나19 대응 대관 최소화 (정상 가동 : 23년~)
시설임대수익			259,483	255,966	△3,517	98.6%	입주기관 임대료 14개 기관 *11~12월 46백만원
기타영업수익			518,495	410,646	△107,849	79.2%	입주기관 관리비 14개 기관 *11~12월 103백만원
영 업 외 수 익			493,316	466,530	△26,786	94.6%	
이 자 수 익			98,325	70,209	△28,116	71.4%	
예금이자수익			73,325	56,987	△16,338	77.7%	정기예금 수익(보증금 등) *12월 만기이자 37백만원(1건)
기타이자수익			25,000	13,222	△11,778	52.9%	'21년 법인세 환급금 등
기 타 영 업 외 수 익			394,991	396,321	1,330	100.3%	'21년도 결산 이월금
기타영업외수익			391,282	392,612	1,330	100.3%	
자본예산전입금			3,709	3,709	-	100.0%	
자본적수입 계			8,442,389	8,592,389	150,000	101.8%	
비 유 동 부 채 수 입			6,132,880	6,282,880	150,000	102.4%	
임대보증금			6,132,880	6,282,880	150,000	102.4%	입주기관 14개 기관 *신규임대 1개 기관(10월)
자 본 잉 여 금 수 입			2,309,509	2,309,509	-	100.0%	
이 월 금			2,309,509	2,309,509	-	100.0%	'21년도 결산 이월금
사업예산 전입금			-	-	-	-	
자본예산 이월금			2,309,509	2,309,509	-	100.0%	
출 연 금			-	-	-	-	

□ 지출총괄

(단위 : 천원)

사업예산				예산액 (A)	집행액 (B)	잔액 (A-B)	집행률 (%)	비고 (예산절감 노력)
관	항	세항	목					
사업지출 계				37,177,710	25,856,593	11,321,117	69.5%	
영 업 비 용				37,129,899	25,856,593	11,273,306	69.6%	
인 건 비				1,402,032	891,827	510,205	63.6%	
경 비				1,316,327	890,112	426,215	67.6%	예산절감 추진중 (9% 이상, 86백만원)
복 리 후 생 비				359,483	190,567	168,916	53.0%	
공공요금 등				441,295	390,875	50,420	88.6%	재산세 및 각종 공과금 등
수선유지비 등				515,549	308,670	206,879	59.9%	시설·설비 수선, 운영비 등
성 과 급				101,195	71,801	29,394	71.0%	
중소기업지원사업비				34,310,345	24,002,853	10,307,492	70.0%	지원금 및 용역대금 집행 등 (11~12월)
기업애로지원				1,506,884	828,586	678,298	55.0%	
국내판로지원				517,500	192,698	324,802	37.2%	
통 상 지 원				4,069,324	2,756,859	1,312,465	67.7%	
일 자 리 지 원				4,153,804	2,838,478	1,315,326	68.3%	
청 년 지 원				24,033,614	17,386,109	6,647,505	72.3%	
반 환 준 비 금				29,219	123	29,096	0.5%	보조금 이자 반납액 계상 (사업정산 시 반납, 연도말)
예 비 비				47,811	-	47,811	-	수입대비 지출차액 계상
자본적지출 계				8,442,389	669,336	7,773,053	7.9%	
유 형 자 산				337,500	40,627	296,873	12.0%	노후 냉방시스템 교체(7~12월) *공사대금 집행(12월)
비 유 동 부 채 상 환				6,132,880	625,000	5,507,880	10.2%	
보증금반환준비금				6,132,880	625,000	5,507,880	10.2%	입주기관 14개 기관 *보증금 반환(퇴거 2개 기관)
전 출 금				3,709	3,709	-	100.0%	'21년도 결산 이월금
사업예산 전출금				3,709	3,709	-	100.0%	
예 비 비				1,968,300	-	1,968,300	-	
예 비 비				1,968,300	-	1,968,300	-	수입대비 지출차액 계상

□ 중소기업지원사업비 세부집행현황

(단위 : 천원)

세부사업명	예산액 (A)	집행액 (B)	잔액 (A-B)	집행률 (%)	비고
총 계	34,310,345	24,002,853	10,307,492	70.0%	
<기업애로지원>	1,506,884	828,586	678,298	55.0%	
기업애로지원센터	85,150	71,694	13,456	84.2%	
e-기업사랑센터 운영	104,300	71,568	32,732	68.7%	용역대금: 18백만원(12월) 운 영 비: 14백만원(11-12월) *전담인력 인건비(9백만원, 1명) 등
글로벌강소기업 육성사업	550,000	127,048	422,952	23.1%	지 원 금: 380백만원(12월) 운영비·수수료 등: 43백만원(11-12월) *워크숍(11월), 전담인력 인건비(1명) 등
중소기업 대상 및 자랑스러운 충북기업인 선정·시상	29,500	10,221	19,279	34.7%	사 업 비: 19백만원(11월) *기업인의 날(10.28) 개최 후 대금지행
공공조달시장진출 경쟁력 강화 지원	30,000	13,914	16,086	46.4%	용역대금 12백만원(11-12월) 등
메인비즈 인증획득 지원	10,000	3,925	6,075	39.3%	지 원 금: 6백만원(11-12월) *인증 획득 증빙 후 지급
중소기업 파견 기술지원단 운영	30,000	19,000	11,000	63.4%	지 원 금: 10백만원(11-12월) *컨설팅 완료 후 집행
충청북도 우수장수기업 선정·시상	10,000	300	9,700	3.0%	사 업 비: 9백만원(11월) *기업인의 날(10.28) 개최 후 대금지행
마을기업 육성사업	376,000	298,500	77,500	79.4%	사 업 비: 34백만원(11-12월) 등 운 영 비: 37백만원(11-12월) *전담인력 인건비(28백만원, 3명) 등
마을기업 제품 홍보지원사업	20,000	9,000	11,000	45.0%	지원금 9백만원(11월) 등
2021 마을기업 육성사업(이월)	2,500	2,500	-	100%	[명시이월: 보조금 반납]
중소기업 공모사업 전문컨설팅 지원	50,000	41,400	8,600	82.8%	
찾아가는 기업현장지원반 운영	150,000	112,970	37,030	75.4%	운영비 20백만원(11-12월) *전담인력 인건비(1명) 등
2021 중소기업 공모사업 전문컨설팅 지원(이월)	22,008	21,008	1,000	95.5%	
2020 중소기업 대상 및 자랑스러운 충북기업인 선정(이월)	56	56	-	100%	[명시이월: 보조금 반납]
북부권 통합혁신지원센터	37,370	25,482	11,888	68.2%	운 영 비 : 11백만원(11-12월) *전담인력 인건비(7백만원, 1명) 등
<국내판로지원>	517,500	192,698	324,802	37.2%	
대·중소기업 구매상담회	120,000	4,131	115,869	3.5%	용역대금 99백만원(12월) 등
중소기업 전시·박람회 참가 지원	112,500	81,821	30,679	72.8%	지원금 20백만원(11-12월) 등
여성기업 경쟁력 강화 지원	50,000	15,536	34,464	31.1%	지원금 34백만원(11-12월) 등
해외규격인증 획득 지원(청주시)	75,000	39,910	35,090	53.2%	지원금 29백만원(12월) 등
중소기업 온라인 마케팅 활성화 지원	160,000	51,300	108,700	32.0%	지원금 99백만원(12월) 등

(단위 : 천원)

세 부 사 업 명	예산액 (A)	집행액 (B)	잔액 (A-B)	집행률 (%)	비 고
<통상지원>	4,069,324	2,756,859	1,312,465	67.7%	
홍콩가정용품박람회 참가	20,000	20,000	-	100%	
충북수출유망상품 해외판촉전	180,000	85,665	94,335	47.6%	용역대금: 81백만원(12월) 운영비·수수료 등: 10백만원(12월)
농식품 수출 자생력 강화 지원	160,000	113,933	46,067	71.2%	지 원 금: 37백만원(11~12월) 운 영 비: 9백만원(12월)
국제식품박람회 참가지원	60,000	57,484	2,516	95.8%	
바이어초청 농식품 수출상담회	170,000	77,750	92,250	45.8%	용역대금: 76백만원(12월) 운 영 비: 9백만원(12월)
농식품 해외안테나숍 운영	160,000	77,505	82,495	48.5%	용역대금: 72백만원(12월) 운 영 비: 9백만원(12월)
중국 상하이 충청북도사무소 운영	452,149	422,220	29,929	93.4%	
수출기업 외국어 통번역 지원	150,000	53,645	96,355	35.8%	지 원 금: 83백만원(12월) 운 영 비: 9백만원(12월)
국제특송 해외물류비 지원	160,000	114,975	45,025	71.9%	지 원 금: 35백만원(11~12월) 운 영 비: 9백만원(12월)
충북무역통상진흥 시책설명회 개최	23,000	23,000	-	100%	
오송화장품박람회 무역상담회	200,000	89,180	110,820	44.6%	용역대금: 88백만원(11~12월) 운 영 비: 11백만원(12월)
상하반기 종합무역상담회	200,000	91,127	108,873	45.6%	용역대금: 89백만원(11~12월) 운 영 비: 19백만원(11~12월)
수출유망품목 공동마케팅 지원	100,000	45,883	54,117	45.9%	용역대금: 45백만원(11~12월) 운 영 비: 9백만원(11~12월)
충북 농식품 무역사절단	150,000	66,100	83,900	44.1%	예산감액 예정(150→90백만원), 11월 코트라 해외사업비용 집행잔액 발생 운영비·수수료 등: 9,480천원(11~12월)
충북 농식품 글로벌 꾸러미 지원 온라인 수출상담회	200,000	188,329	11,671	94.2%	
충북 김치 수출 세계화 지원	100,000	94,109	5,891	94.1%	
알리바바 온라인 플랫폼 입점지원	100,000	86,229	13,771	86.3%	
2020 국제화장품박람회 참가지원(이월)	26,500	26,500	-	100%	
2021 수출기업 외국어 통번역 지원(이월)	64,675	50,431	14,244	78.0%	[예산절감 : 경쟁입찰 등]
괴산유기농엑스포 무역상담회	220,000	100,759	119,241	45.8%	용역대금: 100백만원(11~12월) 운 영 비: 19백만원(12월)
2021년 수출유망상품 해외판촉전	98,000	90,890	7,110	92.8%	

(단위 : 천원)

세 부 사 업 명	예산액 (A)	집행액 (B)	잔액 (A-B)	집행률 (%)	비 고
농식품 해외 상설판매장 운영	100,000	94,089	5,911	94.1%	
충북 우수수출 농식품 가이드북 제작	70,000	65,585	4,415	93.7%	
농식품 기업 해외시장 진출 전략 웨비나	10,000	9,218	782	92.2%	
서남아 소비재 통합사절단	27,000	17,175	9,825	63.7%	코트라 해외사업비용 집행잔액 발생
CS 소비재 통합사절단	17,000	12,296	4,704	72.4%	코트라 해외사업비용 집행잔액 발생
중남미 한-안테스 소비재 전략사절단	26,000	19,212	6,788	73.9%	코트라 해외사업비용 집행잔액 발생
공적개발원조(ODA) 전주기 추진체계 구축	50,000	10,866	39,134	21.8%	지 원 금 : 33,884천원 - 행사미도래(포럼 개최) : 11.4 운영비수수료 등: 5,250천원(11~12월)
수출마케팅 서비스 참가비 지원	300,000	167,509	132,491	55.9%	지 원 금: 114,991천원(12월) 운영비수수료 등: 16,962천원(12월)
중동 소비재 통합사절단 충북과견	43,000	32,923	10,077	76.6%	코트라 해외사업비용 집행잔액 발생 운영비수수료 등: 4,777천원(11~12월)
유럽 K-Goods 소비재 전략사절단 충북과견	34,000	25,934	8,066	76.3%	코트라 해외사업비용 집행잔액 발생 운영비수수료 등: 4,038천원(12월)
미국 소비재 통합사절단 충북과견	86,000	63,899	22,101	74.3%	코트라 해외사업비용 집행잔액 발생 운영비수수료 등: 9,223천원(11~12월)
K-의료기기 국내·외 학회 및 박람회 참가 지원	150,000	139,500	10,500	93.0%	
아프리카 소비재 통합사절단	37,000	32,753	4,247	88.6%	
중국 K-라이프스타일 전략사절단	40,000	15,236	24,764	38.1%	사 업 비: 10,000천원 운영비수수료 등: 3,636천원(12월)
필리핀 마닐라 건축전시회 참가	65,000	55,000	10,000	84.7%	
충북·아마니시현 자매결연 30주년 기념행사	20,000	19,950	50	99.8%	
<일자리지원>	4,153,804	2,838,478	1,315,326	68.3%	
충북일자리지원센터	441,500	333,009	108,491	75.4%	지 원 금: 33백만원(11~12월) 운영비수수료 등 : 74백만원(11~12월) *전담인력 인건비(66백만원, 1명) 등
충청북도 취업박람회	70,000	69,833	167	99.8%	
국민취업지원제도(舊취업성공패키지)	199,000	117,600	81,400	59.1%	전담인력 인건비: 25백만원(11~12월/3명) 집행잔액 인센티브(재단 수입조치 12월)
고용우수기업 인증 및 지원사업	400,000	339,940	60,060	85.0%	
중소기업 기숙사임차비 지원사업	400,000	276,415	123,585	69.1%	지 원 금: 102백만원(11~12월) 운영비수수료 등 : 3백만원(11~12월)
청년기능인력 취업지원	85,639	69,817	15,822	81.5%	
충북 신성장산업 활성화를 위한 근무환경개선 사업	660,000	140,000	520,000	21.2%	지 원 금: 198백만원(12월) 운 영 비: 25백만원(11~12월) *전담인력 인건비(15백만원, 1명) 등
2021 청년기능인력 취업지원(이월)	4,529	-	4,529	-	[명시이월: 보조금 반납 12월]
2021 충북신성장산업 활성화를 위한 근무환경 개선 사업(이월)	137,291	137,291	-	100%	[명시이월: 보조금 반납]
2021보은군 산업(농공)단지 기숙사 임차비 지원사업(이월)	18,309	18,309	-	100%	[명시이월: 보조금 반납]
2021 충북형 그린뉴딜 국민취업지원제도(이월)	9,566	9,566	-	100%	[명시이월: 보조금 반납]
충북 소상공인지원센터 운영	309,140	241,200	67,940	78.0%	사 업 비: 2,680천원(11~12월, 교육 등) 운영비수수료 등 : 53,310백만원(11~12월) *전담인력 인건비(32백만원, 3명) 등
전통시장·소상공인 라이브커머스 방송지원	120,000	59,915	60,085	49.9%	용역대금: 56백만원(11~12월) 등 홍 보 비: 4백만원(11~12월) 등
희망리턴패키지 경영개선·재창업 사업화 지원	999,000	816,379	182,621	81.7%	운영비수수료 등 : 74,621백만원(11월) *전담인력 인건비(10백만원, 5명) 등
청년신성장산업인력 취업지원사업	299,830	209,204	90,626	69.8%	지 원 금: 66백만원(11~12월)

(단위 : 천원)

세 부 사 업 명	예산액 (A)	집행액 (B)	잔액 (A-B)	집행률 (%)	비 고
<청년지원>	24,033,614	17,386,109	6,647,505	72.3%	
성장촉진지역 청년근로자 근속지원	440,000	357,574	82,426	81.3%	
청년 취업역량강화사업	115,400	112,379	3,021	97.4%	
청년일자리 우수기업 고용환경개선지원	243,300	41,509	201,791	17.1%	지 원 금: 200백만원(11월)
(지역주도형)청년인재 맞춤형 일자리 지원	4,474,050	3,680,000	794,050	82.3%	
(지역주도형)화장품뷰티산업 청년일자리 지원	2,503,326	1,895,588	607,738	75.8%	지 원 금: 501백만원(11-12월) 운영바수수수료 등: 105백만원(11-12월)
(지역주도형)청년일자리 우수기업 청년채용 지원	1,131,366	978,109	153,257	86.5%	
(지역주도형)스타트업 청년일자리 지원	1,048,480	889,807	158,673	84.9%	
(지역주도형)투자유치기업 청년일자리 지원	1,230,828	1,007,106	223,722	81.9%	
(지역주도형)충북미래주력산업 청년일자리 지원	4,761,698	3,370,813	1,390,885	70.8%	지 원 금: 1,342백만원(11-12월) 운영바수수수료 등: 48백만원(11-12월)
(지역주도형)기술인증기업 전문인력 일자리 지원	4,762,002	3,318,699	1,443,303	69.7%	지 원 금: 1,402백만원(11-12월) 운영바수수수료 등: 31백만원(11-12월)
(지역주도형)청년소상공인 창업성장 지원	1,281,750	770,000	511,750	60.1%	지 원 금: 469백만원(11-12월) 운영바수수수료 등: 43백만원(11-12월)
충북 청년희망센터 운영	725,351	513,945	211,406	70.9%	지 원 금: 88백만원(11-12월) 운영바수수수료 등: 106백만원(11-12월)
충북 청년축제(청년주간)	100,000	98,093	1,907	98.1%	
청년공동체 활성화 사업	10,000	4,484	5,516	44.9%	공동체 네트워크 추진 5백만원
2030맞춤형 사회진출	62,000	58,044	3,956	93.7%	
청년창업 활성화 지원	180,000	132,452	47,548	73.6%	지 원 금: 40백만원(11월) 우수기업 등
2021 청년센터 운영사업(이월)	21,730	21,730	-	100%	[명시이월: 보조금 반납]
2021 청년인재 맞춤형 청년일자리 지원(이월)	158,610	-	158,610	-	[명시이월: 보조금 반납 12월]
2021 화장품뷰티 청년일자리 지원(이월)	146,242	-	146,242	-	[명시이월: 보조금 반납 12월]
2021 청년일자리 우수기업 청년채용(이월)	140,738	-	140,738	-	[명시이월: 보조금 반납 12월]
2021 스타트업 청년일자리 지원(이월)	58,380	-	58,380	-	[명시이월: 보조금 반납 12월]
2021 투자유치기업 청년일자리 지원(이월)	94,164	-	94,164	-	[명시이월: 보조금 반납 12월]
2021 지식기반서비스산업 청년일자리 지원(이월)	143,366	-	143,366	-	[명시이월: 보조금 반납 12월]
2017-2018 청년내일채움공제(근속관리)(이월)	26,183	9,842	16,341	37.6%	집행잔액 인센티브(재단 수입조치 12월)
2019 청년내일채움공제(근속관리)(이월)	56,527	26,235	30,292	46.5%	집행잔액 인센티브(재단 수입조치 12월)
2020 청년내일채움공제(근속관리)(이월)	23,823	5,400	18,423	22.7%	집행잔액 인센티브(재단 수입조치 12월)
2021 지역상생 일자리사업(이월)	14,200	14,200	-	100%	[명시이월: 보조금 반납]
2021 괴산군 도시청년 지역상생 일자리사업(이월)	80,100	80,100	-	100%	[명시이월: 보조금 반납]
<보조금 반환 준비금>	29,219	123	29,096	0.5%	수탁사업 보조금 이자 발생액(반납)