

1992年度

# 主要業務計劃

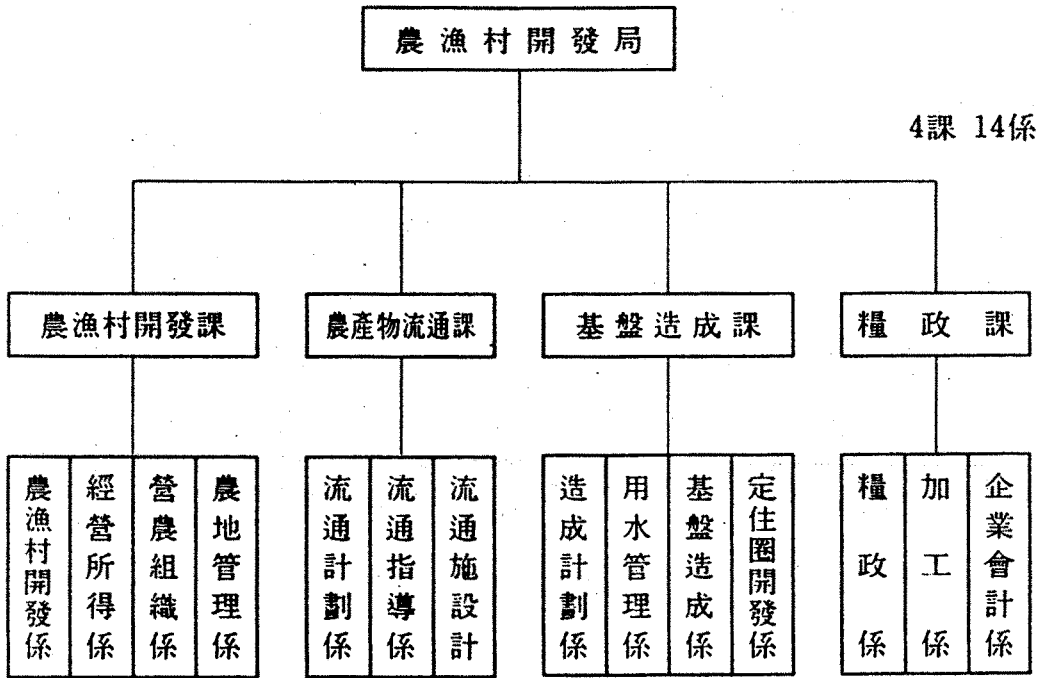
農漁村開發局

## < 目 次 >

- 一 般 現 況 ..... 2
- '91主要業務 推進實績 ..... 6
- '92農政의 基本方向 ..... 9
- '92 主 要 業 務 計 劃 ..... 11

# 一 般 現 況

# 機 構 及 定 員



## < 定 員 >

計	4 級	5 級	6 級	7 級	8 級	專門職	技能職
名 74	1	18	14	17	13	1	10

# 主 要 機 能

## 農漁村開發課

- 農漁村綜合 對策
- 農業所得開發 및 觀光農業開發
- 農漁民 後繼者等 營農組織 育成
- 局所管 行政의 綜合企劃 調整

## 農產物流通課

- 農產物 流通構造改善 및 規格出荷 指導
- 農產物 都賣市場 및 共販場 管理
- 農產物 加工處理 및 貯藏施設 管理

## 基盤造成課

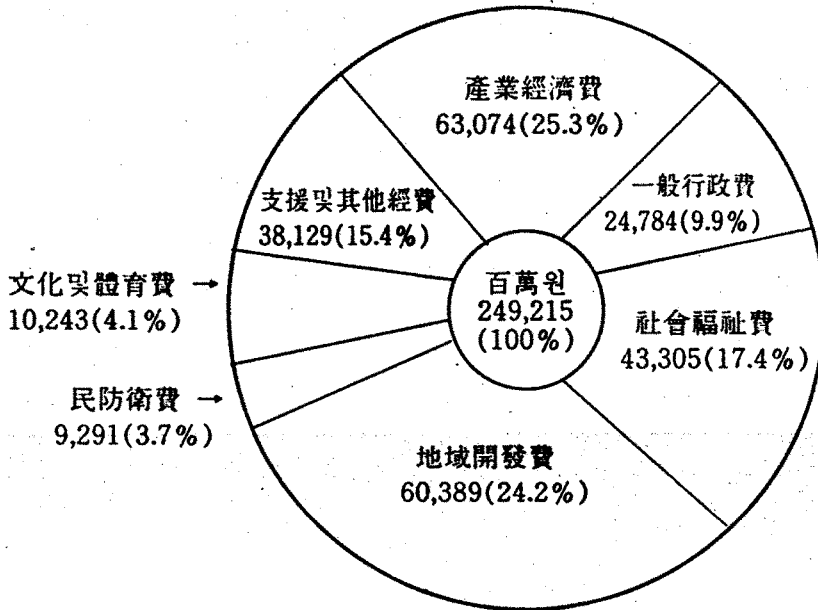
- 農地改良 및 農地造成事業의 綜合企劃
- 耕地整理, 農業用水開發 및 水利施設 管理
- 農漁村 定住生活圈 開發
- 農地改良組合 指導監督

## 糧 政 課

- 政府糧穀의 收買 및 保管管理
- 政府糧穀의 加工斗 操作
- 政府糧穀의 賣出 및 貸與

# 豫 算 運 營

## <'92一般會計 豫算總括>



## <農漁村開發局 所管>

(單位：百萬圓)

部 門 別	'91當初	'92當初	%	增 減	備 考
計	30,037	37,911	100	7,874	
農漁村開發	5,538	8,018	21	2,480	
農產物流通	721	2,428	6	1,707	
基盤造成	23,073	27,365	72	4,292	
糧政管理	705	100	1	△605	

※ 基盤造成 '92豫算에는 地方讓與金 特別會計豫算 8,221百萬圓 包含

## '91主要業務推進實績

# '91 主要業務推進實績

## □ 農業生產 基盤施設 擴充

- 耕地整理 事業推進 68地區, 2.715ha
  - 봄마무리 : 39地區, 1.499ha
  - 가을着手 : 29地區, 1.216ha
- 農業用水 開發 789地區, 2.456ha
  - 中 規 模 : 6地區, 1.008ha
  - 小規模等 : 783地區, 1.448ha

## □ 農漁村 生活環境 改善

- 定住圈 開發事業 推進 10個面(繼續 2, 新規 8)
  - 道路 擴, 鋪裝 24km
  - 住宅 新, 改築 531棟
- 農村地域 街路燈 設置 1,151部落, 3,362燈

## □ 農家實質所得 增大를 위한 所得源 開發

- 觀光農業開發 13<sup>所</sup>開所(既成 11, 新規 2)
- 農村特產團地 育成 43個團地(既成 40, 新規 3)

## □ 農產物 流通構造 改善

- 農產物 集荷場等 流通施設 擴充 31個所, 4,674百萬원
- 協同出荷 推進 13個品目, 1,577個班
- 規格出荷 推進 8個品目



農產物 加工產業 育成

- 傳統食品 開發 3個所, 288百萬元
- 產地 加工工場 育成 3個所, 2,316百萬元

農特產品 販賣促進

- 農特產品 展示 販賣 3回
- 有名百貨店 販促推進 3回

農漁村 後繼世代 育成 및 支援

- 農漁民 後繼者 育成支援 97名, 1,261百萬元
- 農漁民 子女 學資金 支援 17,593名, 3,753百萬元
- 農漁民 職業 訓練 1,665名, 944百萬元

水害復舊 事業 推進

- 農耕地, 水利施設 水害 復舊
  - － 農 耕 地 : 22ha, 115百萬元
  - － 水 利 施 設 : 30個所, 645百萬元

政府糧穀 管理 및 쌀값安定 對策

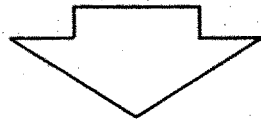
- 政府糧穀 安全指導 管理 14回
- “내故鄉 쌀 사주기運動” 推進 62千包袋

# '92農政의 基本方向

# '92農政의 基本方向

## 快適하고 豐饒로운 福祉農村 建設

- 農 漁 村 構 造 改 善 對 策 推 進
- 多 樣 한 農 家 所 得 源 開 發
- 農 漁 村 의 快 適 한 生 活 環 境 造 成



## < 基本方向 >

- 農 業 生 產 性 提 高 를 위 한 基 盤 施 設 擴 充
- 農 產 物 流 通 構 造 改 善 및 加 工 產 業 育 成
- 地 域 特 性 에 맞 는 農 家 所 得 源 開 發
- 農 漁 村 의 定 住 基 盤 造 成
- 農 漁 民 後 繼 世 代 育 成
- 政 府 糧 穀 의 需 給 安 定

## '92 主要業務計劃

- UR農產物協商 對應
- 耕地整理 事業
- 農業用水 開發事業
- 農產物 流通施設 擴充
- 農產物 規格吳 共同出荷 事業
- 農產物 加工產業 育成
- 農特產品 展示販賣 擴大
- 忠州 農水產物都賣市場 建設
- 清州 農水產物都賣市場施設 擴充
- 觀光農業 開發
- 農村 特產團地 育成
- 成長作目綜合示範團地 育成
- 農漁村 定住生活圈 開發
- 農村 街路燈設置 事業
- 農漁民 後繼世代 育成
- 專業農 海外研修
- 米穀綜合處理場 施設
- 政府糧穀 保管管理
- 筍 加工食品 業體擴充
- 筍 消費促進

# UR 農產物協商對應

## < UR 協商的 概要 >

### □ 協商的 主要內容

- 關稅 以外의 輸入 許可制, 쿼타制 등 貿易障壁 撤廢
- 農水產業에 대한 政府支援 漸進的 減縮

### □ 協商的 推移와 展望

- '86年 9月, UR協商이 始作以後 現在까지 各國의 立場差異로 妥結되지 못하고 繼續 協商中에 있음

### □ 豫想되는 影響

- 漸進的인 輸入開放 不可避, 國內 補助政策의 規制
- 道內 農業에 直·間接的으로 影響을 받을것으로 豫想

#### ※ 輸入開放豫示品目에 대한 作目別 競爭力(本道)

- 優位品目 (10個 品目) : 사과, 배, 양, 화훼, 버섯類 등
- 對等品目 (13個 品目) : 딸기, 수박, 참외, 채소, 들깨 등
- 劣位品目 (22個 品目) : 쌀, 참깨, 고추, 마늘, 대추 등
- 脆弱品目 ( 8個 品目) : 조, 수수, 호밀, 호두, 강낭콩 등

### □ 對應 對策

- 『UR對應 實務企劃團 運營』 : 各種施策開發(10個 對策班)
- 農業의 對外競爭力 強化를 爲한 施策推進
  - 農業生産 基盤 早期完備
  - 高品質 農產物의 生産과 生産施設의 現代化
  - 多樣한 農家 所得源 開發
  - 새 所得作目的 開發과 農業技術의 先進化

# 耕地整理事業

- 事業期間 : 1965 ~ 2000年
- 事業計劃 : 43,700ha (道全體 畝面積의 53%)
- '91까지 推進 : 35,739ha (耕地整理率 82%)
- '92 計劃 : 2,416ha

## 推進方針

- 農業用水가 確保되고 住民이 熱望하는 地域
- 用 排水路, 農路 등의 不備로 營農이 어려운 地區 優先施行
- 機械化 促進 및 營農 便益 提高로 生産費 節減

## 推進計劃

(單位 : 百萬圓)

事業名	事業量		事業費				
	地區	面積	計	國費	道費	市郡費	自擔
計	62	ha 2,416	15,379	11,528	1,283	1,284	1,284
• 봄 마무리	29	1,216	14,738	11,079	1,219	1,220	1,220
• 가을 着手	33	1,200	641	449	64	64	64

## 期待效果

- 農業 機械化, 營農基盤造成
- 勞動力 節減 및 生産性 向上

# 農業用水開發事業

- 事業期間 : 1982 ~ 1995年
- 事業計劃 : 42,569地區, 53,381ha
- '91까지 推進 : 39,423地區, 37,222ha
- '92 計劃 : 569地區, 8,997ha

## 推進方針

- 災害常習地 및 定住生活圈開發對象地域集中開發
- 事業費가 低廉하고 事業效用이 높은地區 優先推進
- 農業機械化가 可能하고 農地中 保全할 價値가 있는地區 優先推進

## 推進計劃

(單位:百萬元)

事業名	事業量		事業費			
	地區	面積	計	國費	道費	郡費
計	569	ha 8,997	6,924	6,009	373	542
• 中規模	7	1,073	3,100	3,100	-	-
• 小規模 및 補強開發	19	452	1,488	1,098	117	273
• 旱魃對備 및 其他	543	7,472	2,336	1,811	256	269

## 期待效果

- 農漁村 農業用水, 生活用水, 工業用水 供給
- 機械化 營農으로 人力難 解消
- 旱魃對備 用水源 確保

# 農產物流通施設擴充

- 農產物集荷場：43個所（個所當 50 ~ 150坪）
- 農產物直·共販場：35個所（ " 30 ~ 100坪）
- 農產物貯藏庫：30個所（ " 50 ~ 100坪）
- 輸送車輛：194臺（ 2.5 ~ 4.5M/T）

## 推進方針

- 產地流通施設擴充으로 出荷物量調節
- 輸送能力向上으로 出荷經費節減
- 產地一括處理 出荷로 農家所得增大

## 推進計劃

（單位：百萬圓）

事業名	事業量	事業費				
		計	國費	道費	市郡費	融資·自擔
計	39件	2,594	897	238	336	1,123
• 農產物集荷場	4個所	380	190	38	38	114
• 低溫貯藏庫	10 "	800	-	200	200	400
• 改良貯藏庫	4 "	300	150	-	60	90
• 輸送車輛	20 臺	190	95	-	38	57
• 青果物綜合流通施設	1個所	924	462	-	-	462

## 期待效果

- 流通段階縮小斗 流通費用節減
- 流通秩序確立으로 生産者斗 消費者同時保護
- 農產物斗 新鮮度維持 및 流通能率向上



# 農産物規格 및 共同出荷 事業

- 作目班 育成 : 1,167個班, 19個 品目  
(마늘, 사과, 포도, 복숭아, 오이, 수박, 花卉, 버섯, 딸기 등)
- 規格出荷 事業 : 13個 品目  
(포도, 복숭아, 오이, 호박, 감자, 참외, 토마도, 딸기, 수박 등)

## 推進方針

- 規模가 큰 作目班을 示範 作目班으로 組織 育成
- 農産物 蒐集, 選別, 包裝으로 共同出荷
- 出荷物量이 많고 規格出荷 波及效果가 큰 品目 支援

## 推進計劃

(單位: 百萬원)

事業名	事業量	事業費				
		計	國費	道費	市郡費	其他
計	—	6,034	111	25	136	5,762
作目班育成	1,167班	5,429	—	—	—	5,429
規格出荷包裝材支援	1,155千枚	555	111	—	111	333
特産品包裝材開發	50種	50	—	25	25	—

## 期待效果

- 作目班 共同出荷로 市場 對應力 提高
- 農産物 規格化, 等級化 促進으로 商品性 提高

# 農產物加工產業育成

- 產地加工業體：9個所 (고추가루, 고추장, 메주, 인삼캔 等)
- 傳統食品加工業體：7個所 (참·들기름, 무말랭이 等)

## □ 推進方針

- 產地主產品目과 連繫한 產地加工工場 育成
- 마을共同, 生産者 團體의 積極參與 誘導
- 傳統食品 開發로 食文化의 西歐化 抑制

## □ 推進計劃

- 傳統食品 工場：9個所
- 產地加工 工場：4個所

※ 農林水産部에 申請 審議中 (3月 確定豫定)

## □ 期待效果

- 農產物 輸入開放에 對應한 農家 實質所得 增大 圖謀
- 農家の 加工産業 參與로 農家所得 增大

# 農特產品 展示販賣擴大

- 加工食品 展示販賣 行事(全國) : 加工食品 및 主要 農特產品
- 特產品 展示販賣 行事(道民體典) : 主要 農特產品
- 有名 百貨店 販促事業 支援 : 그랜드 等 3個 百貨店

## □ 推 進 方 針

- 體典等 主要行事時 農特產品 販促活動 展開
- 有名 百貨店의 販賣事業 支援
- 農特產品 海外直販場 設置 運營으로 市場 開拓

## □ 推 進 計 劃

- 加工食品 展示販賣 行事 : 中央計劃
- 農特產品 展示販賣 行事 : 道民體典時
- 有名 百貨店 農特產品 展示販賣 : 3個所
- 農特產品 海外 販賣事業 推進 : 4個所 75百萬元(道費)
  - 美國, 日本, 캐나다, E. C 地域

## □ 期 待 效 果

- 農特產物 消費促進으로 農家所得 向上
- 農水產物 輸入開放에 따른 農民 保護

# 忠州農水產物都賣市場建設

	水產市場	園協共販場
○ 位置	忠州市 城西洞	忠州市 忠仁洞
○ 開場年度 :	'69	'80
○ 施設規模 :	敷地 234坪, 建坪 401坪	敷地 726坪, 建坪 576坪

## 推進方針

- 現代式 農水產物 都賣市場 建設로 流通體系 確立
- 農水產物의 上場競賣로 公定去來
- 水產市場과 園協共販場 統合移轉

## 推進計劃

(單位：百萬圓)

年度別	事業內容	所要事業費			
		計	國費	道費	市費
合計		3,739	1,870	934	935
'92年度	敷地 5,000坪	2,000	1,000	500	500
'93年度	建物 1,500坪	1,739	870	434	435

## 期待效果

- 施設現代化로 都賣市場 機能 活性化
- 農產物 流通의 促進과 公正去來 實現

# 清州農水產物都賣市場施設擴充

- 開 場 : '88. 11. 10.
- 施設規模 : 敷地 10,406坪, 建坪 5,402坪
- 投資經費 : 5,240百萬圓  
(國費 1,000, 市費 1,290, 農安基金 2,950)
- 指定都賣人 : 3個 法人(競賣士 7, 仲買人 123)

## 推進方針

- 菜蔬 競賣場 新築으로 全品目 上場競賣 實施
- 生産者 受取價格 提高와 消費者 保護
- 市場 出入車輛 統制로 委託去來 防止

## 推進計劃

- 事業期間 : '92. 2月 ~ '92. 6月
- 事業規模 : 4棟 1,038坪
- 事業費 : 686百萬圓(道費 137, 農安基金 549)

## 期待效果

- 施設完備로 運營 內實化
- 不公正 去來 要素의 除去
- 指定都賣人의 上場競賣 役割 提高

# 觀光農業開發

- 農園數：13個地區(44ha)
- 參與戶數：126戶
- 事業內容
  - 作目入殖：菜蔬·果樹·花卉·표고·토종닭·깻·사슴
  - 基盤施設：進入路·停車場·電氣通信施設
  - 便宜施設：販賣場·研修館·食堂·民泊棟·野營場·體育施設

## □ 推進方針

- 交通이 便利한 主要 觀光地 周邊 重點 開發
- 經由性 觀光農園에서 誘致性 觀光農園으로 育成
- 來訪客의 嗜好에 맞는 作目入殖 및 販賣品目的 多樣化
- 自然 景觀을 考慮하여 特色있는 施設物 設置

## □ 推進計劃

- 觀光農業地區開發：4個地區 655百萬元 (支援 460, 自擔 195)
  - ┌ 新規地區：2 " 370百萬元
  - └ 既成地區：2 " 285 "
- 民泊마을 育成：1個마을 70百萬元 (支援 50, 自擔 20)

## □ 期待效果

- 山間 耕地 및 遊休地開發로 附加價值 提高
- 農漁村 所得增大 寄與
- 都市民의 情緒涵養 및 산 教育場으로 活用

# 農村特產團地育成

- 團地數：40個團地
- 參與農家數：726戶
- 主要生產品：民俗工藝品 7, 食料品 21, 一般工藝品 2  
纖維織物 4, 農水產資材 6

## □ 推進方針

- 地域特性에 맞는 業種 重點發掘 育成
- 既成團地 內實化를 爲한 技術經營指導 強化
- 製品の 品質向上과 販路擴大
- 農外所得 與件이 不利한 落後地域 優先支援

## □ 推進計劃

- 新規團地：5個團地 550百萬圓 (融資 200, 自擔 350)
- 既存團地：40個團地 5,100百萬圓 (融資 300, 自擔 4,800)

## □ 期待效果

- 農村 遊休勞動力과 賦存資源의 效率的 活用
- 農外所得 增大 및 地域發展 圖謀

# 成長作目綜合示範團地育成

- 既 造成된 主産團地를 中心으로 施設裝備 現代化·機械化·流通施設等을 集中支援하여 成長作目 綜合示範團地 育成
- 開放化에 對應한 高品質·高附加價直 農産物을 生産하여 農漁民 所得増大에 寄與

## □ 推 進 方 針

- 既 造成된 主産團地를 中心으로 綜合示範團地 育成
- 綜合示範團地에 施設裝備現代化·機械化·流通施設 集中支援
- 地域開發에 必要한 分野는 郡 公營開發 方式으로 推進

## □ 推 進 計 劃

- 事業確定示範團地

(單位：百萬圓)

事業名	事業量	事業費				
		計	國費	道費	郡費	融資
美湖川 施設園 藝 示範團地	個所 1	5,000	2,100	450	450	2,000

- 新規團地造成推進：沃川 施設 머섯 示範團地

## □ 期 待 效 果

- 施設菜蔬 栽培를 爲한 用水開發·施設裝備·流通施設을 綜合的으로 支援하여 生産性 向上
- 地域에서 生産되는 施設菜蔬의 品質 高級化에 寄與



# 農漁村定住生活圈開發

農村地域의 生活環境, 產業基盤 및 便益施設等を 綜合的으로  
 整備 擴充하여 福祉向上과 地域의 均衡發展圖謀

## 推進方針

- 住民生活의 中心이 되는 面所在地와 中心마을 優先 開發
- 地域實情과 住民意思에 適合한 面單位 開發事業 推進
- 住民의 自律的 參與誘導

## 推進計劃

(單位：百萬圓)

事業名	事業量	事業費			備考
		計	道費	郡費	
基盤施設 및 便益施設整備	10面	9,559	8,221	1,338	

## 期待效果

- 農村定住生活 空間 造成으로 快適하고 便利한 生活 및 產業基盤造成

# 農村街路燈設置事業

農村地域の街路燈을 設置하여 夜間通行과 農繁期 夜間作業等  
農民의 各種 生活便益을 圖謀하고 밝고 快適한 農村環境 造成

## □ 推進方針

- 自然마을單位 完決 爲主로 對象 마을選定 推進
- 住民들의 要求가 높은마을 優先 推進

## □ 推進計劃

(單位：百萬元)

事業名	事業量	事業費			
		計	國費	道費	郡費
街路燈設置	燈 3,948	987	494	10	483

## □ 期待效果

- 農村住民의 各種 生活便益 提高

# 農漁民後繼世代育成

- 育成期間：'81년부터 實施
- 育成人員：2,859名(農民 2,842名, 漁民 17名)
- 支援額：24,969百萬元
  - 新規 農漁民後繼者：1人當 1,500萬元
  - 優秀後繼者 追加支援：3,150百萬元(1人當 5,000萬元)

## □ 推進方針

- 農漁民後繼者 希望者는 加급적 最大한 受容
- 優秀 後繼者가 成功할수 있도록 積極 支援
- 現實 與件에 맞도록 綜合支援 方式으로 轉換
- 技術 經營技法 強化 및 隣近 農漁民 最大 普及

## □ 推進計劃

- 新規 農漁民 後繼者 選拔：全國 1萬名('92. 3. 30確定)
- 優秀農漁民 後繼者 支援(專業農家 育成)：63名
- 新規 農漁民後繼者 教育(農民教育院 10. 29~11. 1)：200名
- 優秀 農漁民後繼者 褒賞：14名(中央 4名, 道 10名)

## □ 期待效果

- 精銳 農漁民 後繼者 育成으로 農漁村의 基幹 營農人으로 定着
- 2,000年代 福祉 農漁村建設의 主役으로 育成

# 專業農海外研修

專業農漁家を 對象으로 先進 農業國에 海外研修를 實施함으로써 先進 農業技術 및 知識을 습득케하여 農業의 生産性 向上과 競爭力 強化를 圖謀하고 輸入開放에 能動的으로 對處할수있는 能力을 培養코자 함.

## □ 推 進 方 針

- 農水産業을 主業으로 하는 勞動力을 保有하고 專業 農漁家로서의 定着이 確實한 者
- 科學 營農技術의 實踐과 普及 努力等으로 農水産業 發展에 先導的 役割을 할 수 있는 者

## □ 推 進 計 劃

- 期 間 : 4~10月(10~14日間)
- 研修人員 : 46名(中央 21, 道 25)
- 研修對象國 : 8個國(日本, 臺灣, 美國, 荷蘭, 덴마크, 독일 등)
- 研修分野 : 11個 分野(水稻, 菜蔬, 果樹, 花卉, 畜産 등)
- 事業費 : 77百萬元(國費 27, 道費 50)

## □ 期 待 效 果

- 先進國의 優秀한 技術習得으로 農産物의 國際 競爭力 提高
- 見聞擴大로 科學 營農化 促進

# 米穀綜合處理場施設

一時多量 收穫된 물벼를 乾燥, 貯藏, 加工 및 販賣等 一括處理 하므로서 勞動力 節減 및 米質向上과 流通改善에 寄與하고자 함.

## □ 推 進 方 針

- 單位農業協同組合에서 自律的으로 運營
- 經營 合理化를 통한 利用率 提高
- 米穀主產地를 對象으로 年次的으로 推進

## □ 推 進 計 劃

(單位：百萬원)

事業名	事業量	事業費			
		計	補助	融資	自擔
米穀綜合處理場	2個所	2,000	1,000	600	400

- 對象組合
  - 清 原 郡：梧倉農業協同組合
  - 會坪出張所：會坪農業協同組合

## □ 期 待 效 果

- 收穫의 綜合的 一括處理로 勞動力과 費用節減
- 良質米 生産으로 農家 實質所得 增大
- 民間流通機能의 活性化로 政府의 收買負擔 輕減

# 政府糧穀保管管理

## < 保管現況 >

- 倉庫保管能力 : 1,706千石(607棟, 57千坪)
- 政府糧穀在庫 : 1,617千石

## □ 推進方針

- 保管施設裝備確保 및 倉庫施設의 環境整備
- 責任管理制 強化로 保管糧穀의 品位保全과 事故豫防
- 合理的 入出庫 運用으로 糧穀 品質維持

## □ 推進計劃

- 政府糧穀 在庫調查 : 2回(4, 11月)
- 保管倉庫 管理實態 點檢 : 12回(每月)
- 保管管理者(公務員 및 倉庫管理者)教育 : 1回(4月)
- 保管糧穀 燻蒸消毒 : 2回(5, 8月)
- 귀찮기事業 推進 : 2回(4, 11月)

## □ 期待效果

- 保管糧穀의 品位保全과 損失防止
- 火災·盜難等 諸般事故의 未然防止

# 쌀加工食品業體擴充

## < 쌀加工食品業體現況 >

- 쌀加工食品指定業體 : 42個(떡卒類 5, 酒類 37)
- 政府糧穀消費量 : 年 552M/T(3,830石)

### □ 推進方針

- 既指定業體의 內實化 運營 및 現代化 支援
- 糧穀關聯團體 및 大企業의 쌀加工食品 開發參與 誘導
- 쌀加工食品의 高級·多樣化 誘導
- 傳統食品의 發掘育成 및 消費弘報

### □ 推進計劃

- 쌀加工食品 支援業體 確保 : 50個(8個 追加)
- 施設資金 支援 限度 : 所要資金의 70% 融資(農漁村發展基金)
- 原料穀의 政府米(統一系) 割引供給
  - '87年產 : 20,000원/80kg(放出價의 50%)
  - '88年產 以後 : 放出價 30% 割引供給

### □ 期待效果

- 쌀 消費促進 및 農家經濟 活性化 圖謀
- 國民 食生活 改善 및 새生活 實踐

# 쌀 消費 促進

- 쌀 消費擴大로 農村經濟의 活性化 圖謀
- 쌀 加工食品 業體의 創業支援 및 施設現代化로 需要創出
- 組織的이고 體系의으로 汎道民運動 展開

## □ 推進 方針

- 全道民이 쌀 加工食品(떡국, 쌀국수등)을 中食으로 取食勸獎
- 쌀 加工業體의 創業을 支援하고 既存業體 施設現代化 誘導
- 各種 弘報媒體를 통한 大대의 쌀 消費促進 弘報

## □ 推進 計劃

- 週 2回 “쌀消費促進의 날”로 指定運營(構內食堂및 大衆飲食店等)
- 家庭의 哀慶事와 各種모임(契, 鄉友會, 同窓會 등)時 쌀加工食品 利用啓導
- 市郡別 쌀 消費促進委員會 構成運營

## □ 期待 效果

- 쌀 需要 創出로 農家所得 增大
- 食生活 改善으로 過消費 抑制