



2020. 7.

# 2020년도 상반기 주요업무 추진상황



재단법인 충북학사



# 목 차

## I . 일반현황 ..... 1

1. 조직 및 예산 / 1

2. 주요 사무 / 3

3. 기본 현황 / 4

## II . '20년도 비전과 추진전략 ..... 7

## III . 전략목표별 추진상황 ..... 8

1. 지역인재 양성의 메카 실현 / 8

2. 차세대 핵심인재 양성 / 12

3. 지역사랑 의식제고 / 16

## IV . 주요 현안사업 .....18

※ 붙임 : 2020년도 상반기 예산집행 현황 / 20



# I. 일반현황

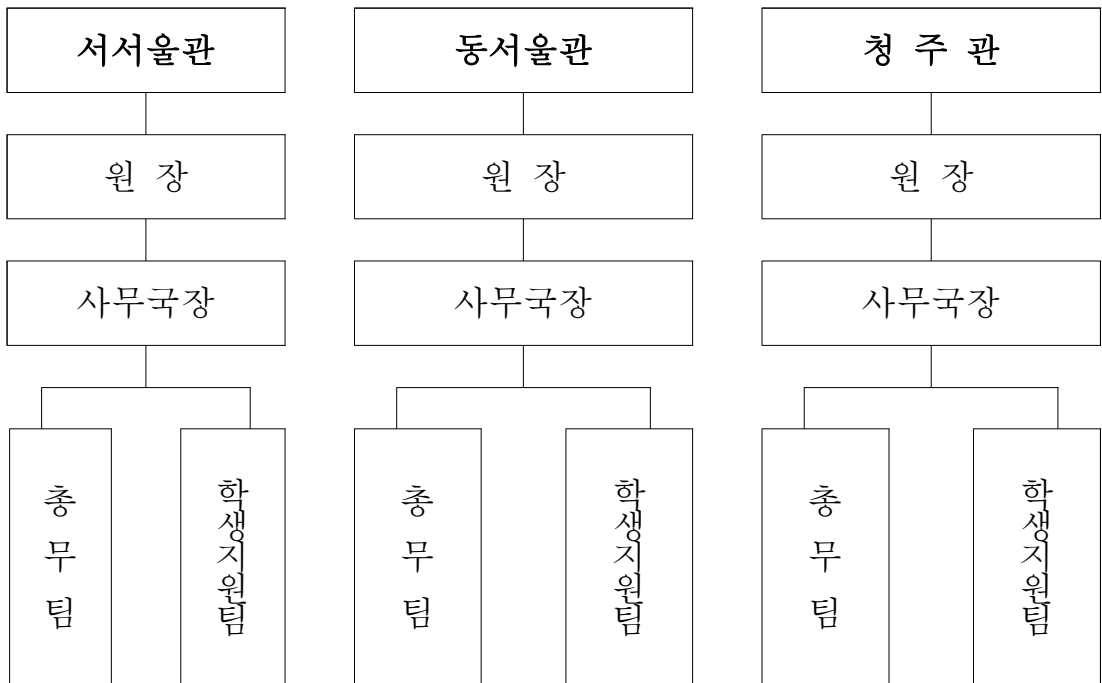
## 1. 조직 및 예산

□ 기 구 : 1 사무처, 3 학사

○ (재)충북학사



○ 학 사



□ 정·현원

구 분		계	3급	5급	6급	7급	8-9급	공무직
정 원		59	3	4	6	6	11	29
현 원		56	1	3	5	5	13	29
사 무 처	정 원	2	-	1	1			-
	현 원	1	-	0	1			-
서서울관	정 원	21	1	1	2	2	4	11
	현 원	21	1	1	2	2	4	11
동서울관	정 원	21	1	1	2	2	4	11
	현 원	20	0	1	2	1	5	11
청 주 관	정 원	15	1	1	2	2	2	7
	현 원	14	0	1	1	2	3	7

※ 겸임(3) : 동서울관·청주관 원장(2), 사무처장(1)

※ 파견(2) : 동서울관 사무국장(5급)·총무팀장(6급) / 충청북도 공무원

□ 예산현황 : 7,089백만원(2020회계연도 제1회 추경예산 기준)

○ 수 입 : 운영지원금 4,617(65.1%)... 도 3,924.5, 시·군 692.5, 부담금 등  
자체사업수입 1,999(28.2%), 이자수입 등 기타 473(6.7%)

○ 지 출

계	인건비	일반운영비	자본지출 등
7,089	2,661	3,567	861
(100.0%)	(37.5%)	(50.3%)	(12.2%)

## 2. 주요사무

### □ 사무처

구 분	업 무 내 용
사 무 처	<ul style="list-style-type: none"> <li>○ 주요업무계획 수립</li> <li>○ 이사회 운영 및 임원 관리</li> <li>○ 도 및 도의회 관련 업무</li> <li>○ 직원 임용, 근무평정, 인사위원회 운영</li> <li>○ 출자·출연기관 및 공직유관단체 관련 업무</li> <li>○ 경영평가</li> <li>○ 기금관리</li> <li>○ 기타 법인 관련 사무의 처리</li> </ul>

### □ 학 사

구 분	업 무 내 용
총 무 팀	<ul style="list-style-type: none"> <li>○ 예산편성, 세입 및 세출</li> <li>○ 계약업무, 비품관리 및 소모품 관리</li> <li>○ 일반사무, 직원 복지 업무</li> <li>○ 보도 자료 보존 및 관리</li> <li>○ 학사 및 도정 홍보</li> <li>○ 홈페이지 관리</li> <li>○ 입출자 통제 등 방호 관리</li> <li>○ 환경미화</li> <li>○ 기타 타 팀에 속하지 아니하는 업무</li> </ul>
학생지원팀	<ul style="list-style-type: none"> <li>○ 사생 선발 및 면학·생활관리</li> <li>○ 재난대비 소방훈련 및 구급활동</li> <li>○ 졸업생 관리</li> <li>○ 업무시스템 관리</li> <li>○ 시설 운영·관리, 통신시스템 관리</li> <li>○ 급식업무</li> <li>○ 보건위생, 급성전염병 예방 및 확산 방지</li> <li>○ 기타 학생지원 관련 업무</li> </ul>

### 3. 기본 현황

#### □ 법인현황

- 법인설립 : 1991. 12. 11(충청북도 교육청)
- 임 원 : 총 12명(이사 10, 감사 2)
- 기본재산(기금) : 37.5억원(은행예치관리)
- 주요사업 : 충북학사 서서울관 · 동서울관 · 청주관 운영 관리

#### □ 시설현황

구 분	서서울관	동서울관	청 주 관
설립목적	- 충청북도 발전에 기여할 중추적 인재 육성을 위한 장학시설 운영		
개 관 일	- 1992. 3. 15.	- 2020. 2. 28.	- 1999. 3. 13.
위 치	- 서울시 영등포구 버드나루로 125	- 서울시 중랑구 망우로 173	- 청주시 상당구 목련로 61-7
규 모	- 대지 2,692m <sup>2</sup> , - 연면적 12,587m <sup>2</sup>	- 대지 3,746m <sup>2</sup> , - 연면적 9,514m <sup>2</sup>	- 대지 5,690m <sup>2</sup> , - 연면적 5,563m <sup>2</sup>
재사능력	- 356명 (남 194, 여 162)	- 336명 (남 156, 여 180)	- 260명 (남 116, 여 144)
운영인력	- 21명 (일반직 10, 공무원 11)	- 20명 (일반직 9, 공무원 11)  ※ 원장은 서서울관 원장이 겸임	- 14명 (일반직 7, 공무원 7)  ※ 원장은 서서울관 원장이 겸임
운영재원	- 입사생부담금, 위탁사업비(도비), 기금이자수입 등	- 입사생부담금, 위탁사업비(도, 시군비) 등	- 입사생부담금, 위탁사업비(도비), 등



□ 사생 현황('20. 6월말 기준)

《서서울관》

○ 학년별 (단위 : 명)

구분	정원	현원	1학년	2학년	3학년	4학년	5학년	*기타
계	356	207	42	59	62	41	1	2
남	194	123	28	38	31	24	1	1
여	162	84	14	21	31	17	0	1

\* 기타 : 특수면학자로 국가고시 등 1차 합격 경력이 있는 졸업생

○ 시군별 (단위 : 명)

구분	계	청주	충주	제천	보은	옥천	영동	증평	진천	괴산	음성	단양
계	207	98	35	22	6	3	4	5	5	2	23	4
남	123	62	20	11	3	0	3	2	4	1	14	3
여	84	36	15	11	3	3	1	3	1	1	9	1

○ 학교별

- 중앙대(46), 서울대(16), 한양대(16), 숭실대(15), 연세대(13), 숙명여대(13) 등

《동서울관》

○ 학년별 (단위 : 명)

구분	정원	현원	1학년	2학년	3학년	4학년	5학년	*기타
계	336	212	80	50	43	36	1	2
남	156	105	45	22	20	15	1	2
여	180	107	35	28	23	21	0	0

\* 기타 : 특수면학자로 국가고시 등 1차 합격 경력이 있는 졸업생

○ 시군별 (단위 : 명)

구분	계	청주	충주	제천	보은	옥천	영동	증평	진천	괴산	음성	단양
계	212	119	30	16	2	5	3	5	9	5	16	2
남	105	60	15	8	0	0	2	3	7	2	7	1
여	107	59	15	8	2	5	1	2	2	3	9	1

○ 학교별

- 고려대(45), 한양대(37), 시립대(26), 경희대(24), 한외대(16), 건국대(14) 등

## 《청 주 관》

### ○ 학년별

(단위 : 명)

구분	정원	현원	1학년	2학년	3학년	4학년	대학원
계	260	157	6	27	17	103	4
남	116	61	4	8	8	41	0
여	144	96	2	19	9	62	4

### ○ 시군별

(단위 : 명)

구분	계	청주	충주	제천	보은	옥천	영동	증평	진천	괴산	음성	단양
계	157	74	20	13	1	9	3	4	12	4	11	6
남	61	27	9	6	1	1	1	2	3	1	5	5
여	96	47	11	7	0	8	2	2	9	3	6	1

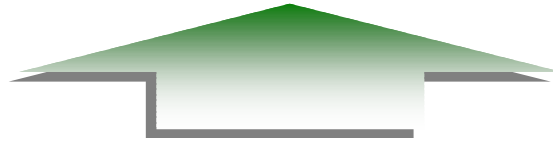
### ○ 학교별

- 충북대(67), 서원대(68), 청주대(12), 청주교대(6), 교원대(2), 기타(2)

## Ⅱ. '20년도 비전과 추진전략

비  
전

### 미래의 빛 청년이 행복한 충북



— 모두에게 공감과 기회를, 지역에 희망과 미래를 —

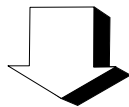
추진전략	지역인재 양성의 메카 실현	차세대 핵심인재 양성	지역사랑 의식 제고
이행과제	① 우수인재 선발	① 진로·취업 역량 강화	① 애향의식 고취 및 기여활동 활성화
	② 내부시스템 역량 강화	② 최적의 면학 환경 조성 및 학습지원 강화	② 도내 고교생들과의 멘토링제 실시
	③ 공감·소통의 학사 운영	③ 충북학사 동서울관 개관	

### Ⅲ. 전략목표별 추진상황

#### 1. 지역인재 양성의 메카 실현

##### 여 건

- 면학상의 제반 편의 제공과 면학 중심의 인프라 구축으로 우수인재 양성의 성과 도출 필요
  - 지역 및 국가 발전을 선도할 국가고시 합격자 배출 등 중추적 인재 양성을 통해 충북 브랜드 가치 향상
- ➔ 미래성장 동력 확보를 위한 인재 중심의 지식기반사회 구축



##### 이 행 과 제

- 1 우수인재 선발
- 2 내부시스템 역량 강화
- 3 공감·소통의 학사 운영

# 1 우수인재 선발

## □ 투명하고 공정한 입사생 선발관리

### ○ 선발개요

- 선발일정 : 공고(1.3) → 입사신청(2.4) → 심사(2.13) → \*입사
- \* 코로나19 감염병 확산으로 대면수업 등에 대하여 제한적 입사 허용
- 선발방법 : 도통합 선발(30%) 및 시·군 선발(70%)
- 선발기준
  - 서·동서울관 : 학업성적 75%, 생활정도 25%, 가산점 5점(봉사활동)
  - 청 주 관 : 학업성적 60%, 생활정도 40%, 가산점 5점(봉사활동)

### ○ 2020년도 입사생 선발

- 입사생 선발심사위원회 개최 : 2020. 2. 13.(목), 행정부지사실
- 선발인원 : 503명(서서울관 160, 동서울관 263, 청주관 80)
- ※ 평균경쟁률 : 서서울관 1.9:1, 동서울관 2.4:1, 청주관 2.4:1
- 지원 및 선발 현황

(단위 : 명)

구 분	접 수 인 원			선 발 인 원			후 보 자			기타(포기자등)		
	계	남	여	계	남	여	계	남	여	계	남	여
합계	1,125	476	649	503	253	250	421	126	295	201	97	104
서서울관	307	127	180	160	90	70	105	12	93	42	25	17
동서울관	630	267	363	263	123	140	239	83	156	128	61	67
청 주 관	188	82	106	80	40	40	77	31	46	31	11	20

## □ 우수인재 유치를 위한 홍보활동 강화

- 입사안내문 도, 시·군 및 91개 고교 홈페이지 게시 및 홍보물 배부 : 1월
- 도내 3개 대학 홈페이지 및 게시판 홍보 : 1~2월
- 학사 홍보영상 제작 : 촬영(6월) → 완성(8월) → 홍보활동(9월)
- 도내 고등학교 방문 교사 및 학생 대면 홍보 : 11~12월

## 2 내부시스템 역량 강화

---

### □ 보직 순환제 활성화

- 신·구직원의 적재적소 배치로 재단 운영체계 확립 : '19. 12~2월
  - 기존 직원 전보 임용 : 5명(서서울관 1, 동서울관 3, 청주관 1)
  - 직원 신규 임용 : 8명(서서울관 3, 동서울관 4, 청주관 1)
  - 동서울관 공무원(경비·취사·미화) 신규 채용 : 11명
- 업무 형평성 및 신규 직원 유입으로 운영 조직의 활성화 기대
- 체계적인 업무분장 및 보직 순환제 도입 : 4년 주기(회계직 2년)

### □ 직원 직무수행능력 강화

- 내·외부 환경변화에 따른 행정수요 대응으로 기관 경쟁력 강화
- 직원 역량 강화를 위한 직무교육 강화 : 하반기 예정
  - 7~9급 : 10시간, 6급 : 8시간 이상
- 임직원 「인증기관 인성교육 이수제」 시행 : 하반기 예정

### □ 반부패·청렴문화 확산

- 부패 없는 청렴 문화 정착으로 기관 운영의 투명성 제고
- 「반부패 청렴시책 추진계획」 수립 : 2월
  - 연간 의무교육 : 자체 교육 2시간, 외부 집합 교육 2시간 이상
  - 분야별 신규 청렴시책 도입 : 모니터링, 인사, 계약 3개 부문
- 직원 청렴교육 강화 : 연2회
  - 청렴연수원 사이버교육 수료 : 13명 / 개인별 8~10시간
  - \* 미수료자 7~8월중 강의수강 추진
- 조직 내 청렴문화 확산
  - 전직원 청렴서약서 징구 및 청렴명함 제작 : 27명

### 3 공감·소통의 학사 운영

---

#### □ 학사생활 적응 프로그램 운영

- 신입생 오리엔테이션 : 코로나19 확산으로 개최 취소  
⇒ 신규사생 대상 학사 생활 및 감염병 예방수칙 교육으로 대체  
(서서울관 64, 동서울관 145, 청주관 24)
- 인성 및 소양교육 실시 : 코로나19 확산으로 하반기 연기  
- 외부전문가 초청 강연회 개최

#### □ 공감과 소통의 열린 학사 운영

- 자율회 임원과의 간담회 : 4회  
- 서서울관 1회(14명), 동서울관 1회(11명), 청주관 2회(20명)  
- 코로나 19 예방 행동수칙 준수 적극 당부  
- 생활만족도 향상을 위한 개선사항 의견청취  
- 방학기간 중 제한적 운영에 대한 의견 청취
- 특수면학자 간담회 : 5회  
- 서서울관 2회(27명), 동서울관 2회(23명), 청주관 1회(53명)  
- 특수면학자 지원, 학습동아리 구성 관련 안내 및 의견청취
- 홈페이지 제안·건의방 설치 및 운영을 통한 민원 접수 및 처리  
- 건의사항 : 에어컨 가동(7건) 면학공간 소음 등(5건), 기타(4건)

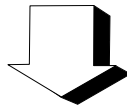
#### □ 동아리 및 향우회 구성 지원

- 학습동아리 구성 : 서서울관 3개팀 18명, 동서울관 5개팀 16명,  
청주관 9개팀 53명  
- 지원내용 : 동아리활동비 및 학습자료 구입비 지원
- 학습동아리 외 동아리 및 향우회는 코로나19 확산방지를  
위하여 구성 연기

## 2. 차세대 핵심인재 양성

### 여 건

- 대학 졸업 후 미취업 등 점진적 증가 추세에 있는 청년실업 해소를 위한 “청년 희망 취업률 향상” 제고 필요
  - 사회 각 분야에서 중추적 역할을 수행하는 졸업생들이 학사 재학생들을 지원하는 허브로서 구심점 역할 지향
- ➔ 사회와 기업이 요구하는 수요자 중심의 미래인재 육성



### 이 행 과 제

- 1 진로·취업 역량 강화
- 2 최적의 면학환경 조성 및 학습지원 강화
- 3 충북학사 동서울관 개관



## 1 진로·취업 역량 강화

---

### □ 진로탐색 심리검사 실시

- 진로 및 직업 선택 지원으로 성공 가능성 및 만족도 향상
- 흥미, 성격, 생활검사를 통한 개인성향 파악 및 진로 모색
- 고용노동부 주관 직업선호도 검사 : 9월 예정

### □ 진로·취업 관련 강연회 개최

- 진로에 대한 조기 목표설정 및 자기 주도적 취업준비
- 맞춤형 취업플랜에 대한 가이드 제공 : 하반기 예정

### □ 졸업생과 멘토링제 실시

- 졸업생과의 멘토링제 실시(동서울관) : 2회
  - 졸업생 2명, 재학생 7명(5급 공채 5, 공인회계사 2)
  - 취업·고시준비 경험 청취 및 동기부여 제공
    - \* 하반기 중 멘토링 3~4회 실시 예정
- 1:1 멘토링 결성(동서울관) : 3명(5급공채, 감정평가사, 변리사)

### □ 자치단체장과의 공감 토크

- 지역사회의 발전방안 모색, 도내 강소기업 취업기회 확대, 미래에 대한 준비 등 다양한 주제로 진행 : 하반기 예정

### □ 청어람 서포터즈 운영

- 성공한 졸업생 취재를 통하여 사생 진로결정 도움 : 하반기 예정

## 2 최적의 면학환경 조성 및 학습지원 강화

### □ 면학환경 개선

- 서서울관 침대 매트리스 교체 : 2월 / 100개, 19,800천원
- 서서울관 숙실내 화장실 청소 및 매트리스 살균소독 : 2월 / 178실, 18,500천원
- 서서울관 에어컨 분해소독·종합세척 : 3월 / 123대, 10,959천원
- 청주관 남·여 학생동 전환 공사 : 2월 / 82,733천원
  - 여학생 증가에 따른 사실조정(남 130명 → 116명 / 여 130명 → 144명)
  - 샤워실 개방형 → 칸막이형 전환(43개), 여자화장실 추가설치(6개)

### □ 안전관리 체계 강화

- 코로나19 감염 예방대책 수립 : 2월
  - 감염 예방대책 수립·시행 : 열화상카메라 설치(3대), 체온계 구입(35개), 손 소독제 비치(공용구역 42개소, 숙실 474실)
  - 외박·외출 허가제 실시 : 고위험시설 출입통제, 귀사시간 단축(23시)
  - 고열발생 재사생·직원 (37.5℃ 이상) 격리 및 진단검사, 외부인 출입금지
- 화재 초기대응을 위한 자위소방대 편성 : 직원 및 자율회 임원
- 소방안전교육 및 훈련 실시 : 2회
  - 동서울관 1회(자체 교육), 청주관 1회(소방서 합동훈련)

### □ 면학편의 제공 및 학습지원

- 면학 우수자에게 맞춤형 정독실 이용 등 면학 편의 제공
  - 학습동아리 구성 및 지원(17팀, 87명), 정독실 지정석 제공(52명)

### <국가고시 및 자격시험 합격자 현황>

- 2020년 2차시험 응시자 현황(13명) : 행정 5, 변리사 2, 회계사 4, 노무사 1, 보험계리사 1
- 개원이후 합격자 누계(149명) : 사법 36, 행정 40, 입법 5, 국립외교원 1, 변리사 6, 회계사 49, 감정평가사 6, 세무사 2, 노무사 2, 보험계리사 2

### 3 충북학사 동서울관 개관

---

#### □ 건립개요

- 위치/면적 : 서울 중랑구 중화동 / 대지 3,746m<sup>2</sup>, 연면적 9,514m<sup>2</sup>  
\* 서울 북동부 19개 대학 밀집지역
- 수용인원 : 172실, 336명(남 156, 여 180) \* 장애인실 4실, 4명 포함
- 총사업비 : 46,569백만원(도 50%, 시군 50%)

#### □ 조직 및 제규정 정비

- 재단 제규정 제·개정 : '19. 8월
  - 양 학사 및 사무처 운영규정(3개) → 업무분야별 규정(17개)
- 동서울관 개관에 따른 직제·정원 개편 : '19. 8월
  - 동서울관 조직 신설에 따른 정원 증원(38명 → 59명)

#### □ 직원 재배치 및 신규임용

- 정규직 직원 재배치 및 신규임용: '19. 12월
  - 기존직원 4명(서서울관 3, 청주관 1) 동서울관 배치
  - 직원 신규임용 : 8명(서서울관 3명, 동서울관 4명, 청주관 1명)
- 공무직 직원 신규채용 : 2월 / 11명(취사원 6, 미화원 2, 경비원 3)

#### □ 시설 및 업무시스템 시험운영

- 학사시설 인수 및 시운전 : 1월 / 전기, 소방, 냉난방 등 시운전
- 업무시스템 시험운영 : 전자결재·학사관리·회계시스템, 홈페이지

#### □ 기존사생 이동 및 신규사생 입사

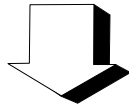
- 서서울관 희망사생 이동배치 : 2. 15 / 69명
- 동서울관 신규사생 선발 및 입사 : 신규선발 263명
  - 대면수업 일정에 따라 순차적 입사진행 : 6월말 현재 212명 재사

▶▶▶ 2020. 2. 28. 개관식 개최 예정이었으나 코로나19로 연기

### 3. 지역사랑 의식 제고

#### 여 건

- 도민 수혜에 대한 보은의식과 총북인으로서 자긍심 미흡
  - 재사생의 지역밀착형 기여활동을 통한 지역사회 환원 필요
- ➔ 인재 양성을 통해 총북발전에 기여할 기반 구축



#### 이 행 과 제

- 1 애향의식 고취 및 기여활동 활성화
- 2 도내 고교생들과의 멘토링제 실시

## 1 애향의식 고취 및 기여활동 활성화

---

### □ 내고향 바로알기 운동 전개

- 고향에 대한 관심과 사랑으로 충북인으로서의 자긍심 함양
- 도내 시책사업·지역행사 참여 : 9~10월 예정 / 2회
- 전광판(로비, 엘리베이터) 및 홈페이지에 도정시책 홍보영상 게시
- 충북지역 문화유적지 탐방 : 10월 예정

### □ 나눔과 기부문화 확산

- 고향 사랑 헌혈운동 전개 : 하반기
  - 연말 헌혈증 기증 예정 ※ '19. 12. 헌혈증 240매 기증
- 도내지역 봉사 실천을 통해 지역사회 보은 의식 제고 : 하반기 예정
- 봉사동아리 정기 봉사활동 추진 : 하반기 예정

## 2 도내 고교생들과의 멘토링제 실시

---

### □ 도내 고교생들과의 멘토링 추진

- 지역 청소년들에게 올바른 인성 함양과 학습의욕 고취
- 희망 사생과 지역 고교생과의 멘토링 결성 : 9월 예정
  - 평상시 SNS등을 통해 진학, 고민 등에 대해 수시 소통
  - 200명 이상의 멘티(도내 고교생) 모집
  - \* 코로나19로 고교 대면수업 연기되어 멘토링 하반기 중 추진
- 지역 고교방문 멘티와의 대면, 진학 및 고민 조언 : 12월 예정

## IV. 주요 현안사업

### 현안사업 1 : 코로나19 예방 및 대응계획

---

#### □ 코로나19 방역태세 확립

- 열화상카메라 설치(3대) : 출입인원 체온 확인
- 손소독제 비치 : 전 숙실 및 공용구역(식당, 엘리베이터 등)
- 체온계 비치 : 사무실 및 각층 휴게실, 식당 등
- 학사 사생 대상 대규모 행사 취소 및 연기 : 신입생 OT 등
- 시설 방역·소독 : 공동구역 자체소독(주 2회), 위탁소독(월 1회)

#### □ 코로나19 예방수칙 시행

- 외출·외박 허가제, 귀사시간 단축(23:00까지), 클럽·PC방 등 밀폐공간 방문금지
- 외출·외박 후 복귀 시 체온측정 및 손소독 실시
- 학사 내 마스크 착용, 체력단련실 폐쇄, 식당 이용시 손소독 및 거리두기 실시 등
- 신규사생 교육, 안내문자 발송, 학사내 방송 실시 등 수시로 예방수칙 안내 및 준수 당부

#### □ 확진자 발생시 조치계획

- 의심환자 발생시 : 선별진료소 검사 후 숙실 내 격리
- 확진환자 발생시
  - 확진환자 접촉자 및 발열·호흡기 증상 있는 자 격리
  - 확진환자 발생 즉시 재사생 및 학부모 대상 발생사실 통보
  - 학사내 출입 및 이동내역 제공 등 보건당국 역학조사 협조
- 보건당국 역학조사 후 : 자가격리 대상자로 선정된 자 격리
  - 자가격리 대상자 규모에 따라 학사 자체격리 또는 귀가, 서울시 별도장소 격리(보건당국 협의)

## □ 방학 중 재사생 관리계획

- 재사 허용범위 : 계절학기, 인턴, 근로장학생, 특수면학자 등
  - 그 외 사생은 방학 중 전원 귀가조치
- 방학중 생활지침 강화
  - 귀사시간 : 23:00 → 21:00으로 단축
  - 외박 : 주 1회 허용(귀가만 가능)
  - 재사사유 외 외출 : 주 1회(1시간 이상 외출시)
- 생활지침 3회 위반 및 다중이용시설 이용 적발시 귀가조치
- 방학 중 귀가사생은 월정부담금 감액

붙임

# 2020년도 상반기 예산집행 현황

## □ 총괄

(단위:천원,%)

구분	예산액	집행액	잔액	집행률	비고
계	7,088,846	2,499,537	4,589,309	35.3	
서서울관	2,990,166	1,082,347	1,907,819	36.2	
동서울관	2,200,146	619,529	1,580,617	28.2	
청주관	1,898,534	797,661	1,100,873	42.0	

## <서서울관>

(단위:천원,%)

과목	예산액	집행액	잔액	집행률	비고
인건비	1,104,245	522,302	581,943	47.3	
일반운영비	1,317,553	501,909	815,644	38.1	
성과급	43,947	0	43,947	0.0	
자본지출	366,530	55,716	310,814	15.2	
기타영업외비용	131,688	0	131,688	0.0	
예비비	26,203	2,420	23,783	9.2	열화상 카메라 구입
계	2,990,166	1,082,347	1,907,819	36.2	

## <동서울관>

(단위:천원,%)

과목	예산액	집행액	잔액	집행률	비고
인건비	868,368	258,563	609,805	29.8	
일반운영비	1,239,030	347,644	891,386	28.1	
성과급	10,633	0	10,633	0.0	
자본지출	12,730	10,902	1,828	85.6	
기타영업외비용	47,756	0	47,756	0.0	
예비비	21,629	2,420	19,209	11.2	열화상 카메라 구입
계	2,200,146	619,529	1,580,617	28.2	



## <청 주 관>

(단위:천원,%)

과 목	예산액	집행액	잔액	집행률	비고
인건비	688,512	325,881	362,631	47.3	
일반운영비	997,955	337,931	660,024	33.9	
성과급	26,001	0	26,001	0.0	
자본지출	141,800	131,429	10,371	92.7	
기타영업외비용	41,358	0	41,358	0.0	
예비비	2,908	2,420	488	83.2	열화상 카메라 구입
계	1,898,534	797,661	1,100,873	42.0	