



제 395 회 정례회

예산결산특별위원회

검 토 보 고 서

2021년도 제3회 충청북도교육비특별회계 추가경정 예산안

2021년도 충청북도교육청 교육재정안정화기금운용 변경계획안

예산결산특별위원회
전 문 위 원

목 차

I. 제안경위 및 편성요건

II. 제3회 충청북도교육청 추가경정 예산안

1. 예산안 편성방향

2. 예산안 주요내용

가. 예산안 총규모

나. 세입예산

다. 세출예산

1) 사업별 세출예산

2) 성질별 세출예산

3) 기관별 세출예산

3. 검토의견

가. 세입예산

나. 세출예산

다. 채무부담행위

라. 계속비사업조서

마. 명시이월사업조서

바. 지방채조서(해당없음)

III. 2021년도 교육재정안정화기금운용 변경 계획안

VI. 상임위원회 예비심사 결과 : 별첨

- 2021년도 제3회 충청북도교육비특별회계 추가경정 예산안 -
- 2021년도 충청북도교육청 교육재정안정화기금운용 변경계획안 -

검 토 보 고 서

I. 제안경위 및 편성요건

- 제 출 자 : 충청북도교육감
- 제 출 일 : 2021. 10. 29.
- 회 부 일 : 2021. 11. 01.
- 지방자치단체의 추가경정예산은 관계법령에 따라 지방자치단체장이 해당 회계연도의 재정여건과 예산을 변경하여야 할 필요성 등을 고려하여 추가경정예산안을 편성할 수 있음

II. 제3회 충청북도교육청 추가경정 예산안

1. 예산안 편성방향

- 2021년도 제2회 추가경정예산 확정 이후 정부로부터 교부된 특별교부금, 국고보조금, 유아교육지원특별회계전입금 등 반영
- 이전수입, 자체수입 등에 대하여 결산 시 초과세입이 발생되지 않도록 세입예산에 적극 반영
- 코로나19로 인한 취소·축소된 사업, 완료된 사업, 낙찰차액 발생 등 세출예산 예비결산 결과 과다불용이 예상되는 사업에 대해 감액조정 하여, 이·불용액을 최소화하고자 함

2. 예산안 주요내용

가. 예산안 총규모

(단위 : 백만원, %)

구 분	제3회 추경안 (A)	기정예산 (B)	증 감	
			금액 (C=A-B)	증감률 (C/B)
교육비특별회계	3,230,007	3,182,957	47,050	1.5

- 2021년도 제3회 충청북도교육비특별회계 추가경정 예산안 규모는 기정예산 3조 1,829억원 대비 471억원(1.5%)이 증액된 3조 2,300억원임

나. 세입예산

□ 총괄

(단위 : 백만원, %)

구 분	제3회 추경안		기정예산		증 감 액	
	(A)	구성비	(B)	구성비	(A-B)	증감률
합 계	3,230,007	100.0	3,182,957	100.0	47,050	1.5
이 전 수 입	2,987,848	92.5	2,974,916	93.5	12,932	0.4
자 체 수 입	48,865	1.5	14,747	0.5	34,118	231.4
기타(전년도이월금)	96,104	3.0	96,104	3.0	0	0.0
내 부 거 래	97,190	3.1	97,190	3.1	0	0.0

- 2021년도 제3회 충청북도교육비특별회계 세입 추가경정 예산안은 기정예산 3조 1,829억원 대비 471억원(1.5%)이 증액된 3조 2,300억원으로

- 이전수입은 129억원(0.4%)이 증액된 2조 9,878억원이고
- 자체수입은 341억원(231.4%)이 증액된 488억원이며
- 기타(전년도이월금) 및 내부거래는 변동없음

1) 이전수입

(단위 : 백만원, %)

구분	제3회 추경안		기정예산		증감액	
	(A)	구성비	(B)	구성비	(A-B)	증감률
합계	2,987,848	100.0	2,974,916	100.0	12,932	0.4
중앙정부이전수입	2,627,190	87.9	2,616,125	87.9	11,065	0.4
보통교부금	2,393,862	80.1	2,393,862	80.5	0	0.0
특별교부금	68,934	2.3	59,969	2.0	8,965	14.9
증액교부금	24,688	0.8	25,288	0.9	△600	△2.4
국고보조금	12,386	0.4	12,386	0.4	0	0.0
유아교육지원특별회계 전입금	127,320	4.3	124,620	4.2	2,700	2.2
지방자치단체이전수입	355,081	11.9	355,122	11.9	△41	0.0
지방교육세전입금	189,323	6.3	189,323	6.4	0	0.0
시도세전입금	46,199	1.5	46,202	1.6	△3	0.0
지방교육재정교부금 보전금	46,295	1.5	46,295	1.6	0	0.0
교육급여보조금	562	0.0	562	0.0	0	0.0
무상교육경비보조금	3,829	0.1	3,829	0.1	0	0.0
비법정이전수입	68,873	2.3	68,911	2.3	△38	△0.1
기타이전수입	5,577	0.2	3,669	0.1	1,908	52.0
기부금	1,634	0.1	70	0.0	1,564	2234.3
기타지원금	3,328	0.1	3,014	0.1	314	10.4
전입금	615	0.0	585	0.0	30	5.1

○ 중앙정부이전수입은 지방교육재정교부금(보통교부금, 특별교부금, 증액교부금), 국고보조금, 특별회계전입금으로 구성되며 기정예산 대비 111억원(0.4%)이 증액된 2조 6,272억원으로 주요변동사항은

- 특별교부금은 교육부가 국가시책사업, 지역교육현안 등 특별한 재정 수요가 있을 때 「지방교육재정교부금법」 제5조의2에 따라 교부하는 재원으로 기정예산 대비 89억원(14.9%)이 증액된 689억원임

【 특별교부금 편성 내역 】

(단위 : 천원)

구 분	사 업 명	3회 추경안	기정예산	증감액
합 계		68,933,981	59,968,997	8,964,984
재해대책수요	재난안전관리 (내진보강 등 재해예방)	3,304,754	0	3,304,754
국가시책사업수요	혁신학교확산지원 등 5개 사업	42,792,891	42,547,534	245,357
지역교육현안수요	청주내덕초화장실구축 등 15개 사업 (지난년도감액교부 포함)	20,663,873	15,249,000	5,414,873

- 증액교부금은 「지방교육재정교부금법」 제14조에 따라 고등학교 등의 무상교육에 필요한 비용을 증액 교부하는 재원으로 고등학교 무상교육 경비 정산분을 반영하고자 기정예산 대비 6억원(△2.4%)이 감액 계상됨
- 유아교육지원특별회계전입금은 「유아교육지원특별회계법」 제7조에 따라 유치원 및 어린이집에서 만 3~5세 유아에 대한 공통 교육·보육과정(누리과정) 운영에 소요되는 비용을 지원하기 위한 재원으로 어린이집 보육료 추가 교부에 따라 27억원(2.2%)을 증액 계상함

○ 지방자치단체이전수입은 법정이전수입(지방교육세전입금, 시도세전입금, 지방교육재정교부금보전금, 교육급여보조금, 무상교육경비전입금)과 비법정수입(광역+기초단체전입금)으로 구분되며 기정예산 대비 4,100만원이 감액된 3,551억원으로 주요 변동사항은

- 법정이전수입은 시도세전입금(균특회계시도전환사업보전금) 300만원 감액
- 비법정이전수입은 자영농과생급식비 정산분 등 3,740만원 감액

○ 기타이전수입은 민간이전수입(기부금, 기타지원금), 자치단체간이전수입(전입금)으로 구분되며 기정예산 대비 19억원(50.2%)이 증액된 55억 7,700만원으로 주요 변동사항은

- 기부금은 공동주택건설사업 관련 시설확충비와 신설학교 부지매입비 및 시설비 민간부담금으로 기정예산 대비 15억 6,375만원(2234.3%)이 증액됨

- 용아초다목적강당건축기부채납협약금 4억 4,687만원 증액
- 대림초배치시설확충비 2억 6,524만원 증액
- (가칭)화곡초·중학교부지매입및시설비 3억 6,980만원 증액
- 총주중앙탑초및중앙탑중 시설확충비 4억 8,182만원 증액

- 기타지원금은 대학수학능력시험 시행 경비 추가 지원(한국교육과정평가원) 등 3개 사업으로 기정예산 대비 3억 1,438만원(10.4%)이 증액된 33억 2,856만원임

- 대학수학능력시험 시행 경비(한국교육과정평가원) 1억 303만원 증액
- 충북교육사랑카드조성기금(NH농협은행) 2억 3,736만원 증액
- 문화진흥공연유치사업(한국문화예술회관연합회) 2,602만원 감액

- 자치단체간이전수입(전입금)은 충청북도교육청과 인천광역시교육청간 공동 연구 시도분담금으로 3,000만원이 증액됨

2) 자체수입

(단위 : 백만원, %)

구 분	제3회 추경안		기정예산		증 감 액	
	(A)	구성비	(B)	구성비	(A-B)	증감률
합 계	48,865	100.0	14,747	100.0	34,118	231.4
교수학습활동수입	731	1.5	1,250	8.5	△519	△41.5
지난년도수업료	35	0.1	35	0.2	0	0.0
기숙사및급식	696	1.4	1,215	8.2	△519	△42.7
행정활동수입	317	0.6	916	6.2	△599	△65.4
사용료수입	216	0.4	814	5.5	△598	△73.5
수수료수입	101	0.2	102	0.7	△1	△1.0
자산수입	14,328	29.3	2,737	18.6	11,591	423.5
자산임대수입	727	1.5	737	5.0	△10	△1.4
자산매각대	13,601	27.8	2,000	13.6	11,601	580.1
이자수입	2,437	5.0	2,378	16.1	59	2.5
금융자산회수	4,417	9.0	430	2.9	3,987	927.2
용자금원금회수	3,987	8.2	0	0.0	3,987	순증
보증금회수	430	0.9	430	2.9	0	0.0
기타수입	26,635	54.5	7,036	47.7	19,599	278.6
제재금수입	169	0.3	62	0.4	107	172.6
기타수입	25,067	51.3	5,593	37.9	19,474	348.2
과년도수입	1,399	2.9	1,381	9.4	18	1.3

- 자체수입은 기정예산 대비 341억원(231.4%)이 증액된 488억원으로 주요 증감내역을 살펴보면

- 교수학습활동수입은 지난년도 수업료와 기숙사 및 급식으로 구분되며, 금회 추경에는 코로나19로 인한 교육과정 운영방식 변경(숙박→비숙박) 및 축소, 취소되어 급식비는 기정예산 대비 5억 1,986만원이 감액됨
 - 지난년도 수업료 (변동없음)
 - 기숙사및급식(단재교육연수원 자격연수과정 급식비 등) 5억 1,986만원 감액

- 행정활동수입은 사용료수입과 수수료수입으로 구분되며 코로나19로 인한 시설물 사용 취소 및 이용 인원 감소로 기정예산 대비 5억 9,962만원이 감액됨
 - 사용료수입(토지, 시설물, 입장료 수입 등) 5억 9,828만원 감액
 - 수수료수입(공무원증재발급, 검정수수료 등) 134만원 감액

- 자산수입은 교육목적으로 활용가치가 적은 일반재산 중 토지·건물·공작물·입목죽 등의 임대 및 매각 수입으로 기정예산 대비 115억 9,056만원(423.5%)이 증액됨
 - 자산임대수입(토지임대료, 건물임대 수입 등) 1,045만원 감액
 - 토지매각(제천제일고임야 매각 등 14건) 95억 8,625만원 증액
 - 건물매각(수산초대전폐교 매각 등 7건) 19억 3,760만원 증액
 - 기타유형자산매각(불용물품, 입목죽, 공용차량 매각 등) 7,715만원 증액

- 이자수입은 자금운용에 따른 정기예금이자 및 기타예금이자 수입으로 기정예산 대비 5,912만원(2.5%)이 증액됨

- 기타민간융자원금회수는 대여학자금 부담금 회수금액으로 기정예산 대비 39억 8,714만원이 순증됨

- 기타수입은 제제금수입(변상금, 위약금, 연체료, 과태료 등), 그외수입, 과년도수입으로 기정예산 대비 195억 9,958만원(278.6%)이 증액된 266억 3,549만원임

- (가칭)창사초부지무단점유 변상금 5,753만원 증액
- 계약이행 및 납품 지연에 따른 지연배상금 2,337만원 증액
- 폐교재산 임대료 등 공유재산 대부료 연체금 448만원 증액
- 관련규정 위반사항에 따른 과태료 1,842만원 증액
- 교육공무원 징계부가금 납입(기타제제금) 21만원 증액
- 감사결과 회수금, 과년도 과오지급 인건비 등 그외수입 194억 7,457만원 증액
- 출납이 완결된 연도에 속하는 미수납액 수입(과년도수입) 1,844만원 증액

3) 기타

○ 기타는 전년도이월금으로 변동없음

다. 세출예산

□ 총괄

(단위 : 백만원, %)

부 문 별	제3회 추경안		기정예산		증 감 액	
	(A)	구성비	(B)	구성비	(A-B)	증감률
합 계	3,230,007	100.0	3,182,957	100.0	47,050	1.5
유아및초중등교육	2,879,909	89.2	2,963,338	93.1	△83,429	△2.8
평생직업교육	12,130	0.4	13,910	0.4	△1,780	△12.8
교육일반	314,253	9.7	158,915	5.0	155,338	97.7
예비비	23,715	0.7	46,794	1.5	△23,079	△49.3

- 2021년도 제3회 세출 추가경정 예산안은 기정예산액 3조 1,829억원 대비 471억원(1.5%)이 증액된 3조 2,300억원임

1) 사업별 세출예산

(단위 : 백만원, %)

구 분 (부문-정책사업)	제3회 추경안		기정예산		증 감 액	
	(A)	구성비	(B)	구성비	(A-B)	증감률
합 계	3,230,007	100.0	3,182,957	100.0	47,050	1.5
유아및초중등교육	2,879,909	89.2	2,963,338	93.1	△83,429	△2.8
인적자원운용	1,594,478	49.4	1,618,587	50.9	△24,109	△1.5
교수-학습활동지원	276,177	8.6	287,893	9.0	△11,716	△4.1
교육복지지원	307,940	9.5	310,666	9.8	△2,725	△0.9
보건/급식/체육활동	39,794	1.2	42,790	1.3	△2,996	△7.0
학교재정지원관리	369,130	11.4	374,539	11.8	△5,409	△1.4
학교교육여건개선시설	292,390	9.1	328,863	10.3	△36,473	△11.1
평생·직업교육	12,130	0.4	13,910	0.4	△1,780	△12.8

(단위 : 백만원, %)

구분 (부문-정책사업)	제3회 추경안		기정예산		증감액	
	(A)	구성비	(B)	구성비	(A-B)	증감률
평생교육	11,854	0.4	13,633	0.4	△1,779	△13.0
직업교육	276	0.0	277	0.0	△1	△0.4
교육일반	314,253	9.7	158,915	5.0	155,338	97.7
교육행정일반	272,402	8.4	115,140	3.6	157,262	136.6
기관운영관리	25,013	0.8	26,937	0.8	△1,924	△7.1
지방채상환및리스료	16,838	0.5	16,838	0.5	0	0.0
예비비	23,715	0.7	46,794	1.5	△23,079	△49.3
예비비및기타	23,715	0.7	46,794	1.5	△23,079	△49.3

○ 세출예산안의 사업별 규모

▶ 부문별 기정예산 대비 주요 증감사항은

- 유아 및 초중등교육 834억원(△ 2.8%) 감액
- 평생·직업교육 17억원(△12.8%) 감액
- 교육일반 1,553억원(97.7%) 증액
- 예비비 230억원(△49.3%) 감액

▶ 정책사업별 증감액 규모 순위(괄호는 증감률)

<증액부문>

- 1) 교육행정일반 1,572억원(136.6%) 증액됨

<감액부문>

- 1) 예비비및기타 230억원(△49.3%)
- 2) 평생교육 17억원(△13.0%)
- 3) 학교교육여건개선시설 364억원(△11.1%) 순으로 감액됨

2) 성질별 세출예산

(단위 : 백만원, %)

구분	제3회 추경안		기정예산		증감액	
	(A)	구성비	(B)	구성비	(A-B)	증감률
합계	3,230,007	100.0	3,182,957	100.0	47,050	1.5
인건비	1,281,492	39.7	1,296,171	40.7	△14,679	△1.1
물건비	140,197	4.3	146,413	4.6	△6,216	△4.2
운영비	93,014	2.9	97,241	3.1	△4,227	△4.3
여비	3,472	0.1	4,850	0.2	△1,378	△28.4
업무추진비	1,884	0.1	1,915	0.1	△31	△1.6
복리후생비	39,369	1.2	39,949	1.3	△579	△1.4
직무수행경비	748	0.0	749	0.0	△1	△0.1
연구개발비	1,610	0.0	1,610	0.1	0	0.0
경상교육지원사업비	100	0.0	100	0.0	0	0.0
이전지출	380,874	11.8	385,944	12.1	△5,070	△1.3
보전금	9,592	0.3	8,890	0.3	702	7.9
민간이전	255,448	7.9	262,302	8.2	△6,854	△2.6
자치단체등이전	115,834	3.6	114,752	3.6	1,082	0.9
자본지출	363,426	11.3	410,603	12.9	△47,177	△11.5
토지매입비	2,869	0.1	2,922	0.1	△53	△1.8
건설비	296,063	9.2	341,640	10.7	△45,577	△13.3
유형자산	61,080	1.9	62,440	2.0	△1,359	△2.2
무형자산	3,374	0.1	3,441	0.1	△67	△1.9
투자교육지원사업비	39	0.0	160	0.0	△121	△75.6
상환지출	13,089	0.4	13,089	0.4	0	0.0
전출금등	811,775	25.1	830,003	26.1	△18,228	△2.2
전출금등	7,661	0.2	7,940	0.2	△279	△3.5
학교회계전출금	687,827	21.3	701,255	22.3	△13,428	△1.9
학부모부담지원금	116,287	3.6	120,808	3.8	△4,521	△3.7
예비비및기타	23,715	0.7	46,795	1.5	△23,079	△49.3
내부거래	215,439	6.7	53,939	1.7	161,500	299.4

○ 성질별 예산안의 기정예산 대비 증감 내역을 살펴보면

- 인건비는 146억원(△1.1%)이 감액된 1조 2,814억원
- 물건비는 62억원(△4.2%)이 감액된 1,401억원
- 이전지출은 50억원(△1.3%)이 감액된 3,808억원
- 자본지출은 471억원(△11.5%)이 감액된 3,634억원
- 전출금등은 182억원(△2.2%)이 감액된 8,117억원
- 예비비및기타는 231억원(△49.3%)이 감액된 237억원
- 내부거래는 1,615억원(299.4%)이 증액된 2,154억원임

○ 실질적인 성질별 예산 세부내역은

(단위 : 백만원, %)

구 분	제3회 추경안		기정예산		증 감 액		
	(A)	구성비	(B)	구성비	(A-B)	증감률	
합 계	3,230,007	100.0	3,182,957	100.0	47,050	1.5	
경직성예산	소 계	2,405,143	74.5	2,445,948	76.8	△40,805	△1.7
	인 건 비	1,769,300	54.8	1,799,337	56.5	△30,037	△1.7
	교 육 복 지	307,940	9.5	310,665	9.8	△2,725	△0.9
	학 교 신 증 설	74,282	2.3	81,462	2.6	△7,180	△8.8
	기 관 기 본 운 영 비	236,783	7.3	237,646	7.5	△863	△0.4
	BIL·지방교육채상환	16,838	0.5	16,838	0.5	0	0.0
사업비 예산	824,864	25.5	737,009	23.2	87,855	11.9	

- 2021년 제3회 추가경정예산안의 경직성 예산 규모는 기정예산 대비 408억원(△1.7%)이 감액된 2조 4,051억원으로 편성되었으며, 이는 전체 세출예산의 74.5%로 경직성예산 구성 비율은 1.7% 낮아짐

- ▶ 인건비는 300억원(△1.7%)이 감액된 1조 7,693억원
- ▶ 교육복지는 27억원(△0.9%)이 감액된 3,079억원
- ▶ 학교신증설은 71억원(△8.8%)이 감액된 742억원
- ▶ 기관기본운영비는 8억원(△0.4%)이 감액된 2,367억원
- ▶ BTL·지방교육채상환은 변동없음

- 사업성 예산은 경직성 예산을 제외한 사업예산액으로 기정예산 대비 878억원(11.9%)이 증액된 8,248억원으로 편성되었으며 전체 세출예산의 25.5%를 차지하고 있음

3) 기관별 세출예산

(단위 : 백만원, %)

구 분		제3회 추경안		기정예산		증 감 액	
		(A)	구성비	(B)	구성비	(A-B)	증감률
합 계		3,230,007	100.0	3,182,957	100.0	47,050	1.5
본 청		2,891,032	89.5	2,812,158	88.4	78,874	2.8
공 보 관		2,662	0.1	2,672	0.1	△10	△0.4
감 사 관		298	0.0	309	0.0	△11	△3.6
기 획 국	정 책 기 획 과	1,759	0.1	1,759	0.1	0	0.0
	예 산 과	1,502,999	46.5	1,370,330	43.1	132,669	9.7
	체육건강안전과	196,592	6.1	198,856	6.2	△2,264	△1.1
	노 사 협 력 과	221,655	6.9	236,827	7.4	△15,172	△6.4
교 육 국	학 교 혁 신 과	60,091	1.9	65,327	2.1	△5,236	△8.0
	유아특수복지과	41,463	1.3	38,764	1.2	2,699	7.0
	미 래 인 재 과	132,256	4.1	137,304	4.3	△5,048	△3.7
	학 교 자 치 과	166,473	5.2	170,564	5.4	△4,091	△2.4
	교 원 인 사 과	33,126	1.0	33,911	1.1	△785	△2.3
행	총 무 과	214,723	6.6	215,444	6.8	△721	△0.3
	행 정 과	59,069	1.8	59,411	1.9	△342	△0.6

(단위 : 백만원, %)

구 분		제3회 추경안		기정예산		증 감 액	
		(A)	구성비	(B)	구성비	(A-B)	증감률
정 국	재 무 과	5,234	0.2	5,670	0.2	△436	△7.7
	시 설 과	252,632	7.8	275,010	8.6	△22,378	△8.1
직 속 기 관		51,192	1.6	55,091	1.7	△3,899	△7.1
	자연과학교육원	8,369	0.3	8,643	0.3	△274	△3.2
	단재교육연수원	3,590	0.1	3,902	0.1	△312	△8.0
	교 육 도 서 관	2,593	0.1	2,670	0.1	△77	△2.9
	교 육 문 화 원	3,861	0.1	4,058	0.1	△197	△4.9
	학 생 수 련 원	3,937	0.1	4,460	0.1	△523	△11.7
	국 제 교 육 원	5,310	0.2	6,181	0.2	△871	△14.1
	교육연구정보원	9,862	0.3	10,576	0.3	△714	△6.8
	중원교육문화원	2,666	0.1	2,789	0.1	△123	△4.4
	유아교육진흥원	1,046	0.0	1,138	0.0	△92	△8.1
	해 양 교 육 원	1,476	0.0	2,258	0.1	△782	△34.6
	진 로 교 육 원	2,525	0.1	2,568	0.1	△43	△1.7
	특 수 교 육 원	5,957	0.2	5,848	0.2	109	1.9
교 육 지 원 청		287,783	8.9	315,708	9.9	△27,925	△8.8
	청 주 교 육 지 원 청	124,211	3.8	139,260	4.4	△15,049	△10.8
	충 주 교 육 지 원 청	65,308	2.0	70,283	2.2	△4,975	△7.1
	제 천 교 육 지 원 청	20,086	0.6	21,578	0.7	△1,492	△6.9
	보 은 교 육 지 원 청	6,721	0.2	7,181	0.2	△460	△6.4
	옥 천 교 육 지 원 청	4,899	0.2	5,351	0.2	△452	△8.4
	영 동 교 육 지 원 청	18,671	0.6	19,939	0.6	△1,268	△6.4
	진 천 교 육 지 원 청	7,708	0.2	8,886	0.3	△1,178	△13.3
	괴산증평교육지원청	13,813	0.4	14,771	0.5	△958	△6.5
	음 성 교 육 지 원 청	21,049	0.7	21,970	0.7	△921	△4.2
	단 양 교 육 지 원 청	5,317	0.2	6,489	0.2	△1,172	△18.1

○ 기관별 예산안 증감 내역

- 1) 본청은 788억원(2.8%)이 증액된 2조 8,910억원
- 2) 직속기관은 39억원(△7.1%)이 감액된 512억원
- 3) 교육지원청은 279억원(△8.8%)이 감액된 2,877억원임

○ 조직별(전체) 규모순(괄호는 구성비)

- 1) 예산과(1조 5,029억원, 46.5%) 2) 시설과(2,526억원, 7.8%)
- 3) 노사협력과(2,216억원, 6.9%) 4) 총무과(2,147억원, 6.6%)
- 5) 체육건강안전과(1,965억원, 6.1%) 순으로 나타남

○ 조직별(본청) 증감률순(괄호는 증감률)

< 증액부서 >

- 1) 예산과(1,326억원 9.7%) 2) 유아특수복지과(26억원, 7.0%) 순으로 증가됨

< 감액부서 >

- 1) 시설과(223억원, △8.1%) 2) 학교혁신과(52억원, △8.0%)
- 3) 재무과(4억원, △7.7%) 순으로 감소됨

○ 조직별(직속기관) 감액률순(괄호는 증감률)

- 1) 해양교육원(7억원, △34.6%) 2) 국제교육원(8억원, △14.1%)
- 3) 학생수련원(5억원, △11.7%) 순으로 감소됨

○ 조직별(교육지원청) 감액률순(괄호는 증감률)

- 1) 단양교육지원청(11억원, △18.1%) 2) 진천교육지원청(11억원, △13.3%)
- 3) 청주교육지원청(150억원, △10.8%) 순으로 감소됨

4. 검토 의견

□ 제3회 추가경정 예산안

- 2021년도 제3회 추가경정 예산안은 세출예산 예비결산 결과 과다 불용이 예상되는 사업을 감액 조정하여 불용액을 최소화하고, 제2회 추경예산 확정 이후 특별교부금, 국고보조금 등 목적지정 사업비를 반영한 예산으로 2021년도 사업을 마무리하기 위한 정리추경 성격임
 - 세입예산의 경우 결산시 초과세입이 발생하지 않도록 이전수입, 자체수입 등의 예산을 적극 반영하였고,
 - 세출예산의 경우 코로나19로 인한 사업 취소 및 축소된 사업, 완료된 사업, 낙찰차액 발생 및 불용이 예상되는 집행잔액을 감액하여 이·불용액을 최소화하고 교육재정안정화기금 조성을 통해 재정의 안정성을 높임
- 금번 추가경정 예산안에 증액된 사업들은 대부분 특별교부금과 국고보조금 등 추가 교부로 인한 의무적 편성이나, 코로나19로 인한 유치원 원아들의 학습결손과 심리·정서 회복을 위해 충북교육회복지원금과 회계연도 간의 재정수입 불균형 조정을 위한 교육재정안정화기금 적립금은 증액사업의 98.1%를 차지하고 있음
- 추가경정예산 편성은 사업의 시급성, 연내지출 가능성 등을 감안하여 편성하여야 하지만, 일부 사업의 경우 금년말까지 1개월 채 남지 않은 시점에서 추경 예산안을 편성한 것에 대하여는 자세한 설명이 필요함

가. 세입예산

□ 특별교부금 교부 시기 조정 건의

- 특별교부금은 「지방교육재정교부금법」 제3조 제3항에 따라 내국세 총액의 20.79%의 3%내에서 교육부가 국가시책사업, 지역교육현안, 재해대책수요 등 특별한 재정수요가 있을 때 교부하는 것으로
 - 재해대책수요비(특별교부금의 10%)는 2021년도에는 특별한 재해가 발생하지 않아 시·도교육청별로 배분된 재해대책수요비를 내진보강 사업비로 하반기에 교부하였으나 세입예산에만 편성된 사유와
 - 마찬가지로 지역교육현안수요비(특별교부금의 30%) 교부금을 세입예산에만 편성된 사유에 대해 자세한 설명이 필요함

【 특별교부금 편성 내역 】

(단위 : 천원)

구 분	사 업 명	교부액	제3회 추경 반영			비고
			세입 편성액	세출 편성액	차액	
합 계		8,964,984	8,964,984	298,557	8,666,427	
재해대책수요	재난안전관리 (내진보강등재해예방)	3,304,754	3,304,754	0	3,304,754	세출 미반영
국가시책사업수요	혁신학교확산지원 등 5개 사업	245,357	245,357	298,557	△53,200	세출 미반영
지역교육현안수요	청주내덕초화장실구축 등 15개 사업 (지난년도감액교부포함)	5,414,873	5,414,873	0	5,414,873	세출 미반영

- 「2021년 예산 및 기금운영계획 집행지침」 및 「특별교부금 교부·운영 기준」 등에 따르면 교육부는 계획적이고 효율적인 재원 운영을 위해 특별교부금을 가능한 한 적기에 시·도교육청에 교부하도록 되어 있음에도 불구하고 연도 말에 특별교부금을 교부하고 있어

하반기(10월 이후)에 교부 받는 지역교육현안사업의 경우 대부분이 공사 기간 부족 등으로 당해연도에 집행하지 못하고 이월하거나, 잉여금으로 넘겨 다음연도에 편성하여 집행하고 있는 실정임

- 교육청에서는 이와 같은 문제점을 교육부에 적극 건의하여 특별교부금을 연도 말에 교부하는 것을 지양하고 적기에 교부되어 당해연도 내 집행될 수 있도록 건의 조치가 필요하다고 사료됨

□ 대여학자금부담금 회수금 세입 계상 시기 조정

- 대여학자금부담금은 공무원연금법 제75조에 따라 공단이 수행하는 공무원 후생복지사업 중 공무원 본인과 그 자녀에게 학자금을 대여하는 대여금과 운영에 드는 경비를 국가나 지방자치단체가 부담하는 금액으로
- 대여학자금부담금은 학생수 감소, 장학금 확대 등에 따라 대부액 감소 및 상환액의 증가 추세가 계속되어 공무원연금관리공단에서 대부 재원의 잉여금 39억원을 반환한 것으로, 대여학자금부담금 반환 기준과 연도별 반환액 등에 대해 자세한 설명이 필요하고
- 또한, 예측가능한 세입재원이 있으면 당초예산에 반영하여 적기에 교육사업이 추진되도록 노력하여야 함에도 불구하고, 대여학자금 부담금 회수금을 본예산에 계상하지 않는 사유에 대해 설명이 필요함

【 최근 4년간 대여학자금 회수금 예산 반영 현황 】

(단위 : 천원)

연 도	세 입 목	세입 계상 현황			비 고 (세입반영시기)
		본예산	최종예산	증감	
2021	기타민간융자원금회수	0	3,987,140	3,987,140	제3회 추경 반영
2020	기타민간융자원금회수	0	3,921,420	3,921,420	제2회 추경 반영
2019	기타민간융자원금회수	0	3,973,120	3,973,120	제3회 추경 반영
2018	기타민간융자원금회수	0	4,651,000	4,651,000	제2회 추경 반영

나. 세출예산

□ 신규 및 증액사업 편성 현황(자체재원)

- 금회 추경 예산안에 자체재원으로 편성된 신규 및 증액사업은 ‘소송관리 (소송업무추진)’ 등 총 6개 사업으로 1,631억 4,813만원임
- 추가경정예산안은 「지방재정법」 제45조에 따라 지방자치단체장이 이미 성립된 예산을 변경할 필요가 있을 때 편성하는 것으로, 1개월 채 남지 않은 시점에서 신규 및 증액사업을 추경 예산안에 편성한 것에 대하여는 자세한 설명이 필요함

【신규 및 증액사업 편성 내역(자체재원)】

(단위 : 천원, %)

부서명	예산안 (설명자료)	사업명	추경 예산액	기정 예산	증 감		사유
					금액	증감률	
합 계(6개 사업)			188,457,256	25,299,220	163,148,136	644.9	
예산과	126 (89)	소송관리	204,120	179,220	15,000	7.9	- 소송업무추진 증액계상
예산과	127 (91)	기금관리	161,500,000	0	161,500,000	순증	- 교육재정안정화기금 적립금 신규 계상
체육건강 안전과	146 (116)	충북교육회복 지원금	18,581,900	16,985,800	1,596,100	9.4	- 유치원 및 특수학교 만 3~5세 유아지원에 따른 증액
유아특수 복지과	200 (196)	교복비지원	8,060,100	8,040,600	19,500	0.2	- 2학기 전입생 증가에 따른 교복비 증액
제천교육 지원청	709 (679)	기타반환금	3,136	0	3,136	순증	- 양화폐교 대부료 및 사용료 반환금 신규 계상
옥천교육 지원청	746 (720)	특수교육방과후 과정지원	108,000	93,600	14,400	14.9	- 대상 학생수 증가 (65명→95명)

□ **교육재정안정화기금 전출금**(예산안 127 설명자료 91, 예산과 소관)

- 회계연도 간의 재정수입 불균형 등을 조정하여 교육재정의 건전성과 안정성을 도모하고자 금회 추경 예산안에 교육재정안정화기금 전출금 1,615억원이 신규편성됨
- 2021년도 충청북도교육청 교육재정안정화기금운용 변경계획안에 맞춰 교육비특별회계전입금 1,615억원을 편성한 것으로 판단되며 재원은 2021년도 코로나19로 인해 취소·축소된 사업과 완료된 사업, 인건비 불용예상액, 시설비 낙찰차액, 불용이 예상되는 사업의 집행잔액 등을 감액하여 조성한 것으로 판단됨
- 「지방재정법」 제9조2에 따라 회계연도 간의 재정수입 불균형을 조정하고 재정을 안정적으로 운용하기 위해 마련된 재정안정화기금의 적절한 활용이 필요하며, 다만 기금 적립 총액의 50%를 초과하여 사용할 수 없으므로 세입여건 등을 감안하여 적정한 기금 적립이 필요하다고 사료됨

【연도별 기금 조성 및 집행 현황】

(단위 : 천원)

연도별	조 성 액			집 행 액		잔액 (a-b)
	계(a)	교특전입금	이자수입	계(b)	기타지출	
소 계	357,476,561	354,500,000	2,976,561	96,900,000	96,900,000	260,576,561
2019	153,000,000	153,000,000	0	0	0	153,000,000
2020	40,943,186	40,000,000	943,186	0	0	40,943,186
2021	163,533,375	161,500,000	2,033,375	96,900,000	96,900,000	66,633,375

□ 유치원 충북교육회복지원금 지원(예산안 146 설명자료 116, 체육건강안전과 소관)

- 「충청북도교육청 교육재난지원금 지원 조례」(2020.8.7.제정·시행)에 따라 지난 제2회 추경에서 제외된 도내 국·공·사립유치원 및 특수학교 만 3~5세 유아를 대상으로 1인당 10만원의 교육회복지원금 지급을 위해 15억 9,610만원을 증액 편성함

※ 제2회 추경 예산안

- 초·중·고·특수학교 및 각종학교 학생 전체 총 169,858명, 169억 8,580만원
(제2회 추경 수정예산안 유치원 지원분 제외, 15,602명 15억 6,020만원)

- 지난 9월에 실시한 제2회 추경에 수정예산안을 제출하여 유치원 원아 대상 충북교육회복지원금 편성을 취소했음에도 불구하고, 불과 2개월 만에 재편성한 사유에 대해 자세한 설명이 필요하며, 제3회 추경에 편성된 유치원 지원인원(15,961명)이 제2회 추경 지원인원(15,602명)보다 359명이 더 늘어난 사유에 대해 설명이 필요함

- 또한, 타 시도교육청 유치원 교육재난지원금 지원 현황을 보면 17개 시도교육청 중 12개 교육청에서 교육재난지원금이 지원되었으며, 이 중 8개 교육청에서는 유치원까지 교육재난지원금이 지원되었는데 해당 교육청에서는 예산편성과정에서 문제가 없었는지 설명이 필요함

- 교육재난지원금 지원 취지를 감안하면 조례에서 규정한 유치원부터 고등학생까지 모두 지원하는게 맞다고 판단되나 통학차량, 통학거리 등을 감안하여 가까운 어린이집을 선택한 가정과 공·사립 유치원 수가 부족해 불가피하게 어린이집을 선택한 가정의 경우 단지 교육환경에 따라 지원금의

지원 여부가 나뉜다는 점에서 유치원과 어린이집 원아와의 형평성 문제도 무시할 수는 없다고 판단됨

- 교육청에서는 형평성 문제에 대해 타시도 사례를 공유하고 자치단체와의 지속적인 협의를 통해 논란의 소지를 없애도록 노력해야 할 것임

【 시도교육청별 유치원 교육재난지원금 지원 현황 】

(2021. 10. 28. 기준)

시·도	조례 현황		1인당 지원금	2020~2021년 기지원 실적	총 지원횟수	유치원 지원횟수
	제정일 (개정일)	지원대상				
울산	'20.5.14	유,초,중,고 특수,각종	10만원	- '20.5.유,초,중,고,특수,각종 10만원(스쿨뱅킹) - '21.1.유,초,중,고,특수,각종 10만원(스쿨뱅킹) - '21.9.유,초,중,고,특수,각종 10만원(스쿨뱅킹)	3회	3회
인천	'20.7.13.	유,초,중,고 특수,각종	10만원	- '20.10.유,초,중,고,특수 10만원 (인천e음카드<소비·꾸러미쿠폰>) - '21.9. 유,초,중,고,특수 10만원	2회	2회
부산	'20.6.10. ('21.3.24)	유,초,중,고 ,특수,각종	10만원	- '20.6.초,중,고,특수,각종 10만원(스쿨뱅킹) - '21.7.유,초,중,고,특수,각종 10만원(스쿨뱅킹)	2회	1회
제주	교육복지조례 '20.5.13.	유,초,중,고 ,특수,각종	10만원	- '20.5.초,중,고,특수 30만원(선불카드) - '21.7.유,초,중,고,특수 10만원(지역화폐)	2회	1회
대전	'20.7.3.	유,초,중,고 ,특수,각종	10만원	- '21.9.유,초,중,고,특수,각종 10만원(선불카드)	1회	1회
경북	'20.11.5.	유,초,중,고 특수,각종	30만원	- '21.9.유,초,중,고,특수,각종 30만원(스쿨뱅킹)	1회	1회
경기	'21.5.20.	유,초,중,고 ,특수,각종	5만원	- '21.9.유,초,중,고,특수,각종 10만원(지역화폐)	1회	1회
경남	'21.9.23.	유,초,중,고 특수,각종	5만원	- '21.11.유,초,중,고,특수,각종 5만원(지역화폐)	1회	1회
충북	'20.8.7. ('21.9.24.)	유,초,중,고 특수,각종		- '21.9. 초,중,고,특수 10만원 지원 (바우처 카드)	1회	
강원	'20.7.31	초,중,고 ,특수,각종 (유 제외)		- '20.9.초,중,고,특수,각종 3만원(지역상품권)	1회	
세종	'20.6.10.	유,초,중,고 특수,각종		- '20.6.초,중,고,특수 5만원(스쿨뱅킹)	1회	

시·도	조례 현황		1인당 지원금	2020~2021년 기지원 실적	총 지원횟수	유치원 지원횟수
	제정일 (개정일)	지원대상				
전남	'20.10.13.	유,초,중,고, 특수,각종 학교밖청소년		- '20.10. 고,특수(중학생), 학교 밖 청소년 15만원(스쿨뱅킹)	1회	
충남	'21.9.30.	유,초,중,고 특수,각종				
광주	'21.4.15.	유,초,중,고 특수,각종				
전북	'21.7.9.	유,초,중,고 특수,각종				

※ 조례 미제정 : 서울, 대구

□ 기정예산 대비 과다 감액 기관 검토

- 기정예산 대비 10%이상 과다하게 감액한 기관은 학생수련원 등 6개 기관으로 재정여건 및 환경의 변화로 당초 계획했던 사업의 변동은 불가피할 수 있으나, 최종 추경에 대폭 감액한 사유에 대해 자세한 설명이 필요하며 추후 예산이 사장되지 않도록 예산 편성 및 집행과정에 철저를 기할 필요가 있다고 사료됨

【기정예산 대비 과다 감액 기관】

(단위 : 백만원, %)

기 관 명	제3회 추경안	기정예산	증 감 액	증 감 률
학 생 수 련 원	3,937	4,460	△ 523	△ 11.7
국 제 교 육 원	5,310	6,181	△ 871	△ 14.1
해 양 교 육 원	1,476	2,258	△ 782	△ 34.6
청 주 교 육 지 원 청	124,211	139,260	△ 15,049	△ 10.8
진 천 교 육 지 원 청	7,708	8,886	△ 1,178	△ 13.3
단 양 교 육 지 원 청	5,317	6,489	△ 1,172	△ 18.1

□ 기정예산 대비 과다 감액 사업비 검토(기정예산 대비 50% 이상 감액)

◎ 시설사업비 검토

○ 금회 추경에서 기정예산 대비 50% 이상 감액된 시설사업비는 학교혁신과 '선진형교과교실제구축' 등 8개 사업으로 기정예산대비 102억 7,589만원이 감액되었으며 계속비 사업 조서도 변경된 것으로 시설사업비를 대폭으로 감액한 사유에 대해 자세한 설명이 필요함

【시설비 과다 감액 현황(기정예산대비 50%이상 감액)】

(단위 : 천원)

부서명	사업명 (설명자료쪽수)	사업내용	제3회 추경	기정 예산	증감액	증감률	증감사유
합 계 (8건)			4,103,761	14,379,651	△10,275,890	△ 71.5	
학교혁신과	교육과정운영 (p.177)	(가칭)충북부교육시설 복합센터설립	2,139,176	5,287,591	△3,148,415	△59.5	사업지연으로 시설비 등 감액 (계속비 변경)
학교혁신과	교과교실제 운영지원 (p.189)	선진형교과교실제구축	75,000	1,026,000	△951,000	△92.7	겨울방학 중 공사 추진으로 시설비 조정 (계속비 변경)
미래인재과	스마트교육지원 (p.215)	(가칭)충북학교미디어 교육센터증축	91,629	921,956	△830,327	△90.1	문화재미발견으로 발굴조사용역비 감액 및 사업 지연 으로 설계비 감액 (계속비 변경)
미래인재과	학교시설환경개선 (p.220)	충북예술고등학교 현대화사업	827,063	2,269,750	△1,397,687	△63.6	설계비 집행잔액 및 사업 지연으로 인한 시설비 등 감액 (계속비 변경)
학교자치과	대안교육운영지원 (p.240)	양업고기숙사증축	152,250	328,554	△176,304	△53.7	설계용역 및 공사 기간증가에 따른 시설비, 감리비 감액 (계속비 변경)
청주교육 지원청	다목적교실증개축 (p.570)	충북고 다목적교실 및 급식소 증축	547,867	2,709,293	△2,161,426	△79.8	설계용역납품 지연에 따른 시설비, 감리비, 시설부대비 감액 (계속비 변경)
청주교육 지원청	기타학교시설증개축 (p.573)	울량중 연결복도증축 및 기타공사	168,937	712,947	△544,010	△76.3	설계비 집행잔액 및 사업기간조정 으로 시설비, 감리비, 시설부대비 감액 (계속비 변경)

(단위 : 천원)

부서명	사업명 (설명자료쪽수)	사업내용	제3회 추경	기정 예산	증감액	증감률	증감사유
단양교육 지원청	평생교육운영 (p.885)	단양교육도서관 교육문화복합공간 조성	101,839	1,123,560	△1,021,721	△90.9	사업기간조정에 따른 시설비 감액, 시설부대비 감액 (계속비변경)

○ 행·재정여건 및 환경의 변화로 당초 계획했던 사업의 증감 발생은 불가피하겠으나, 기정예산 대비 50% 이상 감액사업은 예산 편성 시 사전 수요조사가 미흡하였음을 방증하는 것이므로 시설사업비의 과도한 감액은 최소화해야 할 것으로 사료됨

◎ 일반사업비 검토

○ 금회 추경에서 기정예산 대비 50% 이상 감액된 일반사업비는 체육건강 안전과 학생체험활동운영 등 68개 사업으로 기정예산 대비 114억원 (△63.4%)이 감액됨

○ 감액사유를 살펴보면 대부분이 코로나19로 인한 체육대회, 행사, 체험 학습 등 사업 취소나 축소 운영으로 불가피하게 감액된 것으로 판단되며, 기타 사유로 감액된 사업에 대해서는 자세한 설명이 필요함

○ 또한, 코로나19 확산에 따른 사업추진의 불확실성과 재정운용의 효율성을 등을 고려하면 을지태극연습 사업비 등 일부사업은 제2회 추경에 감액할 수 있음에도 금번 추경에 삭감한 사유에 대해 설명이 필요하고, 기정예산 대비 50% 이상 감액 사업은 시급한 사업에 예산 투입을 저해시킬 수 있어 앞으로는 예산 편성에 신중을 기할 필요가 있음

【기정예산 대비 50%이상 감액 사업 현황】

(단위 : 천원, %)

부서명	예산안 (설명자료)	사업명	예산현황				감액사유
			추경 예산	기정 예산	증감액	증감율	
합 계(68개 사업)			6,618,183	18,098,872	△11,480,689	△63.4	
체육건강 안전과	142 (112)	학생체험활동운영	3,240	36,650	△33,410	△91	코로나19로 심폐소생술 의무 교육 유예 안내(교육부)로 현장 체험학습 교직원 안전요원 연수 운영 취소 (숙박형 체험학습 운영금지)
체육건강 안전과	156~157 (133)	충북소년체육대회	7,340	134,840	△127,500	△95	코로나19로 인한 충북소년체 육대회 취소
체육건강 안전과	158 (138)	각종체육대회	10,000	26,000	△16,000	△62	코로나19로 인한 대회 취소 및 운영 방식 변경
노사 협력과	169 (149)	장애인고용부담금	112,932	370,832	△257,900	△70	장애인의무고용률 미달 예상 인원 대비 실제 미달 인원 감소(344명→108명)
학교 혁신과	185 (173)	계약제교원인건비	142,630	1,149,100	△1,006,470	△88	2021. 3월부터 정원 외 기간 제 교사 채용으로 총액인건 비 지급으로 변경
학교 혁신과	186 (174)	순회(겸임)교사제운영	18,080	38,520	△20,440	△53	정원 외 기간제 교사 배치교의 복식학급은 수당 미지급, 순회교사 배치교 감소로 수당 집행 잔액 감액
학교 혁신과	188 (176)	놀이문화 확산	3,187,946	6,336,361	△3,148,415	△50	코로나19 장기화에 따라 사용 자참여 디자인설계 지연으로 시설공사 및 놀이시설물 설치, 비품 취득비 2022년 본예산 편성(계속비 사업)
학교 혁신과	191 (182)	학생문화행사운영	7,750	33,370	△25,620	△77	코로나19 장기화로 어린이날 행사 취소
학교 자치과	237 (247)	방과후자유수강관지원	1,680,552	3,642,000	△1,961,448	△54	방과후학교 2학기 수강료 지원에 따른 집행잔액
학교 자치과	243 (253)	국제교육문화교류	18,200	59,200	△41,000	△69	특별교부금 사업으로 코로나 19로 인한 사업 연기(2021→ 2022년)

부서명	예산안 (설명자료)	사업명	예산현황				감액사유
			추경 예산	기정 예산	증감액	증감율	
총무과	263 (277)	교직원문화예술 체육활동운영	10,000	20,000	△10,000	△50	코로나19로 직장동호회 지원 (20팀→6팀) 감소
총무과	264 (278)	대여학자금부담금	3,410	10,000	△6,590	△66	부담금 집행잔액 감액
총무과	265 (279)	교육행정정보화지원	900	2,200	△1,300	△59	집행방법(서울시교육청 일괄 집행→교육청별 자체집행) 변경 으로 감액 관리용역비로 집행
총무과	266 (280)	을지태극연습	3,800	10,400	△6,600	△63	코로나19로 을지태극연습 계획이 축소됨에 따라 감액
행정과	274 (291)	대외교육협력관리	6,055	14,500	△8,445	△58	교육행정협의회 축소 운영
시설과	407~409 (341~342)	시설사업관리	368,357	936,920	△568,563	△61	교육부 사업계획 변경에 따른 분담금 집행잔액 및 각종 위원회 집행잔액
자연과학 교육원	424 (361)	지방공무원연수지원	900	2,100	△1,200	△57	코로나 19 장기화로 인한 대면 직장교육 불가하여 감액 (현 전직원 55명 사이버연수로 대체하여 이수완료함)
학생 수련원	471~473 (409)	교육공무직원인건비	45,713	259,830	△214,117	△82	기간제근로자 미채용에 따른 인건비 감액 (채용예정인원13명, 채용인원 2명)
학생 수련원	473 (412)	교육공무직원 법정부담금	3,453	28,602	△25,149	△88	기간제근로자 미채용에 따른 인건비 감액 (채용예정인원13명, 채용인원 2명)
교육연구 정보원	520~521 (454)	인정도서개발보급	28,285	77,835	△49,550	△64	2015 개정 교육과정 전면 적용 (중등) 2차 연도로 인정도서 의 신규출원 및 수정·보완 건수 감소로 인하여 감액
교육연구 정보원	524 (459)	직업진로교육과정운영	560	1,400	△840	△60	코로나 19로 인한 학생 급량비 사용 불가하여 감액
유아교육 진흥원	552 (487)	지방공무원연수지원	750	1,680	△930	△55	코로나19로 인한 집합교육에서 원격교육 전환

부서명	예산안 (설명자료)	사업명	예산현황				감액사유
			추경 예산	기정 예산	증감액	증감율	
해양 교육원	565 (499)	교육공무직원인사관리	210	1,200	△990	△83	교육공무직원인사위원회 외부 위원 참석수당 및 면접수당 으로 미개최로 인한 집행 잔액 감액
해양 교육원	566~568 (501~504)	학생체험활동운영	38,513	149,790	△111,277	△74	코로나19로 인한 특색사업(체험활동) 축소 운영에 따른 집행잔액 감액
해양 교육원	569~571 (505~508)	학생수련활동운영	177,338	776,657	△599,319	△77	기간제근로자 미채용으로 인한 인건비, 수련활동(1~29기) 취소 에 따른 운영비 등 미집행액 감액
해양 교육원	572 (509)	교육행정기관평가	300	1,000	△700	△70	교육행정기관평가위원회 외부 위원 참석수당으로 서면심사로 인한 미개최에 따른 집행잔액 감액
청주교육 지원청	606 (546)	학교체육활성화지원	5,200	10,900	△5,700	△52	코로나19로 인한 사업 축소운영에 따른 감액
청주교육 지원청	612~613 (552)	현장체험학습비지원	25,867	915,360	△889,493	△97	코로나19로 인한 현장체험학습 미실시에 따른 감액
청주교육 지원청	619~621 (560)	각종체육대회	115,010	348,512	△233,502	△67	코로나19로 인한 체육대회 미실시에 따른 감액
청주교육 지원청	629~630 (577)	청렴시책추진	2,800	7,060	△4,260	△60	코로나19로 인한 원격연수 실시 및 사업 축소에 따른 감액
청주교육 지원청	633 (583)	공유재산관리	117,434	280,869	△163,435	△58	(가칭)창사초 행정대집행 집행 잔액
청주교육 지원청	637 (589)	학교운영위원회 운영지원	6,000	16,420	△10,420	△63	코로나19로 인한 원격연수 실시 및 선진지 연수, 한마음체육대회 미실시에 따른 감액
충주교육 지원청	646 (597)	지방공무원인사관리	800	1,600	△800	△50	인사위원회 개최 횟수 감소
충주교육 지원청	650~651 (603)	현장체험학습비지원	45,113	351,220	△306,107	△87	코로나19 확산에 따른 사업 축소
충주교육 지원청	655~656 (608)	학교스포츠클럽대회	14,040	58,790	△44,750	△76	코로나19 확산에 따른 사업 축소

부서명	예산안 (설명자료)	사업명	예산현황				감액사유
			추경 예산	기정 예산	증감액	증감율	
충주교육 지원청	656~658 (610)	각종체육대회	44,500	149,735	△105,235	△70	코로나19 확산에 따른 사업 취소
충주교육 지원청	665 (622)	대외교육협력관리	520	2,800	△2,280	△81	협의회 개최 횟수 감소
충주교육 지원청	668 (625)	을지태극연습	825	4,587	△3,762	△82	코로나19 확산에 따른 사업 취소
제천교육 지원청	692~693 (657)	현장체험학습비지원	5,727	177,920	△172,193	△97	코로나19에 따른 현장체험학습 미실시에 따른 집행잔액
제천교육 지원청	695 (660)	학교스포츠클럽대회	23,837	49,800	△25,963	△52	코로나19로 인한 사업 축소에 따른 집행잔액
제천교육 지원청	695~697 (662)	각종체육대회	73,600	145,810	△72,210	△50	코로나19로 인한 사업 축소 및 취소
제천교육 지원청	703~704 (673)	재난대응안전한국훈련	310	2,766	△2,456	△89	코로나19로 인한 재난대응안전한국훈련 사업 취소에 따른 집행잔액 감액 (안전교육 예산 제외)
제천교육 지원청	707	소속기관일반운영비	24,436	57,436	△33,000	△57	공공요금 집행잔액
보은교육 지원청	715 (685)	순회(겸임)교사제운영	720	1,440	△720	△50	영양교사 미배치 단독조리교 1교 감소
보은교육 지원청	726~728 (698)	각종체육대회	10,463	79,760	△69,297	△87	코로나19로 인한 대회 축소 및 취소
보은교육 지원청	731 (704)	을지태극연습	250	1,610	△1,360	△84	코로나19로 인한 을지태극연습 미실시
보은교육 지원청	735~736 (710)	학교운영위원회 운영지원	1,380	8,350	△6,970	△83	코로나19로 선진지 연수 및 한마음체육대회 취소
옥천교육 지원청	745 (719)	지방공무원인사관리	400	960	△560	△58	개최 횟수 감소
옥천교육 지원청	751 (726)	현장체험학습비지원	390	67,170	△66,780	△99	코로나19로 인한 체험학습 계획취소
옥천교육 지원청	754~756 (729~732)	각종체육대회	5,183	100,865	△95,682	△95	코로나19 사업 취소
영동교육 지원청	769 (747)	일용직근로자인건비	7,268	15,155	△7,887	△52	코로나 19로 인한 운영 중지 로 휴양소 근로자 근무일수 감소(90일→45일)

부서명	예산안 (설명자료)	사업명	예산현황				감액사유
			추경 예산	기정 예산	증감액	증감율	
영동교육 지원청	775 (753)	현장체험학습비지원	3,066	75,410	△72,344	△96	코로나 19로 인한 수학여행 취소로 신청 감소
영동교육 지원청	779~781 (758)	각종체육대회	20,950	75,010	△54,060	△72	코로나 19로 인한 대회취소
영동교육 지원청	784 (764)	학원및교습소관리	560	1,160	△600	△52	교습비조정위원회 사안 미발생
영동교육 지원청	793~794 (777)	학교운영위원회운영지원	2,780	9,640	△6,860	△71	코로나 19로 인한 행사취소
진천교육 지원청	804 (786)	현장체험학습비지원	45,770	253,310	△207,540	△82	코로나19 확산으로 거리두기 단계가 강화되어 현장체험학습 계획 취소 및 변경
진천교육 지원청	808 (789)	학교환경위생관리	4,110	10,460	△6,350	△61	교육환경보호위원회 개최사유 미발생에 따른 수당 감액
괴산중평 교육지원청	830~831 (815)	현장체험학습비지원	15,870	101,530	△85,660	△84	코로나19 확산으로 인하여 각급학교 수학여행 및 수련 활동 일정이 취소됨에 따라 기지출액과 지출예정액을 제 외하고 감액
괴산중평 교육지원청	846 (834)	학교운영위원회 운영지원	2,800	6,890	△4,090	△59	타지역 이동 및 대규모 인원 참석이 필요한 선진지연수 취소 및 정책연수 행사 예산 감액
음성교육 지원청	855 (841)	지방공무원인사관리	200	600	△400	△67	인사위원회 개최 감소에 따른 참석수당 감액
음성교육 지원청	860~861 (846)	현장체험학습비지원	38,900	272,880	△233,980	△86	코로나19로 인한 현장체험학습 계획 취소에 따른 감액
음성교육 지원청	864 (850)	학교스포츠클럽대회	23,570	49,395	△25,825	△52	코로나19로 인한 비대면대회 전환에 따른 감액
음성교육 지원청	865~867 (852)	각종체육대회	13,300	138,965	△125,665	△90	코로나19로 인한 대회 취소에 따른 감액
음성교육 지원청	871 (860)	청렴시책추진	4,290	11,700	△7,410	△63	연수 취소에 따른 감액

부서명	예산안 (설명자료)	사업명	예산현황				감액사유
			추경 예산	기정 예산	증감액	증감율	
단양교육 지원청	886 (878)	현장체험학습비지원	4,320	47,300	△42,980	△91	코로나19로 학교에서 현장체험 학습을 취소 및 축소운영
단양교육 지원청	890~891 (881)	각종체육대회	27,630	63,890	△36,260	△57	코로나19로 인한 각종 체육행사 취소
단양교육 지원청	894 (887)	학원및교습소관리	480	980	△500	△51	교습비 등 조정위원회 미개최 로 인한 참석수당 감액
단양교육 지원청	895 (890)	재난대응안전한국훈련	300	1,870	△1,570	△84	코로나19 확산 방지를 위해 비대면 토론훈련 중심으로 간소화

□ 공무원 인건비 적정 편성 노력

◎ 교원 및 지방공무원 인건비(예산안 설명자료 79~83, 예산과 소관)

- 교원 및 지방공무원 인건비는 도내 공립학교 및 교육행정기관에 근무하는 교원 및 지방공무원 급여 및 수당을 지급하기 위해 편성하는 사업으로 금번 제3회 추경에 9월 신규임용자 및 복직자 인원 감소로 기정 예산 대비 52억원이 감액됨
- 매년 인건비 과다 편성 및 결산시 집행잔액 과다로 의회에 지적받는 점을 감안하여 2021년 본예산에는 인건비 편성인원 기준(교원: 정원의 95%→91.3%, 지방공무원: 정원의 95%→94.3%)을 낮춰 편성하였고, 9월에 실시한 제2회 추경에는 상반기 인건비 집행 결과를 반영하여 327억원을 증액하였으며 다시 제3회 추경에 52억원을 감액한 사항으로

○ 인건비 산출 시 퇴직 및 휴직 등 지급인원 변동, 초과근무수당 등 수당 지급액 변동 등 예산추계에 어려움은 있으나, 교원 및 지방공무원 인건비는 전체예산의 21.1%(1조 240억원)를 차지하는 비중이 큰 예산으로 다른 사업보다 정확한 추계방식이 필요하다고 사료됨

【교원 및 지방공무원인건비 편성 내역】

(단위 : 천원)

부서명	사업명	본예산	2회 추경액	3회 추경액	최종 예산	증감사유
합 계		996,518,493	32,774,437	△ 5,200,000	1,024,092,930	
예산과	교원 인건비	827,021,447	27,121,205	△ 3,500,000	850,642,652	9월 신규임용 및 복직자 감소에 따른 불용예정액 감액
예산과	지방공무원 인건비	169,497,046	5,653,232	△ 1,700,000	173,450,278	9월 신규임용 및 복직자 감소에 따른 불용예정액 감액

◎ **교육공무직원인건비**(예산안 설명자료 150, 노사협력과 소관)

○ 교육공무직원인건비 및 법정부담금은 도내 공립학교 및 교육행정기관에 근무하는 교육공무직원 급여 지급 및 법정부담금 납부를 위해 편성하는 사업으로 금번 추경에는 직종별 인원 감소 및 2021년 임금협상 지연에 따라 기정예산 대비 147억원이 감액됨

○ 교육공무직원 임금협상이 지연된 사유에 대해 자세한 설명이 필요하고 앞으로도 임금협상 지연으로 정리 추경에 감액하여 예산이 사장되는 것을 방지하기 위해 인건비 편성 방법 개선 등 대책 마련이 필요하다고 사료되며

- 또한 앞으로도 교육공무원 인건비 편성시 정확한 추계방식을 도입하여 당초예산에 적정한 인건비를 편성되도록 관계 부서의 지속적이고 세심한 노력이 필요함

【교육공무원인건비 편성 내역】

(단위 : 천원)

부서명	사 업 명	제3회 추경액	기정 예산	증감	증감률	증감사유
합 계 (2건)		195,055,560	209,831,246	△14,775,686	△7.0	
노사협력과	교육공무원 인건비	162,067,582	170,503,862	△8,436,280	△4.9	인원감소 및 임금협상 지연
노사협력과	교육공무원 법정부담금	32,987,978	39,327,384	△6,339,406	△16.1	인원감소 및 임금협상 지연

◎ 인건비재정결함보조

- 「사립학교법」 제43조, 「충청북도 사립학교 보조에 관한 조례」에 따라 사립 중·고·특수학교 인건비 재정 부족분을 지원하기 위해 인건비재정결함보조사업을 편성하는 것으로 금회 추경에는 중간 정산에 따른 불용예상액을 감액한 것으로 기정예산 대비 51억원이 감액됨
- 2019년부터는 인건비재정결함보조금의 감액 규모가 증가된 것으로 나타났으며 이는 당초예산 편성시 면밀한 검토를 하지 않는 것으로 판단되며 매년 대규모의 예산이 투입되는 사립학교 인건비재정결함보조금 지원기준 및 지원절차에 대해 자세한 설명이 필요함
- 또한, 교육청에서는 인건비재정결함보조금 편성 및 정산 방법에 대한 설명과 불용액이 과다하게 발생되지 않도록 개선방안 마련이 필요하다고 사료됨

【최근 5년간 인건비재정결합보조금 편성 내역】

(단위: 천원, %)

연도	본예산 ①	최종예산 ②	증감 ③=②-①	당해연도 집행액	당해연도 집행잔액	증감사유
2021	142,483,649	137,375,266	△5,108,383			정산 잔액
2020	139,635,779	139,385,830	△249,949	135,452,030	3,933,800	정산 잔액
2019	132,226,390	129,765,646	△2,460,744	129,765,511	135	정산 잔액
2018	127,406,991	127,406,991	0	127,214,328	192,663	
2017	122,015,611	122,015,611	0	121,769,162	246,449	

□ 간주처리에산 문제점과 개선

- 금회 추경안 예산총칙 제9조에 따르면 ‘용도를 지정하여 소요액 전액이 교부된 교부금, 보조금, 전입금 등의 재원으로 하는 사업은 동일 회계연도 내에 추가경정예산에 편성하여야 하며, 소요액 전액이 교부된 이후 추가경정예산을 편성하지 못할 경우 시·도의회 의결을 받은 것으로 간주 처리한다.’ 고 명시되어 있음

- 간주처리 예산은 지방의회 예산 심의를 거치지 않고, 단순히 형식적인 의회 보고 절차를 거친 후 집행하는 것으로 이는 의회의 고유 권한인 예산의 심의·의결권에 정면으로 배치되는 것이라고 할 수 있음

- 행정안전부 최종 추경예산 성립 후 교부된 경비에 대한 처리기준에 따르면 간주처리 동의 여부는 지방의회의 권한 사항으로 간주처리 내용을 보고 하되 지방비 부담이 있는 보조금 등의 경우에는 지방의회와 협의 추진하도록 되어 있는 바,

- 금회 최종 추경예산 성립 후에 지방비 부담이 있는 보조금 등이 있는 사업에 대해서는 지방의회와의 간담회 등을 통해 협의 추진하여야 할 것이며, 향후 최종 추경안 편성시 예산 총칙에 ‘~간주처리하고 이를 서면으로 의회에 보고한다.’와 ‘지방비 부담이 있는 보조금 등의 경우에는 지방의회와 협의 추진한다.’라고 명시할 필요가 있음

다. 채무부담행위 조서 : 해당 없음

라. 계속비사업 조서

- 계속비사업은 「지방재정법」 제42조1(계속비 등)에 따라 수년에 걸쳐 시행하는 경비에 대하여 그 총액과 연도별 금액에 대하여 일괄하여 지방의회의 의결을 얻어 사업을 추진하는 것으로 사업비의 안정적 확보에 유용한 제도임
- 2021년 제3회 추경예산안에 편성한 계속비사업은 체육건강안전과 소관 창신유 특별교실 증축 및 급식시설 현대화 등 총 47개 사업(신규 3개, 변경 44개)으로, 사업비 총액은 2,809억원, 2021년 제3회 추경 소요액은 751억 9,951만원임

1) 지방재정법 42조(계속비 등) ① 지방자치단체의 장은 공사나 제조, 그 밖에 사업으로서 그 완성에 수년을 요하는 것은 필요한 경비의 총액과 연도별 금액에 대하여 지방의회의 의결을 얻어 계속비로서 여러 해에 걸쳐 지출할 수 있다.

【계속비사업 조서】

(단위 : 천원, 건)

총사업비 및 건수		재원구분		연도별 소요액			
금 액	건 수	자체	특교+비법정	2020년 까지	2021. 3추	2022	2023년 이후
280,989,582	47	265,285,672	15,703,910	14,888,137	75,199,514	120,449,465	69,975,159

- 신규사업 : 학교혁신과 제천제일고 선진형교과교실제 구축 등 3개 사업
으로 총 사업비는 43억 4,463만원으로 이번 추경예산에는 21억 4,616만원이
편성됨

- 당초(변경)사업 : 창신유 특별교실 증축 및 급식시설 현대화 등 44개 사업
으로 총 사업비는 2,766억 4,494만원으로 당초 총 사업비 대비 18억원이
감액되었으며, 연도별 소요액은 225억 9,598만원이 감액됨

○ 금번 추경에서 계속비 사업 변경으로 44개 사업, 225억 9,598만원을 감액한
것은 재정운용상 실제 필요한 교육사업에 예산을 투입하여 효율적으로
운영하여야 함에도 불구하고, 연도 내 집행이 어려운 사업비를 편성하여
시급한 현안사업을 추진하지 못하는 문제점이 발생될 수 있으며, 앞으로는
공정별로 사업비 추계를 정확하게 할 필요가 있다고 사료됨

【2021년 예산에 반영된 계속비 사업 현황】

(단위 : 천원)

사업수	사업비 총 액	연도별 소요액					
		2018	2019	2020	2021	2022	2023
393개 사업	666,536,003	902,889	7,549,000	35,498,631	200,182,531	287,494,963	134,907,989

- 2018년부터 2021년까지 계속비 사업으로 승인되어 추진되고 있는 사업은 (완료된 사업 제외)은 총 393개 사업으로 향후 소요액은 2022년 2,874억원, 2023년 1,349억원 등 많은 재원이 투자되는 만큼 안정적인 자원 확보 방안 마련이 필요하다고 사료됨

마. 명시이월사업 조서

- 명시이월은 「지방재정법 제50조」(세출예산의 이월) 규정에 근거하여 경비의 성질상 당해연도 내에 지출을 끝내지 못할 것이 예상되어, 그 취지를 예산에 명시하여 미리 지방의회의 의결을 얻은 후 다음연도에 이월하여 사용하는 제도로 회계연도 독립의 원칙의 예외적인 사항임
- 2021년도 명시이월 대상 사업은 학교혁신과 '온라인튜터' 사업 등 총 31건 67억 7,916만원으로,
 - 명시이월사업 중 이월사유별로 보면
 - 겨울방학기간 중 공사 : 6건 28억 8,343만원
 - 타 사업과 연계 공사 : 9건 12억 8,053만원
 - 기타(사업기간 부족, 투자심사지연, 용역 지연 등) : 16건 26억 1,520만원임
- 도교육청은 2021년도 두 차례 추경을 통한 사업비 조정으로 전년 대비 명시이월사업비를 대폭 감소하여 개선하기 위한 노력을 볼 수 있음

【최근 5년간 명시이월사업비 현황】

(단위 : 백만원, 건, %)

구 분	2021년	2020년	2019년	2018년	2017년
최종예산액	3,230,007	2,787,464	3,130,651	2,830,592	2,628,655
명시이월액 (이월비율)	6,779 (0.2)	28,281 (1.01)	156,405 (5.00)	92,334 (3.26)	85,947 (3.27)
전년대비 증감액	△21,502	△128,124	64,071	6,387	△1,645
대상사업수	31	95	775	389	269

- 다만, 당초예산에 편성되었으나 현재까지 집행되지 않고 전액 이월되는 시설과의 '(가칭)오송2초 신설' 등 2개 사업과 제1회 추경에 편성된 사업 중 전액 이월되는 '진천교육도서관 본관 내진보강' 등 2개 사업에 대해서는 상세한 설명이 필요함

【전액 명시이월사업 현황】

(단위 : 천원)

부 서 명	세 부 사 업	편성 시기	이월내용	예 산 액	이 월 액	사 유
총 계			8개 사업	1,177,112	1,177,112	
미래인재과	체험중심과학환경 교육 지원	제2추	탄소중립컨퍼런스	300,000	300,000	연도내 용역 완료 불가
시 설 과	학 교 신 증 설	본예산	(가칭)오송2초신설	179,103	179,103	투자심사 지연으로 설계공모 지연
시 설 과	학 교 신 증 설	본예산	상당초 이전	184,810	184,810	투자심사 지연으로 설계공모 지연
시 설 과	교 육 지 원 청 시 설 관 리	제1추	진천교육도서관 본관 내진보강	164,433	164,433	연 계 추 진 으 로 사 업 기 간 부 족

부서명	세부사업	편성시기	이월내용	예산액	이월액	사유
시설과	학교시설교육환경개선	제1추	한천초본관내진보강	196,446	196,446	겨울방학사업추진
시설과	학교시설교육환경개선	제2추	충북반도체고내부시설기타(장애인편의시설)	31,800	31,800	연계추진으로사업기간부족
학생수련원	공유재산및품관	제2추	공용차량취득	90,000	90,000	조달청물량부족으로연도내납품불가
음성교육지원청	공유재산및품관	제2추	신규매입관사환경개선용역및비품	30,520	30,520	연도내집행불가(매입가능아파트없음)

- 사업 추진시 사전에 충분한 검토를 통해 한정된 재원을 효율적으로 집행하기 위하여 향후 주요 사업비의 신속한 집행이 필요하고, 이월 최소화 등 재정집행의 효율성 강화를 위해 적극 노력하여야 할 것임

바. 지방채조서 : 해당 없음

Ⅲ. 2021년도 교육재정안정화기금운용 변경계획안

1. 개요

- 「지방자치단체 기금관리기본법」 제8조 및 「충청북도교육청 교육재정안정화기금 설치 및 운용 조례」에 따라 설치·운용하는 교육재정안정화기금은 충청북도교육청의 회계연도 간의 재정수입 불균형 등을 조정하여 교육재정을 건전하고 안정적으로 운용하기 위해 조성되었으며
- 2021년도 기금운용 변경계획안은 회계연도 간의 재정수입 불균형 조정 및 이·불용액을 최소화하기 위해 교육비특별회계 전출금(1,615억원)을 추가 조성하는 것임

2. 기금운용 변경계획안

가. 기금 조성 총 규모

(단위: 천원)

기금명 (설치근거)	구분	'20년도말 조성액 (a)	'21년도 기금운용계획		'21년도말 조성액 (d=a+b-c)
			조성계획(b)	집행계획(c)	
교육재정안정화기금 설치년도 : 2019년 (충청북도교육청 교육재정안정화기금 설치 및 운용 조례)	변경	193,943,186	163,533,375	96,900,000	260,576,561
	기정	193,943,186	2,033,375	96,900,000	99,076,561
	증감	0	161,500,000	0	161,500,000

나. 기금 조성 재원별 현황

(단위: 천원)

기금 재원별	'20년도말 조성액(a)	'21년도 기금운용계획		'21년도말 조성액 (d=a+b-c)	융자금 미회수채권 (e)	총규모 (f=d+e)	
		조성계획(b)	집행계획(c)				
변경	합 계	193,943,186	163,533,375	96,900,000	260,576,561	0	260,576,561
	교특회계 전입금	0	161,500,000	0	161,500,000	0	161,500,000
	예치금회수	193,000,000	0	96,900,000	96,100,000	0	96,100,000
	이자수입	943,186	2,033,375	0	2,976,561	0	2,976,561
기정	합 계	193,943,186	2,033,375	96,900,000	99,076,561	0	99,076,561
	교특회계 전입금	0	0	0	0	0	0
	예치금회수	193,000,000	0	96,900,000	96,100,000	0	96,100,000
	이자수입	943,186	2,033,375	0	2,976,561	0	2,976,561
증감	합 계	0	161,500,000	0	161,500,000	0	161,500,000
	교특회계 전입금	0	161,500,000	0	161,500,000	0	161,500,000
	예치금회수	0	0	0	0	0	0
	이자수입	0	0	0	0	0	0

다. 수입 및 지출 계획

(단위: 천원)

수입 계획				지출 계획			
수입항목	'21년 수입액			지출항목	'21년 지출액		
	변경	기정	증감		변경	기정	증감
합 계	357,476,561	195,976,561	161,500,000	합 계	357,476,561	195,976,561	161,500,000
교특회계 전입금	161,500,000	0	161,500,000	예치금	260,576,561	99,076,561	161,500,000
예치금회수	191,943,186	193,943,186	0	기타	96,900,000	96,900,000	0
이자수입	2,033,375	2,033,375	0				

【검토의견】

- 기금운용계획변경안은 「지방자치법」 제39조, 「지방자치단체 기금관리 기본법」 제11조에 따라 의회의 의결을 받아야 함
- 교육재정안정화기금운용 변경계획안의 주요내용을 살펴보면, 교육비특별회계전입금으로 1,615억원을 추가 조성하는 것으로 2021년도말 기금 조성 규모는 2,605억원으로 증가됨
- 재정여건 변화 대응을 통해 지방교육재정의 건전성 및 안정적으로 운용하고자 하는 기금조성목적, 운용의 적정성 등을 고려할 때 적절하게 편성된 것으로 사료됨
- 다만 「충청북도교육청 교육재정안정화기금 설치 및 운용 조례」 제3조 2항2)에 따라 교육비특별회계 전출금을 적립한 것으로 판단되며 2021~2025년 중기충북교육재정계획의 2021년 기금수입은 1,959억원으로 전망하고 있으나 중기충북교육재정계획과는 다르게 3,597억원의 기금이 조성되고 있어 기금 조성액이 적정한지에 대한 설명이 필요함

2) 제3조(기금의 조성 등) ② 교육감은 다음 각 호에 해당하는 금액을 제1항제1호에 따른 출연금으로 매년 기금에 적립할 수 있다. 다만, 특별한 재정수요 발생 등 불가피한 사유가 있는 경우는 적립하지 않을 수 있다.

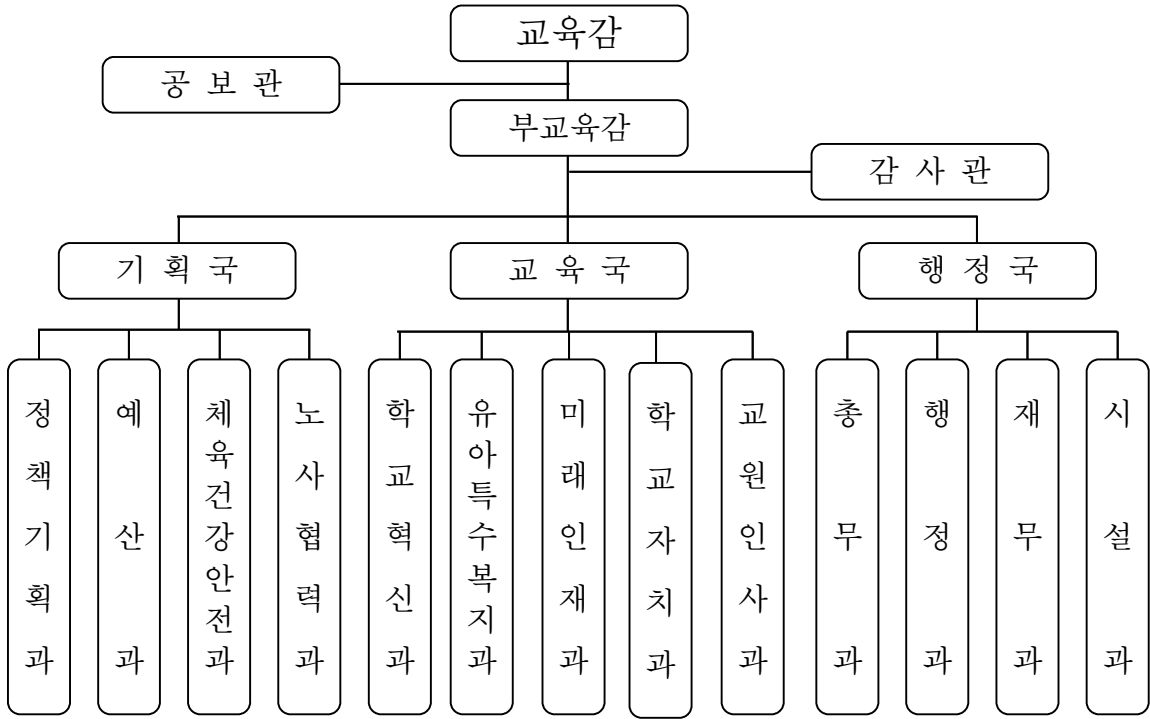
1. 최근 3년 평균증가율 비교 등을 통해 세입재원이 현저히 증가했다고 판단될 경우, 기금운용심의위원회를 거쳐 교육감이 결정한 금액
2. 그 밖에 교육감이 필요하다고 인정한 경우, 기금운용심의위원회를 거쳐 교육감이 결정한 금액

참고자료 1

충청북도교육청 일반현황

□ 조직

○ 본 청 : 3국 2담당관 13과



○ 직속기관 : 12

자연과학교육원, 단재교육연수원, 교육도서관, 교육문화원, 학생수련원, 국제교육원
교육연구정보원, 중원교육문화원, 유아교육진흥원, 해양교육원, 진로교육원, 특수교육원

○ 교육지원청 : 10

청주, 충주, 제천, 보은, 옥천, 영동, 진천, 괴산증평, 음성, 단양

※ 교육지원청 소속기관(13): 복지회관 1, 학생회관 1, 교육도서관 9, 휴양소 2

□ 직원현황

합계(명)	정무직	교원	지방공무원			교육공무직원
			교육전문직	일반직	별정직	
27,023	1	16,979	301	2,882	3	6,857

□ 학교 현황

구 분	학 교 수				학급수	학생수	교원수	직원수
	계	국립	공립	사립				
합 계	815	7	680	128	9,231	187,006	16,979	8,381
유치원	318	1	240	77	1,107	16,360	1,742	679
초등학교	269	2	266	1	4,326	85,394	6,746	3,940
중 학교	127	2	106	19	1,733	41,489	3,919	1,681
고등학교	84	2	61	21	1,734	41,346	4,005	1,659
특수학교	10	-	3	7	266	1,287	477	360
각종학교	4	-	1	3	42	620	90	62
방송통신학교	3	-	3	-	23	510	-	-

※ 직원 수: 학교근무 일반직(무기계약직 포함) ※ 초등학교 수: 분교(9) 포함

□ 지역별 학교 현황

지 역 별	유치원	초등학교	중학교	고등학교	특수학교	각종학교	방송통신학교
합 계	318	269	127	84	10	4	3
청 주	127	98	46	37	4	1	2
충 주	43	37	19	11	4	-	1
제 천	33	24	13	7	1	1	-
보 은	15	15	5	4	-	-	-
옥 천	16	14	5	3	-	-	-
영 동	14	14	7	5	-	-	-
진 천	16	15	6	6	-	1	-
괴 산 증 평	20	18	11	5	-	-	-
음 성	24	21	10	4	1	1	-
단 양	10	13	5	2	-	-	-

※ 2020. 교육행정요람(2020.4.1.기준) 및 2020.9.1.신설교 포함(유 3, 초 2)

□ 평생교육기관 현황

합 계	교육도서관	학력인정 평생교육시설	평생교육시설	학 원	교습소
3,179	12(분원2)	1	54	2,389	723

계속비 사업 편성내역

(단위 : 천원)

부서/ 기관명	사업명	구분	사업 총 비 액	재원구분			연도별 소요액			
				자체	특교	비법정	~2020까지	2021. 3추	2022	2023 이후
합계 <47개 사업>			280,989,582	265,285,672	14,916,910	787,000	14,888,137	75,199,514	120,449,465	69,975,159
총괄	계속비 변경 <44개>	당초	278,526,156	262,822,246	14,916,910	787,000	14,888,137	95,649,336	134,045,770	33,465,606
		변경	276,644,949	260,941,039	14,916,910	787,000	14,888,137	73,053,349	118,250,997	69,975,159
		증감	△1,881,207	△1,881,207	0	0	0	△22,595,987	△15,794,773	36,509,553
	계속비 신규 <3개>	신규	4,344,633	4,344,633	0	0	0	2,146,165	2,198,468	0
체육건강 안전과	창신유 특별교실 증축 및 급식시설 현대화	당초	1,900,810	1,331,810	569,000			615,788	1,285,022	
		변경	2,676,494	2,107,494	569,000			66,284	2,610,210	
		증감	775,684	775,684				△549,504	1,325,188	
학 교 혁신과	(가칭)충북부 교육시설 복합센터 설립	당초	5,917,250	5,917,250			629,899	5,287,351		
		변경	5,887,200	5,887,200			629,899	2,138,936	3,118,365	
		증감	△30,050	△30,050				△3,148,415	3,118,365	
학 교 혁신과	제천제일고 선진형교과 교실제 구축	신규	1,026,000	1,026,000				75,000	951,000	
유아특수 복지과	유아교육진흥원 다목적실 증축	당초	1,885,392	1,319,882	565,510			225,859	1,614,733	44,800
		변경	1,864,903	1,299,393	565,510			205,370	1,614,733	44,800
		증감	△20,489	△20,489				△20,489		
미 래 인재과	충북반도체고 기숙사 증축	당초	7,268,531	7,268,531			477,307	3,659,043	3,132,181	
		변경	7,268,531	7,268,531			477,307	1,862,419	4,928,805	
		증감						△1,796,624	1,796,624	
미 래 인재과	충북예술고 현대화	당초	26,969,099	26,969,099			339,199	2,269,750	11,074,183	13,285,967
		변경	26,833,496	26,833,496			339,199	872,063	7,351,762	18,270,472
		증감	△135,603	△135,603				△1,397,687	△3,722,421	4,984,505
미 래 인재과	(가칭)충북학교 미디어교육센터 증축	당초	13,286,033	9,867,633	3,418,400			921,956	8,545,740	3,818,337
		변경	12,937,637	9,519,237	3,418,400			91,629	1,133,550	11,712,458
		증감	△348,396	△348,396				△830,327	△7,412,190	7,894,121
학 교 자치과	양업고 기숙사 증축	당초	3,799,509	1,670,509	2,129,000			328,554	3,470,955	
		변경	3,799,509	1,670,509	2,129,000			152,250	2,468,255	1,179,004
		증감						△176,304	△1,002,700	1,179,004

부서/ 기관명	사업명	구분	사업 비 역	재원구분			연도별 소요액			
				자체	특교	비법정	~2020까지	2021. 3추	2022	2023 이후
시설과	(가칭) 청주특수 학교 신설	당초	26,108,124	26,108,124			2,394,528	9,986,000	11,404,350	2,323,246
		변경	26,106,052	26,106,052			2,394,528	9,477,351	7,958,480	6,275,693
		증감	△2,072	△2,072				△508,649	△3,445,870	3,952,447
시설과	(가칭)용전고 신설	당초	26,289,706	26,289,706			2,198,316	10,124,456	12,701,722	1,265,212
		변경	26,289,706	26,289,706			2,198,316	9,375,530	13,450,648	1,265,212
		증감						△748,926	748,926	0
시설과	(가칭)서현2초 신설	당초	37,606,837	37,606,837			1,192,418	14,774,587	18,039,528	3,600,304
		변경	37,245,452	37,245,452			1,192,418	14,413,202	11,043,214	10,596,618
		증감	△361,385	△361,385				△361,385	△6,996,314	6,996,314
시설과	(가칭)본성고 신설	당초	27,198,618	27,198,618			960,598	8,012,971	15,624,931	2,600,118
		변경	27,039,691	27,039,691			960,598	7,302,130	12,439,501	6,337,462
		증감	△158,927	△158,927				△710,841	△3,185,430	3,737,344
시설과	(가칭)단체고 신설	당초	12,583,299	12,583,299				684,698	5,370,979	6,527,622
		변경	12,551,992	12,551,992				653,391	1,347,169	10,551,432
		증감	△31,307	△31,307				△31,307	△4,023,810	4,023,810
시설과	산남유 드라이비트교체	당초	327,502	327,502				94,190	233,312	
		변경	322,060	322,060				88,748	233,312	
		증감	△5,442	△5,442				△5,442		
시설과	강서초 석면제거	당초	661,353	661,353				74,765	586,588	
		변경	659,412	659,412				72,824	586,588	
		증감	△1,941	△1,941				△1,941		
시설과	대소초 석면제거	당초	555,956	555,956				59,866	496,090	
		변경	553,115	553,115				57,025	496,090	
		증감	△2,841	△2,841				△2,841		
시설과	오갑초 석면제거	당초	550,292	550,292				52,406	497,886	
		변경	548,757	548,757				50,871	497,886	
		증감	△1,535	△1,535				△1,535		
시설과	용천초 석면제거	당초	485,147	485,147				55,035	430,112	
		변경	482,071	482,071				51,959	430,112	
		증감	△3,076	△3,076				△3,076		
시설과	제천덕산중 석면제거	당초	492,395	492,395				54,342	438,053	
		변경	490,341	490,341				52,288	438,053	
		증감	△2,054	△2,054				△2,054		

부서/ 기관명	사업명	구분	사업 비액	재원구분			연도별 소요액			
				자채	특교	비법정	~2020까지	2021. 3추	2022	2023 이후
시설과	영동중 석면제거	당초	183,840	183,840				24,752	159,088	
		변경	181,857	181,857				22,769	159,088	
		증감	△1,983	△1,983				△1,983		
시설과	진천중 석면제거	당초	358,969	358,969				37,437	321,532	
		변경	356,807	356,807				35,275	321,532	
		증감	△2,162	△2,162				△2,162		
시설과	청주공고(발전관) 석면제거	당초	720,586	720,586				236,146	484,440	
		변경	686,248	686,248				201,808	484,440	
		증감	△34,338	△34,338				△34,338		
시설과	충북과학고 석면제거	당초	1,009,031	1,009,031				129,244	879,787	
		변경	1,005,082	1,005,082				125,295	879,787	
		증감	△3,949	△3,949				△3,949		
시설과	강서초 그린스마트스쿨	당초	1,299,182	1,299,182				428,604	870,578	
		변경								
		증감	△1,299,182	△1,299,182				△428,604	△870,578	
시설과	오창초 그린스마트스쿨	당초	3,369,499	3,369,499				1,147,185	2,222,314	
		변경	3,329,271	3,329,271				1,106,957	2,222,314	
		증감	△40,228	△40,228				△40,228		
시설과	한별초 그린스마트스쿨	당초	3,665,067	3,665,067				1,150,195	2,514,872	
		변경	3,607,907	3,607,907				1,093,035	2,514,872	
		증감	△57,160	△57,160				△57,160		
시설과	홍광초 그린스마트스쿨	당초	2,484,496	2,484,496				831,689	1,652,807	
		변경	2,473,295	2,473,295				820,488	1,652,807	
		증감	△11,201	△11,201				△11,201		
시설과	국제교육원 중부분원 이전	당초	6,192,408	6,192,408			38,164	1,969,586	4,184,658	
		변경	6,152,089	6,152,089			38,164	1,929,267	4,184,658	
		증감	△40,319	△40,319				△40,319		
시설과	음성교육도서관 화장실 보수	당초	130,185	130,185				7,375	122,810	
		변경	128,001	128,001				5,191	122,810	
		증감	△2,184	△2,184				△2,184		
국 제 교육원	국제교육원 중부분원 이전 및 공간구성	당초	1,222,793	1,222,793				477,611	745,182	
		변경	1,222,793	1,222,793				461,056	761,737	
		증감						△16,555	16,555	

부서/ 기관명	사업명	구분	사업 비 역	재원구분			연도별 소요액			
				자체	특교	비법정	~2020까지	2021. 3추	2022	2023 이후
창조교육 지원청	울량중 레슬링장 증축 및사격장 보수	당초	1,317,814	1,317,814				488,806	829,008	
		변경	1,301,507	1,301,507				195,807	1,105,700	
		증감	△16,307	△16,307				△292,999	276,692	
창조교육 지원청	육산중 교실 증축	당초	7,918,765	7,918,765				376,591	7,542,174	
		변경	7,913,222	7,913,222				371,048	3,800,166	3,742,008
		증감	△5,543	△5,543				△5,543	△3,742,008	3,742,008
창조교육 지원청	가덕초중통합학교 증축	당초	8,713,057	8,713,057			371,842	7,958,733	382,482	
		변경	8,713,057	8,713,057			371,842	5,469,113	2,872,102	
		증감						△2,489,620	2,489,620	
창조교육 지원청	(가칭)동남2유 신설	당초	12,295,528	12,295,528			1,416,194	9,650,981	1,228,353	
		변경	12,295,528	12,295,528			1,416,194	7,677,235	3,202,099	
		증감						△1,973,746	1,973,746	
창조교육 지원청	충북고 다목적교실 및 급식소 증축	당초	5,613,906	1,049,906	3,777,000	787,000	2,336,228	2,709,293	568,385	
		변경	5,613,906	1,049,906	3,777,000	787,000	2,336,228	547,867	2,729,811	
		증감						△2,161,426	2,161,426	
창조교육 지원청	울량중 연결복도 증축 및 기타공사	당초	1,508,198	1,508,198				712,947	795,251	
		변경	1,493,688	1,493,688				168,937	1,324,751	
		증감	△14,510	△14,510				△544,010	529,500	
창조교육 지원청	청주공고 다목적교실 보수	당초	1,890,790	1,142,790	748,000			1,341,389	549,401	
		변경	1,883,812	1,135,812	748,000			179,251	1,704,561	
		증감	△6,978	△6,978				△1,162,138	1,155,160	
창조교육 지원청	충주여고 별관 보수 및 증축	신규	2,803,990	2,803,990				2,053,165	750,825	
창조교육 지원청	충주여고 서관 보수	당초	1,687,103	1,687,103			29,200	1,657,903		
		변경	1,680,193	1,680,193			29,200	1,478,590	172,403	
		증감	△6,910	△6,910				△179,313	172,403	
창조교육 지원청	충주예성여고 본관 및 후관 보수	당초	4,548,208	4,548,208			1,889,240	2,658,968		
		변경	4,548,208	4,548,208			1,889,240	1,836,883	822,085	
		증감						△822,085	822,085	
창조교육 지원청	충주혜성학교 특별교실 증축	당초	3,091,284	1,815,284	1,276,000		819,945	1,817,071	454,268	
		변경	3,149,460	1,873,460	1,276,000		819,945	1,006,617	1,322,898	
		증감	58,176	58,176				△810,454	868,630	

부서/ 기관명	사업명	구분	사업 총 비 액	재원구분			연도별 소요액			
				자체	특교	비법정	~2020까지	2021. 3추	2022	2023 이후
재천교육 지원청	송학초 특별교실 증축 및 리모델링	당초	4,049,024	4,049,024				146,480	3,902,544	
		변경	4,015,324	4,015,324				112,780	3,902,544	
		증감	△33,700	△33,700				△33,700		
육천교육 지원청	육천교육지원청사 외벽보수	신규	514,643	514,643				18,000	496,643	
영동교육 지원청	영동교육도서관 교육문화복합공간 조성	당초	2,719,261	1,904,261	815,000			110,429	2,608,832	
		변경	2,702,519	1,887,519	815,000			93,687	2,608,832	
		증감	△16,742	△16,742				△16,742		
진천교육 지원청	진천교육도서관 교육문화복합공간 조성	당초	2,445,221	2,445,221			100,846	1,039,000	1,305,375	
		변경	2,445,221	2,445,221			100,846	909,093	1,435,282	
		증감						△129,907	129,907	
음성교육 지원청	음성교육도서관 교육문화복합공간 조성	당초	2,698,863	1,889,863	809,000			135,744	2,563,119	
		변경	2,682,310	1,873,310	809,000			119,191	2,563,119	
		증감	△16,553	△16,553	0			△16,553		
단양교육 지원청	단양교육도서관 교육문화복합공간 조성	당초	3,507,225	2,697,225	810,000		171,520	1,123,560	2,212,145	
		변경	3,507,225	2,697,225	810,000		171,520	101,839	3,233,866	
		증감						△1,021,721	1,021,721	