

검 토 보 고 서

2021년도 충청북도교육비특별회계 예산안

2021년도 충청북도교육청 교육재정안정화기금운용 계획안

2021년도 충청북도교육청 적정규모학교육성기금운용 계획안



예산결산특별위원회
전 문 위 원

목 차

I. 2021년도 충청북도교육청 예산안 -----

1. 재정여건 -----

2. 예산편성방향 -----

3. 세입·세출 예산안 -----

가. 예산안 총규모 -----

나. 세입예산 -----

다. 세출예산 -----

II. 검토의견 -----

1. 세입예산 -----

2. 세출예산 -----

3. 주민참여예산 -----

4. 중기교육재정계획 -----

5. 성인지예산 -----

6. 성과계획서 -----

※참고자료 -----

III. 2021년도 교육재정안정화기금 운용계획안 -----

IV. 2021년도 적정규모학교육성기금 운용계획안 -----

V. 상임위원회 예비심사결과 -----

검 토 보 고 서

I . 2021년도 충청북도교육청 예산안

1. 재정여건

< 세 입 >

- 2021년 세입은 코로나19 장기화로 세수 확보에 어려움 예상
 - (이전수입) 코로나19 경제난에 의한 지방교육재정교부금 등 중앙정부이전 수입이 대폭 감소될 전망
 - (자체수입) 고등학교 무상교육 완성으로 자체수입 감소 전망

< 세 출 >

- 포스트 코로나 시대 대비 미래 교육 환경 조성을 위한 신규사업 확대 및 주요공약 등 역점사업에 대한 지속적인 재정수요 확대 전망
- 공무원 인건비 상승, 교육공무직원 처우개선 등으로 인건비 증가 예상
- 고등학교 무상교육 확대, 교복비 지원 등 교육복지 수요 지속 증가 예상
- 그린 스마트 미래학교 조성, 미세먼지 대응, 석면제거, 내진보강 등 안전한 학교환경 조성사업 지속 추진 예상
- 적정규모학교 육성과 재정안정화를 위한 내부거래 발생 가능 전망

2. 예산안 편성방향

□ 중복교육시책 실현을 위한 주요 정책 우선 반영

- 모두가 주인되는 민주학교
 - 교육공동체의 주체적 참여로 학교자치문화 실현
 - 소통과 공감 중심의 협력형 교육거버넌스 확대
- 미래를 열어가는 혁신교육 지원
 - 그린 스마트 미래학교 조성을 통한 학생 중심 수업혁신 구현
 - 모든 학생을 창의융합인재로 키우는 미래인재육성 모델 현장 안착
- 공감능력을 키우는 문·예·체 교육 활성화
 - 지역사회와 함께하는 문화예술교육 강화
 - 인문소양교육 활성화로 사회적 공감능력 향상
- 생명을 존중하는 평화·안전 교육
 - 학생·교사·학부모가 체감하는 안전한 학교 구현
 - 생태적 감수정과 평화로운 심성을 함양하는 배움터 조성
- 함께 성장하는 교육복지
 - 사각지대 없는 촘촘한 교육복지 실현
 - 맞춤형 교육서비스로 공교육의 공공성 확대

□ 적극적 재정 운용 전략 추진

- 과감한 지출 구조조정을 통한 전략적 재원배분
 - 모든 재량지출사업을 원점 재검토하여 자율적 구조조정 추진
 - 사업목적 달성, 성과부진, 유사·중복사업 등 폐지·통폐합
- 교육재정의 사회적 가치 실현
- 재정운용의 자율성과 효율성 제고

3. 세입·세출 예산안

가. 예산안 총규모

- 2021년도 충청북도교육청 예산 총규모는 2조 7,486억원으로
- 2020년도 본예산 대비 244억원(0.9%)이 증액됨

【2021년 예산안 총규모】

(단위 : 백만원, %)

2021년 예산안 (A)	2020년 예산액		증감액 및 비율	
	본 예산(B)	제2회 추경예산(C)	본 예산 대비 (A-B)	추경예산 대비 (A-C)
2,748,645	2,724,213	2,787,465	24,432 (0.9%)	△38,820 (△1.4%)

나. 세입예산

□ 총괄

(단위 : 백만원, %)

구분	예산안		전년도예산액		증감액	
	구성비	구성비	구성비	구성비	증감률	증감률
합계	2,748,645	100.0	2,724,213	100.0	24,432	0.9
이전수입	2,567,087	93.4	2,643,892	97.1	△76,805	△2.9
자체수입	14,658	0.5	23,321	0.9	△8,663	△37.1
기타(전년도이월금)	70,000	2.5	57,000	2.1	13,000	22.8
내부거래	96,900	3.5	0	0.0	96,900	순증

- 2021년도 교육비특별회계 세입예산 규모는 전년도예산 2조 7,242억원보다 244억원(0.9%)이 증액된 2조 7,486억원으로 주요 내역을 살펴보면

- 이전수입은 전년도예산 2조 6,438억원보다 768억원(△2.9%)이 감액된 2조 5,670억원으로 전체 세입예산의 93.4%이며
- 자체수입은 전년도예산 233억원보다 86억원(△37.1%)이 감액된 146억원으로 전체 세입예산의 0.5%임
- 기타수입(전년도이월금)은 전년도예산 570억원보다 130억원(22.8%)이 증액된 700억원으로 전체 세입예산의 2.5%이며
- 내부거래는 969억원 순증되어 전체 세입예산의 3.5%임

1) 이전수입

(단위 : 백만원, %)

구분	예산안		전년도예산액		증감액	
	액	구성비	액	구성비	액	증감률
합계	2,567,087	100.0	2,643,892	100.0	△76,805	△2.9
중앙정부이전수입	2,239,931	87.3	2,336,121	88.4	△96,190	△4.1
보통교부금	2,061,436	80.3	2,185,868	82.7	△124,432	△5.6
특별교부금	28,580	1.1	31,176	1.2	△2,596	△8.3
증액교부금	25,288	1.0	0	0.0	25,288	순증
국고보조금	8,547	0.3	5,432	0.2	3,115	57.3
유아교육지원특별회계	116,080	4.5	113,645	4.3	2,435	2.1
지방자치단체이전수입	323,323	12.6	306,633	11.6	16,690	5.4
지방교육세전입금	162,823	6.3	158,116	5.9	4,707	2.9
시도세전입금	41,371	1.6	37,701	1.4	3,670	9.7
지방교육재정보전금	46,701	1.8	42,343	1.6	4,358	10.3
교육급여보조금	562	0.0	489	0.0	73	14.9
무상교육경비보조금	3,829	0.2	0	0.0	3,829	순증
비법정이전수입	68,037	2.7	67,984	2.6	53	0.0
기타이전수입	3,832	0.2	1,138	0.0	2,694	236.8
기부금	2,408	0.1	0	0	2,408	순증
기타지원금	907	0.0	884	0.0	23	2.7
전입금	517	0.0	254	0.0	263	103.6

가) 중앙정부이전수입

- 중앙정부 이전수입은 전년도예산 2조 3,361억원보다 961억원(△4.1%)이 감액된 2조 2,399억원으로 전체 세입예산의 87.2%를 차지함

【중앙정부이전수입 현황】

(단위 : 백만원, %)

구 분	예 산 안	전년도예산액	증 감 액	증 감 률
합 계	2,239,931	2,336,121	△ 96,190	△ 4.1
보 통 교 부 금	2,061,436	2,185,868	△124,432	△5.6
특 별 교 부 금	28,580	31,176	△2,596	△8.3
증 액 교 부 금	25,288	0	25,288	순증
국 고 보 조 금	8,547	5,432	3,115	57.3
유 아 교 육 지 원 금 특별회계전입금	116,080	113,645	2,435	2.1

○ 보통교부금은

- 「지방교육재정교부금법」 제5조 제1항1)에 따라 교부되는 예산으로 도교육청 보통교부금 예정교부액은 2조 614억원으로 교육부의 보통교부금 재원 51조 3,295억원 중 4.02%에 해당되며, 전년도 예정교부액 2조 1,858억원보다 1,244억원(△5.7%)이 감액됨

【보통교부금 예정교부액 현황】

(단위 : 백만원, %)

구 분	'21년 예정교부	'20년 예정교부	증 감		비고
			증감액	증감률	
교육부 보통교부금(A)	51,329,552	53,935,624	△2,606,072	△4.8	
도교육청 보통교부금(B)	2,061,436	2,185,868	△124,432	△5.7	
교부금 비율(B/A)	4.02	4.05	-	△0.03	

1) 교부세는 내국세 총액의 20.79%(보통교부금 97%, 특별교부금 3%), 교부기준은 기준재정수입액이 기준재정수요액을 미달하는 경우 그 미달액을 총액으로 교부

- 「지방교육재정교부금법」 제5조 및 제6조, 같은 법 시행령 제4조에 따른 보통교부금 산정기준 세부내역을 살펴보면, 전년 대비 기준재정수요액이 1,015억원 감액되었으며 유보액 및 증액교부금은 순감되었음

【보통교부금 산정기준 세부내역】

(단위 : 백만원, %)

구 분	'21년 예정교부	'20년 예정교부	증 감		비 고
			증감액	증감률	
보통교부금 교부액(A-B+C+D)	2,061,436	2,185,868	△124,432	△5.7	
기준재정수요액 ²⁾ (A)	2,359,898	2,461,398	△101,500	△4.1	
기준재정수입액 ³⁾ (B)	298,462	299,344	△882	△0.3	
유보액반영(C)	0	6,500	△6,500	순감	
증액교부액(D)	0	17,314	△17,314	순감	

○ 특별교부금은

- 「지방교육재정교부금법」 제3조 제3항에서 내국세 총액의 20.79%의 3%에 해당하는 금액으로 정하고 있으며, 같은 법 제5조의 2 제1항에 따라 국가시책 사업 지원(특별교부금 재원의 60%), 지역교육현안수요 지원(특별교부금 재원의 30%), 재해대책 지원(특별교부금의 10%)으로 구분되고 있음
- 2021년도 특별교부금은 고교학점제 도입기반조성 44억원 등 총 22개 사업에 대해 전년도예산보다 25억원(△8.3%)이 감액된 285억원으로 편성됨

【2021년도 특별교부금 편성 현황】

(단위 : 백만원, %)

구 분	예 산 안	전년도예산액	증 감 액	증 감 률
합 계	28,580	31,176	△2,596	△8.3
국가시책사업지원	28,580	31,176	△2,596	△8.3
지역교육현안수요지원	0	0	0	0

2) 기준재정수요액: 교직원인건비, 학교·교육과정운영비, 교육행정비, 교육복지지원비, 학교시설비, 유아교육비, 방과후학교사업비, 재정결합보전

3) 기준재정수입액: 지방세 전입금(시도세, 지방교육세), 수업료 및 입학금, 시도 일반회계에서 부담하도록 되어있는 학교용지부담금

○ 증액교부금은

- 「지방교육재정교부금법」 제3조 제4항4)에 따라 지방교육재정상 부득이한 수요가 있는 경우 교부금 외에 따로 증액교부할 수 있으며, 같은 법 제14조(고등학교 등의 무상교육 경비 부담에 관한 특례)5)에 따라 고등학교 등의 무상교육에 필요한 비용6)을 증액 교부하는 재원으로
- 2021년 증액교부금은 고등학교 무상교육비 252억원이 순증되어 편성됨
- 충북교육청 고등학교 무상교육 분담비율은 국가 45.6%, 지자체 6.9%, 교육청 47.5%임(2024년 12월 31일까지 유효)

【2021년도 고등학교 무상교육 분담액 현황】

(단위 : 백만원, 명)

구 분	총소요액	대상인원 (‘20.4.1기준)	국가 (45.6%)	지자체 (6.9%)	교육청 (47.5%)	특별교부금
추정액	55,494	40,359	25,305	3,829	26,359	0
본예산 편성액			25,288	3,829	23,059	3,318

○ 국고보조금은

- 국가가 정책상 필요하다고 인정할 때 또는 지방자치단체의 재정 사정상 필요하다고 인정될 때 예산의 범위 안에서 그 지방자치단체의 행정을 수행 하는데 필요한 경비의 일부 또는 전부를 보조하기 위해 용도를 지정 하여 교부하는 재원으로

4) 제3조(교부금의 종류와 재원) ④ 국가는 지방교육재정상 부득이한 수요가 있는 경우에는 국가예산으로 정하는 바에 따라 제1항 및 제2항에 따른 교부금 외에 따로 증액교부할 수 있다.

5) 제14조(고등학교 등의 무상교육 경비 부담에 관한 특례) ① 국가는 「초·중등교육법」 제10조의2에 따른 고등학교 등의 무상교육에 필요한 비용 중 1,000분의 475에 해당하는 금액을 제3조제4항에 따라 따로 증액교부하여야 한다.
 ② 시·도 및 시·군·구는 「초·중등교육법」 제10조의2에 따른 고등학교 등의 무상교육에 필요한 비용 중 1,000분의 50에 해당하는 금액을 대통령령으로 정하는 바에 따라 교육비특별회계로 진출하여야 한다

6) 고등학교 무상교육비 지원항목: 수업료, 학교운영지원비, 교과서비

- 2021년도 국고보조금은 그린스마트스쿨조성 31억원 등 총 8개 사업에 대해 전년도예산 54억원보다 31억원(57.3%)이 증액된 85억원으로 편성됨

【국고보조금 예산안 편성 현황】

(단위 : 백만원)

사업부서	사업명	예산안	전년도예산액	증감액
합 계		8,546	5,432	3,114
체육건강안전과	초등학교스포츠강사배치지원	409	435	△26
체육건강안전과	초등학교스포츠강사연수비	18	19	△1
체육건강안전과	전국소년체육대회출선선수훈련비	299	302	△3
체육건강안전과	학 교 흡 연 예 방 사 업	879	996	△117
미래인재과	온라인콘텐츠활용교과서선도학교	384	0	384
학교자치과	초등돌봄교실시설확충	300	870	△570
학교자치과	교육 급 여	3,157	2,810	347
시설과	그린스마트스쿨조성	3,100	0	3,100

○ 유아교육지원특별회계전입금은

- 「유아교육지원특별회계법」 제7조에 따라 유치원 및 어린이집에서 만 3~5세 유아에 대한 공통 교육·보육과정(누리과정) 운영에 소요되는 비용을 지원하기 위해 지방자치단체에 교부하는 지원금으로

【유아교육지원특별회계 전입금 내역】

(단위 : 백만원, %)

구분	예산안	전년도예산액	증감액	증감률
합 계	116,080	113,645	2,435	2.1
유치원소요액	37,153	38,766	△1,613	△4.2
어린이집소요액	78,927	74,879	4,048	5.4

7) 유아교육정책에 대한 일관성과 안정성을 기하고 누리과정을 둘러싼 사회적 혼란과 갈등을 방지하기 위하여 누리과정 운영을 지원하는 ‘유아교육지원특별회계’를 설치하고자 「유아교육지원 특별회계법」 제정(2016.12.20.) 및 시행(2017.01.01.)하여 ‘19년 말까지 한시적으로 추진되어왔으나, 일부개정법률안(시행 2019.12.3.)이 국회에서 통과되어 ‘22년까지 연장되었음

- 2021년도 유아교육지원특별회계 전입금은 교육비 인상(1인당 220천원→240천원) 및 어린이집교사 처우개선비 교부로 전년도예산 1,136억원보다 24억원(2.1%)이 증액된 1,160억원으로 편성됨

나) 지방자치단체 이전수입

- 지방자치단체 이전수입은 전년도예산 3,066억원보다 166억원(5.4%)이 증액된 3,233억원으로 전체 세입예산의 12.6%를 차지하고 있음

【지방자치단체이전수입 예산안 편성 현황】

(단위 : 백만원, %)

구	분	예산안	전년도예산액	증감액	증감률
합	계	323,323	306,633	16,690	5.4
법	정 이 전 수 입	255,286	238,649	16,637	6.9
	지방교육세 전입금 8)	162,823	158,116	4,707	3.0
	시도세 전입금 9)	41,371	37,701	3,670	9.7
	지방교육재정교부금보전금 ¹⁰⁾	46,701	42,343	4,358	10.3
	교육급여보조금 ¹¹⁾	562	489	73	14.9
	무상교육경비보조금 ¹²⁾	3,829	0	3,829	순증
비	법 정 이 전 수 입	68,037	67,984	53	0.1
	기초자치단체 전입금	68,037	67,984	53	0.1

- 법정이전수입은 지방교육세·시도세 전입금, 지방교육재정교부금보전금, 교육급여보조금, 무상교육경비보조금의 법정전출금 추계액을 지방자치단체에서 통보된 금액을 본예산에 편성하는데, 전년도예산 2,386억원보다 166억원(6.9%)이 증액된 2,552억원으로 편성됨

8) 「지방세법」 제 151조에 따른 지방교육세 전액

9) 충청북도 도세(목적세 제외) 총액의 1천분의 36에 해당하는 금액

10) 지방세법시행령 제75조제1항제2호“라”목에 따라 산정한 금액 (부가가치세 납부세액의 6% × 20.27%)

11) 국민기초생활보장법 제43조, 제43조의2에 따라 자치단체가 부담하는 교육급여보조금

12) 지방교육재정교부금법 제14조에 따라 자치단체가 부담하는 고등학교 무상교육경비 보조금

- 주요 증감 내역을 살펴보면 지방교육세전입금은 지방소비세세율 인상정산분 반영으로 47억원이 증액되었고, 시도세전입금은 균형발전특별회계 시도 전환사업 보전에 따른 재정조정분 반영에 따라 36억원이 증액되었으며 무상교육경비보조금은 고등학교 무상교육 지방자치단체전입금 38억원이 신규계상됨

○ 비법정수입 중 기초자치단체전입금은 「자치단체단체의 교육경비 보조에 관한 규정」, 각 시·군별 교육경비에 보조에 관한 조례 등에 따라 해당 자치단체 일반회계에서 전입되는 재원으로

- 주요 내역은 무상급식비, 친환경식재료차액지원, 행복교육지구지원 등에 대한 사업비로 전년도예산 대비 5,300만원(0.1%)이 증액된 680억원으로 편성됨

다) 기타이전수입

○ 기타이전수입은 전년도예산 11억원보다 26억원(236.8%) 증액된 38억원으로 전체 세입예산의 12.6%를 차지하고 있음

【기타이전수입 예산안 편성 현황】

(단위 : 백만원, %)

구 분	예 산 액	전년도예산액	증 감 액	증 감 륜
합 계	3,832	1,138	2,694	236.8
민 간 이 전 수 입	3,315	884	2,432	275.2
기 부 금	2,408	0	2,408	순증
기 타 지 원 금	907	884	24	2.7
자 치 단 체 간 이 전 수 입	517	254	263	103.6
전 입 금	517	254	263	103.6

○ 민간이전수입은 기부금과 기타지원금으로 구성되며 주요 증감 내역은

- 기부금은 학교용지 확보 등에 관한 특례법에 따라 공동주택 개발과 관련하여 교실 증축 등 교육환경개선을 위해 개발사업 시행자가 지원하는 사업비로 용천초, 무극중 시설확충 협약금 24억원이 신규 계상되었으며

- 기타지원금은 국고 및 지방자치단체부담금을 제외한 기타 기관(정보 기관, 협회, 단체 포함) 부담금 수입으로 교육금고협력사업비와 충북 교육사랑카드적립금사업비 등 9억원이 편성되었고
- 자치단체간이전수입은 다른 지방자치단체로부터 사업 시행을 위하여 전입 되는 전입금으로 혁신교육지구사업 시도분담금, 평화통일교육체계활성화 시도분담금 등 5억원이 편성됨

2) 자체수입

- 기타이전수입은 전년도 대비 233억원보다 86억원(△37.1%)이 감액된 146억원 으로 전체 세입예산의 0.5%를 차지하고 있음

【자체수입 예산안 편성 현황】

(단위 : 백만원, %)

구 분	예 산 안	전년도예산액	증 감 액	증 감 륜
합 계	14,658	23,321	△ 8,663	△ 37.1
교수학습활동수입	1,213	11,742	△10,529	△89.7
수 업 료	0	10,417	△10,417	순감
기 숙 사 및 급 식	1,213	1,325	△112	△8.4
행 정 활 동 수 입	916	1,038	△122	△11.7
자 산 수 입	2,737	790	1,947	246.5
이 자 수 입	4,078	4,329	△251	△5.8
기 타 수 입	5,714	5,422	292	5.4

- 교수학습활동수입은 고등학교 무상교육 전면시행에 따라 수업료 104억원이 순감되었으며 교육과정 일부 폐지, 교육기수 조정에 따른 급식비 및 기숙사비는 전년도 대비 1억원(△8.4%)이 감액된 12억원으로 편성되었고
- 행정활동수입은 해양교육원 등 시설물 사용료 감액과 교사임용후보자선정 시험 수수료 감소로 전년도 대비 1억원(△11.7%)이 감액된 9억원으로 편성됨

- 자산수입은 전년도 대비 19억원(246.5%)이 증액되었는데, 영동군 황간면 행복문화복지센터 조성 부지로 활용코자 황간중(폐교) 토지 및 건물 매각 대금 20억원이 계상됨
- 이자수입은 전년도 대비 2억원(△5.8%) 감액된 40억원으로 편성되었는데, 정기예금 금리 변동(6월 이상~1년 미만 정기예금 예치시 : 1.35%→0.75%)으로 수입이 감소됨
- 기타수입은 가칭)창사초 부지 무단점유에 따른 변상금, 그외수입(감사결과 회수금, 과오지급인건비) 등 수입증대에 따라 전년도 대비 2억원(5.4%)이 증액된 57억원으로 편성됨

3) 기타

- 기타는 전년도이월금으로 전년도 예산 570억원보다 130억원(22.8%) 증액된 700억원으로 전체 세입예산의 2.5%를 차지함

【기타(전년도이월금) 편성 현황】

(단위 : 백만원, %)

구 분	예 산 액	전년도예산액	증 감 액	증 감 률
전 년 도 이 월 금	70,000	57,000	13,000	22.8
순 세 계 잉 여 금	70,000	57,000	13,000	22.8

4) 내부거래

- 내부거래는 내부전입금¹³⁾으로 969억원이 신규 계상됨

【내부거래(전입금) 편성 현황】

(단위 : 백만원, %)

구 분	예 산 액	전년도예산액	증 감 액	증 감 률
전 입 금	96,900	0	96,900	순증
기 금 전 입 금	96,900	0	96,900	순증

13) 교육비특별회계에서 법령 및 조례에 의해 교육청이 직접 관리하는 기금으로부터의 전입금

다. 세출예산

□ 총괄

- 2021년 세출예산안 규모는 2조 7,486억원으로 전년도예산 2조 7,242억원 대비 244억원(0.9%)이 증액됨
- 세출예산의 특징은
 - 어려운 교육재정 여건 속에서 국외연수, 업무추진비, 출장여비, 각종 워크숍 경비 등 불요불급한 경상교육비를 대폭 감축하는 한편
 - 학습안전망 구축, 미래교육 대비 교육인프라 구축, 학부모 부담경감을 위한 보편적 복지의 확장, 학교 단위 자치 활성화와 교육시설 개선 등 함께 성장하는 행복 미래교육을 위한 예산운용에 중점을 두고 편성됨

1) 사업별 세출예산

【부문별-정책사업상 성질별 예산안】

(단위 : 백만원, %)

구분 (부문-정책사업)	예산안		전년도예산액		증감	
	금액(A)	구성비	금액(B)	구성비	금액(A-B)	증감률
합계	2,748,645	100	2,724,213	100	24,432	0.9
유아 및 초·중·등 교육	2,620,902	95.4	2,598,986	95.4	21,916	0.8
인적자원운용	1,578,803	57.4	1,504,055	55.2	74,748	5.1
교수-학습활동지원	177,436	6.5	182,585	6.7	△5,149	△2.8
교육복지지원	275,253	10.0	276,527	10.2	△1,274	△0.5
보건/급식/체육활동	21,776	0.8	23,696	0.9	△1,920	△8.1
학교재정지원관리	353,927	12.9	355,017	13.0	△1,090	△0.3
학교교육여건개선시설	213,707	7.8	257,106	9.4	△43,399	△16.9
평생·직업교육	12,437	0.5	13,278	0.5	△841	△6.3
평생교육	12,187	0.4	13,046	0.5	△859	△6.6
직업교육	250	0.0	232	0.0	18	7.9
교육일반	106,503	3.9	94,727	3.5	11,776	12.4
교육행정일반	66,980	2.4	46,552	1.7	20,427	43.9
기관운영관리	22,685	0.8	31,304	1.1	△8,620	△27.5
지방채상환및리스크	16,838	0.6	16,869	0.6	△31	△0.2
예비비	8,802	0.3	17,222	0.6	△8,420	△48.9
예비비및기타	8,802	0.3	17,222	0.6	△8,420	△48.9

○ 부문별 2020년 대비 주요 증감사항은

- 유아 및 초중등교육 219억원(0.8%), 교육일반 117억원(12.4%) 증액되었고,
- 평생·직업교육 8억원(△6.3%), 예비비및기타 84억원(△48.9%) 감액됨

○ 정책사업별 2020년 대비 주요 증감사항은

- 인적자원운용 747억원(5.1%), 교육행정일반 204억원(43.9%), 직업교육 1,800만원(7.9%) 순으로 증액되었고
- 기관운영관리 86억원(△27.5%), 학교교육여건개선시설 433억원(△16.9%), 보건/급식/체육활동 19억원(△8.1%), 교수-학습활동지원 51억원(△2.8%), 교육복지지원 12억원(△0.5%), 학교재정지원관리 10억원(△0.3%), 예비비및기타 84억원(△48.9%) 순으로 감액됨

2) 성질별 세출예산

○ 예산목구분에 따른 성질별 예산의 구성비를 보면

- 인건비 45.89%, 물건비 4.82%, 이전지출 13.70%, 자본지출 9.26%, 상환지출 0.48%, 전출금 등 24.98%, 예비비및기타 0.32%, 내부거래 0.55%를 차지하고 있음

【예산목구분상 성질별 예산안】

(단위 : 백만원, %)

구분	예산안		전년도예산액		증감액	
	(A)	구성비	(B)	구성비	(A-B)	증감률
합계	2,748,645	100	2,724,213	100	24,432	0.9
인건비	1,261,418	45.89	1,223,597	44.92	37,821	3.1
물건비	132,597	4.82	156,648	5.75	△24,051	△15.4
이전지출	376,550	13.70	309,019	11.34	67,531	21.9
자본지출	254,593	9.26	289,980	10.64	△35,387	△12.2
상환지출	13,089	0.48	13,109	0.48	△20	△0.2
전출금 등	686,595	24.98	714,637	26.23	△28,042	△3.9
예비비 및 기타	8,803	0.32	17,223	0.63	△8,420	△48.9
내부거래	15,000	0.55	0	0.00	15,000	순증

○ 실질적인 성질별 예산 세부내역은

【실질적인 성질별 예산안】

(단위: 백만원, %)

구 분		예산안(A)		전년도예산액(B)		증 감(A-B)	
		금액	구성비	금액	구성비	증감액	증감률
합 계		2,748,645	100	2,724,213	100	24,432	0.9
경 직 성 예 산	인 건 비	1,750,590	63.7	1,664,937	61.1	85,653	5.1
	교 육 복 지	275,253	10.0	276,527	10.2	△1,274	△0.5
	학 교 신 증 설	72,344	2.6	103,230	3.8	△30,886	△29.9
	기관기본운영비	216,864	7.9	220,618	8.1	△3,754	△1.7
	BTL·지방교육채상환	16,838	0.6	16,869	0.6	△31	△0.2
	소 계	2,331,889	84.8	2,282,181	83.8	49,708	2.2
사업비 예산		416,755	15.2	442,032	16.2	△25,277	△5.7

- 경직성 예산 규모는 인건비, 교육복지, 학교 신·증설, 기관기본운영비, BTL·지방교육채 상환 등으로 전체 세출예산의 84.8%인 2조 3,319억원으로 편성되었으며, 전년대비 2.2%가 증가됨
- 사업성 예산은 경직성 예산을 제외한 사업예산액으로 전체 세출예산의 15.2%인 4,167억원으로 편성되었으며, 전년대비 △5.7%가 감소됨

3) 기관별 세출 예산

(단위 : 백만원, %)

구 분		예산안		전년도예산액		증 감 액	
		(A)	구성비	(B)	구성비	(A-B)	증감률
합 계		2,748,645	100	2,724,213	100	24,432	0.9
본 청		2,413,900	87.8	2,349,569	86.2	64,331	2.7
공 보 관		2,335	0.1	2,339	0.1	△4	△0.2
감 사 관		284	0.0	356	0.0	△72	△20.2
기 획 국	정 책 기 획 과	1,061	0.0	1,008	0.0	53	5.2
	예 산 과	1,300,660	47.3	1,331,736	48.9	△31,076	△2.3
	체육건강안전과	147,700	5.4	155,399	5.7	△7,699	△5.0
	노 사 협 력 과	236,514	8.6	160,318	5.9	76,196	47.5

(단위 : 백만원, %)

구 분		예 산 안		전년도예산액		증 감 액	
		(A)	구성비	(B)	구성비	(A-B)	증감률
교육국	학교혁신과	50,192	1.8	47,825	1.8	2,367	4.9
	미래인재과	59,921	2.2	65,214	2.4	△5,293	△8.1
	학교자치과	166,419	6.1	163,012	6.0	3,407	2.1
	교원인사과	33,714	1.2	33,967	1.2	△253	△0.7
행정국	총무과	214,791	7.8	196,852	7.2	17,939	9.1
	행정과	18,367	0.7	27,312	1.0	△8,945	△32.8
	재무과	4,171	0.2	2,409	0.1	1,762	73.1
	시설과	177,771	6.5	161,822	5.9	15,949	9.9
직 속 기 관		48,016	1.7	44,889	1.6	3,127	7.0
	자연과학교육원	7,996	0.3	5,138	0.2	2,858	55.6
	단재교육연수원	3,614	0.1	4,039	0.1	△425	△10.5
	교육도서관	2,264	0.1	2,619	0.1	△355	△13.5
	교육문화원	3,789	0.1	4,729	0.2	△940	△19.9
	학생수련원	2,302	0.1	2,703	0.1	△401	△14.8
	국제교육원	5,467	0.2	5,573	0.2	△106	△1.9
	교육연구정보원	9,716	0.4	7,671	0.3	2,045	26.7
	중원교육문화원	2,332	0.1	1,660	0.1	672	40.6
	유아교육진흥원	719	0.0	1,369	0.1	△650	△47.5
	해양교육원	1,992	0.1	1,712	0.1	280	16.4
	진로교육원	3,464	0.1	3,067	0.1	397	12.9
	특수교육원	4,361	0.2	4,609	0.2	△248	△5.4
교육지원청		286,729	10.4	329,755	12.1	△43,026	△13.0
청주교육지원청		124,062	4.5	135,225	5.0	△11,163	△8.3
충주교육지원청		67,861	2.5	79,548	2.9	△11,687	△14.7
제천교육지원청		19,874	0.7	22,417	0.8	△2,543	△11.3
보은교육지원청		6,250	0.2	8,891	0.3	△2,641	△29.7
옥천교육지원청		4,820	0.2	5,840	0.2	△1,020	△17.5
영동교육지원청		18,227	0.7	21,517	0.8	△3,290	△15.3
진천교육지원청		7,599	0.3	13,935	0.5	△6,336	△45.5
괴산증평교육지원청		13,453	0.5	14,255	0.5	△802	△5.6
음성교육지원청		19,153	0.7	20,558	0.8	△1,405	△6.8
단양교육지원청		5,430	0.2	7,569	0.3	△2,139	△28.3

○ 기관별 예산안 규모는

1) 본청은 세출예산의	87.8%인	2조 4,139억원
2) 직속기관은	1.7%인	480억원
3) 교육지원청은	10.4%인	2,867억원임

○ 조직별(본청) 예산안 규모는

1) 예산과	(1조 3,006억원, 47.3%)	2) 노사협력과	(2,365억원, 8.6%)
3) 총무과	(2,147억원, 7.8%)	4) 시설과	(1,777억원, 6.5%)
5) 학교자치과	(1,664억원, 6.1%)	6) 체육건강안전과	(1,477억원, 5.4%)
7) 미래인재과	(599억원, 2.2%)	순으로 나타남	

○ 조직별(본청) 예산안 증감률은

《 증액부서 》

1) 재무과(17억원, 73.1%)	2) 노사협력과(761억원, 47.5%)
3) 시설과(159억원, 9.9%)	4) 총무과(179억원, 9.1%)
5) 학교혁신과(23억원, 4.9%)	순이며

《 감액부서 》

1) 행정과(△89억원, △32.8%)	2) 감사관(△7,200만원, △20.2%)
3) 미래인재과(△52억원, △8.1%)	4) 체육건강안전과(△76억원, △5.0%)
5) 예산과(△310억원, △2.3%)	순으로 나타남

○ 조직별(직속기관) 예산안 증감률은

《 증액기관 》

1) 자연과학교육원(28억원, 55.6%)	2) 중원교육문화원(6억원, 40.6%)
3) 교육연구정보원(20억원, 26.7%)	4) 해양교육원(2억원, 16.4%)
순이며	

《 감액기관 》

1) 유아교육진흥원(△6억원, △47.5%),	2) 교육문화원(△9억원, △19.9%)
3) 학생수련원(△4억원, △14.8%)	순으로 나타남

○ 조직별(교육지원청) 예산안 증감률은

- 증액기관은 없으며, 감액기관은

- ① 진천교육지원청(△63억원, △45.5%) ② 보은교육지원청(△26억원, △29.7%)
- ③ 단양교육지원청(△21억원, △28.3%) ④ 옥천교육지원청(△10억원, △17.5%)
- ⑤ 영동교육지원청(△32억원, △15.3%) 순으로 나타남

4) 계속비사업 조서

○ 「지방재정법」 제42조(계속비 등)에 따라 지방의회의 승인을 위해 제출된 계속비 사업¹⁴⁾은 가칭)충북체육중학교 신설 등 총 60개 사업, 총사업비 3,450억원으로 2021년도에는 1,571억원을 편성하였음

【2021년도 계속비사업 조서】

(단위 : 백만원, 건)

총사업비 및 건수		2020년 이전 예산액	2021년 예산액	연도별 투자계획		비고
금 액	건 수			2022년	2023년 이후	
345,021	60	43,950	157,153	115,904	28,014	

5) 지방교육채 조서

○ 해당없음

6) 명시이월사업 조서

○ 해당없음

14) 계속비 사업은 「지방재정법」 제42조 및 같은 법 제50조에 따라 완성하기까지 여러 해가 걸리는 공사를 수년에 걸쳐 지출할 수 있도록 경비의 총액과 연부액을 정하여 미리 의회의 의결을 얻어 계속비로서 여러 해에 걸쳐 지출할 수 있도록 하는 것임.

II. 검토의견

1. 세입예산

가. 보통교부금 확보 노력

- 보통교부금은 「지방교육재정교부금법」 제5조 제1항¹⁵⁾에 따라 교육부에서 기준재정수입액이 기준재정수요액에 미달하는 경우 그 미달액을 총액으로 교부하는 것임
- 2021년도 보통교부금은 예산안 기준으로 2020년 대비 1,244억원(△5.6%)이 감액된 2조 614억원으로 편성됨
 - ※ 코로나19 장기화로 인한 내국세 및 지방교육세 감소로 교부금이 줄어듦

【보통교부금 최근 5년간 교부현황】

(단위: 억원, %)

구 분	2016년도	2017년도	2018년도	2019년도	2020년도	2021년도
교부금액	16,387	18,900	21,176	23,839	21,859	20,614
증 감 액	-	2,513	2,276	2,663	△1,980	△1,244
증 감 율	-	15.3	12.0	12.7	△8.3	△5.6

- 최근 5년간 보통교부금 확정금액을 감안해보면 매년 증가세를 보여왔으나, 2020년도에 이어서 2021년에도 전년대비 1,244억원(△5.6%)이 감액되어 지방교육재정 운용에 제약을 많이 받을 것으로 사료됨

15) 제5조(보통교부금의 교부) ① 교육부장관은 기준재정수입액이 기준재정수요액에 미치지 못하는 지방자치단체에 대해서는 그 부족한 금액을 기준으로 하여 보통교부금을 총액으로 교부한다.

② 교육부장관은 제1항에 따라 보통교부금을 교부하려는 경우에는 해당 특별시·광역시·특별자치시·도 및 특별자치도(이하 "시·도"라 한다)의 교육행정기관의 장에게 그 교부의 결정을 알려야 한다. 이 경우 교육부장관은 보통교부금의 산정기초, 지방자치단체별 명세 및 관련 자료를 작성하여 각 시·도 교육행정기관의 장에게 송부하여야 한다.

- 보통교부금은 2021년도 충청북도교육비특별회계 세입예산 총액의 80.3%를 차지하고 있는 중요재원으로, 향후 보통교부금 교부기준인 기준재정 수요사업¹⁶⁾의 사업 발굴 및 인센티브 확보 노력 등 중앙정부 예산확보에 보다 적극적이고 선제적인 대응이 필요하다고 판단됨

【2021년도 보통교부금 예정교부액 산정내역】

(단위 : 백만원)

구 분	측정항목	2021년 예정교부	2020 확정교부	증 감	
				증감액	증감률
교부할 금액(A-B+C+D)		2,061,436	2,197,769	△136,333	△6.2%
기준재정 수요액 (A)	합 계	2,359,898	2,501,695	△141,797	△5.7%
	1. 교직원인건비	1,625,502	1,588,382	37,120	2.3%
	2. 학교·교육과정운영비	308,734	420,447	△111,713	△26.5%
	3. 교육행정비	28,700	26,668	2,032	7.6%
	4. 교육복지지원비	204,772	201,754	3,018	1.5%
	5. 학교시설비	127,221	159,500	△32,279	△20.2%
	6. 유아교육비(유아교육비·보육료 지원 수요액은 특별회계에 반영)	14,904	14,018	886	6.3%
	7. 방과후학교사업비	20,268	23,819	△3,551	△14.9%
	8. 재정결함보전	22,498	42,546	△20,048	△47.1%
	9. 자체노력수요	7,299	24,561	△17,262	△70.3%
기준재정 수입액 (B)	합 계	298,462	303,926	△5,464	△1.8%
	1. 지방세 등 법정전입금	226,691	229,567	△2,876	△1.3%
	2. 수업료 및 입학금 수입	30,510	32,201	△1,691	△5.3%
	3. 학교용지부담금	486	0	486	순증
	4. 지방교육재정교부금보전금	40,775	42,158	△1,383	△3.3%
감사결과 반영(C)		0	0	0	-
정정교부액(D)		0	0	0	-

16) 기준재정수요액(9개항목) : 교직원인건비, 학교교육과정운영비, 교육행정비, 교육복지지원비, 학교시설비, 유아교육비, 방과후학교사업비, 재정결함보전, 자체노력수요

나. 자체수입 증대 노력

- 자체수입은 자체적으로 징수·수납하는 수입으로 고등학교 수업료, 교육 활동을 위해 수익자가 부담하는 급식비, 행정재산 사용료, 채용시험 수수료, 공유재산 임대료, 일반재산 토지 및 건물 매각대금, 예금이자수입 등으로 구성되며
- 2021년 고등학교 무상교육 전면시행¹⁷⁾으로 수업료는 104억원 순감하였고, 저금리 기조에 따라 예금이자수입 감소 등 자체수입은 86억원(△37.1%)이 감소됨
- 교육청은 지방교육재정교부금 등 이전수입 의존도가 높은 지방교육재정의 특성을 고려하면 자체수입 확대에는 한계가 있지만 일반재산의 토지, 건물 매각은 물론 공유재산 임대수입, 예금이자수입 증대 등 자체수입을 증대하기 위해 적극적으로 노력해야 할 것으로 사료됨

【자체수입 편성 현황】

(단위 : 백만원, %)

구 분	예 산 안	전년도예산액	증 감 액	증 감 률
합 계	14,658	23,321	△8,663	△37.1
교수 학습 활동 수입	1,213	11,742	△10,529	△89.7
수업료	0	10,417	△10,417	순감
기숙사 및 급식	1,213	1,325	△112	△8.4
행정 활동 수입	916	1,038	△122	△11.7
자산 수입	2,737	790	1,947	246.5
이자 수입	4,078	4,329	△251	△5.8
기타 수입	5,714	5,422	292	5.4

17) 2019년 4월 「고교 무상교육 실현 방안」 확정(당·정·청 협의)를 통해 2019년부터 단계적 실시 후 2021년부터 고등학교 전학년 무상교육 전면 실시

다. 순세계잉여금 건전성 확보

- 순세계잉여금은 총 세입결산액에서 총 세출결산액을 공제한 금액을 세계잉여금이라 하고, 세계잉여금에서 이월금, 보조금 집행잔액, 지방교육채 상환액을 공제한 금액으로
- 2020회계연도 결산 추정액은 2020년 10월 기준, 세입결산액 3조 163억원에서 세출결산액 2조 8,892억원을 뺀 세계잉여금은 1,271억원이며, 세계잉여금에서 다음연도 이월액 뺀 순세계잉여금은 695억원으로 추정하여 2021년 예산안에는 700억원으로 계상됨

【2020회계연도 결산 추정액¹⁸⁾】

(단위 : 백만원)

예산현액	세입결산액(A)	세출결산액(B)	세계잉여금(C=A-B)	이월액(D)				(예상)순세계잉여금(E=C-D)
				명시이월	사고이월	계속비이월	계	
3,017,734	3,016,378	2,889,228	127,150	57,559	-	-	57,559	69,591

- 최근 5년간 순세계잉여금 예산편성 현황을 살펴보면 다음연도 본예산과 최종예산의 반영 차액이 최소 △10.7%에서 최대 147.6%까지 나타나고 있으며, 이는 적정 예산편성의 걸림돌이 되고 있음
- 향후 본예산과 최종예산의 반영 차액을 최소화하고 사업추진에 대한 적절한 진단을 통해 세입·세출 결산 추정액 총계표가 최대한 면밀히 작성되어 검증된 순세계잉여금을 편성함으로써 예산운용의 건전성을 확보해야 할 것으로 사료됨

【최근 5년간 순세계잉여금 예산편성 현황】

(단위 : 백만원)

구분	2020년	2019년	2018년	2017년	2016년
본 예산	57,000	50,000	77,000	71,972	53,100
최종 예산	82,759	123,809	94,628	64,269	122,352
증감	25,759	73,809	17,628	△7,703	69,252
증감률	31.1	147.6	22.8	△10.7	130.4

18) 2021년도 충청북도교육비특별회계 예산안 첨부서류 p.2879~2880. "2020년도 충청북도교육비특별회계 결산 추정액 총계표" 참조

2. 세출예산

가. 인건비 편성 검토

○ 2021년 인건비 총예산은 공무원 및 교육공무직원 인건비, 사립학교 인건비 재정결함지원, 계약제 근로자 인건비 등 총 1조 7,505억원으로 2020년 본예산 대비 856억원(5.1%)이 증액되었으며, 인건비는 총 세출예산액 대비 63.7%에 해당되는 가장 큰 경직성 예산임

【인건비 예산 총규모】

(단위 : 백만원, %)

구 분	총예산액	인 건 비					총예산액 대비비율
		공 립		사 립 인건비	계약제 근로자	합 계	
		공무원	교육 공무직원				
2021년 예산안(A)	2,748,645	1,277,702	214,333	147,866	110,689	1,750,590	63.7
2020년 본예산(B)	2,724,213	1,278,179	141,632	144,946	100,180	1,664,937	61.1
증 감(A-B)	24,432	△477	72,701	2,920	10,509	85,653	

※ 인건비: 보수, 명예퇴직수당, 맞춤형복지, 법정부담금 등 인건비성 경비 포함

- 공무원인건비: 교원·일반직·교원전문직원 보수, 직급보조비, 명예퇴직수당, 맞춤형복지, 법정부담금, 복식수업및순회교사수당, 교원연구비
- 교육공무직원인건비: 보수, 법정부담금, 퇴직금, 학교회계전출금(공·사립), 맞춤형복지(공·사립)
- 사립학교인건비: 인건비재정결함보조, 사립학교명예퇴직수당, 사립맞춤형복지비, 사립순회교사수당
- 계약제근로자인건비: 계약제교원인건비, 계약제직원인건비(대체인건비), 교원대체직종인건비 등

○ 인건비의 규모를 살펴보면

- 세출예산 성질별(목별) 구분¹⁹⁾으로 인건비는 1조 2,614억원으로 예산총액 대비 45.9%로 예산서에는 표시되나
- 실질적인 인건비는 공무원인건비, 교육공무직원인건비 및 각 부서 사업비에 편성된 맞춤형복지비, 법정부담금과 사립학교 재정결함 보조금을 포함하여 전체예산 대비 63.7%를 차지하고 있음

19) 검토보고서 14p '예산목구분상 성질별 예산안 자료' 참고

【인건비 세부 편성 내역】

(단위 : 백만원, %)

구 분	2021년 예산안 (A)	2020년		증 감	
		본예산 (B)	최종예산액 (2추)	증감액 (C=A-B)	증감률 (D=C/B*100)
합 계	1,750,590	1,664,937	1,655,010	85,653	5.1%
공 무 원 인 건 비	1,277,702	1,278,179	1,249,863	△477	△0.0%
교 원	1,036,136	1,039,872	1,013,519	△3,736	△0.4%
지 방 공 무 원	208,654	207,575	205,949	1,079	0.5%
교 육 전 문 직 원	32,912	30,732	30,395	2,180	7.1%
교육공무직원인건비	214,333	141,632	152,013	72,701	51.3%
계약제교원인건비	63,424	60,410	64,369	3,014	5.0%
계약제직원인건비	3,261	6,359	6,542	△3,098	△48.7%
교원대체직종인건비	31,744	25,221	28,455	6,523	25.9%
사립학교인건비지원	147,866	144,946	146,396	2,920	2.0%
기타근로자인건비	12,260	8,190	7,372	4,070	49.7%

※ 인건비: 보수, 명예퇴직수당, 맞춤형복지, 법정부담금 등 인건비성 경비 포함

※ 보수 인상률 : 2019년도(처우개선 1.8%, 호봉승급 1.83%), 2020년도(처우개선 2.8%, 호봉승급 1.83%) 반영,
2021년도(처우개선 0.9%, 호봉승급 1.83%) 반영

- 2021년 예산안은 매년 인건비 본예산 과다 편성 및 결산시 집행잔액 과다로 의회에 지적받는 점을 반영하여 연평균 결원률에 따른 편성인원 기준(교원: 정원의 95%→91.3%, 지방공무원: 정원의 95%→94.3%, 교원전문직: 정원의 100%→96.8%)을 낮춰서 편성한 점은 올바른 방향이라 사료됨
- 다만 교육공무직원인건비가 전년도대비 727억원(51.3%)이 증액된 2,143억원으로 편성된 사유에 대해 설명이 필요하며
- 향후 공무원 보수 인상, 교육공무직원 처우개선 등으로 인건비 비중이 증가될 것으로 예상되는 바 집행률을 고려하여 적정하게 인건비 편성이 될 수 있도록 적극적인 노력이 필요하다고 사료됨

나. 지방보조금 사업 검토

- 지방보조금은 「지방재정법」 제32조의2(지방보조금 예산의 편성 등)²⁰⁾ 및 「충청북도교육비특별회계 지방보조금 관리 조례」 등 관련 규정에 따라 민간 등이 행하는 사업에 대하여 공익상, 시책상의 필요에 따라 재정상 지원 하도록 규정하고 있음
- 2021년 예산안에 편성된 지방보조금 사업은 72개 사업 912억원으로 전년대비 74억원이 증액 편성되었으며, 신규로 편성된 보조금 사업은 3개 사업으로 1억 700만원이 편성되었고 폐지사업은 3개 사업으로 1,800만원임

【신규 및 폐지 지방보조사업 현황】

(단위 : 천원)

부 서 명	사 업 명	2021년 예산안	2020년 본예산	증감액	보조기관명
학교자치과 (신규편성)	학업중단학생 교육지원사업	54,000	0	54,000	공모사업으로 추후결정
학교자치과 (신규편성)	이주민가족자녀를위한방과후한국어교실 '꿈틀(꿈이자라는틀)레인보우스쿨'	3,000	0	3,000	충주시건강가정 다문화가족지원센터
재무과 (신규편성)	장애인평생교육시설지원사업	50,000	0	50,000	옥천해뜨는학교
체육건강안전과 (폐지)	문화체육관광부장관기육상대회	0	5,000	△5,000	충북육상경기연맹
미래인재과 (폐지)	장애인의날기념행사	0	3,000	△3,000	(사)충청북도장애인 단체연합회
미래인재과 (폐지)	대한민국중고제소리경연대회	0	10,000	△10,000	(사)판소리보존회 진천군지부

20) 제32조의2(지방보조금 예산의 편성 등) ① 지방보조금(제17조제1항 및 제23조제2항에 따른 보조금을 말한다. 이하 같다)은 해당 지방보조사업(제17조제1항 및 제23조제2항에 따라 보조금을 지출 또는 교부받는 사무 또는 사업을 말한다. 이하 같다)의 성격, 지방보조사업자(지방보조사업을 수행하는 자를 말한다. 이하 같다)의 비용부담능력 등에 따라 적정한 수준으로 책정되어야 한다.

- 지방보조금 지원대상은 「충청북도교육비특별회계 지방보조금 관리 조례」 제4조에 해당하는 사업에 대해서만 지원할 수 있고, 지방재정법 제32조의2 제3항에 따라 지방보조금 예산을 편성할 때는 지방보조금 심의위원회 심의를 거치는 바 교육청에서는 지난 2020년 10월에 지방보조금 심의위원회를 개최하여 '2021년 지방보조금 예산편성(안)'을 원안가결 처리 하였음
- 「지방재정법」 제32조의2(1)의 규정에 따르면 보조금사업에 대한 성과평가를 실시하고 그 평가결과를 예산편성에 반영하도록 되어 있으며 2020년(2019사업연도) 보조금사업 성과평가 결과(총 69개 사업 중 매우우수 45, 우수 16, 보통 1, 미흡 2, 평가제외 5)를 반영하여 “미흡” 사업은 미편성함
- 앞으로도 민간 등이 행하는 보조사업 또는 행사에 대하여 선심성으로 편성되지 않도록 성과평가를 충실하게 할 필요가 있고 관리감독도 철저히 실시해야 함

【2019년 지방보조사업 성과평가 결과-미흡사업】

(단위 : 천원)

부 서 명	사 업 명	2019년 예산액	집행액	부서 성과평가	민간보조기관
공 보 관	행복공감 다큐멘터리 제작	50,000	47,747	미흡	(주) M B C 충 북
체 육 건 강 안 전 과	문화체육관광부장관기 체조대회	3,000	3,000	미흡	충 북 체 조 협 회

21) 제32조의7(지방보조사업의 운용 평가) ① 지방자치단체의 장은 지방보조사업에 대하여 매년 성과평가를 실시하고 특별한 사유가 없으면 그 평가결과를 예산편성에 반영하여야 한다. 다만, 국고보조사업의 경우에는 예외로 할 수 있다.
 ② 지방자치단체의 장은 지속적으로 이루어지는 지방보조사업에 대해서는 3년마다 유지 필요성을 평가하고 지방보조금 심의위원회의 심의를 거쳐 그 평가결과에 따라 필요한 조치를 하여야 한다.

다. 고등학교 무상교육 검토

- 고등학교 무상교육은 초·중·고 교육의 공공성을 강화하고 학생·학부모의 교육비 부담을 경감하기 위하여 국정과제로 추진하고 있으며 2019년 4월 「고교 무상교육 실현 방안」 확정(당·정·청 협의)을 통하여 구체화 되어 2019년 9월부터 자체예산으로 고교 무상교육을 시작함
- 중앙정부에서는 고교 무상교육 재원 마련을 위해 「지방교육재정교부금법」 개정(시행 2019.12.3.)을 했으며, 법 개정의 주요 내용은 국가에서 일부 부담한다는 내용과 재원부담 기간을 '20년 ~'24년까지 한시적으로 증액 교부하는 내용이 골자임

【고등학교 무상교육 개요 및 예산 현황】

○ 무상교육 개요				
<ul style="list-style-type: none"> ■ (지원항목) 수업료, 학교운영지원비, 교과서비 <ul style="list-style-type: none"> ※ 사립학교 중 재정결함보조를 받지 않는 학교 제외 ■ (지원대상) 2021년(고등학교 전학년) ■ (지원부담) '24년까지 (국가 45.6%, 교육청 47.5%, 지자체 6.9%) 				
총소요액 (100%)	대상인원 ('20.4.1.기준)	국가 (45.6%)	교육청 (47.5%)	지자체 (6.9%)
555억원	40,359명	253억원	264억원	38억원

- 고등학교 무상교육 추진은 재원마련이 핵심사항으로 총 예산의 47.5%를 자체 예산으로 추진해야 되는 사항이며 향후 '24년까지 한시적으로 규정한 내용은 시·도교육청의 재정 여건에 부담이 될 전망이다
- 향후 안정적인 재원 확보를 위하여 도교육청은 중앙정부 및 국회에 재원부담 주체별 합리적 비율조정(국가부담확대)을 요구하고, 재원조성을 위한 기금 마련 등 특단의 대책 마련이 필요할 것으로 사료됨

라. 장애인고용부담금 검토

- 장애인고용부담금은 「장애인고용촉진 및 직업재활법」에 따라 50인 이상 기업이나 공공기관이 장애인을 일정 비율 이상 고용하도록 의무를 부과하고 미 준수시 부담금을 장애인 의무고용인원에 미달하는 수에 따라 사업주가 부담하는 제도임
- 공무원 장애인고용부담금은 「장애인고용촉진 및 직업재활법」 제32조2에 따라 2016년에 국가와 지방자치단체 등의 고용부담금 납부 조항²²⁾이 신설 되었으며 부칙²³⁾으로 개정규정은 2020년 1월 1일부터 시행되어 공무원(교원, 일반직) 장애인고용부담금을 2020년 발생분부터 납부해야 함
 - ※ 단, 시행일부터 3년간은 장애인고용부담금의 50% 감면
- 비공무원 장애인고용부담금은 최근 5년간 납부실적이 적었으나 2020년에는 비공무원 인원 증가 대비 월평균 장애인 고용인원 감소로 부담액이 17.6배 증가됨

【장애인고용부담금 예산편성 내역】

(단위 : 백만원, 명)

구 분	2021년 예산안	2020년 본예산	정원	의무고용 인원 (정원*3.4%)	장애인 고용인원	고용미달 인원
공무원(교원,일반직)	1,837	0	10,760	536	268	268
비공무원(상시근로자)	370	21	81,315	2,762	2,599	344

22) 제32조의2(국가와 지방자치단체 등의 장애인 고용부담금의 납부 등) ① 제27조제6항 각 호에 따른 기관 중 같은 조 제1항에 따른 의무고용률에 못 미치는 장애인 공무원을 고용한 기관의 장은 매년 고용노동부장관에게 장애인 고용 부담금(이하 "부담금"이라 한다)을 납부하여야 한다.

23) 부칙 제1조(시행일) 이 법은 2017년 1월 1일부터 시행한다. 다만, 제22조의3제6항, 제33조제8항·제9항, 제33조의2 제1항·제4항 및 제74조의2제2항의 개정규정은 공포 후 6개월이 경과한 날부터 시행하고, 제32조의2의 개정규정은 2020년 1월 1일부터 시행한다.

부칙 제2조(교육감의 부담금 납부에 관한 특례) 「지방교육자치에 관한 법률」에 따른 교육감이 제32조의2제1항의 개정규정에 따른 부담금을 납부하는 경우에는 같은 개정규정 시행일부터 3년간 같은 개정규정에 따른 부담금의 2분의 1을 감면한다

【최근 5년간 장애인고용부담금 예산편성 및 납부현황】

(단위 : 백만원)

구 분		2021년	2020년	2019년	2018년	2017년
공 무 원 (교원,일반직)	예산액	1,837	-	-	-	-
	납부액	미정	-	-	-	-
비 공 무 원 (상시근로자)	예산액	370	21	19	16	15
	납부액	미정	-	-	7	-

- 공무원 장애인고용부담금은 2023년부터 감면혜택이 없어서 부담금의 규모가 2배로 증가될 것이며 이는 고스란히 교육청 예산부담으로 이어져 그만큼 아이들을 위한 교육투자는 줄어들 것으로 예상됨
- 따라서 중장기 계획으로 장애인 공무원 인력 채용 방안을 마련하여 전문성과 특수성을 지닌 인력을 양성하도록 노력함과 동시에 비공무원 인력관리에 대해서도 면밀히 검토하여 장애인 의무 고용률이 충족될 수 있도록 조치가 필요하다고 사료됨

【2018~2020년 장애인공무원 고용 현황】

(단위 : 명)

연 도	공무원 정 원	장애인공무원			장애인공무원 고용률	비고
		중증	경증	계		
2018	15,495	34	222	256	1.87%	
2019	15,607	34	212	246	1.79%	
2020	15,760	34	192	226	1.65%	

※ 공무원 정원 : 교원, 지방공무원, 교육전문직원 정원

【2020년 장애인 근로자 고용 현황】

(단위 : 명)

연 도	상시근로자 인원	의무 고용 인원	장애인근로자			고용률 (월 평균)	비고
			중증	경증	계		
2020	81,315	2,762	731	1,192	1,923	3.32%	

※ 장애인근로자 : 공무원을 제외한 상시근로자

마. 교육균형발전지원 사업 검토

- 교육균형발전지원 사업은 충청북도의 지역 간 교육격차 해소를 위해 「충청북도 교육균형발전 지원 조례」에 따라 교육경비 보조를 제한받는 지역²⁴⁾ 학교에 지원하는 사업으로
- 2020년부터 교육균형발전 예산지원계획 대상사업²⁵⁾을 선정하여 학교의 사업 계획서를 제출받아 본청 내부검토 후 재정계획심의위원회 심의하여 본예산에 편성하고 있으며
- 2021년 교육균형발전예산 지원계획에는 학교교육여건개선을 가급적으로 지양하도록 안내하였으나, 일부 교육지원청에서는 학교교육여건개선비를 47%로 과다편성하였음. 가급적으로 학생들에게 직접 투자되는 학교교육과정비나 진로체험활동비로 지원되는게 바람직하다고 사료됨

【2021년 교육균형발전지원 사업비 편성 현황】

(단위 : 천원, %)

구 분	예산안 (설명자료)	학교교육과정 운영지원		학생 진로·체험 활동지원		저소득·다문화· 탈북학생지원		학교교육 여건개선		합 계	
		금액	구성비	금액	구성비	금액	구성비	금액	구성비	금액	구성비
보 은	2047p (2151p)	171,073	33.7	270,230	53.3	7,200	1.4	58,897	11.6	507,400	100
옥 천	2165p (2295p)	311,934	53.0	168,256	28.6	7,600	1.3	100,950	17.1	588,740	100
영 동	2289p (2454p)	196,057	29.9	310,018	47.4	1,000	0.2	147,504	22.5	654,579	100
괴산증평	2554p (2777p)	129,147	22.7	170,291	29.9	2,000	0.4	267,737	47.0	569,175	100
단 양	2814p (3108p)	103,140	23.5	261,323	59.4	0	0	75,331	17.1	439,794	100

24) 대상지역: 보은, 옥천, 영동, 괴산증평, 단양교육지원청

25) 사업계획서 대상사업유형 : ①학교교육과정운영지원 ②학교진로체험활동지원 ③저소득, 다문화, 탈북가정의학생지원
④학교교육여건개선(단, 가급적 지양)

바. 공용차량교체비 예산편성 단가 통일

- 「충청북도교육비특별회계 소관 공용차량 관리 규칙」 제10조²⁶⁾ 및 자체지침²⁷⁾에 따라 대형 승합차량교체는 최단운행연한 10년이상, 최단주행거리 10만km이상의 경우 탑승대상 학생 수, 운행노선, 기존차량 운행상태 등을 관련부서에서 검토하여 교체하고 있음
- 공용차량교체 단가의 경우 지역별, 급별, 학교별로 일정하지 않아 일부 학교에서는 과다 계상이 우려되는 바 학교급별, 차종별로 일정한 편성 단가를 마련하여 균형있고 적절한 예산이 편성되도록 검토가 필요함

【통학차량 교체비 편성 현황】

(단위 : 천원)

구 분	예산안 (설명자료)	급별	학교명	교체 대수	교체요구		차량현황		비고
					인승	단가	차량등록일	운행거리 (km)	
행정과	671p (753p)	특수	청주혜화학교	1	45	250,706	2011	174,582	
제천	1928p (1998p)	초	청풍초	1	32	112,010	2011	163,407	
		특수	제천청암학교	1	45	224,690	2010	168,300	사립
보은	2054p (2160p)	초	수한초	1	25	77,460	2011	150,000	
			탄부초	1	25	77,460	2011	96,532	
영동	2295p (2464p)	초	황간초	1	34	114,830	2010	88,903	
			심천초	1	25	75,060	2008	107,182	
괴산증평	2561p (2787p)	초	연풍초	1	25	84,577	2010	111,453	
			청천초	1	32	112,010	2011	114,108	
단양	2821p (3117p)	초	가곡초	1	25	84,150	2011	114,745	
			어상천초	1	25	85,660	2009	120,954	

26) 제10조(차량교체 승인) ① 각급 교육기관의 장은 차량이 다음 각 호의 어느 하나에 해당할 때에는 교육감의 승인을 얻어 신규차량으로 교체할 수 있다.<개정 2008. 4. 17. 2015. 12. 31.>

1. 별표에 따른 차량 관리·운행 기준을 초과한 경우
2. 최초 등록된 날부터 10년이 경과한 경우

27) 충청북도교육청 학생 통학 지원 기본 계획 및 2021년 공립 유·초·특수학교(급) 통학차량 교체(안)

사. 1억원 이상 신규사업 검토

○ 2021년도 예산안에 반영된 1억원 이상 신규사업은 40건에 243억원임

【기관별, 재원별 신규사업 현황】

(단위 : 백만원, %)

기 관 별	신규사업		재원별				
	건수	구성비	계	국고	특교	자체	기타
합 계	40	100.0	24,386	3,100	1,098	20,083	105
본 청	25	62.5	19,873	3,100	1,098	15,675	0
직 속 기 관	8	20.0	2,784	0	0	2,784	0
교 육 지 원 청	7	17.5	1,729	0	0	1,624	105

○ 기관별로는 본청이 25건, 198억 7,300만원으로 가장 많으며, 재원별로는 자체 재원으로 편성된 비중이 82.3%이고, 대부분의 신규사업은 시설개선사업(62%)으로 각 기관별로 학교지원강화를 위해 특색있게 추진할 수 있는 신규 사업을 발굴할 필요가 있으며

○ 신규사업은 통상 계속사업으로 이어져 향후 재정이 지속적으로 투입될 가능성이 높다는 점에서 사업추진의 필요성과 타당성, 사업효과에 대한 면밀한 검토가 필요하다고 사료됨

【신규사업 현황(1억원 이상)】

(단위 : 천원)

부 서 · 기 관 명	예산안 (설명자료)	세세부사업 ²⁸⁾	사 업 항 목	예산액
합 계 [40건]				24,386,203
체 육건강안전과	236p (226p)	학생건강프로그램운영	아토피완화치유학교스파시설개축 (문의초도원분교장)	985,275
체 육건강안전과	256p (257p)	학교신설	(가칭)충북체육중 설계비	514,108

(단위 : 천원)

부 서 · 기 관 명	예산안 (설명자료)	세세부사업 ²⁸⁾	사 업 항 목	예산액
체 육건강안전과	209p (190p)	학교체육시설확충	맹동초풋살장조성	198,426
체 육건강안전과	210p (191p)	학교체육시설확충	무극중체력단련실증축(유도부, 씨름부)	244,776
체 육건강안전과	210p (191p)	학교체육시설확충	제천상고하키보조연습장개선	152,261
체 육건강안전과	210p (191p)	학교체육시설확충	청주고야구부버스	206,490
체 육건강안전과	225p (207p)	양성평등및성교육	화장실불법촬영카메라점검용역	295,000
학 교 혁 신 과	307p (329p)	교육과정운영	교육용콘텐츠개발육성분담금(특교)	494,176
학 교 혁 신 과	335p (363p)	행복씨앗학교운영	미래형혁신학교(특교)	180,000
학 교 혁 신 과	341p (369p)	기초학력향상지원	기초학력향상수업협력강사운영	350,000
학 교 혁 신 과	363p (394p)	대안교육운영지원	고교자유학년제프로그램운영	100,000
학 교 혁 신 과	363p (394p)	대안교육운영지원	대안교육과정지원(은여울고)	100,000
학 교 혁 신 과	374p (403p)	학생진학지도	진학지원실구축(북부)	253,930
미 래 인 재 과	429p (462p)	학교도서관운영지원	책드림꿈드림	104,800
미 래 인 재 과	432p (468p)	창의융합교육운영	지능형과학실구축	320,000
미 래 인 재 과	432p (469p)	창의융합교육운영	학교내무한상상실구축	270,000
미 래 인 재 과	457p (500p)	스마트교육지원	학교미디어교육센터(협력기관형)	100,000
미 래 인 재 과	459p (502p)	스마트교육지원	AI교육선도학교(특교)	324,000
학 교 자 치 과	496p (539p)	기타근로자인건비	마음건강증진센터 전문의 인건비	495,624
학 교 자 치 과	539p (596p)	Wee클래스운영	심리지원자가진단시스템구축	251,368
총 무 과	622p (698p)	장애인고용부담금	장애인고용부담금	1,837,430

28) 2021. 충청북도교육비특별회계 예산안 편성지침 및 기준에 따라 세출예산 세세부사업 구분(정책사업-단위사업-세부사업-세세부사업 순)

(단위 : 천원)

부 서 · 기 관 명	예산안 (설명자료)	세세부사업 ²⁸⁾	사 업 항 목	예산액
총 무 과	635p (717p)	선거관리	교육감선거사전비용 (계도홍보및단속사무)	2,147,401
총 무 과	638p (722p)	기록관운영	표준기록관리시스템고도화	530,000
시 설 과	729p (802p)	초등학교교육환경개선시설	초등학교1학년교실개선	4,740,000
시 설 과	833p (825p)	그린스마트스쿨	그린스마트스쿨추진(32교)	4,677,673
단체교육연수원	954p (932p)	교원연수운영	교원원격연수운영지원 (오픈스튜디오온라인연수장비)	135,589
단체교육연수원	1017p (987p)	학부모교육	학부모자율기획연수	105,600
국 제 교 육 원	1245p (1200p)	다문화교육지원	사이버다문화체험콘텐츠제작	116,000
중원교육문화원	1367p (1314p)	도서관운영지원	본원도서관운영(자료실공간재구성)	516,300
중원교육문화원	1383p (1327p)	직속기관시설관리	본원시설관리(북카페설치및포장)	659,814
진 로 교 육 원	1459p (1403p)	학생진로교육	지역격차해소진로체험프로그램 (이동형진로체험차량구축)	970,000
특 수 교 육 원	1491p (1438p)	특수교육운영	시각장애체험실구축	138,776
특 수 교 육 원	1495p (1445p)	특수직업교육운영	특수교육진로상담운영지원	142,440
청주교육지원청	1624p (1600p)	학급증설	옥산중-교실증축	376,591
제천교육지원청	1892p (1946p)	특별교실증개축	송학초특별교실증축및리모델링	146,480
옥천교육지원청	2169p (2300p)	공유재산관리	교직원공동관사 (청산초제1관사보수)	211,558
영동교육지원청	2292p (2460p)	공유재산관리	공동관사시설유지관리 (황간공동관사대수선)	576,235
괴산중평교육지원청	2524p (2732p)	지역단위교육환경개선시설	장연초-교실환경개선	113,448
괴산중평교육지원청	2524p (2733p)	지역단위교육환경개선시설	증평초-복도바닥교체, 식생활관냉난방기교체	199,634
음성교육지원청	2604p (2836p)	유아교육지원	유치원놀이중심프로그램지원(지자체)	105,000

아. 기타 주요사업에 대한 검토내용

□ 교육공보 활동(예산안 120p, 설명자료 73p)

- 2021년 공보관실 교육공보활동 예산은 1억 104만원(14.2%)이 증액된 8억 1,064만원으로 계상됨
- 교육공보 활동 예산은 교육정책 공감대 형성을 위해 필요한 예산이나, 어려운 재정여건 속에서 불요불급한 경상교육비를 대폭 감축하고 있는 가운데 신문 및 인터넷/온라인 광고비를 1억원 증액한 사유에 대해 자세한 설명이 필요하며,
- 앞으로 홍보예산을 사용함에 있어 적은 비용으로 높은 효과를 내기 위해 디지털(SNS, 유튜브 등) 홍보매체를 활용하는 방안 마련이 필요함

【교육공보활동예산 중 광고비 편성 현황】

(단위 : 천원)

부 서 명	예 산 액	전년도예산액	증 감 액	증 감 사 유
본 청 (공보관)	748,800	642,400	106,400	일간지, 인터넷/온라인 광고횟수 증가

□ 교무행정지원팀 책임교사수업시수 경감 지원(예산안 154p, 설명자료 119p)

- 교무행정지원팀 책임교사 수업시수 경감 지원은 교무행정지원팀 수업시수 경감을 위해 강사를 채용하여 해당교사의 수업을 지원하는 것으로
- 책임교사 입장에서는 수업이 줄어 교무행정지원업무에 비중을 높일 수 있지만, 학생 입장에서는 저경력자 시간제 강사 채용 등으로 수업결손 등 문제가 발생될 수 있어 면밀한 검토가 필요하고
- 또한 교육행정지원팀 지원단가(1시간당 27천원)와 생활교육담당교사 지원²⁹⁾ 단가(1시간당 25천원)가 다른 점에 대해서는 일정한 편성단가 마련이 필요하다고 사료됨

29) 생활교육담당교사수업시수경감지원(예산안 530p, 설명자료 583p)

□ 교원연구비(예산안 176p, 설명자료 134p)

- 교원연구비는 교원의 교육연구 활동비를 지원하는 것으로 전년도 예산 대비 24억원(32.7%)이 증액된 99억원으로 계상되었으며

【교원연구비 예산편성 현황】

(단위 : 천원)

구 분	예 산 액	전년도예산액	증 감 액	증감사유
교 원 연 구 비	9,932,380	7,482,500	2,449,880	고등학교까지 확대로 인원수 증가

- 증액사유는 「교원연구비 지급에 관한 규정」(교육부 훈령, 2021. 1. 1.시행) 개정으로 지급범위가 유·초·중학교 교원에서 고등학교까지 확대되어 인원수 증가(10,250명→13,606명)로 증액한 것으로 검토됨. 다만 「충청북도 교원연구비 지급에 관한 규정」도 개정이 필요하다고 사료됨

□ 온라인 생중계 용역비 계상

- 온라인 생중계 용역비는 비대면 연수 및 행사 추진을 위해 온라인과 오프라인을 결합한 연수를 실시하고자 5개 행사(연수)에 5,900만원으로 계상됨
- 온라인 생중계 용역비를 편성한 기준과 용역비용이 다른 이유 등 자세한 설명이 필요하며, 향후 코로나19 장기화로 인해 일정규모 이상 행사 및 연수에 대해서는 비대면(온라인)으로 실시하는 방안 마련이 필요하다고 사료됨

【2021년 온라인 생중계 용역비 편성 현황】

(단위 : 천원)

부 서	예 산 안 (설명자료)	사 업 명	예 산 액	비 고
감 사 관	135p (93p)	반부패-청렴영화제	3,000	3,000천원, 1회
체육건강안전과	240p (232p)	학교급식담당자블렌디드연수	5,000	5,000천원, 1회
학 교 혁 신 과	330p (357p)	충청권학교정책네트워크원격포럼	20,000	20,000천원, 1회
학 교 혁 신 과	333p (360p)	충북마을교육원격포럼	19,000	19,000천원, 1회
재 무 과	699p (785p)	학교운영위원장연수	12,000	4,000천원, 3회

□ 청주고야구부 버스교체(예산안 210p, 설명자료 191p)

- 「충청북도교육비특별회계 소관 공용차량 관리 규칙」 및 자체 지침에 따라 대형 승합차량교체는 최단운행연한 10년 이상, 최단주행거리 10만km 이상으로 청주고 야구부 버스(2009년식, 운행거리 200,642km)의 경우 교체기준은 충족하지만
- 2020년 본예산 심의 시 삭감된 예산으로 2021년 본예산에 재계상한 사유에 대해 자세한 설명이 필요하며, 다른 운동부 학교와의 형평성 문제로 삭감되었던 만큼 운동부 차량지원에 대한 계획 수립이 선행되어야 할 것임

□ 최저학력미도달 선수지원방안 마련(예산안 247p, 설명자료 241p)

- 「학교체육진흥법」 제11조에 따라 학생선수가 일정수준의 학력기준에 도달하지 못한 경우에 별도의 기초학력보장 프로그램을 운영하여 최저학력이 보장될 수 있도록 지원하는 것으로
- 일선학교에서 학생선수의 최저학력 보장을 위해 어떻게 기초학력 프로그램을 운영하는지와 1인당 10만원 지원으로 프로그램 운영이 가능한지 자세한 설명이 필요하며, 향후 학교실정에 맞는 단위학교 학습프로그램, 지역연계학습프로그램 등 다양한 학습 여건이 조성될 수 있도록 다양한 지원체계 마련이 필요하다고 사료됨

□ 자유학기제운영 학교지원(예산안 312p, 설명자료 334p)

- 자유학기제는 중학교에서 1개 학기 이상 학생 참여형 수업 및 과정 중심 평가를 통해 다양한 학생들이 스스로의 잠재력 및 자기 주도적 학습 능력을 키우는 교육 제도로 전년도 대비 8억 8,200만원이 감액된 22억 6,800만원으로 계상됨

- 자유학기제운영비(1교당 2,500만원→1,800만원) 감액 사유에 대한 설명이 필요하고
- 코로나19 장기화로 인해 학생 참여형 수업, 체험활동이 줄어들면서 일선학교의 자유학기제 운영에 어려움이 많을 것으로 예상되지만 자유학기제 본래의 취지가 제대로 구현될 수 있도록 교육청 차원에서 개선 방안이 마련되어야 할 것으로 사료됨

□ 진학지원실 구축(예산안 374p, 설명자료 403p)

- 북부권역 맞춤형 진학지도를 위해 진학지원실 구축비로 2억 5,393만원을 신규계상함
- 학교별로 실시하는 오프라인 진학상담과 도교육청 및 교육지원청 홈페이지를 통해 실시하는 비대면 진학 상담이 가능한 대도 불구하고 북부권역 진학 지원실을 구축하는 사유와 남부권역 진학지원실 구축 여부에 관해 자세한 설명이 필요하며
- 충북 전체 고등학생이 공평하고 효과적인 진학 지도를 받을 수 있도록 온라인-오프라인을 통한 맞춤형 진학 지원 정책 마련 필요하다고 사료됨

□ 학교도서관 장서확충지원 검토(예산안 429p, 설명자료 461p)

- 학교도서관 장서확충지원 사업 중 도서 지원은 교직원, 학생의 미래교육, 인문 소양교육을 위한 도서를 전학교에 20권씩 지원하는 사업으로 1억 4,400만원을 편성함
- 학교에서는 「공립학교 학교회계 예산편성매뉴얼」 권장사업으로 학교 도서관 활성화를 위해 학교기본운영비의 3%이상을 자료구입비로 필수 편성하여 도서를 확충하고 있음

- 학교도서관 장서확충 지원 사업은 학교에 미래교육 및 인문소양교육을 위한 필수도서 구입 안내로 사업목적이 달성될 수 있다고 사료됨

□ 책드림꿈드림 사업(예산안 429p, 설명자료 462p)

- 책드림꿈드림 사업은 전염병 확산 및 원격수업에 따른 초등학교 독서 지원체계 마련을 위해 지역 교육도서관에서 초등학교 가정으로 책 꾸러미 및 독서 체험 키트를 배부하는 사업으로 1억 480만원이 신규 계상됨
- 코로나19 장기화로 대출자료 및 추천도서, 독서체험키트를 배달하는 책드림꿈드림 사업의 취지는 좋으나 택배비가 사업비의 60%를 차지하고 있어 드라이브인스루, 워킹스루 등 다양한 방법을 활용하여 제반 비용을 줄일 수 있는 방안 마련이 필요하다고 사료됨

□ 메이커발명 교육센터 구축(예산안 432p, 설명자료 468p)

- 메이커교육은 학생들이 스스로 상상하고 생각한 것을 디지털기기와 다양한 도구를 사용하여 직접 제작해보고 그 과정에서 획득한 지식과 경험을 다른 사람과 공유하도록 이끄는 과정 중심의 프로젝트 교육으로 메이커발명교육센터 구축을 위해 12억 544만원이 신규편성되었음
- 거점형 메이커발명교육센터를 구축하는 사유와 1교당 지원금(3억원)의 산출내역에 대해 자세한 설명이 필요하며, 향후 확대계획이 있는지 설명이 필요함

□ 지능형과학실험실구축(예산안 432p, 설명자료 468p)

- 지능형과학실험실구축사업은 미래형 과학교육 환경을 조성하고 탐구 중심 과학교육을 실천하는데 목적이 있으며 4교를 시범운영하기 위해 3억 2,000만원이 신규 계상됨

- 2020년 5월 교육부에서 발표한 제4차 과학 교육 종합계획(안)에는 2024년 까지 모든 학교에 지능형과학실험실을 구축한다는 내용이 포함되어 있음
- 제3차 과학교육종합계획에 따라 기존 과학실을 창의융합형 과학실로 개선 하기 위해 추진한 과학실험실 현대화 사업과 제4차 과학교육종합계획에 따라 첨단 과학기술을 기반으로 과학탐구·실험활동 및 융합적 교육활동이 가능한 지능형과학실험실을 구축하는 사업은 기존 과학실을 개선하는 사업 으로, 2021년 시범학교 운영을 통해 과학실험실 현대화 사업을 지능형과학 실험실 구축 사업으로의 통합 추진을 검토할 필요가 있다고 사료됨

□ 학교무선인프라 구축(예산안 452p, 설명자료 493p)

- 학교무선인프라구축사업은 각급 학교에 구축된 무선 인프라 실시간 관제 및 체계적인 관리를 위해 통합관리시스템을 도입하는 사업으로
- 학교 무선 IP를 학교별 개별관리가 아닌 통합관리하는 이유과 교육지원청 에서 원격관리를 하게 되면 기존인력으로 업무를 수행할 수 있는지 자세한 설명이 필요하며
- 또한, 출장여비 11,700천원이 계상된 사유에 대해 설명이 필요함

□ 교류협력국 교육지원(예산안 487p, 설명자료 531p)

- 2012년 충청북도교육청-파라과이 교육정보화지원 MOU체결로 매년 교육정보화 경험 및 노하우 전수 등 양국 문화교류 및 유기적인 협력을 통한 파트너십을 구축하기 위해 추진하는 사업으로
- 선도교원 연수는 교원 7명이 파라과이를 현지방문하는 연수로 코로나19 지속 상황에서 국외연수를 추진하는 사유와 학교자치과 소관 국제교육문화교류

사업(설명자료 642p)과 동일하게 온라인 교류가 가능한지 설명이 필요하며
첨단교실 연수에 대해서도 대상자 선정기준 및 운영방법에 대해서도
자세한 설명이 필요함

□ **마음건강증진센터 전문의 인건비 검토(예산안 496p, 설명자료 539p)**

- 학생정신건강 및 위기학생 상담을 위해 마음건강증진센터에 전문의를 채용하고 있으며 2020년 인력채용에 어려움이 있어 전문의 채용여건을 개선하기 위해 담당부서를 노사협력과에서 학교자치과로 변경하여 인건비 4억 9,562만원과 법정부담금 9,028만원이 신규 계상됨
- 다만 노사협력과 소관 교육공무원인건비(예산안 274p, 설명자료 287p)와 학교자치과 소관 계약제근로자인건비(예산안 496p, 설명자료 539p)에 전문의 인건비를 각각 3명(본청 2명, 충주 1명)과 2명(본청 2명)이 편성되었는바 중복계상여부에 대해 검토가 필요함

□ **심리지원 자가진단시스템 구축(예산안 539p, 설명자료 596p)**

- 심리지원 자가진단시스템은 코로나19 확산·지속에 따른 비대면 수업 장기화로 위험군 학생 조기 발굴하기 위해 스마트폰 앱을 활용하여 자기진단을 실시하는 시스템으로 2억 5,136만원으로 신규 계상됨
- 심리지원 자가진단시스템 관리용역비 세부 편성내역과 활용방안에 대해 자세한 설명이 필요하며
- 시스템 구축을 위해 초기비용이 많이 발생하는 점을 고려하면 정부 차원에서 제공되고 있는 국립정신건강센터 '정신건강 자가검진' 앱 또는 '마성의 토닥토닥' 앱 등을 활용할 수 있는 방안이나 교육부 차원에서 '건강검진 자가진단' 앱과 같이 '정신건강상태 자가진단' 앱이 개발되도록 건의가 필요함

□ 교원 인사관리(예산안 595p, 설명자료 669p)

- 중등교원인사관리 인사작업비를 전년대비 4,126만원이 증액된 1억 276만원을 계상하였는데 인사작업 합숙일이 증가(6일→10일)된 사유에 대해 설명이 필요하며
- 초등교원인사관리 인사작업 경비 증가로 1,516만원이 증액되었는데 구체적인 산출내역과 증액된 사유에 대해 자세한 설명이 필요함

□ 학원 및 교습소 관리방역지원(예산안 683p, 설명자료 764p)

- 코로나19 장기화에 따른 감염병 예방 관리 강화를 위해 학원·평생교육 분야(2,410개원) 및 교습소(741개소)에 지원하는 방역소독비 4억 409만원과 방역 물품 3,151만원이 신규 계상되었으며
- 학원 및 교습소 방역소독에 대한 세부계획 수립 여부와 위탁용역을 할 경우 관리감독 계획을 수립하였는지 설명이 필요하고, 또한 방역용품(손소독제 1개, 손살균제 1개) 지원을 통해 실질적으로 감염병 예방에 도움이 되는지 검토가 필요함

□ 오픈스튜디오 온라인연수 장비구축(예산안 954p, 설명자료 932p)

- 단재교육연수원에서 교원원격연수 운영지원을 위해 오픈스튜디오 온라인연수 장비구축비 1억 3,558만원이 신규 계상되었는데, 오픈스튜디오를 구축하는 사유에 대해 자세한 설명이 필요함

□ 스마트도서관(예산안 1066p, 설명자료 1,030p)

- 교육도서관에서 디지털정보제공서비스운명을 위해 스마트도서관 구축비 4,877만원(1대)이 신규계상되었는데, 스마트도서관 구축 사유와 설치장소 등

자세한 설명이 필요하며, 향후 이용만족도가 높을 경우 확대보급계획이 있는지 설명이 필요함

□ 휴양시설임차(예산안 1155p, 설명자료 1,124p)

- 교직원 복지증진 확대 및 일·가정 양립지원과 건전한 휴가문화 정착, 국내 내수경기 활성화를 위해 교직원 휴양시설 임차비를 지원하는 사업으로 전년보다 9,000만원이 감액되어 3억 6,000만원으로 편성되었는데
- 지원규모를 축소한 사유에 대해 설명이 필요하며 휴양시설 임차 사업에 대해 직원 만족도 조사를 실시하여 사업평가 결과를 반영하는지 설명이 필요함

□ 이동형 진로체험차량 구축비(예산안 1459p, 설명자료 1,403p)

- 진로교육원에서 지역격차해소 진로체험 프로그램 운영을 위해 이동형 진로체험차량 구축비 9억 7,000만원이 신규 계상되었는데 이동식 진로체험 차량을 구축하는 사유와 향후 직영 혹은 위탁 등 어떻게 운영할 것인지에 대한 자세한 설명이 필요함

3. 주민참여예산 검토

- 주민참여예산은 「지방재정법」 제39조 및 「충청북도교육청 주민참여 예산제 운용 조례」에 따라 예산편성 과정에 폭넓은 주민 의견을 수렴하여 교육재정운영의 투명성 및 효율성을 확보하기 위한 제도임
- 2021년 주민참여예산 규모는 총 476억원으로 전년대비 122억원(34.6%) 증액되어 전체 세출예산의 1.7%를 차지하고 있으며

【주민참여예산 규모】

(단위: 백만원, %)

2021년			2020년			증감	
총예산액 (A)	주민참여 예산액 (B)	비율 (B/A)	당초 예산액 (C)	주민참여 예산액 (D)	비율 (D/C)	금액 (E=B-D)	비율 (E/D)
2,748,645	47,631	1.7	2,724,213	35,385	1.3	12,246	34.6

- 주민참여예산은 예산편성에 대해 온라인의견수렴, 설문조사, 주민제안사업 공모, 주민참여예산위원회 등 의견수렴과 공모사업을 진행하고 있으며 2021년 신청건수는 51건으로 전년대비 14건이 증가하였으며 반영비율은 전년과 비슷한 수준임

【주민참여예산 의견수렴 및 반영 현황】

(단위: 건, %)

2021년			2020년			전년대비 증감	
신청건수 (a)	반영건수 (b)	반영비율 (b/a)	신청건수 (c)	반영건수 (d)	반영비율 (d/c)	신청건수 (a-c)	반영건수 (b-d)
51	37	72.5	37	27	72.9	14	10

- 2021년 주민참여예산 참여(제안)자 중 학생제안은 1건으로 상대적으로 적으며 학생 및 주민들의 관심과 참여를 높일 수 있도록 적극적인 홍보방법과 제도 운영상의 미비점을 보완하는 대책이 필요하고 주민참여예산위원회에서 제시한 분과별 제시방안에 대하여 예산편성 시 적극 반영해야 할 것임

【2021년 주민참여예산 제안사업 및 의견처리 현황】

(단위: 천원, 건)

구분		수용			기추진	장기검토	미수용	계
		수용	일부수용	소계				
합계	건수	2	7	9	19	4	19	51
	금액	3,283,862	7,820,194	11,104,056	36,526,687	-	-	47,630,743
교육사업 제안	건수	2	7	9	13	4	16	42
	금액	3,283,862	7,820,194	11,104,056	26,921,399	-	-	38,025,455
학생 제안	건수	-	-	-	-	-	1	1
	금액	-	-	-	-	-	-	-
주민참여예산 위원회	건수	-	-	-	6	-	2	8
	금액	-	-	-	9,605,288	-	-	9,605,288

【2021년 주민참여예산 제안사업 수용 사업 현황】

(단위: 천원)

구분	사업명	검토결과	예산반영액
소계			11,104,056
교육사업 제안	각급학교 전염병 방역지원비 학교운영기본경비 총액 교부	수용	1,383,062
	지방공무원 시설관리직 미 배치교 운영비 지원	수용	1,900,800
	농촌 소규모 중학교 통학버스	일부수용	149,942
	특성화고 취업설명회 강화	일부수용	70,600
	마을주민 직업 재능기부	일부수용	7,104,102
	온라인 공동교육과정	일부수용	465,000
	정교사 채용	일부수용	채용 예정
	도서관 다양한 영어책 구입	일부수용	30,550
	충청북도교육도서관 상호대차 및 책바다	일부수용	'21년도 추경 반영 예정

※ 기추진 사업 제외

4. 2021~2025년 중기충북교육재정계획

- 중기지방재정계획은 지방재정법 제33조 1항에 따라 유·초·중등교육의 발전 계획과 수요를 중·장기적으로 전망하여 반영한 다년도 예산으로서 효율적인 자원배분과 계획적인 지방교육재정운용을 위해 수립하는 5년간의 재정계획임

가. 충북교육재정 여건

1) 학생·학교·학급·교직원수 변동 추이

- 저출산 현상 지속에 따라 도내 전체 학생수는 2025년까지 0.5% 감소할 것으로 전망됨
- 유아교육 공공성 강화정책 및 개발사업으로 인해 학교수(0.4%), 학급수(△ 0.2%), 교직원 수(0.7%)는 소폭 증가됨

2) 재정 수입·지출 여건

○ 재정수입 여건

- 중앙정부 이전수입은 연평균 5.2% 증가가 예상됨
- 자체수입은 고교무상교육 실시 등으로 소폭 감소하는 추세임

○ 재정지출 여건

- 인건비 등 경직성 경비는 지속적 증가가 전망
- 학교운영비는 학생수 감소에도 불구하고 물가인상 등으로 증가 예상
- 누리과정 지원은 유아수 감소로 소폭 감소할 것으로 전망
- 교육사업비는 교육복지 사업 지속적으로 확대 추진
- 시설사업비는 그린스마트미래학교, 행복감성 NEW SPACE 사업 추진 등 사업비 증가

나. 중기 재정수입·지출 전망

- 중기지방교육재정계획 5개년간 총 재정규모는 총 15조 7,339억원으로 연평균 증가율은 1.6%로 전망

【중기 지방교육재정 규모】

(단위 : 백만원, %)

구 분	계	2021년	2022년	2023년	2024년	2025년	연평균 증가율
합 계	15,733,953	3,046,745	3,050,532	3,195,951	3,189,098	3,251,628	1.6
교특회계	15,143,560	2,835,698	2,912,883	3,073,771	3,123,736	3,197,473	3.0
기 금	590,393	211,047	137,649	122,180	65,362	54,155	△28.8

【중기 재정수입 총괄】

(단위 : 백만원, %)

구 분	계	2021년	2022년	2023년	2024년	2025년	연평균 증가율
합 계	15,733,953	3,046,745	3,050,532	3,195,951	3,189,098	3,251,628	1.6
교육비특별회계	15,143,560	2,835,698	2,912,883	3,073,771	3,123,736	3,197,473	3.0
이전수입	14,549,197	2,655,140	2,781,138	2,944,298	3,046,473	3,122,148	4.1
자체수입	67,692	13,658	14,207	13,240	13,263	13,324	△0.6
차입	0	0	0	0	0	0	0.0
기타 및 내부거래	526,671	166,900	117,538	116,233	64,000	62,000	△21.9
기금수입	590,393	211,047	137,649	122,180	65,362	54,155	△28.8
재정안정화 기금	345,981	195,977	99,771	50,233	0	0	△100.0
적정규모학교 육성기금	244,412	15,070	37,878	71,947	65,362	54,155	37.7

【중기 재정지출 총괄】

(단위 : 백만원, %)

구 분	계	2021년	2022년	2023년	2024년	2025년	연평균 증가율
합 계	15,733,953	3,046,745	3,050,532	3,195,951	3,189,098	3,251,628	1.6
교육비특별회계	15,143,560	2,835,698	2,912,883	3,073,771	3,123,736	3,197,473	3.0
경상지출	10,537,423	1,953,270	2,007,333	2,135,836	2,179,730	2,261,253	3.7
사업비	4,536,106	871,039	893,894	922,563	928,382	920,227	1.4
예비비 및 기타	70,031	11,388	11,656	15,371	15,624	15,992	8.9
기금	590,393	211,047	137,649	122,180	65,362	54,155	△28.8
기금경상지출	15	3	3	3	3	3	0.0
기금사업비	590,378	211,044	137,646	122,177	65,359	54,152	△28.8

【부문·정책사업별 지출 전망】

(단위 : 백만원, %)

구 분	계	2021년	2022년	2023년	2024년	2025년	연평균 증가율
합 계	15,143,560	2,835,698	2,912,883	3,073,771	3,123,736	3,197,473	3.0
유아 및 초·중등교육	14,401,811	2,700,249	2,759,980	2,893,556	2,988,888	3,059,137	3.2
평생·직업교육	53,778	16,667	11,323	7,063	8,596	10,129	△11.7
교육일반	617,940	107,393	129,923	157,781	110,629	112,214	1.1
예비비	70,031	11,388	11,656	15,371	15,624	15,992	8.9

【의무지출과 재량지출 전망】

(단위 : 백만원, %)

구 분	계	2021년	2022년	2023년	2024년	2025년	연평균 증가율
합 계	15,143,560	2,835,698	2,912,883	3,073,771	3,123,736	3,197,473	3.0
의무지출	8,956,181	1,668,926	1,716,327	1,800,550	1,853,966	1,916,412	3.5
재량지출	6,187,379	1,166,772	1,196,555	1,273,221	1,269,770	1,281,061	2.4

다. 지역통합재정통계 전망

(단위 : 백만원, %)

구 분	계	2021년	2022년	2023년	2024년	2025년	연평균 증가율
합 계	15,733,953	3,046,745	3,050,532	3,195,951	3,189,098	3,251,628	1.6
교육비특별회계	15,143,560	2,835,698	2,912,883	3,073,771	3,123,736	3,197,473	3.0
기 금	590,393	211,047	137,649	122,180	65,362	54,155	△28.8
재정안정화	244,412	195,977	99,771	50,233	0	0	△100.0
적정규모 학교육성	345,981	15,070	37,878	71,947	65,362	54,155	37.7
출자·출연기관	0	0	0	0	0	0	0.0

라) 채무 전망

○ 지방교육채

- 지방교육채 잔액 없음, 계획기간 중 발행 계획 없음

○ BTL 지급금

(단위 : 백만원, %)

구 분	'19년말 잔액	'20년말 예상잔액	BTL지급금 발생·상환 계획					연평균 증가율
			2021년	2022년	2023년	2024년	2025년	
BTL지급금 발생		13,089						0.0
BTL지급금 상환			13,087	13,087	13,087	13,087	13,087	
BTL지급금 잔액	109,597	96,508	83,421	70,334	57,247	44,160	31,073	△17.7

※ BTL지급금 (예상)잔액 = 전년도 BTL지급금 잔액 + 당해연도 BTL지급금 발생 예정액 - 당해연도 BTL지급금 상환 예정액

5. 성인지 예산

- 성인지예산은 예산이 여성과 남성에게 미칠 영향을 미리 분석하여 이를 예산편성에 반영·집행하고 여성과 남성이 동등하게 예산의 수혜를 받도록 하는 제도로
- 2021년도 성인지 예산은 총 33개 대상사업에 1,274억원을 편성한 것으로 2020년 성인지 예산 편성 규모(총 31개 사업, 1,062억원) 대비 사업 수는 2개 증가하였고 예산액은 212억원(20.2%)이 증액된 것으로 검토됨
- 사업분류별 성인지 예산 총괄표

(단위: 건, 천원)

사업분류	사업개수	예산액(A)	전년도 예산액(B)	비교 증감	
				(A-B)	증감률
합 계	33	127,495,475	106,249,932	21,245,543	20.0%
1. 양성평등정책추진사업	4	5,410,301	7,577,029	△2,166,728	△28.6%
2. 성별영향평가사업 ^{주1}	11	18,997,916	70,542,342	△51,544,426	△73.1%
3. 교육부지정사업	13	90,199,668	13,560,041	76,639,627	565.2%
4. 자체선정사업 ^{주2}	5	12,887,590	14,570,520	△1,682,930	△11.55%

주1. 성별영향평가사업: 시·도교육청에서 최근 3년간 실시한 성별영향평가 대상 사업 반영

주2. 자체사업: 시·도교육청이 별도로 추진하는 사업(교육감 공약사업 등)

- 2021년 성인지 예산 대상사업 수

(단위 : 건)

사업분류별	2021년	2020년	증 감	비 고
합 계	33	31	2	기존및재분류(29개), 신규(4개), 폐지(2개)
양성평등정책추진사업(필수)	4	4	0	기존 4개
성별영향평가사업(필수)	11	17	△6	기존 9개, 신규 2개, 재분류 △7개, 폐지 1개
교육부지정사업(필수)	13	7	6	기존 7개, 신규 2개, 재분류 4개
자체선정사업(선택)	5	3	2	기존 2개, 재분류 3개, 폐지 1개

○ 성인지 예산 도입 이후 교육청 성인지 예산편성 규모가 꾸준히 증가하고 있는 것으로 검토되는 바

○ 성인지 예산편성 시 성과목표 및 지표를 설정 함에 있어 기존 목표와 지표의 답습을 지양하고 수혜 분석을 통한 재설정이 필요하며, 작성 시 성인지 예산 대상자와 수혜자의 범주를 명확히 하고 목표치는 성비에 맞게 설정 하는 등 형식적으로 작성되지 않도록 노력이 필요함

○ 부문·정책사업별 성인지 예산 총괄표

(단위: 건, 천원)

부문·정책사업명	사업분류				예산액		전년도예산액		비교 증감	
	1	2	3	4	(A)	구성비	(B)	구성비	(A-B)	증감률
합 계	4	11	13	5	127,495,475	100.0%	111,401,524	100.0%	16,093,951	14.4%
1. 유아및초중등교육	4	10	11	4	126,663,226	99.3%	110,444,714	99.1%	16,218,512	14.7%
가. 인적자원운용	2	2	2		6,123,290	4.8%	6,695,274	6.0%	△571,984	△8.5%
나. 교수학습활동지원	2	8	7	3	45,214,377	35.5%	47,672,094	42.8%	△2,457,717	△5.2%
다. 교육복지지원			1	1	45,214,377	10.7%	14,401,295	12.9%	△819,833	△5.7%
라. 학교교육여건개선시설			1		13,581,462	48.4%	41,676,051	37.4%	20,068,046	48.2%
2. 평생·직업교육		1	1	1	752,639	0.6%	866,594	0.8%	△113,955	△13.1%
가. 평생교육		1	1		504,229	0.4%	635,684	0.6%	△131,455	△20.7%
나. 직업교육				1	248,410	0.2%	230,910	0.2%	17,500	7.6%
3. 교육일반			1		79,610	0.1%	90,216	0.1%	△10,606	△11.8%
가. 교육행정일반			1		79,610	0.1%	90,216	0.1%	△10,606	△11.8%

※ 사업분류 : "1"양성평등정책추진사업, "2"성별영향분석평가사업, "3"교육부지정사업, "4"자체사업

○ 2021년 성인지 예산 대상사업 신규 목록

성 인 지 대상분류	성인지 항목		세부사업	성과지표	소관부서
	정책분야	정책과제			
성 별 영 향 평 가 사 업	남녀평등의식과 문화의 확산	학교에서의 양성평등교육 강화	유아교육지원	유아용 양성평등 도서 구입률	유아교육진흥원
성 별 영 향 평 가 사 업	여성 대표성 제고 및 참여 활성화	정치·공공분야 여성 대표성 제고	교원연수운영	연수운영위원회 여성 외부위원 비율	단체교육연수원
교 육 부 지 정 사 업	평등하게 일할 권리와 기회의 보장	여성의 경력 유지·개발 지원	교원연수지원	여성교원의 학습연구년제 참여율	교 원 인 사 과
교 육 부 지 정 사 업	일·생활 균형 사회기반 조성	돌봄의 사회적 책임 강화	특수교육복지지원	특수교육대상 여아의 방과후과정 참여율	미 래 인 재 과

6. 성과계획서

○ 성과계획서는 재정사업에 대한 기관의 전략목표와 성과목표를 달성하기 위하여 예산과 연계하여 수립하는 연도별 시행계획으로

- 교육비특별회계 예산의 성과계획서 작성 지침(교육부)에 따라 매년 교육청의 재정사업에 교육청의 임무와 비전, 전략목표, 성과목표, 단위과제, 성과지표 등으로 성과목표 관리 체계를 수립함

※ 2016년부터 예산안 첨부서류로 제출하고 있음

- 2021년 성과계획서는 5개 전략목표, 19개 성과목표, 91개 단위과제를 설정하여 제출하였으며 성과지표수는 전년대비 39개가 줄어든 81개로 설정하였음

○ 2021년 총 예산액 2조 7,486억원 대비 단위과제 예산액은 8,002억원으로 29.1%로, 2019년도 30.9%보다 △1.8% 감소한 것으로 검토됨

○ 성과계획 지표현황

(단위: 천원)

구 분		2021. 본예산 (A)	2020. 본예산 (B)	증감 (C=A-B)
성과계획	전략목표수	5	5	0
	성과목표수	19	19	0
	단위과제수	91	95	△4
	성과지표수	81	120	△39
예산액	총 예산액	2,748,644,707	2,724,213,048	24,431,659
	단위과제 예산액	800,210,214	842,311,793	△42,101,579
	설정비율	29.1	30.9	△1.8

○ 2021년 성과관리 대상사업 규모 : 800,210,214천원(29.1%)

※ 비대상사업 규모: 1,948,434,493천원(70.9%)

(단위: 천원)

구 분		2021. 본예산 (A)	2020. 본예산 (B)	증감 (C=A-B)	구성비 (%)
합 계 (A + B)		2,748,644,707	2,724,213,048	24,431,659	100.0%
성과관리 대상사업	모두가 주인되는 민주학교	68,079,084	50,648,266	17,430,818	2.5%
	미래를 열어가는 혁신교육	110,281,952	104,904,479	5,377,473	4.0%
	공감능력을 키우는 문·예·체교육	44,613,446	45,949,728	△1,336,282	1.6%
	생명을 존중하는 평화·안전교육	347,822,209	405,517,542	△57,695,333	12.7%
	함께 성장하는 교육복지	229,413,523	235,291,778	△5,878,255	8.3%
	소 계 (A)	800,210,214	842,311,793	△42,101,579	29.1%
성과관리 비대상사업	인건비	1,701,282,106	1,624,685,825	76,596,281	61.9%
	기본운영비	216,864,290	220,623,549	△3,759,259	7.9%
	특별교육재정수요지원	2,500,000	2,500,000	0	0.1%
	지방교육채상환	0	0	0	0.0%
	민간투자상환	16,838,090	16,869,200	△31,110	0.6%
	예비비및기타	10,950,007	17,222,681	△6,272,674	0.4%
	소 계 (B)	1,948,434,493	1,881,901,255	66,533,238	70.9%

○ 성과목표 내역

(단위: 천원)

전략목표	성과목표	지표수	예산편성액
합 계	19	91	800,210,214
모두가 주인되는 민주학교	공동체성을지향하는 민주학교	1	1,959,406
	자율과 책임의학교자치	1	734,196
	참여와 소통의교육협치	4	18,200,658
	현장지원중심교육행정	13	47,184,824
소 계	4	19	68,079,084
미래를 열어가는 혁신교육	충북형 미래학력신장	10	46,874,061
	변화와협력의 교육혁신	3	11,690,989
	미래를 디자인하는 진로교육	3	7,764,265
	사고력을키우는 창의융합교육	7	28,598,178
	꿈을 실현하는 직업교육	5	15,354,459
소 계	5	28	110,281,952
공감능력을 키우는 문화·예술교육 강화	지역과 함께하는 문화예술교육	1	3,406,408
	상상력을키우는 인문소양교육	3	4,464,307
	건강한 삶을가꾸는 체육보건교육	4	36,742,731
소 계	3	8	44,613,446
생명을 존중하는 평화·안전교육	평화로운학교만들기	3	8,893,057
	안전하고건강한 배움터	2	110,898,458
	쾌적한미래형 학교환경	5	228,030,694
소 계	3	10	347,822,209
함께 성장하는 교육복지	아이꿈이성장하는 행복유아교육	2	12,139,048
	통합과 자립의특수교육	3	15,435,849
	미래희망 더하기 방과후학교	2	19,790,802
	나눔과채움의 교육복지	9	182,047,824
소 계	4	16	229,413,523

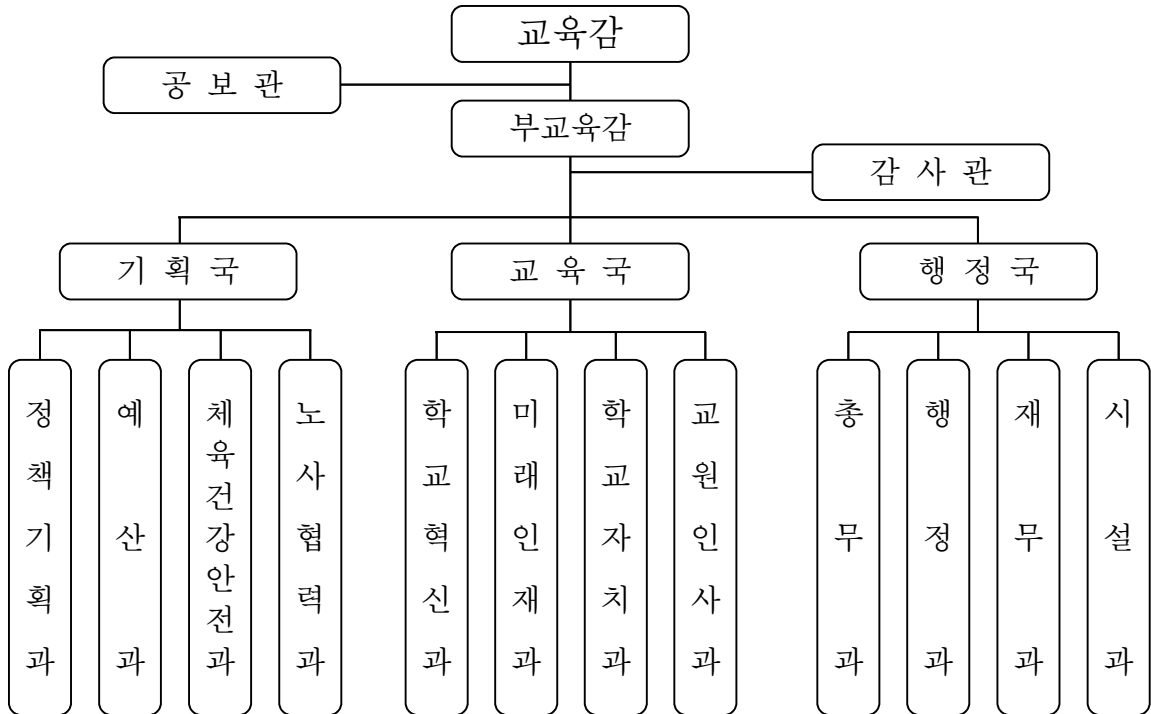
【 검토의견 】

○ 2021년 예산심사 시 성과계획서를 토대로 집행실적이 부진한 사업, 관련 법령, 지침, 규정 또는 기본계획이 미비한 사업 등 성과목표 달성이 불확실한 사업에 대해서는 성과예산서 작성 취지에 맞춰 예산 조정이 필요한 것으로 판단됨

충청북도교육청 일반현황

□ 조직

○ 본 청: 3국 2담당관 12과



○ 직속기관: 12

자연과학교육원, 단재교육연수원, 교육도서관, 교육문화원, 학생수련원, 국제교육원, 교육연구정보원, 중원교육문화원, 유아교육진흥원, 해양교육원, 진로교육원, 특수교육원

○ 교육지원청: 10

청주, 충주, 제천, 보은, 옥천, 영동, 진천, 괴산증평, 음성, 단양

※ 교육지원청 소속기관(13): 복지회관 1, 학생회관 1, 교육도서관 9, 휴양소 2

□ 직원 현황

합계(명)	정무직	교원	지방공무원			교육공무직원
			교육전문직	일반직	별정직	
26,583	1	16,673	278	2,771	3	6,857

□ 학교 현황

구 분	학 교 수				학급수	학생수	교원수	직원수
	계	국립	공립	사립				
합 계	810	7	675	128	9,117	190,686	16,673	7,969
유치원	315	1	237	77	1,043	16,824	1,613	578
초등학교	267	2	264	1	4,307	86,945	6,664	3,729
중 학교	127	2	106	19	1,689	40,783	3,828	1,658
고등학교	84	2	61	21	1,757	43,729	4,039	1,593
특수학교	10	-	3	7	258	1,263	437	355
각종학교	4	-	1	3	42	627	92	56
방송통신학교	3	-	3	-	21	515	-	-

※ 직원 수: 학교근무 일반직(무기계약직 포함) ※ 초등학교 수: 분교(9) 포함
 ※ 유치원 수: 휴원(11) 포함 ※ 방송통신학교: 중학교(1), 고등학교(2)

□ 지역별 학교 현황

지 역 별	유치원	초등학교	중학교	고등학교	특수학교	각종학교	방송통신학교
합 계	315	267	127	84	10	4	3
청 주	124	96	46	37	4	1	2
충 주	43	37	19	11	4	-	1
제 천	33	24	13	7	1	1	-
보 은	15	15	5	4	-	-	-
옥 천	16	14	5	3	-	-	-
영 동	14	14	7	5	-	-	-
진 천	16	15	6	6	-	1	-
괴 산 증 평	20	18	11	5	-	-	-
음 성	24	21	10	4	1	1	-
단 양	10	13	5	2	-	-	-

※ 2020. 교육행정요람(2020.4.1.기준) 공·사립 포함, 분교장 포함

□ 평생교육기관 현황

합 계	교육도서관	학력인정 평생교육시설	평생교육시설	학 원	교습소
3,176	12(분원2)	1	52	2,369	754

참고자료 2

주민참여예산 편성내역

□ 제안사업 및 설문조사 의견처리 현황

(단위: 건, 천원)

구분	계	수용			기추진	장기검토	미수용	
		수용	일부수용	소계				
합계	건수	51	2	7	9	19	4	19
	금액	47,630,743	3,283,862	7,820,194	11,104,056	36,526,687	-	-
교육사업 제안	건수	42	2	7	9	13	4	16
	금액	38,025,455	3,283,862	7,820,194	11,104,056	26,921,399	-	-
학생 제안	건수	1	-	-	1	-	-	1
	금액	-	-	-	-	-	-	-
주민참여예산위원회	건수	8	-	-	-	6	-	2
	금액	9,605,288	-	-	-	9,605,288	-	-

□ 제안사업 처리 현황

(단위: 천원)

구분	사업명	검토결과	예산반영액
합계			47,630,743
교육사업 제안	각급학교 전염병 방역지원비 학교운영기본경비 총액 교부	수용	1,383,062
	지방공무원 시설관리직 미 배치교 운영비 지원	수용	1,900,800
	농촌 소규모 중학교 통학버스	일부수용	149,942
	특성화고 취업설명회 강화	일부수용	70,600
	마을주민 직업 재능기부	일부수용	7,104,102
	온라인 공동교육과정	일부수용	465,000
	정교사 채용	일부수용	채용 예정
	도서관 다양한 영어책 구입	일부수용	30,550
	충청북도교육도서관 상호대차 및 책바다	일부수용	'21년도 추경 반영 예정
	찾아가는 어린이 교통안전 교육	기추진	비예산
	어린이 교통안전 교육 확대	기추진	학교자체예산
	포스트 코로나 대비 안전한 돌봄활동 지원	기추진	700,000
	공동체 갈등 관계회복 (학급 및 가정)	기추진	84,420
	성폭력 자기방어 훈련	기추진	378,100
	초등학교 부적응 예방	기추진	120,000
	첫가락은 내 친구	기추진	학교자체예산
	진로진학 교육 강화	기추진	423,110
	중·고등학생 진로체험 인턴십 프로그램	기추진	-
중·고등학생 진로체험(인턴십, 멘토링) 프로그램	기추진	-	

(단위: 천원)

구분	사 업 명	검토결과	예산반영액
	기초학습능력 신장	기추진	4,419,929
	돌봄교실 시간 연장 및 간식 제공	기추진	2,086,000
	온라인학습 지원 및 원격수업 지원단 운영	기추진	18,709,840
	졸업대장, 생활기록부 전산화	장기검토	-
	단위학교 열화상카메라 필수 배치	장기검토	-
	협오·차별 OUT 공감체험 순회교육	장기검토	-
	특색있는 학교 표지판 만들기	장기검토	-
	어린이보호구역 야광펜스 설치	미수용 (자제협력)	-
	학교주변 불법주정차 신고 포상제	미수용 (자제협력)	-
	스쿨존 내 엘로우 횡단보도 사업	미수용 (자제협력)	-
	지역과 함께하는 문화예술 야외공간 조성 (옥천 동이초)	미수용 (자제협력)	-
	충청북도 특수학교 신축 (충주성심학교)	미수용	-
	책상 및 출입문 등 손 접촉부 항균필름 설치	미수용	-
	위생용 자판기 설치	미수용	-
	신체 오염물질 제거 에워샤워기 부스 설치	미수용	-
	만보 걷기로 만보 누리세 (스마트워치 활용)	미수용	-
	학부모 놀이지원단 양성	미수용	-
	영어 통역 지원봉사자 양성	미수용	-
	단위학교 학생용 신발장 설치	미수용	-
	유치원 알림 노트 모바일 앱 개발	미수용	-
	학생과 지역주민을 위한 학교 숲 조성사업 (충주중-충주여고)	미수용	-
	자원재활용 인식 교육 확산 (네프론 설치)	미수용	-
	수어교실 운영 (유,초,중,고 교육과정 기본교육 이수 의무화)	미수용	-
	소 계		38,025,455
학생 제안	내게 맞는 꿈 찾기 프로그램 (직업체험_아르바이트)	미수용	-
	소 계		-
주민 참여 예산 위원회	국제 소통학습 확대	기추진	19,400
	교실 책상 칸막이 설치	기추진	학교자체예산
	급식꾸러미 제공 (저소득층 자녀 중식지원비)	기추진	7,713,096
	필독서꾸러미 제공 (초등학생)	기추진	123,010
	통학버스 지원: 중, 고등학교 확대	기추진(중)	149,942
		미수용(고)	-
	가정에서 홀로 지내는 학생들 처우개선 (교육격차해소, 생활지도)	기추진	1,599,840
	온라인 진로체험 시스템 개발	미수용	-
소규모학교 기숙사 사감 지원 (일반계고)	미수용	-	
소 계		9,605,288	

참고자료 3

주요사업 편성내역

(단위: 천원)

정책사업	세부사업	사업내역	2021. 본예산	비고
인적자원용	공무원인건비(교원)	보수, 법정부담금, 맞춤형복지, 성과상여금, 명퇴수당	1,025,824,998	
	공무원인건비(지방공무원)	보수, 법정부담금, 맞춤형복지, 성과상여금, 명퇴수당	208,653,994	
	공무원인건비(교육전문직)	보수, 법정부담금, 맞춤형복지, 성과상여금, 명퇴수당	32,912,524	
	계약제교원인건비	보수, 법정부담금, 맞춤형복지, 성과상여금, 복식학급지원강사	64,620,212	
	교육공무직원인건비	보수, 법정부담금, 맞춤형복지	213,828,076	
	계약제근로자인건비	대체인력·기타근로자인건비, 법정부담금, 장애인고용부담금	7,452,639	
	교원연수지원/운영	원격, 자격, 직무, 자율연수	5,399,260	
	지방공무원연수지원/운영	원격, 자격, 직무, 자율연수	1,783,472	
	교원임용/인사관리	교원임용, 교권보호지원센터, 문제출제(채점)분담금	2,395,912	
	교직원복지지원	교원연구비, 교직원사망조위금	13,606,160	
교수-학습 활동지원	교육과정운영	고교교육력도약일반고지원(48교), KEDI협력학교(1교)	2,410,000	
		고교학점제운영(선도지구, 교육소외지역교육여건개선 등)	3,758,400	
		교육용콘텐츠육성분담금	494,176	신규
		(가칭)충북부교육시설복합시설센터 설립	5,287,591	계속비
		자유학기제운영교(126교)	2,268,000	
	창의인성교육운영	예술교육강사지원분담금	1,564,000	
	특색교육과정운영	충북행복교육지구운영	6,170,440	
		행복씨앗학교운영교(60교)	1,500,000	
	교실수업개선지원	수학체험센터(전시체험물 제작·설치)	1,473,076	계속비
	학력향상지원	학습종합클리닉센터운영	1,004,064	
		기초학력향상인력지원교(50교), 맞춤형교육시범학교(2교)	370,000	
		두드림학교(초 241교, 중 177교)	1,212,000	
	연구시범학교운영	고교교과중점학교(39교)	967,500	
		교육실습협력연구학교(42교)	420,000	
		직업계고소형건설기계실습실구축	729,530	신규
		학점제선도학교(25교), 연구학교(1교)	700,000	
	유아교육지원	조합놀이대(20개원), 영상정보처리기기(5개원)	868,000	
	유치원방과후과정운영	엄마품·아침(저녁)돌봄교실	2,086,000	
	사립유치원지원	사립유치원교사처우개선(인건비, 교직수당 등)	4,833,772	
사립유치원운영비지원(학급·통학버스운영비 등)		2,658,000		

(단위: 천원)

정책사업	세부사업	사업내역	2021. 본예산	비고
	특수교육운영	시각장애체험실구축·운영	138,776	신규
		장애학생학교내일자리사업	292,992	
	특수교육교수학습지원	치료바우처·치료사인건비지원	3,268,320	
	특수교육복지지원	특수교육대상자통합비지원(1,334명, 10월)	1,334,000	
		특수교육맞춤형방과후프로그램지원	3,357,120	
		방과후과정(종일반)운영(78학급)	340,000	
	원어민교사및보조강사운영	원어민보조교사	5,748,186	
		초중등영어회화전문강사	4,512,000	
	과학교육과정운영내실화	과학고발전추진지원(미래인재육성모델개발 등)	371,000	
		과학실안전관리강화모델학교(21교)	168,000	
		초록학교만들기(민간위탁)	200,000	
		과학중점학교(39학급)	507,000	
		메이커발명교육센터구축(4교)	1,200,000	
		무한상상실구축·운영(3교)	320,000	
		지능형과학실험실구축(4교), 지능형과학탐구키움터(3교)	350,000	
		STEAM프로그램(15교), 선도학교(16교)	190,000	
	체험중심과학환경교육지원	충북환경교육체험센터 설립	2,637,260	계속비
		학교과학관현대화(옥천여중·단양중)	2,632,549	계속비
	특성화고교육내실화지원	충북반도체고기숙사 증축	3,659,043	계속비
		NCS교육과정환경구축(26교)	3,460,000	
		산학일체형특성화고운영(7교)	1,227,000	
		특성화고혁신운영지원(13교)	2,600,000	
	학교정보화기기보급및관리	교육용컴퓨터보급(노트북 1,080대 등)	1,411,800	
		학교무선인프라(통합관제체계구축)	750,801	신규
		정보화역기능예방S/W라이선스(18,000대)	712,800	계속비
	학내전산망구축	스쿨넷서비스분담금·이용료	3,110,094	
	스마트교육지원	S/W모델교실(3교), 창의융합형정보교육실(30교)	1,140,000	
		ICT연계교육분담금	549,353	
		(가칭)충북S/W교육지원체험센터 구축	1,210,476	계속비
		원격교육공공플랫폼분담금	2,384,938	
		AI교육(선도학교, 융합교육과정운영교, 전문교육과정)	709,000	

(단위: 천원)

정책사업	세부사업	사업내역	2021. 본예산	비고
	학교체육활성화지원	스포츠강사인건비	4,435,255	
	체육육성중목지원	순회코치인건비	10,872,884	
		학교운동부지원(3,047명)	1,984,700	
		육성중목운영및장비구입, 훈련비 지원	1,593,024	
	학교체육시설여건개선	마사토운동장보수(4교)	485,992	
		우레탄트랙및다목적구장보수(2교)	338,546	
		학교체육시설확충(10교, 탈의실설치(425개) 등)	1,243,553	
	문화예술교육활성화	문화예술교육행사민간지원(한마음예술제 등)	367,500	
		예술드림거점학교·이음연구학교·중점학교	220,000	
	다문화및북한이탈주민등 자녀교육지원	다문화교육정책학교한국어학급(14교)	560,000	
		다문화체험사이버콘텐츠	116,000	
		다문화교육지원센터운영(학교적응프로그램 등)	1,368,397	
	학교폭력예방지원	생활교육담당교사수업시수경감지원(100교)	900,000	
	학생상담활동지원	가정형위(Wee)센터운영	651,175	
		심리지원자가진단시스템구축	251,368	신규
	진로진학교육	이동형진로체험차량 구축	970,000	신규
		진로체험기회격차해소프로그램	294,000	
		진로체험캠프중점학교(187교)	561,000	
	교과교실제운영지원	선진형교과교실제구축	1,026,000	
		선진형학교프로그램개발·운영(42교)	2,880,000	
교육복지 지원	기타교육비지원	교복비·졸업앨범비·현장체험학습비지원 ※ 교복비: 중 14,166명, 고 12,603명, 특수 33명 / 1인당 300천원	10,628,690	
	방과후학교운영	농어촌방과후학교지원	3,724,071	
		도시지역방과후학교지원	844,600	
		돌봄교실운영(오후·저녁·방과후연계, 520실)	9,900,500	
		노후돌봄교실개선(25실), 추가구축(10실), 이전(7실)	669,000	
	학기중급식비지원	지자체친환경식재료구입지원	1,524,172	
		유·초·중·고·특수학교 무상급식 지원	94,432,849	
	토공휴일중식지원	토·공휴일중식비지원	7,713,096	
	누리과정지원	유치원(15,218명)/어린이집(20,363명) 교육비·방과후과정비	112,903,560	
	교과서지원	무상교육대상자(고등학교)	3,702,754	
		의무교육대상자(초·중·대안학교)	9,855,666	
		특수교육대상자	260,624	

(단위: 천원)

정책사업	세부사업	사업내역	2021. 본예산	비고
	교육급여지원	교과서·입학금·수업료	142,793	
		교육활동지원비	4,124,784	
보건/급식/ 체육활동	학교보건관리	등교수업교육활동지원인력	2,813,840	
		보건업무보조교사배치	784,910	
		코로나19대응보건인력	1,826,568	
		아토피완화치유학교스파시설개축	985,275	신규
	학교환경위생관리	교사내공기질측정용역(595교)	1,190,000	
		사립유공기청정기설치(임차)	138,625	
	학교급식환경개선	급식기구(노후·시설개선), 냉방기	1,957,053	
		급식시설현대화(창신초/송학초/봉명중/봉명고/금천고/대성여상/청주맹학교/충주성심학교)	4,041,155	
	체육대회지원	충북/전국소년체전·전국체전·장애인체전 등	6,455,024	
	학교재정 지원관리	학교운영기본경비	기본경비(교·급·학생당), 총액교부사업(37개)	181,989,136
신설학교개교지원비		신설 1교("21년 개교), 2차년도 4교("20년 개교)	2,316,121	
인건비재정결합보조		사립학교 교직원 인건비	147,889,663	
운영비재정결합보조		사립학교 기본경비, 총액교부사업(25개)	21,732,066	
학교시설 교육여건개선	학교신증설	학교신설(9교)	53,482,054	계속비
		교실증축(옥산중, 가덕초중, 산척초중, 양청고)	17,999,533	계속비
		일반/특수학급증설리모델링·교재교구(11학급)	502,660	
		증설학급여건개선(72학급)	360,000	
	학교시설증개축	다목적교실(홍광초/동량초/증평초/하당초/충북고)	8,175,256	계속비
		특별교실(동화초/송학초/서전중/충주혜성학교)	2,952,498	계속비
		기타학교시설(석성초/만승초/진천고)	1,618,422	계속비
	학교시설교육환경개선	그린스마트스쿨(타당성조사 28교, 시설사업추진 4교)	4,677,673	신규
		초등학교1학년교실개선(69교, 158실)	4,740,000	신규
		행복감성NEWSPACE사업(영역단위)	10,748,126	
		내진보강(성능평가용역·설계·시설공사)	13,596,520	
		3중시설물·노후시설·특수구조건축물안전점검	3,684,890	
		석면제거(30교), 냉난방개선(31교)	10,284,499	
		스프링클러(단설유 1개원, 병설유 36개원, 중앙탐초)	17,915,998	
		보차도분리(33교), 학교색깔꾸미기(5교)	2,275,617	
		상수도인입(2교), 급수관교체(3교)	374,125	
평생교육		평생교육시설및운영지원	공공도서관교육문화복합공간(TF·프로그램·시설개선)	7,617,660
	학원및교습소방역소독지원		404,090	신규

(단위: 천원)

정책사업	세부사업	사업내역	2021. 본예산	비고
		학력인정평생교육시설지원(예일미용고)	884,959	
		문해교육시설·장애인평생교육시설지원	324,500	
		도서관 운영비·야간/주말개관시간연장 인건비 지원	772,440	
		도서관 자료 확충	868,499	
		중원교육문화원자료실공간재구성	516,300	
교육 행정 일 반	교육정책기획관리	교육정책여론조사용역, 정책연구용역	831,200	
	교육정책홍보	함께행복한교육시책홍보캠페인	564,600	
		미래교육협치위원회	83,480	신규
	행정개선활동지원	교무행정지원팀책임교사수업시수경감	486,000	
		학교시설관리통합지원	699,585	
	선거관리	교육감선거사전비용부담금	2,147,401	신규
	교육행정정보시스템운영	K-에듀파인시스템구축운영분담금	771,336	
		4세대나이스응용S/W개발분담금	735,480	
		지능형나이스공공클라우드인프라구축	968,471	
		업무용S/W정품라이선스	2,451,206	
		정보시스템유지관리(K-에듀파인·나이스·업무관리)	1,808,810	
	교육행정기록물관리	표준기록관리시스템고도화, 문서고환경개선	631,148	신규
	예산관리	교육균형발전지원(보은·옥천·영동·괴산증평·단양)	2,996,485	
		적정규모학교육성기금(전출금)	15,000,000	신규
	공유재산및물품관리	교육시설재난공제회(건물·공작물·물품)	766,039	
		(영동)황간공동관사대수선	576,235	신규
		(보은)공동관사신축(설계비)	148,138	신규
		(옥천)청산초제1관사보수	211,558	신규
	학생배치계획관리	유·초·중·고·특수 통학차량운영/교체, 택시비 지원	16,008,163	
코로나19관련증차운행지원(특수포함)		750,557		
기 관 운 영 관 리	교육지원청시설관리	(진천)북부지역교직원공동관사신축	649,209	
		(보은)교육지원청청사 외벽보수	534,897	
	직속기관시설관리	(단재)스튜디오및북카페설치, 옥상방수및창호교체	1,167,757	
		(문화원)학생수영장·오케스트라무대보수, 외벽방수	1,124,377	
		(국제)중부분원이전설립	1,969,586	계속비
		(중원)북카페설치및포장, 외벽방수, 공연장생난방개선 등	1,032,779	
지방채상환 및 리 스토	민간투자사업상환	BTL상환(54교)	16,838,090	

참고자료 4

계속비 사업 편성내역

□ 총괄

(단위: 천원)

총 사업비 및 건수		'20년 이전 예산액	외부재원		연도별 투자계획			비고
금액	건수		특교	비법정	'21년	'22년	'23년 이후	
345,021,832	60	43,950,520	16,415,000	4,405,320	157,152,635	115,904,405	28,014,272	

□ 세부내역

(단위: 천원)

부 서 · 기 관	사업명	구분	승인 시기	사업비 총액	연도별 소요액			
					~'20년	'21년	'22년	'23년 이후
2021. 본예산 <변경+신규>				345,021,832	43,950,520	157,152,635	115,904,405	28,014,272
합 계 <60개 사업>		당 초		241,019,497	77,140,230	118,200,566	54,627,988	18,180,757
		변 경		242,747,410	32,633,631	105,180,639	81,858,293	23,074,847
		증 감		1,727,913	△44,506,599	△10,671,927	24,882,305	4,894,090
		신 규		102,274,422	11,316,889	51,971,996	34,046,112	4,939,425
체육건강안전과	(가칭)충북체육중 시설	신규	21. 본	9,750,458	0	514,108	4,296,925	4,939,425
체육건강안전과	송학초 급식시설현대화	신규	21. 본	363,364	0	14,840	348,524	-
학 교 혁 신 과	(가칭)충북부교육시설통합센터설립	당초		5,917,250	1,268,504	4,648,746	-	-
		변경	20. 2추	5,917,250	629,899	5,287,351	-	-
		증감		0	△638,605	638,605	-	-
미 래 인 재 과	학생용컴퓨터정보화역기능예방	신규	20. 2추	721,970	9,170	712,800	-	-
미 래 인 재 과	소프트웨어교육 지원·체험센터 구축	당초		1,759,840	462,364	1,297,476	-	-
		변경	20. 2추	1,756,631	459,155	1,297,476	-	-
		증감		△3,209	△3,209	0	-	-
미 래 인 재 과	옥천교육도서관 복합문화공간 조성	신규	20. 2추	3,453,158	115,554	3,337,604	-	-
미 래 인 재 과	금양교육도서관 복합문화공간 조성	신규	20. 2추	2,745,337	667,291	2,078,046	-	-
미 래 인 재 과	충북예술고현대화	당초		26,969,099	339,199	8,289,200	9,948,823	8,391,877
		변경	21. 본	26,969,099	339,199	2,269,750	11,074,183	13,285,967
		증감		0	0	△6,019,450	1,125,360	4,894,090
미 래 인 재 과	충북반도체고기숙사 증축	당초		7,268,531	7,048,066	6,570,759	220,465	-
		변경	21. 본	7,268,531	477,307	3,659,043	3,132,181	-
		증감		0	△6,570,759	△2,911,716	2,911,716	-

(단위: 천원)

부서·기 관	사업명	구분	승인 시기	사업비 총액	연도별 소요액			
					'20년	'21년	'22년	'23년 이후
미래인재과	충북환경교육체험센터 설립	당초	20. 1추	9,120,022	7,590,562	1,529,460	-	-
		변경		10,620,022	9,090,562	1,529,460	-	-
		증감		1,500,000	1,500,000	0	-	-
행정과	양청고 교실 증축	신규	20. 2추	1,890,191	65,819	1,824,372	-	-
시설과	국제교육원 중부분원 이전	당초	20. 2추	6,192,408	2,137,200	4,055,208	0	-
		변경		6,192,408	38,164	1,969,586	4,184,658	-
		증감		0	△2,099,036	△2,085,622	4,184,658	-
시설과	유치원 스포링클러(37개원)	신규	20. 2추	18,040,899	1,020,002	17,020,897	-	-
시설과	제천산업고 외벽보수	신규	20. 2추	591,575	23,805	567,770	-	-
시설과	미원초금관분교바닥교체	신규	20. 2추	135,167	7,967	127,200	-	-
시설과	봉정초 옥상난간	신규	20. 2추	108,579	4,073	104,506	-	-
시설과	봉명초 옥상난간	신규	20. 2추	87,806	3,366	84,440	-	-
시설과	상당고 방화셔터	신규	20. 2추	27,595	1,721	25,874	-	-
시설과	충북과학고외부환경개선	신규	20. 2추	28,699	1,509	27,190	-	-
시설과	광혜원고 비탈 보강	신규	20. 2추	47,540	2,000	45,540	-	-
시설과	(가칭)청주특수학교 신설	당초	21. 본	26,108,124	11,190,003	13,762,955	7,627,395	2,323,246
		변경		26,108,124	2,394,528	9,986,000	11,404,350	2,323,246
		증감		0	△8,795,475	△3,776,955	3,776,955	0
시설과	(가칭)용전고 신설	당초	21. 본	26,289,706	11,244,860	12,615,734	10,210,444	1,265,212
		변경		26,289,706	2,198,316	10,124,456	12,701,722	1,265,212
		증감		0	△9,046,544	△2,491,278	2,491,278	0
시설과	(가칭)서현2초 신설	당초	21. 본	37,606,837	1,192,418	18,371,698	14,442,417	3,600,304
		변경		37,606,837	1,192,418	14,774,587	18,039,528	3,600,304
		증감		0	0	△3,597,111	3,597,111	0
시설과	(가칭)본성고 신설	당초	21. 본	27,198,618	1,147,451	13,201,668	10,436,234	2,600,118
		변경		27,198,618	960,598	8,012,971	15,624,931	2,600,118
		증감		0	△186,853	△5,188,697	5,188,697	0
시설과	석면제거(18교)	신규	21. 본	8,664,578	0	982,870	7,681,708	-
시설과	한별초 비탈면 보강	당초	20. 2추	362,950	13,200	349,750	-	-
		변경		361,650	13,200	348,450	-	-
		증감		△1,300	0	△1,300	-	-
시설과	행복감성뉴스페이스사업 (25교)	당초	21. 본	7,476,302	913,996	6,562,306	-	-
		변경		7,406,081	913,996	6,492,085	-	-
		증감		△70,221	0	△70,221	-	-

(단위: 천원)

부서·기관	사업명	구분	승인시기	사업비총액	연도별 소요액			
					~'20년	'21년	'22년	'23년 이후
시설과	그린스마트스쿨(4교)	신규	21. 본	10,818,244	0	3,557,673	7,260,571	-
자연과학교육원	수학체험센터(전시체험물)	신규	20. 1추	2,104,406	631,330	1,473,076	-	-
자연과학교육원	과학실험실 현대화	신규	20. 1추	1,069,683	278,027	791,656	-	-
자연과학교육원	충북환경교육체험센터(전시체험물)	당초	20. 본	2,122,000	2,122,000	0	-	-
		변경		2,122,000	1,222,000	900,000	-	-
		증감		0	△900,000	900,000	-	-
청주교육지원청	옥산중 증축	신규	21. 본	7,918,765	0	376,591	7,542,174	-
청주교육지원청	가덕초중통합학교 증축	당초	21. 본	8,289,342	2,902,255	7,535,018	382,482	-
		변경		8,713,057	371,842	7,958,733	382,482	-
		증감		423,715	△2,530,413	423,715	0	-
청주교육지원청	충북고 다목적교실 및 급식소 증축	당초	21. 본	5,613,906	2,336,228	3,277,678	0	-
		변경		5,613,906	2,336,228	2,709,293	568,385	-
		증감		0	0	△568,385	568,385	-
청주교육지원청	(가칭)동남2유 신설	당초	20. 2추	12,295,528	7,385,361	3,681,814	1,228,353	-
		변경		12,295,528	1,416,194	9,650,981	1,228,353	-
		증감		0	△5,969,167	5,969,167	0	-
청주교육지원청	청주중앙여고 후관 및 외부환경개선	당초	20. 2추	1,669,260	1,669,260	0	-	-
		변경		1,669,260	374,809	1,294,451	-	-
		증감		0	△1,294,451	1,294,451	-	-
청주교육지원청	동화초 특별교실 증축	신규	20. 1추	2,178,580	913,693	1,264,887	-	-
청주교육지원청	비봉초 화장실 보수	신규	20. 1추	957,960	494,955	463,005	-	-
충주교육지원청	동량초 소규모 옥외체육관 증축	신규	20. 1추	1,316,384	452,308	864,076	-	-
충주교육지원청	충주해성학교특별교실 증축	신규	20. 1추	2,361,076	819,945	1,541,131	-	-
충주교육지원청	충주여고 본관교사 보수	신규	20. 1추	1,912,908	609,285	1,303,623	-	-
충주교육지원청	충주여고 서관교사 보수	신규	20. 2추	1,687,103	29,200	1,657,903	-	-
충주교육지원청	충주예성여고 본·후관교사 보수	신규	20. 2추	4,548,208	1,889,240	2,658,968	-	-
충주교육지원청	산척초중통합학교 증축	당초	20. 2추	8,286,979	2,933,017	5,353,962	-	-
		변경		8,286,979	447,142	7,839,837	-	-
		증감		0	△2,485,875	2,485,875	-	-
제천교육지원청	홍광초 다목적교실 증축	당초	20. 2추	2,746,427	2,746,427	0	-	-
		변경		2,746,427	1,456,704	1,289,723	-	-
		증감		0	△1,289,723	1,289,723	-	-

(단위: 천원)

부서·기 관	사업명	구분	승인 시기	사업비 총액	연도별 소요액			
					'20년	'21년	'22년	'23년 이후
제천교육지원청	수산초중 창호교체 및 외벽보수	신규	20. 2추	847,210	682,968	164,242	-	-
제천교육지원청	송학초 특별교실 증축 및 리모델링	신규	21. 본	4,049,024	0	146,480	3,902,544	-
보은교육지원청	보은교육지원청공동관사 신축	신규	21. 본	3,161,804	0	148,138	3,013,666	-
진천교육지원청	진천교육도서관 복합문화공간조성	당초	21. 본	2,445,221	100,846	2,213,000	131,375	-
		변경		2,445,221	100,846	1,039,000	1,305,375	-
		증감		0	0	1,174,000	△1,174,000	-
옥천교육지원청	옥천여중 과학관 보수	당초	20. 2추	1,043,835	144,615	899,220	-	-
		변경		932,779	33,559	899,220	-	-
		증감		△111,056	△111,056	0	-	-
영동교육지원청	영동고 본관교사리모델링	당초	20. 2추	3,176,210	3,176,210	0	-	-
		변경		3,176,210	569,400	2,606,810	-	-
		증감		0	△2,606,810	2,606,810	-	-
영동교육지원청	부용초 별관 보수	신규	20. 1추	812,283	338,361	473,922	-	-
영동교육지원청	영동중 본관 및 과학관 리모델링	신규	20. 1추	3,322,424	749,349	2,573,075	-	-
진천교육지원청	교직원 공동관사 증축(북부지역)	당초	20. 2추	2,715,768	2,066,559	649,209	-	-
		변경		2,705,752	2,056,543	649,209	-	-
		증감		△10,016	△10,016	0	-	-
진천교육지원청	진천고 시청각실 및 도서실 증축	당초	20. 2추	3,251,191	3,251,191	0	-	-
		변경		3,251,191	2,238,530	1,012,661	-	-
		증감		0	△1,012,661	1,012,661	-	-
진천교육지원청	만송초병설유 유희실 증축 및 대수선	당초	20. 2추	1,586,918	1,586,918	0	-	-
		변경		1,586,918	1,130,972	455,946	-	-
		증감		0	△455,946	455,946	-	-
괴산중학교	증평초 다목적교실 증축	신규	20. 본	2,999,883	1,016,788	1,983,095	-	-
음성교육지원청	하당초 소규모 옥외체육관 증축	신규	20. 1추	1,392,069	63,000	1,329,069	-	-
단양교육지원청	단양중 과학관현대화	신규	20. 1추	2,159,492	426,163	1,733,329	-	-
단양교육지원청	단양교육도서관 복합문화공간 조성	당초	21. 본	3,507,225	171,520	3,335,705	0	-
		변경		3,507,225	171,520	1,123,560	2,212,145	-
		증감		0	0	△2,212,145	2,212,145	-

참고자료 5

지방보조금 현황

(단위: 천원)

순	부 서 · 기 관	사 업 명	보조단체명	2020. 예산액		2021. 본예산 (B)	증감 (C=B-A)
				당초예산 (A)	최종예산		
합 계				83,853,217	92,666,753	91,287,289	7,434,072
체육건강안전과				4,342,600	6,828,925	7,749,096	3,406,496
1	체육건강안전과	지역사회와함께하는안전문화교육	충북안전교육협회	10,000	10,000	10,000	0
2	체육건강안전과	충청북도학교스포츠클럽대회겸 뉴시스배탁구대회	(주)뉴시스충북지부	10,000	0	10,000	0
3	체육건강안전과	도시사키차지사군대항역전마라톤대회	(주)중부매일신문	8,000	8,000	8,000	0
4	체육건강안전과	충청북도시군대항역전마라톤대회	(주)충청일보	8,000	8,000	8,000	0
5	체육건강안전과	문화체육관광부장관기육상대회	충북육상경기연맹	5,000	5,000	0	△5,000
6	체육건강안전과	학기중토·공휴일중식지원	충청북도	4,301,600	6,797,925	7,713,096	3,411,496
노사협력과				35,000	25,000	35,000	0
7	노사협력과	충북교총 교원전문성신장사업	충청북도교원단체총연합회	10,000	10,000	10,000	0
8	노사협력과	전국교총북지부참교육실천대회	전국교직원노동조합충북지부	10,000	10,000	10,000	0
9	노사협력과	학비노조충북지부교직원상생협력관계 구성을위한노동극<분홍빛인생>상영	전국교비정규직노동조합충북지부	10,000	0	10,000	0
10	노사협력과	교육공무직인문학대중강좌	전국교육공무직본부충북지부	5,000	5,000	5,000	0
학교혁신과				133,800	94,770	133,800	0
11	학교혁신과	독립운동사교육	공 모 사 업	20,000	1,370	20,000	0
12	학교혁신과	단체문화예술계전(전국단체역사퀴즈대회)	(사)단체문화예술계전	25,000	25,000	25,000	0
13	학교혁신과	달려라라디오스쿨	(재)BBS청주불교방송	16,000	16,000	16,000	0
14	학교혁신과	열두빛깔어울림한마당 '우리교장알리기그리기대회'	(주)충청투데이	12,000	12,000	12,000	0
15	학교혁신과	충청페스티벌	(주)충청일보	4,000	4,000	4,000	0
16	학교혁신과	충북초중고학생NIE대회	(주)중부매일신문	16,000	16,000	16,000	0
17	학교혁신과	어린이날기념청주어린이큰잔치	(주)중부매일신문	7,400	0	7,400	0
18	학교혁신과	충북어린이날큰잔치	전국교직원노동조합충북지부	8,000	0	8,000	0
19	학교혁신과	어린이날기념동양일보만물박사선발대회	(주)동양미디어(동양일보)	10,400	10,400	10,400	0
20	학교혁신과	한글날기념'우리말·글겨루기대회'	(주)동양미디어(동양일보)	10,000	10,000	10,000	0
21	학교혁신과	한글날기념행사	문 화 사 랑 모 임	5,000	0	5,000	0

(단위: 천원)

순	부 서 · 관	사 업 명	보조단체명	2020. 예산액		2021. 본예산 (B)	증감 (C=B-A)
				당초예산 (A)	최종예산		
미래인재과				272,700	191,700	259,700	△13,000
22	미래인재과	생물종다양성탐사대작전	공 모 사 업	10,000	0	10,000	0
23	미래인재과	권태응어린이시인학교	(사)충북민예총	15,000	15,000	15,000	0
24	미래인재과	진로체험을위한COOL 동아리중창경연대회	(재)BBS청주불교방송	10,000	10,000	10,000	0
25	미래인재과	사제동행사랑의콘서트	(주) M B C 충 북	25,000	25,000	25,000	0
26	미래인재과	세계전통음악콘서트	(사)충북민예총	19,200	19,200	19,200	0
27	미래인재과	CBS전국청소년실용음악콩쿠르	(재) 청 주 C B S	16,000	16,000	16,000	0
28	미래인재과	청소년과함께하는연등축제(문화놀이)	(사)전통문화계승발전연구원	10,000	10,000	10,000	0
29	미래인재과	찾아가는무용교육!열려라무용세상	(사)한국무용협회충북지회	10,000	10,000	10,000	0
30	미래인재과	CBS전국청소년음악콩쿠르	(재) 청 주 C B S	5,000	5,000	5,000	0
31	미래인재과	작은학교예술캠프 '문화놀이터'	(사)충북민예총	12,000	12,000	12,000	0
32	미래인재과	청소년樂-Festival	현대HCN충북방송	15,000	15,000	15,000	0
33	미래인재과	청소년한마음예술제	(사)충북예총	45,000	0	45,000	0
34	미래인재과	충북청소년연극제	(사)충북연극협회	7,500	7,500	7,500	0
35	미래인재과	청소년페스티벌(스타오디션&스쿨영화제)	청주시기독교연합회	20,000	20,000	20,000	0
36	미래인재과	충북의 시, 충북의 노래	(사)충북민예총	16,000	16,000	16,000	0
37	미래인재과	충청북도학생서예대전	(사)한국서예협회충북지회	3,000	0	3,000	0
38	미래인재과	찾아가는문화소외지역 '해설이있는청소년음악회'	(사)충북음악협회	5,000	5,000	5,000	0
39	미래인재과	고교생진로지도를위한전문직여성과 함께하는차세대고교생리더십육성캠프	BPW한국연맹충주클럽	10,000	0	10,000	0
40	미래인재과	진로체험을위한명사와의만남	(재)BBS청주불교방송	4,000	4,000	4,000	0
41	미래인재과	장애인기능경기대회	(사)한국장애인고용안정협회충북지부	2,000	2,000	2,000	0
42	미래인재과	장애인의날기념행사	(사)충청북도장애인단체연합회	3,000	0	0	△3,000
43	미래인재과	대한민국중고제소리경연대회	(사)관소리보존회진천군지부	10,000	0	0	△10,000
학교자치과				77,778,713	84,527,892	81,853,234	4,074,521
44	학교자치과	존중과배려의함께하는인성교육네트워크	공 모 사 업	30,000	20,000	20,000	△10,000
45	학교자치과	대안교육위탁보조금사업	공 모 사 업	80,000	80,000	80,000	0
46	학교자치과	학업중단학생 교육지원사업	공 모 사 업	0	0	54,000	54,000
47	학교자치과	교육급여(학비,교과서)	학력인정예일미용고등학교	60,786	35,786	4,053	△56,733
48	학교자치과	전문가과정교육	충북학생상담연합회	4,500	4,500	4,500	0
49	학교자치과	나를찾아떠나는울·화·통캠프	(재)BBS청주불교방송	18,000	18,000	18,000	0
50	학교자치과	학교폭력예방어린이뮤지컬	C J B 청 주 방 송	30,000	30,000	30,000	0
51	학교자치과	다문화가정을위한꿈디자인이름다운동행	청주지역사회교육협의회	5,000	5,000	4,000	△1,000

(단위: 천원)

순	부 서 · 관	사 업 명	보조단체명	2020. 예산액		2021. 본예산 (B)	증감 (C=B-A)
				당초예산 (A)	최종예산		
52	학교자치과	찾아가는다문화이해체험교실및 결혼이민자국적취득반운영	청원다문화가족지원센터	5,000	5,000	4,000	△1,000
53	학교자치과	이주민가족자녀를위한방과후한국어교실 '꿈틀(꿈이자라는틀)레인보우스쿨'	충주 시건강 가정 다문화가족지원센터	0	0	3,000	3,000
54	학교자치과	다문화가정아동청소년사회성발달프로그램 '꿈지락놀이터(꿈꿈히알아가는즐거움놀이터)	보 은 군 다 문 화 가 족 지 원 센 터	5,000	5,000	3,000	△2,000
55	학교자치과	다문화수용성을높이는 '무지개빛징검다리'	옥 천 군 다 문 화 가 족 지 원 센 터	5,000	5,000	3,000	△2,000
56	학교자치과	다문화교육지원사업	영 동 군 건 강 가 정 다문화가족지원센터	5,000	5,000	3,000	△2,000
57	학교자치과	왕기초 한글반	진 천 군 건 강 가 정 다문화가족지원센터	5,000	5,000	3,000	△2,000
58	학교자치과	찾아가는다문화이해교육, 재미있는한글공부	괴 산 군 건 강 가 정 다문화가족지원센터	5,000	5,000	2,000	△3,000
59	학교자치과	이주여성컴퓨터및국적취득교육사업	음 성 군 건 강 가 정 다문화가족지원센터	5,000	5,000	5,000	0
60	학교자치과	찾아가는다문화이해교육	단 양 군 건 강 가 정 다문화가족지원센터	5,000	5,000	5,000	0
61	학교자치과	읍면동교육비접수 임시보조인력인건비	2 기 관 (청 주 시, 증 평 군)	30,073	25,447	12,053	△18,020
62	학교자치과	방과후학교맞춤형자유수강권지원	충 청 북 도 청	8,450	8,450	5,600	△2,850
63	학교자치과	CCTV통합관제센터운영	충 청 북 도 청	2,592,744	2,592,744	2,663,040	70,296
64	학교자치과	어린이집누리과정지원	충 청 북 도 청	74,879,160	81,667,965	78,926,988	4,047,828
재무과				1,251,404	998,466	1,217,457	△33,945
65	재 무 과	성인문해교육시설지원	공 모 사 업	63,500	71,500	67,500	4,000
66	재 무 과	초중등학력인정문해교육프로그램지원	충주 늘푸른 학교	50,500	50,500	64,500	14,000
67	재 무 과	초중등학력인정문해교육프로그램지원	충 주 열 린 학 교	64,500	22,500	22,500	△42,000
68	재 무 과	학력인정평생교육시설지원	학력인정예일미용고등학교	952,904	725,966	884,959	△67,945
69	재 무 과	민간평생학습관운영지원사업	청주지역사회교육협의회	0	8,000	8,000	8,000
70	재 무 과	장애인평생교육시설지원사업	다 사 리 학 교	70,000	70,000	70,000	0
71	재 무 과	장애인평생교육시설지원사업	평 생 열 린 학 교	50,000	50,000	50,000	0
72	재 무 과	장애인평생교육시설지원사업	옥천 헤뜨는 학교	0	0	50,000	50,000
자연과학교육원				31,000	0	31,000	0
73	자연과학교육원	청소년행복교육환경나눔한마당	(사)두꺼비친구들	16,000	0	16,000	0
74	자연과학교육원	충북환경교육한마당	공 모 사 업	15,000	0	15,000	0
제천교육지원청				8,000	0	8,000	0
75	제천교육지원청	충청북도교육감기차지 교직원,학생등반대회	(사)대한산악연맹 충북 제천 지부 제천산악연맹	8,000	0	8,000	0

Ⅲ. 2021년도 충청북도교육청 교육재정안정화기금운용 계획안

1. 개요

- 「지방자치단체기금관리법」 제16조 및 「충청북도교육청 교육재정안정화기금 설치 및 운용 조례」에 따라 설치·운용하는 교육재정안정화기금은 충청북도 교육청의 회계연도 간의 재정수입 불균형 등을 조정하여 교육재정을 건전하고 안정적으로 운용하기 위해 조성되었으며
- 2021년도말 기금운용계획 총 규모는 전년대비 948억원(△48.9%)이 감액된 990억원임

(단위: 천원, %)

기금명 (설치근거)	설치년도	2021년 계획안	2020년 조성액	비교증감	증감율
교육재정안정화기금 (충청북도 교육재정안정화기금 설치 및 운용 조례)	2019	99,076,561	193,943,186	△94,866,625	△48.9

2. 기금운용계획

가. 수입 및 지출 계획

(단위: 천원)

수입 계획				지출 계획			
수입 항목	'21년 수입액	'20년 수입액	증감	지출 항목	'21년 지출액	'20년 지출액	증감
합 계	195,976,561	193,943,186	2,033,375	합 계	195,976,561	193,943,186	2,033,375
예치금회수	193,943,186	193,000,000	943,186	예치금	99,076,561	193,943,186	△94,866,625
이자수입	2,033,375	943,186	1,090,189	교육비특별회계 전출금	96,900,000	0	96,900,000

나. 기금 조성 자원별 현황

(단위: 천원)

기금자원별	'20년도말 조성액(a)	'21년도 기금운용계획(안)		'21년도말 조성액 (d=a+b-c)	융자금 미회수채권 (e)	총규모 (f=d+e)
		수입(b)	지출(c)			
합 계	193,943,186	2,033,375	96,900,000	99,076,561		99,076,561
예치금회수	193,000,000	0	96,900,000	96,100,000		96,100,000
이자수입	943,186	2,033,375	0	2,976,561		2,976,561

다. 연도별 기금 조성 및 집행 현황

(단위: 천원)

연도별	조성액			집행액						잔액 (a-b)
	계 (a)	교특전입금	이자수입	계 (b)	비용 자성사업비	융자 성사업비	인력 운영비	기본 경비	기타 지출	
계	195,976,561	193,000,000	2,976,561	96,900,000	0	0	0	0	96,900,000	99,076,561
2019	153,000,000	153,000,000	0	0	0	0	0	0	0	153,000,000
2020	40,943,186	40,000,000	943,186	0	0	0	0	0	0	40,943,186
2021	2,033,375	0	2,033,375	96,900,000	0	0	0	0	96,900,000	△94,866,625

【 검토의견 】

- 교육재정안정화기금은 「충청북도교육청 교육재정안정화기금 설치 및 운용 조례」에 의해 교육비특별회계 세입재원이 최근 3년 평균 금액보다 2021년 세입재원이 감소됨에 따라
 - 수요재원 충당을 위하여 969억원을 교육비특별회계로 진출하여 교육재정을 안정적으로 운용한 것에 대해선 걱정하다고 판단되나, 장기적인 경제불황에 대비하여 기금운용계획을 철저하게 수립할 필요가 있다고 사료됨

IV. 2021년도 충청북도교육청 적정규모학교육성기금운용 계획안

1. 개요

- 적정규모학교육성기금은 「지방자치단체 기금관리기본법」 제8조 및 「충청북도 교육청 적정규모학교육성기금 설치 및 운용에 관한 조례」에 따라 적정규모 학교 육성학교(학교통폐합, 학교이전재배치, 통합운영학교)에 대한 지원금을 효율적이고 장기적으로 집행하기 위해 설치된 기금으로
- 2021년도말 기금운용계획 총 규모는 79억원임

(단위: 천원)

기 금 명 (설치근거)	설치년도	'21년도기금운용계획		'21년도말 조성액 (c=a-b)	비고
		조성계획(a)	집행계획(b)		
적정규모학교육성기금 (충청북도 적정규모학교육성기금 설치 및 운용 조례)	2021	15,070,000	7,157,743	7,912,257	

2. 기금운용계획

가. 수입 및 지출 계획

(단위: 천원)

수 입 계 획				지 출 계 획			
수입항목	'21년 수입액	'20년 수입액	증감	지출항목	'21년 지출액	'20년 지출액	증감
합 계	15,070,000		15,070,000	합 계	15,070,000		15,070,000
교특회계 전 입 금	15,000,000		15,000,000	비용자성 사 업 비	7,155,283		7,155,283
이자수입	70,000		70,000	기본경비	2,460		2,460
				예 치 금	7,912,257		7,912,257

나. 기금 조성 재원별 현황

(단위: 천원)

기금 재원별	'20년도말 조성액(a)	'21년도 기금운용계획		'21년도말 조성액 (d=a+b-c)	융자금 미화수채권 (e)	총규모 (f=d+e)
		조성계획(b)	집행계획(c)			
합 계		15,070,000	7,157,743	7,912,257	0	7,912,257
교특회계 전입금		15,000,000	7,157,743	7,842,257	0	7,842,257
이자수입		70,000	0	70,000	0	70,000

- 지원대상 학교는 적정규모학교 육성 학교 31교, 작은학교 66교, 교육지원청 10기관으로 학교시설여건비 및 교육활동지원비로 71억원을 집행할 예정임

다. 학교별 교부금 및 집행 현황(2021년도 집행계획 포함)

(단위: 천원)

지역	학교명	교부금	집행액 (~2020년)	교부금 잔액(2020년도말)			2021년 집행예정액		
				시설비	교육 활동비	계	시설비	교육 활동비	계
합 계		148,600,000	50,461,595	48,068,322	47,870,083	95,938,405	1,490,776	4,733,548	6,224,324
청주	청주 소로초	3,000,000	2,050,000		950,000	950,000		143,545	143,545
	청주 내곡초	4,000,000	737,027	1,962,973	1,300,000	3,262,973		295,302	295,302
	가덕초	3,000,000	1,850,000		1,150,000	1,150,000		61,000	61,000
	가덕중						62,000	62,000	
	상당초	5,000,000	343,628		4,656,372	4,656,372		690,246	690,246
충주	충주 중앙탑초	4,000,000	3,200,000		800,000	800,000		165,296	165,296
	양성초	4,000,000	2,705,471		1,294,529	1,294,529		119,361	119,361
	충주 남한강초	6,000,000	1,587,491	3,136,169	1,276,340	4,412,509		153,810	153,810
	충주 대소원초	7,620,000	1,833,253	2,990,171	2,796,576	5,786,747		50,000	50,000
	충주 대소원중							12,740	12,740

(단위: 천원)

지역	학교명	교부금	집행액 (~2020년)	교부금 잔액(2020년도말)			2021년 집행예정액		
				시설비	교육 활동비	계	시설비	교육 활동비	계
	엄정초	4,000,000	835,861	1,484,139	1,680,000	3,164,139	1,243,000	168,773	1,411,773
	산척초	3,000,000	1,758,000		1,242,000	1,242,000		50,000	50,000
	산척중							58,600	58,600
	주덕고	9,000,000	300,000	4,950,000	3,750,000	8,700,000		137,908	137,908
제천	송학초	4,000,000			1,800,000	1,800,000		261,014	261,014
보은	수정초	2,000,000	699,796	1,000,204	300,000	1,300,204	247,776	132,718	380,494
	회인초	1,000,000	915,619		84,381	84,381		9,907	9,907
	회인중							24,685	24,685
옥천	이원초	3,000,000	2,576,620		423,380	423,380		232,786	232,786
영동	양강초	4,000,000	2,556,990		1,443,010	1,443,010		58,600	58,600
	새너을중	19,980,000	4,901,121	7,995,529	7,083,350	15,078,879		390,568	390,568
진천	진천 상신초	4,000,000	2,942,971	388,849	668,180	1,057,029		39,084	39,084
괴산 증평	괴산 오성중	20,000,000	7,341,958	10,107,949	2,550,093	12,658,042		417,809	417,809
	목도초	4,000,000	2,917,592		1,082,408	1,082,408		147,165	147,165
	연풍초	1,000,000	750,000		250,000	250,000		86,194	86,194
	연풍중							9,875	9,875
	목도고	9,000,000	253,520	4,950,000	3,796,480	8,746,480		117,000	117,000
음성	소이초	4,000,000	2,628,816		1,371,184	1,371,184		126,562	126,562
단양	단양 소백산중	18,000,000	3,423,431	9,102,339	5,474,230	14,576,569		404,000	404,000
	대강초	2,000,000	1,352,430		647,570	647,570		107,000	107,000
	단천초	2,000,000	1,419,195		580,805	580,805		89,901	89,901

라. 작은학교 지원 및 관할청 자율사업비 집행계획(교육지원청)

(단위: 천원)

지 역	작은학교 수	지원학교 수	작은학교 지원금	관할청 자율사업비	지원액 합계
합 계	188	66	739,248	101,810	841,058
청 주	28	6	57,500	6,900	64,400
충 주	30	11	146,600	33,530	180,130
제 천	17	4	30,360	880	31,240
보 은	18	13	174,960	5,040	180,000
옥 천	15	8	106,479	2,550	109,029
영 동	16	10	92,739	4,570	97,309
진 천	11	3	32,160	3,000	35,160
괴산증평	22	4	31,000	7,270	38,270
음 성	17	1	10,100	2,300	12,400
단 양	14	6	57,350	35,770	93,120

【 검토의견 】

- 적정규모학교육성기금은 「충청북도교육청 적정규모학교육성기금 설치 및 운용에 관한 조례」에 따라 2021년~2025년까지 학교통폐합, 학교이전재 배치, 통합운영학교에 대한 지원금을 효율적으로 집행하기 위한 기금으로
- 기금조성목적, 운용의 적정성, 실효성 등을 고려할 때 적절하게 편성한 것으로 사료됨

V. 상임위원회 예비심사결과 : 별첨