



2022. 11.

# 2022년도 주요업무 추진상황



# 목 차

I . 일반현황 .....	1
II . '22년도 비전과 추진전략 .....	7
III . 전략목표별 추진상황 .....	8
1. 경쟁력 있고 안전한 병원 .....	8
2. 공공의료 선도병원 .....	17
3. 미래 성장동력 확보 .....	23
4. 모두가 만족하는 병원 .....	32
IV . 주요 현안사업 .....	40

※ 붙임 : 2022년도 하반기 예산집행 현황

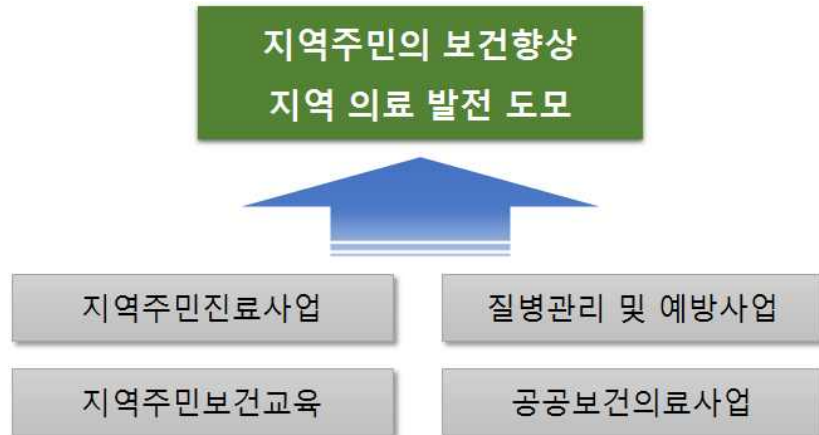


# I . 일반현황

## □ 연 혁

- 1937 독립 청주병원 충주분원으로 설립 개원
- 1940 독립 충주의원으로 승격
- 1952 독립 충주병원으로 독립
- 1983 지방공사 충청북도 충주의료원으로 전환
- 2005 충청북도 충주의료원으로 전환(지방의료원설립및운영에관한법률)
- 2012 안림동 신축병원으로 이전

## □ 설립목적



## □ 부지 및 시설

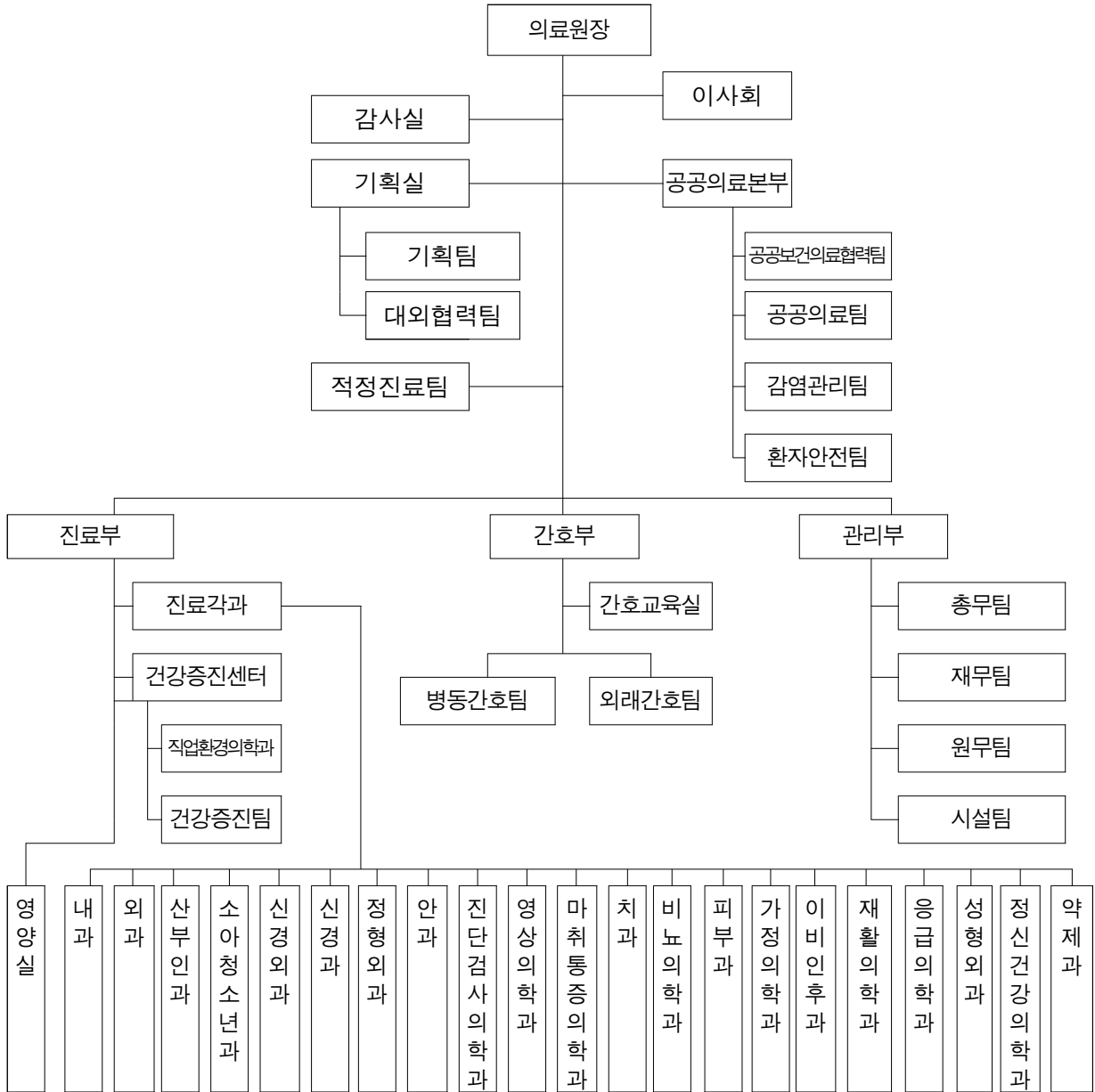
- 부 지 : 68,487㎡
- 건 물 : 36,782㎡(지하 3층, 지상 4층)
  - 병 원 : 32,148㎡
  - 장례식장 : 2,403㎡
  - 숙 소 : 2,231㎡

## □ 병원규모

- 병 상 수 : 298병상
- 진료과목 : 21개과

# □ 기구 및 인원

## ○ 기 구



## ○ 인 원

2022. 10. 31. 현재

구분	계	원장	의사	약사	간호	보건	행정	기능	간호주사	공무	기타
정원	449	1	33	4	222	60	41	17	31	39	1
현원	398	1	26	4	187	57	41	17	31	33	1

※ 기타 1명은 노조전임대체

## □ 주요사무

부서명		주요기능
감사실		일상·정기·특별감사 등 감사업무, 권익위원회, 의료원 혁신 및 제도개혁에 관한 사항
기획실	기획팀	장단기발전계획, 도의회업무, 제규정관리, 예산관리, 이사회운영 평가(운영, 의료기관인증, 응급의료기관)
	대외협력팀	의료기관 연계(모자병원, 수련환경평가), 홍보, 기업체 및 사회단체 협약, 기금 및 기부금, 자문위원회
공공의료부	공공보건의료협력팀	공공보건의료 협력체계 구축사업, 공공보건의료 네트워크 구축, 필수의료 분야 퇴원환자 지역사회 연계, 진료과 및 관련기관 연계 및 조정, 고객지원실 운영
	공공의료팀	공공보건의료계획 수립 및 추진, 공공보건사업, 의료취약층 건강관리사업, 만성질환재가환자관리, 무료진료사업
	감염관리팀	병원 감염관리, 감염관리위원회 운영, 감염관리 교육
	환자안전팀	환자안전관리, 환자안전위원회 운영, 의료 질 향상 업무, 의료 질 향상위원회 운영, 임상 질 지표, 표준진료지침 개발 및 관리
적정진료팀		진료적정성 평가보험청구심사, 의무기록전산관리, 정보보안
진료부	진료과과	진료 및 처방, 진료에 부수되는 제반업무
	약제과	약품조제 및 투약, 의약품 청구 및 수불과 품질 관리, 마약 및 향정신성의약품 관리, 비축약품 관리
	건강증진센터(건강증진팀)	건강검진 관련 업무, 검진비용 청구 및 미수금 관리, 검진항목 및 수가 책정
간호부	병동간호팀	병동간호관리, 위생재료 및 세탁 관리, 간호학생 실습 관리, 직원 피복 관리
	외래간호팀	외래간호관리, 간호행정, 간호봉사, 간호부 통계업무
	간호교육실	간호교육인력 관리 및 교육, 교육과정 개발·운영·평가, 간호교육관리체계 평가 및 조정
관리부	총무팀	인사, 노무, 급여, 교육, 복무, 서무, 복리후생, 보건·산업안전관리
	재무팀	결산, 구매계약, 회계업무, 의료장비 관리
	원무팀	환자 예약 및 접수, 진료비 징수, 입퇴원, 금고 관리, 수입에 관한 부대업무, 협력병원관리
	시설팀	건물관리 및 유지보수, 전기·소방·난방·상하수도·차량관리, 자산관리, 기타 시설·장비와 관련된 업무

## □ 2022년 재정규모

### ○ 수입 (하반기)

(단위 : 백만원)

계정 과 목	예산	실적	비율
수입 총 계	98,425	66,177	67.2%
○ 의료수익	39,845	26,840	67.4%
- 입원수익	26,849	15,021	55.9%
- 외래수익	8,864	9,126	103.0%
- 기타의료수익	4,132	2,693	65.2%
○ 의료외수익	11,634	10,139	87.1%
- 의료부대수익(직영)	2,864	2,424	84.6%
- 의료부대수익(임대)	75	70	93.3%
- 이자수익	75	94	125.3%
- 잡이익 등	8,620	7,551	87.6%
○ 자본적수입	23,862	6,707	28.1%
- 투자자산	385	100	26.0%
- 기본금(국·도비)	23,477	6,607	28.1%
○ 이월금수입	23,084	22,491	97.4%
- 현금이월금	17,104	17,104	100.0%
- 과년도미수금	5,980	5,387	90.1%



○ 지 출 (하반기)

(단위 : 백만원)

계 정 과 목	예 산	실 적	비 율
<b>세 출 총 계</b>	<b>98,425</b>	<b>49,023</b>	<b>49.8%</b>
<b>의료비용</b>	<b>51,590</b>	<b>33,682</b>	<b>65.3%</b>
인건비	31,574	20,093	63.6%
재료비	7,045	4,965	70.5%
관리운영비	12,971	8,624	66.5%
<b>의료외비용</b>	<b>1,966</b>	<b>1,572</b>	<b>80.0%</b>
부대사업 비용	1,866	1,513	81.1%
기부금 등	100	59	59.0%
<b>예비비</b>	<b>600</b>	<b>0</b>	<b>0%</b>
<b>자본적지출</b>	<b>41,499</b>	<b>10,999</b>	<b>26.5%</b>
투자자산	5,464	2,496	45.7%
시설비	19,969	6,495	32.5%
자산취득비	5,151	2,008	39.0%
자본예비비 등	10,915	0	0.0%
<b>과년도미지급금</b>	<b>2,770</b>	<b>2,770</b>	<b>100%</b>
외상매입금	1,512	1,512	100%
미지급금	1,258	1,258	100%

□ 2022년 주요예산 사업

(단위 : 백만원)

사업명	사업량	예산	집행
시설·장비확충		25,120	8,503
<b>【건 물】</b>		19,969	6,495
시설구축	[국고지원사업] 호스피스·재활 등 병상증축	5,143	5,120
	[국고지원사업] 음압격리병실 설치	1,288	1,074
	[국고지원사업] 심뇌혈관센터 확충 및 재활 치료센터	5,720	142
	[국고지원사업] 감염병전담 외래 진료환경개선	2,900	68
	[국고지원사업] 직원숙소 증축	2,870	58
	[국고지원사업] 공공건축물 그린리모델링	1,824	33
	[국고지원사업] 치유공원 데크교체	92	0
	산부인과·소아청소년과 재배치외 1건	132	0
<b>【자산취득비】</b>		5,151	2,008
기계장치	차량관제시스템 외 1건	185	20
의료장비	[국고지원사업] 의료장비보강 외 8건	4,067	1,587
비 품	무선와이파이 외 21건	899	401

## Ⅱ. '22년도 비전과 추진전략

비  
전

공공의료를 선도하고 지역사회와  
함께하는 신뢰받는 병원



— 4대 전략목표 12개 이행과제 —

전 략	경쟁력 있고 안전한 병원	공공의료 선도병원	미성장동 력확보	모두가 만족하는 병원
이 행 과 제	<p>① 진성 및 문화 의료 선진화</p> <p>② 양질의 의료 서비스 의사공공</p> <p>③ 환자 안전 및 감염 예방 활동 강화</p>	<p>① 의료취약지역 건강안전총망 구축</p> <p>② 미충족 의료 서비스 의지</p> <p>③ 공공보건 의료 협력 체계 강화</p>	<p>① 의료환경 개선 노력</p> <p>② 효율적인 경영관</p> <p>③ 역량 강화 위직원 육</p>	<p>① 고객만족 강화</p> <p>② 청소 및 소통 문화 성</p> <p>③ 직만족 제도 고</p>

### Ⅲ. 전략목표별 추진상황

#### 1. 경쟁력있고 안전한 병원

##### 여 건

- 지역 내 미충족된 수준 높고 차별화된 의료서비스 제공
- 감염병 유행 지속에 따른 감염예방 및 직원·환자의 안전 보장을 위한 활동 강화
- 보건복지부 3주기 인증평가 수검으로 의료서비스 및 환자 안전 수준 향상

➔ 수준높고 차별화된 의료서비스를 제공하고 감염예방 및 환자안전활동 강화를 통해 안전하고 경쟁력 있는 병원 구현



##### 이행과제

- 1** 진료 특성화 및 전문화
- 2** 양질의 의료서비스 제공
- 3** 감염 및 환자안전활동 강화

## 1 진료 특성화 및 전문화

- 심뇌혈관센터 증축 및 리모델링을 통한 확대 운영
  - 필수 검사실과 진료실을 하나의 센터로 구획하여 심뇌혈관 질환에 대한 대응력 강화
  - 수술실, 중환자실, ANGIO실 인접하여 진료연계 강화
- 감염병 전담 외래 진료 실시
  - 감염차단시설이 구비된 별도 진료공간에서 호흡기·발열 환자 진료(호흡기 전담클리닉 운영)

### 추진상황

- 설계 제안공모(2~5월), 설계계약 완료(6월)
  - 심뇌혈관센터 및 재활치료센터, 감염병 전담외래 동시 진행
- 국중원 기본설계심의 및 조달청 설계적정성 검토('22.6~'23.1월)
- 사업연장 신청(9월)
  - 기본설계 심의 지연으로 설계기간 추가 소요
- 공사('23. 2~12월 예정)

- 재활병동 신규 운영 및 재활치료센터 개설
  - 재활전문 41병상 증축 운영 및 재활치료센터 이전 증축 개설
  - 심뇌혈관센터와 수술·시술 이후의 재활치료 연계 강화
- 호스피스 병동 운영
  - 완화의료기관 시설기준을 충족하는 10병상 운영
  - 충북 중북부권내 미충족 호스피스 완화의료서비스 제공

### 추진상황

- 재활·호스피스병동 증축 준공(6월)
- 하반기 전동침대 등 의료장비 및 가구, 비품 구매 절차 진행중
- '23년 운영을 목표로 준비

## □ 정신건강의학과 개설

- 우울 및 불안장애, 알코올 및 약물사용장애 등 진료분야 확대
- 노인 인지기능장애, 치매, 뇌손상 후유장애 등 재활치료 연계 강화

### 추진상황

- 정신건강의학과 신설(3월)
- 정신건강의학과 진료 개시(7월)

## 2 양질의 의료서비스 제공

### □ 의사 채용 확대

- 응급실 전담 전문의 채용으로 응급의료체계 강화

### 추진상황

- `22. 02월 : 응급실 전담 전문의 배치(1명)
- `22. 08월 : 응급실 전담 전문의 채용(1명)
- `22. 10월 : 응급실 전담 일반의 채용(1명, 현재 3명 운영중)
- ※ 2022. 11. 01 응급실 전담 전문의 1명 추가채용 완료

- 미채용 진료과 충원으로 전문 진료기능 강화

### 추진상황

- 우수의료진 채용 : 12명
  - 순환기내과, 비뇨의학과, 정형외과, 외과, 직업환경의학과(2), 가정의학과
  - 산부인과, 정신건강의학과, 응급실전담의(2), 신경과
- 진료각과 세부전문의 지속적 채용공고 중

- 보건복지부 파견 의료인력 인건비 지원사업 확대 시행

- 충북대학교병원, 분당서울대학교병원<신규>

### 추진상황

- 분당서울대학교병원 신경외과 사업 선정(3~12월)
- 충북대학교병원 신장내과 사업 추가 선정(4~12월)

## □ 간호간병통합서비스 운영

- 코로나 전담병상 축소 또는 해제 시 운영
- 3대 지표(낙상, 욕창, 보호자상주) 중점 관리로 서비스 개선

### 추진상황

- 2022. 6. 2 간호간병통합서비스 병동 운영 시작(45병상)
- 월별 낙상, 욕창, 보호자 상주 건수 공유 및 예방활동 실시
  - 6월 ~ 9월 낙상, 욕창 건수 : 낙상 6건, 욕창 건수 없음
  - 6월 ~ 9월 보호자 상주 건수 : 10건  
( 임종 관련 2건 / 입원, 시술, 수술 후 환자관찰 5건 / 기타(섬망) 3건 )

## □ 보건복지부 3주기 인증 수검

- 의료서비스 질과 환자안전 제고를 위한 3주기 인증 추진
- 의료기관 인증 TF팀 및 전담팀 운영
- 현행규정 제·개정, 전 직원 교육 및 핸드북 제작 배포
- 인증원 모의조사컨설팅을 통한 최종 점검 후 수검

### 추진상황

- 인증추진관련 회의 개최 : 8회
  - 3주기 인증규정 제정, 중간현장조사, 모의조사컨설팅 준비 관련
  - 모의조사컨설팅 이후 준비계획 수립 등
- 3주기 의료기관인증평가 본조사 일정 확정 : 11.29~12. 2(4일)
- 중간현장조사 수검 : 7.26(화)
- 모의조사컨설팅 수검 : 10. 4(화)~7(금) / 조사위원 4인, 4일
- 인증평가 본조사 수검 준비 철저
  - 모의조사컨설팅 결과에 따른 지적사항 개선활동 실시
  - 인증규정 2차 개정 및 핸드북 제작 배부
  - 본조사 대비 자체조사 및 모니터링 실시

## □ QI활동 및 CP(표준진료지침) 지속 추진

- 질향상·환자안전·업무프로세스 개선을 위한 부서별, 주제별 QI활동 지속 추진
  - 성과지표 선정 및 관리, QI경진대회 실시
- 개발 완료된 CP에 대한 모니터링 및 성과관리

### 추진상황

- QI활동
  - 2022. 2. QI활동을 우선순위 근거에 의한 선정 및 계획 수립 (의료기관차원의 QI활동 1개, 부서별 QI활동 8개, CQI활동 6개 선정)
  - 2022. 6. QI활동 진행 및 중간보고서 제출 및 중간 심사평가 실시
  - 2022. 10. QI활동 최종보고서 제출
  - 2022. 12. QI경진대회 예정
- 성과지표 선정 및 관리
  - 2022. 2. 성과지표 우선순위 근거에 의한 선정 및 계획 수립 (환자안전지표 10개, 진료영역지표 15개, 관리영역지표 11개)
  - 2022. 1.~10. 분기별 성과지표 모니터링 결과보고 및 공유
- 표준진료지침 개발 및 관리
  - 2022. 3. 관상동맥조영술CP 갱신 완료 및 적용
  - 2022. 8. 무릎관절경반월상연골절제술CP 시범적용 후 개발 완료 및 적용
  - 2022. 1.~10. 분기별 CP 모니터링 결과보고 및 공유



### 3 감염 및 환자안전활동 강화

#### □ 감염병 신속 대응팀 지속 운영

- 코로나19 전담병원으로서의 역할에 충실
- 감염관리 및 예방교육, 보호복 착용의 교육 등 실시

#### 추진상황

- 코로나 진료현황
  - 기간 : '20. 2.21~22. 6.10
  - 치료환자 : 실인원 3,189명, 연인원 30,027명
- '22. 6. 10. 기준으로 감염병전담병원 지정 해제
  - 감염병 전담병원 재지정 요청을 대비하여 지속적인 훈련, 교육 실시
  - 감염병 대응을 위한 신속대응팀과의 지속적인 소통과 대응태세 유지
- 유증상 환자를 위한 24시간 선별진료 체계 운영: 선별진료소, 응급실
- 코로나 바이러스 감염증 대응지침 마련
  - 감염병 위기 관리 표준매뉴얼 개정
  - 보호구 사용지침
  - 코로나19 대응 일반병동 관리지침
  - 코로나19 선제적 대응 지침
  - 코로나19 부서별 대응 지침(수술실, 시술실 등)
  - 코로나19 사망자 관리 지침
- 신속대응팀 대상 신종 및 유행성 감염병 대응 도상훈련 실시

## □ 감염관리활동 강화

- 감염관리위원회 및 감염관리실무위원회 운영 : 각 4회
- 감염관리 역량강화를 위한 교육 실시 : 50회
- 유행성 감염병 대응 훈련 실시 : 2회

### 추진상황

- 감염관리위원회 및 감염관리실무위원회 운영
  - 감염관리위원회 : 4회(정기2회, 임시2회)
  - 감염관리위원회 : 3회(정기3회, 4분기 11월 예정)
- 감염관리 역량강화를 위한 교육 실시 : 83회
  - 내부 및 파견 직원 : 45회 (647명)
  - 위탁업체 직원 : 9회(43명)
  - 실습생 : 28회(200명)
  - 간병사 : 1회(18명)
- 유행성 감염병 대응 훈련 실시 : 2회
  - 상반기 : 코로나19 감염병 대응 심뇌혈관센터 보호복 착탈의 및 도상훈련
  - 하반기 : 신속 대응팀 대상 신종 및 유행성 감염병 대응 도상훈련
- 감염관리 주간 행사 : 2회
  - 상반기 : 환자 및 보호자, 간병사 150명 내외 참여
  - 하반기 : 직원, 환자 및 보호자, 간병사 300명 내외 참여
  - 행사내용 : 환자안전& 감염예방 교육 및 Speak Up캠페인  
감염관리(포스터/표어/정의하기)공모 및 전시  
감염관리 포스터 및 홍보물을 통한 교육  
감염관리 서약나무 & OX퀴즈 등

## □ 환자안전활동 강화

- 질향상과 환자안전을 위한 QPS위원회 운영 : 4회

### 추진상황

- 2022. 2. QPS위원회 1차 정기회의 개최(참여위원 : 14명)
- 2022. 5. QPS위원회 2차 정기회의 개최(참여위원 : 12명)
- 2022. 8. QPS위원회 3차 정기회의 개최(참여위원 : 12명)

○ 환자안전 핵심지표 관리 : 9개

**추진상황**

- 2022.1.~ 10. 분기별 환자안전 지표 10개 모니터링 및 관리 결과보고 3회
  - 환자확인율, 구두처방 24시간 이내 의사처완수율, 수술 전 정확한 타임아웃시행률, 낙상발생보고율, 낙상발생으로 인한 신체손상률, 손위생수행률, 욕창발생보고율, 중환자실내 (중심정맥관 관련 혈류감염발생률, 요로카테터 관련 요로감염발생률, 인공호흡기 관련 폐렴발생률)

○ 신입직원, 재직직원, 경영진, 지표담당자 등 교육 실시

**추진상황**

- 2022. 1.~10. 질 향상 및 환자안전 교육
  - 신입직원 36회 96명, 경영진 1회 11명, 수련의 9회 22명
  - 재직직원 온라인 교육 364명, 부서별 재직직원교육 221명
  - QI활동 실무자 3회 30명, 환자안전실무자 3회 37명
  - 지표담당자 지표 특성화 교육 1회 20명
  - 표준진료지침 개발 및 갱신에 따른 교육 2회 94명
  - 환자 및 환자보호자 대상 환자안전 수칙 교육 300명 내외

□ 환자안전문화 조성 및 증진

- 환자안전 실무조직 구성 및 분기별 회의, 교육 실시
- 환자안전의 날 행사 운영

**추진상황**

- 2022. 3. 부서별 환자안전 실무담당자(환자안전지킴이)를 선정
- 2022. 1.~10. 분기별 환자안전지표, 환자안전사고와 개선활동, 주의경보 등 공유 환자안전점검, 환자안전 지표 모니터링, 부서별 전파 교육 실시
- 2022. 9. 환자안전의 날 행사 완료

□ 환자안전 리더쉽 워크라운딩 실시

- 경영진의 부서 라운딩을 통해 현장의 직원들과 의사소통 및 문제발견, 의견 확인
- 개선이 필요한 영역을 확인하여 개선활동 및 모니터링을 통한 부서 피드백 시행

**추진상황**

- 2022. 9. 환자안전 리더쉽 워크라운딩 실시
  - 부서 : 31병동, 32병동, 물리치료실, 약제과
  - 환자안전 관련 부서원들과 의사소통, 시설환경 점검, 환자안전과 감염예방 캠페인, 제안사항이나 개선활동에 대한 논의 및 지원

## 2. 공공의료 선도병원

### 여 건

- 미충족 영역에 대한 보편적 의료서비스 제공으로 지역 주민들에게 건강한 삶의 기회 제공
  - 의료취약층에 대한 체계적이고 적극적인 건강안전망 기능 수행
  - 지역사회 협력체계 구축 강화를 통한 건강한 지역사회 달성
- ➔ 보편적 의료서비스 제공 및 의료취약계층 건강안전망 기능 수행으로 공공의료 기능 강화



### 이 행 과 제

- 1** 의료취약층 건강안전망 구축
- 2** 미충족 의료서비스 지원
- 3** 공공보건의료 협력체계 강화

## 1 의료취약층 건강안전망 구축

□ 의료취약층 건강관리 : 1,900명

- 의료취약계층(독거노인, 장애인복지시설 등)에게 찾아가는 무료진료, 치과이동진료, 무료검진서비스 실시

### 추진상황

- 무료진료 및 의료취약주민 혈액검사 등 의료취약층 건강관리 1,542명
  - 일반 무료진료 : 2회 79명
  - 치과이동진료 : 17회 504명(스케일링 13회 61명은 별도)
  - 무료검진 : 36회 959명

□ 의료취약층 의료비지원 : 80명

- 저소득 입원환자 의료비 자체지원 및 지역사회자원 연계 지원

### 추진상황

- 의료비 지원 연계 55명
  - 자체의료비 지원 : 24명
  - 긴급의료비 지원 연계 : 31명

□ 저소득아동 건강관리 : 400명

- 지역아동센터, 아동복지시설 등에 혈액검진, 소변검사, 보건교육 제공

### 추진상황

- 저소득아동 건강관리 364명
  - 혈액검사 : 364명
  - 소변검사 : 225명
  - 건강교육 : 306명

□ 의료취약층 간병서비스 지원 : 1,980명

- 기초생활수급자, 차상위계층 환자에게 간병비 지원을 통해 경제적 부담 감소

**추진상황**

- 공동간병인실 간병비 지원 1,885명
  - 1일 36,000원 중 도비 25,200원(70%) + 의료원 7,200원(20%)
  - 지원 연인원 : 1,885명, 실인원 : 139명
  - 지원금액 : 64,156천원(도비 49,900천원, 의료원 14,256천원)

□ 지역사회 의료지원 : 20회

- 지역행사 및 축제에 전문 의료진 파견 및 구급차 지원
- 의료관련 홍보관 운영 및 의료상담 실시

**추진상황**

- 의료지원 : 2회
  - 코로나19 완화로 9월부터 지역사회 행사로 지원 시작

## 2 미충족 의료서비스 지원

---

□ 무료방문 간호사업 : 800명

- 장기요양환자 및 장애인환자 대상 방문간호 서비스 제공

**추진상황**

- 장기요양 등급환자(1급, 2급), 장애인 바우처 대상 736명
  - 무료대상자 458명, 유료대상자 278명

□ 찾아가는 산부인과 : 800명

- 산부인과 병·의원이 없고 의료접근도가 낮은 단양군 임산부 및 부인과 질환자에게 정기적인 진료서비스 제공

**추진상황**

- 찾아가는 산부인과 운영
  - 사업실적 : 568명(산과 313명, 부인과 255명)
  - 사업시행 : 79회(주2회)

□ 만성질환 관리사업 : 300명

- 고혈압, 당뇨 등 만성질환에 대한 교육 및 상담서비스 제공
- 만성질환에 대한 예방 및 조기발견을 통한 건강관리

**추진상황**

- 고혈압, 당뇨 유질환자 발굴 등록 및 관리 271명
  - 고혈압 신규등록 : 88명, 당뇨 신규등록 : 183명
- 만성질환 예방 및 건강관리
  - 금연상담 : 307명, 일반상담 : 2,396명
  - 만성질환관리교육 : 20회 461명
  - 내 몸 바로알기 캠페인 : 3회
  - 당뇨교실 : 9회
  - 찾아가는 건강상담서비스 : 20회 929명
  - 찾아가는 경로당 건강상담서비스 : 20회  
(혈액검진 174명, 건강상담187명, 만성질환교육 149명)
  - 금연.절주 캠페인 : 1회

□ 지역주민 보건교육 : 90회

- 시민건강교실, 복지관 고혈압·당뇨교실, 보건계열 실습생 등 대상으로 맞춤형 보건교육 실시

**추진상황**

- 재활교육, 감염관리, 만성질환관리, 환자안전교육 등 176회 실시



□ 찾아가는 재활서비스 : 24명

- 재활이 정기적으로 필요한 방문간호 대상자 및 퇴원환자 재활 상담 대상 재활운동 교육 방문 실시

**추진상황**

- 재활서비스 제공 : 23명

### **3 공공보건의료 협력체계 강화**

□ 공공의료복지 연계사업 : 450명

- 통합지원서비스 제공 : 환자 대상 복지상담, 연명의료상담, 의료비지원, 간병지원, 물품지원, 행정지원 등 연계서비스 제공

**추진상황**

- 서비스연계 401건
  - 상담서비스 65건, 복지상담 10건, 물품지원 16건, 지역사회 연계 71건, 의료비지원연계 57건, 간병지원 173건, 연명의료상담 9명
  - 상담서비스, 간병 및 물품지원, 의료비지원, 요양시설 연계, 행정서비스 지원(수급자 및 요양등급 신청)

- 재활의료상담 제공 : 재활환자의 입원, 퇴원, 지역사회 연계까지의 과정을 체계화하여 환자의 회복증진 및 완전한 사회복귀 도모

**추진상황**

- 재활의료상담 42명
  - 초기상담 : 38명, 사회사업상담 : 4명

□ 퇴원환자 지역사회 연계 및 모니터링: 200명

- 심장질환, 뇌혈관질환, 재활환자를 대상으로 병원, 복지시설, 주민센터, 3차 협력병원 등 지역사회 연계 및 모니터링을 실시하여 지속적인 치료 유도
- 재활치료 입원환자 대상 사회사업상담, 방문서비스 제공

**추진상황**

- 퇴원환자 모니터링 등록 및 환자연계 인원 145명
  - 모니터링 등록 129명, 환자연계 16명(요양병원)
  - 모니터링 등록환자 모니터링 횟수 310회

□ 지역사회 감염병 역량강화 교육 : 15회

- 지역사회 요양원, 요양병원 등 집단생활 시설을 대상으로 감염병 교육 및 컨설팅 실시

**추진상황**

- 요양원 및 요양병원, 저소득아동, 교육청 등 감염병예방교육 44회
  - ※ 하반기 교육 신청기관 4곳 교육예정

### 3. 미래 성장동력 확보

#### 여 건

- 안정적인 성장을 위한 효율적인 경영관리 노력
  - 맞춤형 교육프로그램을 통한 미래지향적인 인재육성, 직원 역량 강화
  - 양질의 의료서비스 제공을 위한 의료환경 개선
- ➔ 효율적인 경영관리와 맞춤형 교육을 통한 인재육성, 의료환경 개선으로 안정적인 성장기반 구축



#### 이 행 과 제

- 1** 의료환경 개선 노력
- 2** 효율적인 경영관리
- 3** 역량강화를 위한 직원 육성

## 1 의료환경 개선 노력

### □ 의료장비 현대화

- 첨단 의료장비 지속 보강으로 의료경쟁력 유지 확보
- 증축병동 및 심뇌혈관센터 운용에 필요한 필수 의료장비 도입
- 복강경시스템외 29종 4,067백만원
  - 국도비 3,939백만원 / 자체예산 128백만원

#### 추진상황

- 증축병동 및 노후의료장비 개선을 위한 8종의 의료장비 입찰진행중
- 전자내시경시스템외 11종 1,587백만원 구입 완료

### □ EMR프로그램 고도화

- 최신 웹표준 기술 도입과 보안 및 접근성 개선, 사용자중심 UI표준화 신기술을 적용한 병원정보시스템 구축
- 진료·운영의 효율성 및 환자만족도 제고로 병원 경쟁력 제고

#### 추진상황

- 2022년 5월 ~ 6월 차세대EMR 온라인 교육
- 2022년 7월 ~ 9월 차세대EMR EMR전자인증 획득(의료원연합회)
- 2022년 10월 ~ 11월 차세대EMR EMR전자인증(충주의료원)
- 2022년 10월 ~ 11월 차세대EMR 서버(메모리 구매)
- 2022년 10월 ~ 12월 차세대EMR 부서별 사용자 교육/운영

## □ 통합물류시스템 구축

- OCS 연동에 의한 물류전반(약품, 진료재료, 진료소모품 등)에 대한 업무 전산화 및 실시간 재고관리 시스템 구축
- 모바일기기를 활용한 바코드 스캔으로 검수 프로세스 개선

### 추진상황

- 2022. 1월 통합물류시스템 설명회
- 2022. 4월 통합물류시스템 시연
- 2022. 6월 헤민병원 벤치마킹
- 2022.11월 서울지역 병원 추가 벤치마킹 후 종합계획 수립하여 추진 예정

## □ 중장기발전계획 수립

- 급변하는 의료환경에 선제적으로 대응할 수 있는 중장기 경영 전략 수립, 미션 및 비전 제시
- 지역 특화 의료서비스를 개발하여 미래 성장동력 확보

### 추진상황

- 장기발전계획 구체화를 위한 추진계획 수립
  - 추가 증축병동, 행정복지동 등 향후 추진예정사업 계획 수립
- 비전선포식 개최(5.20)
  - 뉴 미션 및 비전2030, 추진전략, 핵심가치 공유
- 국고지원 시설공사 추진상황 및 환자수 추이를 고려하여 구체적인 실행계획 수립 또는 용역 실시 예정

의료수지 개선

- 의료수준 향상을 통한 의료수익 증대
- 수익목표

(단위 : 천명, 백만원, %)

구 분	2022년	2021년	증 감	증감율
환 자 수	224	193	31	16.1
의료수익	39,845	35,205	4,640	13.2

**추진상황**

- 진료성과

(단위 : 천명, 백만원, %)

구 분	2022년 목표	2022년 10월말	달성률	비고
환 자 수	224	<b>173</b>	77.2	
의료수익	39,845	<b>26,840</b>	67.4	

- (전년동기 비교)2021년 10월말 : 환자수 156천명, 의료수익 27,698백만원

## 2 효율적인 경영관리

경영혁신위원회 운영

- 현안사업의 기본방향설정 및 실행방안 토의 : 4회
- 증축병동(재활, 호스피스) 및 신규센터 활성화, 진료 특성화 등

**추진상황**

- 경영혁신위원회 3회 개최
  - 병동 추가증축 추진시 설비 등 수용능력 검토(6월)
  - 혁신계획(안) 및 공공병원형 스마트병원 모델도입 지원사업 관련(9월)
  - 진료대기시스템 설치 및 무선AP시스템 설치 관련(10월)

## □ 입찰품목 확대 및 절차 개선

- 시설자재 및 인쇄물 입찰을 통한 단가계약 체결, 수의계약 축소를 통한 경쟁 입찰 확대로 비용 절감
- 조달청 전자계약시스템 이용에 따른 대면계약 최소화

### 추진상황

- 2022년 상반기 코로나 19로 각종 대면행사 등이 축소되고 제한적 진료로 시설자재 및 인쇄물 사용량 감소  
→ 적정수량 산출 등 입찰 진행이 어려워 2023년 추진예정임
- 수의계약시 공개 견적 징구 등으로 비용절감 추진 중
- 직원근무복 구매계약 외 46건 전자계약(2022년 10월말)  
- 하반기(12월)에 집중된 연간단가 계약시 전자계약 추가 실시예정

## □ 예산집행관리 철저

- 체계화된 예산편성 및 집행실적 관리로 재정효율 달성 : 4회

### 추진상황

- 예산집행실적 분석 보고 : 3회(분기 1회)  
- 적정 예산집행 모니터링, 추경 요인 분석, 비용절감 유도

## □ 직원이 공감하는 감사행정 구현

- 감사계획에 따른 체계적·효율적 감사로 자율적 내부통제 강화
- 상시점검 및 예방감사 정례화
- 문제해결 중심의 합리적, 탄력적 감사 운영

### 추진상황

- 일상감사 : 37건(의료기관 세탁물(근무복)보관함 구매 등)
- 정기감사 : 1건(시설팀 소관업무 전반)
- 테마검사 : 1건(하반기 안전사고 및 자연재해 예방)
- 특별감사 : 1건(인사지침을 위반한 채용절차 감사)

## □ 의료정보 공유방식 개선

- 진료 관련 일당/전당 진료비, 삭감내역 등 정기적 자료제공
- 원무 관련 최신 급여기준, 업무사례, 청구내역 등 수시 자료제공
- 최신의 객관적 자료제공으로 업무효율성 증대 및 내·외부 고객 신뢰도 향상

### 추진상황

- 진료과별 정기적 자료제공 : 2022년 1~6월 진료분 77건
- 최신 객관적 의료정보제공 : 2022년 1~10월 30건
- 주 단위 청구자료 생성 및 심사로 관련부서에 빠른 피드백 제공

## 3 역량 강화를 위한 직원 육성

### □ 직종별 맞춤형 교육 프로그램 운영

- 전 직원 이러닝 교육 실시 : 법정필수교육, 산업안전보건교육, 의료기관인증교육 이수

### 추진상황

- '22. 2월 : 계획수립
- '22. 3월 : 이러닝 교육 실시
- '22. 5월 : 전 직원 이러닝(법정, 필수, 인증)교육 완료, 364명
- '22.10월 : 신규 직원 이러닝(법정, 필수, 인증)교육 실시, 41명

- 직종별 학회 및 보수교육 등 직무능력향상 교육 지원

### 추진상황

- 학회 및 보수교육 : [상반기] 88회(71명) [하반기] 94회(86명)
- 부서별 교육 : 9회
- 국립중앙의료원 등 위탁교육 : 19명
- 신규직원 교육 : 산업안전교육 263명(실습생 포함), 청렴교육 88명



○ 근거기반의 간호실무교육을 통한 업무표준화

- 신규간호사 교육프로그램 운영 및 평가

**추진상황**

- 신규간호사 입문교육 : 7회
  - 2.14~22 (7일), 3. 2~11 (5일), 5.16~20 (5일), 6.27~7. 1 (5일), 7.18~22(5일), 8.18~23 (4일), 10.11~14 (4일)
  - 총 50명 (신규 37명, 신입경력 13명)
- 신규간호사 교육만족도 likert 4점 척도로 조사한 결과 3.8점으로 교육 전반에 대해 만족도 높음

- 재직간호사 상시교육, 간호단위 직무교육, 프리셉터 역량강화 교육 및 간담회, 심폐소생술 교육 등 실시

**추진상황**

- 재직간호사 상시교육 : 11회, 135명
- 간호단위 직무교육 : 54회, 857명
- 프리셉터 역량강화 교육 및 간담회
  - 교육 : 4.29, 1회, 6명
  - 간담회 : 8. 1, 1회, 11명 ( 프리셉터 지원비 포상 19명 )
- 심폐소생술 교육 : 12회, 356명
- 신규간호사 소집담회 : 10회, 75명
- 간호부 역량강화 특강교육 : 2회, 102명
  - 1.19~28(8일) 중환자 간호를 위한 기본교육 58명
  - 5.11 Neurologic examination 44명

- 간호부 교육위원회 개최 : 4회

**추진상황**

- 교육위원회 3회 개최
  - 1차 & 2차 교육위원회 6.28 개최
  - 3차 교육위원회 9.20 개최

## □ 전문성 강화 교육

- 임상경력 단계별로 체계적이고 차별화된 실무교육 프로그램 개발 적용

### 추진상황

- 임상경력 1~4단계별 '심전도의 이해 및 간호' 교육프로그램 개발
  - 7. 7, 7.27, 8. 4, 8.11 : 4회 89명
  - 교육만족도 3.4점(likert 4점 척도)

- 호스피스완화의료 전문 인력 표준교육 이수

### 추진상황

- 중앙호스피스센터 집체 이러닝교육  
이론교육 40시간 : 9월 1일부터 시작  
실습교육 20시간이상 : 11~12월 예정(날짜지정에 따른 교육시행)

- 외부기관 학회 및 전문연수교육 실시

### 추진상황

- 선진의료기관 전문의료기술 실습 교육
  - '22. 4. 뇌파·뇌혈류검사교육(1명), 분당서울대학교병원
  - '22. 5. 뇌파·뇌혈류검사교육(1명), 일산명지병원
  - '22. 5. 인터벤션시술교육(2명), 분당서울대학교병원

## □ 비대면 감염교육 프로그램 개발

- 3주기 인증평가 대비 직원 감염교육 과정 개발
- 감염예방관리 교육 동영상 제작을 통해 병원홍보 및 학습자의 이해도 향상
- 비대면 라이브 교육 및 회의 개최 : 2회

### 추진상황

- 3주기 인증 규정 완료 후 교육 프로그램 개발
  - 환자 접점부서를 대상으로 감염실무지침서를 개발하여 직원 교육 및 공유
- 원내 교육자료로 활용 가능한 영상 1편 제작(공공보건의료협력팀과 협업)
  - 다제내성균 감염관리(인포그래픽)
- 비대면 라이브 교육 및 회의 개최: 코로나19 환자 감소로 대면교육 방법으로 진행

## 4. 모두가 만족하는 병원

### 여 건

- 고객만족도 향상을 통한 병원 경쟁력 강화
  - 청렴문화 정착시키고 지역주민과의 소통 활성화를 통한 대외인지도 제고
  - 직원 및 노사 화합을 위한 다양한 프로그램 운영으로 직원 만족도 향상
- ➔ 소통과 화합을 중심으로 환자, 주민, 직원 모두가 만족하는 병원 구현



### 이 행 과 제

- 1** 고객만족 강화
- 2** 청렴 및 소통문화 조성
- 3** 직원만족도 제고

## 1 고객만족 강화

---

### □ 진료 대기시스템 개선

- 기존 시스템 노후화에 따른 교체 및 추가 설치(신규 센터, 기존 미설치 구역)
- OCS연동으로 정확한 데이터 제공 및 다양한 콘텐츠를 활용한 병원 홍보 강화

#### 추진상황

- 현재 추진중인 사업(심뇌혈관 및 재활치료센터, 감염병 전담외래) 완료 및 2023년 스마트병원 모델도입 사업신청(병원운영효율화 분야 : 원내 환자흐름 최적화)과 연계를 위해 사업 이월 예정

### □ 무선 AP(와이파이)시스템 구축

- 업무용 및 병동 환자용 AP 노후화에 따른 교체 및 이전 설치를 통한 원내 무선 AP 시스템 구축
- 태블릿을 활용한 효율적인 업무 가능 및 환자 편의 제공으로 직원 및 환자 만족도 향상

#### 추진상황

- 2022.10월 : 무선 와이파이 입찰 공고 및 업체 선정
- 2022.11~12월 : 무선와이파이 설치 예정

## □ 고객 만족도 조사

### ○ 전문기관 위탁 고객 만족도 조사 : 3회

- 응급실 만족도 향상 : 81.58점(2021년 81.08점)
- 외 래 만족도 향상 : 73.50점(2021년 72.99점)
- 입 원 만족도 향상 : 80.22점(2021년 79.72점)
- 조사결과에 따른 문제점 도출 및 개선대책 수립

#### 추진상황

### ○ 2022년 고객만족도 조사

- 1차 조사(1~4월) 완료 2022. 5.23.  
(응급실 80.36점 / 외래 73.07점 / 입원 79.39점)
- 2차 조사(5~8월) 완료 2022. 9.19.  
(응급실 81.42점 / 외래 73.12점 / 입원 79.41점)
- 3차 조사(9~12월) 진행 중
- 고객만족도 조사 결과 공유 및 부서별 개선사항에 대한 부서장 개선 교육 시행  
(원무팀 친절 자체교육 2회 실시, 2022년 6. 8, 9.29)

### ○ 장례서비스 품질 향상을 위한 만족도 조사 : 4회

#### 추진상황

### ○ 장례식장 고객만족도 설문조사 결과 보고 : 3회

구 분	1회	2회	3회	
조사기간	1. 1. ~ 3. 31.	4. 1. ~ 6. 30.	7. 1. ~ 9. 30.	
응답률	95.6% (응답153명/빈소수160개)	95.9% (응답116명/빈소수121개)	83.1% (응답113명/빈소수136개)	
분야별 만족도 결과	비용 적절성	적절	적절	적절
	직원 서비스	매우적절	매우적절	매우적절
	시설 및 환경	적절	적절	적절
만족도 요건	만족	•가격대비 맛, 품질 만족 •가족처럼 편안하게 •사용편의위주 구조	•타장례식장 보다 저렴 •친절, 신속, 꼼꼼한 응대 •쾌적, 깨끗한 시설환경	•음식 맛, 질 좋음 •친절한 장례절차 안내 •청결한 실내환경
	불만족	•실내 환기시설 필요 •주차 공간 부족 •화장실 비품 부족	•주문 전산화 필요 •주차공간 확대 •노후 시설 보수	•교통편 불편 •가족실 비품 개선 •노후 시설 정비

## □ 고객안내서비스 강화

- 안내데스크 운영 활성화로 이용객 편의 향상 도모

### 추진상황

- 2022. 1~2월 : 홈페이지 공고 및 자원봉사단체 공문 발송
- 2022. 2~5월 : 코로나19 대유행으로 인하여 지원자 없음
- 2022. 6~9월 : 코로나19 감염병 전담병원 해제로 홈페이지 재공고 및 자원봉사단체 공문 발송
- 2022.10월 : 지원자 없어 사업종료

## 2 청렴 및 소통문화 조성

### □ 청렴문화 조성

- 다양한 청렴교육 프로그램으로 청렴 실천의지 제고
  - 청렴문화 체험교육(2회), 청렴강사 초청교육(2회), 신규직원 청렴교육(수시)
- 청렴문화 캠페인 및 부패제로 아이디어 공모전 개최

### 추진상황

- 청렴서약 : 시행중(신입직원 대상 청렴교육 실시 및 서약서 징구, 80명)
- 공직자의 이해충돌 방지법 홍보 : 부패, 청렴 서약서 징구(보직자 전원)
- 청렴강사 초청교육 : 11월 예정
- 청렴문화 캠페인 및 부패제로 아이디어 공모전 : 10~11월 예정

### □ 주민참여 위원회 활성화

- 지역주민 의견수렴 및 홍보를 위한 자문위원회 개최 : 2회

### 추진상황

- '22년 제1차 자문위원회 개최 완료('22. 9.1)
- 12월 추가 개최 예정

- 외부위원 참여 위원회 확대 : 인사위원회, 장비심의위원회, 고충처리위원회 등

**추진상황**

- 인사위원회 개최 : 5회('22. 3월(2), 6월, 9월, 10월)
- 고충처리위원회 개최 : 1회('22. 3월)
- 장례식장운영위원회 개최 : 1회('22. 4월)

**□ 온·오프라인 소통 개선**

- 홈페이지 개선을 통한 접근도 향상, 정보공개(채용, 입찰, 수의계약, 업무계획 등) 활성화

**추진상황**

- 홈페이지 전면 개편 추진(2023년 상반기 완료 예정)
- '22. 4월 : 지역거점공공병원 알리미 통합공시 완료
- '22. 9월 : 지자체 출자·출연기관 통합공시 완료(클린아이)
  - 수시 공시 사항은 입력 기한 내 입력 중
- 홈페이지 정보공개
  - 채용 25건, 매월 수의계약 내역 및 입찰 공고 공개

- SNS 홍보 및 언론보도 활성화

**추진상황**

- SNS 홍보
  - 유튜브 : 신규개설, 영상물 제작 12회(전직원 기본소생술 교육 현장 등)
  - 인스타그램 : 신규개설, 28회(국립중앙의료원 MOU 체결 등)
  - 블로그 : 36회(신종 감염병 대응 모의도상훈련 실시 등)
  - 페이스북 : 37회(대한노인회 충주시지회 건강강좌 진행 등)
- 언론보도
  - 보도자료 배부 : 14회(충주의료원 감염병 전담병원 해제 등)
  - 보도건수 : 103건(충주의료원 16년 연속 우수검사실 신임인증 획득 등)



- 온·오프라인 사진전 개최 : 2회

**추진상황**

- History 사진전 : 1층 갤러리, '22. 5.19. ~ 현재
- 비전선포식사진전 : '22. 6.13. ~ 7.31.
  - 오프라인 : 1층 갤러리
  - 온라인 : 충주의료원 홈페이지, 유튜브, 블로그
- 김재옥 작가 초대전 "휴식과 나들이" : '22.10. 5. ~ 11. 2.

- 소식지, 현수막 및 배너, 리플릿, 판촉물 등 홍보물 제작 배부

**추진상황**

- 소식지 : 1000부 제작·배부 완료
- 현수막 및 배너 : 18회(신규채용 진료과장 홍보 등)
- 홍보 포스터 : 3회(신규간호사 모집 등)
- 리플릿 : 2회(정형외과 홍보 등)

- 병원 내·외부 사인물 유지보수 및 멀티비전 활용 강화

**추진상황**

- 3주기 의료기관인증 대비 원내 사인물 정비 진행 중(11월 완료 예정)
- LED 전광판 교체 완료(10월말)
  - 홍보영상, 의료진 초빙 등 주요사항에 대한 실시간 홍보

### 3 직원만족도 제고

하나된 조직문화 조성

- 노사가 함께하는 한마음단합대회 개최 : 2회

**추진상황**

- 노사협의 후 11월 이후 개최 예정

- 노사 간 신뢰, 파트너십 강화를 위한 간담회 개최 : 4회

**추진상황**

- 노사협의회 개최 3회 : '22. 4월, '22. 7월, '22.10월

**□ 직원이 만족하는 일터**

- 직원 가이드북 제작(인사, 급여, 복지, 시설사용 등)

**추진상황**

- '22. 6월 : 부서별 제출 자료 요청 및 취합
- '22. 7~12월 : 자료수집 중(23년 상반기 배포 예정)

- 직원간 화합과 스트레스 해소를 위한 동호회 지원 : 2회

**추진상황**

- 코로나19 방역수칙 유지에 따라 동호회 활동이 제한되어 상반기 활동 지원금 미지급
  - '22. 7월 : 동호회 활동지원비 지급계획 수립 및 활동계획서 접수
  - '22.12월 : 활동계획서 제출 동호회 활동지원비 지급 예정

- 직장 내 걷기대회를 통한 직원 건강증진활동 : 2회

**추진상황**

- 상반기 : '22. 5~6월
  - 총 83명 참여, 7만보 이상 우수직원 10명 포상, 참여 우수직원 20명 포상
- 하반기 : '22.10~11월 예정

- 보직자 상향식 평가 도입 운영을 통한 적극적인 의사소통 유도 및 건전한 조직문화 조성

**추진상황**

- '22. 1월 : '21년 하반기 보직자 상향식 평가 시행
- '22. 7월 : '22년 상반기 보직자 상향식 평가 시행

## □ 직원안전 활동 강화

### ○ 위험요소 진단체계 정비

- 노사 합동 안전점검 시행 : 월 1회
- 점검 활동에 대한 개선 및 피드백을 통한 재해감소대책 수립

#### 추진상황

- 안전사고 발생 : 업무상 재해 발생 1건
  - 공공의료팀 황○○ 환자이송 시 우측 전십자인대파열
- 노사합동점검 및 안전관리자 자체점검 : 월 1회(총 10회)
- 안전보건 협의체 구성 및 운영
  - 안전보건 협의체 회의 : '22. 2~ 9월(총 8회)
  - 분기 1회 협의체 합동점검 : '22. 3월, 6월, 9월(총 3회)
- 반기 1회 정기위험성평가 시행 : '22. 6월(1회)
- 반기 1회 밀폐공간 긴급 구조 훈련 시행 : '22. 6월(1회)

### ○ 직원 보건관리 강화 : 검진 후 유소견자 사후관리, 예방접종 주기적 실시(인플루엔자, B형간염, 잠복결핵 등)

#### 추진상황

- B형간염 예방접종 : 10명
  - 1차 : '22. 1월(완료)      - 2차 : '22. 2월(완료)
  - 3차 : '22. 7월(완료)
- MMR 예방접종 : 11명
  - 1차 : '22. 6월(완료)      - 2차 : '22. 7월(완료)
- 인플루엔자 예방접종 : 399명
  - '22. 10월
- 잠복결핵 검진
  - '22.11월(예정)

### ○ 안전관리자, 보건관리자, 환자안전전담자의 연계활동 강화

#### 추진상황

- 직원안전사고 지표 관리를 통한 지속적 개선 노력

## V. 주요 현안사업

### 현안사업1 : 병동 증축

---

#### □ 사업목적

- 미충족 의료서비스 제공을 위한 호스피스·재활병상 증축
- 감염병 차단 및 격리 치료를 위한 음압격리병실 설치

#### □ 사업개요

- 사업위치 : 충주의료원 후면주차장 부지(1~3층)
- 사업기간 : 2019. 1월 ~ 2022. 12월
  - 호스피스·재활 병상증축 : 19.1월~22.12월(4년)
  - 음압격리병실 설치 : 20.1월~22.12월(3년)
- 사업규모 : 54병상(호스피스 10, 재활 41, 음압격리 3)
- 사업예산 : 10,900백만원(국비 5,200, 도비 5,200, 자부담 500)

#### □ 추진경과 및 계획

- 2019. 5월 호스피스, 재활 기본계획 완료
- '19.10~'20. 4월 기본계획 설계 및 심의 완료
- 2020. 4~7월 실시설계
- 2020. 9~11월 설계적정성 검토 및 계약심사
- 2020. 12월 입찰 및 계약
- '20.12~'22 6월 공사 및 준공
- 2022. 7~12월 사용승인, 병동운영 준비(의료장비, 가구 등 설치)
- 2023. 상반기 병동운영

#### □ 기대효과

- 호스피스완화의료, 전문재활서비스 제공 및 감염병 대응체계 구축
- 지역 의료격차 해소 및 책임의료기관 역할 강화

## V. 주요 현안사업

### 현안사업2 : 심뇌혈관센터 및 재활치료센터 신설

---

#### □ 사업목적

- 심뇌혈관 및 재활 의료수요 증가에 맞춘 원활한 의료서비스 공급
- 필수중증의료 공급 및 진료기능 전문화를 통한 책임의료기관 역할 강화

#### □ 사업개요

- 사업위치 : 충주의료원 지상1층, 2층
- 사업기간 : 2021. 6월 ~ 2022. 12월(2년)
- 사업규모 : 심뇌혈관센터 증축 및 리모델링, 재활치료센터 증축
  - 심뇌혈관센터 증축(379m<sup>2</sup>) 및 리모델링(543.19m<sup>2</sup>)
  - 재활치료센터 증축(829.16m<sup>2</sup>)
- 사업예산 : 5,720백만원(국비 2,860, 도비 2,860)

#### □ 추진경과 및 계획

- 2021. 5월 사업선정
- 2021. 8월 공공건축 사업계획 사전검토
- 2021. 10월 공공건축심의
- 2022. 1~5월 설계 제안공모
- 2022. 6~11월 기본설계 및 국중원 기본설계심의
- 2022. 9월 사업연장 신청
- 2022.12~2023. 1월 실시설계 및 조달청 설계적정성 검토
- 2023. 2월 계약심사 및 입찰
- 2023. 3~12월 공사

#### □ 기대효과

- 심뇌혈관 및 신경관련 질환으로 인한 지역주민 사망과 장애 최소화로 보편적 의료이용을 보장
- 응급치료와 조기재활 등 체계적이고 전문적인 의료서비스 제공

## V. 주요 현안사업

### 현안사업3 : 감염병 전담 외래 진료환경 개선

---

#### □ 사업목적

- 감염병 전담 외래 진료를 위한 별도 진료구역 구획, 동선을 분리하여 감염병 확산 방지
- 감염병 질환자의 진료공간 차압 기능 강화로 환자 및 의료진의 안전 확보

#### □ 사업개요

- 사업위치 : 충주의료원 지상1층
- 사업기간 : 2021. 6월 ~ 2022. 12월(2년)
- 사업규모 : 감염병 전담 외래구역 설치  
- 리모델링(392m<sup>2</sup>) 및 증축(40.6m<sup>2</sup>)
- 사업예산 : 2,900백만원(국비 1,450, 도비 1,450)

#### □ 추진경과 및 계획

- 2021. 5월 사업선정
- 2021. 8월 공공건축 사업계획 사전검토
- 2021. 10월 공공건축심의
- 2022. 1~5월 설계 제안공모
- 2022. 6~11월 기본설계 및 국중원 기본설계심의
- 2022. 9월 사업연장 신청
- 2022.12~2023. 1월 실시설계 및 조달청 설계적정성 검토
- 2023. 2월 계약심사 및 입찰
- 2023. 3~12월 공사

#### □ 기대효과

- 감염질환 등의 진료공간 음압기능 강화로 추가 감염 예방
- 감염·호흡기관관련 진료 별도 구획함으로써 환자 및 내원객의 안전 확보

## V. 주요 현안사업

### 현안사업4 : 직원숙소 증축<신규>

---

#### □ 사업목적

- 병동 증축 및 신규센터 개설에 따른 의사 및 간호인력 추가 소요에 대비하여 직원 숙소 추가 확보

#### □ 사업개요

- 사업기간 : 2022. 1월 ~ 2022. 12월
- 사업비용 : 2,870백만원(국비 1,722, 도비 1,148)
- 사업내용
  - 기존 기숙사 1동 옥상에 증축하여 13실, 최대 26명 숙소 확보

#### □ 추진경과 및 계획

- 2021. 11월 사업선정
- 2022. 1월 공공건축 사업계획 사전검토
- 2022. 3~4월 공공건축심의
- 2022. 5~8월 설계 제안공모, 심사, 계약체결
- 2022. 9월 사업연장 신청
- 2022. 9~10월 기본설계 및 국중원 기본설계심의
- 2022. 10~11월 실시설계 및 조달청 설계적정성 검토
- 2022. 12월 계약심사 및 입찰
- 2023. 1~12월 공사

#### □ 기대효과

- 신규간호사 복지 혜택 제공으로 채용 확대 기대
- 안정적인 의료인력 확보로 의료서비스 질 향상 도모

## V. 주요 현안사업

### 현안사업5 : 공공건축물 그린리모델링 지원사업

---

#### □ 사업목적

- 단열 보강 및 노후시설 교체 등을 통하여 에너지 효율 향상 및 시설 사용자를 위한 쾌적한 실내 환경 조성

#### □ 사업개요

- 사업기간 : 2021. 5월 ~ 2022. 12월
- 사업비용 : 1,838백만원(국비 1,287, 도비 551)
- 사업내용
  - 벽체 단열 및 외부 마감
  - BEMS 시스템 구축
  - 스마트 에어샤워 설치 : 1EA

#### □ 추진경과 및 계획

- 2021. 6월 사업선정
- 2021. 11~12월 설계 입찰, 계약
- 2022. 1~ 7월 선정내용 변경 준비
- 2022. 8월 설계
- 2022. 9~10월 시공업체 선정
- 2022. 11~12월 착공 및 준공 (\*사업추진경과에 따라 연장신청 검토)

#### □ 기대효과

- 기존 외벽의 단열보강으로 현재 법적기준 이상의 단열성능 강화
- 단열성능 강화로 에너지 사용량 절감



## V. 주요 현안사업

### 현안사업6 : 응급실 병상확충 및 환경개선<신규>

#### 사업목적

- 진료 정상화를 위한 응급실 기능 강화 필요
- 충북 북부권 주취자 응급의료센터 개설을 위한 병상 및 공간 확보

#### 사업개요

- 사업기간 : 2022. 10월 ~ 2023. 12월
- 사업비용 : 1,300백만원(국비 650, 도비 650)
- 사업내용 : 리모델링
  - 응급실 병상 8병상 확충 및 리모델링(예진실, 보호자대기실 확대 이전, 격리실 이전설치, 선별진료실 추가확보 등)
  - 주취자 응급의료센터 개설(병상 및 상주 경찰 관찰실 설치)

#### 추진경과 및 계획

- 2022. 10월 사업선정
- 2022. 11~12월 공공건축심의
- 2023. 1~2월 설계 제안공모, 심사, 계약체결
- 2023. 3~4월 기본설계 및 국중원 기본설계심의
- 2023. 5~6월 실시설계
- 2023. 7~8월 계약심사 및 공사입찰
- 2023. 9~12월 공사

#### 기대효과

- 응급실 병상확충 및 환경개선으로 응급의료서비스 기능 강화
- 충북 북부권 주취자 진료 및 관리체계 구축

# 2022년도 하반기 예산집행 현황

## □ 총괄

(단위 : 천원, %)

구분	예산액	집행액	잔액	집행률
금액	98,425,352	49,022,809	49,402,543	49.8%

## < 세목별 집행내역 >

(단위 : 천원, %)

항	과목		예산액	집행액	잔액	집행률	비고
	세항	목					
<b>총계</b>			<b>98,425,352</b>	<b>49,022,809</b>	<b>49,402,543</b>	<b>49.8</b>	
<b>인건비</b>			<b>31,574,423</b>	<b>20,092,666</b>	<b>11,481,757</b>	<b>63.6</b>	
급	여	의사급여	9,534,240	5,307,896	4,226,344	55.7	
		약사직급여	343,400	289,070	54,330	84.2	
		간호직급여	11,670,657	7,596,285	4,074,372	65.1	
		간호조무직급여	1,502,410	1,091,111	411,299	72.6	
		의료기사직급여	2,814,900	1,918,327	896,573	68.1	
		영양직급여	223,183	175,615	47,568	78.7	
		행정직급여	2,272,384	1,866,643	405,741	82.1	
		기능직급여	496,964	396,485	100,479	79.8	
		공무직급여	1,289,561	848,247	441,314	65.8	
		계약직급여	709,724	131,789	577,935	18.6	
제수당	기타수당	717,000	471,198	245,802	65.7		
<b>재료비</b>			<b>7,045,396</b>	<b>4,965,611</b>	<b>2,079,785</b>	<b>70.5</b>	
약품비	약품비	2,200,000	1,360,435	839,565	61.8		
진료재료비	진료재료비	4,062,933	3,189,748	873,185	78.5		
급식재료비	급식재료비	677,463	397,806	279,657	58.7		
	급식용구비	105,000	17,622	87,378	16.8		
<b>관리운영비</b>			<b>12,970,731</b>	<b>8,624,285</b>	<b>4,346,446</b>	<b>66.5</b>	
복리후생비	복리후생비	3,528,518	2,906,233	622,285	82.4		
여비교통비	국내여비	62,400	39,789	22,611	63.8		
통신비	통신비	62,743	44,100	18,643	70.3		
전기수도료	전기수도료	959,200	815,372	143,828	85.0		
세금과공과	세금과공과	253,910	202,343	51,567	79.7		
보험료	보험료	17,000	9,841	7,159	57.9		
환경관리비	환경관리비	63,100	48,204	14,896	76.4		
지급임차료	지급임차료	21,600	16,710	4,890	77.4		

과 목			예산액	집행액	잔 액	집행률	비고	
항	세 항	목						
	지급수수료	지 급 수 수 료	422,288	287,613	134,675	68.1		
	수 선 비	수 선 비	577,877	328,374	249,503	56.8		
	차량유지비	차 량 유 지 비	63,500	44,815	18,685	70.6		
	교육훈련비	교 육 훈 련 비	112,900	28,119	84,781	24.9		
	도서인쇄비	도 서 인 쇄 비	83,713	38,975	44,738	46.6		
	접 대 비	접 대 비	33,000	17,968	15,032	54.4		
	행 사 비	행 사 비	39,300	19,741	19,559	50.2		
	연 료 비	연 료 비	134,600	94,924	39,676	70.5		
	의료사회사업비	의료사회사업비	1,052,374	692,815	359,559	65.8		
	소모품비	소 모 품 비	262,506	118,340	144,166	45.1		
	광고선전비	광 고 선 전 비	94,485	49,500	44,985	52.4		
	피복침구비	피 복 침 구 비	81,653	66,614	15,039	81.6		
	외주용역비	외 주 용 역 비	4,569,600	2,543,299	2,026,301	55.7		
	이 전 경 비	보 상 금	209,764	129,751	80,013	61.9		
		포 상 금	23,900	11,540	12,360	48.3		
	잡 비	잡 비	210,800	65,272	145,528	31.0		
	의료분쟁비용	의 료 분 쟁 비 용	30,000	4,033	25,967	13.4		
	<b>의료외비용</b>	<b>소 계</b>	<b>1,965,715</b>	<b>1,572,229</b>	<b>393,486</b>	<b>80.0</b>		
	장 레 식 장 운 영 비 용	장레식장재료비	1,150,164	990,643	159,521	86.1		
		장레식장인건비	656,300	489,376	166,924	74.6		
		장레식장관리비	59,251	32,834	26,417	55.4		
	기 부 금	기 부 금	5,000	-	5,000	0.0		
	잡 손 실	잡 손 실	95,000	59,376	35,624	62.5		
	<b>사업예비비</b>	<b>소 계</b>	<b>600,000</b>	<b>-</b>	<b>600,000</b>	<b>0.0</b>		
	<b>투자자산</b>	<b>소 계</b>	<b>5,464,000</b>	<b>2,495,920</b>	<b>2,968,080</b>	<b>45.7</b>		
	임차보증금	임 차 보 증 금	1,000,000	68,000	932,000	6.8		
		퇴직예치금	4,464,000	2,427,920	2,036,080	54.4		
	<b>유형자산</b>	<b>소 계</b>	<b>25,119,932</b>	<b>8,502,517</b>	<b>16,617,415</b>	<b>33.8</b>		
	건 물	시 설 비	19,969,147	6,494,811	13,474,336	32.5		
		기 계 장 치	자 산 취 득 비	184,980	19,800	165,180	10.7	
		의 료 장 비	자 산 취 득 비	4,067,269	1,586,513	2,480,756	39.0	
		비 품	자 산 취 득 비	898,536	401,393	497,143	44.7	
	<b>자본예비비</b>	<b>소 계</b>	<b>10,915,574</b>	<b>-</b>	<b>10,915,574</b>	<b>0.0</b>		
	<b>과년도미지급금</b>	<b>소 계</b>	<b>2,769,581</b>	<b>2,769,581</b>	<b>0</b>	<b>100.0</b>		
	외상매입금	외 상 매 입 금	1,511,833	1,511,833	0	100.0		
		미 지 급 금	1,257,748	1,257,748	0	100.0		