

'98 상반기

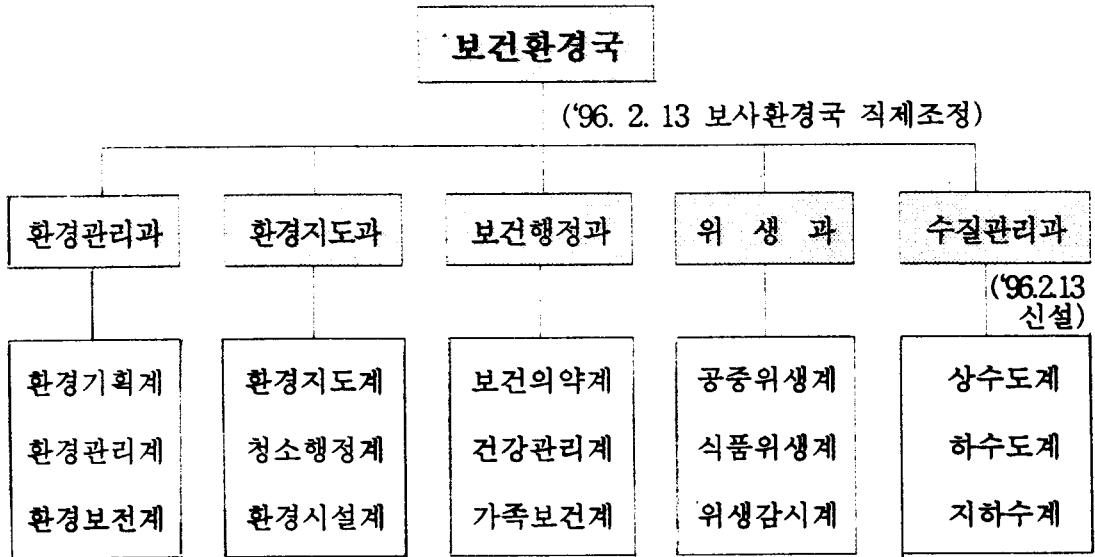
주요업무추진상황

보건환경국

I. 一 般 現 況

1. 機 構 및 定 員

○ 본청 : 5과 15계 88명(행정15, 환경12, 보건33, 간호3, 토목10, 기타15)



○ 사업소 : 자연학습원 13명

2. 主 要 任 務

- 환경관리과 : 환경보전종합계획, 대기·토양 및 자연생태계보전
- 환경지도과 : 폐기물의 감량·재활용 및 유해물질의 안전관리
- 보건행정과 : 보건의료 및 의약품 안전관리, 전염병예방
- 위 생 과 : 식품, 위생업소 안전관리 및 지도단속
- 수질관리과 : 상하수도·지하수·계곡수보호등 수질보전업무
- 자연학습원 : 자연환경보전교육 및 심신단련

3. 豫算規模

— 총 60,083백만원(도전체예산의 7.6%) —

○ 회 계 별

- 일반회계 57,685백만원
- 특별회계 2,398백만원

※ 특별회계 : 대청호 특별대책지역 환경기초시설 운영관리비

○ 재 원 별

- 국 고(14.3%) 8,620백만원
- 양여금(44.7%) 26,832백만원
- 교부세 (8.7%) 5,226
- 도 비(32.3%) 19,405

○ 기 능 별

- 일반환경(24.8%) 14,887백만원
- 보건위생(13.4%) 8,070백만원
- 수질보전(61.8%) 37,126

4. 主要管理對象施設

- 환경기초시설 : 42개소(하수, 오·폐수, 분뇨처리장등)
- 폐기물매립장 : 33 " (위생 9, 단순 24)
- 배출업소 : 2,810 " (대기 1,103, 수질 1,061, 공통 646)
- 상수도시설 : 2,289 " (지방 62, 간이 719, 소규모급수 1,508)
- 먹는샘물업소 : 28 " (허가 16, 수원개발허가등 12)
- 지하수이용시설 : 77,542 공 (신고 4,569, 경미 72,973)
- 보건진료기관 : 273개기관(보건소, 보건지소, 진료소)
- 의 약 업 소 : 1,791개소 (병원 854, 약업소 937)
- 위 생 업 소 : 35,410 " (공중 6,326, 식품 29,084)

II. '98 上半期 主要業務推進狀況

基本方向

興件과 課題

- 이웃과 지역사회를 걱정하는 도덕심·준법정신·환경보전의식 결여 —
- 경기침체에 따른 노인과 저소득층에 대한 공적진료 필요성증대
 - 과도한 상차림에 의한 음식물쓰레기문제, 쓰레기 불법투기, 행락질서등 환경기초질서문제 상존
 - 환경파괴의 심각성을 체감하지 못한 환경오염 불감증문제
 - 특히, 지방자치제 실시이후 남비현상의 심화로 환경문제의 해결에 어려움이 있음



'98 推進方向

- 21세기를 지향한 보건·환경행정 개선발전에 총력 —
- 주민들이 직접 피부로 느끼는 보건, 의료, 위생행정체제 확립
 - 「청풍명월 21」 구현을 위한 환경행정의 선진화
 - IMF 경제위기 극복차원에서 쓰레기감량 및 재활용운동을 범도민운동으로 적극 전개
 - 주민들이 마음놓고 마실수 있는 맑은물 공급에 최선
 - 지방자치에 걸림돌이 되는 문제를 찾아 적극 해결
 - 불합리한 제도개선, 집단환경분쟁요인 해소등

1. 住民健康増進事業推進

① 保健醫療施設 擴充

□ 보건진료기관 시설장비 현대화 추진

- 보건소 2, 보건지소 5개소 건물 신·증축 및 장비현대화
 - 보건복지부에서 계획검토중으로 하반기 사업확정
- 청주시 상당구 보건소 신축 : 부지 885평, 건평 823평
 - '98. 6. 3 ~ '99. 7월 추진
- 보건지소 물리치료실 설치확대 : 18 → 25개소
 - 만성퇴행성 질환자등 20천명에게 의료시혜 제공

□ 한방진료시설 확충 : '97년 6개소→'98년 12개 전보건소

- 충북 한의사회 지원을 받아 주1~2회 진료
- 퇴행성질환자 및 노인등 년25천명 진료
- ※ 정부에서 전국보건소 확대지원 결정('98)

□ 독립치매요양병원 설치 추진

- 위 치 : 청주시 흥덕구 미평동 25번지
- 규 모 : 60~90병상(부지 1,143평, 건평 800평)
- 사업기간 : '98~'99(2개년)
- 사 업 비 : 2,930백만원
 - (국·도비 각50%, 부지는 한국병원에서 기부채납)
- 진료대상 : 치매노인 10,657명(도내65세이상 노인의 8.9%)

- 충청북도립치매요양병원설치및운영조례 제정('98.7.10 공포)
- 병원부지 기부채납 및 의료법인(한국병원)에 위탁건립 추진 협약('98. 8월까지)
- '98. 8부터 병원 건립공사 추진(설계 및 건축)

2 保健醫療서비스 提高

— '96년도에 주민들이 원하는 비를 설문한 결과 『65세이상 무료진료, 한방진료, 물리치료실 확대』를 가장 많이 요구하여 적극 실시 —

□ 65세이상 무료진료 실시

- 수혜노인 : 110,013명(도인구의 6.8%)
- 진료비 무료 : 1회당 보건소1,000원, 지소·진료소 800원 혜택
- ※충주·제천시는 무료진료 대상연령을 70세로 조정시행('97. 5)

□ 저소득층 의료 편의확대

- 암검진 및 진료안내
 - 검진계획 : 25,987명(자궁, 유방암, 소화기, 장기암등)
 - 대한가족계획협회와 한국건강관리협회 위탁검진(335백만원)
- ※ 18,087명 검진결과 23명의 환자를 조기발견 치료
- 노인정, 의료취약지 마을등 현지방문 무료진료 : 20천명
- 의사와 가정간호사의 가정방문간호사업 적극추진
 - '98년부터 재가 만성퇴행성질환자 및 퇴원의뢰환자와 그 가족대상(16천명)

3 傳染病 豫防·診療 徹底

- 결핵, 성병, 에이즈, 나병등 만성병 질환자 검진 : 101천명(실적 78천명)
- 일본뇌염등 전염병 예방접종 : 366천명(실적 163천명)
- 영유아 예방접종 : 184천명(실적 65천명)
- 이상고온현상에 따른 식중독 예방 강화
- ※ 하절기 방역기동반 가동, 비상근무체제 확립

④ 健全한 營業風土造成 및 食品의 安全性確保

□ 위생업소 단속 및 지도점검 강화

- 도내 위생업소 : 35,410개소
- 총 33,011개소를 점검 1,693개소 적발 행정조치
- 행정처분전 청문회 이의를 제기하는 민원은 『사전합동심의제』 운영으로 불이익 최소화 및 행정의 신뢰성제고

□ 업소 시설개선 및 서비스 향상지원

- 도 『우수·모범업소』 지정운영 : 34개소
- 업소개선 식품진흥기금 용자지원
 - 제조업체당 5천만원,接客업소당 2천만원
 - '98 상반기 용자실적 : 92건 1,502백만원
- 가능한 행정처분을 줄이기 위해 찾아가서 애로사항을 파악 지원 시정조치

□ 도민건강위해식품 근절

- 명예식품위생감시원 위촉 : 8개단체 86명
 - 총 3,682개소 점검, 1,053건 적발 행정조치
- 농산물 잔류농약검사 강화 : 47종
- 향토음식 발굴보급 및 식품개발
 - 9월중 청주MBC와 공동주관 향토음식경연대회 개최

2. 快適하고 安全한 生活環境保全

① 21世紀 指向 環境基本틀 마련

- 환경보전중장기 종합계획 마련('96. 5. 15)
- 『충북환경선언문』 제정 선포('97. 6. 5 환경의날)
- 『청풍명월21』 마련 UN제출('98. 4. 28)
 - 범도민 실천결의('98. 6. 5)
- 『환경기본조례』와 『청결의날 조례』 등 자치법규제정
- 먹는물관리법, 지하수법, 환경영향평가법등 개정건의 조치
 - 법령개정 28건 : 완료 6, 검토중 20, 불가 2
 - 제도개선 23건 : 완료 6, 검토중 12, 불가 5
- ※ 환경행정의 역사가 일천하고 여건이 급변하여 법령과 자치법규 미비등 연구개선하여야 할 사항이 많이 있고, 계속 발생하고 있는 실정임

② 쓰레기 問題의 根源的解決

<쓰레기 근본문제>

- 다수 주민들의 협조미흡으로 생활쓰레기와 야외쓰레기문제 상존
- 푸짐한 상차림 식생활문화로 음식물쓰레기 과다발생 문제 심각(도연간 101천톤)
- 넘비현상 심화로 매립장확보등 곤란(특히 지정폐기물)
- IMF이후 도산기업의 쓰레기방치문제 누적

□ 쓰레기감량·재활용 적극추진

- | | | | |
|----------------|----------|---|----------|
| ○ 감량 및 재활용목표 | '97년 | | 2002년 |
| - 1인당 생활쓰레기발생량 | 0.78kg/일 | → | 0.68kg/일 |
| - 재활용가능품 수거 | 24% | → | 35% |
| - 음식물쓰레기 재활용 | 9% | → | 60% |
- 음식물쓰레기감량·재활용추진
- 지렁이 사육, 퇴비 또는 사료공장 설치등(4→8개시군)
 - ※ 피산 부녀회에서는 음식물쓰레기를 수집 목장에 제공
 - 감량의무사업장 확대지정 운영(338→2,933개소)
 - 경제살리기운동과 연계 『음식물쓰레기 제로화』 운동 추진
 - 결혼, 회갑연등에서 음식물제공 지양, 간소한 답례품으로 대체권장등('98. 1. 17 보건복지부 건의 : 검토중)
 - ※ 각 기업체에서 경쟁적으로 음식물쓰레기의 퇴비화·사료화 기기를 연구제작하고 있어 가까운 시일내 전량 재활용 처리할 수 있을 것으로 전망됨
- 교육청의 아가모운동, 부녀회등 사회단체 쓰레기재활용 운동등과 연계, 범도민 생활개선운동으로 유도중
- 특히, 야외 쓰레기에 대해서는 마을주변은 주민이, 주요계곡 유원지등은 기관·단체가 책임 수거처리하는 체제 시행중
- ▶ 도(시군)직영 재활용종합센터 또는 재활용공장 건립검토

□ **쓰레기매립장 확보 신중추진**

- 2~3개시군에 걸치는 광역쓰레기매립장은 시군간 이기주의로 실패, 앞으로는 시군별 매립장으로 제도 전환방침
- 33개 매립장중 29개 매립장이 2,001년이전 매립종료
 - 주민집단민원등을 최소화할 수 있도록 3~4년전부터 미리 수개지역을 물색, 인센티브제시 주민들의 합의유도·설치토록 권장중
- 부도업체 방치폐기물 14,670톤
 - 지정 19업체 80톤, 일반 102업체 14,590톤
- 특히 지정폐기물(악성 산업폐기물) 매립장 확보 최선
 - 도내 시장군수와 의회, 주민 설득으로 자체해결 노력
 - 중앙정부에도 국가적차원에서 대단위매립장 확보건의중

3 環境基礎施設 擴充 - 총27개소(계속21, '98신규6)

| 시 설 별 | 계 속 추 진 | '98신규추진 |
|---|--|-------------------|
| 쓰레기매립장 · 5개소 · 379천m ² | · 청주, 충주, 괴산, 단양 ※ 음성·진천 광역매립장 보강공사 : 7월 착공 - 2,166백만원(국비378, 음성983, 진천 805) | 제 천 (5월착공) |
| 분뇨처리장 · 6개소 · 723kl/일 | · 청주, 제천, 보은, 음성, 금왕 | 영 동 (설계중) |
| 축산폐수처리장 · 3개소 · 230kl/일 | · 청원군 부용, 내수 | 진 천 (설계중) |
| 하수종말처리장 · 13개소 · 255천톤/일 | · 청주2, 충주2, 제천2, 문의품곡, 내속리, 진천, 괴산, 음성, 증평 | 금왕,매포,이원 (설계중) |

※ 하수종말처리장등 일부시설의 민간위탁운영 적극추진

④ 土壤環境保全 및 맑은空氣 確保

□ 토양오염유발시설 관리강화

- 토양측정망 오염도검사실시 : 140개소
- '99토양측정망 확대설치 대상지선정 : 75개소

□ 청주시지역 오존경보제 시행

- 환경부장관이 지정, 도지사 경보발령
- 금강환경관리청→도→청주시→동사무소(행정방송)
- 시행기간 : '98. 6. 1 ~ '98. 9. 30(4개월간)
- 발령기준 : 주의보 0.12, 경보 0.3, 중대경보 0.5ppm이상
- ※ 측정장비 및 안내전광판 설치 추진(4억원정도 '99예산반영)

⑤ 自然環境保全運動의 持續的 推進

- 생활환경청결유지를 위한 도지사 훈령발령('98. 3. 27)
- 읍면동 상황실 설치운영, 청결불량지역 신고처리
- 전국 자연보호 연구과제 발표회 개최('98. 11월)
- 멸종위기 및 보호야생동식물의 지속 보호관리 : 194종
- 자연학습원 운영의 활성화 추진
- 『푸른환경지킴이』 및 『어린이 환경봉사원』 위촉운영
- 위촉 : 푸른환경지킴이 4,859명, 어린이환경봉사원 8,923명
- 운영실적 : 430건(경고, 개선명령등 145, 기타 285)
- 환경신문고 운영 : 128 특수전화 자동응답체계구축
- 운영실적 270건(대기 65,매연 74,수질 30,폐기물등 101)

3. 淸淨水資源 確保 및 管理

主要現況

- 2003년부터 물부족국가로 전락(UN 및 전문가경고)
- 급속한 물오염(물은 있으나 사용곤란)
 - 오염요인 : 생활하수 68%, 산업폐수 31%, 축산폐수 1%)
 - 오염사건 : '98수돗물 중금속, '94벤젠, '90THM, '91페놀등
- 먹는물사용
 - 수돗물이용 : 76.5%(끓여마심 68.8, 그대로마심 4, 정수기 3.7)
 - 기타 물이용 : 23.5%(약수 16.5, 지하수 4.7, 생수 2.3)
- 사람의 물소요 : 인체의 60~70%, 1일 2~3ℓ 필요
 - 1일 1인평균사용량 : '77년 153ℓ → '87년 242ℓ → '97년 328ℓ
 - 수돗물값(1천ℓ 당) : 343원(생산원가의 54%, 일본은 2,114원)
- 주요수원
 - 댐 3개소 : 대청(1,490백만톤), 충주(2,750 "), 칠성(15 ")
 - 하천 6,278km : 직할307, 지방202, 준용1,863, 소하천3,643등
 - 기타 : 저수지 110개소, 소류지 714개소등
- 상수도보급

| | '96 | '98 | 2000년 |
|--------|---------|---------|---------|
| · 보급율 | 64.9% | 70.0% | 74.4% |
| · 급수구역 | 59개소 | 72개소 | 81개소 |
| · 급수인구 | 946천명 | 1,099천명 | 1,245천명 |
| · 시설용량 | 443천톤/일 | 498천톤/일 | 829천톤/일 |

1 수돗물 供給施設 擴充

□ 광역 상수도시설 확충

<현 재>

- 대청댐 2단계 1일 98만톤시설, 공정 17%, 2000년 완공
- 충주댐 1단계 1일 25만톤시설, 공정 51%, '99년 완공



<정부에 건의반영>

- 대청댐 3단계 1일 30만톤시설 2002~2008년 추가추진
- 제천,영월지역 1일 10만톤시설 2002~2004년 추가추진
- 영동,보은,옥천 1일 8만톤시설 2001~2006년 추가추진
- 충주댐 2단계 추가기로 결정



<2천년대>

<現 道民생활용수>

- 광역, 지방상수도 66%
- 간이상수도등 34%



- 광역, 지방상수도 90%
- 간이상수도등 10%

□ 도시지역 상수도시설확충(누수율 13.7%→13.5%)

- 노후관 시설개량·확충 89.3km, 송배수관 확장 116.4km
- 취·정수시설 4개소 배수지등 54건

□ 면단위 상수도시설 3개소 및 간이상수도개량 16개소 추진

□ 매월 수돗물 수질을 검사하여 주민들에게 공표(45개항목)

② 먹는샘물 管理 效率化

□ 업체현황

- 업체수 : 16개업체(전국 70개업체의 23%)
- 판매량 : 40만톤(전국 113만톤의 35%)

□ 문제점

- 주민들과 환경단체의 먹는샘물업체 허가반대
 - 행정소송 7건 계류중(허가관련 1, 수질개선부담금 6)
- IMF한파, 우라늄 파동으로 대부분 휴업 또는 도산위기

□ 관리방향

- 기존업체는 민원소지가 없도록 지도감독 만전
- 신규업체는 시장·군수·주민이 반대하면 불허가원칙
- ※ 우리도에서 먹는물관리법의 강화개정을 건의하여 개정됨('97. 8)

③ 地下水保全 및 效率的인管理

□ 지하수 현황

- 총 77,542공(생활용 61%, 농업용 37%, 기타 2%)
- 무분별한 지하수개발로 상당수 미활용공 발생

□ 관리방향

- 철저히 허가, 신고처리(농업용 1일 150톤이상, 일반 100톤 이상은 허가)
- ※ 환경영향 심사결과에 따라 조치
- 방치된 취수공을 조속히 원상복구(건교부와 협조추진)
- 고갈이 우려되는 초정, 미원지역은 농업진흥공사에 의뢰
지하수량, 수질조사중

▣ 시·군에 지하수 전문기술을 습득한 전담인력부족으로 예로

④ 山間溪谷水(78개소)保護推進(휴식년제실시,차단막설치등)

Ⅲ. 懸案 및 研究發展課題

1. 지하수 우라늄 검출문제
2. 문장대·용화은천개발저지 추진문제
3. 청주권 광역쓰레기매립장 조성문제
4. 식품접객업소 영업시간 해제문제
5. 물관련 분쟁문제
 - ① 팔당호 수질개선특별대책 수립
 - ② 대청·충주댐 주변지역문제 해결
제도적 장치
 - ③ 충주호 부유쓰레기 수거·처리 협약추진

1. 地下水 우라늄 檢出問題

□ 문제발생

- '98. 5. 29 ~ 5. 30 각 언론기관에서 대전지역 지하수와 충청지역 먹는샘물제품수에서 우라늄이 미국환경보호청의 음용수 수질기준치를 초과하는 량이 검출되어
- 폐암, 골수암등 위험이 있다고 보도되어 주민불안과 생수업체 판매 격감등 문제발생

□ 그간의 조치

- 환경부에 방사능 물질의 인체 유해성 규명 및 법적·제도적 장치 마련을 건의하는 한편 기초과학지원연구소 등에 정확한 자료 요구('98. 6. 1)
- 먹는샘물업체 대표자와의 간담회 개최('98. 6. 2)
- 먹는샘물 시료 회수·분석의뢰 ('98. 6. 5)
- 민·관 공동대책협의회 개최(1차 : '98.7.3, 2차 : '98.7.11)

□ 분석결과 발표내용

- 분석개요
 - 분석기관 : 한국표준과학연구원
 - 분석항목 : 우라늄, 라돈, 총알파입자활성도
 - 분석대상 : 충남북 소재 22 개 먹는샘물
- 분석결과
 - 우라늄 : 최저 0.07 ppb에서 최고 25.26 ppb 검출
 - 라 돈 : 최저 35.10 pCi/ℓ 에서 최고 750.60 pCi/ℓ 검출
 - 총알파입자 : 7 개소는 불검출, 15개소는 최저 0.47 pCi/ℓ 에서 최고 10.64 pCi/ℓ 검출

- 발표내용('98. 7. 9 환경부)
 - 금번의 분석결과를 검토한바, 어느 제품도 외국에서 관리하고 있는 규제기준치를 초과하지 않은 것으로 확인되었음
 - **우라늄**의 경우는 캐나다만이 규제기준치를 154 ppb로 설정하고 있음. 다만, 미국의 경우는 현재 연구단계에 있으며, 20 ppb를 제안 하였으나, 2000년까지 50~70ppb의 범위에서 규제기준치를 설정할 것을 검토중에 있음
 - **라돈**의 경우는 현재 세계적으로 기준치를 설정하고 있는 나라는 없음. 미국에서도 2,000~5,000 pCi/ℓ의 범위에서 규제기준치를 정할 것을 검토중에 있음
 - **총알파입자 활성도**의 경우는 미국에서 규제기준치로 15 pCi/ℓ를 설정하고 있음
 - 분석결과치가 음용에 불가할 정도로 높은 수치라면 제조업체명을 당연히 밝혀야 하나, 이번 분석결과는 검토치가 낮아 음용에 지장이 없음

□ 향후대책

- 환경부에 항구적인 실태조사 및 법적·제도적 장치 강구 촉구 건의
- 시군에 정부발표 내용을 주민에게 홍보하여 안심할수 있도록 계도 조치
- 7. 27 서울 세종문화회관에서 지하수 우라늄함량 피해유무에 관한 대토론회 개최(우리도 각계인사 참석조치)

2. 文藏臺 · 龍華溫泉開發沮止 推進問題

□ 개발계획 개요

| 구 분 | 합 계 | 문장대지구 (국립공원외) | 용 화 지 구 (국립공원내) |
|---------|----------|------------------|--------------------|
| 적 용 법 령 | | 관광진흥법 | 자연공원법 |
| 온천지구지정 | 1,604천평 | 823 | 781 |
| 개 발 면 적 | 474 " | 289 | 185 |
| 건 평 | 103 " | 22(116동) | 81(102동) |
| 오수발생량 | 6,842톤/일 | 3,181 | 3,661 |
| 오수처리공법 | | 토양트렌치공법 | 역삼투방식 |
| 방류수수질 | | 1~3ppm | 1ppm 이하 |

※ 문장대 · 용화온천 인접지역인 화북면 입석리(화양계곡상류)에 별도의 온천관광 휴양지 건설추진 — 2006년까지 83,400평

□ 용화온천 개발저지

내무부장관승인('95. 12. 20), 국공단이사장 허가('96. 5. 9)



| <행정심판> | <행정소송> |
|---|--|
| <ul style="list-style-type: none"> · 피산주민 1,587명 허가취소 청구('96. 6. 7) · 국무총리행심위 인용재결 ('97. 2. 28) · 허가취소('97. 3. 28) · 조합측 불복 소송제기 ('97. 3. 28) · 서울고법 계류중 | <ul style="list-style-type: none"> · 피산주민 902명 승인, 허가 취소청구('96. 6. 21) · 서울고법 원고부적격 각하('97. 1. 14) · 우리측에서 대법원에 상고 ('97. 2. 5) · 대법원에서 파기환송 ('98. 4. 24) · 서울고법 계류중 |

□ 문장대온천 개발저지

상주시장 승인('95. 12. 7), 상주시장허가('96. 4. 8)



— <행정소송> —

- 괴산주민 1,581명 허가 취소청구('96. 8. 12)
- 대구고법 원고부적격 각하('97. 3. 13)
- 우리측에서 대법원상고 ('97. 4. 2)
- 대법원에 계류중

— <민사소송> —

- 괴산주민 10,302명 공사중지 가처분신청('97. 4. 3)
- 청주지법에서 인용판결 ('98. 2. 26)
- 조합측에서 불복항소 ('98. 4. 14)
- 대전고법에 계류중

□ 향후전망 및 대응

- 사법부의 최종적인 판결은 향후 1년이상 기간이 소요될 것으로 판단되나
- 온천개발이 반드시 중지되도록 민간대책위 및 변호인단과 긴밀히 협조대응해 나가겠음

3. 淸州圈 廣域쓰레기埋立場 造成問題

사업개요

- 위 치 : 청주시 수의동, 청원군 강내면 학천리 83번지 일원
- 면 적 : 152,847m²(매립량 972천m³), 사용기간 10년
- 사업비 : 13,500백만원(국비 4,284, 지방비 9,216)

문제점

- 기초기반시설을 완료한 상태이나 주민일부가 계속저항
- 사용중인 문암매립장 사용기간이 '98년말로 종료되어 주민 대책위가 동의하지 않는한 '99이후 매립곤란
- ※ 청원군도 사용중인 매립장 사용기간이 '98년말로 종료됨

추진방향

- 신임시장 책임하에 반대주민을 설득하여 조속히 추진토록 권고

4. 食品接客業所 營業時間 解除問題

영업시간제한('90. 1. 1 범죄와의 전쟁선포이후)

- 일반지역 : 24시까지(수안보, 속리산관광특구는 제한없음)
- 관광호텔 부대시설 : 일반, 휴게음식점(제한없음), 단란, 유흥주점(02시까지)

영업시간제한 해제시 예상되는 문제점

- 불법퇴폐·변태영업과 무분별한 향락산업 증가
- 청소년 탈선요인 및 범죄발생을 증가 우려
- IMF 국가경제위기에 과소비 조장이라는 비난이 예상됨
- ※ 경찰, 검찰, 교육청, 각종 여성단체등이 영업시간 완화 및 해제를 적극 반대

향후 조치방향

- 국무총리실 규제개혁위원회 및 보건복지부 방침에 따라 조치

5. 물關聯 紛爭問題

① 八堂湖 水質改善 特別對策樹立

- 팔당호 수질이 2.0ppm으로 악화됨에 따라 정부차원에서 특별 대책을 강구하면서 강원, 충북지역 상류수에도 오염방지를 강구중
- 주관부처, 시도관계관 회의, 공청회등을 거쳐 98. 8월까지 대책을 확정할 계획임
- 국비와 서울등의 예산지원을 전제로 적극 협조계획

② 大清·忠州댐 周邊地域 問題 解決 制度的裝置

- 도에서 건의하고 도의회에서 청원하여 댐주변지역지원을 주내용으로 하는 특별법 제정안이 국회계류중('97. 11. 5)
- ※ 정부, 수자원공사, 하류지자체출연 기금조성 지원등
- 충주댐 환경기초시설운영비 분담 공동연구
 - 서울, 경기, 인천, 충북, 강원도 개발연구원 공동연구
 - 각시도 용역비 3천만원씩 부담 '99. 4월까지 완료
- ※ 대청댐은 '93부터 대전, 충남·북도가 협약 분담중

③ 忠州湖 부유쓰레기 收去·處理 協約推進

□ 현 황

- 부유쓰레기 발생량(유입량) : 2,840 m³('97년도)
- 부유물 제거선 : 2 척(10 m³/시간, 2 m³/시간)
- 소각로 설치 : 95 kg/ 시간

□ **부유쓰레기 처리지침 (국무총리실 지침 : '97.11. 4)**

- 쓰레기 수거·처리에 대한 관리책임 명확화

| | | |
|---------|--------|---------|
| 다목적댐 | 발전용댐 | 기 타 수 면 |
| 한국수자원공사 | 한국전력공사 | 지방자치단체 |

- ※ 수거는 댐의 운영·관리기관이 담당하고 처리는 관할 지방자치단체에서 신속히 처리(댐 운영관련기관의 운반·처리비용분담)
 - 현재 충주댐의 운영·관리기관은 한국수자원공사임
 - 특정다목적댐법 제 30조 및 동법 시행령 제 20조

□ **그간의 추진경위**

- 협약서(안)에 대한 충주지사,충주,제천시,단양군에 2차례 서면협의
- 협약서(안) 확정을 위한 2차례 관계기관 실무회의 개최
- 우리도에서 마련한 협약서(안)에 대해 관계기관에서 이견이 많아 기관별로 협약(안) 작성 제출요구('98. 7. 7)

- ┌ 수자원공사측 : 쓰레기운반처리비만 부담
- └ 시·군측 : 쓰레기운반처리비와 매립장 조성비용까지 부담

□ **향후 추진계획**

- 기관별 협약(안)을 토대로 도에서 새로운 협약서(안)작성 재협의
- 협약안이 합의되면 관계기관이 날인·교환하여 시행계획
 - 충청북도지사,충주,제천시,단양군수,한국수자원공사 충주지사장