

# 2024년도 주요업무계획



농정국



# 목 차

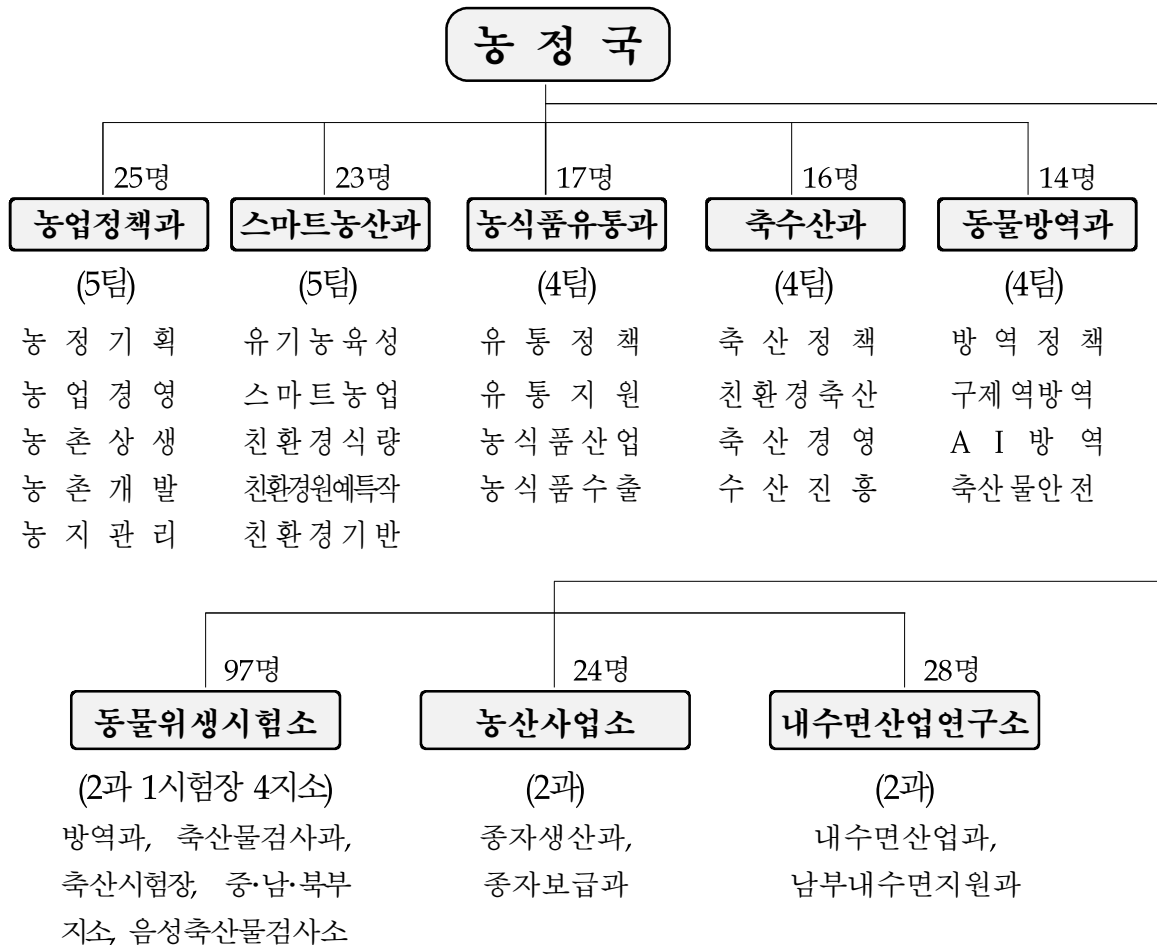
|                                   |    |
|-----------------------------------|----|
| I. 일반현황                           | 1  |
| II. 2023년도 주요 성과와 평가              | 6  |
| III. 2024년도 비전과 추진전략              | 9  |
| IV. 전략목표별 추진계획                    | 10 |
| 1. 미래 선도 농업인 육성 활력 넘치는 농촌 조성      | 10 |
| 2. 충북형 스마트농업 실현 및 지속가능한 과학영농 기반구축 | 15 |
| 3. 농산물 유통 혁신체계 구축 및 농식품 세계화       | 22 |
| 4. 미래 시 스마트 축수산업 육성               | 27 |
| 5. 현장중심 선제적 맞춤형 동물방역 체계 구축        | 33 |
| V. 주요 현안사업                        | 39 |
| VI. 2024년 달라지는 제도·시책              | 52 |
| VII. 대집행기관질문 후속조치 사항              | 63 |
| VIII. 5분 자유발언 후속조치 사항             | 67 |
| IX. 건의·결의문 채택 사후 추진현황             | 76 |



# I. 일반현황

## 1 기구 및 정원

□ 기 구 : 5개 과, 3개 사업소



□ 정(현)원 : 244명(237명)

| 구 분 | 계            | 일 반 직    |          |            |            |            |            |          |           | 연구직        |
|-----|--------------|----------|----------|------------|------------|------------|------------|----------|-----------|------------|
|     |              | 3급       | 4급       | 5급         | 6급         | 7급         | 8급         | 9급       | 전 경 력 문 관 |            |
| 계   | 244<br>(237) | 1<br>(1) | 8<br>(8) | 28<br>(26) | 67<br>(68) | 75<br>(78) | 25<br>(12) | 6<br>(7) | 1<br>(1)  | 33<br>(36) |
| 과   | 95<br>(94)   | 1<br>(1) | 5<br>(5) | 22<br>(20) | 34<br>(31) | 27<br>(32) | 5<br>(2)   | -<br>-   | 1<br>(1)  | -<br>(2)   |
| 사업소 | 149<br>(143) | -<br>-   | 3<br>(3) | 6<br>(6)   | 33<br>(37) | 48<br>(46) | 20<br>(10) | 6<br>(7) | -<br>-    | 33<br>(34) |

## 2 '24년도 예산현황

□ 예산액 : 총 5,117억원

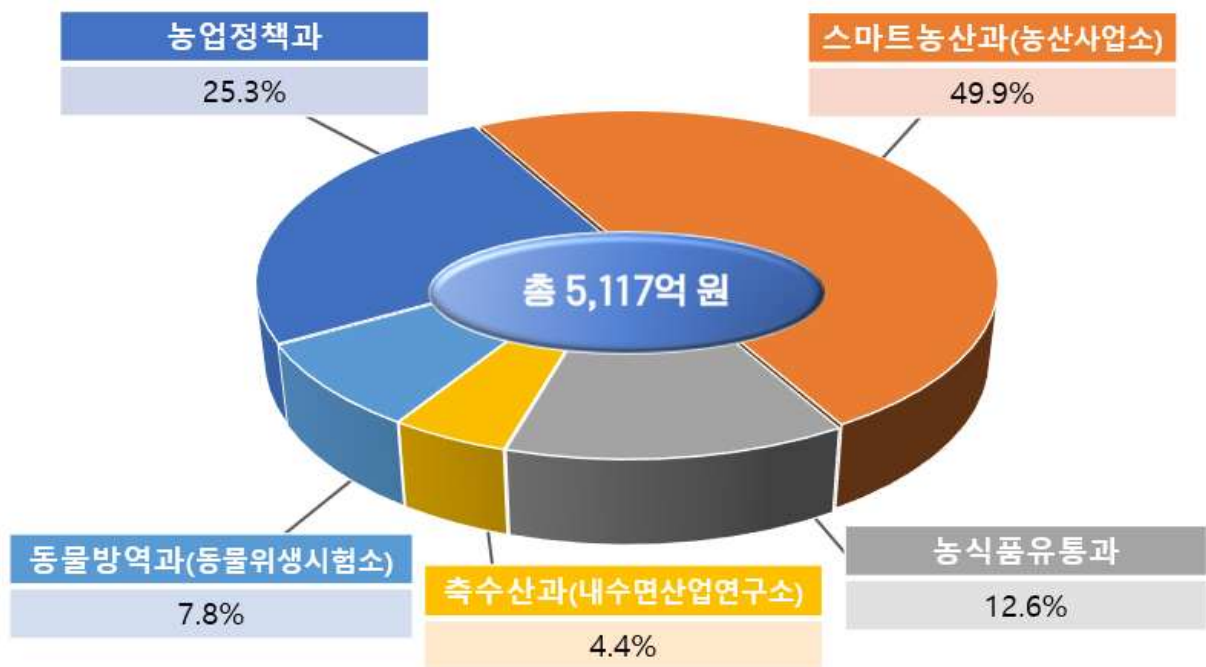
※ 도 전체예산 7조 1,288억원의 7.18%

○ 재원별

(단위 : 억원)

| 구분     | 계       | 국비     | 균특     | 기금     | 도비     | 비고               |
|--------|---------|--------|--------|--------|--------|------------------|
| 합계     | 5,117   | 914    | 643    | 1,961  | 1,599  |                  |
| (%)    | (100.0) | (17.9) | (12.6) | (38.3) | (31.2) |                  |
| 농업정책과  | 1,297   | 172    | 636    | 11     | 478    | 특별회계<br>126억원 포함 |
| 스마트농산과 | 2,551   | 455    | 4      | 1,734  | 358    | 농산사업소            |
| 농식품유통과 | 644     | 125    | -      | 100    | 419    |                  |
| 축수산과   | 224     | 27     | 3      | 61     | 133    | 내수면산업연구소         |
| 동물방역과  | 401     | 135    | -      | 55     | 211    | 동물위생시험소          |

○ 부서별



### 3 과·사업소별 주요사무

| 과·사업소  |         | 주요사무  |
|--------|---------|---|
| 농업정책과  | 농정기획    | <ul style="list-style-type: none"> <li>농업·농촌종합발전계획 수립, 주요 현안사업 추진</li> <li>농업 융복합산업화, 농산물 제도가공유통지원</li> </ul>                 |
|        | 농업경영    | <ul style="list-style-type: none"> <li>도시농부, 청년농업인, 후계농 육성, 여성농어업인 복지증진</li> <li>농어업인공익수당, 농업인 단체, 농어촌개발기금특별회계 운영</li> </ul>  |
|        | 농촌상생    | <ul style="list-style-type: none"> <li>귀농귀촌인 유치 및 정착 지원, 귀농귀촌인과 지역주민 융화</li> <li>사회적농업, 농촌관광활성화, 농촌체험휴양마을 지원</li> </ul>       |
|        | 농촌개발    | <ul style="list-style-type: none"> <li>농촌협약, 농촌중심지활성화, 기초생활거점조성, 신활력플러스 사업</li> <li>농촌공간정비사업, 경관보전직불제, 청년 농촌보급자리조성</li> </ul> |
|        | 농지관리    | <ul style="list-style-type: none"> <li>농지이용계획수립, 농업진흥지역관리, 농지이용실태조사</li> <li>농지전용허가협의, 농지보전부담금 부과·환급</li> </ul>               |
| 스마트농산과 | 유기농육성   | <ul style="list-style-type: none"> <li>친환경농업 육성, 친환경농산물유기농식품 생산소비 확대</li> <li>친환경농업기반 구축, 친환경 인증확대, 친환경 인증농가 육성</li> </ul>    |
|        | 스마트농업   | <ul style="list-style-type: none"> <li>첨단농업 확대를 통한 안정적 생산기반 마련</li> <li>바이오첨단농업복합단지 조성, 노지스마트팜 시범단지 조성 등</li> </ul>           |
|        | 친환경식량   | <ul style="list-style-type: none"> <li>고품질 식량생산 종합대책, 식량 안정생산기반 확대</li> <li>공익직불제사업, 영농기계화 촉진, 영농기자재 공급지원</li> </ul>          |
|        | 친환경원예특작 | <ul style="list-style-type: none"> <li>원예·특작 생산시설 현대화, 과수 노력절감 생산장비 지원</li> <li>거점산지유통센터, 과실전문생산단지 조성, 농업재해대책</li> </ul>      |
|        | 친환경기반   | <ul style="list-style-type: none"> <li>다목적 농촌용수 개발, 노후 수리시설 개보수, 배수개선</li> <li>밭기반정비, 대구획 경지정리, 농업용수 수질개선</li> </ul>          |
| 농식품유통과 | 유통정책    | <ul style="list-style-type: none"> <li>충북 우수농특산물 품질인증, 도매시장, 김치원료공급단지</li> <li>농산물 산지유통지원, 농산물 저온유통체계 구축</li> </ul>           |
|        | 유통지원    | <ul style="list-style-type: none"> <li>지역먹거리계획, 학교급식, 아침간편식, 식생활교육 등 추진</li> <li>직거래장터·온라인 쇼핑몰 운영, GAP 확대 등 안전성 강화</li> </ul> |
|        | 농식품산업   | <ul style="list-style-type: none"> <li>정부양곡 수송·가공·매출·안전관리, RPC 육성, 쌀 소비</li> <li>농식품 산업육성, 주류제조면허추천, 식품소재 및 반가공산업</li> </ul>  |
|        | 농식품수출   | <ul style="list-style-type: none"> <li>농식품 수출진흥 종합계획 수립, 농식품 수출 해외 마케팅</li> <li>농식품 수출전략 품목 육성, 수출 선별비 지원 등</li> </ul>        |
| 축수산과   | 축산정책    | <ul style="list-style-type: none"> <li>축산분야 탄소중립, 스마트축산ICT, 축사시설현대화</li> <li>한우·말 경쟁력 제고 사업, 축산농가 경영안정 구축</li> </ul>          |
|        | 친환경축산   | <ul style="list-style-type: none"> <li>친환경축산물 생산·가축분뇨자원화, 축산환경 개선</li> <li>조사료 생산기반 구축, 사료제조업 및 성분 등록</li> </ul>              |
|        | 축산경영    | <ul style="list-style-type: none"> <li>동물복지 종합대책, 반려동물 연관산업 육성</li> <li>곤충·양봉·중소가축 경쟁력 강화, 축산물 유통 종합대책</li> </ul>             |
|        | 수산진흥    | <ul style="list-style-type: none"> <li>수산종자 매입 방류 등 내수면 경쟁력 강화</li> <li>어촌뉴딜300사업, 내수면 어도 개·보수, 자율관리어업 육성</li> </ul>          |

| 과·사업소        |          | 주요사무  |
|--------------|----------|---|
| 동물<br>방역과    | 방역정책     | <ul style="list-style-type: none"> <li>가축전염병 종합방역대책 기획·수립·조정</li> <li>방역(위생) 기반 구축 및 재난성 가축질병 방제 추진</li> </ul>      |
|              | 구제역방역    | <ul style="list-style-type: none"> <li>구제역, 럽피스킨 등 포유류 가축방역대책 추진</li> <li>아프리카돼지열병 방역 및 질병예방 지원사업 추진</li> </ul>     |
|              | AI방역     | <ul style="list-style-type: none"> <li>고병원성 조류인플루엔자 등 가금류 전염병 관리</li> <li>곤충류 등 기타 가축 전염병 예방대책 추진</li> </ul>        |
|              | 축산물안전    | <ul style="list-style-type: none"> <li>축산물작업장 허가 및 위생점검</li> <li>축산물안전관리 인증기준 운영 등 소비 안전 관리</li> </ul>              |
| 동물위생<br>시험소  | 방역       | <ul style="list-style-type: none"> <li>가축재난성질병 방역 및 예방</li> <li>가축질병진단 및 혈청 예찰</li> </ul>                           |
|              | 축산물검사    | <ul style="list-style-type: none"> <li>축산물가공품 검사, 원유공영검사</li> <li>도축검사, 식육 잔류물질검사, 미생물검사</li> </ul>                 |
|              | 축산시험장    | <ul style="list-style-type: none"> <li>토종가축 보존관리</li> <li>동물유전자은행 관리 운영</li> </ul>                                  |
|              | 지소 및 감시소 | <ul style="list-style-type: none"> <li>관할지역 가축전염병 방역 및 예방</li> <li>관할지역 도축장 도축검사 등 축산물 위생감시</li> </ul>              |
| 농산<br>사업소    | 종자생산     | <ul style="list-style-type: none"> <li>주요작물(벼, 콩 등) 우량 원종 생산</li> <li>농업인 선호 증식종 및 친환경 종자 생산·공급</li> </ul>          |
|              | 종자보급     | <ul style="list-style-type: none"> <li>원누에씨·보급누에씨 생산 공급, 전문 양잠농가 육성</li> <li>충북 신품종 찰옥수수 육성 및 종자 채종·생산</li> </ul>   |
| 내수면<br>산업연구소 | 내수면산업    | <ul style="list-style-type: none"> <li>한강수계 토종어류 생산 보급·방류 및 경제성 어종양식 연구</li> <li>전문어업인 육성 및 충북수산파크 운영·관리</li> </ul> |
|              | 남부내수면지원  | <ul style="list-style-type: none"> <li>금강수계 토종어류 생산 보급·방류</li> <li>관상어 양식연구 및 보급, 지역 특산어종 개발</li> </ul>             |



## 4 주요 농정통계

### □ 농가 및 농가인구

(단위 : 가구, 명)

| 구분    | 농가(가구)    | 농가인구(명)   | 비고 |
|-------|-----------|-----------|----|
| 전국    | 1,022,797 | 2,165,626 |    |
| 충북    | 71,536    | 152,749   |    |
| 비율(%) | 7.0       | 7.1       |    |

※ 출처 : 통계청, 2022년 농림어업조사

### □ 경지면적

(단위 : 천ha)

| 구분    | 계     | 논   | 밭   | 가구당(ha) |
|-------|-------|-----|-----|---------|
| 전국    | 1,528 | 775 | 753 | 1.49    |
| 충북    | 96    | 35  | 61  | 1.34    |
| 비율(%) | 6.3   | 4.5 | 8.1 |         |

※ 출처 : 통계청, 2022년 농업면적조사

### □ 농업생산기반 ※ 출처 : 도 자체조사, 농식품부 농업생산기반정비 통계연보

○ 수리시설 : 5,474개소(저수지 744개소, 취입보 등 4,730개소) \*23년말 기준

○ 수리안전답률 : 93.3%(대상 35,349ha / 실적 32,969ha) \*22년말 기준

### □ 주요 가축 사육두수

(단위 : 만두)

| 구분    | 한육우               | 젖소                | 돼지                | 닭                 |
|-------|-------------------|-------------------|-------------------|-------------------|
| 전국    | 371.2             | 38.6              | 1,139.8           | 17,673.8          |
| 충북    | 26.0              | 1.8               | 65.3              | 1,357.8           |
| 비율(%) | 7.0 <sup>8위</sup> | 4.7 <sup>8위</sup> | 5.7 <sup>7위</sup> | 7.7 <sup>6위</sup> |

※ 출처 : 통계청, 2023년 3분기 가축동향조사

### □ 주요 작물 재배면적

(단위 : ha)

| 구분    | 인삼('22년)           | 복숭아('22년)          | 포도('22년)           | 사과('22년)           | 고추('22년)          |
|-------|--------------------|--------------------|--------------------|--------------------|-------------------|
| 전국    | 14,734             | 20,314             | 14,655             | 34,603             | 29,770            |
| 충북    | 2,770              | 4,962              | 1,860              | 3,703              | 2,624             |
| 비율(%) | 18.8 <sup>1위</sup> | 24.4 <sup>2위</sup> | 12.7 <sup>2위</sup> | 10.7 <sup>3위</sup> | 8.8 <sup>5위</sup> |

※ 출처 : (인삼) 농식품부, 인삼통계자료집 / (그 외) 통계청, 농작물생산조사

## II. 2023년도 주요 성과와 평가

### 1 주요 성과

#### 《 농가경제 안정 및 쾌적한 농촌 조성 》

- (전국 최초 충북형 도시농부 육성) 농촌 인력난 해소와 도시 일자리 문제를 동시에 해결(연인원 6만명) \*지방자치 경영대전 “대상”(대통령 표창) 수상
- (농어업인 공익수당) 지속가능한 농업·농촌 환경 조성 및 농어업인의 소득안정 도모를 위해 농가에 연 60만원 지원(71.8천 농가, 431억원)
- (귀농귀촌 주거 확대) 귀농귀촌 인구유입 확대를 위해 ‘희망동지 만들기’, ‘귀농귀촌 보금자리 조성’ 등 지원(27가구, 35억원)
- (농촌협약) 농식품부와 지자체가 협약을 통해 거버넌스를 구축하고 사업을 패키지로 지원하여 농촌지역 생활권 활성화에 도모  
※ 협약체결 2개소(청주, 진천 / 국비 456억원), 공모선정 3개소(보은, 옥천, 영동 / 국비 849억원)
- (농촌공간정비사업) 축사, 공장 등 난개발시설 정비사업 후 철거 공간에 마을공동시설 등 재생사업을 통한 난개발 요소 정비  
※ 공모사업 4개소(청주, 증평, 괴산, 음성) 선정, 국비 320억원 확보

#### 《 스마트농업 및 안정적 식량자급 기반 구축 》

- (첨단기술 활용 스마트농업 기반조성) 농업생산분야 대규모 스마트 단지 조성 및 스마트팜 보급 확산으로 농업 혁신 기반 조성
- (유기농 육성) 유기농업 확대를 위한 지속가능한 농업생산기반 마련 및 소비가 생산을 견인하는 체계 구축 \*친환경농자재 최우수기관 선정  
- 친환경농업기반구축(3개소), 임산부 친환경농산물 지원(3,500명)
- (안정적 식량공급) 쌀 적정생산을 위한 밀·콩 등 수입 의존도가 높은 대체작물 재배지원으로 식량 자급 역량 강화 ※논 타작물 재배 : 1,300ha
- (농업재해 대응) 농작물 재해보험 가입 독려('22년, 27,947농가), 냉해·폭염·집중호우 등에 선제적 대응으로 농작물 피해 최소화
- (안정적 농업용수 공급) 배수개선, 수리시설개보수, 농업용수 확보로 수리시설·농경지 피해예방, 안정적 농업용수 공급 등 영농편의 제공  
- 배수개선(1개소), 다목적 농촌용수개발(1개소), 수리시설개보수(4개소 완료) 등

## 《《 농식품 유통 판매 활성화 》》

- (농식품 판매 활성화) 못난이 김치 및 못난이 농산물 판매 추진
  - 못난이 김치\*(311톤, 1,096백만원), 못난이 농산물(13회, 8품목, 322백만원), 못난이 김치 수출(8.7톤 / 미국, 호주 등 8개국) \*국가브랜드 식품부문 대상 수상
- (유통채널 다변화) 지역농산물 온·오프라인 유통·소비 활성화 추진
  - '23년 청풍명월장터 온라인 판매 : 87억원(오픈마켓 40.3억원, 모바일 46.7억원)
- (농식품 수출) 일본 편중 수출 탈피, 중국·베트남·미국 등에 전략 품목 육성과 국가별 차별화된 마케팅으로 수출 다변화 추진
  - 수출 비중 : 일본(32.6% → 26.7) / 중국(7.0% → 16.2) / 미국(9.8% → 11.1)

## 《《 환경친화적 축수산업 육성 》》

- (스마트 축산 확대) ICT 기술을 적용한 스마트 축산시설 확대로 생산비 및 노동력 절감 등 축산업 환경 개선(74호, 70억원)
- (축산악취 개선) 시·군 단위 집중관리로 악취저감 및 이미지 제고
  - 축산악취개선사업 선정(2개소, 24.9억원), 깨끗한 축산농장 지정(450개소)
- (동물복지 개선) 반려동물 문화기반 조성 및 농장동물 복지 향상
  - 반려동물 놀이터조성(4개소, 10억원), 동물복지농장 지정 확대(40→49개소)
- (양식어업 경영안정) 수질개선(6개소, 0.8억원), 노후관정 정비(17개소, 1.5억원), 저온저장고 설치(7개소, 0.9억원) 지원

## 《《 가축전염병의 선제적 차단방역 강화 》》

- (럼피스킨) '23.10.19. 충남에서 국내 최초 발생 이후 전국 107건 발생, 백신접종, 방제·소독, 행정명령(8종) 발령 등으로 5건으로 마무리
- (고병원성 AI) 오리 휴지기제, AI 전담관제, 취약지역 집중소독 및 고위험지역 검사강화 등 선제적 차단방역 추진으로 AI 비발생
  - ※ 발생현황 : ('22~'23년) 9건 → ('23~'24년) 발생 없음('24 .1 .8기준)
- (아프리카돼지열병) 전국 양돈장 산발적 발생('23년 10건) 및 우리도 야생멧돼지 검출(6개 시군) 확대에도 불구하고, 도내 양돈농장 비발생 유지
  - 외부울타리 등 강화된 농장방역시설 설치 완료 → 293호, 100%
  - 양돈농장 방역운영능력평가(방역수칙 운영 등) 추진 → 147호, 50%
- (구제역) 4년 만에 청주·증평에서 구제역 발생(11건)하였으나, 철저한 방역조치(도지사 특별지시 등)로 타시도 확산 없이 단기간에 종식
  - 긴급 백신접종, 예찰강화, 소독총력전 등으로 36일 만에 구제역 종식 실현

## 2 성과에 대한 평가

- (농촌 성장 가능성) 인구감소, 인력 부족 및 고령화, 청년 유출, 도농 간 생활여건 격차 확대 등 농촌의 성장 가능성 저하  
→ **충북형 도시농부 확대, 미래 농업인력 육성, 귀농귀촌 유치 촉진, 농촌 정주여건 개선, 충북형 스마트농업 기반 구축**
- (기후변화 및 식량안보) 이상기후로 인한 집중호우, 태풍, 폭염 피해 최소화 및 쌀 이외 식량작물 생산 확대 필요  
→ **안정적 식량자급 공급기반 확충 및 기후변화 대응 농업생산기반 구축**
- (친환경농업 확대) 농업 생산의 경제성 확보, 환경보전 및 농산물의 안전성 등을 동시에 추구하는 친환경농업 확대 필요  
→ **친환경농산물 안정적 생산과 건강한 소비가 선순환하는 친환경농업 확대**
- (농식품 유통·판매) 상품성이나 가격이 떨어지는 못난이 농산물의 판매 및 가공 활성화로 부가가치를 높이고 직거래장터, 로컬푸드, 온라인 등 판매 다변화 필요  
→ **못난이 농산물 활용(푸드업사이클링)으로 농가소득 증대 및 농식품 소비 촉진**
- (축산환경 개선) 과밀사육으로 인한 악취 민원, 동물복지 기반확충, 축산물 안정성 문제 등 축산환경 개선 필요  
→ **민원다발 지역 등을 중점적으로 시·군단위 축산환경 개선 추진, 동물복지축산 및 반려동물 인프라 기반 구축**
- (내수면어업 활성화) 어업인 의견 수렴 등 소통을 통한 내륙어촌 활성화 및 내수면어업 신 소득원 개발 필요  
→ **도내 어업인들이 가장 필요로 하는 사업 발굴을 통한 충북형 내수면어업 육성**
- (가축전염병 방역대책) 농장 방역시설 미비점 보완, 농가·종사자의 방역의식 고취 및 방역수칙 준수, 취약구간 방역 강화 필요  
→ **취약분야 맞춤형 방역관리 전환, 방역의식 개선, 백신접종 강화, 집중관리 및 위험지역 방역·소독 강화**

# III. 2024년도 비전과 추진전략

비전

미래로 도약하는 AI 과학영농, 다시 찾는 농촌

전략

|                            |                       |                          |                   |                 |         |
|----------------------------|-----------------------|--------------------------|-------------------|-----------------|---------|
| 미래 선도 농업인 육성, 활력 넘치는 농촌 조성 | 충북형 스마트 농업 실현 지속가능 과기 | 농산물 유통 혁신체계 구축 및 농식품 세계화 | 미래 AI 스마트 축수산업 육성 | 현장 중심 제출물 체계 구축 | 심적형역 구축 |
|----------------------------|-----------------------|--------------------------|-------------------|-----------------|---------|

이행 과제

|                             |                                |                              |                                     |                                  |  |
|-----------------------------|--------------------------------|------------------------------|-------------------------------------|----------------------------------|--|
| 1. 농가 경영 및 농지 관리 체계화        | 1. 농업 환경 및 친환경 농산물 생산·소비 기반 확충 | 1. 농산물 유통 활성화로 시장경쟁력 강화      | 1. 미래 축산업 기반 강화와 든든한 경영 안전망 구축      | 1. 가축 방역 시설 및 운영 역량 강화           |  |
| 2. 미래 농업 핵심인재 양성 및 농업 복지 증진 | 2. 충북형 AI스마트팜 조성을 통한 미래농업육성    | 2. 먹거리 선순환체계 구축 및 농산물 판매 활성화 | 2. 탄소중립 등 환경 변화 대응 친환경 축산업 구현       | 2. 가축전염병 발생 대비 방역 체계 구축          |  |
| 3. 귀농 귀촌 유치 확대 및 신농업 육성     | 3. 지속가능한 식량 생산 및 공급 기반 확충      | 3. 안정적인 쌀산업 기반 조성 과 농식품산업성   | 3. 사람과 동물이 함께하는 복지 실현과 미래 축산업 기반 조성 | 3. 가축 질병 면역력 제고 및 축산농가 경영 안정화 도모 |  |
| 4. 농촌 공간으로의 개선 살기 좋은 농촌 조성  | 4. 농업재해 안전장치 강화 및 스마트 생산 기반 구축 | 4. 수출 대외 경쟁력 제고로 충북 농식품 세계화  | 4. 내수면어업 분야 미래 성장 산업화               | 4. 축산물 위생 관리 체계 구축 및 안정성 확보      |  |
|                             | 5. 기후변화 대응 및 안정적인 농업용수 공급      |                              | 5. 내수면산업 기반조성과 수산식품업 육성             | 5. 동물방역·축산식품 위생 관리 현장 지원 및 종축개량  |  |
|                             | 6. 수요 맞춤형 양잠산물 생산·공급           |                              |                                     |                                  |  |

## IV. 전략목표별 추진계획

### 1. 미래 선도 농업인 육성, 활력 넘치는 농촌 조성

#### 추진여건

- 농촌의 급격한 인구감소 및 고령화 전망, 농업인력 공급의 부족 등 농촌경제 불안요인 심화
    - \* (충북) 농가인구(명) : ('16) 180,565 → ('19) 162,083 → ('22) 152,749
  - 젊은 세대 인구 유출, 성비의 불균형, 농업소득 감소, 식량과 축산에 편중된 생산구조로 소득기반 다양성 한계
    - \* (충북) 60세 이상 농가경영주 비중(%) : ('12) 62.4 → ('17) 71.4 → ('22) 80.0
    - \*\* (충북) 농가소득 중 농업소득(만원) : ('12) 615 → ('17) 1,677 → ('22) 1,016
  - 귀농·귀촌·청년·농촌관광 등 인구유치와 생활인구 확보를 위한 지역간 경쟁 심화, 농촌사회 생활경제 인프라 취약
    - \* (충북) 귀농·귀촌 가구수(가구) : ('20) 24,644 → ('21) 25,184 → ('22) 23,660
- **안정적 인력 공급을 위한 충북형 도시농부 확대, 미래 농업을 선도할 청년농업인 육성, 부가가치 창출 농촌융복합산업 지원, 귀농귀촌 활성화 정책, 정주여건 개선을 통한 새로운 농촌 조성**



#### 이행과제

- ① 농가 경영 안정 및 농지 관리 체계화
- ② 미래 농업 핵심인재 양성 및 농업인 복지증진
- ③ 귀농귀촌 유치 확대 및 신농업 육성
- ④ 농촌 정주공간 개선으로 살기좋은 농촌 조성

## ① 농가 경영 안정 및 농지 관리 체계화

### 1-1. 농업 고부가가치 창출 및 동등한 해양문화 향유

#### □ 신활력·신성장의 농촌융복합산업 육성 및 지원

- (경쟁력 강화<sup>공약</sup>) 인증사업자 맞춤형 시설·장비 및 제품개발 동시 지원을 통한 경쟁력 강화(11건, 21.8억원)
- (기반조성 지원) 지역농산물 활용, 부가가치 창출을 위한 제조·가공·유통시설 지원으로 농가소득 증대 기반 조성(3개소, 30억원)
- (농촌융복합인증 확대) 권역별 설명회, 전문가 상담·컨설팅을 통한 신규인증 경영체 확대(신규 15개소)

#### □ 해양과학문화 시설 건립 및 참여와 소통 농정 구현

- (미래해양과학관) 내륙 지역민에게 해양과학 교육 및 향유기회 제공  
- 청주 밀레니엄타운 내, 건축연면적 14,980㎡(지상 3층), 개관('25. 하반기)
- (농정포럼) 충북 농업의 세계화와 도시-농촌의 상생 발전을 위해 민·관·학이 참여하여 중장기 농업정책 제안(2회)

### 1-2. 농지의 균형적인 보전과 관리로 농업 생산성 향상

#### □ 농지의 보전과 합리적 이용

- (우량농지 보전) 농업 생산성이 높은 집단화된 우량농지 권역을 농업진흥지역으로 지정하여 보전·관리(53,437ha)
- (농지전용) 농지를 비농업 용도(산업단지, 도시개발 등)로 사용하고자 요청할 경우 탄력적 농지전용 협의 추진

#### □ 효율적인 농지 관리체계 구축

- (농지대장 정비) 종합적 농지정보 제공 및 공적장부 기능 강화를 위한 일제정비 추진(4~12월)
- (농지이용실태조사) 농지의 소유·이용에 대한 실태조사 내실화로 효율적인 농지관리 도모(8~12월)

## ② 미래 농업 핵심인재 양성 및 농업인 복지증진

### 2-1. 청년농·후계농 육성 지원 및 원활한 농촌인력 공급

#### □ 고령화된 농촌에 활력을 불어넣을 청년농·후계농 육성

- (청년농업인 네트워크 및 선진국 벤치마킹 지원) 청년농부 소통공감 워크숍, 농업정책 네트워크 지원(0.3억원), 국외 선진지 벤치마킹 추진(20명, 1억원)
- (청년후계농 선발 및 후계농 교육) 창업자금, 영농정책 지원으로 건실한 경영체로 육성하여 젊고 유능한 인재의 농업분야 진출 촉진(205명, 40.5억원), 후계농 경영능력 배양을 위한 전문교육(73명, 0.3억원)

#### □ 원활한 농촌인력 공급

- (충북형 도시농부 육성) 도시 유희인력 활용으로 영농인력 부족 해소, 참여자 인력관리를 통한 농업분야 전문인력화 유도(연인원 6만명, 26.6억원)
- (농촌인력중개센터 운영) 농촌 근로인력을 모집하여 일손이 부족한 농가에 중개(18개소, 15억원)

### 2-2. 농업인 복지 증진 및 경쟁력 제고

#### □ 농업인 복지 증진 강화

- (농어업인 공익수당<sup>공약</sup> 및 여성농어업인 행복바우처 지원) 농업인 공익수당 지원(85천 농가, 510억원), 여성농업인 여가·문화 활동 지원(35천명, 66.5억원)
- (농촌형 보육서비스 지원 및 농업인 안전보험) 농촌지역 보육환경 및 육아여건 개선을 위한 **보육시설 운영지원**(‘24.1월 공모), 농작업 중 영농사고를 대비한 안전보험 가입지원(58천명, 83억원)

#### □ 농업인 권익신장 및 농업경쟁력 제고 지원

- (농어촌개발기금 융자 지원) 저리 융자 지원으로 농가 소득증대 및 농업경쟁력 제고(3개 분야, 127억원)
- (농업인단체 권익증진 및 지역농산물 홍보 지원) 농업인단체 회원 권익증진 대회 개최(5개 단체, 1.4억원), 선도농업인 리더십 역량강화 교육(1회, 0.1억원), 지역농산물 홍보 및 판매 확대(2회, 0.2억원), 우수농업인 대상 시상(1회, 0.1억원)



### 3 귀농귀촌 유치 확대 및 신농업 육성

#### 3-1. 도시민이 찾아오는 충북, 맞춤형 정착지원

##### □ 귀농귀촌 유치지원

- (도시민 유치) 충북형 농촌공간 활용 시범사업을 통해 농촌인식 변화 유도 및 귀농귀촌 랜드마크 조성(1개소, 9억원)
- (충북에서 살아보기) 최대 6개월간 농촌생활 사전체험 기회 제공으로 도시민 유치 및 안정적 정착 유도(19개소, 7.5억원)
- (홍보 확대) 수도권 인구유입을 위한 박람회 참가, 홍보물 제작, 출향단체와 연계한 리쇼어링 추진 등 적극적 홍보(1식, 0.2억원)

##### □ 주거시설 확충 및 정착지원

- (귀농귀촌 보금자리<sup>공약</sup>) 예비 귀농귀촌인의 임시거주와 체험·실습이 가능한 체류형 귀농귀촌 시설 확대(3개소, 37.5억원)
- (희망등지 조성) 농어촌지역 빈집수리, 이동식 주택 지원을 통해 귀농귀촌인 임시거주 공간 조성(10개소, 6억원)
- (지역주민과 융화지원) 귀농귀촌인과 지역주민이 함께하는 융화 교육, 재능나눔을 통한 농촌공동체 활성화 도모(1식, 0.9억원)

#### 3-2. 농촌관광 활성화

##### □ 오감만족 농촌 관광자원을 활용한 도농교류 촉진

- (농촌체험휴양마을<sup>공약</sup>) 농촌관광 기반 구축을 위한 체험휴양마을 활성화 지원  
- 사무장 활동비 지원(79개소, 4.2억원), 명품마을 선정(3개소, 1억원)
- (농촌체험관광<sup>공약</sup>) 지역 내 농촌자원과 관광자원을 연계한 체험형 관광 프로그램 개발·운영 및 홍보 지원(1개소, 1.3억원)

##### □ 농촌 사회적서비스 확산 및 상생 공동체 건설

- (농촌 돌봄서비스) 농업활동으로 사회적약자에게 돌봄·교육·고용 등 서비스 제공  
- 사회적농업(8개소, 44억원), 지역서비스공동체(4개소, 2.6억원), 거점농장(1개소, 15억원)
- (농촌 경제기반 조성) 농촌 주민 주도의 공동체회사 사업 지원(4개소, 1.6억원)

## 4 농촌 정주공간 개선으로 살기좋은 농촌 조성

### 4-1. 주민 참여형 농촌개발과 농촌다움 복원

#### □ 통합적이고 체계적인 농촌 개발

- (농촌협약) 농촌 생활권 활성화를 위해 농식품부와 지자체간 농촌 협약을 체결후 농촌지역개발사업을 패키지로 지원하는 제도
  - ('22년) 제천, 음성 → ('23년) 청주, 진천 → ('24년) 보은, 옥천, 단양
- (농촌지역개발) 주민 참여형 지역발전 토대 마련과 생활서비스 전달 체계를 확충하고 농촌자원과 연계한 자립적 성장기반 구축
  - 농촌중심지활성화(17개소), 기초생활거점조성(30개소), 신활력플러스(6개 시군), 농촌테마공원 연계 프로그램(1개소), 농촌유희시설 활용 지역활성화사업(3개소)

#### □ 농촌 난개발 요소 정비 및 경관작물 재배로 활력있는 농촌공간 조성

- (농촌공간정비사업) 축사·공장 중 유해성이 있는 시설을 철거 후 마을공동시설 등 재생사업 통한 난개발 요소 정비(10개 지구)
- (경관보전직불제) 경관작물 재배를 통해 농촌경관과 환경의 아름다움을 증진시켜 농촌관광 및 도농 교류 등 활성화 도모(7개 지구)

### 4-2. 지속 가능한 농촌을 위한 인적자원 육성 및 청년 유입

#### □ 주민주도형 개발을 위한 전문성 제고 및 청년층 임대주택 지원

- (역량강화 및 지원기관운영) 주민주도형 역량강화 교육을 통한 지역 개발계획 수립 및 농촌공간광역지원기관 운영·지원
  - 시군역량강화사업(11개 시군), 농촌공간계획 수립체계 지원사업(1개소)<sup>신규</sup>
- (청년 농촌보금자리 조성사업) 청년들의 주거 부담 완화를 통한 청년층 유입으로 농촌의 지속가능성 확보(1개소)

## 2. 중복형 스마트농업 실현 및 지속가능한 과학영농 기반구축

### 추진여건

- 유기농업자재 지원 등 농업 환경관리 강화를 통한 탄소농업 기반조성 및 집적지구(유기농산업복합서비스단지 등) 중심의 생산·유통·소비체계 구축
  - 바이오 첨단농업 복합단지, 지역특화 임대형 스마트팜 조성 등 ICT 접목을 통한 첨단농업 확산으로 영농의 편의성·생산성 도모
  - 예측 불가능한 이상기후로 봄철 저온피해, 우박·집중호우·태풍 등 농업분야 재해 발생빈도 증가 추세로 영농여건과 농업생산환경 악화
  - 쌀 소비량 감소에 따른 적정 생산 및 국제 식량위기에 대응 밀, 콩 등을 중심으로 하는 국내 식량 자급기반 확충 필요
- **중복형 스마트농업의 실현 및 지속가능한 농업 생산기반 구축, 식량자급 생산기반 확충으로 미래를 선도하는 신성장 스마트농산업 집중 육성.**



### 이행과제

- ① 농업환경 보전 및 친환경농산물 생산·소비 기반 확충
- ② 중복형 AI 스마트팜 조성을 통한 미래농업 육성
- ③ 지속 가능한 식량생산 및 공급기반 확충
- ④ 농업재해 안전장치 강화 및 원예 스마트 생산기반 구축
- ⑤ 기후변화 대응 및 안정적 농업용수 공급
- ⑥ 수요자 맞춤형 우량종자 및 양잠산물 생산·공급

## ① 농업환경 보전 및 친환경농산물 생산·소비 기반 확충

### 1-1. 친환경농업의 공익적 기능 강화

#### □ 농업 환경관리 강화를 통한 탄소농업 기반조성

- (토양환경 개선) 유기질비료지원(166천톤, 128.4억원), 토양개량제(28천톤, 53.4억원) 지원 등 농경지 탄소 저장 기능 확대로 탄소농업 기반조성
- (농업환경 보전) 농업인의 농업환경보전 인식 제고 및 마을 단위 농업 환경관리를 위한 농업환경 보전 프로그램(9개소, 13.5억원) 지원

#### □ 친환경 실천농가 경영안정 및 생산비용 절감

- (경영안정) 친환경농업 직접지불제(1,934ha, 14.4억원), 친환경 인증농가 환경보전비 지원(2,504ha, 18억원) 등으로 친환경 실천농가 소득 보전
- (생산비용 절감) 유기농업 자재지원(830ha, 7.9억원), 우렁이 종패지원(2,000ha, 8.4억원), 고품질쌀 생력재배 친환경자재 공급(3,528ha, 7억원)으로 친환경농업 확산 유도

### 1-2. 유기농산업 생산·소비 기반 구축

#### □ 친환경 인증 확대 및 농가 전문성 제고

- (인증 확대) 친환경농산물 인증농가 육성(1,600호, 8.8억원), 유기 가공식품 인증비용 지원(11개시군, 0.3억원)을 통한 생산 의욕 고취 및 경쟁력 확보
- (전문성 제고) 유기농 인증확대 소비·홍보지원(14개소, 0.5억원), 유기농업 전문 기술지 지원(756명, 0.9억원)을 통한 친환경농업 전문성 제고 및 선도농가 육성

#### □ 생산·소비 연계 친환경농업 확대 도모

- (기반조성) 친환경농업 기반구축(1개소, 12.7억원), 친환경농산물 생산·유통 지원(11개시군, 20억원)을 통한 친환경농업 실천기반 구축
- (소비촉진) 임산부 친환경농산물 지원(3,500명, 8.4억원), 유기 가공식품 포장재 지원(22개소, 2.5억원) 등으로 친환경농식품 소비 촉진

## ② 충북형 시 스마트팜 조성을 통한 미래농업 육성

### 2-1. 스마트농업 하드웨어 기반 구축

#### □ 첨단농업 확대<sup>궤</sup>를 위한 대규모 스마트농업 단지 조성

- (스마트 농업단지) 대규모 스마트팜 단지 조성을 통한 거점 단지화

| 구분  | 단지(4개소)                             | 면적(ha) | 사업기간      | 사업비(억원) |
|-----|-------------------------------------|--------|-----------|---------|
| 운영중 | 노지 스마트농업 시범단지(공)                    | 53     | '20 ~ '23 | 253     |
|     | 지역특화임대형 스마트팜                        | 6.1    | '20 ~ '24 | 200     |
|     | 바이오첨단농업복합단지                         | 17.5   | '20 ~ '24 | 322     |
| 조성중 | 노지 스마트농업 시범단지 <sup>현안</sup> (K-유기농) | 74     | '23 ~ '25 | 245     |
|     | 체류형 스마트 농촌조성사업                      | 3.8    | '24 ~ '26 | 59      |
|     | 알천터 스마트팜 단지                         | 2      | '24 ~ '26 | 55      |

- (신·재생에너지 연계 스마트팜) 공장폐열·바이오매스 등 버려지는 에너지를 연계한 스마트팜 단지 조성(3개소/ 목재펠릿, 수소발전, 시멘트 폐열)

#### □ 개별농가 스마트 시설고도화 및 재배시설 보급

- (스마트팜 고도화) ICT 시설기반 자동화온실 등에 최적 생육환경 조성에 필요한 환경제어시스템 구축 지원(15개소, 2.4억원)
- (소형 스마트 재배시설 보급) 농한기 고소득 품목 재배를 위한 스마트 축성재배 시설 등 지원<sup>신규</sup>(20개소, 6억원)

### 2-2. 스마트농업 소프트웨어 기반 구축

#### □ 농업밸류 체인을 위한 스마트 농업 육성 기반 마련

- (스마트농업 육성 종합계획 수립) 농업의 경쟁력 및 지속가능성 제고
- (전문성 제고) 충북형 스마트팜 육성방안 마련을 위한 추진단 구성·운영
  - (구성) 단지 조성, 설계, 모델 연구, 전문인 육성 등 분야별 전문가
  - (역할) 대규모 스마트농업 단지 조성 및 모델 연구 등 정책 발굴

#### □ IT기반 스마트팜 운영 가능한 미래전문인력 양성

- (청년 스마트팜 후계농 교육운영 지원) 도내 스마트팜 우수 선도 농가의 영농기술 전수를 통해 우수 후계농 양성
- (스마트팜 전문인력 육성) 스마트농업 정책간담회 및 정책설명회를 통해 지식정보 공유 및 인적교류 기회 제공

### 3 지속 가능한 식량생산 및 공급기반 확충

#### 3-1. 고품질 쌀 적정 생산 및 농가 소득 보전

##### □ 최고의 쌀 적정생산을 통한 쌀 값 안정화 도모

- (품질고급화) 특수미 단지 육성(30개소, 5.4억원), 벼 육묘장 시설지원(7개소, 6억원)으로 고품질 밥맛 좋은 쌀 생산기반 강화
- (쌀 적정생산) 논 타작물 재배 지원(1,366ha, 20.5억원)을 통한 벼 재배면적 조정으로 쌀 수급안정 도모 및 논 타작물 안정생산 지원

##### □ 농가 소득·경영 안정망 지원 및 식량자급률 제고

- (소득·경영 안정) 기본형 공익직불금 지급(164,429건, 1,644억원)을 통한 농업·농촌의 공익적 기능 증진 및 농업인의 소득안정 도모
- (벼외 곡물 생산 확대) 전략작물 직불금 지급(2,700ha, 43억원)으로 콩, 보리 등 식량자급률 증진

#### 3-2. 영농기계화 촉진 및 영농 자재 지원

##### □ 영농효율화를 위한 농기계 지원 및 농작업 대행서비스

- (기계화) 중소형농기계(700대, 16.8억원)·첨단농기계(7대, 3.2억원) 공급, 농기계 임대사업소 설치(2개소, 18억원)를 통한 영농 기계화 촉진
- (경영안정) 취약계층을 위한 농작업 대행 서비스센터(16개소, 16억원), 농기계 종합보험 지원(11,115건, 42.3억원)으로 농기계 영농활동 지원 및 경제적 손실보상

##### □ 영농자재 지원으로 농업경영 부담 완화

- (생산비 절감) 논농업 필수 영농자재 지원(32,350ha, 52.3억원)을 통한 지력 향상 및 생산비 절감 도모
- (노동력 절감) 생분해성 멀칭필름 지원<sup>신규</sup>(100ha, 1.4억원)으로 농업·농촌 환경 개선 및 인건비 절감

## 4 농업재해 안전장치 강화 및 원예 스마트 생산기반 구축

### 4-1. 농가 경영 위기 극복 지원

#### □ 자연재해에 대응한 농가소득 안전장치 강화

- (경영안정) 농작물 재해보험 가입(16,308ha, 333억원) 확대를 위한 농업인 부담액 지원으로 농업인 경영 안정과 소득증대 도모
- (영농안정) 과수화상병 발생농가에 대체작목(56ha, 3.1억원) 재배를 위해 소요되는 종자, 묘목, 농기계 등의 지원으로 영농공백 최소화

#### □ 스마트 생산기반 구축 및 자재지원으로 농가 경영비 부담 완화

- (기반구축) 생산시설 기반 확충, 농업인 경영안정 도모
  - 시설원예 스마트 생산기반 지원(69ha, 15.2억원) / 고추 비가림 재배시설(2.5ha, 6억원)
- (자재지원) 원예작물 생산비 절감을 위한 과실 품질향상 자재지원 및 인삼 지력증진제 지원
  - 과 수(반사필름 1,106ha, 6억원 / 장기저장제 80천㎡, 8억원), 인 삼(584ha, 5.6억원)

### 4-2. 기후변화 대응 안정적인 농작물 생산 및 농가소득 향상

#### □ 농업인 경쟁력 제고를 위한 노동력 절감 및 농가 소득 보전

- (노력절감) 농작업 능률향상을 위한 과수 노력절감 생산장비 지원으로 농가소득 증대에 기여(187대, 17.1억원)
- (소득보전<sup>신규</sup>) 화훼농가 친환경 하우스필름 지원(12ha, 3.6억원)으로 필름 사용의 장기화 및 경영비 절감 도모

#### □ 지역 맞춤형 고품질 농산물 집중 육성

- (시설현대화) 고품질 농작물 생산성 향상을 위한 과수·인삼·버섯 생산시설현대화 지원
  - 과수(274ha, 54.8억원), 인삼(67개소, 8.6억원), 버섯(41개소, 7.2억원)
- (특화작목육성) 장비·생산시설 등의 지원을 통한 친환경 지역 특화 작목 육성(386개소, 15억원)으로 생산시설의 규모화 및 산지 경쟁력 강화

## 5 기후변화 대응 및 안정적 농업용수 공급

### 5-1. 기후변화에 따른 선제적 대응으로 도민의 생명과 재산 보호

#### □ 집중호우 대비 수리시설물 안전시스템 구축

- (저수지 안전) 저수지 붕괴 등에 의한 피해예방과 안전을 위하여 저수지 보강, 자동수위측정기 설치, 안전관리자 교육, 저수지 안전점검 등 실시  
- 저수지 보강 17개소, 자동수위측정기 64개소, 저수지 안전관리자 100명 교육, 안전점검 4회 실시
- (농경지 침수예방) 상습 침수 농경지의 침수예방을 위하여 배수장, 배수문, 배수로 등 배수시설 개선(17개 지구, 231억원)

#### □ 가뭄대비 농업용수 공급을 위한 수리시설 확충

- (가뭄대책) 농업용수 기반정비(21개 지구, 20억원)로 취입보 신설, 집수 암거 정비, 한발대비 농업용수 개발(11개 시군, 13.6억원)을 통한 관정개발, 저수지 준설 등 이상기후에 따른 가뭄 선제대응
- (수리시설 확충) 물 손실 최소화 및 안정적 농업용수 공급을 위하여 노후된 양수장, 저수지, 용수로 등 수리시설 개보수(106개 지구, 563억원)

### 5-2. 안정적 농업용수 공급 및 농업기반시설 확충

#### □ 안정적 농업용수 공급체계 구축

- (이용체계 재편) 지역·수계간 용수공급 불균형 해소를 위한 양수장, 급수관로 설치 등 농촌용수 이용체계 재편(1개 지구, 110억원)
- (다목적 농촌용수) 농업용수 부족지역의 농업용수 확보를 위하여 저수지 신설, 양수장, 급수관로 등 설치(3개 지구, 156억원)

#### □ 편리하고 효율적인 경작을 위한 농업기반시설 확충

- (경지정리) 농업생산성 및 효율성 확보를 위하여, 농지규모화 및 수리시설물 신규설치 및 개보수(2개 지구, 38억원)
- (밭기반 정비) 채소, 과수, 화훼 등 집단화된 밭작물의 편리한 경작을 위한 용수원 개발 및 경작로 정비(2개 지구, 17억원)



## 6 수요자 맞춤형 우량종자 및 양잠산물 생산·공급

### 6-1. 지역 수요 반영 순도 높은 고품질 종자 생산·공급

#### □ 주요 식량작물 고품질 원종 생산·공급

- (원종) 국가 식량작물 수급 계획에 따른 우량종자 생산·공급  
- 4품목 10품종/ 13.3ha/ 34,540kg(벼 22,500, 콩 8,260, 보리 1,890, 밀 1,890)

#### □ 고품질 친환경 종자 및 증식종 생산·공급

- (친환경) 친환경 농산물 확대를 위한 무농약 종자 생산·공급  
- 2품목 2품종/ 1.2ha(벼 1.1, 콩 0.1)/ 4,470kg(벼 4,400, 콩 70)
- (증식종) 시군수요 맞춤형 우량 증식종자 생산·공급  
- 2품목 5품종/ 6.2ha(벼 5.5, 팥 0.7) / 28,090kg(벼 27,600, 팥 490)

### 6-2. 전국 최고 품질의 태양찰옥수수 종자 생산 및 공급

#### □ 태양찰옥수수 종자 생산 및 유전자분석 이용 품종 판별 시스템 구축

- (종자 생산) 채종단계별 태양찰옥수수 종자 생산(1.83ha, 428kg)
- (품종 판별) 신품종 '태양찰' 및 식량작물 품종 판별체계 확립  
- 유전자분석장비 활용 품종 판별(5품목 14품종)

#### □ 태양찰옥수수 안정적 생산 채종단지 조성 및 종자 공급 확대

- (채종포 운영) 종자 생산을 위한 농가위탁 채종단지 운영(4ha, 1.28억원)
- (종자 공급) 태양찰옥수수 우수종자 공급 확대(4톤, 0.8억원)

### 6-3. 친환경 양잠산물 생산·공급 기반 구축

#### □ 고품질 우량 누에씨 생산·보급

- (우량누에씨 생산·보존) 원누에 180매, 유전자원누에 81품종
- (지역적응시험) 뽕나무(전주상 009 등 3계통), 누에(JS231×CS244 등 6계통)

#### □ 지속가능한 기능성 양잠 기반 구축

- (양잠산업 기반조성) 양잠산물 생산·가공 유통 시설·장비 현대화 지원(12개소, 1.9억원)
- (오디 생산비 절감) 오디 생산에 필요한 기자재 지원(16개소, 0.5억원)

### 3. 농산물 유통 혁신체계 구축 및 농식품 세계화

#### 추진여건

- 급변하는 유통환경에 대응한 충북 농산물의 시장교섭력 향상 및 안정적 판로 확대 필요
  - 신선하고 건강한 지역농산물 공적조달체계 구축 필요성 증대 및 소셜미디어를 활용한 온라인 시장 대응 필요
    - '23년 청풍명월장터 온라인 판매실적 : 87억원(오픈마켓 40.3억원, 모바일 46.7억원)
  - 소비 성향의 변화와 식품산업의 지속적인 성장에 따른 글로벌 농식품산업 육성 및 쌀산업 활성화 필요
  - 중소기업 농식품 스타 품목 집중 수출을 위한 해외마케팅 필요
    - 소스류(227억원), 김(172억원), 김치(139억원), 음료(135억원)
- **지역농산물 유통 활성화 및 시장경쟁력 강화를 통한 충북 농식품 세계화**



#### 이행과제

- ① 농산물 산지유통 활성화로 시장경쟁력 강화
- ② 먹거리 선순환체계 구축 및 농산물 판매 활성화
- ③ 안정적인 쌀산업 기반조성과 농식품산업 육성
- ④ 수출 대외 경쟁력 제고로 충북 농식품 세계화

## ① 농산물 산지유통 활성화로 시장경쟁력 강화

### 1-1. 충북 농산물의 시장 경쟁력 강화

#### □ 규모화·전문화 된 산지유통조직 활성화

- (공동선별비) 산지유통조직에 농산물 공동선별비용 지원(6개소, 6.5억원)
- (밭작물공동경영체육성) 규모화·조직화된 공동경영체 육성을 위한 시설·장비 및 조직 역량강화 지원(1개소, 1.5억원)
- (산지유통센터) 농산물의 집하·선별·포장 복합시설 설치(4개소, 80억원)

#### □ 충북 농산물의 유통·판매 활성화

- (농식품유통본부 설립·운영<sup>신규</sup>) 농식품유통·판매 활성화(6.2억원)
- (품질인증) 도내 우수 농특산물에 대한 인증관리 강화(75개소, 0.2억원)
- (마케팅 확대) 주요농산물 대형마트 판로확보를 위한 대량소비 마케팅 관측(9개소, 2.6억원) 및 도 광역 마케팅 활성화(1개소, 0.4억원)

### 1-2. 농산물 기반시설 확대로 효율적인 물류체계 구축

#### □ 농산물 물류 및 유통효율성 제고

- (김치원료공급단지 구축) 건축공사비 및 절임배추 설비(87억원)  
- '22~'25년(4년/290억원), 괴산군, 저온저장시설(9,900m<sup>2</sup>) 및 절임가공시설(1,650m<sup>2</sup>)
- (청주 농수산물도매시장 시설현대화<sup>현안</sup>) 도매시장 노후화에 따른 시설 현대화 신축 이전(봉명동 → 옥산면)  
- '21~'25년(5년/1,093억원), 청주시, 토목공사(148,607m<sup>2</sup>), 건축공사(50,730m<sup>2</sup>)

#### □ 산지유통시설 확충으로 효율적인 유통체계 구축

- (저온유통체계) 농산물 저온수송차량(냉장탑차) 지원(2개소, 2.4억원)
- (산지유통시설) 저온저장고 및 집하선별장 설치 지원(2개소, 5.9억원)

## ② 먹거리 선순환체계 구축 및 농산물 판매 활성화

### 2-1. 지속가능한 먹거리선순환 체계 구축

#### □ 충북 먹거리 5개년 종합계획 내실 추진

- (먹거리위원회) 민관 거버넌스 운영 활성화 도모(5회, 0.1억원)
- (직매장 건립) 로컬푸드 복합문화센터 건립 지원(제천시, 30억원)
- (비닐하우스 지원<sup>신규</sup>) 로컬푸드 연중 생산·공급 기반 마련(30동, 6.3억원)
- (먹거리통합지원센터 건립<sup>현안</sup>) 지역농산물 소비 거점으로써 학교(공공)급식을 위한 센터 건립 지원(2개소, 55억원)

#### □ 건강하고 안전한 학교급식 및 식생활교육 활성화

- (학교급식) 민선8기 무상급식 합의에 따라 중식 지원(185일, 1,099억원)  
- 도내 초·중·고·특수학교 학생 484개교, 166,742명 지원
- (식생활교육 활성화) 농산물 활용 식생활 교육·체험 지원(1.7억원)
- (농식품 스마트소비) 소비자 역량 제고를 위한 교육 지원(0.3억원)
- (식생활교육 콘텐츠) 중·고등학생 수업꾸러미 제작·보급(80개교, 0.7억원)

### 2-2. 지역농식품 유통채널 다양화 및 안전성 강화

#### □ 농식품 온라인 판매 확대 및 직거래 활성화

- (쇼핑몰 프로모션<sup>신규</sup>) 명절·성출하기 농산물 할인쿠폰 지원(2만건, 0.5억원)
- (청풍명월장터) 상품등록 콘텐츠 제작·광고비 및 물류비 지원(5.9억원)
- (나드리장터) 도청 정원광장 직거래장터 운영(30회, 0.6억원)

#### □ 지역농산물 안전성 강화로 소비자 신뢰 제고

- (GAP 안전성 분석) 농산물우수관리 인증 검사비 지원(2,348건, 4.8억원)
- (안전관리 지원) 안전성 검사, 안전·품질 관리 강화(6시군, 5.6억원)

### ③ 안정적인 쌀산업 기반조성과 농식품산업 육성

#### 3-1. 충북 쌀 명품화 및 정부양곡 품질제고

##### □ 쌀산업 활성화 추진 및 경쟁력 강화

- (노후 RPC·DSC 시설장비지원<sup>공약</sup>) 미곡종합처리장(RPC)·건조저장시설(DSC) 노후화 개선을 통한 고품질 충북 쌀 유통 기반 구축(6개소, 27.5억원)
- (고품질 쌀 유통활성화) 미곡종합처리장(RPC) 가공시설 현대화(4개소, 149억원)
- (벼재배 농업인 경영안정지원) 불안정한 쌀가격, 농자재·인건비 상승으로 어려움을 겪고 있는 벼재배 농업인 지원(9만원/ha, 29,444ha, 26.5억원)

##### □ 정부양곡 안전 보관 및 관리 강화

- (공공비축미곡 매입) 식량안보를 위한 식량비축 및 매입현장 안전관리  
- 매입량(29,684톤 잠정), 매입시기(9월~12월)
- (정부양곡 안전보관) 보관창고(140동) 및 가공공장(9개소) 관리강화

#### 3-2. 농식품산업 육성을 통한 안정적인 판로확보 및 소득증진

##### □ 우수 농식품 발굴 및 김치산업 활성화

- (우수 농식품 발굴) 우리술 품평회 참가지원과 우수성 홍보(2개소), K-막걸리 페스티벌 개최 지원(0.9억원), 대한민국식품명인 지정 대상자 발굴(2명)
- (김치산업 활성화) 김치 원료농산물 생산농가 및 가공업체 지원(10억원), '뫼난이 김치' 가치 홍보 및 판매 활성화, 대한민국 김치품평회 참가 지원(2개소)

##### □ 지역 농산물 이용 활성화로 농가소득 증대

- (역량강화) 지역 우수 전통주 활성화 지원(3개소, 0.6억원), 국내 식품전시회 참가 지원으로 홍보 및 경쟁력 강화(35개소, 0.7억원)
- (식품기업) 농업과 기업간 연계 강화(10개소, 3.8억원) 및 식품소재·반가공품 산업육성(2개소, 14억원), 지역 농산물 가공지원(5개소, 1억원)

## 4 수출 대외 경쟁력 제고로 충북 농식품 세계화

### 4-1. 급변하는 수출환경 대비 다각적인 해외마케팅 지원

- **한류·온라인 등 글로벌 트렌드를 활용한 해외마케팅 강화**
  - (충북산 김치 세계화) 충북산 김치 홍보·판촉, 김치문화체험 등 김치 시장 확대(2회/1억원)
  - (온라인마켓) 글로벌 온라인 플랫폼 입점 및 사후마케팅 지원 (2개 플랫폼 / 10개사 / 0.5억원)
- **충북산 농식품의 장기적인 해외 판매 라인 구축**
  - (수출상담회) 수출 타겟 지역의 바이어 초청, 무역사절단 파견을 통한 도내 유망기업의 수출 기회 확대(2개 사업 / 3.2억원)
  - (홍보·판촉전) 현지 시장성 조사 및 장기적인 판매처 확보(4회/2억원)
  - (국제식품박람회) 국제식품 벤치마킹 및 유력 바이어 확보(2회/1.3억원)
  - (해외 상설판매장) 해외진출 교두보 및 안정적 판로 확보(2개소/2억원)
  - (해외안테나숍) 해외 소비자 공략 및 유망상품 발굴로 수출 확대(2개소/2억원)

### 4-2. 수출 대외 경쟁력 제고를 위한 지원 강화

- **소비트렌드를 반영한 농식품 수출기업 육성**
  - (수출자생력 강화) 해외 인증검역 등 지원으로 자생력 강화(38개사/1.6억원)
  - (시·군수출육성지원) 시·군 특화농식품 활용 수출전략상품 육성 및 포장재 제작 지원 등 시·군 수출 경쟁력 강화(11개 시군 / 11억원)
- **수출 농가기업 애로 해소 및 맞춤형 지원**
  - (수출바우처) 기업이 원하는 해외마케팅 서비스 맞춤형 지원(5개사/1.2억원)
  - (수출농산물 선별비<sup>신규</sup>) 수출 물류비 지원 폐지에 따라 수출 농가 및 수출업체 경쟁력 강화를 위한 선별비 지원(11개 시군 / 4.3억원)

## 4. 미래 시 스마트 축수산업 육성

### 추진여건

- 탄소중립 실현 및 스마트 축산 중심의 구조 대전환을 통한 미래 축산업 환경 조성에 대한 중요성 확산
  - 축산업의 성장과 함께 가축분뇨 및 악취 등 축산환경 악화로 인한 사회적 비용과 민원 지속발생\*으로 축산업에 대한 부정적 인식 증가
    - \* 축산악취 민원(충북) : ('18) 280 → ('19) 451 → ('20) 831 → ('21) 866 → ('22) 790
  - 반려동물 지속 증가, 반려동물 연관산업을 국가전략산업으로 육성
    - \* 반려동물 등록현황 : ('18년) 30천두 → ('23년) 104천두(5년간 247% 증)
    - \* 반려동물 연관산업 육성방안('23. 8. 9. 정부발표)
  - 기후변화·국제정세에 대응하는 신(新) 축산업 육성
  - 수산분야 내실화를 통한 중복형 내수면어업 신모델 발굴 필요
- **환경친화적 스마트 축산환경 육성으로 깨끗하고 지속가능한 미래 축·수산업 육성**



### 이행과제

- ① 미래 축산업 기반강화와 든든한 경영 안전망 구축
- ② 탄소중립 등 환경변화 대응 친환경 축산업 구현
- ③ 사람과 동물이 함께하는 복지 실현과 미래축산기반 조성
- ④ 내수면어업 분야 미래성장 산업화
- ⑤ 내수면산업 기반조성과 수산식품산업 집중 육성

## ① 미래 축산업 기반 강화와 든든한 경영 안전망 구축

### 1-1. 한우 품질고급화 및 농가 경영안정 강화

#### □ 한우 개량 기반 조성

- (가축개량) 혈통등록, 선형심사, 인공수정, 유전체 분석 지원 등 개량가속화 기반 구축(8.3만두 10.7억원)
- (한우수급 안정<sup>신규</sup>) 한우 암소의 경제적 가치 제고 및 한우 수급 안정을 위한 비육용 암소시장 육성사업(난소 결찰·적출) 지원(10천두, 10억원)
- (수정란이식) 우수 유전자원을 활용한 수정란 공급으로 가축개량 기간 단축(200두, 0.3억원)

#### □ 축산농가 경영안정 지원

- (가축재해보험) 재해 대응력 제고 및 안정적 재생산 생활보장을 위해 재해보험료 일부 지원(1,440호, 72억원)
- (폐사축처리지원) 이상기후로 인한 폭염피해 등으로 발생한 농가내 폐사축 적정처리 지원을 위해 폐사체 처리기 지원(13대, 3.9억원)

### 1-2. 스마트 축산 환경조성 및 승마산업 활성화

#### □ 스마트 축산 확대 보급

- (축산 ICT 융복합 사업<sup>공약</sup>) 자동 및 원격 제어 가능한 축산장비 지원으로 스마트팜 확대(34호, 34억원)
- (축사시설 현대화) 축사, 축산시설, 방역시설 등 주요 시설의 신축 및 개보수를 통한 지속가능한 축산업 육성(20호, 100억원)
- (지능형 교배시기 탐지기) 스마트 발정탐지 장비를 활용한 소 생체정보 감시 및 사양관리 효율성 증대(9호, 1.7억원)

#### □ 승마 저변확대 및 관광승마 활성화

- (학생·유소년 승마) 초·중·고 학생들의 승마체험(2,557명, 8.2억원) 및 유소년 승마단 운영비(1개소, 0.2억원) 지원
- (레저승마 활성화) 농촌의 자연환경을 이용한 체험승마 지원(1개소, 0.9억원)



## ② 탄소중립 등 환경변화 대응 친환경 축산업 구현

### 1-1. 지속가능한 친환경 축산환경 조성

#### □ 가축분뇨의 체계적 관리 및 악취저감 종합시책 강화

- (시설·장비) 가축분뇨의 적정처리 및 축산악취 저감을 위해 스키드로더 보급(18대, 5.4억원), 축산악취 개선<sup>공모</sup> 사업(3호, 13.5억원), 친환경축산 시설·장비(645호, 25.8억원)
- (축산환경 개선) 축산현장 환경개선과 온실가스 감축 적극 시행을 위해 깨끗한 축산농장 지정(90호, 비예산), 친환경 축산농가 육성(167호, 1억원), 가축생균제 공급(390호, 7.8억원), 미생물 활용 정주권 개선(538호, 9.9억원)

#### □ 가축분뇨 자원화를 통한 온실가스 감축 및 자연순환농업 활성화

- (가축분뇨 자원화) 가축분뇨 퇴·액비의 자원화 촉진을 위해 고속 발효·건조기(4개소, 6.2억원), 퇴비 발효촉진제(13개소, 2억원), 액비저장조 가축분뇨 발효제(218기, 2.6억원) 지원
- (자원화조직체 활성화) 가축분뇨 자원화조직체 운영실태 농식품부 평가에 따른 퇴·액비 살포비 지원(1,604ha, 3.2억원)

### 1-2. 국내산 조사료 생산·가공 기반 확충

#### □ 안정적인 사료작물 재배지 확보로 고품질 조사료 생산

- (자재지원) 조사료 생산·이용 활성화를 위해 종자대(147톤, 5.8억원), 사일리지 제조비(87천톤, 54.8억원), 볏짚 처리비(6,353롤, 5.4억원)
- (기반조성) 조사료 재배의 규모화·집단화를 위해 조사료 전문단지 조성 비용 등 지원(6개소/8.5억원), 사료작물 생산지원(1,200ha, 12.5억원)

#### □ 국내산 조사료 안정적인 공급기반 구축

- (기반구축) 조사료 생산·이용에 필요한 기계·시설 등 지원 조사료 수확 장비(8개소, 21.6억원), 조사료 가공시설 개보수(1개소, 1.4억원)
- (생산비 절감) 조사료가공(TMR) 시설 생산자단체 생산비 절감 유도 포장재 제작비(1,000천매/2억원)

### 3 사람과 동물이 함께하는 복지실현과 미래 축산기반 조성

#### 3-1. 사람과 동물이 함께하는 복지실현

##### □ 동물복지 추진기반 조성

- (반려동물과 함께하는 행복지원<sup>공약</sup>) 반려동물 놀이터 조성(1개소 5억원) 및 취약계층 반려동물 의료비 지원(1천두 2억원)
- (농장동물 복지) 농장동물이 자연적 습성을 유지하도록 사육환경을 개선하는 동물복지 인증 사업지원(컨설팅 4개소, 0.4억원 / 인증 4개소, 0.7억원)

##### □ 사람과 동물의 안전관리

- (피학대·유기동물 관리) 피학대·유기동물 구조보호(1,505두 1.1억원), 입양 확대(782두 2억원), 동물보호센터지원(설치 1개소 4억원 / 운영 4,500두 4.1억원)
- (중성화 지원) 무분별한 번식으로 인한 사회적 위험을 예방하기 위해 길고양이(3,540두 7.1억원) 및 실외 사육견(793두 3.2억원) 중성화 수술

#### 3-2. 맞춤형 신성장 축산업 육성

##### □ 신성장 축산업 육성

- (양봉산업) 양봉농가의 경영안정을 위한 양봉자재(화분 260톤 19.5억원, 벌집 20천군 4.4억원), 양봉 기자재 현대화(100대 3억원), 농약 해독제(4,500병 0.2억원), 말벌퇴치장비(1,248대 0.6억원), 우수여왕벌 보급(1,684봉군 3.4억원)
- (곤충산업) 신성장 산업으로 부각하고 있는 곤충 산업을 육성하기 위해 사육 및 가공 시설장비 지원(5호, 1억원)

##### □ 맞춤형 축산업 육성

- (낙농산업) 우수혈통 확보를 위한 젖소 개량사업(4,500두 2.3억원) 및 낙농가 생활 향상을 위한 낙농 도우미 지원(880일 2억원)
- (한돈산업) 한돈 개량을 위한 우수종돈 구입(50두 0.4억원) 및 고급육 생산을 위한 우수정액 구입비 지원(37천두, 5.6억원)
- (기타가축) 사슴 인공수정(170두 1억원) 및 염소 거세기술 지원(1,800두 0.5억원)
- (축산물 이력관리) 사육단계부터 판매단계까지 이력관리(64천두, 6.1억원)

## 4 내수면어업 분야 미래성장 산업화

### 4-1. 지속 가능한 내수면어업 실현

#### □ 수산자원 조성 및 보호

- (어린물고기 방류) 수산자원감소 방지 및 어업인의 안정적인 소득 기반 제고를 위한 어린물고기 지속 방류(2종, 6.9억원)
- (유해어종 포획) 외래·유해어종(배스, 블루길, 강준치) 포획(45톤, 1.4억원)을 통한 토종어류 보호
- (수생태계 복원) 하천에 설치된 어도(물고기길) 개보수(5개소, 6.25억원)를 통한 수생태계 복원

#### □ 체험·전시 시설 설치 및 증장기 기본계획 수립

- (수중생태계 체험·전시) 관광어 및 수중 생태계 교육·전시를 통한 관람(학습) 기회 제공(1개소, 56억원)
- (내수면 증장기 발전 기본계획) 내수면 자원을 활용한 차별화된 중복형 내수면 어업의 방향제시 및 추진전략 수립(1식, 0.9억)

### 4-2. 경쟁력 있는 어업 기반 확충 지원

#### □ 양식어업인 경쟁력 강화

- (양식어업 경영안정) 수질개선(4개소, 0.5억원), 노후관정 정비(12개소, 1.1억원), 저온저장고 설치(8개소, 0.7억원)로 경영안정 도모
- (안전한 수산물생산) 수산약품 공급 등 질병 예방을 통한 안전한 수산물 생산·공급체계 확보(73개소, 0.7억원)
- (연어류 양식 육성) 해양오염(방사능 등)에 따른 대체 어류(스틸헤드, 연어류) 개발을 통한 내수면 양식업 경쟁력 강화(5개소, 0.4억원)

#### □ 어업인 및 낚시터 경영 안정 지원

- (어로어업인 경영안정) 영세어업인의 경제 부담 경감 및 안전사고 예방을 위한 노후어선 교체(25척, 1.8억원) 지원
- (민물고기 품질향상) 자연산 민물고기 진공포장기 지원을 통한 품질향상 및 출하조절(2개소, 0.2억원)
- (낚시터 시설 개선) 낚시터 안전사고 예방을 위한 시설개선(13개소, 1.3억원)

## 5 내수면산업 기반조성과 수산식품산업 집중 육성

### 5-1. 자원 조성 및 양식기술 개발

#### □ 수산자원조성 및 경제성어종 양식연구

- (자원조성) 토종어류 치어 생산 방류<sup>①</sup>(8종, 2.2억), 보급<sup>②</sup>(1.1억) 및 수정난 이식<sup>③</sup>(125백만개, 0.14억)으로 수산자원조성과 어업인 소득 증대 도모
  - ① 뱀장어, 대농갱이, 버들치, 참마자, 모래무지, 동자개, 꺾지, 미꾸라지 ② 토종붕어 ③ 은어, 빙어
- (양식연구) 부가가치 높은 경제성어종 양식기술 개발·보급으로 어업인 소득증대(4종\*, 2.5억)
  - \* 쏘가리, 연어류<sup>현안</sup>(대서양연어, 참연어), 관상어, 스틸헤드송어<sup>신규</sup>

#### □ 수산자원 홍보 및 전문어업인 육성

- (전시관 운영) 다양한 민물고기와 열대어전시를 통한 학습효과 증대(자연학습관 건립, 1동), 수산자원 홍보 및 체험 기회 제공(3종, 0.9억)
- (어업인 육성) 귀어학교 운영(2억), 수산업경영인·창업어가멘토링 지원 및 자율관리어업 활성화 교육(0.1억)

### 5-2. 중복수산파크 운영 및 수산물 안전관리 강화

#### □ 중복수산파크 운영 내실화

- (아쿠아리움) 대·내외 홍보를 위한 아쿠아리움 운영·관리로 중복 수산파크 활성화 기여(5억)
- (연구·전시) 바닷고기·쏘가리 사육 연구 및 전시로 아쿠아리움과 연계한 다양한 볼거리 제공(2종, 0.7억)
- (소비촉진) 다양한 민물고기 요리 홍보로 소비촉진(0.3억)

#### □ 수산물 안전관리 강화

- (수산물 안전) 내수면양식장 생산단계 안전관리 체계 강화(170건, 1.1억)
- (미생물 보급) 양식장 수질 개선을 위한 배양·보급(미생물 2종, 1.4억)
- (질병검사·방역) 병성감정검사(100회, 0.8억), 질병검사(300회, 0.7억), 기생충성 질병 예방(120회, 0.3억), 전염병 예찰 및 방역(48회, 0.5억)

## 5. 현장중심 선제적 맞춤형 동물방역 체계 구축

### 추진여건

- 국토의 중심, 교통 및 물류의 요충지로 타지역 가축전염병 발생 시 도내 유입 가능성 증가

\* 철새도래지 9개소, 아프리카돼지열병 상시발생('19.9~, '심각' 유지, 야생멧돼지 453건 발생)

- 국가 간 문화교류 확대 및 활발한 무역 세계화로 신규전염병 발생 시 대륙간 가축전염병 전파 위험성 증가 추세
- 그 간 재난성 가축질병 발생으로 축산업·지방재정 피해 초래
- 재난성 가축질병 사후대응이 아닌 현장중심 예방대책 추진으로 축산업 경제성 성장 및 방역·안전·위생 중심의 관리 강화

→ 사전 예방중심의 공공 차단 방역지원 시설 구축 및 질병 발생 예방사업 지원 강화로 축산업 경쟁력 및 안전축산물 생산 제고



### 이행과제

- ① 가축 방역지원 시설 구축 및 방역 운영 역량 강화
- ② 가축전염병 발생 대비 상시 방역체계 구축
- ③ 가축질병 면역력 제고 및 축산농가 경영 안정화 도모
- ④ 축산물 위생관리 체계 구축 및 안전성 확보
- ⑤ 동물방역·축산식품 위생관리 현장지원 및 종축개량

## ① 가축 방역지원 시설 구축 및 방역 운영 역량 강화

### 1-1. 공공 방역기반 구축

#### □ 가축전염병 전파요인 사전 차단 시설 운영

- (거점 세척·소독시설) 축산차량으로 인한 지역·농장 간 가축질병 수평전파 차단을 위해 상시 거점 세척·소독시설 개보수 등 운영 지원(20개소, 40.1억원)
- (방역차량) 가축밀집지역 등 가축전염병 발생 사전 예방을 위한 질병 예찰·검사 및 농장·시설 점검에 필요한 차량 구입 지원(1대, 0.4억원)

#### □ 방역취약 분야 공공방역 지원

- (방역공조 강화) 공수의사 방역활동(58명, 7억원) 및 직무교육(1회/0.1억원) 지원을 통한 공공방역 공고화
- (취약농가 관리) 소규모농가(3,041호) 대상 상시 순회 소독을 실시하는 농협 공동방제단의 인건비·운영비 지원(34개반, 19.5억원)

### 1-2. 선제적 방역운영 및 현장 대응 능력 강화

#### □ 농장 방역시설 구축으로 오염원 유입 방지

- (방역인프라) 강화된 법적 방역시설 설치 지원으로 농장내 병원체 유입 차단 등 가축전염병 발생 최소화 추진(150호, 19.5억원)  
※ CCTV, 울타리 등 농장 인프라 지원(100호, 17억원) 및 농장 출입구 자동소독기(50호, 2.5억원)
- (축산차량 역학 관리) 가축전염병 발생 시 역학조사 및 차단방역 구축을 위한 축산차량 GPS(무선인식장치) 통신료 지원(5,316대, 6.3억원)

#### □ 가축전염병 현장 대응 능력 강화

- (교육·홍보) 자율방역 의식 고취 및 가축전염병 발생 예방을 위한 방역관계관(도·시군 방역담당) 및 축산농가·관계자 방역교육 실시(연 4회)
- (가상훈련) 재난성 가축전염병 발생 대비 초동방역 능력 배양 및 숙달을 위한 훈련실시 비용 지원(1회 / 0.15억)

## ② 가축전염병 발생 대비 상시 방역체계 구축

### 2-1. 특별방역대책 운영·민관 정책 공조

#### □ 재난성 가축전염병 예방대책 추진

- (비상태세) 위험시기('23.10.~'24.2월 /5개월) 방역대책상황실 운영을 통한 24시간 방역대응체계 확립
- (특별방역대책) 선제적 방역관리 체계 구축을 위한 재난형 가축 전염병(아프리카돼지열병, 고병원성AI, 구제역) 특별방역대책 사전 구비

#### □ 신속한 민·관 방역대응 체계 구축

- (가축방역심의회) 질병 발생·확산 대비 신속 현장 대응을 위한 관계기관 주요 정책 심의·협조(살처분 범위 등) 수시 운영(36명 / 당연직 21, 위촉직 15)
- (민·관협업) 유사시 초동방역 및 신속한 예찰·검사를 위한 가축위생방역 지원본부 방역사 검사 시료채취 방역활동 지원(40명, 17.8억원)

### 2-2. 주요 가축전염병 피해 최소화 사전예방 대책 추진

#### □ 농장단위 차단방역으로 ASF 유입 방지

- (차단방역) 농장 ASF 바이러스 유입 방지를 위한 야생동물 접근 차단제 구입 및 드론 살포 비용, 면역증강 약품 구입 지원(293호/3.01억원)
- (방역시설<sup>신규</sup>) 양돈농가 ASF 유입 방지를 위한 방역시설 유지·보수 및 배수로 정비 등에 소요되는 비용 지원(20호/2억원)

#### □ 방역 취약구간 차단방역 강화 등 고병원성 AI 발생 최소화

- (휴지기·조기출하) AI 질병 취약 축종(오리)의 발생·확산 방지를 위한 휴지기제 추진(58호, 19억원) 및 조기출하 등 선제적 예방 대책(2.1억원)
- (신속 현장방역) AI 신속 검사를 위한 민간 가축방역관 활용(0.5억원) 및 축산시설 방역점검을 통한 미흡사항 보완 등 사전예방 추진(531호)

#### □ 구제역 백신지원 및 접종 강화로 재발 방지

- (백신지원) 우제류(소·돼지·염소) 구제역 방어항체 적정 수준 유지를 위해 농가 백신 지원(2,666천두, 47.9억원)
- (접종강화) 백신접종 강화를 위한 예방접종 지원 등 세부사업 지원(6종, 30.1억원)  
\* 6종 : 접종 및 포획 지원(소규모, 방목가축 등 4종), 백신 지원(2종)

### 3 가축질병 면역력 제고 및 축산농가 경영 안정화 도모

#### 3-1. 주요 가축전염병 예방백신 공급

##### □ 우제류 예방백신 적기공급 및 검사 강화

- (한·육우) 전염병 예방백신 5종(2.7억원) 및 브루셀라·결핵병 근절사업(10.1억원), 송아지 초유면역제 지원<sup>신규</sup>(1.2억원)으로 질병예방 및 농가 생산성 증대
- (젖소) 원유 위생수준을 저하시키는 젖소 유방염에 대한 백신지원으로 위생적인 원유 생산 및 공급(5.4천두, 0.8억원)
- (돼지) 양돈산업 경제적 손실 방지 및 안정적 생산기반 조성을 위한 돼지 주요 전염병 5종에 대한 백신지원(3,025천두, 23.8억원)
- (염소) 어린염소의 성장불량과 폐사를 유발하는 대사성 질환 및 설사병 발생방지를 위한 예방약 및 치료제 공급(8천두, 0.9억원)

##### □ 가금·양봉 백신 공급 및 해충 방제 지원

- (가금) 전염병 발생 차단을 위한 양계농가 백신 공급(저병원성AI 백신 등 6종, 10.6억원) 및 전문방제업체 활용한 닭 진드기 해충 방제(11호, 2.2억원) 지원
- (양봉) 꿀벌 주요 전염병 방제약품 공급(3종, 12.4억원)으로 전염병에 의한 꿀벌 폐사 최소화 및 양봉 농가의 안정적인 경영 지원

#### 3-2. 축산농가 보상지원 및 동물의료 안전관리

##### □ 가축전염병 피해농가 살처분 보상금·피해 안정자금 지원

- (보상금 지급) 가축전염병 확산 방지를 위해 살처분 및 도태처리한 가축에 대한 손실 보상액 지급(가축전염병 15종, 50.6억원)
- (생활안정지원) 가축전염병 발생으로 살처분한 농가의 생계안정자금 (1.4억원) 및 이동제한 등으로 피해를 입은 농가의 소득안정자금(1.4억원) 지원

##### □ 가축 치료비용 지원 및 동물용의약품 감시체계 운영

- (가축질병 치료보험) 질병·상해 치료비용 지원 및 약물 오남용 방지를 통해 안전한 축산물 생산 및 농가 경영안정 도모(2개 시군, 9.8억원)
- (동물용의약품) 동물약품 판매업소 관리실태 점검 및 부정·불량 동물용의약품 유통방지를 위한 동물약품 수거검사(100품목) 실시



## 4 축산물 위생관리 체계 구축 및 안전성 확보

### 4-1. 안전 축산물 방역·위생 전문 컨설팅 지원

#### □ 축산농가 맞춤형 가축질병 전문 컨설팅 지원

- (번식장애 지도) 젖소 임신율을 저하시키는 생식기 질환의 조기 발견·적기 치료 등을 위한 전문 컨설팅 비용 지원(5.3천두, 0.8억원)
- (맞춤형 방역지원) 양돈농가(8호 0.8억원) 및 가금농가(6호, 0.6억원)에 대한 가축질병 발생 최소화·생산성 향상을 위한 질병검사·사양관리 비용 지원

#### □ HACCP 운용 적정성 지도·점검을 통한 축산식품 위생 강화

- (위생 기술지도) 생산(농장)에서 판매(축산물작업장)까지 HACCP 운용 기술 컨설팅 및 위생·방역 지도 비용 지원(22개소, 0.95억원)
- (HACCP 조사·평가) 도축장, 집유장 HACCP 운용 조사·평가 추진을 통해 작업장 위생관리 수준 함양(26개소, 연 1회)

### 4-2. 단계별 축산물 안전관리 강화

#### □ 생산단계(농장·도축) 축산물 위해요소 차단 및 안전 확보

- (도축검사 지원) 안전하고 위생적인 축산물 생산을 위한 가축위생방역 지원본부 소속 도축검사원(법정 검사인력) 인건비 지원(58명, 27.8억원)
- (폐사소 처리지원) 불법투기·매립·유통 방지를 위해 법정전염병 이외의 원인으로 죽은 소 처리비용 지원(1.4천두, 3.5억원)
- (검사장비 구입) 선도적 축산물 검사능력 배양, 소비자 신뢰도 향상 도모 등을 위한 장비 구입 지원(20대, 6.25억원)

#### □ 가공·유통 단계(축산물작업장) 축산물 안전관리

- (허가관리) 축산물작업장의 인허가·품목보고 점검 관리 및 소비자 신고 처리 등을 통한 축산물의 안전유통 도모(469개소)
- (위생·안전성 검사) 정기적인 축산물작업장 위생감시 및 수거검사 등 제어수단을 통해 안전한 축산물의 유통체계 구축(명절 등 10회)
- (소비자 위생감시 지원) 축산물작업장 위생관리 및 축산물 수거 검사 시 명예축산물위생감시원(소비자) 참여 활동 지원(26명, 0.1억원)

## 5 동물방역·축산식품 위생관리 현장지원 및 종축개량

### 5-1. 신속·정확한 가축전염병 예찰 체계 확립

#### □ 재난성 가축전염병 예찰

- (조류인플루엔자 상시예찰) 고병원성 AI의 국내 유입여부 파악을 위한 항원·항체 검사(51천건, 14.4억원)
- (구제역 및 ASF 혈청예찰) 구제역 감염항체(NSP)·백신항체(SP) 및 항원검사(100천건, 3.3억원), 사육돼지 ASF 항원검사(50천건, 4.7억원)

#### □ 인수공통전염병 관리

- (가축질병 검진·진단) 소 결핵·브루셀라병 검진(212천건, 4억원), 산업동물에 대한 병성감정·가축 혈청검사(82천건, 0.9억원)
- (가축질병검사실 신축) ASF BL3 정밀검사체계 구축(1개소, 75억원)

### 5-2. 소비자가 신뢰하는 안전한 축산물 공급

#### □ 생산·유통 단계별 축산물 위생검사

- (도축검사) 도축하는 가축 및 식육에 대한 생체·해체검사(103백만마리, 2.4억원) 및 도축장(22개소) 위생관리로 안전한 원료 축산물 공급
- (축산물 미생물검사) 생산·유통단계 식육, 식용란의 미생물(일반세균, 대장균, 식중독균 등) 모니터링검사(22천건, 2.9억원)로 식품사고 사전 예방

#### □ 축산물 및 가공품에 대한 정밀·정량검사

- (유해 잔류물질검사) 축산물에 대한 항생제, 농약 등의 잔류여부 검사(12천건, 5.1억원)로 약물 오남용 방지 및 축산물 안전성 확보
- (축산물가공품 검사) 소비가 많은 식육·유·알가공품에 대한 정밀검사(2.7천건, 1억원)로 부적합 축산물 유통 차단, 소비자 건강증진 도모

### 5-3. 가축개량 기반조성 및 축산 신기술 실용화

#### □ 한우 육종사업 및 재래가축 품종보존

- (한우능력 검정사업) 우수혈통 확보·분양으로 농가 소득 향상 - 인공수정·송아지 생산(200두, 5.7억원), 분양 및 매각(80두, 2.8억원\*세입)
- (재래가축 품종보존) 최소 사육농가 송아지생산 장려금 등 지원(210두, 0.3억), 재래돼지·재래닭 보존(돼지 20두, 재래닭 250수/0.4억)

#### □ 생명공학기술 농가 실용화

- (축산 신기술 농가 실용화) 가축개량 경쟁력 제고를 위한 현장 기술 확대 - 수정란 생산·공급(600개/0.8억원), 친자확인 검사(1,400건/0.2억원)
- (한우 유전체 암소개량 지원) 유전체 분석 기반 한우 개량(450두, 0.3억)

## V. 주요 현안사업

### 1. 농어업인 공익수당 지급 (공약)

#### □ 개요

- 사업기간 : 2024. 1. ~ 12.
  - 사업대상 : 85천명(사업대상 추계 인원)
  - 총사업비 : 510억원(도비 204, 시군비 306)
  - 지원대상 : 3년 이상 도내 거주, 농업경영체 등록 농어업인
  - 사업내용 : 농가당 연 60만원 지역화폐 지급
- ※ 지원근거 : 충청북도 농어업인 공익수당 지원에 관한 조례

#### □ '24년 추진계획

- 농어업인 공익수당 사업 시행지침 수립 및 홍보 : '24. 1. ~ 3.
- 농어업인 공익수당 신청·접수 : '24. 4. ~ 7.
- 농어업인 공익수당 대상자 검증 및 지급 : '24. 8. ~12.

#### □ 기대효과

- 농어업의 공익적 기능을 수행하는 농어업인의 소득 안정을 도모함으로써 삶의 질 향상

|     |       |     |                |
|-----|-------|-----|----------------|
| 부서명 | 농업정책과 | 담당자 | 행정6급 김미연 ☎3523 |
|-----|-------|-----|----------------|

## 2. 충북형 도시농부 육성 및 지원

### □ 개 요

- 사업기간 : 2024. 1. ~ 12.
- 사업대상 : 11개 시·군
- 사업량 : 연인원 6만명
- 사업비 : 26.6억원(도비 8.0 시군비 18.6) \*자부담 21.6억원 별도
- 주요내용 : 도시 유희인력(은퇴자, 주부, 청년 등)을 도시농부로 육성하여 일손이 필요한 농작업 현장에 인력 지원
- 지원내용 : 참여자 인건비(40%), 교육 및 교통비 등 실비지급, 상해보험료 가입 등

※ 지원근거 : 충청북도 도시농부 육성 및 지원에 관한 조례

### □ '24년 추진계획

- 도시농부 참여대상자 모집 및 교육 : 연중
- 도시농부-농가 간 인력 매칭 추진 : 연중
- '24년 충북형 도시농부 사업 성과보고 : '24. 12.

### □ 기대효과

- 도시 유희인력을 농업분야 인력으로 육성하여 농촌인력난 해소
- 농촌의 이해 확대로 도농 상생을 유도하고 귀농귀촌 마중물 역할
- 도농 상생의 충북형 일자리 운동 확산으로 활기 넘치는 충북 실현

|     |       |     |                |
|-----|-------|-----|----------------|
| 부서명 | 농업정책과 | 담당자 | 농업6급 박상영 ☎3522 |
|-----|-------|-----|----------------|

### 3. 중복형 농촌공간 활용 시범사업

#### □ 추진배경

- 폐교 등 농촌유휴공간 활용을 통한 지역소멸 위기 대응 및 농촌지역 활력 증진
- 귀농귀촌 복합공간 조성으로 농촌인식 변화유도 및 랜드마크 조성

#### □ 사업개요

- 사업기간 : 2023 ~ 2025년
- 사업위치 : 괴산군 청천면 후영리 196-1 일원
- 사업비 : 18억원(도비 100%)
- 사업규모 : 13,348m<sup>2</sup>
- 사업내용 : 농촌유휴시설을 활용한 농촌복합공간 랜드마크 조성

#### □ 추진상황

- 대후초 활용 전국민 아이디어 공모 : '23.03.20.
- 폐교 활용방안 기본구상 연구용역 완료(충북연구원) : '23.05.26.
- 중복형 농촌공간 활용 시범사업 기본계획(안) 수립 : '23.05.31.
- 교육청 시설물(대후초) 무상대부 사용 승인('23~'26) : '23.06.08.
- 포스코이앤씨 사회공헌사업 승인(7억원) : '23.06.08.
- 준비단계사업(건축,전기·설비,안전진단) 공사 준공 : '23.08.26.
- 사회공헌사업 관련 상생협약(道↔포스코이앤씨) 체결 : '23.12.05.
- 업무 위수탁 협약체결(도↔충북개발공사) : '23.12.15.

#### □ 향후계획

- 실시설계 및 인허가 추진 : '23.12. ~ '24.04.
- 부지매입 추진 : '24.01. ~ '24.05.
- 사업 착공 및 준공 : '24.05. ~ '25.12.

|     |       |     |                |
|-----|-------|-----|----------------|
| 부서명 | 농업정책과 | 담당자 | 농업6급 황의정 ☎3532 |
|-----|-------|-----|----------------|

## 4. K-스마트 유기농 혁신시범단지 조성사업

### □ 추진배경

- 생육단계별 노지 재배 전문아예 자율주행 농기계 및 AI로봇, 친환경 육묘장 등 데이터 스마트 유기농업으로의 전환을 통해 친환경농업 특화 육성

### □ 사업개요

- 기간/위치 : 2023. ~ 2025.(3년간)/ 괴산군 칠성면 도정리·갈읍리 일원
- 사업규모 : 74ha / 고추 (13ha), 배추 (14ha), 양파 (23ha), 양배추 (14ha), 브로콜리(10ha)
- 사업비 : 245억원(국비 167.3억, 도비 23.3억, 군비 54.4억)
- 주요내용 : 유기농 스마트단지 조성 및 기반 구축
  - 자율주행 트랙터·AI 운반로봇, 무경운 노지 유기농 스마트단지 조성 (탄소중립실현), 데이터 기반 정밀농업, 스마트 정밀 식생탐지, 스마트 농업 관제센터 등

### □ 추진상황

- K-스마트 오가닉 혁신 시범단지 사업 건의(도→농식품부) : '22. 2 ~ 12.
- K-스마트 오가닉 혁신 시범단지 사전 타당성 용역 : '22. 5. ~ 11.
  - ※ '21년 제3회 추경예산 7천만원 괴산군 용역예산 반영, 보고회(설명회) 개최 ( '22.5.16, 9.21.11.9)
- 노지스마트 농업 시범단지 공모(농식품부) 신청·선정 및 보완 : '22. 12 ~ '23. 6.
- 노지스마트 농업 시범단지 조성사업 최종 선정 : '23. 7. 5.
- 노지스마트 농업 시범단지 조성사업 사업 위·수탁 협약(농어촌공사) : '23. 8. 7.
- 지방재정투자심사 및 정부·도 예산 반영 : '23. 9. ~ 12.

### □ 향후계획

- 노지스마트 농업 시범단지 기본 계획 수립 및 실시설계 : '23. 10. ~ '24. 4.
  - ※ 기본계획 수립(23.10.~12.), 승인신청 및 보완 등(23.12.), 실시설계(23.11.~'24.4.)
- 자동화 관배수시설 등 기초기반정비공사 착공 및 완공 : '24. 5. ~ '25. 12.
- 데이터관제센터, 자동화 기계장비 등 지원 : '24. ~ '25.

|     |        |     |                |
|-----|--------|-----|----------------|
| 부서명 | 스마트농산과 | 담당자 | 행정6 김영호 ☎ 3623 |
|-----|--------|-----|----------------|

## 5. 태양찰옥수수 보급종 생산 특화단지 조성

### □ 추진배경

- 충북대표 옥수수 품종인 태양찰옥수수 안정 공급 체계 구축
- 채종포 운영을 통해 순도높은 우량 보급종 대량 생산
- 충주시 과수화상병 매몰지 대체작목 발굴사업과 연계하여 채종단지 조성

### □ 사업개요

- 사업기간 : 2024. 1. ~ 12.
- 사업위치 : 충주, 제천, 단양
- 사업량 : 4ha / 8,000kg ※ 500ha 재배물량  
※ 충주시 과수화상병매몰지 태양찰옥수수 단지조성 사업량 : 2ha
- 사업비 : 128,000천원(도비 100%)  
- 산출근거(보급종 구매대금) : 16,000원/kg × 8,000kg = 128,000천원
- 사업내용 : 태양찰 보급종 안정적인 생산을 위한 채종포 운영  
※ 추진근거 : 종자산업법 제22조(품종목록 등재품종 등의 종자생산)
- 운영방법 : 충북 찰옥수수(태양찰) 채종포 농가 선정 및 위탁생산  
※ 관련내용 : 채종포장운영 및 종자구매요령

### □ 추진상황

- '21년 채종포장 운영 : 2개 시군(제천, 진천) 3농가, 1ha, 1,430kg 수매
- '22년 채종포장 운영 : 4개 시군(충주, 보은, 진천, 단양) 4농가, 23ha, 2,130kg 수매
- '23년 채종포장 운영 : 2개 시군(제천, 단양) 6농가, 2.5ha, 4,000kg 수매

### □ 향후계획

- 태양찰 채종포 사업대상자 약정체결 및 교육 : '24. 1. ~ 2.
- 태양찰 채종포 포장검사, 종자검사 및 수매 : '24. 3. ~ 10.

|     |       |     |                 |
|-----|-------|-----|-----------------|
| 부서명 | 종자보급과 | 담당자 | 농업연구사 이형렬 ☎6466 |
|-----|-------|-----|-----------------|

## 6. 청주 농수산물도매시장 시설현대화 사업

### □ 추진배경

- 유통환경 변화와 소비자 요구에 부합한 청주농수산물도매시장 신축
- 노후('88년 개장) 도매시장 시설 현대화로 농산물 물류 및 유통효율성 제고

### □ 사업개요

- 사업기간 : 2021. ~ 2025.(5년)
  - 위 치 : 청주시 흥덕구 옥산면 오산리 일원
  - 사업비 : 1,093억원(국비 218, 도비 65, 시비 263, 융자 547)
    - 재원비율 : 국비20%, 도비6%, 시비24%, 융자50% \*부지매입비(508억원) 별도
  - 규모 : 부지 148,607m<sup>2</sup>, 연면적 50,730m<sup>2</sup> \*現 도매시장 2.5배
  - 사업내용 : 도매시장 시설 노후화로 시설 현대화 신축 이전(봉명동→옥산면)
    - 거래시설(채소·과일·수산물), 스마트물류시설(저온유통체계, 저온경매장 선별포장시설 등)
    - 편의시설(관리사무소, 식당, 은행 등) 및 환경시설(쓰레기 처리) 등
- ※ 근거 : 「농수산물 유통 및 가격안정에 관한 법률」 제20조

### □ 추진상황

- 기본·실시설계(적정성, 안정성 검토) : '22. 11~
- 계획설계 적정성 검토 완료보고회 : '23. 3.
- 조달청 중간설계 및 합동토론회 : '23. 6.
- 총사업비 조정 기재부 협의 완료 : '23. 11.
- 도매시장 이전부지 토지보상('23. 12월 기준) : 508억원 중 447억원 보상
  - 총 92필지 중 67필지 보상 완료 / 25필지 협의 중 \*진도율 88%

### □ 향후계획

- 공사 착공 및 준공 : '24. 3.~ '25. 12.

|     |        |     |                |
|-----|--------|-----|----------------|
| 부서명 | 농식품유통과 | 담당자 | 농업6급 조문식 ☎3662 |
|-----|--------|-----|----------------|



## 7. 먹거리통합지원센터 건립 지원

### □ 사업개요

- 사업기간 : 2024. ~ 2027.(4년) \* 개소당 2년사업
- 사업위치 : 지역먹거리계획 수립을 완료한 시군
- 사업규모 : 6개소/180억원(균특 90, 시군비 90) \*개소당 30억원
- 사업내용 : 소분배장, 저온저장고, 안전검사실, 전처리시설 등 건축
  - (자본적 경비) 기반시설의 신축 및 관련 장비 구입 \*총사업비 90% 이상
  - (경상적 경비) 거버넌스 조직 운영 활성화 등 지원 \*총사업비 10% 미만

| 연차         | 추진내용  | 도비 배정(백만원) |
|------------|---|------------|
| 합계         |   | 2,750      |
| 2024년(1년차) | - 건축·운영계획 수립, 사업부지 확보<br>- 설계용역 발주, 기본/실시 설계 완료 | 856        |
| 2025년(2년차) | - 공사별 발주/계약, 착공<br>- 준공(검사), 사용승인/등기/하자보수       | 1,894      |

※ 근거 : 「충청북도 먹거리 기본 조례」 제7조(사업지원)

### □ 추진상황

- 국가균형발전특별회계 지방이양사업 신규 편성 : '19. 9.
- 괴산군('20~'21) : 건립완료('21.10.), '22.3.~ 운영중
- 옥천군('21~'22) : 건립완료('23.10.), '24.3.~ 운영예정
- 제천시('22~'23) : 건축중, '24.5. 준공예정, '25.3.~ 운영예정
- ('24~'25) 사업신청 : 청주시 2,500백만원, 증평군 3,000백만원 → 반영
  - (1년차) 1,712백만원(균특 856, 시군비 856)
  - (2년차) 3,788백만원(균특 1,894, 시군비 1,894)

### □ 향후계획

- 먹거리통합지원센터와 연계한 농산물 가공사업 발굴 및 추진
- 지속적인 시군 먹거리통합지원센터 건립 추진

| 구 분      | '23년 까지 | '24       | '25 | '26 | 합계 |
|----------|---------|-----------|-----|-----|----|
| 급식센터(개소) | 5       | 2(청주, 증평) | 2   | 2   | 11 |

※ 급식센터 건립 현황 : ('23년까지) 5개소 → ('27) 11개소

|     |        |     |                |
|-----|--------|-----|----------------|
| 부서명 | 농식품유통과 | 담당자 | 농업6급 강창원 ☎3672 |
|-----|--------|-----|----------------|

## 8. 음성군 동물보호센터 설치

### □ 추진배경(필요성)

- 유기동물로 인한 인적·물적 사고 예방과 사회적 갈등 해소방안 필요

### □ 사업개요

- 사업기간 : 2024. ~ 2025.(2년)
- 사업위치 : 음성군 음성읍 신천리 산 58-2 일원
- 사업량 : 동물보호센터 1식(부지 1,660㎡ / 연면적 384㎡)
  - 수용규모 : 월 40두 예정
- 사업비 : 20억원(국비 6<sup>30%</sup>, 도비 4.2<sup>21%</sup> 군비 9.8<sup>49%</sup>)
  - 연차별 : ('24) 4억원, ('25) 16억원
- 사업내용 : 유실·유기동물 보호를 위한 직영 동물보호센터 설치

### □ 추진상황

- 중기지방재정투자심사 완료 : '22. 11. 9.
- 동물보호센터 설치 기본계획 수립 : '23. 3. 3.
- 사전타당성 조사 완료 : '23. 7. 28.
- 지방재정투자심사 완료 : '23. 8. 9.

### □ 문제점 및 대책

- 사업지 주변 민원 발생 우려  
→ 주민설명회 개최 등으로 충분한 의견 수렴

### □ 향후계획

- 기본 실시설계 추진 : '24. 2.
- 공공건축심의위원회 심의 : '24. 3.
- 동물보호센터 착공 : '24. 11.
- 동물보호센터 준공 : '25. 10.

|     |      |     |                |
|-----|------|-----|----------------|
| 부서명 | 축수산과 | 담당자 | 농업7급 임민혁 ☎3733 |
|-----|------|-----|----------------|

## 9. 관상어 체험 · 전시시설 설치 운영

### □ 추진배경(필요성)

- 국내 최초 이색 아쿠아리움 콘텐츠 선점으로 전시 경쟁력 제고
- 전시·체험·교육·쇼핑을 다~누릴 수 있는 집약적 공간조성으로 관상어 반려 시장 확대에 기여

### □ 사업개요

- 사업위치 : 단양군(다누리센터 지상 2층, 지하1층)
- 사업기간 : 2023 ~ 2024년(2년간)
- 사업규모 : 관상어 체험·전시시설 1식/2,240㎡
- 총사업비 : 9,000,000천원
  - '23년 사업비 3,400,000천원(국비 1,700,000, 도비 510,000, 군비 1,190,000)
  - '24년 사업비 5,600,000천원(국비 2,800,000, 도비 840,000, 군비 1,960,000)
- 사업내용 : 관상어의 체험·전시를 위한 수족관, 교육장, 기념품 판매장 등 설치

### □ 추진상황

- 기본계획·용역, 지방재정투자심사 : '21. 1 ~ 10월
- 중기지방재정계획 반영 : '21. 11월
- 보조금 교부 : '23. 5월
- 기본계획 및 실시설계 : '23. 8월 ~

### □ 향후계획

- 실시설계 완료 : '24. 2월
- 건축분야 입찰 및 계약 : '24. 3월
- 전시분야 제작 : '24. 3 ~ 12월
- 건축분야 공사 : '24. 4 ~ 12월

|     |      |     |                  |
|-----|------|-----|------------------|
| 부서명 | 축수산과 | 담당자 | 해양수산8급 정가희 ☎3743 |
|-----|------|-----|------------------|

## 10. 연어류 내수면양식 산업화

### □ 개 요

- 사업기간 : 2022. ~ 계속
- 주요내용 : 연어류 양식 기술 확보 및 산업화 추진
  - 1단계 : 연어류 발안란 이용 치어 생산 및 기술 확보
  - 2단계 : 연어류 양식시설 건립
    - ▶ 규모/시설 : 연면적 604㎡(지상 1층) / 부화실, 치어생산실, 육성수조실 등
    - ▶ 예 산 : 25억원(국비12.5, 도비12.5)
      - ※ 설계용역비 등('22년 5억원) / 건축공사비('23년 20억원)
  - 3단계 : 연어류 양식산업화 및 양식장 기술 보급

### □ 추진상황 및 '24년 추진계획

#### <연도별 연구실적>

- 2022년 : 침연어 담수양식 기술개발 및 최적 사육조건 정립
  - 수온, 염분농도, 사료량, 사료투여주기에 따른 비교 사육 실험
    - 최적 성장 조건 규명 : 수온(14℃) 및 염분도(10‰) 확인
      - ※ 사료 관련 연구 결과 도출 중
- 2023년 : (R&D) 대서양연어 담수양식 기초기술 개발 연구 시작
  - 대서양연어 수정란 수입 및 육성 중(1.7천마리 / 1.8g / 7cm)
    - 국내 기후에 적합한 조도 관리 기술 확립을 위한 실험 예정('23. 11월 중)

#### <'24년 추진계획>

- 침연어 및 스틸헤드 송어 양식 기술 개발 연구 지속
- 대서양연어 담수양식 기초기술 개발 연구 지속(~ '24. 12.)
  - 순환여과식 양식시설에서 담수양식기술 개발
  - 국내 실정에 적합한 사료 공급 체계 개발
  - 대서양연어 담수 양식 - 해수 양식 비교 평가 등

### □ 기대효과

- 수입에 의존하고 있는 연어의 국산화를 위해 연어 양성 기술을 확립하여 도내 어업인들에게 보급

|     |          |     |                   |
|-----|----------|-----|-------------------|
| 부서명 | 내수면산업연구소 | 담당자 | 해양수산연구사 조규석 ☎6521 |
|-----|----------|-----|-------------------|

## 11. 렘피스킨(LSD) 방역대책 추진

### □ 발생현황('24. 1. 8. 기준)

- ▷ **충북발생** : 5건(음성1, 충주2, 청주2) \* 발생 : 음성(10.22), 충주(11.6, 11.10), 청주(11.13, 11.17)  
※ 살처분 : 5호 81두(한우)
- ▷ **전국발생** : 107건(충북 5, 인천 9, 경기 26, 강원 7, 충남 40, 전북 15, 전남 2, 경남 1, 경북 2)

### □ 상황판단

- 해외 흡혈 곤충을 통해 9월 중순경 국내 유입된 것으로 추정
- 10.22일 음성군 최초(14차) 발생 후 15일간 발생이 없었으나 11월 충주(2건), 청주(2건)에서 산발적 발생
- 위기단계 하향(12.21.)에 따라 추가 발생 가능성은 낮으나, 지속적인 예찰은 필요

### □ 추진상황

- 렘피스킨 위기단계 격상 : **관심** → **심각** \* '23. 10. 20. 14시 기점
- 충청북도 렘피스킨 재난안전대책본부 구성 : 10.24
- 도지사 방역현장 점검 및 행정부지사 주재 부단체장 방역대책회의(3회)
- 일제 긴급백신 접종 완료 : '23.10.24 ~ 11.04
- 방역대 농가(1,386호), 역학관련 농가(574호) 임상검사 : 이상없음
- 특별교부세(7.1억원), 긴급방역비(1.6억원), 백신접종 시술비(3.7억원) 교부
- 발생 및 인접 시군 소 생축 이동금지 등 행정명령 8건 발령
- 소 농장 방역기준 추가 공고(외부인 출입금지, 위험지역 인공수정 금지)
- 확산 차단을 위한 일제 방제소독 운영 : 11.1 ~ 11.24
- 선별적 살처분 청주 발생농가 2호 특별관리
- 음성방역대(12.2)·충주방역대(12.14)·청주방역대(12.21.) 이동제한 해제
- 렘피스킨 위기단계 하향 : **심각** → **관심** \* '23. 12. 21.

### □ 향후계획

- 의심축 검색을 위한 농장 예찰 지속 추진
- 차단방역시설 기반 강화 및 방역수칙 준수 지도·홍보

|     |       |     |                     |
|-----|-------|-----|---------------------|
| 부서명 | 동물방역과 | 담당자 | 직 수의7급 성명 김민욱 ☎3573 |
|-----|-------|-----|---------------------|

## 12. 아프리카돼지열병(ASF) · 구제역(FMD) 방역대책 추진

### □ 발생현황('24. 1. 8. 기준)

| 아프리카돼지열병(ASF)            |                         | 구제역(FMD)                                       |                     |
|--------------------------|-------------------------|--|---------------------|
| 양돈농가                     | (충북) 비발생, (전국) 38건*     | 농가발생(소)  | (충북) 11건*, (전국) 11건 |
| 야생멧돼지                    | (충북) 453건,(전국) 3,501건** | * 창주9, 증평2, 살처분 1,579두(소10호 1,518두, 염소 1호 61두) |                     |
| - 발생기간 2019. 9. 16. ~ 현재 |                         | - 발생기간 2023. 5.10 ~ 5.18(9일간)                  |                     |

\* 양돈농가 : 경기17, 인천5, 강원16('19년 14건 '20년 2건 '21년 5건 '22년 7건 '23년 현재 10건)

\*\* 야생멧돼지 : 충북 453(단양173, 충주103, 제천91, 보은73, 괴산12, 음성), 경기 674, 강원 1,889, 경북 484, 부산1

### □ 추진상황

#### < 아프리카돼지열병 >

- 강화된 방역시설 전 양돈농가 설치 완료 : 실사육농가 293호
- 양돈농장 방역운영능력 평가(전국 최초) : 시설 유지 및 방역수칙 점검
- 주된 오염 원인 야생멧돼지 양돈농장 접근 차단 : 드론 활용 기피제 살포 등
- 위험 시기별 맞춤형 방역대책 시행 : 명절, 번식기, 호우 및 태풍, 곡물 수확기
- 멧돼지 집중포획 및 정밀검사 실시 : 42,255두 포획 → 453두 양성 판정

#### < 구제역 >

- 발생 초기부터 강화된 방역대책 추진, 대규모 확산 차단 및 조기 종식
  - 도지사 특별지시 발령, 긴급백신접종, 특교세·긴급방역비(8억원) 확보
- 소독장비 총동원, 민·관·군 협업 등 강도 높은 소독 실시
  - 백신효과 발생전 소독총력전 전개, 소독전담관 배치, 생석회·소독약품 지원
- 이동제한 범위 확대 등으로 대규모 확산 차단 및 예찰 강화로 조기 검색
  - 발생시군 우제류 전체 이동제한, 방역대 임상예찰, 방역점검 강화 등

### □ 향후계획

- 양돈농장 방역시설 이용한 철저한 방역수칙 준수로 농장내 오염원 유입 차단
- 구제역 백신접종 강화 및 방역·취약분야 상시 중점 관리

|     |       |     |                     |
|-----|-------|-----|---------------------|
| 부서명 | 동물방역과 | 담당자 | 직 수의6급 성명 안양수 ☎3572 |
|     |       |     | 직 수의7급 성명 김민욱 ☎3573 |

## 13. 고병원성 AI 방역대책 추진

### □ 발생 현황('24. 1. 8. 기준)

- ▷ 전 국 : 가금농장 27건(전북18,전남7,충남2) / 야생조류 12건(경북7,전북3,경남1,충남1)
- ▷ 총 북 : 가금농장 발생 없음 / 야생조류 발생 없음

### □ 추진상황

- '23/'24년 동절기 AI 발생 예방을 위한 특별방역대책 수립 및 추진  
- 방역상황실 운영 : '23. 10. ~ '24. 2.
- AI 발생 다발 축종인 오리 동절기 사육제한 실시 : 58호, 71만수
- 주요 철새도래지(9개소) 출입통제(23지점) 및 인근 도로·농가 집중소독
- AI 발생 우려가 높은 위험지역 지정 집중관리 : 3개 시군(청주, 진천, 음성)
- 동절기 대비 가금농가 소독·방역점검 : 486호('23. 6. ~ 10.)
- 가금농가 지도 및 점검을 위한 전담공무원 지정 : 251명
- AI 관련 방역조치 시행 : 행정명령(10종) 및 공고(9종) 등
- 취약축종(오리) 일제 정밀검사 실시 : 휴지기제 미참여 36호
- 가금농가 및 시설 「전국 일제 집중소독의 날」 지정·운영 : 매주

### □ 향후계획

- 방역취약 가금농가에 대한 AI 예방 차단방역수칙 준수 및 미흡사항 보완조치 이행 점검 지속
- 계열사(7개소) 소속 계약농가 방역관리 점검 및 대규모(10만수 이상) 산란계(16호) 특별점검

|     |       |     |                |
|-----|-------|-----|----------------|
| 부서명 | 동물방역과 | 담당자 | 수의6급 변철섭 ☎3582 |
|-----|-------|-----|----------------|

## VI. 2024년 달라지는 제도·시책

### □ 농촌공간재구조화법 시행(신규)

#### ○ 주요내용

| 2023년 | 2024년  |
|-------|--|
|       | <ul style="list-style-type: none"> <li>○ 추진배경 : 농촌의 느슨한 토지구제로 인한 난개발 대안으로 체계적 농촌 공간 재구조화를 통해 농촌다움 회복</li> <li>○ 시행시기 : 2024. 3. 29. 시행(제정 '23.3.28)</li> <li>○ 주요내용               <ul style="list-style-type: none"> <li>● (상향식 계획수립체계)                   <ul style="list-style-type: none"> <li>- 정부가 최소한의 방향만 제시하고, 시·군의 특색있는 여건을 반영해 시장·군수가 계획 수립</li> <li>- 기본방침(농식품부) → 기본계획(시·군, 10년) → 시행계획(시·군, 5년) → 농촌협약(농식품부↔시·군)</li> </ul> </li> <li>● (농촌특화지구 도입)                   <ul style="list-style-type: none"> <li>- 체계적·효율적 토지이용을 위한 일정구역을 구획화하는 목적</li> <li>- 지구종류 : 농촌마을보호, 농촌산업·축산·농촌융복합산업·재생에너지지구, 경관농업·농업유산지구(7개)</li> <li>- 수립시점 : 시·군의 시행계획 수립시 지정</li> </ul> </li> <li>● (농촌협약 및 지원기관)                   <ul style="list-style-type: none"> <li>- 농촌협약 : 시행계획 이행 위해 농식품부장관과 시장·군수가 사업지원여부 및 투자내용 포함 협약체결</li> <li>- 지원기관 : 농촌공간정책 지원기관으로 농식품부 장관은 중앙지원기관을, 시·도지사 및 시장·군수는 광역·기초 지원기관을 지정</li> </ul> </li> </ul> </li> </ul> |

- 기대효과 : 농촌공간의 쾌적성, 편리성 향상을 통한 농촌다움의 회복과 국가균형발전에 지원



## □ 농업부산물·폐비닐 적정 처리 유도(신규)

### ○ 주요내용

| 신설내용 (2건)   | '24년 시범 적용하는<br>농산분야 도비 보조사업명   |
|---|---|
| (1) '24년 농산분야 도비 보조사업 신청시, 환경공단 및 도·시군 환경부서에서 추진중인 '영농폐비닐 수거사업'에 '23년 참여실적이 있는 마을·농가 등에 대해서는 일부 시범사업 지침 개정을 통해 선정 우대근거 마련   | <ul style="list-style-type: none"> <li>○ 생분해 멀칭필름 지원사업</li> <li>○ 화훼농가 친환경 하우스필름 지원</li> </ul>  |
| (2) 산림인접(100m) 농경지 등에서의 농업부산물, 영농폐비닐 등의 소각행위로 '24년 도·시군 '산불방지 단속(산림부서)' 및 '생활폐기물 불법 소각 단속(환경부서)'에 적발된 자와 산불 유발자에 대해서는 '25년 농산분야 도비 보조사업 참여제한(1년)<br>※ 참여 제한기간 강화여부는 시범적용후 추가 검토예정 | <ul style="list-style-type: none"> <li>○ 친환경인증농가 환경보전비 지원</li> <li>○ 고품질쌀 생력재배 친환경농자재 지원</li> <li>○ 친환경 우렁이 종패 지원</li> <li>○ 생분해 멀칭필름 지원사업</li> </ul> |

\* 농산분야 도비 보조사업중 6개 보조사업에 '24년 시범 적용

- 기대효과 : 산림인접 농경지 등에서의 농업부산물·폐비닐 소각근절 유도 및 의식전환 계기 마련

## □ 스마트 축성재배 시설지원(신규)

### ○ 주요내용

| 2023년 | 2024년  |
|-------|--|
| -     | <ul style="list-style-type: none"> <li>○ 지원대상 : 농업인 등</li> <li>○ 사업량 : 20개소</li> <li>○ 사업비 : 600백만원(보조 50%, 자담 50%)</li> <li>○ 사업단가 : 30백만원 / 1개소</li> <li>○ 사업내용 : 생산기반, 스마트 재배시설, 저장시설 등 지원</li> </ul> |

- 기대효과 : 스마트 재배시설을 활용한 축성재배 품목 보급·육성으로 농작업 편의성 제고 및 농가소득 증대

□ **청년 스마트팜 후계농 교육운영 지원(신규)**

○ 주요내용

| 2023년 | 2024년  |
|-------|--|
| -     | <ul style="list-style-type: none"> <li>○ 사업대상 : 도내 스마트팜 우수 선도농가</li> <li>○ 사업량 : 5개소이내</li> <li>○ 사업비 : 180백만원(도 30%, 시군 70%)</li> <li>○ 사업내용               <ul style="list-style-type: none"> <li>- 스마트팜 선도농가가 도내 거주 청년 후계농을 근로자로 채용(근로+피교육)하여 우수기술 전수</li> <li>- 선도농가의 후계 교육생 채용 인건비 일부 지원(1농가당 3명이내)</li> </ul> </li> </ul> |

- 기대효과 : 도내 스마트팜 우수 선도농가의 영농기술 전수를 통해 우수 후계농 양성

□ **생분해성 멀칭필름 지원(신규)**

○ 주요내용

| 2023년 | 2024년  |
|-------|--|
| -     | <ul style="list-style-type: none"> <li>○ 지원대상 : 도내 거주 밭작물 0.1ha 이상 경작하는 농업인(노지재배)</li> <li>○ 사업량 : 100ha</li> <li>○ 사업비 : 140,000천원(보조50%, 자담50%)</li> <li>○ 지원단가 : 140천원/0.1ha</li> <li>○ 지원내용 : 생분해성 멀칭비닐(자연분해필름) 구입비 일부 지원</li> </ul> |

- 기대효과 : 환경친화적인 소재를 활용한 농자재 사용으로 농업·농촌 환경 개선 및 폐비닐 수거 과정에 필요한 노동력 절감

□ 화훼농가 친환경 하우스필름 지원(신규)

○ 주요내용

| 2023년 | 2024년  |
|-------|--|
| -     | <ul style="list-style-type: none"> <li>○ 지원대상 : 농업인 및 농업법인</li> <li>○ 사업량 : 12ha</li> <li>○ 사업비 : 360백만원(도 15%, 시군 35%, 자담 50%)</li> <li>○ 지원한도 : 30,000천원 / 1개소</li> <li>○ 사업내용 : 화훼류 장기성 코팅 하우스 필름 신규 설치 및 교체비 지원</li> </ul> |

○ 기대효과

- 현대화된 생산기반 조성으로 고품질 화훼류 안정생산 및 농가소득 증대
- 수명이 긴 장기성 필름 교체로 구입비, 인건비 절감 및 환경 보호

□ 로컬푸드 연중생산 비닐하우스 지원(신규)

○ 주요내용

| 2023년 | 2024년   |
|-------|---|
| -     | <ul style="list-style-type: none"> <li>○ 지원대상 : 농산물을 직접 생산해 직매장이나 학교급식에 출하하는 농업인</li> <li>○ 사업량 : 비닐하우스 30동 *330m<sup>2</sup>/동</li> <li>○ 사업비 : 630백만원(보조 70%, 자담 30%)</li> <li>○ 사업단가 : 21백만원 / 1동</li> <li>○ 사업내용 : 3중 비닐하우스 설치비 지원</li> </ul> |

- 기대효과 : 공공(학교)급식에 연중 안정적인 지역농산물 생산·공급이 가능한 기획생산체계 구축 및 농가소득 증대

## □ 농특산물 온라인 쇼핑몰 프로모션 지원(신규)

### ○ 주요내용

| 2023년 | 2024년  |
|-------|--|
| -     | <ul style="list-style-type: none"> <li>○ 지원대상 : 충북 농산물 판매 온라인 쇼핑몰</li> <li>※ 수혜자 : 충북 농산물을 구매하는 소비자</li> <li>○ 사업량 : 20,000건 정도</li> <li>○ 사업비 : 50백만원 (도비 100%)</li> <li>○ 사업단가 : 2,500원 / 1건</li> <li>○ 사업내용 : 충북도 농산물 온라인 구매 할인쿠폰(10%) 지원</li> </ul> <div style="border: 1px solid black; padding: 5px; margin-top: 10px;"> <p style="text-align: center;">&lt; 쿠폰할인 적용기준 &gt;</p> <ul style="list-style-type: none"> <li style="width: 50%;">▶ 최고단가 50,000원 이상 × 1건 = 5,000원</li> <li style="width: 50%;">▶ 30,000원 이상 × 1건 = 3,500원</li> <li style="width: 50%;">▶ 40,000원 이상 × 1건 = 4,000원,</li> <li style="width: 50%;">▶ 10,000원 이상 × 1건 = 1,000원</li> <li style="width: 50%;">▶ 20,000원 이상 × 1건 = 2,000원,</li> </ul> </div> |

- 기대효과 : 온라인 쇼핑몰 입점, 공동 마케팅을 통한 판매 성과로 충북도 농산물 홍보효과 상승 및 농가소득 증대

## □ 비육용 암소시장 육성 사업(신규)

### ○ 주요내용

| 2023년 | 2024년   |
|-------|---|
| -     | <ul style="list-style-type: none"> <li>○ 사업량 : 10,000두</li> <li>○ 사업비 : 1,000,000천원</li> <li>○ 지원대상 : 시술 당시 14개월령 이하 한우 암소 사육농가</li> <li>○ 지원단가 : 100천원/두</li> <li>○ 지원비율 : 국 30%, 도 6%, 시군 14%, 자담 40%</li> <li>○ 지원대상 : 시술 당시 14개월령 이하 한우 암소 사육농가</li> <li>○ 지원내용               <ul style="list-style-type: none"> <li>- 한우 암소 난소 결찰·적출 시술 비용의 일부 지원</li> </ul> </li> </ul> |

- 기대효과 : 한우 수급 안정 및 암소 품질 고급화로 농가 소득 증대 기여

## □ 가축재해보험 지원

### ○ 주요내용

| 2023년  | 2024년  |
|--|--|
| <ul style="list-style-type: none"> <li>○지원대상 : 재해보험 가입 목적물<br/>해당 축종 사육 농가</li> <li>○지원내용 : 재해보험 가입료 일부 지원</li> <li>○지원기준 : 4,000천원/개소당</li> </ul> | <ul style="list-style-type: none"> <li>○지원대상 : 재해보험 가입 목적물<br/>해당 축종 사육 농가</li> <li>○지원내용 : 재해보험 가입료 일부 지원</li> <li>○지원기준 : 5,000천원/개소당</li> </ul> |

○ 기대효과 : 자부담분 일부 해소로 농가 부담 감소 및 재해보험 가입률 제고

## □ 조사료 수확장비 지원

### ○ 주요내용

| 2023년  | 2024년  |
|--|--|
| <ul style="list-style-type: none"> <li>○지원대상 : 조사료 경영체, 법인</li> <li>○지원내용 : 조사료 생산에 필요한<br/>수확장비 등 지원</li> <li>○지원기준 : 254백만원/개소당</li> </ul> | <ul style="list-style-type: none"> <li>○지원대상 : 조사료 경영체, 법인</li> <li>○지원내용 : 조사료 생산에 필요한<br/>수확장비 등 지원</li> <li>○지원기준 : 300백만원/개소당</li> </ul> |

○ 기대효과 : 지원단가 현실화로 조사료 경영체 등 부담 해소

## □ 동물보호법 개정

- 주요내용 : 개물림 사고 예방관리 체계 개선

| 2023년 | 2024년  |
|-------|--|
| -     | <ul style="list-style-type: none"> <li>○추진배경 : 개 물림 사고 예방을 위한 동물보호법 개정</li> <li>○시행시기 : 2024. 4. 27. 전면시행</li> <li>○주요내용               <ul style="list-style-type: none"> <li>●맹견 기질평가제                   <ul style="list-style-type: none"> <li>- 대상 : 맹견, 개물림 사고견</li> <li>- 내용 : 동물의 건강, 행동양태, 소유자의 통제능력 등 분석</li> </ul> </li> <li>●맹견사육 허가제                   <ul style="list-style-type: none"> <li>- 대상 : 도사견, 핏불테리어, 아메리칸 스테퍼드셔 테리어, 스테퍼드셔 블 테리어, 로트와일러 및 그 잡종</li> <li>- 내용 : 동물등록, 중성화, 기질평가를 거쳐 맹견사육 허가</li> <li>- 요건 : 동물등록, 보험가입, 중성화, 기질평가 등</li> <li>- 처분 : 미허가자 대상 1년 이하의 징역 또는 1천만원 이하 벌금</li> </ul> </li> </ul> </li> </ul> |

- 기대효과 : 사육자의 맹견에 대한 안전 의무를 강화하여 사고예방

## □ 양식수산물 재해보험(신규)

- 주요내용

| 2023년 | 2024년  |
|-------|--|
| -     | <ul style="list-style-type: none"> <li>○사업기간 : 2024. 1~12월</li> <li>○사업위치 : 2개 시군(충주, 보은)</li> <li>○사업량 : 11호(충주10, 보은1)</li> <li>○사업비 : 22,000천원</li> <li>○지원비율 : 도비9%, 시군비21%, 기타70%               <ul style="list-style-type: none"> <li>※ 기타 70%는 국비 포함이며, 국비50%는 해수부에서 수협으로 직접 교부</li> </ul> </li> <li>○대상어종 : 무지개송어</li> <li>○사업내용 : 양식수산물 재해보험료 지원 (가입금액의 30%)</li> </ul> |

- 기대효과 : 양식수산물 재해보험 지원을 통한 양식어가 경영비 절감

## □ 가축전염병예방법 시행규칙 개정 · 시행

### ○ 소독설비 및 방역시설기준 강화

| 이전  | 개정("23.10.19~ 시행)  |
|---|--|
| <p>1. 공통기준</p> <p>2. 개별기준</p> <ul style="list-style-type: none"> <li>○ 적용대상 : 닭·오리 사육업</li> <li>○ 농장 각 출입구와 각 사육시설 내부에 CCTV 설치</li> <li>○ 전실을 설치</li> </ul> | <p>1. 공통기준</p> <ul style="list-style-type: none"> <li>○ (신설) 10만수 이상 사육 산란계농가는 터널식 소독시설 설치</li> </ul> <p>2. 개별기준</p> <ul style="list-style-type: none"> <li>○ 적용대상 : 닭·오리·칠면조·거위·타조·메추리·꿩·기러기 사육업</li> <li>○ 농장의 각 출입구, 방역실의 각 출입구, 사육시설의 각 출입구 및 사육시설의 내부에 CCTV 설치</li> <li>○ 전실 내 오염구역과 청결구역이 구분되도록 그 사이에 차단시설을 설치할 것</li> </ul> |

### ○ 축산농가 소유차량 방역관리

| 이전  | 개정("23.10.19~ 시행)  |
|---|--|
| <ul style="list-style-type: none"> <li>○ 축산차량 등록대상               <ul style="list-style-type: none"> <li>- 가축전염병예방법 제2조 제1호에 따른 소, 면양·염소, 사슴, 돼지, 닭, 오리, 칠면조, 거위, 타조, 메추리, 꿩을 사육하는 가축사육시설 소유자 등이 소유하거나 임차하는 <u>화물자동차</u>로서 가축사육시설의 운영·관리를 위해 축산관계 시설에 출입하는 차량</li> </ul> </li> </ul> | <ul style="list-style-type: none"> <li>○ 축산차량 등록대상 확대               <ul style="list-style-type: none"> <li>- 가축전염병예방법 제2조제1호에 따른 소, 면양·염소, 사슴, 돼지, 닭, 오리, 칠면조, 거위, 타조, 메추리, 꿩을 사육하는 가축사육시설 소유자 등이 소유하거나 임차하는 <u>화물자동차, 승용자동차, 승합자동차</u>로서 가축사육시설의 운영·관리를 위해 축산관계시설에 출입하는 차량</li> </ul> </li> <li>(등록예외) ① 일시적으로 출입하는 차량으로 관할 시장·군수로부터 출입허용 받고 소독 등 방역조치 실시한 차량</li> <li>② 지형 여건 상 농장 외부에 주차가 어렵다고 시장·군수가 인정하는 경우로 농장 내부 별도의 구획된 공간에 주차하는 차량</li> </ul> |

□ 「살처분 가축 등에 대한 보상금 등 지급요령」 개정·시행

○ 렘피스킨 살처분 젖소 농가의 우유 생산가치 및 종축가치 보상 추가

| 구분            | 현행                             | 변경                                   |
|---------------|--------------------------------|--------------------------------------|
| 젖소<br>고능력우    | ○ 구제역 발생으로 살처분<br>하는 고능력우      | ○ 구제역·렘피스킨병 발생으로<br>살처분하는 고능력우       |
| 젖소의<br>우유생산가치 | ○ 구제역 발생으로 살처분하는<br>젖소의 우유생산가치 | ○ 구제역·렘피스킨병 발생으로<br>살처분하는 젖소의 우유생산가치 |
| 젖소 종축         | ○ 구제역 발생으로 살처분하는<br>젖소 종축      | ○ 구제역·렘피스킨병 발생으로<br>살처분 하는 젖소 종축     |

○ 렘피스킨 살처분 농가의 생계안정비용 지원 기준 신설

| 구분             | 현행         | 변경                |
|----------------|------------|-------------------|
| 생계안정자금<br>지급대상 | ○ 구제역, ASF | ○ 구제역, ASF, 렘피스킨병 |



## □ 축산물 위생관리법 개정·시행

### ○ 식육가공업 HACCP(안전관리인증기준) 의무화 시행

| 구분  | 2016년도 매출액 기준     | 시행일         |
|-----|-------------------|-------------|
| 1단계 | 20억원 이상           | 2018. 12. 1 |
| 2단계 | 5억원 이상            | 2020. 12. 1 |
| 3단계 | 1억원 이상            | 2022. 12. 1 |
| 4단계 | 1~3단계에 해당되지 않는 경우 | 2024. 12. 1 |

### ○ 식용란선별·포장 확인서 발급 의무 면제

| 이전  | 개정  |
|---|---|
| ○ 식용란선별포장업 영업자가 발급하는 별지 제43호 서식의 식용란 선별·포장 확인서를 최종 발급일로부터 6개월 이상 보관 | ○ 식용란선별포장업 영업자가 식용란 선별·포장 확인서 발급 의무 면제<br>※ 시행일 : '23.11.13.일부터 |

### ○ 도축업·집유업·축산물가공업·식용란선별포장업·식육포장처리업에 종사하는 종업원에 대한 위생교육 시간 조정

| 이전   | 개정   |
|--|--|
| ○ 영업자는 종업원에 대하여 매월 1시간 이상 위생교육을 실시하고 그 결과를 기록하여 1년간 보관 | ○ 영업자는 종업원에 대하여 매년 1시간이상 위생교육을 실시하고 그 결과를 기록하여 2년간 보관<br>※ 시행일 : '23.7.1.일부터 |

### ○ 축산물에 표시되었던 '유통기한' 대신 '소비기한'으로 변경 표시

| 이전(유통기한)   | 개정(소비기한)   |
|--|--|
| ○ 제조일부터 소비자에게 유통·판매가 허용되는 기간<br>○ 기존 유통기한 표시 포장지 스티커 처리없이 사용가능 (계도기간 '23.12.31.종료) | ○ 보관방법 준수시 섭취 안전에 이상이 없는 기간<br>○ '24.1.1.일부터 소비기한 표시 전면 시행 |

□ 양돈농장 ASF 방역시설 관리(신규)

○ 주요내용

| 2023년 | 2024년  |
|-------|--|
| -     | <ul style="list-style-type: none"> <li>○ 사업량 : 양돈농장 20호</li> <li>○ 사업내용 : 외부 바이러스의 유입 차단시설 정비로 양돈농장 ASF 발생 피해 최소화</li> <li>○ 사업비 : 200,000천원(10,000천원/호)</li> <li>○ 우선지원 대상               <ul style="list-style-type: none"> <li>- 야생멧돼지 ASF 발생 시군 및 방역대 포함 등 위험이 높은 농가</li> <li>- 방역시설 설치 완료 농가 중 훼손·노후 등 보수가 필요한 농가 지원, 침수피해, 우수 유입이 빈번하여 배수로 정비를 통한 개선이 필요한 농가</li> <li>- 최근 1년간 방역 규정 위반사항이 없는 농가</li> </ul> </li> </ul> |

- 기대효과 : 농장 방역시설 유지보수로 외부 오염원에 의한 농장 오염 가능성 최소화

□ 송아지 폐사예방 초유면역제 지원(신규)

○ 주요내용

| 2023년 | 2024년  |
|-------|--|
| -     | <ul style="list-style-type: none"> <li>○ 사업량 : 1,500두</li> <li>○ 사업내용 : 갓 태어난 송아지의 부족한 면역체계를 보완하여 폐사 방지</li> <li>○ 사업비 : 120,000천원(80천원/두)</li> <li>○ 추진배경               <ul style="list-style-type: none"> <li>- 경기침체, 사료가격 인상, 송아지 가격 하락 등 한우산업 악화</li> <li>- 소의 경우 초유를 통해 면역력을 획득하는 특성이 있어 사업 효과가 크며 관련 단체에서 지속적 사업 요청</li> </ul> </li> </ul> |

- 기대효과 : 갓 태어난 송아지에게 면역글로블린 성분 투여로 면역력 향상 및 소규모 농가 송아지 폐사 방지로 경영 여건 개선

## VII. 대집행기관질문 후속조치 사항

|                |   |         |      |              |
|----------------|---|---------|------|--------------|
| 질문의원           | 소 속   | 정책복지위원회 | 발언일자 | 2022. 9. 15. |
|                | 성 명   | 이상정 의원  | 관리번호 | 403-01-04    |
| 질문제목           | 농업인 공익수당 100만원 지급   |         |      |              |
| 소관부서           | 농정국 농업정책과   |         |      |              |
| 질문요지<br>(제안사항) | <ul style="list-style-type: none"> <li>○ 현금성 복지공약 추진에 따른 농업인 공익수당 100만원 지급 계획은?</li> </ul>  |         |      |              |
| 추진상황           | <div style="margin-bottom: 10px;"> <input type="checkbox"/> <b>추진계획</b> <ul style="list-style-type: none"> <li>○ 사업규모 : 79천호, 474억원</li> <li>○ 자격 및 요건 : 3년 이상 도내 거주 및 농어업경영체 등록 농어업인</li> <li>○ 지급단가 : 농가당 연 60만원 지역화폐 지급(도비 40%, 시군비 60%)</li> <li>○ 지급제외 대상                             <ul style="list-style-type: none"> <li>- 농업외 종합소득금액 3,700만원 이상 농가</li> <li>- 3년내 직불금 등 부정수급, 2년내 가축전염병 예방법 및 농지산지관리법 위반 농업인</li> </ul> </li> </ul> </div> <div style="margin-bottom: 10px;"> <input type="checkbox"/> <b>추진실적</b> <p style="margin-left: 20px;">&lt;공익수당 지급단가 상향 및 수혜자 확대&gt;</p> <ul style="list-style-type: none"> <li>○ 농업인(단체), 시군 등 농업현장 의견 수렴 : '22. 7.~9.</li> <li>○ 농업인 공익수당 조례 개정 심의위원회 구성 및 심의 : '22. 9.~10.</li> <li>○ 조례개정 주요내용                             <ul style="list-style-type: none"> <li>- 지급단가 상향(50→60만원), 어업인 포함, 귀농인·연금수급자 등 기준 삭제, 관련법 위반자 제외규정 완화</li> </ul> </li> <li>○ 조례개정안 도의회 심의 및 사업지침 개정 : '22. 11.~12.</li> <li>○ 농어업인 공익수당 지원에 관한 조례 개정시행 : '23.1.</li> <li>○ '23년 농어업인 공익수당 지급 : '23. 6.~12.</li> <li>○ 사회보장제도 성과평가를 위한 공익수당 성과분석 연구 : '23.10.~12.</li> </ul> </div> <div> <input type="checkbox"/> <b>향후계획</b> <ul style="list-style-type: none"> <li>○ 타 시도 형평성 및 도, 시군 재정여건 등 종합 고려하여 지급단가를 단계별 확대할 수 있도록 적극 검토</li> </ul> </div> |         |      |              |
| 진 도            | 완 료(    ), 추진중( ○ ), 검토중(    ), 조치불가(    )  |         |      |              |

과장 반주현 (☎ 220-3510) 팀장 이필재 (☎ 220-3521) 담당자 김미연 (☎ 220-3523)

| 질문의원           | 소 속  | 건설환경소방위원회 | 발언일자 | 2022. 9. 15. |    |    |    |    |    |    |    |   |    |    |    |    |    |    |    |    |    |          |    |    |    |   |   |    |   |   |   |   |
|----------------|--|-----------|------|--------------|----|----|----|----|----|----|----|---|----|----|----|----|----|----|----|----|----|----------|----|----|----|---|---|----|---|---|---|---|
|                | 성 명  | 박지현       | 관리번호 | 403-03-05    |    |    |    |    |    |    |    |   |    |    |    |    |    |    |    |    |    |          |    |    |    |   |   |    |   |   |   |   |
| 질문제목           | 각 시군 스마트 축산단지 조성   |           |      |              |    |    |    |    |    |    |    |   |    |    |    |    |    |    |    |    |    |          |    |    |    |   |   |    |   |   |   |   |
| 소관부서           | 농정국 축수산과   |           |      |              |    |    |    |    |    |    |    |   |    |    |    |    |    |    |    |    |    |          |    |    |    |   |   |    |   |   |   |   |
| 질문요지<br>(제안사항) | <ul style="list-style-type: none"> <li>○ 미호강 오염 방지를 위한 축사시설 대책</li> </ul>  |           |      |              |    |    |    |    |    |    |    |   |    |    |    |    |    |    |    |    |    |          |    |    |    |   |   |    |   |   |   |   |
| 추진상황           | <ul style="list-style-type: none"> <li>□ 추진계획 <ul style="list-style-type: none"> <li>○ 단기적으로 개별 축산농장 스마트팜 확대를 통해 가축 사양관리 강화</li> <li>○ 장기적으로 축사시설을 이전하여 깨끗하고 질병없는 스마트 축산 단지를 조성하는 한편, 가축분뇨 공공처리시설 설치 확대로 수질오염 예방</li> </ul> </li> <li>□ 추진실적 <ul style="list-style-type: none"> <li>○ '23년 개별농장 축산 ICT 융복합 사업 추진 : 74호, 7,000백만원</li> </ul> <table border="1" style="width: 100%; text-align: center;"> <thead> <tr> <th>시군</th> <th>계</th> <th>청주</th> <th>충주</th> <th>제천</th> <th>보은</th> <th>옥천</th> <th>영동</th> <th>진천</th> <th>괴산</th> <th>음성</th> </tr> </thead> <tbody> <tr> <td>참여<br/>농가</td> <td>74</td> <td>26</td> <td>11</td> <td>2</td> <td>8</td> <td>10</td> <td>3</td> <td>5</td> <td>8</td> <td>1</td> </tr> </tbody> </table> </li> <li>○ '24년도 개별농장 축산 ICT 융복합 사업 수요조사 : 121호, 125억원</li> <li>○ '24년도 스마트 축산단지 조성사업 희망시군 없음(수요조사 4월)</li> </ul> <li>□ 향후계획 <ul style="list-style-type: none"> <li>○ '24년 개별농장 축산 ICT 융복합 사업 예비신청 및 컨설팅('23. 11. ~ '24. 1.)</li> <li>○ 스마트 축산단지 희망시군 있을 경우 공모 추진 : 95억원</li> </ul> <div style="border: 1px solid black; padding: 5px; margin-top: 10px;"> <p style="text-align: center;"><b>&lt;스마트 축산단지 사업개요&gt;</b></p> <ul style="list-style-type: none"> <li>• 사업대상 : 스마트축산 ICT 시범단지 조성 희망 기초 자치단체</li> <li>• 공모방법 : 이전하고자 하는 지역 선정 후 도, 경영체, 연구기관 등으로 추진단 구성 후 공모신청</li> <li>• 조성예산 : 95억원(국비 62.5 지방비 32.5)</li> <li>• 사업내용 : 기반조성(토목공사, 창고, 분뇨처리시설 등), 교육 및 빅데이터 관제센터 설치</li> </ul> </div> </li> |           |      |              |    |    |    |    |    |    | 시군 | 계 | 청주 | 충주 | 제천 | 보은 | 옥천 | 영동 | 진천 | 괴산 | 음성 | 참여<br>농가 | 74 | 26 | 11 | 2 | 8 | 10 | 3 | 5 | 8 | 1 |
| 시군             | 계  | 청주        | 충주   | 제천           | 보은 | 옥천 | 영동 | 진천 | 괴산 | 음성 |    |   |    |    |    |    |    |    |    |    |    |          |    |    |    |   |   |    |   |   |   |   |
| 참여<br>농가       | 74   | 26        | 11   | 2            | 8  | 10 | 3  | 5  | 8  | 1  |    |   |    |    |    |    |    |    |    |    |    |          |    |    |    |   |   |    |   |   |   |   |
| 진 도            | 완 료( ), 추진중( ○ ), 검토중( ), 조치불가( )  |           |      |              |    |    |    |    |    |    |    |   |    |    |    |    |    |    |    |    |    |          |    |    |    |   |   |    |   |   |   |   |

과장 최동수 (☎ 220-3710) 팀장 엄주광 (☎ 220-3711) 담당자 박성규 (☎ 220-3713)

|                |  |           |      |              |
|----------------|--|-----------|------|--------------|
| 질문의원           | 소 속  | 건설환경소방위원회 | 질문일자 | 2023. 9. 19. |
|                | 성 명  | 박지현       | 관리번호 | 411-02-06    |
| 질문제목           | 가뭄대비 등 수량확보를 위한 친환경 가동보 설치   |           |      |              |
| 소관부서           | 농정국 스마트농산과   |           |      |              |
| 질문요지<br>(제안사항) | ○극한 가뭄 대비 수량 확보를 위한 가동보 설치 현황  |           |      |              |
| 추진상황           | <p>□ 추진계획</p> <ul style="list-style-type: none"> <li>○ 미호강 여천보 주변 제방 보강, 하천 준설 등 하천정비와 취입보 가동보 재설치로 가뭄 및 홍수 재해 예방</li> </ul> <div style="border: 1px solid black; padding: 5px; margin: 5px 0;"> <ul style="list-style-type: none"> <li>○ 사 업 명 : 여천지구 하천정비사업</li> <li>○ 사 업 량 : 미호강(문백면~초평면 일원) L=3.48km</li> <li>○ 사업내용 : 제방보강, 교량 2개소, 여천보 재가설 등</li> <li>○ 사 업 비 : 422억원</li> <li>○ 사업기간 : 2022.4~2025.4</li> <li>○ 시 행 청 : 환경부 금강유역환경청</li> </ul> </div> <ul style="list-style-type: none"> <li>○ '23. 10월 현재 여천보 철거공사 중이며, 2024년 3월까지 가동보 재설치를 완료하여 봄 영농기 급수에 차질없도록 관계기관과 긴밀한 협조체계 유지</li> </ul> <p>□ 추진실적</p> <ul style="list-style-type: none"> <li>○ '21. 10월 : 실시설계 완료</li> <li>○ '22. 04월 : 여천지구 하천정비사업 공사 착수</li> <li>○ '23. 10월 현재 : 여천보 철거 및 재가설 준비공사</li> </ul> <p>□ 향후계획</p> <ul style="list-style-type: none"> <li>○ '24. 3월 : 여천보 가동보 재설치 완공(예정)</li> <li>○ '24. 4월 : 영농기 급수 개시</li> </ul> |           |      |              |
| 진 도            | 완 료(    ), 추진중( ○ ), 검토중(    ), 조치불가(    )   |           |      |              |

과장 황규석 (☎220-3610) 팀장 이재덕 (☎220-3651) 담당자 김대형(☎220-3653)

| 질문의원           | 소 속  | 건설환경소방위원회 | 발언일자 | 2023. 9. 19. |    |   |    |    |    |    |      |    |    |   |   |   |
|----------------|--|-----------|------|--------------|----|---|----|----|----|----|------|----|----|---|---|---|
|                | 성 명  | 박지현 의원    | 관리번호 | 411-02-07    |    |   |    |    |    |    |      |    |    |   |   |   |
| 질문제목           | 수질오염예방을 위한 미호강 주변 축산농가 관리 철저 및 스마트 축산단지 조성   |           |      |              |    |   |    |    |    |    |      |    |    |   |   |   |
| 소관부서           | 농정국 축수산과   |           |      |              |    |   |    |    |    |    |      |    |    |   |   |   |
| 질문요지<br>(제안사항) | ○ 수질오염예방을 위한 미호강 주변 축산농가 관리 철저 등   |           |      |              |    |   |    |    |    |    |      |    |    |   |   |   |
| 추진상황           | <p><input type="checkbox"/> 추진계획</p> <ul style="list-style-type: none"> <li>○ 가축 적정 사육밀도 준수 여부 점검 및 개별농장 축산 ICT 융복합 사업 지원</li> <li>○ 장기적으로 축사시설 이전하여 깨끗하고 질병없는 스마트 축산단지 조성</li> <li>○ 축산악취개선사업, 친환경축산시설장비보급, 퇴·액비 발효제공급, 가축 분뇨처리장비 및 고속발효·건조기 지원을 통한 가축분뇨의 적정 관리로 축산환경 개선</li> </ul> <p>※ 미호강 주변(2km) 축산농가 : 1,200호(청주557, 증평165, 진천232, 괴산115, 음성131)</p> <p><input type="checkbox"/> 추진실적</p> <ul style="list-style-type: none"> <li>○ 축산농가 가축 적정 사육밀도 준수 여부 지속 점검(매월)</li> <li>○ 축산악취개선(청주·진천, 24.9억원), 친환경축산시설장비보급(11개소, 3.3억원), 퇴·액비 발효제공급(3.9억원), 가축분뇨처리장비 보급(405호, 16.2억원) 및 고속발효·건조기 지원(2개소, 3.1억원)</li> <li>○ '23년 개별농장 축산 ICT 융복합 사업 추진 : 40호, 3116백만원</li> </ul> <table border="1" style="width: 100%; text-align: center;"> <thead> <tr> <th>시군</th> <th>계</th> <th>청주</th> <th>진천</th> <th>괴산</th> <th>음성</th> </tr> </thead> <tbody> <tr> <td>참여농가</td> <td>40</td> <td>26</td> <td>5</td> <td>8</td> <td>1</td> </tr> </tbody> </table> <ul style="list-style-type: none"> <li>○ '24년도 개별농장 축산 ICT 융복합 사업 수요조사 : 121호, 125억원</li> <li>○ '24년도 스마트 축산단지 조성사업 희망시군 없음(수요조사'23년 4월)</li> </ul> <p><input type="checkbox"/> 향후계획</p> <ul style="list-style-type: none"> <li>○ 가축 적정사육 밀도 준수를 위한 홍보 및 점검 지속 추진</li> <li>○ '24년 개별농장 축산 ICT 융복합 사업 예비신청 및 컨설팅('23. 11. ~ '24. 1.)</li> <li>○ 스마트 축산단지 희망시군 있을 경우 공모 추진 : 95억원</li> <li>○ '24년 축산악취개선사업 추진(음성군, 11.5억원)</li> <li>○ '24년 축산환경 개선을 위한 도 자체사업 추진(5종, 42억원)</li> </ul> |           |      |              | 시군 | 계 | 청주 | 진천 | 괴산 | 음성 | 참여농가 | 40 | 26 | 5 | 8 | 1 |
| 시군             | 계  | 청주        | 진천   | 괴산           | 음성 |   |    |    |    |    |      |    |    |   |   |   |
| 참여농가           | 40   | 26        | 5    | 8            | 1  |   |    |    |    |    |      |    |    |   |   |   |
| 진 도            | 완 료( ), 추진중( ○ ), 검토중( ), 조치불가( )  |           |      |              |    |   |    |    |    |    |      |    |    |   |   |   |

과장 최동수 (☎ 220-3710)    팀장 엄주광 (☎ 220-3711)    담당자 박성규 (☎ 220-3713)  
    팀장 박원근 (☎ 220-3722)    담당자 임진우 (☎ 220-3722)

## VI. 5분 자유발언 후속조치 사항

|                |  |       |      |              |
|----------------|--|-------|------|--------------|
| 발언의원           | 소 속  | 교육위원회 | 발언일자 | 2022. 9. 28. |
|                | 성 명  | 박재주   | 관리번호 | 403-04-01    |
| 발언제목           | 성숙한 반려동물 문화 정착을 위한 노력이 필요하다.   |       |      |              |
| 소관부서           | 농정국 축수산과   |       |      |              |
| 발언요지<br>(제안사항) | ○ 관광과 생명사랑 등을 함께 실현하는 복합문화공간인 반려동물 테마파크 조성 추진할 것   |       |      |              |
| 추진상황           | <p><input type="checkbox"/> 검토현황</p> <ul style="list-style-type: none"> <li>○ 민선8기 도지사 공약 선정 시 ‘반려동물 테마파크 조성’ 검토           <ul style="list-style-type: none"> <li>↳ 중장기 추진 결정, ‘반려동물 놀이터 조성’ 우선 추진(’22.10월)</li> </ul> </li> <li>○ ‘반려동물 테마파크 조성’ 2차 검토 보고(’23.5.8)           <ul style="list-style-type: none"> <li>↳ 사례조사 등 준비 철저히 하여 중장기 추진 지시</li> </ul> </li> </ul> <p><input type="checkbox"/> 추진실적</p> <ul style="list-style-type: none"> <li>○ ‘반려동물 놀이터 조성’ 추진(민선8기 도지사 공약사업)           <ul style="list-style-type: none"> <li>- 기간 : 2023년~2024년</li> <li>- 규모 : 5개소 15억원(도비 51%, 시군비 49%)</li> <li>- 내용 : 반려동물 놀이터(소형전, 대형전), 관리자, 보호자 쉼터 등</li> </ul> </li> <li>○ 반려동물 인프라 구축사업 추진(동물보호센터 설치 지원)           <ul style="list-style-type: none"> <li>- 규모 : 2개소 60억원(청주40, 음성20 / 국40%, 도7%, 시군53%)</li> </ul> </li> <li>○ 2024년 신규사업 건의(’23.5.23 농식품부 방문)           <ul style="list-style-type: none"> <li>- 반려동물 교육문화파크 조성(충주, 100억원)</li> </ul> </li> <li>○ 반려동물 테마파크 선진지 견학(’23.8.30)           <ul style="list-style-type: none"> <li>- 경기도 여주 반려동물 테마파크 시설 견학, 관계자 면담</li> </ul> </li> </ul> <p><input type="checkbox"/> 향후계획</p> <ul style="list-style-type: none"> <li>○ ‘반려동물 놀이터 조성사업’ 적기 마무리</li> <li>○ ‘반려동물 테마파크 조성사업’ 중장기 추진을 위한 사전준비 철저           <ul style="list-style-type: none"> <li>- 시군 사업 수요조사 지속, 타도 사례 확보, 선진지 견학 등</li> </ul> </li> <li>○ 반려동물관련 정부정책 변화 및 도민 요구에 적극 대응</li> </ul> |       |      |              |
| 진 도            | 완 료( ○ ), 추진중(    ), 검토중(    ), 조치불가(    )   |       |      |              |

과장 최동수 (☎220-3710) 팀장 이은정 (☎220-3731) 담당자 임민혁 (☎220-3733)

|                |  |         |      |              |
|----------------|--|---------|------|--------------|
| 발언의원           | 소 속  | 산업경제위원회 | 발언일자 | 2022. 9. 28. |
|                | 성 명  | 박경숙 의원  | 관리번호 | 403-09-01    |
| 발언제목           | 농업·농촌 활력화 위해 농민수당 개선하자   |         |      |              |
| 소관부서           | 농정국 농업정책과  |         |      |              |
| 발언요지<br>(제안사항) | <ul style="list-style-type: none"> <li>○ 농업인 공익수당 지급대상에 내수면어업인을 포함하고 금액 상향 조정 등을 위해 충청북도 농업인 공익수당 지원에 관한 조례를 개정할 것</li> </ul>  |         |      |              |
| 추진상황           | <p>□ 추진계획</p> <ul style="list-style-type: none"> <li>○ 사업규모 : 79천호, 474억원</li> <li>○ 자격 및 요건 : 3년 이상 도내 거주 및 농어업경영체 등록 농어업인</li> <li>○ 지급단가 : 농가당 연 60만원 지역화폐 지급(도비 40%, 시군비 60%)</li> <li>○ 지급제외 대상 <ul style="list-style-type: none"> <li>- 농업외 종합소득금액 3,700만원 이상 농가</li> <li>- 3년내 직불금 등 부정수급, 2년내 가축전염병 예방법 및 농지산지관리법 위반 농업인</li> </ul> </li> </ul> <p>□ 추진실적</p> <ul style="list-style-type: none"> <li>○ 농업인(단체), 시군 등 농업현장 의견 수렴 : '22. 7.~9. <ul style="list-style-type: none"> <li>- 농업인단체 간담회, 도의회 등 의견 수렴 : '22. 7.~9.</li> <li>- 시군 조례개정 관련 의견 수렴 : '22. 8.</li> </ul> </li> <li>○ 타 시도 지원사례 분석 : '22. 8.~9. <ul style="list-style-type: none"> <li>- 지급단가(평균 60만원), 농외소득 기준(3,700만원), 귀농인 기준 등 검토</li> </ul> </li> <li>○ 농업인 공익수당 조례 개정 심의위원회 구성 및 심의 : '22. 9.~10. <ul style="list-style-type: none"> <li>- 어업인 포함, 지급단가 상향(50~60만원), 귀농인·연금수급자 등 기준 삭제</li> </ul> </li> <li>○ 조례개정안 도의회 심의 및 사업지침 변경 : '22. 11.~12.</li> <li>○ 개정조례 시행 및 '23년 사업지침 시달 : '23. 1.~</li> </ul> |         |      |              |
| 진 도            | 완 료( ○ ), 추진중(    ), 검토중(    ), 조치불가(    )   |         |      |              |

과장 반주현 (☎ 220-3510) 팀장 이필재 (☎ 220-3521) 담당자 김미연 (☎ 220-3523)



| 발언의원   | 소 속  | 산업경제위원회      | 발언일자       | 2023.3.15.   |              |            |       |       |          |  |  |  |  |  |  |     |    |    |    |     |    |    |  |  |              |            |              |              |            |  |                 |      |     |    |    |    |   |       |                   |      |     |     |   |    |   |  |                 |         |       |   |       |       |     |       |                              |      |    |   |    |   |   |  |                          |     |     |   |   |     |    |       |                   |      |     |   |   |     |    |
|--|--|--------------|------------|--------------|--------------|------------|-------|-------|----------|--|--|--|--|--|--|-----|----|----|----|-----|----|----|--|--|--------------|------------|--------------|--------------|------------|--|-----------------|------|-----|----|----|----|---|-------|-------------------|------|-----|-----|---|----|---|--|-----------------|---------|-------|---|-------|-------|-----|-------|------------------------------|------|----|---|----|---|---|--|--------------------------|-----|-----|---|---|-----|----|-------|-------------------|------|-----|---|---|-----|----|
|  | 성 명  | 박경숙          | 관리번호       | 407-04-01    |              |            |       |       |          |  |  |  |  |  |  |     |    |    |    |     |    |    |  |  |              |            |              |              |            |  |                 |      |     |    |    |    |   |       |                   |      |     |     |   |    |   |  |                 |         |       |   |       |       |     |       |                              |      |    |   |    |   |   |  |                          |     |     |   |   |     |    |       |                   |      |     |   |   |     |    |
| 발언제목   | 충북 여성농어업인 권익증진을 위한 정책 제언   |              |            |              |              |            |       |       |          |  |  |  |  |  |  |     |    |    |    |     |    |    |  |  |              |            |              |              |            |  |                 |      |     |    |    |    |   |       |                   |      |     |     |   |    |   |  |                 |         |       |   |       |       |     |       |                              |      |    |   |    |   |   |  |                          |     |     |   |   |     |    |       |                   |      |     |   |   |     |    |
| 소관부서   | 농정국 농업정책과  |              |            |              |              |            |       |       |          |  |  |  |  |  |  |     |    |    |    |     |    |    |  |  |              |            |              |              |            |  |                 |      |     |    |    |    |   |       |                   |      |     |     |   |    |   |  |                 |         |       |   |       |       |     |       |                              |      |    |   |    |   |   |  |                          |     |     |   |   |     |    |       |                   |      |     |   |   |     |    |
| 발언요지<br>(제안사항)   | <ul style="list-style-type: none"> <li>○ 여성농어업인 육성 및 지원 정책에 관한 충북도 차원의 예산지원 확대 필요</li> <li>○ 여성농어업인 육성 지원조례의 전부개정과 시행규칙 제정 필요</li> <li>○ 여성농어업인 대상 특수건강검진의 확대 시행 건의</li> </ul>   |              |            |              |              |            |       |       |          |  |  |  |  |  |  |     |    |    |    |     |    |    |  |  |              |            |              |              |            |  |                 |      |     |    |    |    |   |       |                   |      |     |     |   |    |   |  |                 |         |       |   |       |       |     |       |                              |      |    |   |    |   |   |  |                          |     |     |   |   |     |    |       |                   |      |     |   |   |     |    |
| 추진상황   | <input type="checkbox"/> <b>현 황</b><br><ul style="list-style-type: none"> <li>○ '23년 주요 여성농어업인 관련 사업 현황</li> </ul>   |              |            |              |              |            |       |       |          |  |  |  |  |  |  |     |    |    |    |     |    |    |  |  |              |            |              |              |            |  |                 |      |     |    |    |    |   |       |                   |      |     |     |   |    |   |  |                 |         |       |   |       |       |     |       |                              |      |    |   |    |   |   |  |                          |     |     |   |   |     |    |       |                   |      |     |   |   |     |    |
|  | <table border="1" style="width: 100%; border-collapse: collapse; text-align: center;"> <thead> <tr> <th rowspan="2">사 업 명</th> <th colspan="7">사업비(백만원)</th> </tr> <tr> <th>사업량</th> <th>합계</th> <th>국비</th> <th>도비</th> <th>시군비</th> <th>자담</th> <th>비고</th> </tr> </thead> <tbody> <tr> <td></td> <td></td> <td><b>7,560</b></td> <td><b>202</b></td> <td><b>2,145</b></td> <td><b>4,432</b></td> <td><b>781</b></td> <td></td> </tr> <tr> <td>농촌공동아이돌봄센터 운영지원</td> <td>10개소</td> <td>126</td> <td>67</td> <td>24</td> <td>35</td> <td>0</td> <td>국비 보조</td> </tr> <tr> <td>여성농업인 특수건강검진 시범사업</td> <td>750명</td> <td>150</td> <td>135</td> <td>0</td> <td>15</td> <td>0</td> <td></td> </tr> <tr> <td>여성농어업인 행복바우처 지원</td> <td>36,000명</td> <td>6,840</td> <td>0</td> <td>2,077</td> <td>4,043</td> <td>720</td> <td>도비 자체</td> </tr> <tr> <td>여성농업인 단체 역량강화(견학 전국대회, 시상 등)</td> <td>4개사업</td> <td>44</td> <td>0</td> <td>44</td> <td>0</td> <td>0</td> <td></td> </tr> <tr> <td>출산전후 여성농업인 농가도우미지원(3개시군)</td> <td>34명</td> <td>204</td> <td>0</td> <td>0</td> <td>167</td> <td>37</td> <td>시군 자체</td> </tr> <tr> <td>농번기 공동급식 지원(4개시군)</td> <td>60개소</td> <td>196</td> <td>0</td> <td>0</td> <td>172</td> <td>24</td> <td></td> </tr> </tbody> </table> <ul style="list-style-type: none"> <li>○ 충청북도 여성농어업인 육성 지원 조례 제정 : '08. 4.</li> <li>○ 농식품부 여성농업인 특수건강검진 시범사업 : '22, '23년 연속 선정</li> </ul> |              |            |              |              |            |       | 사 업 명 | 사업비(백만원) |  |  |  |  |  |  | 사업량 | 합계 | 국비 | 도비 | 시군비 | 자담 | 비고 |  |  | <b>7,560</b> | <b>202</b> | <b>2,145</b> | <b>4,432</b> | <b>781</b> |  | 농촌공동아이돌봄센터 운영지원 | 10개소 | 126 | 67 | 24 | 35 | 0 | 국비 보조 | 여성농업인 특수건강검진 시범사업 | 750명 | 150 | 135 | 0 | 15 | 0 |  | 여성농어업인 행복바우처 지원 | 36,000명 | 6,840 | 0 | 2,077 | 4,043 | 720 | 도비 자체 | 여성농업인 단체 역량강화(견학 전국대회, 시상 등) | 4개사업 | 44 | 0 | 44 | 0 | 0 |  | 출산전후 여성농업인 농가도우미지원(3개시군) | 34명 | 204 | 0 | 0 | 167 | 37 | 시군 자체 | 농번기 공동급식 지원(4개시군) | 60개소 | 196 | 0 | 0 | 172 | 24 |
| 사 업 명  | 사업비(백만원)   |              |            |              |              |            |       |       |          |  |  |  |  |  |  |     |    |    |    |     |    |    |  |  |              |            |              |              |            |  |                 |      |     |    |    |    |   |       |                   |      |     |     |   |    |   |  |                 |         |       |   |       |       |     |       |                              |      |    |   |    |   |   |  |                          |     |     |   |   |     |    |       |                   |      |     |   |   |     |    |
|  | 사업량  | 합계           | 국비         | 도비           | 시군비          | 자담         | 비고    |       |          |  |  |  |  |  |  |     |    |    |    |     |    |    |  |  |              |            |              |              |            |  |                 |      |     |    |    |    |   |       |                   |      |     |     |   |    |   |  |                 |         |       |   |       |       |     |       |                              |      |    |   |    |   |   |  |                          |     |     |   |   |     |    |       |                   |      |     |   |   |     |    |
|  |  | <b>7,560</b> | <b>202</b> | <b>2,145</b> | <b>4,432</b> | <b>781</b> |       |       |          |  |  |  |  |  |  |     |    |    |    |     |    |    |  |  |              |            |              |              |            |  |                 |      |     |    |    |    |   |       |                   |      |     |     |   |    |   |  |                 |         |       |   |       |       |     |       |                              |      |    |   |    |   |   |  |                          |     |     |   |   |     |    |       |                   |      |     |   |   |     |    |
| 농촌공동아이돌봄센터 운영지원  | 10개소   | 126          | 67         | 24           | 35           | 0          | 국비 보조 |       |          |  |  |  |  |  |  |     |    |    |    |     |    |    |  |  |              |            |              |              |            |  |                 |      |     |    |    |    |   |       |                   |      |     |     |   |    |   |  |                 |         |       |   |       |       |     |       |                              |      |    |   |    |   |   |  |                          |     |     |   |   |     |    |       |                   |      |     |   |   |     |    |
| 여성농업인 특수건강검진 시범사업  | 750명   | 150          | 135        | 0            | 15           | 0          |       |       |          |  |  |  |  |  |  |     |    |    |    |     |    |    |  |  |              |            |              |              |            |  |                 |      |     |    |    |    |   |       |                   |      |     |     |   |    |   |  |                 |         |       |   |       |       |     |       |                              |      |    |   |    |   |   |  |                          |     |     |   |   |     |    |       |                   |      |     |   |   |     |    |
| 여성농어업인 행복바우처 지원  | 36,000명  | 6,840        | 0          | 2,077        | 4,043        | 720        | 도비 자체 |       |          |  |  |  |  |  |  |     |    |    |    |     |    |    |  |  |              |            |              |              |            |  |                 |      |     |    |    |    |   |       |                   |      |     |     |   |    |   |  |                 |         |       |   |       |       |     |       |                              |      |    |   |    |   |   |  |                          |     |     |   |   |     |    |       |                   |      |     |   |   |     |    |
| 여성농업인 단체 역량강화(견학 전국대회, 시상 등)   | 4개사업   | 44           | 0          | 44           | 0            | 0          |       |       |          |  |  |  |  |  |  |     |    |    |    |     |    |    |  |  |              |            |              |              |            |  |                 |      |     |    |    |    |   |       |                   |      |     |     |   |    |   |  |                 |         |       |   |       |       |     |       |                              |      |    |   |    |   |   |  |                          |     |     |   |   |     |    |       |                   |      |     |   |   |     |    |
| 출산전후 여성농업인 농가도우미지원(3개시군)   | 34명  | 204          | 0          | 0            | 167          | 37         | 시군 자체 |       |          |  |  |  |  |  |  |     |    |    |    |     |    |    |  |  |              |            |              |              |            |  |                 |      |     |    |    |    |   |       |                   |      |     |     |   |    |   |  |                 |         |       |   |       |       |     |       |                              |      |    |   |    |   |   |  |                          |     |     |   |   |     |    |       |                   |      |     |   |   |     |    |
| 농번기 공동급식 지원(4개시군)  | 60개소   | 196          | 0          | 0            | 172          | 24         |       |       |          |  |  |  |  |  |  |     |    |    |    |     |    |    |  |  |              |            |              |              |            |  |                 |      |     |    |    |    |   |       |                   |      |     |     |   |    |   |  |                 |         |       |   |       |       |     |       |                              |      |    |   |    |   |   |  |                          |     |     |   |   |     |    |       |                   |      |     |   |   |     |    |
| <input type="checkbox"/> <b>추진실적</b><br><ul style="list-style-type: none"> <li>○ 여성농업인 특수건강검진 사업량 확대 농식품부 방문 건의 : '23. 2.</li> <li>○ 충청북도 여성농어업인 육성·지원 조례 전부개정 완료 : '23. 5.</li> <li>○ 여성농업인 특수건강검진 추가 사업량 확보 : '23. 6.</li> <li style="padding-left: 20px;">* '23년 (당초) 청주·괴산 700명 → (변경) 청주·괴산 750명</li> <li>○ 충청북도 여성농어업인 육성·지원 조례 시행규칙 제정 완료 : '23. 10.</li> </ul> |  |              |            |              |              |            |       |       |          |  |  |  |  |  |  |     |    |    |    |     |    |    |  |  |              |            |              |              |            |  |                 |      |     |    |    |    |   |       |                   |      |     |     |   |    |   |  |                 |         |       |   |       |       |     |       |                              |      |    |   |    |   |   |  |                          |     |     |   |   |     |    |       |                   |      |     |   |   |     |    |
| <input type="checkbox"/> <b>향후계획</b><br><ul style="list-style-type: none"> <li>○ (예산지원 확대) 여성농어업인 보육·복지·역량강화 사업 확대,<br/>'24년 정부예산 공모 사업 추진 적극 대응</li> <li>○ (중앙부처 사업 확보) '24년 여성농업인 특수건강검진 사업 시군과 협력하여<br/>시군 확대 및 사업량 확보 노력</li> </ul>  |  |              |            |              |              |            |       |       |          |  |  |  |  |  |  |     |    |    |    |     |    |    |  |  |              |            |              |              |            |  |                 |      |     |    |    |    |   |       |                   |      |     |     |   |    |   |  |                 |         |       |   |       |       |     |       |                              |      |    |   |    |   |   |  |                          |     |     |   |   |     |    |       |                   |      |     |   |   |     |    |
| 진 도  | 완 료( ○ ), 추진중(    ), 검토중(    ), 조치불가(    )   |              |            |              |              |            |       |       |          |  |  |  |  |  |  |     |    |    |    |     |    |    |  |  |              |            |              |              |            |  |                 |      |     |    |    |    |   |       |                   |      |     |     |   |    |   |  |                 |         |       |   |       |       |     |       |                              |      |    |   |    |   |   |  |                          |     |     |   |   |     |    |       |                   |      |     |   |   |     |    |

과장 반주현 (☎220-3510) 팀장 이필재 (☎220-3521) 담당자 심은설(☎220-3524)

|                |  |         |      |              |
|----------------|--|---------|------|--------------|
| 발언의원           | 소 속  | 산업경제위원회 | 발언일자 | 2023. 4. 19. |
|                | 성 명  | 김국기     | 관리번호 | 408-04-01    |
| 발언제목           | 우리 것은 소중한 것이여! 토종종자를 지키자   |         |      |              |
| 소관부서           | 농정국 스마트농산과   |         |      |              |
| 발언요지<br>(제안사항) | ○ 토종종자 보존과 육성을 위해 정책 수립 및 지원을 촉구함  |         |      |              |
| 추진상황           | <input type="checkbox"/> 추진계획 <ul style="list-style-type: none"> <li>○ 토종농작물 보존 및 육성을 위한 근거 마련(조례제정) <ul style="list-style-type: none"> <li>- 실태조사, 종자의 생산·보급, 재배기술의 연구·지도와 인력양성에 관한 사항 등</li> <li>- 토종농작물 민·관 정책협의회 설치 및 운영</li> <li>- 토종농작물 관련 사업지원</li> </ul> </li> </ul> <input type="checkbox"/> 추진실적 <ul style="list-style-type: none"> <li>○ 「충북 토종농작물 보존·육성에 관한 조례안」 검토의견 요구 : '22. 2. <ul style="list-style-type: none"> <li>※ '22년 산경위 이상정의원 대표발의, 집행부 검토의견 '보류'로 제출</li> </ul> </li> <li>○ 충북 토종종자 재배실태 조사 및 정책발굴 용역 : '22. 11. <ul style="list-style-type: none"> <li>※ 재배현황 : 11개 시군, 288농가, 24ha</li> </ul> </li> <li>○ 의원발의 「토종농작물 보존 및 육성 조례안」 검토 및 수용 의견 제출 : '23. 5.</li> <li>○ 「충청북도 토종농작물 보존 및 육성 조례안」 심의 : '23. 6.</li> <li>○ 「충청북도 토종농작물 보존 및 육성 조례」 공포 : '23. 7.</li> </ul> |         |      |              |
| 진 도            | 완 료( ○ ), 추진중(    ), 검토중(    ), 조치불가(    )   |         |      |              |

과장 황규석 (☎220-3610) 팀장 양지연 (☎220-3631) 담당자 김현정(☎220-3632)

|                |  |         |      |              |
|----------------|--|---------|------|--------------|
| 발언의원           | 소 속  | 산업경제위원회 | 발언일자 | 2023. 6. 23. |
|                | 성 명  | 김꽃임     | 관리번호 | 409-10-01    |
| 발언제목           | 우박 피해농가 지원대책 조속한 수립 촉구   |         |      |              |
| 소관부서           | 농정국 스마트농산과   |         |      |              |
| 발언요지<br>(제안사항) | <ul style="list-style-type: none"> <li>○ 우박피해농가 지원대책의 조속한 수립을 촉구함</li> </ul>   |         |      |              |
| 추진상황           | <p><input type="checkbox"/> 추진계획</p> <ul style="list-style-type: none"> <li>○ 우박피해 농가를 위한 농업재해 복구계획 수립</li> <li>○ 도비사업 사업비 증액 노력</li> <li>○ 농작물재해보험 제도개선 농식품부 건의</li> </ul> <p><input type="checkbox"/> 추진실적</p> <ul style="list-style-type: none"> <li>○ (6.10.~15.) 우박피해 농업재해 복구비 보조금 교부 : 7. 24. <ul style="list-style-type: none"> <li>- 4,998백만원(국비 2,830, 도비 600, 시군비 613, 기타 955)</li> </ul> </li> <li>○ 농작물 재해보험 자문위원회 개최 : 8. 17. <ul style="list-style-type: none"> <li>- 농작물 재해보험 가입률제고를 위한 방안 협의</li> <li>- 농업인 의견수렴을 통한 제도개선 사항 발굴 및 건의사항 청취 등</li> </ul> </li> <li>○ 피해농가지원 과수노력절감 생산장비 2회 추경 반영 <ul style="list-style-type: none"> <li>- (당초) 2,141백만원(도비 246, 시군비 824, 기타 1,071)</li> <li>  <b>(변경) 2,321백만원(도비 267, 시군비 894, 기타 1,160)</b></li> </ul> </li> <li>○ 농작물재해보험 제도개선 건의 : (1차) 7. 6. (2차) 10. 17. <ul style="list-style-type: none"> <li>- 과수4종(사과·배·단감·풋은감)적과전 발생재해 보상수준 상향(50%→80%) 조정</li> <li>- 보험금 산출방식 개선(자기부담비율)을 통한 농업인 보험금 수령보장 폭 확대</li> <li>- 자연재해 미발생 농가에 대한 보험료 할인제도 도입</li> </ul> </li> <li>※ 호우피해 특별재난선포지역 특별지원(도 예비비) : 2,762백만원 <ul style="list-style-type: none"> <li>1차 : 8.24.(2,264백만원), 2차 : 8.31.(498백만원)</li> </ul> </li> </ul> <p><input type="checkbox"/> 향후계획</p> <ul style="list-style-type: none"> <li>○ 농업재해 피해복구비 현실화 및 농작물 재해보험 제도개선 지속 건의 등</li> </ul> |         |      |              |
| 진 도            | 완 료( ○ ), 추진중(    ), 검토중(    ), 조치불가(    )   |         |      |              |

과장 황규석 (☎220-3610) 팀장 장관성 (☎220-3641) 담당자 박재일(☎220-3644)

|                |  |       |      |              |
|----------------|--|-------|------|--------------|
| 발언의원           | 소 속  | 교육위원회 | 발언일자 | 2023. 7. 12. |
|                | 성 명  | 김현문   | 관리번호 | 410-02-01    |
| 발언제목           | 구제역 재발생 대비를 위한 지원체계 개선   |       |      |              |
| 소관부서           | 농정국 동물방역과  |       |      |              |
| 발언요지<br>(제안사항) | <ul style="list-style-type: none"> <li>○ 구제역 재발생 대비를 위한 대안으로 가축방역관 수 확충을 위한 대우 개선 (모집 공고 시 처우개선, 직급 상향 등)</li> </ul>   |       |      |              |
| 추진상황           | <p><input type="checkbox"/> 추진계획</p> <ul style="list-style-type: none"> <li>○ 하반기 추가 수의직 임용시험 공고로 가축방역관 충원</li> <li>○ 행정안전부·농림축산식품부 가축방역관 처우 개선 건의</li> <li>○ 퇴직 공무원 등 은퇴 수의사를 임기제 공무원으로 채용</li> </ul> <p><input type="checkbox"/> 추진실적</p> <ul style="list-style-type: none"> <li>○ 전국동물위생시험소협의회 가축방역관 처우개선 농식품부 건의('23.5.26) <ul style="list-style-type: none"> <li>- 채용직급(7급→6급), 의료업무수당(월25만원→60만원), 동물위생시험소 조직 승격(4급→3급)</li> </ul> </li> <li>○ 농림축산식품부 가축방역관 처우개선 건의('23.7.28)</li> <li>○ 행정안전부 가축방역재난대응과 가축방역관 처우개선 건의('23.8.2)</li> <li>○ 수의직 채용을 위한 추가 시험 협조 요청 : 동물위생시험소 → 인사혁신과 <ul style="list-style-type: none"> <li>* '23년도 충북 지방공무원 경력경쟁임용(12.12) : 결원 충원 완료</li> <li>→ 수의7급, 수의연구사 추가선발 : 9명(수의7급 7명, 연구사 2명)</li> </ul> </li> <li>○ 수의사 의료업무 수당 인상(월 25만원 → 35만원)</li> </ul> <p><input type="checkbox"/> 향후계획</p> <ul style="list-style-type: none"> <li>○ 수의직 공무원 처우개선 지속 건의 : 충북도 → 농식품부 → 행안부</li> <li>○ 퇴직공무원 등 은퇴수의사를 임기제 공무원으로 채용 계획 수립 <ul style="list-style-type: none"> <li>- 수의직렬 정원 조정을 임기제 공무원으로 전환 협의(조직관리부서)</li> <li>- 수의사 면허소지자 임기제 공무원 채용(2025년 목표)</li> </ul> </li> </ul> |       |      |              |
| 진 도            | 완 료( ○ ), 추진중(    ), 검토중(    ), 조치불가(    )   |       |      |              |

과장 신동양 (☎220-3560) 팀장 변정운 (☎220-3571) 담당자 김민욱(☎220-3573)

|                |   |       |      |              |
|----------------|---|-------|------|--------------|
| 발언의원           | 소 속   | 교육위원회 | 발언일자 | 2023. 7. 12. |
|                | 성 명   | 김현문   | 관리번호 | 410-02-02    |
| 발언제목           | 구제역 재발생 대비를 위한 지원체계 개선  |       |      |              |
| 소관부서           | 농정국 동물방역과   |       |      |              |
| 발언요지<br>(제안사항) | <ul style="list-style-type: none"> <li>○ 백신 접종 불이행자에 대한 강력한 조치</li> </ul>   |       |      |              |
| 추진상황           | <p><input type="checkbox"/> 추진계획</p> <ul style="list-style-type: none"> <li>○ 구제역 백신항체 기준미만 농가 과태료 처분 및 각종 지원사업 배제</li> <li>○ 농장 및 도축장에서 구제역 백신항체 양성을 검사로 교차 확인</li> <li>○ 구제역 항체검사 대상농가 및 농장별 검사 두수 확대</li> </ul> <p><input type="checkbox"/> 추진실적</p> <ul style="list-style-type: none"> <li>○ 백신항체 기준미만 농가 과태료 처분 완료 : 21호(농가당 500만원)</li> <li>○ 구제역 백신접종 후 항체양성을 검사 실시(~7.31)</li> <li>○ 구제역 항체가 우수농가 백신구입비 지원사업 지침 변경('23.8.8) <ul style="list-style-type: none"> <li>- 가축전염병 예방법 위반농가 2년간 백신구입비 자부담비용 지원 배제</li> </ul> </li> <li>○ 24년도 백신 미접종 등 가축전염병 예방법 위반 농가 방역 지원사업 배제</li> <li>○ 백신접종 여부 확인을 위한 검사방법 개선(소 전업농 5→16두 검사) <ul style="list-style-type: none"> <li>- 16두 이상 검사할 경우 재검사 없이 과태료 처분 가능</li> </ul> </li> <li>○ 항체검사 실적 없는 농가 도축장 채혈 검사 의무화('24년~)</li> <li>○ 민간진단기관 위탁으로 도축장 출하 검사 물량 확대 <ul style="list-style-type: none"> <li>- 소 '23년 90두 → '23년 하반기 1.5천두 → '24년 15천두</li> <li>- 염소 도축장 검사 신설('24년 연간 도축물량의 1%)</li> </ul> </li> </ul> <p><input type="checkbox"/> 향후계획</p> <ul style="list-style-type: none"> <li>○ 백신항체율 기준미달 농가 즉시 과태료 처분</li> <li>○ 매월 항체가 저조농가 보강접종 및 점검 추진</li> </ul> |       |      |              |
| 진 도            | 완 료( ○ ), 추진중(    ), 검토중(    ), 조치불가(    )  |       |      |              |

과장 신동양 (☎220-3560) 팀장 변정운 (☎220-3571) 담당자 김민욱(☎220-3573)

|                |  |       |      |              |
|----------------|--|-------|------|--------------|
| 발언의원           | 소 속  | 교육위원회 | 발언일자 | 2023. 7. 12. |
|                | 성 명  | 김현문   | 관리번호 | 410-02-03    |
| 발언제목           | 구제역 재발생 대비를 위한 지원체계 개선   |       |      |              |
| 소관부서           | 농정국 동물방역과  |       |      |              |
| 발언요지<br>(제안사항) | <ul style="list-style-type: none"> <li>○ 구제역 접종 과학적 감시체계 개선을 위한 사전 접종 사실 신고</li> </ul>   |       |      |              |
| 추진상황           | <p><input type="checkbox"/> 추진계획</p> <ul style="list-style-type: none"> <li>○ 농장별 구제역 백신접종 현황 파악</li> <li>○ 농장별 구제역 백신항체 양성률 전산 관리</li> </ul> <p><input type="checkbox"/> 추진실적</p> <ul style="list-style-type: none"> <li>○ 농장별 구제역 백신 일제접종 및 긴급접종 내역 축산물이력제시스템 입력 완료(~6월)</li> <li>○ 돼지·염소 긴급백신접종 농가 신고 완료</li> <li>○ 제도 개선을 위한 농식품부 워크숍 참석 및 제도개선 건의(7.6~7)</li> <li>○ 백신구매시 접종예정일자 신고토록 농식품부 건의로 제도 개선 반영 <ul style="list-style-type: none"> <li>* '23/'24년 동절기 특별방역대책 및 '23년 하반기 일제접종에 반영</li> </ul> </li> <li>○ 각 지역축협에서 관리하는 백신구매 정보를 농협중앙회에서 통합 관리하여 적정 백신구매 여부 지속 모니터링하도록 제도개선 <ul style="list-style-type: none"> <li>* '23년 농협중앙회에서 시스템 구축 중, 2024년 시행 예정</li> </ul> </li> <li>○ KAHIS 등 시스템을 활용하여 소 항체검사 결과 데이터를 축적하고 미흡농가 점검에 활용('24년~) <ul style="list-style-type: none"> <li>- 도축장에서도 농자의 항체검사 실적을 확인할 수 있도록 축산물 안전 관리시스템(도축검사시스템)과의 연동체계 구축</li> </ul> </li> </ul> <p><input type="checkbox"/> 향후계획</p> <ul style="list-style-type: none"> <li>○ 백신접종 여부 확인을 위한 전업규모 전농가 연1회 이상 항체검사 실시</li> <li>○ 백신 적정 구매여부 및 누락개체 접종여부 모니터링 강화</li> </ul> |       |      |              |
| 진 도            | 완 료( ○ ), 추진중(    ), 검토중(    ), 조치불가(    )   |       |      |              |

과장 신동양 (☎220-3560) 팀장 변정운 (☎220-3571) 담당자 김민욱(☎220-3573)

|  |   |         |      |              |
|--|---|---------|------|--------------|
| 발언의원   | 소 속   | 산업경제위원회 | 발언일자 | 2023. 9. 19. |
|  | 성 명   | 박경숙     | 관리번호 | 411-08-01    |
| 발언제목   | 충북 한우산업 발전을 위한 보은한우 유전자 연구기능 강화 필요  |         |      |              |
| 소관부서   | 농정국 축수산과 / 동물위생시험소 축산시험장  |         |      |              |
| 발언요지<br>(제안사항)   | <ul style="list-style-type: none"> <li>○ ‘유전자데이터 분석기반 한우개량 시스템 구축사업’ 후속연구 진행을 위한 충북도의 지원 필요</li> <li>○ ‘보은한우 클라우드 연구센터’와 충청도 한우개량 사업과의 연계 구축을 통한 한우개량 시스템 구축 및 보급</li> </ul>  |         |      |              |
| 추진상황   | <p><input type="checkbox"/> 추진계획</p> <ul style="list-style-type: none"> <li>○ 충북 한우 개량 가속화를 위한 지원사업 지속 확대</li> <li>○ 보은군 및 축산시험장과 협의하여 한우 클라우드 연구센터 활성화를 위한 추진방안 중장기 검토 등</li> </ul> <p><input type="checkbox"/> 추진실적</p> <p>&lt; 축수산과 &gt;</p> <ul style="list-style-type: none"> <li>○ 유전체 분석 지원사업(2022년 ~ 현재) <ul style="list-style-type: none"> <li>- ('22년) 1,000두, 0.9억원 / ('23년) 1,200두, 1.1억원</li> <li>※ 유전체 분석 : 유전체 육종가(혈통 및 체형 정보 등) 분석을 통한 선발·도태</li> </ul> </li> <li>○ 한우개량사업(혈통등록, 우량암소 육성지원 등) 추진 : 9종, 14억원</li> </ul> <p>&lt; 축산시험장 &gt;</p> <ul style="list-style-type: none"> <li>○ 한우 유전체 분석 기반 암소개량지원사업 추진 중 <ul style="list-style-type: none"> <li>- ('20년) 한우암소 유전체 컨설팅 기관선정(농촌진흥청)</li> <li>- ('21년) 유전체 분석장비 도입</li> <li>* 유전체 분석 및 컨설팅 : ('21년) 142두 / ('22년) 96두 / ('23년) 504두, 0.4억원 <ul style="list-style-type: none"> <li>↳ 농가 우량 수정란 생산·공급 사업과 연계 추진(공란우 활용 : 유전체 분석 상위 30%)</li> </ul> </li> <li>※ 한우 암소 유전체 분석 서비스 체계구축(농촌진흥청+축산시험장+한우개량사업소)</li> </ul> </li> </ul> <p>&lt; 유전자 클라우드 센터 &gt;</p> <ul style="list-style-type: none"> <li>○ 수정란 공급 : 381개, 유전체 분석 600두(2022. 6월 ~ 현재)</li> <li>○ 현재 축사 3개동 7,707 리모델링 중이며, 연구소 건축 설계공모 및 실시 설계를 위한 용역 발주 완료</li> </ul> <p><input type="checkbox"/> 향후계획</p> <ul style="list-style-type: none"> <li>○ 우리도 한우 개량을 위해 유전체 분석 지원 등 개량사업 확대 추진(축수산과)</li> <li>○ 충북형 보증씨수소 생산을 위한 공동연구 협력 추진 방안 검토(축산시험장)</li> <li>○ “보은한우 클라우드 연구센터” 완공(2026년) 후 보은군과 협의하여 필요 시 지원방안 검토 등(축수산과, 축산시험장)</li> </ul> |         |      |              |
| 진 도  | 완 료( ), 추진중( ○ ), 검토중( ), 조치불가( )   |         |      |              |
| 과장 최동수 (☎220-3710) 팀장 엄주광 (☎220-3711) 담당자 박성규 (☎220-3713)<br>장장 최재원 (☎220-6280) 팀장 정경섭 (☎220-6301) 담당자 정경섭 (☎220-6301) |   |         |      |              |

## Ⅶ. 건의·결의문 채택 사후 추진현황

|   |   |      |           |  |
|---|---|------|-----------|--|
| <b>제 목</b>                                    | <b>쌀값 안정화 대책 마련 촉구를 위한 대정부 건의안</b>  |      |           |  |
| <b>채택일</b>                                    | 제403회(‘22. 9. 28)   | 관리번호 | 12대-403-2 |  |
| <b>소관상임위</b>                                  | 산업경제위원회   |      |           |  |
| <b>소관부서</b>                                   | 농정국 농식품유통과  |      |           |  |
| <b>건의(결의)처</b>                                | 대통령실, 농림축산식품부 장관, 국회 농림축산식품해양수산위원회 등  |      |           |  |
| <b>건의·결의<br/>주요내용</b>                         | <ul style="list-style-type: none"> <li>○ 쌀값 안정화 및 식량안보 강화를 위해 공공비축 물량을 순수 국내산 쌀 100만톤으로 매입 확대, 신곡 출하전 ‘21년산 벼 재고 전량 매입</li> <li>○ 양곡관리법 개정으로 신곡 공급 과잉 예측시 시장격리 의무화</li> <li>○ 쌀 안정적인 수급망 구축을 위해 논 타작물 재배사업 국비지원 부활</li> <li>○ 쌀 적정 생산 및 소득보전을 위한 실질적인 대책 마련</li> </ul>  |      |           |  |
| <b>관련현안<br/>(문제) 사업<br/>추진상황 및<br/>도 대응현황</b> | <ul style="list-style-type: none"> <li>○ 쌀값 안정대책 촉구 도지사 공동 성명서 발표 : ‘22.9.15.</li> <li>○ 도의회 및 농업인단체 쌀값 안정화 대책 마련 농식품부 건의 요청 : ‘22.9.27.</li> <li>○ ‘22년산 공공비축미곡 및 수확기 시장격리곡 매입 추진 : ‘22.9.~12</li> <li>○ 쌀 적정생산 연계 식량자급률 확대 추진계획 수립 : ‘22.10.13.</li> <li>○ ‘23년산 쌀 수급안정을 위해 쌀 적정생산 대책 추진 <ul style="list-style-type: none"> <li>- 벼 재배면적 감축 : (목표) 1,206ha → (실적) 1,287ha</li> <li>- ‘23년 논타작물재배 지원사업 및 전략작물직불제사업 추진</li> </ul> </li> <li>○ 충북쌀 공동브랜드 육성을 위한 도, 시군, 농협(RPC·DSC), 단체(쌀전업농 등) 협의회 개최 : ‘23. 6.</li> <li>○ 농식품부 ‘천원의 아침밥’ 사업과 연계, 도 자체 ‘충북 천원의 아침밥’ 지원사업 추진 : ‘23. 9.</li> </ul> |      |           |  |
| <b>향후계획<br/>(도의회<br/>협조사항 등)</b>              | ○ 쌀값 안정화 및 고품질쌀 육성을 위한 충북 쌀산업 발전 지원 지속추진  |      |           |  |
| <b>진 도</b>                                    | 완 료   | ○    | 추 진 중     |  |
| 과장 용미숙(☎ 3660) 팀장 연성일(☎ 3681) 담당자 황정화(☎ 3683) |   |      |           |  |



|  |  |      |           |
|--|--|------|-----------|
| 제 목  | <b>양봉농가 피해 지원 촉구를 위한 대정부 건의문</b>   |      |           |
| 채택일  | 제407회('23. 3. 24)  | 관리번호 | 12대-407-1 |
| 소관상임위  | 산업경제위원회  |      |           |
| 소관부서   | 농정국 축수산과   |      |           |
| 건의(결의)처  | 대통령, 국회의장, 국무총리, 국회 기획재정위원회, 농림축산식품해양수산위원회, 기획재정부, 농림축산식품부   |      |           |
| 건의·결의<br>주요내용                                  | <ul style="list-style-type: none"> <li>○ 꿀벌 실종 또는 폐사 원인규명 및 피해 보상을 위한 실질적이고 현실적인 대책 마련</li> <li>○ 꿀벌 피해에 대한 농업재해 인정 범위 및 가축재해보험 보장 범위 확대 방안 수립</li> <li>○ 양봉의 공익적 가치를 고려하여 ‘양봉 공익직불금’ 제도 신속 도입</li> </ul>  |      |           |
| 관련 현안<br>(문제) 사업<br>추진상황 및<br>도 대응현황           | <ul style="list-style-type: none"> <li>○ 월동 꿀벌 피해조사결과 <ul style="list-style-type: none"> <li>- 조사농가 : 1,625호 242,828봉군</li> <li>- 월 동 : 1,550호 203,134봉군( 75호 멸실)</li> <li>- 3월 기준 : 1,445호 82,282봉군(180호 멸실)</li> <li>※ 도내 벌 사육현황 : 2,573호 258천봉군</li> <li>- 피해원인 : 꿀벌 응애관련 약제 내성 및 약제 과다 사용으로 인한 꿀벌의 쇠약 추정</li> </ul> </li> <li>○ 월동피해농가 입식비 지원 <ul style="list-style-type: none"> <li>- 사업목적 : 봉군이 멸실된 양봉농가의 경영재기 및 시설원예 농가의 화분매개 활성화</li> <li>- 사 업 량 : 10,000봉군</li> <li>- 사 업 비 : 2,500백만원(도비375, 시군비875, 자부담1,250)</li> </ul> </li> </ul> |      |           |
| 향후계획<br>(도의회<br>협조사항 등)                        | <ul style="list-style-type: none"> <li>○ 월동꿀벌 피해 재발방지를 위한 대책 수립</li> <li>○ 꿀벌 질병발생 등 피해상황 점검</li> <li>○ 월동 꿀벌 피해예방 및 양봉산업 활성화를 위하여 양봉 화분사료 등 지원 확대</li> </ul>  |      |           |
| 진 도  | 완 료  | ○    | 추 진 중     |
| 과장 최동수 (☎ 3710) 팀장 이은정(☎ 3731) 담당자 박성용(☎ 3732) |  |      |           |

|  |   |      |           |
|--|---|------|-----------|
| 제 목  | <b>과수 저온 피해 대책마련 촉구 건의·결의문</b>  |      |           |
| 채택일  | 제408회('23. 4. 28.)  | 관리번호 | 12대-408-2 |
| 소관상임위                                      | 산업경제위원회   |      |           |
| 소관부서                                       | 농정국 스마트농산과  |      |           |
| 건의(결의)처                                    | 대통령실, 농림축산식품부 장관, 국회 기획재정위원회 등  |      |           |
| 건의·결의<br>주요내용                              | <ul style="list-style-type: none"> <li>○ 신속한 재해복구비 지원을 통한 지속 가능한 과수 경영 보장</li> <li>○ 농작물재해보험 제도 개선(보상률 상향)을 통한 보상 현실화</li> </ul>  |      |           |
| 관련현안<br>(문제) 사업<br>추진상황 및<br>도 대응현황        | <ul style="list-style-type: none"> <li>○ 시군별 4월 이상저온 피해현황 접수 : 4. 11.</li> <li>○ 농작물 저온피해 관련 간담회(도, 과수농가) 실시 : 4. 19.</li> <li>○ 농작물 저온피해 정밀조사 실시 : 4. 20.</li> <li>○ 농업재해보험 지지체 간담회 참석 → 농식품부 건의자료 제출 : 5. 4<br/>※ 농작물 재해보험 제도개선 관련 내용</li> <li>○ 4월 이상저온(냉해)관련 NDMS 입력기간 연장요청(농식품부) : 5. 17.<br/>※ 연장승인: NDMS 입력기간(5. 29.)</li> <li>○ 4월 이상저온 복구계획서 제출 (농식품부) : 6. 9.<br/>※ 저온피해 현장 방문 4회 실시 : 청주(1), 보은(2), 음성(1)</li> <li>○ 4월 이상저온(냉해)피해 농업재해 복구비 보조금 교부 : 9. 20.<br/>- 10,773백만원(국비 6,419 ,도비 2,065, 시군비 2,220, 기타 69)</li> </ul> |      |           |
| 향후계획<br>(도의회<br>협조사항 등)                    | ○ 농작물 재해보험 제도개선 지속 건의   |      |           |
| 진 도  | 완 료   | ○    | 추 진 중     |
| 과장 황규석(☎3610) 팀장 장판성(☎3641) 담당자 박재일(☎3644) |   |      |           |