



2023. 7.

2023년도 상반기 주요업무 추진상황



충청북도기업진흥원
Chungbuk Business Agency

목 차

I . 일반현황	1
II . 2023년도 비전과 추진전략	5
III . 전략목표별 추진계획	6
1. 맞춤형 지원으로 지속가능한 기업 경쟁력 확보	6
2. 일자리지원 서비스 확대 및 소상공인 성장지원	14
3. 밀착형 청년 성장지원을 통한 지역경제 활력 제고	19
4. 고객가치 경영을 위한 기관 위상 정립	24
※ 붙임 : 2023년도 상반기 예산집행 현황	28

I . 일반현황

(재)충청북도기업진흥원은

- 도내 중소기업의 경영여건 개선 및 경쟁력 강화를 위해, 중소기업 지원 및 유관기관을 한 곳에 입주시켜 자금·판로·기술·정보 등 중소기업의 애로사항을 종합적으로 해결해 줄 수 있도록
- 충청북도와 중소벤처기업부가 공동출연(청사건립비 130억원)하여 설립

1 설립근거 및 주요기능

□ 설립근거

- 지역중소기업 육성 및 혁신촉진 등에 관한 법률 시행령 제20조
- 민법 제32조에 의한 재단법인, 충청북도기업진흥원 조례

□ 주요기능

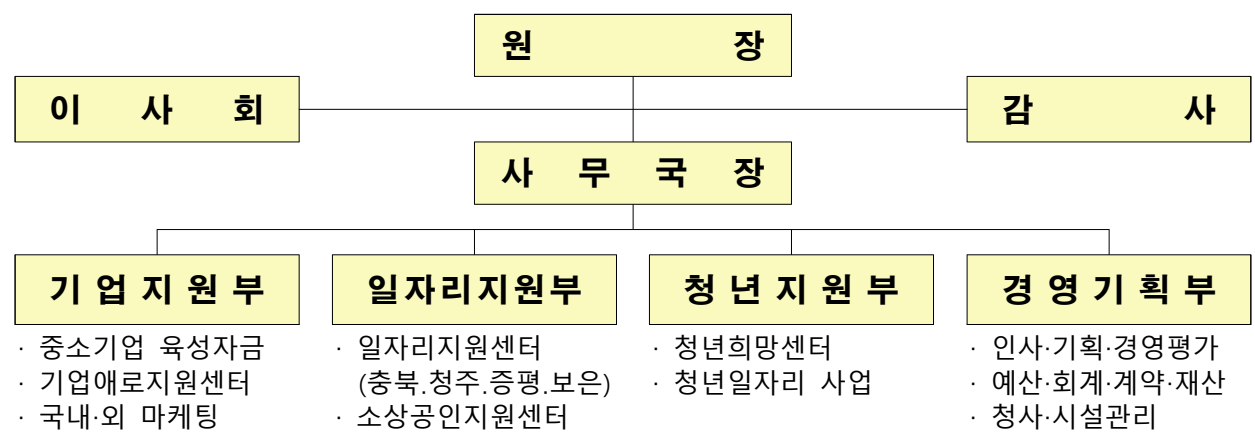
- 창업·자금지원, 국내외마케팅지원, 서민경제 및 일자리지원, 현장애로지원 등
- 중소기업, 소상공인, 청년지원 위탁사업 수행(정부, 충청북도 등)

2 연 혁

- 충청북도중소기업종합지원센터 설립 1997. 9. 4
- 청사준공 2000. 12. 31
- 개 원 식 2001. 2. 16
- 충북농공단지협의회 사무국 설치 2005. 2. 22
- 기업사랑농촌사랑운동본부 사무국 설치 2006. 4. 11
- 충북기업애로지원센터 운영 2007. 2. 8
- 중소기업제품전시판매장 도청점 개점 2007. 7. 2
- 충북일자리지원센터 운영 2012. 6. 1
- 기관명칭 변경(충청북도지방기업진흥원) 2014. 12. 15
- 기관명칭 변경(충청북도기업진흥원) 2017. 3. 20
- 충북청년희망센터 개소 2019. 9. 9
- 충북소상공인지원센터 개소 2021. 7. 14

3 조 직

- 이사회(이사 9, 감사 1)
 - 이 사 장 : 충청북도 경제부지사
 - 대 표 이 사 : 원장
 - 이 사(당연직) : 충청북도 경제통상국장 등 7명
 - 감 사 : 공인회계사 김창섭
- 기 구 : 1사무국 4부



- 정/현원 : 40명 / 98명
 - 정 규 직

구 분	계	원장	사무국장	3-4급	5급	6급	상근직	무기 계약직
인원(명)	40/40	1/1	1/1	4/4	11/10	18/19	2/2	3/3

- 정 원 외(파견공무원 및 공모·수탁 전담인력 등)

구 분	계	계약직	공무원
인원(명)	58	57	1

4 재 산

구 분	계	고정자산		유동자산	
		토 지	건물·비품	운영자금	보증금
금 액	260억원	81억원	97억원	26억원	56억원

5 청사 및 시설현황

○ 청사현황

- 위 치 : 청주시 흥덕구 풍산로 50
- 규 모 : 부지 6,686㎡, 지하2층 지상6층(연면적 10,045㎡)
- 공사기간 : 1998. 11월 ~ 2000. 12월(26개월)
- 사 업 비 : 130억원(국비 50억원, 도비 80억원)

○ 시설현황

구 분		기 관 · 시 설 명
입 주 기 관	지하1층	·법무사 김한민사무소
	1층	·기업진흥원(일자리지원부) ·농협은행 가경동지점, 대한주택관리사협회 충북도회
	2층	·기업진흥원(경영기획부, 기업지원부, 소상공인지원센터)
	3층	·기업진흥원(청년지원부) ·한국장애인고용공단 충북지사 ·한울국제특허법률사무소, 노무법인 노사마루
	4층	·중소벤처기업진흥공단 충북지역본부 ·충북신용보증재단(재기지원부) ·한국에너지공단 세종충북지역본부
	5층	·중소기업중앙회 충북지역본부 ·한국무역협회 충북지역본부 ·충북신용보증재단(보증지원부)
부대 시설	2층	·중소기업연수관 : 대회의실(266석)
	지하1층	·중소기업연수관 : 성장실(100석), 창조실(60석) 상설채용관(25석)

6 2023년도 예산현황

○ 예산총액

(단위 : 천원)

계	사업예산	자본예산
48,903,900	41,258,196	7,645,704

○ 상세내역

(단위 : 천원)

수 입		지 출	
과 목	예산액	과 목	예산액
총 계	48,903,900	총 계	48,903,900
계	41,258,196	계	41,258,196
영 업 수 익	40,294,974	영 업 비 용	41,207,433
자 체 사 업 수 익	1,442,000	인 건 비	1,570,572
사업운영수익	1,442,000	경 비	1,610,036
대 행 사 업 수 익	37,912,785	복 리 후 생 비	417,332
위탁사업수익	37,912,785	일 반 운 영 비	529,199
기 타 영 업 수 익	940,189	공 공 요 금 등	528,055
시설사용료수익	58,684	수 선 유 지 비	135,450
시설임대수익	301,868	성 과 급	114,040
기타영업수익	579,637	중 소 기 업 지 원 사 업 비	37,912,785
영 업 외 수 익	963,222	기 업 지 원	8,034,367
이 자 수 익	252,025	일 자 리 지 원	8,450,814
예금이자수익	227,025	청 년 지 원	21,396,145
기타이자수익	25,000	반 환 준 비 금	31,459
기 타 영 업 외 수 익	711,197	예 비 비	50,763
기타영업외수익	602,153	인 건 비 예 비 비	4,624
자본예산전입금	109,044	사 업 예 비 비	46,139
계	7,645,704	계	7,645,704
비 유 동 부 채 수 입	5,657,880	유 형 자 산	76,000
임 대 보 증 금	5,657,880	시 설 비	60,000
자 본 잉 여 금 수 입	1,987,824	자 산 취 득 비	16,000
이 월 금	1,987,824	비 유 동 부 채 상 환	5,657,880
사업예산 전입금	-	보 증 금 반 환 준 비 금	5,657,880
자본예산 이월금	1,987,824	전 출 금	109,044
		사 업 예 산 전 출 금	109,044
		예 비 비	1,802,780
		예 비 비	1,802,780

II. 2023년도 비전과 추진전략

비전

강소기업 육성과 일자리 창출로 충북경제 르네상스 선도



자금지원
3,550억원

수출전략화
육성 1,000社

일자리 창출
6,100명

소상공인 지원
1,600명

정책참여청년
8,000명

전략

맞춤형 지원으로
지속 가능한
기업 경쟁력 확보

일 자리 지원
서비스 확대 및
소상공인 성장지원

밀착형 청년 성장
지원을 통한
지역경제 활력 제고

고 객 가 치
경영을 위한
기관 위상정립

이행
과제

1. 중소기업육성자금
적 기 지원

1. 일자리지원센터
확대 운영 및
고용서비스 제공

1. 청년이 알고 싶은
맞춤형 정착
프로그램 강화

1. 건강한 조직문화
및 합리적
재정 운영

2. 찾 아 가 는
현 장 밀착형
기업 서비스

2. 고용환경개선과
채용지원을 통한
일자리 창출

2. 청년 취·창업 지원
다양화를 통한
경제활동 참여 촉진

2. 공존과 상생의
경제 르네상스

3. 중 소 기 업
국내 판로개척
역량 강화

3. 소 상 공 인
성 장 지원

3. 청 년 주 도 의
정책 참여 확대 및
지역 활동 기반 확충

4. Global 공급망
이슈의 중소기업
대응력 확보

Ⅲ. 전략목표별 추진상황

전략목표 1

맞춤형 지원으로 지속가능한 기업 경쟁력 확보

추진여건

- 高인플레이션 대응을 위한 주요국 통화정책 긴축, 중국 경제 부진, 러·우크라이나 전쟁, 미중 패권 다툼, 에너지 공급 차질 등 전 세계적 경제·정치 리스크가 높음
- 국내경제는 고물가·고금리·고환율 ‘3고’(高)로 인해 수출 회복세 지연 및 설비투자 축소, 대외여건 악화 등 복합위기 상황에 직면하여 경제성장률은 1.8%로 둔화가 지속될 전망
- 중소기업의 경영안정과 국내외 공급망 변화에 능동적으로 대응하기 위해 중소기업육성자금을 적기 지원하고 수출확대를 위한 해외시장 다변화 및 지원시책 다각화 필요

→ **현장·고객 중심 맞춤형 밀착지원으로 중소기업 경쟁력 강화 및 해외 수출확대**



이행과제

- ① 중소기업육성자금 적기지원
- ② 찾아가는 현장 밀착형 기업서비스
- ③ 중소기업 국내 판로개척 역량강화
- ④ Global 공급망 이슈의 중소기업 대응력 확보

1] 중소기업육성자금 적기지원

1-1. 중소기업육성자금 적기지원으로 경영안정 도모

□ 중소기업육성자금 지원

- 용자추천 : 647업체 2,615억원(지원규모 : 4,150억원)
- 자금별 세부지원계획

(단위 : 억원)

구 분	지 원 규 모	지 원조 건			비 고 ^{주2)}
		한도	대출금리	상환조건	
계	4,150				
창업 및 경쟁력 강화자금	1,000	10	분기별 변동금리	8년 (3년거치 5년)	시군 매칭 (협조)
경영안정지원자금	2,000	5	1.8% 금리지원 (은행자율금리 1.8%차감)	2년 일시	(협조)
고용창출기업 특별지원자금	150	5	1.8% 금리지원 (은행자율금리 1.8%차감)	2년 일시	(협조)
영세기업일자리안정 특별자금 ^{주1)}	500	3	1.8% 금리지원 (은행자율금리 1.8%차감)	2년 일시	
벤처·지식산업 지원자금	150	시설 5 운전 2	3.0%(고정)	2년거치 3년 2년 일시	
청년창업지원자금	20	1	3.0%(고정)	5년 (1년거치 4년)	도자체 (기금)
특별경영안정 지원자금	300	3	3.0%(고정)	2년 일시	
탄소저감시설자금	30	5	3.0%(고정)	2년거치 3년	

주1) 규모확대 200억원(300→500억원)

주2) 참고사항 : 협조(금융기관 협조용자 방식), 기금(기금대출 방식)

□ 자금지원 홍보 및 사후관리

- 자금지원 안내 책자 제작·배포 : 1,000부
- 자금지원 만족도 조사(연회, 12월) : 만족도, 건의사항, 애로사항 등 설문조사
- 대출실행기업 현지확인 및 컨설팅 : 78업체 *기업애로현장지원반 연계
 - 현지확인(기업현황, 자금별 적정사용여부), 자금관련 컨설팅

② 찾아가는 현장 밀착형 기업서비스

2-1. 중소기업 경영환경 개선 지원

- **기업현장방문 및 지원사항 발굴** (186백만원(국비 96 도비 90))
 - 찾아가는 기업현장지원반 : 125업체
 - 신중년 경력형 일자리사업 연계(고용노동부), 분야별 전문위원 5명 채용
 - 찾아가는 기업현장 간담회·설명회 운영 : 1회 9업체
 - 3.3(금) 유네스코국제무역센터 / 규제발굴, 제도개선 등 건의사항 청취

- **기업인 예우시책 추진** (80백만원(도비 75.5 중앙회 4.5))
 - 중소기업 대상 자랑스러운 충북기업인 선정·시상(7업체, 2명) ※ 선정평가 7~8월
 - 충청북도 우수장수기업 선정·시상(5업체) ※ 선정평가 7~8월
 - '제17회 기업인의 날' 시상식 개최(10.24), 수상기업 골드명함 제작 지원

- **중소기업 경영개선 지원강화** (도비 94백만원)
 - 중소기업 경영자문상담회 : 20업체 참가 ※ 전경련 중소기업협력센터 연계
 - 6.9(금) 청남대 영빈관/대중소기업 상생협력 업무협약(道-전경련-충북상의협의회)
 - 중소기업 기업애로 자문서비스 : 17업체 지원
 - 중소기업 경영개선컨설팅 : 5업체 선정 ※ 컨설팅 수행 5~9월
 - 중소기업 파견 기술지원단 : 8업체 선정 ※ 컨설팅 수행 6~10월
 - 중소기업 공모사업 전문컨설팅 : 12업체 선정 ※ 컨설팅 수행 4~11월

- **기업지원정보 서비스 제공** (도비 103.2백만원)
 - 지원시책 책자('중소기업 이렇게 도와드립니다') 제작·배포 : 3,000부
 - 온라인 기업지원정보시스템 운영 및 맞춤형 입찰정보 제공
 - 기업정보제공 2,059건, 맞춤형 입찰정보 낙찰실적 251건 745억원
 - 공동인증서 발급서비스(한국전자인증 대행) : 114건

□ **글로벌강소기업 육성사업** (도비 550백만원)

- 지원규모 : 34업체('20 : 7업체, '21 : 11업체, '22 : 7업체, '23 : 9업체)
- 지원내용 : 해외마케팅, 연구개발 과제, 지역자율프로그램 등

□ **마을기업 육성사업 지원** (도비 396백만원)

○ **마을기업 발굴 및 맞춤형 컨설팅**

- 예비마을기업 1업체 지정
- 신규지정 2업체, 재지정 1업체, 고도화 1업체 지정
- 우수마을기업 1업체 및 모두愛 마을기업 1업체 지정
- 마을기업 발굴을 위한 설명회 4회(42명)
- 설립 및 경영자문 상담, 지원사업 연계등 295건
- 전문 경영컨설팅 지원 10업체
- 입문교육(41명), 기초교육(10명), 심화교육(14명), 전문교육(11명)
- 역량강화 프로그램 온라인 교류회(1회 8업체) 및 교육(8업체)

○ **역량강화 및 판로·홍보 지원**

- (사) 충북마을기업협회 정기총회 지원(2.24) : 25업체
- 사회적경제기업 사업교류 협력에 관한 협약체결(4.26)
※ 충북기업진흥원-충북광역자활센터-충북사회적기업협의회
- 국내 물류비 지원(10업체), 아웃박스 제작지원(6업체)
상품 패키지 지원(5업체), 유망박람회 참가지원(10업체)
마케팅 역량강화(5업체), 홍보물 제작지원(28업체), 카달로그(13업체)

○ **마을기업 제품 홍보지원**

- 브랜드(CI, BI) 개발 지원 : 사업협약 및 운영(하반기)

3 중소기업 국내 판로개척 역량강화

3-1. 국내판로지원

- 대·중소기업 구매상담회 개최** (도비 118.8백만원)
 - 대기업·유통업체 입점지원 : 30업체
 - 중소기업 유통교육(6.22), 1:1 구매상담회 개최(6.29), 온·오프라인 입점지원 컨설팅 등
- 중소기업 온라인 마케팅 활성화 지원** (도비 160백만원)
 - 온라인몰(오픈마켓, 소셜커머스 등) 입점 지원 : 33업체
- 충청북도 중소기업제품 전시판매장 운영** (자체예산 12.1백만원)
 - 판매액 : 171,055천원(월 평균액 : 28,509천원)
 - 도청 서관 1층 내 전시 및 판매, 명절특판행사 등 : 99업체 650여 품목
- 유튜브 활용 기업 마케팅 지원^{신규}** (도비 170백만원)
 - 유튜브 활용 마케팅 지원 : 22업체
 - 유튜브 동영상 제작, 채널 개설 및 동영상 등록 스킵광고 운영 등
- 충청북도 온라인 쇼핑몰 구축운영^{신규}** (도비 383백만원)
 - 농가, 농식품, 완제품 입점지원 : 50업체
 - 온라인 쇼핑몰 구축, 제품 상세페이지 제작, 운영 및 교육 등

4 Global 공급망 이슈의 중소기업 대응력 확보

4-1. 해외마케팅 및 바이어 발굴지원

- 국제화상품 박람회 참가(2회)** (도비 200백만원)
 - 이탈리아 볼로냐 코스모프로프(3.16~3.18) : 7업체
 - 멕시코 엑스포 뷰티쇼(10.22~10.24) : 6업체
- 홍콩 선물용품 박람회 참가^{신규}** (도비 80백만원)
 - 4.19~4.22 / 8업체 / 업체별 참가부스비 및 장치비 등 지원
- 광저우 추계 수출입교역전** (도비 90백만원)
 - 10.31~11.4 / 12업체 / 업체별 참가부스비 및 장치비 등 지원

- **K-의료기기 국내·외 학회 및 박람회 참가지원** (도비 150백만원)
 - 국내·외 의료기기 학회 개별참가 부스비 등 지원 : 4업체
 - 태국 방콕 의료기기 박람회(9.13~9.15) : 8업체
- **프랑스 코리아 엑스포 참가^{신규}** (도비 90백만원)
 - 5.13~5.15 / 10업체 / 업체별 참가부스비 및 장치비 등 지원
- **방콕 코스모프로프 전시회^{신규}** (도비 70백만원)
 - 9.14~9.16 / 8업체 / 업체별 참가부스비 및 장치비 등 지원
- **수출유망상품 해외판촉전 개최(4회)** (도비 200백만원)
 - 수출마케팅 및 판매대행, 해외운송, 통관 등 : 4개국 120업체
 - 인도네시아(7.6~7.9), 말레이시아(8월중), 싱가포르(9월중), 홍콩(10월중)
- **알리바바 온라인 플랫폼 입점 지원** (도비 100백만원)
 - 제품 상세페이지 제작 및 알리바바닷컴 입점지원 : 20업체
- **해외바이어초청 무역상담회 개최** (도비 415백만원)
 - 해외바이어 초청 종합무역상담회 개최(9월 중 2회) : 100업체
 - 오송화장품엑스포 무역상담회 개최(10.19)
- **충북 전략사절단 추진^{신규}** (도비 609.2백만원)
 - 중 국 : 온라인/상하이(4.10~14), 샤먼(4.17~21), 선전(4.24~28) : 15업체
 - 유 럽 : 온라인/마드리드(4.17~4.21), 취리히(4.24~4.28) : 15업체
 - 미 국 : 온라인/디트로이트, 뉴욕, 시카고(5.15~6.14) : 9업체
 - 중 국 : 온라인/하얼빈(5.29~6.2), 난징(6.5~6.9), 항저우(6.26~6.30) : 16업체
 - 베트남 : 2.27~3.3 / 하노이(2.28), 다낭(3.2) : 10업체
 - 동남아 : 3.1~3.9 / 수라바야(3.2), 싱가포르(3.6), 호치민(3.8) : 9업체
 - 메콩 : 7.3~7.7 / 비엔티안(7.4), 프놈펜(7.6) : 11업체
 - C I S : 7.3~7.7 / 알마티(7.4), 타슈켄트(7.6) : 10업체
 - 몽골 : 7.9~7.11 / 울란바토르(7.10) : 10업체

- **중국 상하이 총청북도 사무소 운영** (도비 452백만원)
 - 바이어 지속 발굴·관리 등 중국시장 진출 기반구축
 - 중국 마트 입점 추진 등 수출 진흥 및 투자유치
- **총청북도 대표단 일본 방문**^{신규} (도비 20백만원)
 - 4.18~4.21 / 도지사, 국제관계대사 등 12명 / 동경, 야마나시현
 - 옥타 세계대표자대회 참석 및 야마나시현 자매결연 30주년 기념 답방

4-2. 농식품 수출마케팅 지원

- **농식품 수출 자생력 강화지원** (도비 160백만원)
 - 해외지사화, 통관, 검역비 및 해외인증비용 등 맞춤형 지원 : 35업체
- **해외국제식품박람회 참가지원(4회)** (도비 240백만원)
 - 일본 국제식품박람회(3.7~10) : 6업체
 - 태국 국제식품박람회(5.23~27) : 6업체
 - 독일 국제식품박람회(10.7~11) : 6업체
 - 제21차 미국 세계한상대회(10.11~13) : 6업체
- **해외바이어 초청 충북 농식품 수출상담회** (도비 180백만원)
 - 10.26 /초청바이어 60명, 충북 80업체 참가
- **충북 농식품 무역사절단(2회)** (도비 100백만원)
 - 3.6~10 / 일본 동경(3.7), 오사카(3.9) : 10업체
 - 10.17~19 / 홍콩(10.18) : 10업체
 - 해외바이어와 수출상담회 및 통역 지원 등
- **농식품 해외 안테나숍 운영** (도비 200백만원)
 - 농식품 전용 쇼앤숍 2개소 운영(베트남, 미국 / 8월~12월)

4-3. 내수기업의 수출기업화 지원

- 수출기업 외국어 통·번역 지원** (도비 150백만원)
 - 연간 2,000천원 이내 통·번역 지원 : 15업체 30건(통역2, 번역28)
- 국제특송 해외물류비 지원** (도비 160백만원)
 - 해외물류비의 50%, 연 5,000천원 한도 지원 : 129업체 1,363건
 - 해외바이어 연하장 발송 지원
- 충북무역통상진흥 시책설명회 개최** (도비 25백만원)
 - 1.31/수출유관기관 및 수출기업 관계자 205명 참석(기업165,기관40)
- KOTRA 수출마케팅 서비스 활용지원** (도비 300백만원)
 - 해외지사화, 해외시장조사, 해외비즈니스 출장 등(90업체) : 32업체
- 수출유망품목 공동마케팅 지원** (도비 100백만원)
 - 말레이시아 시장조사, 현지 판촉전 설치 및 운영, 수출상담 등 통합지원 : 10업체
- 수출잠재기업 바우처 지원^{신규}** (도비 500백만원)
 - 수출기반조성, 마케팅 등 수출 관련 종합서비스 지원 : 50업체
- 수출 시제품 및 샘플 제작지원^{신규}** (도비 50백만원)
 - 제품 양산을 위한 시제품 제작 지원 : 25업체
- 충북 수출상품 종합가이드 제작홍보^{신규}** (도비 50백만원)
 - 기업, 제품 정보 수록 종합가이드 제작 및 배포 : 500업체
- 수출기업 외국어 종합홍보물 제작^{신규}** (도비 300백만원)
 - 수출경쟁력 강화를 위한 외국어 홍보물 제작 지원
 - 외국어 홈페이지, 동영상, 카탈로그 제작 : 95업체
- 청주시 수출지원사업^{신규}** (시비 600백만원)
 - 수출실적에 따른 단계별 13개 프로그램 지원 : 61업체

전략목표 2

일자리지원 서비스 확대 및 소상공인 성장지원

추진여건

- 충북의 객관적 고용지표는 비교적 양호하나, 상대적으로 낮은 급여수준, 장시간 근로 등 양질의 일자리에 대한 요구 지속
 - ※ 고용률 71.1%, 전국 68.5% 2022년 기준
- 수시 채용, 경력직 선호 등 기업의 채용 경향과 구직자의 니즈 사이 격차는 커져 상호 접점을 찾지 못하는 악순환 지속
 - **일자리상담사의 역할 증대, 일자리 서비스의 강화 요구**
- 기업의 구인애로 증가로 고용환경개선 지원사업 수요 증가, 구직자 맞춤형 근무여건 개선 요구가 늘어가는 상황
 - **고용환경개선을 통한 근로환경 개선 사업에 대한 요구 지속증가**
- 위드코로나 일상회복 기대로 소상공인의 약화된 경영상태 정상화에 대한 요구 증가
 - **소상공인지원사업의 다각화 및 확대 요구**



이행과제

- ① 일자리지원센터 확대운영 및 고용서비스 제공
- ② 고용환경개선과 채용지원을 통한 일자리 창출
- ③ 소상공인 성장지원 사업확대

1 일자리지원센터 확대운영 및 고용서비스 제공

1-1. 충북일자리지원센터 운영

(도비 441.5백만원)

□ 상시 구인구직 상담을 통한 취업지원

- 취업실적 : 529명 ※ 구인구직 상담 및 알선, 채용대행서비스, 만남의 날 등을 통한 취업

□ 기업 채용지원 서비스

- 채용대행서비스 : 53업체, 채용 49명
- 구인구직 만남의 날 : 51회, 채용 155명
- 기업 취업포털 유료광고 지원 : 56회
- 도-시군 찾아가는 일자리발굴단 : 10회, 채용 11명
- 일자리지원센터 활성화^{신규} : 43회
- 일자리지원시책 책자제작^{신규} : 1회

□ 구직자 취업지원 서비스

- 취업자 사후관리서비스^{신규} : 26명
- 청년 맞춤형 입사지원컨설팅 : 24명
- 직업계고 맞춤형 취업지원 : 3회(충북산업과학고, 충주공업고, 영동산업과학고)
- 공공기관 채용설명회 : 1회(한국가스안전공사, 5.26)
- 직업훈련기관 취업준비가이드^{신규} : 9회

□ 일자리지원 네트워크 활성화

- 도-시·군 일자리지원센터 협의회 및 상담사 교육 : 4회
- 시·군 우수사례 경진대회 및 고용서비스 강화 워크숍
- 8.31~9.1(1박 2일) / 증평 벨포레 리조트(예정)
- 기업 인사담당자 협의회 : 2회(9업체)

□ 대규모 구인구직 만남의 날 (시비 65백만원 / 도비 70백만원)

- 청주 채용박람회^{신규} : 100업체(직접 60, 간접40) / 5.18(목) 청주체육관
- 참여자 3,000여명, 현장면접 540명, 채용(예정)자 228명
- 충청북도 취업박람회 : 200업체 / 10.5(목) 청주대 석우문화체육관(예정)

1-2. 중부권 일자리지원 기능 강화

□ 시·군일자리지원센터 운영^{신규}

- 청주시 일자리종합지원센터^{신규} : 취업 504명 (시비 392백만원)
 - 인재채용 오디션데이 : 33회 (시비 13백만원)
 - 새벽구직자 급식지원 사업 : 7,627명(101.304백만원 : 도비 50.652, 시비 50.652)
 - 청주시 특화형 취업지원서비스 사업 : 멘토링 45명 (국비 150백만원)
 - 구직자 커리어UP 일자리멘토링 : 취업 206명(58.628백만원 : 국비 29.314, 시비 29.314)
- 보은군 일자리종합지원센터^{신규} : 취업 66명 (군비 134백만원)
- 증평군 일자리종합지원센터^{신규} : 취업 130명 (군비 130백만원)
- 충북형 도시근로자 지원사업^{신규} (226.717백만원 : 도비 68.015, 시군비 158.702)
 - 총 3,877명(청주 3,799명 / 보은 11명 / 증평 67명)
- 지역산업맞춤형 일자리창출지원사업^{신규} (92.5백만원 : 도비 79.5, 시비 13)
 - 보은군 품질관리기능사 양성과정 : 2회 예정(7.10 / 7.17)
 - 증평군 취업연계 맞춤형 Win Win 프로젝트 : 교육 9명

2 고용환경개선과 채용지원을 통한 일자리 창출

2-1. 지속가능한 일자리 제공을 위한 기반 구축

□ 고용우수기업 인증 및 지원사업 (도비 400백만원)

- 기업규모별(근로자수) 고용우수기업 선정, 근로자 복지지원금 지급
 - 고용우수기업 선정 : 30개사(1차 모집공고 접수 현황)

□ 충청북도 기숙사 임차비 지원 (도비 600백만원)

- 도내 기업 근로자에게 기숙사 제공시, 임차비 80% 지원(월 30만원)
 - 근로자 기숙사 임차비 지급 : 289명(107개사)

- **신성장산업 고용활성화 채용장려금 지원** (500백만원 : 국비 350, 도비 150)
 - 위기근로자 채용 신성장산업(뿌리·유기농·신교통) 기업에 채용장려금 지원
 - 기업당 최대 40백만원(월1백만원×8개월×5명) : 33개사(19명)

- **청년신성장산업인력 취업지원사업** (530.45백만원 : 국비 213.3, 도비 317.15)
 - (대상) 만19~39세 청년, 6+3 신성장산업군 기업
 - ※ (6) 바이오, 태양광·신에너지, 화장품·뷰티, 유기농·식품, 신교통·항공, ICT융합
 - (3) 기후·환경, 관광·스포츠, 첨단형 뿌리기술
 - 인건비(인당 월200만원) 및 청년지원금(월40만원) 지원 : 21명

- **청년기능인력 취업지원사업** (112.386백만원 : 국비 52.912, 도비 59.474)
 - (대상) 만19~39세 청년, 기능경기대회 참가자, 국가기술자격증 취득자
 - 인건비(인당 월200만원) 및 정착지원금(월20만원) 지원 : 8명

- **첨단모빌리티 소재부품장비 특화 인력수급지원^{신규}** (131.25백만원 : 국비 50, 도비 81.25)
 - 첨단모빌리티 산업분야 기업 및 구직자 지원 : 취업 10명
 - 채용대행서비스, 구인구직 만남의 날, 일자리발굴단, 인사담당자 간담회 등

- **충북형 반도체 플러스 내일채움공제^{신규}** (1,352백만원 : 국비 1,200, 도비 152)
 - 근로자·정부·자치단체 3자적립을 통한 자산형성 지원 / 업무협약(3.1)
 - 지원대상
 - (기업) 청주시 소재 5인 이상의 반도체 중소·중견기업
 - (근로자) 청주시 반도체기업에 '23.3.1이후 정규직 신규입사자(유형1)
 - 청년내일채움공제 가입 후 2023년 만기자(유형2,3)

- **취업형 사업(시니어인턴십, 취업알선형)^{신규}** (국비 83백만원)
 - 만60세 이상 일자리알선 및 근로자 채용시 인건비 지원(월 40만원 × 6개월)
 - 수행기관 공모선정(4.25) 및 업무협약(5.1)

3] 소상공인 성장지원 사업 확대

3-1. 소상공인지원센터 운영

(도비 644.6백만원)

□ 창업·경영개선 아카데미 운영

- 창업교육 운영 : 72명
 - 창업절차, 상권분석 등 기초 창업 교육 운영
- 경영개선교육 운영 : 226명
 - 스마트스토어 실습, 사업계획서 작성 등 다양한 교육과정 운영

□ 성공경영 맞춤형 컨설팅 지원

- 1:1 맞춤형 컨설팅 운영 : 98건
 - 창업·마케팅·세무회계·노무 등 분야별 맞춤형 방문 컨설팅

□ 소상공인 라이브커머스 방송지원

- 라이브커머스 방송 홍보 : 4개소
 - 스마트 스토어 상세페이지 제작 및 업체별 라이브 방송 송출

□ 소상공인 점포환경 개선 지원

- 점포환경 개선지원 : 58개소(업체별 최대 2백만원)
 - 간판, 인테리어, 주방위생설비, POS, 키오스크, 매장 모델링, 시제품 제작, 제품개선비 등

□ 2023 희망리턴패키지 경영개선 지원사업^{신규} (국비 1,119.3백만원)

- 경영위기 소상공인 대상 경영진단 및 교육, 사업화지원(최대2천만원)
 - 경영진단 92명, 경영개선교육 45명, 사업화 선정평가 38명

3-2. 창업 초기 정착 및 경영개선 지원

(도비 375백만원)

□ 청년 소상공인 창업 응원금 지원

- 청년 소상공인 창업 응원금 지원 : 371명
 - 도내 신규 창업(7년이내) 청년 소상공인(1인 30만원, 1회 한정)

밀착형 청년 성장지원을 통한 지역경제 활력 제고

추진여건

- 사회경제 급속한 변화 속에서 코로나 장기화에 이은 3 高(고금리·고물가·강달러) 현상으로 청년들은 복합위기 직면
디지털·비대면 가속화, 경력·수시 위주의 채용 트렌드 변화 등에 따라 청년 고용의 질은 여전히 열악
→ 수요자 맞춤형 인력양성으로 고용서비스 지원 강화
- 청년 취·창업여건 조성을 위한 지속적 노력과 포스트 코로나 시대에 걸맞는 미디어 활용 등 지원방안의 다양성 확보 필요
→ 창업의 사업화 및 우수창업아이템 발굴 지속 지원, 나아가 미디어 홍보지원으로 창업 성과 극대화
- 도내 거주하는 모든 청년들이 소외되지 않고 다양한 청년정책을 누릴 수 있는 환경 조성 필요
→ 지역청년활동가 지속 발굴·육성, 시군 청년센터 확대에 따른 네트워크 구축 및 협업 강화



이행과제

- ① 청년이 일하고 싶은 맞춤형 정착 프로그램 강화
- ② 청년 취·창업 지원 다양화를 통한 경제활동 참여 촉진
- ③ 청년 주도의 정책 참여 확대 및 지역 활동 기반 확충

① 청년이 일하고 싶은 맞춤형 정착 프로그램 강화

1-1. 재직 청년 근로자 장기근속을 위한 지원 확대

- 재직 청년근로자 근속 지원 (도비 520백만원)
 - 청년근로자 근속지원금 지급 : 76업체, 175명
 - 참여기업 및 청년 맞춤형 역량강화교육 지원^{신규} : 5회
 - 지역정착여건 확인을 위한 참여청년 심층인터뷰^{신규} : 6건

1-2. 맞춤형 청년일자리 제공을 통한 양질의 일자리 창출

- 지역주도형 청년 일자리 지원
 - 청년인재 맞춤형 일자리 지원 (2,105백만원 : 국비 1,027, 도비 1,078)
 - 60업체, 107명(도 인증 우수기업 대상)
 - 화장품뷰티산업 청년일자리지원 (1,278백만원 : 국비 621, 도비 657)
 - 31업체, 60명(화장품뷰티 제조기업 대상)
 - 청년일자리 우수기업 청년채용 지원 (524백만원 : 국비 251, 도비 273)
 - 17업체, 25명(청년일자리 우수기업 대상)
 - 스타트업 청년일자리 지원 (535백만원 : 국비 258, 도비 277)
 - 31업체, 31명(창업 5년이내 기업 대상)
 - 투자유치기업 일자리 지원 (782백만원 : 국비 376, 도비 406)
 - 22업체, 44명(도 투자유치 협약 기업 대상)
 - 미래주력산업 청년 일자리 지원 (4,702백만원 : 국비 2,459, 도비 2,243)
 - 103업체, 267명(반도체, 자동차, 바이오 기업 대상)
 - 기술인증기업 전문인력 일자리 지원 (4,859백만원 : 국비 2,243, 도비 2,616)
 - 97업체, 259명(도 기술인증(이노비즈, 벤처) 협약 기업 대상)
 - 충북경제자유구역 바이오헬스 청년일자리 지원^{신규} (970백만원 : 국비 450, 도비 520)
 - 27업체, 40명(충북경제자유구역 또는 청주시 내 바이오헬스 기업)

② 청년 취·창업 지원 다양화를 통한 경제활동 참여 촉진

2-1. 청년 창업 활성화로 성장 지원

- **청년창업 활성화 프로그램** (도비 180백만원)
 - 창업 우수기업 지원 : 8업체
 - 8업체 선정(6.1), 기업당 10~20백만원 지원
 - 대학 창업활동(창업동아리) 지원 : 2대학
 - 7월 중 발표평가 및 선정(1순위 30백만원, 2순위 20백만원)
- **[지역주도형]청년소상공인 창업성장 지원** (1,445백만원 : 국비 698, 도비 747)
 - 49업체, 80명(초기 청년 소상공인 기업 청년고용 지원)

2-2. 맞춤형 취업연계 지원으로 청년 취업역량 강화

- **청년 취업역량강화 지원사업** (도비 600백만원)
 - 취업역량강화 프로그램운영 : 5대학
 - 대학생 취업역량강화 프로그램 지원(대학별 35백만원)
 - ▶ 선정대학(5) : 강동대, 대원대, 보건과학대, 유원대, 중원대
 - 청년 취업연계 일경험 지원 : 5대학
 - 미취업 청년 일경험 지원으로 직무경험 기회 제공(대학별 74백만원)
 - ▶ 선정대학(5) : 도립대, 보건과학대, 유원대, 중원대, 청주대
- **2030 맞춤형 사회진출 지원** (도비 100.2백만원)
 - 취업준비팀 자격증 취득비·교육비 지원 : 56팀
 - 팀당 10명이내, 7월중 14팀 추가선발 예정
 - 구인구직 만남의 날 운영 : 1회
 - 1차(5.2, 구인기업 16업체, 현장면접 90건, 채용 12명)
 - 하반기 중 4회 진행예정(7월, 9월, 10월, 11월)
- **청년일자리 우수기업 지원** (도비 243.3백만원)
 - 청년고용 우수기업 근로환경 개선지원 : 10업체
 - 7월 중 최종선정 및 시설개선 지원금 지급예정(7월~11월)

3 청년 주도의 정책 참여 확대 및 지역 활동 기반 확충

3-1. 청년이 주도하는 청년정책 확대

□ 충북청년희망센터 운영 (도비 725.7백만원)

- 제8기 충북청년광장 구성·운영 : 청년회원 88명, 네트워크 5회
 - 포럼(1회), 청년프렌즈(광장, 축제추진단, 기자단) 워크숍(1회), 운영회의(3회)
- 예비 청년마을 육성사업 지원^{신규} : 2개소
 - 2개소 선정(음성, 청주), 컨설팅 등 지원(개소당 1,200만원 한도)
- 청년서포터즈 기자단 운영 : 32건
 - 기자단 선발(5명), 콘텐츠 제작 및 홍보 32건(카드뉴스 24건, 영상 8건)
- 청년커뮤니티 지원사업 운영 : 11개팀
 - 자조모임 8개팀(팀당 75만원), 프로젝트 3개팀(팀당 100만원)
- 마음-이음 프로그램 운영 : 22명
 - 직업·심리·법률 상담 등 프로그램 운영(개인별 5회, 필요시 최대 7회)
- 청년스타트업 활성화 사업 : 6업체
 - 입주공간 제공, 네트워크 간담회(1회), 창업역량강화교육(1회)
- 청년유관기관 네트워크 운영 : 3회
 - 청년지원기관 실무자회의 3회 개최(4.19, 5.30, 6.21)
- 지역청년 활동가 지원사업 : 7개소
 - 청년단체 발굴(충주, 제천, 보은, 단양, 증평) 및 지원(단체당 100만원)
 - 시·군청년센터(청주, 음성) 공동사업 추진(센터당 500만원)

□ 충북청년축제 개최 (도비 90백만원)

- 참여청년 : 2,000명 ※ 9.16~17, 2일간(청년의 날 기념) / 문화제조창 잔디광장
 - 청년주도 축제추진기획단 구성(9명) 및 운영회의 개최(5회)
 - 청주공예비엔날레와 연계, 문화행사 및 소통·공감 축제 추진

□ 청년공동체 활성화 사업 (도비 12백만원)

- 청년공동체 온·오프라인 소통 네트워크 지원 : 1회
 - 6개 단체(충주, 제천, 보은, 진천, 괴산, 증평) / 1차(4.29), 2차(11월)

□ **음성군 청년센터(청년대로) 운영^{신규}** (군비 228.7백만원)

- 일반현황 : 2023. 4. 6. 개소
 - 위 치 : 음성군 금왕읍 무극로 237, 403호(221㎡, 66평)
 - 구 성 : 라운지, 세미나실(2), 상담실, 운영사무실 등
 - 운영시간 : 평일(09:00~18:00), 토요일(10:00~14:00)
 - 운영인력 : 3명(센터장 1, 전담인력 2)
- 청년취업교육 : 20명
 - 구직애로 청년 대상 교육프로그램 운영(4주 8시간)
 - 하반기 중 추진 : 1차 10명(7월), 2차 10명(10월)
- 청년 커뮤니티 활성화 지원 : 10팀
 - 자조모임(7팀, 팀당 75만원), 프로젝트팀(3팀, 팀당 100만원)
 - ▶ 자조모임(공통관심사 활동), 프로젝트(문화예술, 주거복지, 취창업 등 사회문제 해결)
 - 하반기 중 선정 및 지원(7월~11월)
- 청년문화 프로그램<원데이클래스> 지원 : 4회 27명
 - 다양한 취미활동 및 문화지원(마카롱, 베이킹, 퍼스널컬러 등)
- 청년마음 건강 프로그램 지원 : 4건
 - 심리·창업·취업 등 맞춤형 상담 진행

□ **음성군 청년 창업 지원사업^{신규}** (군비 203백만원)

- 예비·신규창업자(5년 이내) 창업 및 경영개선 자금 지원 : 20업체
- 업체별 최대 1,000만원(자부담 1:1), 선정(7월), 지원금 지급(11월)

□ **음성군 청년 면접수당 지원^{신규}** (군비 20백만원)

- 구직활동 청년 대상 면접수당 지원 : 47건
- 1회 5만원(개인별 최대 3회), 지역화폐(음성행복페이) 지급

전략목표 4

고객가치 경영을 위한 기관 위상정립

추진여건

- (정책) 생산성·효율성을 중심으로 지방공기업 혁신 고도화 요구
 - 3대 중점 : 고유기능 강화, 조직 효율성 제고, 건전재정 운영
 - *새정부 지방공공기관 혁신 지침(22.9.4, 행정안전부)
 - (경제) 3高(고금리·환율·물가) 현상 지속 등 기업환경 악화 우려
 - 충북경제 활력 제고 위한 민선 8기 도정목표*에 역량집중 필요
 - 핵심과제 : 기업(소상공인), 수출 성장과 (청년)일자리 창출 견인
 - *5개 분야 100대 공약사업 확정(22.10.4) / 재단 중점(수출, 청년·일자리, 소상공인)
 - (사회) 지역사회 문제해결에 지방공기업의 적극적 대응 강조
 - 지역경제 활성화, 지역 일자리 창출 등 사회적 책임 지속 강화
 - (환경) 2040탄소중립, ESG경영, 중대재해예방 등 공공부문 책임 강화
 - 친환경 및 안전 중심의 경영체계 확립 필요
 - (내부) 일자리경제 종합지원기관(일자리, 소상공인, 청년) 위상 정립 필요
 - 조직: 도정목표·사업에 탄력적 대응가능한 조직·인력체계 구축
 - *조직 유연화 (정규직 90%) → 비정규직 최소화, 성과중심 조직운영 등
 - 재정: 합리적 재정 운영으로 자립경영 확립을 위한 여건 개선
 - *22년 자금수지 적자 전환(△1억원) → 노후설비 교체 등 비용 확대 지속
 - 고객: 고객가치 중심의 조직 재편성 및 서비스 품질 고도화
- 경영효율성 제고 및 전략적 인사관리 통한 조직의 성과창출 견인
- 내·외부 고객의 참여소통협력과 사회적가치 실현으로 지역 경제 기여



이행과제

- ① 건강한 조직문화 및 합리적 재정 운영
- ② 공존과 상생의 경제 르네상스

1] 건강한 조직문화 및 합리적 재정 운영

1-1. 사람중심 기반 건강한 조직문화 조성

□ 생산적 근로환경 구축

- (역량강화 프로그램) 신입직원 교육자료 제작(1식), 직원 개인별 상시학습제 실시(70시간/연중), 직급별 심층 위탁교육(7월)
- (성과중심 조직운영) 성과중심 근무평정(성과급 지급률 개선/4등급→5등급), 2023년도 직원 근무평정 실시(2회/정규직, 계약직), 경영목표 추진성과 분석회의(월간회의 5회, 분기별 2회)
- (직무중심 인사제도) 정규직 채용 직원 필기시험 실시(1회), 순환배치제 활성화를 위한 인사이동(1회), 순환배치제도 운영계획수립(1식/7월)
- (창의적인 조직문화) 제안제도 활성화를 위한 사내 공모전(11월/1회)
- (혁신지향 조직설계) 사업·기능확대 및 도정방향에 부합되는 조직개편 - 일자리 및 소상공인 기능강화, 명칭개편 등 조직개편 실시(하반기)
- (혁신기반 조성) 정부·도정 대응 TF 운영(3분과 : 사업, 조직, 재정 혁신) - 구성계획 수립 및 운영(경영혁신을 위한 컨트롤 타워 구축/2022.9월) - 기능(부서별 사업) 및 조직(기획, 인사), 재무(예산, 회계) 분과 운영

□ 참여·협력·소통기반 노사상생 조직문화 실현

- (노사협의회 안정) 분기별 노사협의회 추진(2회/13건) - 직원처우개선(가족수당, 정액급식비, 직급보조비 현실화), 사원증 제작, 사무실 공기청정기 설치(2대), 대우직급수당 신설검토, 전직원 워크숍(11월)
- (협력적 조직문화) 화합·소통의 날(2회), 현안해결·사업발굴 등 워크숍(2회/선진지 견학 등 하반기 7월, 11월 실시) - 화합행사/문화향유를 위한 연극공연(1회), 직원대상 공연티켓 이벤트(1회)
- (유연한 조직) 유연근무제 활성화(계획수립/8월), 사내동호회 운영(7개), 가족친화경영 재인증(1식/하반기)
- (청년 파트너) 청년 및 중장년 조화로운 파트너십 프로그램 운영(11월) - 멘토(중장년)-멘티(청년) 운영, 세대융합 소통간담회 실시
- (직급별·부서별 등 기관장과의 브라운 백 미팅) - 화합·소통의 날 행사, 직원 워크숍, 월간회의 등 상시 연계실시

1-2. 합리적 재정 운영 및 여건 개선

□ 합리적 재정 운영을 통한 수입 증대

- 보유자금 수익 극대화 : 법인자금 운용계획 수립(2.17)
 - 원금보장, 이자수익 증대 상품 운용으로 수익성 도모 및 금융변화(고금리) 대응
- 예산절감계획 수립(3.7)으로 경비절감 노력(6~9% 수준 절감)
 - 수입확대 6%(147백만원) : 수탁사업 적극 확보로 수수료 수입 확대
 - 경비절감 9%(107백만원) : 공모사업 참여, 소모품비, 여비 등 경비 절감
- 연수관·주차장 적극적 홍보(홈페이지, SNS)로 수익 확대

□ 자립기반 조성을 위한 전방위 노력

- 공모·수탁사업 수수료 수익 : 13.5억원(101개 사업)
 - 중소기업 지원사업비 : 37,912백만원('22년 29,248백만원 대비 29.6%증)
- 신규 위탁사업 적극 추진으로 재정기여(수수료확대, 경비 절감)
 - '23년 신규 사업 : 34건(기업지원 19건, 일자리 10건, 청년 5건)
- 운영비 지원 없는 상황에서 재정 확보방안 자구책 노력(계속)
 - 출연금 확보, 대행사업 수수료율 현실화, 노후건물 수선비 보전 등

② 공존과 상생의 경제 르네상스

2-1. 지역 르네상스 실현과 나눔 확산

□ 꿈나무 르네상스 구현(미래 성장동력 "꿈나무 육성 프로젝트")

- (노벨경제학상 올림피아드 운영) 및 (충북경제 미래학술논문 경진대회)
 - 꿈나무 육성 프로젝트 모의창업대회로 일원화(사업효율성 차원)
 - 도내 고등학교 대상 모의창업대회 계획수립(5.24), 창업동아리 모집홍보(6.8), 동아리선정 및 운영(10팀/팀당 100만원/7월~11월)
 - 꿈나무 육성 프로젝트 모의창업대회 개최(11월/동아리 10팀)

□ 지역사회와 함께하는 나눔경영 실천

- (사회적기업, 장애인기업 등 사회적약자기업 제품 구매)
 - 구매비율(사회적경제기업 3%, 중소기업 5%, 여성기업 5%, 중증장애인기업 2%)
- (사회형평적 일자리 창출) 장애인 고용(2명), 보훈대상자(1명)
- (나눔문화 확산) 사회공헌활동 계획 수립 및 운영
 - 계획수립(3.6), 나눔행사 개최(5회/생산적일손봉사, 전통시장 장보기, 팝콘 나눔행사, 일일점장 봉사, 헌혈행사)

□ 공정·윤리·안전경영중심 조직역량 강화

- (지속가능경영 위한 ESG 경영추진) ESG 경영계획 수립(1식/6월)
- (생활안전 문화조성) 중대재해 대응 매뉴얼(1식), 안전교육(2회), 청사 안전진단(1식), 시설물 예방적 정비·조치(일상·정기검사)
- (반부패·청렴강화) 부패방지경영시스템 재인증(하반기), 청렴교육(8월)
- (경영공시 품질제고) 통합경영공시 관리계획 수립(1식/8월)
- (결산 공신력·전문성) 정기·임시 외부회계감사(2회), 회계·결산교육(1회)
- (인권존중 조직문화) 인권경영실천 결의대회(9월), 성비위·갑질근절 캠페인
 - 4대폭력 및 비위예방 추진계획 수립(5.22), 폭력 예방교육 추진계획수립(5.30)
 - 직원 대상 4대 폭력 및 성인지 온라인교육 실시(6월)

2-2. 성공적인 충성고객 확보

□ 쌍방향 소통중심의 대민홍보

- (기관운영 통합홍보) 전담부서 및 전담자 지정(경영기획부, 1명), 통합 홍보계획 수립(2.7)
- (양방향 SNS 홍보) 페이스북 및 인스타그램, 카카오톡 채널, 유튜브 운영, 네이버 블로그 신설(1식/3월)
- (고객의견 수렴·개선) 내·외부 고객만족도 조사 실시(1회/11월), 직원 CS교육 실시(1회/10월)
- (고객 접근성 강화) 홈페이지 개선(1식), 온라인 소통창구 운영
 - 진흥원 안내 PPT 자료 제작, 온라인 플랫폼(망고보드, 발송닷컴 등) 활용

2023년도 상반기 예산집행 현황

□ 수입총괄

(단위 : 천원)

사업예산				예산액 (A)	수입액 (B)	차액 (B-A)	징수율 (%)	비고
관	항	세항	목					
사업수입 계				41,258,196	25,073,291	16,184,905	60.8%	
영업수익				40,294,974	24,230,294	16,064,680	60.1%	
자체사업수익				1,442,000	466,278	975,722	32.3%	
사업운영수익				1,442,000	466,278	975,722	32.3%	판매장 수수료 22,095 주차장 수입 22,440 수탁사업 수수료 421,742 (7~12월중 925백만원)
대행사업수익				37,912,785	23,294,448	14,618,337	61.4%	수탁사업 보조금 분할교부
위탁사업수익				37,912,785	23,294,448	14,618,337	61.4%	
기타영업수익				940,189	469,568	470,621	49.9%	
시설사용료수익				58,684	25,380	33,304	43.2%	교육시설대관
시설임대수익				301,868	151,000	150,868	50.0%	입주기관 임대료(14개 기관)
기타영업수익				579,637	293,188	286,449	50.5%	입주기관 관리비(14개 기관) 재단사무처관리비부담금포함
영업외수익				963,222	842,997	120,225	87.5%	
이자수익				252,025	122,050	129,975	48.4%	
예금이자수익				227,025	104,191	122,834	45.9%	7~12월 정기예금 만기 5건
기타이자수익				25,000	17,859	7,141	71.4%	'22년 법인세 환급금
기타영업외수익				711,197	720,947	△9,750	101.4%	
기타영업외수익				602,153	611,903	△9,750	101.6%	일경험프로그램운영 (9백만포함)
자본예산전입금				109,044	109,044	-	100%	
자본적수입 계				7,645,704	7,645,704	-	100%	
비유동부채수입				5,657,880	5,657,880	-	100%	
임대보증금				5,657,880	5,657,880	-	100%	
자본잉여금수입				1,987,824	1,987,824	-	100%	
이월금				1,987,824	1,987,824	-	100%	
사업예산 전입금				-	-	-	-	
자본예산 이월금				1,987,824	1,987,824	-	100%	
출연금				-	-	-	-	

□ 지출총괄

(단위 : 천원)

사업예산				예산액 (A)	집행액 (B)	잔액 (A-B)	집행률 (%)	비고 (예산절감 노력)
관	항	세항	목					
사업비용 계				41,258,196	16,351,382	24,906,814	39.6%	
영업비용				41,207,433	16,351,382	24,856,051	39.7%	
인건비				1,570,572	566,435	1,004,137	36.1%	
경비				1,610,036	589,995	1,020,041	36.6%	23년 예산절감 추진 : 9% 이상 (22년 실적 : 9%)
복리후생비				417,332	133,330	284,002	31.9%	수당·4대보험 등
공공요금 등				528,055	224,914	303,141	42.6%	재산세 및 각종 공과금 등
수선유지비 등				664,649	231,751	432,898	34.9%	시설·설비 수선, 운영비 등
성과급				114,040	-	114,040	-	9월 집행
중소기업지원사업비				37,912,785	15,194,952	22,717,833	40.1%	지원금 및 용역대금 집행 등
기업지원				8,034,367	2,178,662	5,855,705	27.1%	
일자리지원				8,450,814	1,823,922	6,626,892	21.7%	
청년지원				21,396,145	11,192,368	10,203,777	52.3%	
반환준비금				31,459	-	31,459	-	보조금 이자 반납액 계상 (사업정산 시 반납, 연도말)
예비비				50,763	-	50,763	-	수입대비 지출차액 계상
자본적지출 계				7,645,704	60,269	7,585,435	0.8%	
유형자산				76,000	60,269	15,731	79.3%	사무실 냉방설비 공사
비유동부채상환				5,657,880	-	5,657,880	-	
보증금반환준비금				5,657,880	-	5,657,880	-	입주기관 14개 기관
전출금				109,044	-	109,044	-	22년 결산 이월금
사업예산 전출금				109,044	-	109,044	-	
예비비				1,802,780	-	1,802,780	-	
예비비				1,802,780	-	1,802,780	-	수입대비 지출차액 계상

□ 중소기업지원사업비 세부집행현황

(단위 : 천원)

세부사업명	예산액 (A)	집행액 (B)	잔액 (A-B)	집행률 (%)	비고
총 계	37,912,785	15,194,503	22,718,282	40.1%	
<기업지원>	8,034,367	2,178,662	5,855,705	27.1%	
기업애로지원센터 운영	85,150	30,823	54,327	36.2%	- 경영자문상담회(2차 9월) - 경영개선컨설팅(10월 지급) - 월별 운영비, 인건비 집행
e-기업사랑센터 운영	103,200	26,405	76,795	25.6%	- 홈페이지 유지비용 월별 집행 - 월별 운영비, 인건비 집행
글로벌강소기업 육성사업	550,000	21,333	528,667	3.9%	- 지원금 지급(12월) 4.6억원 - 월별 운영비, 인건비 집행
우수중소기업 선정지원(중소기업대상 선정지원)	37,550	-	37,550	-	- 접수 및 평가(6-9월) - 선정 및 시상(10월)
중소기업 파견 기술지원단 운영	25,000	300	24,700	1.2%	- 자문수당 집행(10월) 20,800천원
마을기업 육성사업	376,000	114,030	261,970	30.3%	- 인건비, 여비, 임차비 등 월별집행 - 지원금, 행사운영비 등 하반기 집행
마을기업 제품 홍보지원사업	20,000	-	20,000	-	- 업무협약 및 사업추진(7월)
중소기업 공모사업 전문컨설팅 지원	45,000	9,155	35,845	20.3%	- 자문수당 집행(9월) 27,500천원
찾아가는 기업현장지원반 운영	180,000	56,153	123,847	31.2%	- 월별 참여자 인건비 집행
북부권 혁신지원센터 운영[신규]	55,000	16,987	38,013	30.9%	- 월별 전담인력 인건비 집행
남부권 혁신지원센터 운영[신규]	50,000	9,936	40,064	19.9%	- 월별 전담인력 인건비 집행
대·중소기업 구매상담회	118,800	1,145	117,655	1.0%	- 유통교육 및 구매상담회(6월) 개최 후 비용 집행
2022신중년 경력형 일자리 사업 (찾아가는 기업현장 지원반)(이월)	19,126	19,126	-	100%	- 잔액 반납
중소기업 온라인 마케팅 활성화 지원	160,000	312	159,688	0.2%	- 지원금 집행(11월) 1.5억원 - 수수료 집행(12월) 9,600천원
유튜브 활용기업 마케팅 지원 (청년창업기업 등 유튜브 마케팅)	170,000	2,750	167,250	1.6%	- 지원금 집행(12월)
충북수출유망상품 해외관촉전	200,000	-	200,000	-	- 용역대금(11월) - 수수료집행(11월)
농식품 수출 자생력 강화 지원	160,000	23,614	136,386	14.8%	- 지원금 집행(5~11월)
해외 국제식품박람회 참가지원	240,000	81,009	158,991	33.8%	- 독일(10월), 미국(10월) - 사업 완료 후 수수료 집행
해외바이어초청 농식품 수출상담회	180,000	-	180,000	-	- 상담회 개최(10.26) - 용역대금 집행(170,000천원/11월) - 수수료 집행(10,000천원/12월)
농식품 해외안테나숍 운영	200,000	700	199,300	0.4%	- 개장 : 베트남(8월), 미국(미정) - 사업 완료 후 대행용역대금 지급
중국 상하이 충청북도사무소 운영	452,149	421,968	30,181	93.3%	- 매월 통신비 집행 - 수수료 집행(25,593천원/12월)
수출기업 외국어 통번역 지원	150,000	15,000	135,000	10.0%	- 용역수행 비용 월별집행
국제특송 해외물류비 지원	160,000	51,025	108,975	31.9%	- 특송 물류비용 월별집행
충북무역통상진흥 시책설명회 개최	25,000	16,760	8,240	67.0%	- 수출진흥협의회 개최(하반기)
오송화장품뷰티산업엑스포무역상담회	200,000	-	200,000	-	- 상담회 개최(10.19) - 대행용역대금 지급(12월)

(단위 : 천원)

세 부 사 업 명	예산액 (A)	집행액 (B)	잔액 (A-B)	집행률 (%)	비 고
해외바이어초청 종합무역상담회	215,000	98	214,902	0.1%	- 무역상담회 9월 2회 개최 대행용역 선금 집행(93,850천원/7월) 대행용역 잔금 집행(93,850천원/12월) 대행수수료 등(27,202천원/7월~12월)
수출유망품목 공동마케팅 지원	100,000	45,676	54,324	45.7%	- 용역 잔금 집행(44,902천원/12월) - 수수료 등(7,740천원/7월~12월)
충북 농식품 무역사절단	100,000	53,300	46,700	53.3%	- 홍콩 무역사절단(10.17~19) 예정 지급수수료(41,040천원) 대행수수료 등(5,660천원/12월)
알리바바 온라인 플랫폼 입점지원	100,000	-	100,000	-	- 입점 및 지원금 집행(8~9월)
2022 수출기업 외국어 통번역 지원[이월]	65,156	65,156	-	100%	- 사업종료 및 정산
광저우 추계 수출입교역전	90,000	-	90,000	-	- 전시회 참가(10.31~11.4)
K-의료기기 국내외 학회 및 박람회 참가지원	150,000	49,805	100,195	33.2%	- 해외 전시회 참가(9.13~15) - 학회 참가 지원금 집행(12월)
KOTRA 수출마케팅 서비스 활용지원	300,000	106,596	193,404	35.5%	- 지원금 집행(7~11월)
국제화장품박람회 참가지원	200,000	159,754	40,246	79.9%	- 멕시코 뷰티엑스포 참가(10월)
수출 시제품 및 샘플 제작지원	50,000	-	50,000	-	- 7월, 10월 지원금 집행
홍콩선물용품박람회 참가지원	80,000	72,413	7,587	90.5%	- 사업종료 및 정산(7월)
수출잠재기업바우처 지원사업[신규]	500,000	-	500,000	-	- 대행수수료 등(23,810천원/12월) 지원금 일괄 집행(12월)
청주시 중소기업 수출지원사업[신규]	600,000	52,414	547,586	8.7%	- 인건비/일반운영비 (매월) - 7월/12월 사업비 정산 예정
프랑스 코리아 엑스포 참가[신규]	90,000	72,945	17,055	81.1%	- 사업종료 및 정산(7월)
베트남 소비재 전략사절단[신규]	70,000	51,372	18,628	73.4%	- 사업종료 및 정산(7월)
동남아 소비재 전략사절단[신규]	96,000	86,395	9,605	90.0%	- 사업종료 및 정산(9월)
중국화동-화남 소비재전략사절단[신규]	45,000	40,000	5,000	88.9%	- 사업종료 및 정산(9월)
충북수출상품종합가이드 제작·홍보[신규]	50,000	-	50,000	-	- 용역 선금 집행(6,030천원/7월) - 용역 잔금 집행(34,170천원/12월) - 대행수수료 등(3,271천원/7월~12월)
수출기업 외국어 종합홍보물제작[신규]	300,000	45,545	254,455	15.2%	- 지원금 집행(225,720천원/11월) - 대행수수료(16,981천원/11월)
방콕 코스모프로프 전시회[신규]	70,000	52,733	17,267	75.3%	- 출장여비, 운송비 지급(9월)
K-Goods 유럽 전략사절단 파견[신규]	58,000	57,340	660	98.9%	- 사업종료 및 정산(9월)
충청북도 대표단 일방 방문[신규]	20,000	20,000	-	100%	- 사업비 정산 완료
메콩 소비재 전략사절단 파견 [신규]	60,236	46,406	13,830	77.0%	- 메콩 전략사절단(7.3~7.7), 업무추진비 등(9,890천원), 대행수수료(3,940천원)
몽골 종합무역사절단 파견[신규]	65,000	15,000	50,000	23.1%	- 몽골 종합무역사절단(7.9~7.11) 지급수수료(42,000천원/8월), 업무추진비 등(3,748천원/8월), 대행수수료(4,252천원/8월)
중국 우수 소비재 전략사절단[신규]	53,000	24,135	28,865	45.5%	- 긴급지사화, 수수료 지급 등(9월)
미국 뷰티 전략사절단 사업[신규]	100,000	90,048	9,952	90.0%	- 사업종료 및 정산(9월)
CIS 전략시장 통합마케팅 사업[신규]	62,000	53,000	9,000	85.5%	- CIS 통합마케팅(7.3~7.7) 운영비 및 수수료 등(9,000천원/8월)
충청북도 대표 온라인 쇼핑몰 구축[신규]	383,000	-	383,000	-	- 대표 쇼핑몰 전담인력 인건비, 구축 및 운영 과업 완료 후 용역대금 지급 예정

(단위 : 천원)

세 부 사 업 명	예산액 (A)	집행액 (B)	잔액 (A-B)	집행률 (%)	비 고
<일자리지원>	8,450,814	1,823,922	6,626,892	21.6%	
충청북도 일자리지원센터	441,500	132,489	309,011	30.0%	- 우수사례경진대회 8월 진행 예정 - 사업 추진 및 수수료 지급(7-12월)
충청북도 취업박람회	70,000	-	70,000	-	- 10.5(예정)/ 청주대 석우문화체육관
고용우수기업 인증 및 지원사업	400,000	1,947	398,053	0.5%	- 근로자 복지비 지급(선정~11월)
충청북도 기숙사임차비지원 사업	600,000	61,575	538,425	10.3%	- 기숙사임차비지원금 지급(7. 11월)
청년기능인력 취업지원	112,386	-	112,386	-	- 기업지원금 지급(9~12월)
신성장산업 고용활성화 채용장려금 지원	500,000	15,007	484,993	3.0%	- 기업지원금 지급(8~12월)
2021 청년기능인력 취업지원 [이월]	4,529	-	4,529	-	- 9월 반납예정
2022 국민취업지원제도 [이월]	96,380	31,661	64,719	32.9%	- 9월 반납예정
2022 청년기능인력 취업지원[이월]	20,544	5,757	14,787	28.1%	- 9월 반납예정
2022 청년신성장산업인력 취업지원사업 [이월]	22,600	9,097	13,503	40.3%	- 9월 반납예정
2022 신성장산업 고용활성화 채용장려금 지원[이월]	351,857	351,857	-	100%	- 잔여예산 반납 완료(6월)
2022 희망리턴패키지 경영개선,재창업 사업화지원 [이월]	232,269	232,269	-	100%	- 잔여예산 반납완료
청년신성장산업인력 취업지원사업	530,450	187,190	343,260	35.3%	- 인건비 및 정착지원금지급(5-12월)
청주시 일자리종합지원센터 운영	392,000	152,440	239,560	38.9%	- 월별 인건비 및 운영비 집행
청주채용박람회 행사 운영	65,000	21,806	43,194	33.5%	- 용역검수 후 지출예정(6~7월)
인재채용 오디션데이	13,000	2,343	10,657	18.0%	- 월별 운영비 집행
새벽 구직자 급식 지원사업	101,304	30,746	70,558	30.4%	- 월별 급식비 집행
증평군 일자리종합지원센터 운영	130,000	50,621	79,379	38.9%	- 월별 인건비 및 운영비 집행
보은군 일자리종합지원센터 운영	134,000	42,234	91,766	31.5%	- 월별 인건비 및 운영비 집행
2023 충북소상공인지원센터 운영	419,600	129,276	290,324	30.8%	- 월별 인건비 및 운영비 집행
소상공인 라이브커머스 방송지원	120,000	2,193	117,807	1.8%	- 용역비용 지급(11월 예정)
소상공인 점포환경개선 지원	105,000	64,940	40,060	61.8%	- 지원금 지급(7~8월)
청년 소상공인 창업응원금 지원사업	375,000	126,060	248,940	33.6%	- 지원금 지급 (7-12월)
충청북도 반도체 내일채움공제[신규]	1,352,000	55,928	1,296,072	4.1%	- 지원금 적립(8~12월)
첨단모빌리티 소재부품장비 특화 인력 수급지원[신규]	131,250	27,276	103,974	20.8%	- 구인구직 만남의 날(9월중) - 취업박람회(10.5)

(단위 : 천원)

세 부 사 업 명	예산액 (A)	집행액 (B)	잔액 (A-B)	집행률 (%)	비 고
청주시 도시근로자 지원사업[신규]	199,954	10,255	189,699	5.1%	- 근로 후 지원금 지급(8~12월)
보은군 도시근로자 지원사업[신규]	16,484	-	16,484	-	- 근로 후 지원금 지급(9~12월)
증평군 도시근로자 지원사업[신규]	10,279	275	10,004	2.7%	- 근로 후 지원금 지급(9~12월)
청주시 특화형 취업지원서비스 사업[신규]	150,000	41,478	108,522	27.7%	- 월별 인건비 및 운영비 집행
청주시 구직자 커리어 UP 일자리 멘토링 사업[신규]	58,628	12,731	45,897	21.7%	- 월별 인건비 및 운영비 집행
보은군 품질관리기능사 양성과정[신규]	37,500	2,300	35,200	6.1%	- 양성과정 운영(7월)
증평군 취업연계 맞춤형 Win Win 프로젝트[신규]	55,000	120	54,880	0.2%	- 자격취득과정 운영(6~7월)
취업형 사업(시니어인턴, 취업알선형)[신규]	83,000	-	83,000	-	- 시업공모 및 업무협약(5.1) - 기업지원금 지급(30명, 9~12월)
희망리턴패키지 경영개선지원사업[신규]	1,119,300	22,051	1,097,249	2.0%	- 지원금 지급(7~9월)
<청년지원>	21,396,145	11,192,368	10,203,777	52.4%	
재직청년근로자근속지원	520,000	251,504	268,496	48.4%	- 추가승인(57명) 지원금 집행(7월~)
청년 취업역량강화사업	600,000	553,174	46,826	92.2%	- 일반운영비(7월~12월)
청년일자리 우수기업 고용환경개선지원	243,300	16,625	226,675	6.8%	- 선정기업(10기업) 하반기 지원금 집행
(지역주도형)청년인재 맞춤형 일자리 지원	2,104,938	1,300,495	804,443	61.8%	- 지원금, 정착지원금, 운영비 월별집행
(지역주도형)화장품뷰티산업 청년일자리 지원	1,278,936	654,839	624,097	51.2%	- 지원금, 정착지원금, 운영비 월별집행
(지역주도형)청년일자리 우수기업 청년채용 지원	524,184	284,645	239,539	54.3%	- 지원금, 정착지원금, 운영비 월별집행
(지역주도형)스타트업 청년일자리 지원	535,136	358,116	177,020	66.9%	- 지원금, 정착지원금, 운영비 월별집행
(지역주도형)투자유치기업 청년일자리 지원	782,718	475,182	307,536	60.7%	- 인센티브 지원 시작(7월~)
(지역주도형)충북 미래주력산업 청년일자리 지원	4,702,928	2,629,948	2,072,980	55.9%	- 지원금, 정착지원금, 운영비 월별집행
(지역주도형)기술인증기업 전문인력 일자리 지원	4,859,610	2,521,737	2,337,873	51.9%	- 지원금, 정착지원금, 운영비 월별집행
(지역주도형)청년소상공인 창업성장 지원	1,445,472	696,400	749,072	48.2%	- 지원금, 정착지원금, 운영비 월별집행
(지역주도형)충북경제자유구역바이오헬스청년일자리[신규]	970,000	304,667	665,333	31.4%	- 지원금, 정착지원금, 운영비 월별집행
충북 청년희망센터 운영	725,722	174,122	551,600	24.0%	- 인건비, 운영비, 임대료 월별집행
충북 청년축제(청년주간)	90,000	3,901	86,099	4.3%	- 사업시기 미도래(9.16-9.17)
청년공동체 활성화 사업	12,000	6,600	5,400	55.0%	- 하반기 워크숍 개최 예정(11월)
2030 맞춤형 사회진출	100,200	28,494	71,706	28.4%	- 취업동아리 지원금 지급(7~10월) - 구인구직 만남의 날 지원(7~11월)

(단위 : 천원)

세 부 사 업 명	예산액 (A)	집행액 (B)	잔액 (A-B)	집행률 (%)	비 고
청년창업 활성화 프로그램	180,000	15,701	164,299	8.7%	- 창업우수기업 지원금 지급(6-11월) - 대학 창업활동지원금 지급(7-11월)
충북경제 꿈나무 르네상스 [신규]	30,000	-	30,000	-	- 동아리 선정 및 운영(7-11월)
음성군 청년지원센터 운영	228,786	72,564	156,222	31.7%	- 사업담당자 인건비, 출장여비, 센터 운영비 월별집행
음성군 청년면접수당 지원사업	20,000	2,350	17,650	11.8%	- 수당 지급(6-11월)
음성군 청년창업 지원사업	203,000	-	203,000	-	- 선지출 후 지원금 지급(11월)
2017-2018청년내일채움공제(근속관리)[이월]	9	9	-	100%	- 사업종료
2019청년내일채움공제(근속관리)[이월]	2	2	-	100%	- 사업종료
2020청년내일채움공제(근속관리)[이월]	44,165	20,302	23,863	46.0%	- 대행 수수료 지급(12월)
2022청년 취업역량강화사업[이월]	3,300	3,300	-	100%	- 사업종료
2022청년인재 맞춤형 청년일자리 지원[이월]	115,526	25,000	90,526	21.6%	- 이월예산 잔액 소진예정 (7월~) - 환수금 및 기타금액 반환(8,911천원)
2022화장품뷰티청년일자리 지원[이월]	128,802	87,358	41,444	67.8%	- 이월예산 잔액 소진예정 (7월~) - 환수금 및 기타금액 반환(11,157천원)
2022청년일자리우수기업 청년채용[이월]	39,165	7,875	31,290	20.1%	- 이월예산 잔액 소진예정 (7월~) - 환수금 및 기타금액 반환(16,011천원)
2022스타트업청년일자리지원 [이월]	46,118	15,000	31,118	32.5%	- 이월예산 잔액 소진예정 (7월~)
2022투자유치기업청년일자리지원[이월]	39,474	21,600	17,874	54.7%	- 이월예산 잔액 소진예정 (7월~) - 선지급 환수금액 반환예정(16,567천원)
2022미래주력산업 청년청년일자리지원[이월]	382,377	334,612	47,765	87.5%	- 이월예산 잔액 소진예정 (7월~)
2022기술인증기업 전문인력일자리[이월]	370,277	291,246	79,031	78.7%	- 이월예산 잔액 소진예정 (7월~) - 환수금 및 기타금액 반환(57,576천원)
2022청년소상공인창업성장지원[이월]	70,000	60,000	10,000	85.7%	- 이월예산 기업담당자교육실시(하반기) - 환수금 및 기타금액 반환(29,400천원)
<반환준비금>	31,459	-	34,459	-	-