

'93 상 반 기

# 주요업무추진상황

농림수산국

## 보 고 순 서

- 일 반 현 황
- '93 시책추진방향
- '93 상반기 주요업무추진상황
- 당 면 현 안 사 항
- 도정질문중 계속업무 처리상황

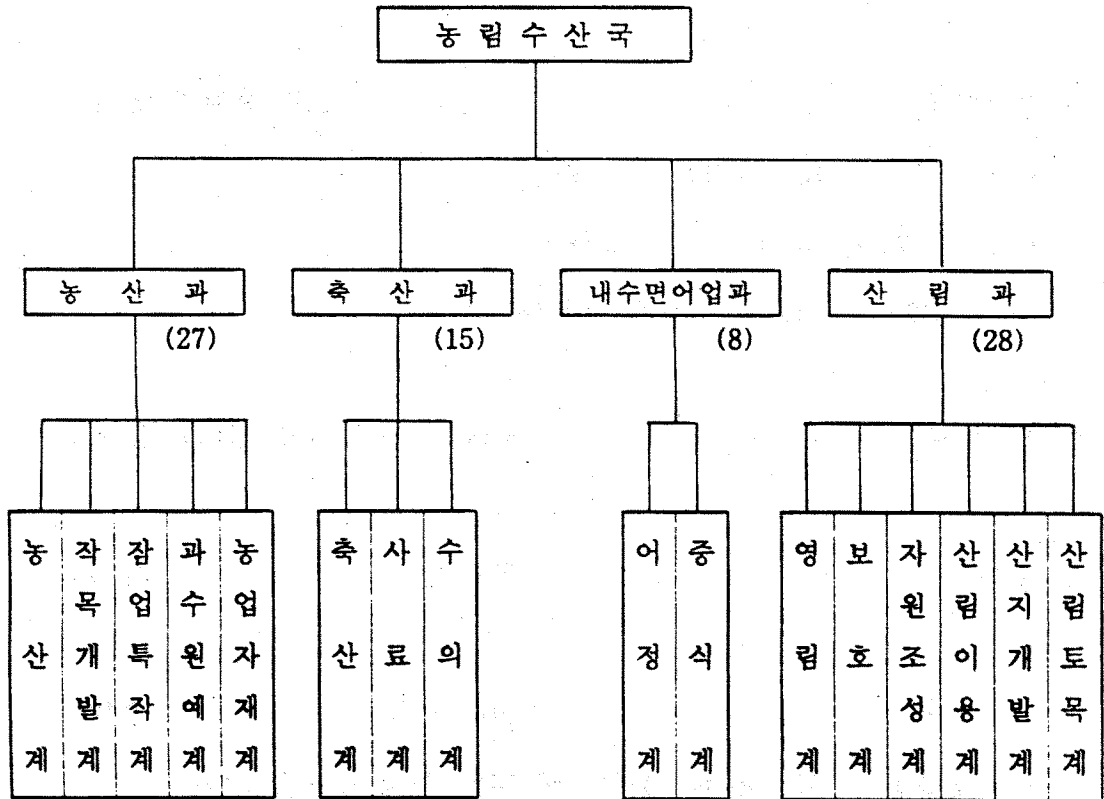
# 일 반 현 황

## 기 본 현 황

- 경지면적 ..... 150 천 ha (도 전체의 20%)
  - 논 : 80 천 ha (전국의 6.1%)
  - 밭 : 70 천 ha ( " 9.2%)
    - 농가호당 : 1.4 ha (전국 : 1.3 ha)
  
- 농 가 구 ..... 106 천 가구 (도 전체의 27%)
  
- 농가인구 ..... 379 천 명 ( " 27%)
  
- 임야면적 ..... 504 천 ha ( " 68%)
  - 국공유림 : 151 천 ha (30% : 국 14%, 도 4%, 시군 12%)
  - 사 유 립 : 353 천 ha (70%)
  
- 가축사육 ..... 한우 132 천두 (45 천호)
  - 젓소 22 천두 (1천호), 돼지 214 천두 (2천호)
  
- 내수면 면적 ..... 31 천 ha (전국의 15.6%)
  - 3개 댐 (55%), 저수지 (7.6%), 기타 (37.4%)

# 기구 및 정원

4과, 16계, 9사업소 : 277 명



## < 사업소 >

농산물원종장	잠업검사소	잠종장
23	18	21

종축장	가축위생시험소 (3개지소)	
	21	31

내수면개발시험장
17

임업시험장	치산사업소	도유림사업소
19	21	10

# 주요기능

## □ 농 산 과

- 농업생산의 종합대책 추진
- 양질 식량의 안정적 생산
- 경제작물 생산기반 확충 및 생산성 향상
- 농업기계화 촉진

## □ 축 산 과

- 양축경영 개선과 축산물 수급 안정
- 사료수급 조절 및 사료자원 개발
- 가축방역 및 축산공해 방지

## □ 내수면 어업과

- 어업 생산기반 확충
- 내수면자원 증식 및 보호 관리

## □ 산 림 과

- 산림자원 증축과 공익적 기능 증대
- 산림재해 예방 (산불, 병충해)
- 산림 부산물 생산 주민 소득향상
- 도유림 관리 적정으로 경영시범화

## 예산 규모

□ 농림수산국예산 ————— 30,360 백만원

○ 도 본 청 ..... 22,297 백만원

○ 사업소 ..... 8,063 백만원

※ 도 예산 417,176 백만원의 7.3%

### □ 회 계 별

○ 일 반 회 계 ..... 29,403 백만원

○ 특 별 회 계 ..... 957 백만원

### □ 분 야 별

○ 농 산 분 야 ..... 14,808 백만원 (48.7%)

○ 축 산 분 야 ..... 3,146 백만원 (10.4%)

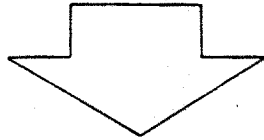
○ 내수면어업분야 ..... 632 백만원 (2.1%)

○ 산 립 분 야 ..... 11,774 백만원 (38.8%)

## '93 시책 추진 방향

### 기 본 방 향

- 농, 축산물의 안정 생산과 품질 향상
- 영농의 기계화, 시설 현대화로 생산성 증대
- 산림 및 내수면 자원의 개발, 이용으로 소득원 확충



### 역 점 시 책

- 양질의 식량생산과 과학영농 추진
- 경제작물의 적정생산 및 품질의 고급화
- 농업의 기계화, 시설현대화 촉진
- 축산물 수급안정 및 유통개선
- 축산업 기반시설 확충
- 내수면 자원 조성
- 산림자원 조성과 공익기능 추진
- 산림재해 예방

# '93 상반기 주요업무 추진상황

## 식량의 안정적 생산

### □ 생산 목표

목종별	면적	단수	생산량	전국점유율
	ha	kg	MT	%
계	89,270		360,080	5.9
미곡	70,000	450	315,000	6.0
맥류	300	245	730	0.2
두류	13,630	156	21,290	10.4
서류	1,090	454	4,946	2.2
잡곡	4,250	426	18,114	17.9

### □ 추진 방침

- 소비자 기호에 부응한 양질의 식량생산
- 과학영농으로 생산비 절감 및 단위 생산성 제고

### □ 추진 시책

#### 가. 벼 어린모 공동육묘장 설치 이용 기계모내기 확대

- 사업량 : ('92) 195 동 → ('93) 193 동 설치 완료
- 사업비 : 540 백만원 (동당 2,800 천원)
- 추진성과
  - 어린모 기계이앙 점진적 확대 : ('92) 26.3% → ('93) 42.2%
  - 육묘기간 단축으로 노력 절감 : 30 ~ 35 일 → 8 ~ 10 일



#### 나. 소비자 기호에 부응한 지역특미쌀 개발 육성

- 사업량 : ('92) 100 ha → ('93) 204 ha
- 사업비 : 112 백만원 (종자대, 포장대, 접착기 등 지원)
- 추진상황
  - 우량종자 공급 : 10.2 M/T (일품, 추청벼)
  - 단지별 전담지도사 배치 및 협의회 구성운영
- 금후 추진
  - 지역 특미쌀 정착을 위한 판촉 활동전개

#### 다. 우량종자 생산 및 공급

- 원종 및 보급종 생산계획 (농산물원종장) : 벼, 보리, 콩 등 112 M/T
  - 하계작물 적기 파종 : 모내기 16.5 ha, 밭 작물 8 ha
  - 보리, 밀, 호밀 등 동계작물 수확, 건조 조제
- 국립종자공급소와 연계 우량종자 공급 : 765 M/T
- 금후 추진
  - 시비 및 병해충 방제 등 본답관리 지도로 양질의 종자 생산

#### 라. 벼 병해충 방제

- 방제실적 : 143 천ha (식부면적 70 천ha 대 2회)
  - ※ 발생주요 해충 : 벼물바구미 (발생 649 ha, 방제 22,047 ha)
- 농약안전 사용장비 공급
  - 방제복 5,631 착, 개량마스크 211 천개, 방제기 255 대
- 금후 추진
  - 적기 방제 및 병해충 발생상습지 중점지도 관리 : 92 개소, 211 ha
  - 농약안전 사용지도 강화로 농약중독 사고 예방

## 경제작물 적정생산

### 가. 주요작물 생산목표

주요작물		'93 목표		'92 실적대비		비고
		면적	생산량	면적	생산량	
채소	고추	ha 11,800	MT 25,000	% 98	% 87	• 식부면적 : 12,753 ha (계획대 108%) • 실적 : 1,538 ha
	마늘	2,100	14,400	110	106	
	무	1,670	64,000	118	133	
	배추	1,770	135,600	82	98	
과수	사과	5,600	61,600	100	97	
	배	350	3,200	101	101	
	복숭아	1,100	10,800	100	100	
	포도	2,550	22,950	101	101	
화	훼	ha 150	천본 13,000	% 108	% 107	
특작	참깨	ha 5,800	ha 4,070	% 97	% 97	
	땅콩	1,100	2,100	96	97	
	생약	820	1,370	100	102	
	버섯	천평 116	3,737	100	102	

## 나. 채소 생산시설의 현대화

### □ 추진 방침

- 상업농 시대에 알맞는 기술 집약적 영농추진
- 현대화된 생산시설 설치로 전업농 육성

### □ 추진 상황 9종 / 4,353 백만원

	<계 획>	<실 적>	<비 율>
○ 시설채소 시범단지 조성	1 개소	골조설치중	22 %
○ 시설채소 재배농가 육성	200 동	47 동	24
○ 채소 공동육묘장 설치	1 개소	부지정리완료	15
○ 비닐 반자동 온실 외	6 종	2 종	33

### □ 금 후 추 진

- 견고한 시설물 설치 및 조기완공으로 시설의 활용도 제고

## 다. 과수 주산단지 조성

### □ 추진 방침

- 집단 재배지역 중심으로 종합단지 육성
- 저공해, 고품질 과실 생산으로 경쟁력 제고

### □ 추진 상황 9종 / 3,943 백만원

	<계 획>	<실 적>	<비 율>
○ 주산지 저온저장고 설치	3동 / 600 평	부지정리완료	10 %
○ 과실 품질향상 사업	2 종	1 종	50
○ 과수종합단지 육성	3 개소	추진중	25
○ 포도 시설재배 외	5 종	1 종	20

### □ 금 후 추 진

- 강우, 태풍등 기상재해 대비 포장관리 및 시설물 조기완료 추진

## 라. 화훼단지 조성

### □ 추진 방침

- 자동화된 유리온실 설치로 수출 전진기지 육성
- 기존 재배지역의 시설 현대화로 품질 및 생산성 향상

### □ 추진 상황 7 종 / 1,865 백만원

	<계 획>	<실 적>	<비 율>
○ 종합단지조성 (유리온실)	4,000 평	골조설치완료	40 %
○ 일반단지조성 (비닐온실)	4 ha	1.7 ha	43
○ 재배시설 현대화	0.3 ha	0.3 ha	100
○ 저온수송차량 지원 외	4 종	2 종	50

### □ 금 후 추 진

- 시범단지에 전담지도사 지정, 현지 지도로 생산성 및 품질향상

## 마. 특용작물 생산

### □ 추진 방침

- 약용 작물의 주산단지 확대
- 버섯류의 수요에 부응한 생산 증대

### □ 추진 상황 4 종 / 918 백만원

	<계 획>	<실 적>	<비 율>
○ 생 약 처 리 시 설	2 개소	공 사 중	40 %
○ 생 약 재 배	47 ha	47 ha	100
○ 버섯 재배사 시설	3,900 평	1,760 평	45
○ 버섯 재배시설 현대화	1 개소	건물공사중	60

### □ 금 후 추 진

- 품목별 균형재배와 생산시설 개선으로 품질 및 생산성 향상

# 잠업사업

## □ 추진방침

- 양잠 경영구조 개선으로 손쉬운 양잠 실현
- 새로운 양잠기술 개발과 잠업검사의 공정성 제고

## □ 추진상황

○ 양잠 경영구조 개선 총 사업비 465 백만원

	<계획>	<실적>	<비율>
• 뽕밭보완	300 천주	239 천주	80 %
• 생력잠실건축	145 동	21 동	15
• 양잠기자재보급	538 대	190 대	35

○ 잠업검사

• 상묘검사	300 천주	239 천주	80 %
• 잠종검사	16 천상자	진행중	50
• 잠견기계검사	600 건	390 건	65

○ 원누에씨 생산과 양잠기술 개발 보급

• 원누에씨 생산	1,000 매	1,200 매	120 %
• 시험사업	10 항목	10(연간추진)	60
• 잠업기술교육	150 명	92 명	61

## □ 금후추진

○ 가을 누에고치 생산

- 누에사육 : 2,400 상자, 고치수매 : 63 MT

# 영농의 기계화 촉진

## □ 현 황

- 농기계 공동이용 조직 육성
  - 기계화영농단 조성 : 2,873 개단 → 3,066 개단 ('93 : 193)
  - 위탁영농회사 설립 : 12 개소 → 34 " ( " : 22)
  - 기계화전업농 육성 : 49 호 → 530 " ( " : 481)
- 농기계 보급 : 264 천대 (농가당 2.4 대 보유)
  - 기계화율 : 이앙 95 % → 98 " , 수확 90 % → 95 "

## □ 추 진 상 황 총 사업비 26,098 백만원

- 농기계 공동이용조직 조성 완료
  - 기계화영농단 193 개단, 위탁영농회사 22 개사, 기계화전업농 481 농가
- 사후관리 강화

	<계 획>	<실 적>	<비 율>
• 훈련용 농기계	12 대	3 대	25 %
• 기 술 훈 련	3,750 명	2,921 명	78
• 기계화 영농사	40 명	-	-
○ 수리 장비 지원	196 개소	196 개소	100
○ 농기계 보조지원	9,754 대	6,881 대	71

## □ 금 후 추 진

- 농기계의 공동이용 체계 정착 대규모 형태의 위탁영농 확대
- 농기계의 효율적인 공급과 이용 및 사후관리 능력 제고
- 보조지원되는 이앙기의 예산잔액은 다른 기종으로 조정 공급

## 축산업 구조개선의 지속적 추진

### 개방화 시대에 적극적 대응

- 국제 경쟁력 제고를 위한 축사시설의 현대화 및 자동화
- 생산구조개선을 위한 양축시설의 단지화
- 돼지의 수출 확대 및 한우전문판매점 육성

### 가. 축산업 구조 개선

□ 추진 상황	_____ 총 사업비 16,728 백만원		
	<계 획>	<실 적>	<비 율>
○ 선도양축농가 육성	28 호	27 호	96 %
○ 축사시설 개선사업	180 호	202 호	112 %

#### □ 금 후 추 진

- 매월 1회이상 현지기술 지도 강화
- 구조개선에 따른 제반 허가사항의 신속한 처리

### 나. 축산단지 조성

□ 추진 상황	_____ 총 사업비 7,413 백만원	
	(보조 5%, 융자 70%, 자담 25%)	
○ '92 착수 : 음성 양돈, 양계단지 (참여농가 : 양돈 10호, 양계 10호)		
○ '93 착수 : 옥천 양돈단지 (참여농가 : 8호)		

#### □ 금 후 추 진

- 전담 지도반 활동강화 (반장 부군수, 공무원 8명, 축협 2명, 대학교수 1명)
- 음성 양돈 및 양계단지 : '93. 11월까지 가축입식 완료
- 옥천 양돈단지 : '94. 9월까지 가축입식 완료

## 다. 돼 지 수 출

추진 상황 \_\_\_\_\_ 총 사업비 156 백만원

○ 돼지수출 : <계획> 30천두, <실적> 21천두, (70%)

○ 대상농가 선정 : 76 호

○ 수출 희망농가, 수출업체, 지도공무원 교육 : '93. 3. 5

금 후 추진

○ 매월 1회이상 수출원료돈 생산농가 기술지도

- 규격돈 생산, 잔류물질방지, 적기출하 등

## 라. 한우 전문판매점 육성

추진 상황 \_\_\_\_\_ 총 사업비 650 백만원

○ 대상자 선정 : 3 개소 (완 료)

○ 대상자 교육 : '93. 6. 11 (농림수산부)

○ 한우 전문판매점 이용 도축장 지정 : 청주 도축장 (영광산업)

금 후 추진

○ 한우 전문판매점 설치장소 선정 (청주시내 인구밀집 지역)

○ 축협과 구매계약 체결

○ 전문판매점 시설 완료후 농림수산부장관의 지정서 발급



## 마. 우량종축 생산보급

### □ 추진 상황

	<계 획>	<실 적>	<비 율>
○ 가 축 개 량 : (인공수정, 당대검정)	283 두	138 두	49 %
○ 종 축 생 산 : (젖소, 한우)	125 두	37 두	30
○ 우 유 생 산 :	252 MT	148 MT	59
○ 종 란 생 산 :	11,250 개	8,400 개	75
○ 자급사료생산 :	1,265 MT	138 MT	11
○ 축산시험연구 :	10 건	10 건	100
○ 현장실습 및 견학 :	500 명	376 명	75

### □ 금 후 추 진

- 우량 종축생산 보급
- 시험 연구사업의 지속적 추진
- 시험 연구 결과에 의한 축산농가 기술 보급

## 조사료 생산기반 구축

- 실수요자 위주의 초지조성 및 생산성이 낮은 초지의 지속적 보완
- 조사료 생산의 기계화 추진으로 생산비 및 노동력 절감
- 벧짚의 암모니아 처리로 부존자원 활용 및 사료 이용가치 증진
- 초지를 이용한 관광목장 조성으로 축산 및 관광소득 증대

### 가. 조사료 생산기반 조성

□ 추진 상황 \_\_\_\_\_ 총 사업비 1,209 백만원

- 초 지 조 성 : 40 ha / 15 호 (대상자 선정완료)
- 기성초지 보완 : 170 ha / 33 호 ( " )
- 담리작사료작물 재배 : 520 ha / 1,100 호 ( " )
- 조사료 생산기반 개선 : 3 개소 (대상자 선정 및 설계의뢰)
- 사료작물 저장용 싸이로시설 : <계획> 62개소, <실적> 43 개소 (69 %)
- 벧짚 암모니아 처리 : 5,494 기 (대상자 선정완료)

### □ 금 후 추 진

- 신규초지 및 보완농가 종자 파종
- 벧 수확후 담리작사료작물 파종 및 벧짚 암모니아 처리
- 사료작물 저장용 싸이로 시설 및 엔실레이지 제조

## 나. 조사료 생산의 기계화 추진

□ 추진 상황 \_\_\_\_\_ 총 사업비 1,656 백만원

- 조사료생산 기계화단지 조성 : 21 개소 (대상지역 선정완료)
- 벧짚수거기 보급 : 31 대 (대상자 선정완료)

### □ 금 후 추 진

- 조사료생산 기계장비 구입 및 보관창고 건축
- 벧 수확후 벧짚 기계수거작업 실시

## 다. 관광 시범목장 조성

### □ 사업 개요

- 위 치 : 단양군 대강면 울산리 (단양군 축산업협동조합)
- 사업기간 : '92. 5 ~ '93. 11
- 투자규모 : 1,363 백만원 (도비 136, 용자 800, 자담 427)
- 사업내용 : 가축입식 840두, 목장시설 5건, 편의시설 11건

### □ 추진 상황

- 기본계획 수립 및 편의시설 설계 : '92. 8 ~ '92. 11
- 편의시설 기부채납 승인 (도지사) : '93. 4. 22
- 전담 지도반 편성 (도, 군, 축협, 지도소, 학계) : '93. 5. 3
- 편의시설 건축허가 (단양군수) : '93. 5. 24
- 편의시설 건축공사 입찰 : '93. 6. 17 (서울 한림종합건설)

### □ 금 후 추 진

- 가축입식 및 초지보완 : '93. 7 ~ 10
- 축사시설개선 및 보수 : '93. 7 ~ 10
- 편의시설 건축 공사 : '93. 7 ~ 11

## 가축방역 및 위생

### □ 현 황

- 가축위생시험소 : 본소 및 3개 지소 (1개소 증설 계획)
- 동물병원 : 67 개소 (공수의 50, 개업수의 17)
- 축산물작업장 : 17 개소 (도축장 7, 도계장 4, 집유장 6)
- 축산폐수처리시설 : 1,672 개소 (신고대상 603, 규제미만 1,069)

### □ 추 진 상 황 총 사업비 2,885 백만원

	<계 획>	<실 적>	<비 율>
○ 예방주사(소, 돼지, 개)	290 천두	183 천두	63 %
○ 축산물 검사	618 천두	254 천두	41
○ 축산폐수처리시설	417 개소	158 개소	38
○ 검진 및 병성감정	47 천두	15 천두	32

### □ 금 후 추 진

- 정화시설 미설치농가 설치'로 적극 계도
- 각 시군 공수의 적극 활용으로 방역목적 달성
- 철저한 축산물 검사로 국민보건 향상

## 내수면 어업개발

- 내수면 면적 : 31,473 ha    3,787 개소 (전국의 15.6 %)
- 양 어 장 : 240 개소 (가두리 72, 유수식 54, 기타 114)

### 가. 내수면 자원조성

#### □ 추진 방침

- 대단위댐 및 우량저수지에 중점 추진
- 인공산란장 설치로 어류 자연번식 증대
- 빙어알, 담수새우 방양으로 지역특산어종 증식확대

#### □ 추진 상황

	<계 획>	<실 적>	<비 율>
○ 빙어알 이식 (3개 댐 13개 저수지)	40,000 천립	64,500천립	161 %
○ 인공산란장 조성 (2개 댐)	10,000 m	14,270 m	142
○ 치어매입 방양 (뱀장어, 잉어, 메기)	1,560 천미	555 천미	36

#### □ 금 후 추 진

- 치어매입 방양 (뱀잠어, 잉어, 메기 (3개댐)) : 1,005 천미
- 붕어치어 방양 (충주댐) : 100 "
- 담수새우 방양 (우량저수지 3개소) : 100 "

## 나. 담수어 품평회 개최

### □ 추진 방침

- 우수품종 발굴로 양식어민 생산의욕 고취
- 양식업자간 정보교환으로 양식기술 개발

### □ 사업 계획 ————— 총 사업비 7 백만원

- 시 기 : '93. 10. 5 ~ 10. 11 (충북예술제 기간중)
- 장 소 : 청주시 무심천 고수부지
- 출품대상
  - 식용어 : 향어, 송어, 틸라피아, 메기 등
  - 관상어 : 비단잉어, 금붕어
- 시 상 : 19 점

## 다. 내수면 개발시험사업

### □ 추진 상황

	<계 획>	<실 적>	<비 율>
○ 우량종묘 생산분양(메기)	340 천미	11 천미	3 %
○ 가두리 시험사육	25 톤	13 톤	52 %
○ 경제성 어종양식시험 (자라, 관상어, 메기)	3 종	추진 중	

### □ 금 후 추 진

- 우량종묘 생산보급 : '93. 7 ~ 8 월
  - 잉어, 관상어, 붕어, 담수새우 등
- 쏘가리 인공채란 및 사육시험 : '93. 7 ~ 12 월

## 산지자원조성과 공익기능증대

### 가. 조림 사업

#### □ 현 황

- 산지자원화 계획 ('88 ~ '97) : 31 천 ha
- '92년까지 실적 ('88 ~ '92) : 17 천 ha (55%)

#### □ 추진 상황 총 사업비 2,903 백만원

- 조림면적 : 2,520 ha (장기수 1,745, 속성수 700, 대표조림 75)

### 나. 육림 사업

#### □ 현 황

- 산지자원화 계획 ('88 ~ '97) : 220 천 ha
- '92년까지 실적 ('88 ~ '92) : 158 천 ha (72%)

#### □ 추진 상황 총 사업비 4,274 백만원

	<계 획>	<실 적>	<비 율>
○ 비료주기	2,480 ha	2,156 ha	87 %
○ 덩굴제거	1,690 ha	1,690 ha	100
○ 풀베기외 3종	10,860 ha	-	-

#### □ 금 후 추진

- 임업진흥촉진지역 중점 실시
- 산림작업단 편성으로 적기 실행

## 다. 자연휴양림 조성

□ 목 표 : 5 개소 ('90 ~ '97)

- 조성완료 1 개소 - 박달재 휴양림 ('90 ~ '92)
- 조성중 2 개소 - 장용산, 조령산 ('91 ~ '94)
- 신규조성 1 개소 - 봉황 휴양림 ('93 ~ '95)

※ 1 개소는 추후 예정지 선정

□ 추진상황 \_\_\_\_\_ 총 사업비 1,307 백만원

- 장용산 휴양림 (옥천, 군서, 금산) : 예산 확보
- 조령산 휴양림 (괴산, 연풍, 원풍) : 실시설계 완료
- 봉황 휴양림 (증원, 가금, 봉황) : 기본·실시설계 완료

□ 금 후 추진

- 실시설계 (장용산) 및 사업집행 (계약, 착수, 시설물조성)

## 라. 임도 시설

□ 현 황

- 산지자원화 계획 ('88 ~ '97) : 825 km
- '92까지 실적 ('88 ~ '92) : 262 km (32%)
- ※ 임도밀도 (ha) : 0.59 m (전국 0.75 m)

□ 추진상황 \_\_\_\_\_ 총 사업비 1,874 백만원

- 임도 45 km 중 (19 개소) 11 km 완료
- '94 대상지 사전설계 : 39 km (10 개소)

□ 금 후 추진

- 장마철 피해예방과 적기 시공으로 완벽한 공사



## 마. 도유림 관리

### □ 현 황

- 임야면적 : 32,066 ha (도유림 21,209, 분수국유림 10,857)
- 도유림특별회계 설치 운영 : '93 예산액 957 백만원

### □ 추진 상황

	<계 획>	<실 적>	<비 율>
○ 임 목 매 각	7,123 ha	7,123 ha	100 %
○ 조 립	23 ha	23 ha	100
○ 양 묘	338 천본	338 천본	100

### □ 금 후 추 진

- 임야매입 추진 도유재산 증식 (20 ha)
- 송이버섯 채취 등 부산물생산 세입증대

## 바. 임업시험·연구

### □ 추진 상황

	<계 획>	<실 적>	<비 율>
○ 조림수종개발 및 육종사업	18.38 ha	18.38 ha	100 %
○ 산지단기 신소득원개발	400 m'	400 m'	100
○ 임업기술 보급	1,050 명	877 명	84
○ 솔잎혹파리 천적사육	500 ha	504 ha	104
○ 수묘생산	300 천본	330 천본	110

### □ 금 후 추 진

- 임업 시험·연구 및 기술 보급
- 산림 병해충 발생 예방, 방제기술 지도

# 산림재해예방

## 가. 산불방지

### □ 현황

- 대상면적 : 504 천 ha
- 춘기산화 발생 : 11 건 / 16 ha (전국발생 대비 4%)
- ※ 전국 : 260 건 / 1,735 ha

### □ 추진상황 \_\_\_\_\_ 총사업비 1,370 백만원

- 산불감시원 확보 배치 : 500 명
- 산불진화장비 구입
  - 동력펌프 6 대, 휴대용무전기 244 대, 방화복 69 착, 진화도구 13천개
- 감시초소 설치 : 30 동중 6 동 (24 동 추기 설치)
- 입산통제구역 지정운영 : 129 개소 / 91천 ha (등산로폐쇄 18 개소 / 71.6 km)

### □ 금 후 추진

- 봄철 발생상황 분석, 가을산불방지 대책 강구 추진
- 산불예방, 조기진화 체제 구축으로 산림자원 보존

## 나. 솔잎혹파리 방제

### □ 발생면적 : 20 천 ha (전 임야면적의 4%)

- 우심지 : 진천, 괴산, 음성, 증원군
- 회복지 : 옥천, 영동, 청원, 단양군 일부

□ 추진 상황 \_\_\_\_\_ 총 사업비 2,441 백만원

	<계 획>	<실 적>	<비 율>
○ 수 간 주 사	6,500 ha	6,500 ha	100 %
○ 엽 면 시 비	1,000 "	1,000 "	100
○ 근 부 처 리	40 "	40 "	100
○ 천 적 방 사	500 "	504 "	101
○ 피해목 벌채외 1종	900 "	-	-

※ 관광명소등 주요지역 중점 방제

□ 금 후 추 진

- 피해목 벌채 및 지면약제 살포

## 다. 사 방 사 업

□ 현 황

사 업 명	계 획 ('88 ~ '97)	기 시 공 ('92 까지)	'93 계 획	'94 이 후
예방 산지 사방	155 ha	71	6	78
야 계 사 방	290 km	71	14	205
사 방 댐	90 개소	30	5	55

□ 추진 상황 \_\_\_\_\_ 총 사업비 1,293 백만원

- 사방시설 공사
  - 예방사방 6 ha, 야계사방 14 km, 사방댐 5개소중 1개소 완료
- 사방 시설지 사후관리 : 추비 20 ha

□ 금 후 추 진

- 사방댐 시설 공사 (4개소) 추진 및 시설지 사후관리 강화

# 당면현안사항

## 잠종장 이전 사업

### □ 개요

- 이전지역 : 청원군 북일면 구성리 산 130 - 1 일대
  - 부지매입 계획면적 : 62 천여평
  - 매입 예정금액 : 3,056 백만원
- 현 잠종장 부지 매각으로 도 재원 확보 및 이전 사업비 충당
- 현대적인 시설로 우량 원잠종 생산 및 양잠농가 교육시설 확충

### □ 추진 상황

- 현 잠종장 부지 일부 매각 ('92. 5)
  - 도시계획에 의한 택지개발사업지구 편입 5,709 평 (2,191 백만원)
- 이전 적지 선정 ('92. 6 ~ '92. 8)
- 공유재산 관리계획 변경계획 도의회 승인 ('92. 10)
- 시가감정 및 매입가격 결정 ('92. 10 ~ 11)
  - 총 61,938 평 / 3,056 백만원
- 부지 매입 : 43,633 평 (70%) / 2,178 백만원

### □ 금후 추진계획

- '93 년도 : 잔여 부지매입 (18,305 평)  
지장물 보상 (분묘 140 기, 가옥 1 동 등)
- '94 년도 : 부지 정리
- '95 ~ '96 년도 : 토질개량 및 뽕밭조성
- '97 ~ '98 년도 : 건물신축 및 장비구입 이전

## 무허가축사 처리대책 추진

### □ 목 적

- 농가가 법내용과 절차를 잘 알지 못하여 무허가로 축사를 지어 양축활동을 하고 있어 축산경영안정을 도모하기 위하여 관계법에 의거 추진 조치
- 추진절차를 간소화 하고 법적제재 최대한 완화

### □ 추 인 실 적

구 분	계		신 고 대 상		허 가 대 상	
	호 수	동 수	호 수	동 수	호 수	동 수
	호	동	호	동	호	동
신 고	3,043	6,331	2,461	4,424	582	1,907
추 인	2,091	4,083	1,907	3,467	184	616
비 율 (%)	69	64	77	78	32	32

### □ 금 후 대 책

- 토지소유자의 사용승락거부, 법률상 불가 등으로 추인이 불가능한 농가에 대하여는 추진불가내용을 통보하여 종결처리하되 가설축사로 처리하여 일정 기간동안 양축활동을 할 수 있도록 조치
- 현재 추진업무가 진행중에 있는 농가는 측량 및 설계지연, 부지전용 지연 등으로 확인된 바 관련부서의 협조체제를 강화하여 조기 완료 조치

## 야생조수 관람장 조성계획

### □ 사업 개요

- 위 치 : 청주시 명암동 산 31번지 외 6 필
- ※ 청주 명암유원지 개발 기본계획지내에 조성
- 주요시설 : 관람장, 전시관, 관리사 등
- 재 원 : '91 순환수렵장 수입금(도비) 및 청주시 부담금
- ※ 조수보호 및 수렵에 관한법률 제13조 제5항의 규정에 의거 수렵장 사용료 등 수입금은 조수보호사업 이외 사용금지

### □ 사업 계획

사 업 량	사 업 량	사 업 비 (백만원)		
		계	도 비	시 비
계		6,970	1,432	5,538
설 계 용 역	1 식	50	-	50
부 지 매 입	211 천 m <sup>2</sup>	4,480	-	4,480
부 지 기 반 조 성	96 천 m <sup>2</sup>	300	-	300
관 랑 장 시 설	5 동 (66 천 m <sup>2</sup> )	1,000	800	200
조 수 구 입	40 여종 (약 500수)	500	432	68
부 대 시 설	30 천 m <sup>2</sup>	640	200	440

### □ 추진 방침

- 산림청 임업연구원등 전문 기관과 학계에 자문
- 타도의 기설치된 야생조수 관람장 및 동물원 자료수집 타당성 검토
- 명암유원지 개발 기본계획의 위락, 편의시설과 연계 조성추진

### □ 기대 효과

- 조수보호 애호심 고취와 도민 정서 함양에 기여

## 도정질문중 계속업무처리상황

일 자 : 1993. 5. 13	장 소 : 본 회의 장
질 문 : 유 영 훈 의원	답 변 : 도 지 사

### □ 질 문 내 용

- 농기계 반값공급 시행이전에 先 구입한 농민들의 대책은?
- 농기계 가격 고하를 막론하고 단 백만원씩 균일 지원함은 농기계 반값 명분에 타당치 않다고 생각되는데 이에 대한 견해는?
- 대통령공약사업은 중앙정부에서 지원되어야 하는데 지방자치단체가 분담하는 것은 지방활성화 시대에 걸맞지 않는 처사가 아닌지?

### □ 답 변 내 용

- 금년도 1월 1일부터 4월 13일 이전에 농기계를 구입하여 용자완료된 농가는 소급 적용하여 지원하되 계획량 초과시에는 우선 순위에 의하여 지원하게 됨.
- 정부 재정형편에 의하여 불가피한 것으로 사료됨. 양해하여 주시기 바람.
- 탈락농가는 '94년도에 우선 지원되도록 건의하겠음.

### □ 조 치 계 획

- '93. 1. ~ 4. 13 이전에 先 구입한 농가가 '93년도 지원대상에서 탈락되는 경우에는 신청이 종료된 후 '94년도에 우선 지원되도록 중앙에 건의할 계획임.

#### ※ 참 고

- 농기계 반값 지원신청 및 선정 추진기한 : '93. 12 월 말