

'97주요업무계획

사회복지국

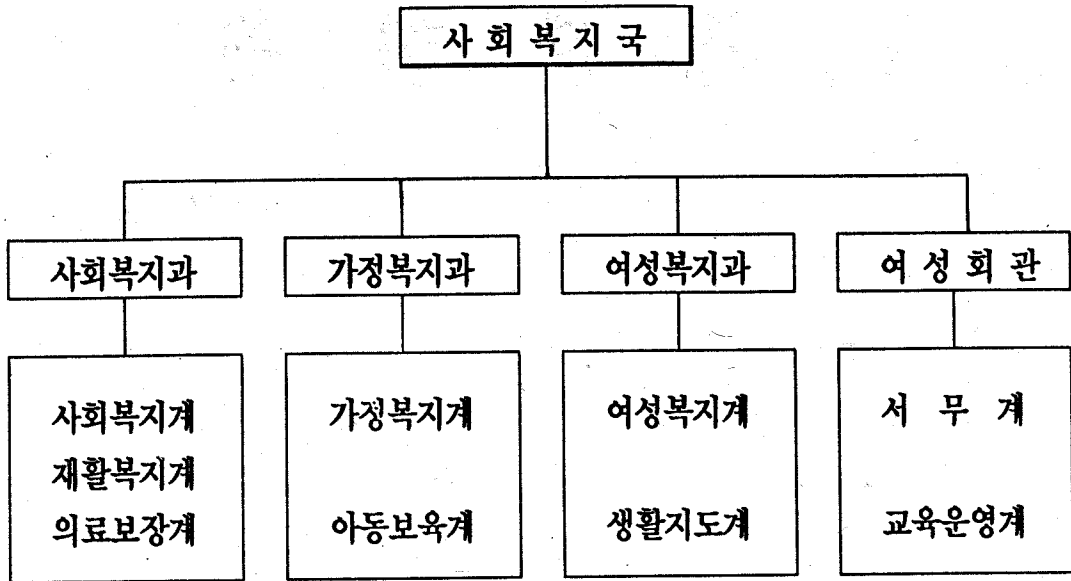
보고 순서

I. 기본현황	719
II. '97사회복지시책방향	724
III. '97주요업무계획	726
1. 저소득주민의 『삶의 질』향상	727
2. 가정 복지 사업	732
3. 여성 복지 사업	738
4. 여성 회 관 운영	742
IV. 주요현안 및 특수사업	744
1. 장애인체육관 건립	745
2. 노인종합복지회관의 완벽시공	746
3. 노인치매요양시설건립	747
4. 노인전문병원건립유치	748
5. 창변경찰제운영 활성화	749
6. 시범영아전담 및 야간보육시설운영	750
7. 장애아전담 보육시설운영	751

I. 기 본 현 황

1. 기구 및 정원

□ 기 구 ————— 3과 7계 1사업소



□ 정 원

구 분	계	4 급	5 급	6 급	7 급	8 급	기능직
계	51(12)	4(2)	8(1)	9(3)	16(6)	3	11
사 회 복 지 과	18 (1)	2(1)	3	3	4	2	4
가 정 복 지 과	10 (1)	1	2	2(1)	4		1
여 성 복 지 과	9 (2)	-	3(1)	2(1)	2	-	2
여 성 회 관	14 (8)	1(1)	-	2(1)	6(6)	1	4

※ () 별정직

2. 주 요 기 능

사회복지

- 저소득층 주민보호 및 재해구호
- 불우이웃돕기 관련사업
- 사회복지법인 및 시설 지도·감독
- 장애인복지 증진 및 관련단체 지도육성
- 의료보장제도의 건실운영

가정복지

- 노인복지 및 노인단체 지도육성
- 노인복지법인 및 시설 지도감독
- 가정의례 및 묘지에 관한 사무
- 아동복지 및 보육시설 지도감독
- 소년·소녀가정 및 결함가정 보호

여성복지

- 여성복지대책 및 복지시설 지도감독
- 자원봉사센터·운영 및 육성지원
- 건전가정 정착을 위한 사업
- 여성단체 지도육성
- 여성정책 개발 및 여성교양증진

3. 예 산 규 모

총93,772백만원(도913,287백만원의 10.3%)
'96예산 (75,685백만원) 대비23.9% 증

□ 회 계 별

- 일반회계 70,599백만원 (도694,663백만원의 10.2%)
- 특별회계 23,173백만원 (도218,624백만원의 10.6%)
- ※ 특별회계 : 의료보호기금

□ 재 원 별

- 국고지원 67,372백만원 (사회복지예산의 72%)
- 지방비 26,400백만원 (사회복지예산의 28%)

□ 업무기능별

- 사회복지 40,448백만원(57.3%)
- 가정복지 28,756백만원(40.7%)
- 여성복지 787백만원(1.1%)
- 여성회관 608백만원(0.9%)

4. 복지대상인구 및 복지시설

- 생활보호대상 ⇒ 20,183가구 57,580명
 - 거택보호 7,995가구 13,164명, 자활보호 12,188가구 44,416명
- 사회복지시설 ⇒ 43개소, 5,391명
 - 장애인13, 부랑인3, 정신질환7, 노인9, 아동9, 모자1, 미혼모1
- 사회복지관 ⇒ 12개소
 - 종합사회복지관 8, 사회복지관 2, 장애인복지관 2
- 등록장애인 ⇒ 13,208명
 - 지체8,202, 시각945, 정신지체2,466, 청각,언어1,595
- 의료보호대상 ⇒ 57천명
 - 1종보호 23, 2종보호 34
- 의료보험조합 ⇒ 13개조합 991천명
 - 지역 11개조합 694천명, 직장 2개조합 297천명
- 가정복지대상 ⇒ 520천명
 - 노인(65세이상) 119, 아동(18세미만) 401
- 보육시설 ⇒ 409개소 18천명
 - 정부지원시설 119, 민간시설 290
- 묘지현황 ⇒ 8개소
 - 공설묘지 4, 사설묘지 4
- 사회단체 ⇒ 42개단체
 - 보훈5, 노인1, 여성26, 장애인8, 광복회1, 사회복지협의회1
- 여성회관 ⇒ 11개소
 - 여성인구 715천명, 사회참여인구(20~60세) 498천명

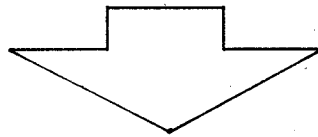
II. '97사회복지시책방향

'97사회복지시책방향

더불어 함께사는 福祉忠北建設

사회취약계층 ⇒ 인간다운 삶의 질 향상

전 도 민 ⇒ 양질의 복지서비스 제공



主要施策方向

- 저소득층 생활보호수준향상 및 자립·자활능력 제고
- 의료보장 내실화로 도민건강증진 및 생활안정 도모
- 노인, 아동보육사업의 질적향상 및 건전가정 육성
- 여성의 사회참여 확대에 역할 및 지위향상

III. '97주요업무계획

1. 저소득주민 『삶의 질』 향상

가. 저소득층 지원시책의 내실화

□ 사업 개요

- 생활보호대상자 = 20,183가구 57,580명 (도민의 4.0%)
 - 거택보호 7,995가구 13,164명, 자활보호 12,188가구 44,416명
- 거택보호자 생계보호수준 향상 : 1인월 107 ⇒ 133천원(24.3% 증)
 - ※ '98까지 최저생계비의 100%수준 지원('97년 90% 수준)
- 거택보호자 지원항목 확대 : 8종 ⇒ 10종(생활용품비, 해산보호비)

□ 추진 계획

(단위 : 백만원)

세 부 사 업 명	사업량	사업비	재 원 별			비 고
			국 비	도 비	시군비	
계	7개사업	22,993	18,310	2,473	2,210	
○거택보호자 생계보호	13,164명	16,985	13,588	1,742	1,655	연 중
○자활.자립지원 확대	6개사업	6,008	4,722	731	555	
- 생업자금 융자	300명	2,196	2,196			연 중
- 자녀학비 지원	5,764명	3,158	2,526	321	311	분기별
- 장 학 금 지원	900명	120		120		연 2회
- 가옥수리돕기 사업	500가구	500		256	244	연 중
- 자녀 자립교육	300명	24		24		8월 중
- 불의의사고가정지원	20가구	10		10		연 중

□ 기대 효과

- 저소득층에 대한 기본생계비와 최소한의 『삶의 질』 보장
- 근로능력이 있는자에 대한 자활.자립기반 조성 및 생활안정 촉진

나. 사회복지시설의 내실운영

□ 사업 개요

- 사회복지시설 = 31개소 (보호시설23, 이용시설8)
 - 보호시설 : 23개소 4163명(부랑인3, 정신질환7, 장애인13)
 - 이용시설 : 8개소 (종합사회복지관 6, 사회복지관 2)
- 시설보호자 생계보호수준 향상 : 1인 월 92 ⇒ 108천원(17.4% 증)
- 사회복지시설종사자 대우수당 지급 : 1인 월 70천원

□ 추진 계획

(단위 : 백만원)

세 부 사 업 명	사업량	사업비	재 원 별			비 고 (자담)
			국 비	도 비	시군비	
계	5개사업	11,505	8,534	2,274	536	(161)
○시설보호자생계비지원	4,163명	3,316	2,646	335	335	연 중
○보호시설운영비 지원	23개소	6,909	5,527	1,382		"
○시설종사자대우수당	610명	512		512		"
○사회복지관 운영 (상담, 교육등6개사업)	8개소	482	161	33	127	(161)
○재가, 시설봉사활동전개 (청소, 세탁, 목욕 등)	8개소	286	200	12	74	연 중
○시설운영지도. 점검	분기1회					분기별

□ 기대 효과

- 시설보호자 보호수준 향상 및 복지서비스 제공으로 생존의욕 고취
- 다양하고 폭넓은 자원봉사활동을 통한 더불어 함께하는 분위기 조성

다. 사회복지시설 확충 및 기능보강

□ 사업 개요

- 대상시설 : 13개시설 17개사업 (정신질환1, 장애인9, 부랑인3)
- 사업시행 : 시장, 군수 (사회복지법인)
- 사업비 : 1,975 백만원 (국비 50%, 도비 50%)

□ 추진 계획

(단위 : 백만원)

세 부 사 업 명	사업량	사업비	재 원 별			비 고
			국 비	도 비	시군비	
계	17개사업	1,975	954.5	987.5	33	
○정신질환시설난방공사 (현성원)	268평	66		33	33	상반기
○부랑인시설개보수 (살레시오집외 2개소)	1,700평	168	84	84		하반기
○장애인시설 기능보강	13개사업	1,741	870.5	870.5		
- 마리아의집 증축	200평	694	347	347		"
- 해원복지관 차량구입	봉고1대	7	3.5	3.5		"
- 노후시설 개보수 (성심동아원외 2개소)	1,631평	380	190	190		"
- 단말기등 장비보강	3개소	70	35	35		"
- 울타리 및 석축공사	300평	240	120	120		"
- 쓰레기소각장 설치	1 식	38	19	19		"
- 제천장애인복지관건립	200평	312	156	156		"

□ 기대 효과

- 시설현대화로 쾌적한 생활환경조성 및 시설보호능력 제고

라. 장애인 복지증진

□ 현 황

- 등록장애인 = 13,208명 (도내 총장애인 : 33,000명 추산)
 - 지체장애인 8,202명 - 시각장애인 945명
 - 청각,언어장애인 1,595명 - 정신지체장애인 2,466명
- 장애인 발생추세 : '90년(9,287명)대비 42.2% 증
 - ※ 산업화, 자동차보급 대중화로 장애인 급증추세
- 장애인복지관 : 2개소(청주 1, 충주 1)

□ 추 진 계 획

(단위 : 백만원)

세 부 사 업 명	사업량	사업비	재 원 별			비 고
			국 비	도 비	시군비	
계	8개사업	1,334	781	523	30	
○저소득장애일자립지원	5개사업	961	643	288	30	
- 생계보조수당 지급	1,438명	776	543	233		연 중
- 보장구 교부	161명	32	26	6		9 월
- 의료비 지원	1,700명	44	35	9		연 중
- 자녀학비 지원	98명	49	39	10		"
- 시설퇴소자자립정착금	30명	60		30	30	7-8 월
○ 재활,체육,기능대회	4회	78		78		4-10월
○ 재활 병.의원 운영	1개소	209	78	131		연 중
○ 순회재활서비스센터	1개소	86	60	26		"

□ 기 대 효 과

- 장애인 생활안정 및 다양한 서비스 제공으로 자활.자립 도모

마. 의료보장사업의 내실화

□ 현 황

- 의료보험 ————— 991천명 (도민의 68.9%)
 - 지역의료보험 11개조합 694천명
 - 직장의료보험 2개조합 297천명
- 의료보호 ————— 57천명 (도민의 4.0%)
 - 1종대상 : 23천명
 - 2종대상 : 34천명

□ 추진 계획

(단위 : 백만원)

세 부 사 업 명	사업량	사업비	재 원 별			비 고
			국 비	도 비	시군비	
계	5개사업	57,169	52,679	4,490		
○지역의료보험조합지원	11개조합	34,722	34,722			연 중
○의료보험조합 감사	6개조합					"
○진료기관 실사	7개기관					"
○의료보호진료비 지원	11개시군	22,436	17,949	4,487		"
○실명예방사업	12명	11	8	3		6 월

□ 기대 효과

- 의료보장제도의 건실한 운영으로 도민건강 향상 기여
- 의료보호를 통한 저소득층 주민의 생활안정 도모

2. 가정복지사업

가. 건전하고 안락한 노후생활보장

□ 현 황

- 노인 인구 = 119천명 (도인구의 8.3%)
- 노인 회원수 : 114천명 (노인인구의 96%)
- 고령독거노인 : 4,790명 (노인인구의 0.4%)

□ 추진 계획

(단위 : 백만원)

세 부 사 업 명	사업량	사업비	재 원 별			비 고 (차담)
			국 비	도 비	시군비	
계	11개사업	14,819	5,673	3,772	5,374	(199)
○효행자 발굴시상	20명	2		2		5 월
○노령수당 지급 확대	12,397명	5,566	3,896	28	1,642	연 중
○노인교통비 지원	119,386명	6,894		3,522	3,372	"
○경로식당 운영	5개소	130	65	32	33	"
○노인건강진단 실시	930명	11	8	1	2	"
○노인복지시설 지원	9개소	1,868	1,493	187	188	(199)
○노인 주간. 단기보호	각1개소	110	44		66	연 중
○재가노인 봉사사업	2개소	150	105		45	"
○자원봉사자 교육	1개소	22	9		13	"
○부자가정 지원	171명	66	53		13	"

□ 기대 효과

- 무의탁노인 우선보호 지원과 노인질환 조기발견 치료
- 재가노인에 대한 서비스제공으로 저소득노인 생활안정 도모

나. 노인의 사회참여 및 여가활동 지원확대

□ 현 황

- 경 로 당 수 = 2,413개소
- 공 동 작 업 장 = 44개소
- 노인교통봉사대 = 51개소 (경로당 중심)

□ 추 진 계 획

(단위 : 백만원)

세 부 사 업 명	사업량	사업비	재 원 별			비 고 (자담)
			국 비	도 비	시군비	
계	6개사업	2,013	1,152	544	317	
○노인회사업비 지원	6건	48		48		노인회
○노인복지기금 적립	10억목표	200		200		1 월
○경로당운영 지원	2,413 개소	1,641	1,149	254	238	연 중
○모범경로당 시상	12개소	3		3		12 월
○노인공동작업장 설치	2개소	6	3		3	연 중
○노인교통봉사대 운영	51개소	115		39	76	"

□ 기 대 효 과

- 노인 사회활동 기회부여로 자긍심 고취 및 경로당별 자립기반 조성
- 경로시설을 통한 여가선용과 사회참여기회 확대 및 화합분위기 제고

다. 노인복지시설 기능보강

□ 현 황

- 노인 복지 시설 = 9개소 (정원 780명, 현원 611명)
- 양로원 : 5개소 (정원 290명, 현원 170명)
- 요양원 : 3개소 (정원 440명, 현원 410명)
- 실비요양원 : 1개소 (정원 50명, 현원 31명)

□ 추진 계획

(단위 : 백만원)

세 부 사 업 명	사업량	사업비	재 원 별			비 고 (차담)
			국 비	도 비	시군비	
계	4개사업	337	128	134	75	
○양로시설 증.개축 (은혜의집)	106명	209	104	53	52	하반기
○요양시설 장비보강	3개소	47	24		23	"
○시설종사자 대우수당	96명	81		81		연 중

□ 기대 효과

- 시설현대화로 일반가정에 못지않는 쾌적하고 안락한 환경조성
- 다양한 서비스기능 강화로 시설보호노인의 보호수준 향상

라. 보육시설확충 및 기능보강

□ 현 황

○ 보 육 시 설 = 409개소 (17,982명)

- 공립, 법인시설(정부지원) : 119개소 (8,837명)

- 민간, 가정보육(미 지원) : 290개소 (9,145명)

□ 추진 계획

(단위 : 백만원)

세 부 사 업 명	사업량	사업비	재 원 별			비 교 (차담)
			국 비	도 비	시군비	
계	8개사업	19,151	9,729	4,846	4,576	
○시설운영비 지원	214개소	14,623	7,918	3,487	3,218	연 중
○보육시설 기능보강	77개소	4,527	1,811	1,358	1,358	"
- 보육시설 신축	13 "	2,416	966	725	725	"
- 시설 증.개축	11 "	1,022	409	306	307	"
- 시설 개보수	4 "	105	42	32	31	"
- 장 비 보 강	12 "	24	10	7	7	"
- 사회복지관내 설치	7 "	210	84	63	63	"
- 종교, 학교내 부설	30 "	750	300	225	225	"
○시설장,보육교사교육	2회	1		1		6,10월

□ 기 대 효 과

○ 영유아 심신의 보호와 건전한 교육을 통한 건강한 사회구성원 육성

○ 민간, 종교, 여성의 보육분야 참여확대 및 가정복지 증진에 기여

마. 아동복지시설운영 내실화

□ 현 황

- 아동 복지시설 = 9개소 (정원 799명, 현원 564명)
- 아 동 시 설 : 7개소 (정원 669명, 현원 475명)
- 부랑아 시설 : 1개소 (정원 100명, 현원 63명)
- 자립 생활관 : 1개소 (정원 30명, 현원 26명)

□ 추 진 계 획

(단위 : 백만원)

세 부 사 업 명	사업량	사업비	재 원 별			비 고 (자담)
			국 비	도 비	시군비	
계	7개사업	2,529	1,755	432	342	
○시설운영비 지원	9개소	1,525	1,197	171	157	연 중
○시설생계비 지원	9개소	432	344	44	44	"
○시설종사자 대우수당	99명	83		83		"
○시설 증개축	71명	178	89	45	44	"
○시설아동 자립정착금	27명	81	13	27	41	"
○시설퇴소아동전세자금	30명	225	112	57	56	"
○시설아동예비부모교육	50명	5		5		2 월

□ 기 대 효 과

- 안정된 생활환경 조성 및 자활, 자립능력 배양을 통한 건전아동 육성
- 아동복지시설 종사자의 사기양양 및 자부심 고취

바. 소년소녀가장 및 결함가정 보호

□ 현 황

- 총 보호 대상 = 650세대, 1,230명
- 소년, 소녀가장 : 400세대, 800명
- 결함가정 : 250세대, 430명

□ 추진 계획

(단위 : 백만원)

세 부 사 업 명	사업량	사업비	재 원 별			비 고 (자담)
			국 비	도 비	시군비	
계	7개사업	1,141	416	377	348	
○ 소년소녀가장 지원	800명	670	416	133	121	연 중
- 피복비, 교통비 지원	800명	433	346	44	43	"
- 꿈동산 하계연수	150명	5		5		8 월
- 자립 정착금	43명	86		43	43	연 중
- 전세자금 지원	10세대	140	70	35	35	"
- 후원자 만남행사	500명	6		6		10 월
○ 결함가정아동 지원	430명	471		244	227	
- 생계비 지원	430명	375		195	180	연 중
- 피복비, 교통비 등	430명	96		49	47	"

□ 기대 효과

- 결연후원자 및 전문요원의 상담강화로 결함가정 발생 예방
- 최저생활 보장으로 경제적 안정 및 자립기반 조성

3. 여성복지사업

가. 모자보호 및 복지증진

□ 현 황

- 모자복지시설 = 2개소 (모자보호시설 1, 미혼모시설 1)
 - 모자보호시설 : 1 개소 (정원 44세대), 현원 36세대 99명
 - 미혼모 시설 : 1 개소 (정원 50명), 현원 6명
- 모 자 세대수 = 1,487세대(거택243, 자활407, 모자복지787, 기타50)

□ 추 진 계 획

(단위 : 백만원)

세 부 사 업 명	사업량	사업비	재 원 별			비 고
			국 비	도 비	시군비	
계	9개사업	916	536	145	235	
○모자복지시설 운영	2개소	408	267	66	75	연 중
○중고생 학자금 지원	573명	271	217		54	분기별
○모자가정 아동양육비	190명	35	28		7	연 중
○모자가정 자활자립금	60세대	90		45	45	"
○모자가정 기능공양성	60세대	60		30	30	"
○성폭력상담소 운영	1개소	48	24		24	"
○성교육(부모및청소년)	12회	2		2		7-9 월
○모자가정돕기 바자회	12회					4-12월
○생활수기사례집 발간	800부	2		2		12 월

□ 기 대 효 과

- 저소득 모자가정의 생활안정과 자활. 자립기반 조성
- 성교육을 통한 사회문제 사전방지 및 안정적 여성역할 유도

나. 『상담도우미』제 운영

□ 사업 개요

- 상담실 = 10개소 (시, 군여성회관)
 - 상담도우미 : 50명
 - 상담활동 : 2인 1조 (주 5일, 10 : 00 ~ 16 : 00)
 - 상담내용 : 가정생활, 자녀교육, 성폭력상담, 부부문제 등
- ※ 청주, 충주는 기 설치된 부녀아동상담소 활용

□ 추진 방침

- 여성복지상담소가 설치되어 있지 않은 지역의 『상담창구』역할
- 지식층 인력의 사회봉사활동 참여 유도
- 다양한 상담서비스로 문제발생의 사전방지와 지역발전 도모

□ 추진 계획

(단위 : 백만원)

세 부 사 업 명	사업량	사업비	재 원 별			비 고
			국 비	도 비	시군비	
계	3개사업	38		27	11	
○상담도우미 기본교육	1회/50명	10		10		2 월
○상담도우미 토론회	1회/70명	4		4		10 월
○상담도우미 활동 지원	10개소	24		13	11	연 중

□ 기대 효과

- 지역별 『상담창구』확대로 현시대의 다양한 욕구와 갈등해소
- 고학력시대의 고급인력을 선별하여 사회봉사활동 참여 유도

다. 여성자원봉사센터 활성화

□ 현 황

○ 센터 운영 = 12개시군

- 봉사인원 : 3,000명

- 봉사내용 : 재가봉사, 상담, 시설봉사 등

□ 추진 계획

(단위 : 백만원)

세 부 사 업 명	사업량	사업비	재 원 별			비 고
			국 비	도 비	시군비	
계	6개사업	256		55	201	
○자원봉사센터 운영	12개소	251		50	201	연 중
○자원봉사자 교육	12 회	3		3		7~9 월
○자원봉사자 토론회	1 회	1		1		4 월
○도 자원봉사자 대회	1 회	1		1		11 월
○자원봉사전문인력관리	500 명					연 중
○자원봉사자후원회운영	12개소					"

□ 기대 효과

○ 소외계층과 더불어 사는 도민 참여분위기 조성

○ 자원봉사의 여성역할 증대로 세계수준의 봉사정신 함양

라. 건전소비문화정착 및 여성역할 증대

□ 현 황

- 도 내 여 성 인 구 = 715천명 (도인구의 49.7%)
 - 여성단체 회원수 : 160천명 (도여성인구의 22.4%)
 - 사회활동 여성인구(20~60세) : 498천명 (도여성인구의 69.6%)

□ 추 진 계 획

(단위 : 백만원)

세 부 사 업 명	사업량	사업비	재 원 별			비 고
			국 비	도 비	시군비	
계	8개사업	21		21		
○소비자 상담실 운영	13개소					연 중
○자원재활용수집소운영	12개소					"
○소비절약사례 발표회	1 회	3		3		11 월
○소비절약사례집 발간	800부	4		4		12 월
○여성단체조직 강화	26개단체	11		11		연 중
○여성회관운영지원	11개소					"
○여성취업알선은행운영	13개소					"
○여성주간기념여성대회	1 회	3		3		7 월

□ 기 대 효 과

- 근검절약과 건전소비문화의 연계로 신지역 경제문화의 정착
- 합리적인 소비문화 정착 및 자원절약.활용으로 환경보호의식 제고
- 여성의 의식전환과 전문성 향상으로 사회참여기회 확대

4. 여성회관운영

가. 여성전문기능인 양성

□ 사업개요

- 국제경쟁력 강화를 위한 우수 기능인력의 집중 양성
- 우수기능인의 사회참여를 통한 지역경제 활성화 일익도모
- 우리도 특성에 맞는 창의성 있는 공예품개발 및 상품화 촉진

□ 추진계획

(단위 : 백만원)

세부사업명	사업량	사업비	재원별			비고
			국비	도비	시군비	
계	5개사업	54.4		54.4		
○기술.직업교육(11과목)	410명	31.5		31.5		1~4월
○교양,취미교육(8과목)	750명	22.5		22.5		"
○전문직업반 운영	25명	0.2		0.2		3월
○여성의식 교양강좌	150명	0.2		0.2		"
○부녀상담	120명					1~4월

□ 기대효과

- 여성전문기능인 양성으로 사회참여 및 지역경제 활성화 도모
- 프로그램개발 및 전문인력 보강으로 세계화 선진화에 부응

나. 여성의사회참여 확대사업

□ 사업 개요

- 충청북도 여성회관을 도내 전지역 여성의 이용시설로 활용
- 토론회, 연수, 세미나 등 사회참여 활동 확대
- 시군 여성회관 활성화를 위한 프로그램 개발

□ 추진 계획

(단위 : 백만원)

세 부 사 업 명	사업량	사업비	재 원 별			비 고
			국 비	도 비	시군비	
계	7개사업	13		13		
○시군여성회관담당자 교육 및 토론회 개최	1회	7		7		9 월
○여성회관지도강사교육	1회	1		1		9 월
○전문인 양성교육	1회	1		1		10 월
○여성단체 지도자교육	1회	1		1		11 월
○인선교육 및 예절교육	1회	1		1		12 월
○시설대여, 위탁교육홍보	2만부	2		2		연 중
○예식장 운영	20건					1~4 월

□ 기대 효과

- 시군 여성회관운영 활성화로 지역여성의 사회참여 기회 확대

IV. 주요현안 및 특수사업

장애인체육관 건립

- 장애인들에게 스포츠 활동공간을 제공하여 사회활동 참여 기반조성 및 자활.자립능력을 배양하고
- 재활에 필요한 다양한 서비스 제공으로 생활안정 도모

□ 추진 방침

- 장애인들의 숙원사업해결과 스포츠 활동공간 제공
- 사회참여촉진과 자긍심 제고 및 재활자립의지 고취
- 다양한 복지서비스 제공으로 "삶의 질 향상" 도모

□ 추진 계획

- 위 치 : 청주시 상당구 사천동
- 규 모 : 부지 1,830평, 건평 900평 (지하1층, 지상1층)
- 사업기간 : '96 ~ '98 (3개년)
- 사업비 : 3,437백만원 (국비 882, 도비 2,555)
 - 확보 : 2,600백만원 ('96 : 1,287 '97 : 1,313)
 - 미확보 예산액 : 837백만원 (도비 : 추경에 확보계획)

□ 향후 계획

- '97. 1~2월 : 부지매입계약 및 매입완료
- '97. 3~8월 : 기본 및 실시설계
- '97. 10월 : 건축허가 및 공사착공

노인종합복지회관의 완벽시공

- 건강하고 부유한 노인들이 참여할 수 있는 노인전문 이용시설을 건립 운영 하므로써
- 저소득층만을 위한 노인복지 시책을 탈피한 선진국형 노인복지증진 모형 정립

□ 추진 방침

- 노인 모두가 참여 활용할 수 있는 생활공간제공
- 건강관리, 여가선용, 서비스, 체육등 이용중심의 시설건립

□ '96 추진상황

- 건립기본계획수립 및 설계
- 공사입찰 ⇒ 명시이월사업으로 추진결정

□ 추진 계획

- 위 치 : 청주시 흥덕구 사직동(구의료원 부지내)
- 규 모 : 부지 1,000평, 건평 733평(지하1, 지상2층)
- 사업기간 : '96. 3월 ~ '97. 12월(2개년)
- 사업비 : 1,980백만원(국비 990, 도비990)
※ 구건물 철거비 100백만원 별도예산계상

□ 향후 계획

- 착공및 준공 : '97. 1월 ~ '97. 12월('98. 1월 개관계획)
- 우리도 노인들의 실정에 맞는 운영방안 모색('97 하반기)
- 운영내실화로 경로효친사상 양양 및 노인의 사회참여기회 확대

노인치매요양시설 건립

- 가정 또는 일반노인요양시설에서 보호하기 어려운 중증치매질환노인을 입소시켜 전문요양서비스를 제공하므로서
- 치매환자에 대한 치료, 요양, 재활서비스구축 및 치매노인 부양가정의 정신적, 육체적 부담경감 (도내노인인구 119천명중 치매노인 1천명)

□ 추진 방침

- 민간 또는 법인의 복지사업 참여확대 및 전문성제고
- 국고보조사업으로 사회복지법인에서 건립운영 유도
- 생활보호대상자 치매노인에 대한 무료요양, 치료체제 구축

□ '96 추진상황

- '97국고보조사업비 지원 결정(1,041백만원)
- 치매요양시설 건립 희망 법인조사 및 선정

□ 추진 계획

- 위 치 : 청원, 북일, 우산리 (초정)
- 규 모 : 부지 1,000평, 건물 600평(부지는 희망법인에서 확보)
- 사업비 : 2,083백만원(국비1,041, 도비521, 군비521)
- 사업기간 : '97 ~ '98(2개년)
- 기본시설 : 물리치료실, 작업치료실, 배회로, 거실 등

□ 기대 효과

- 치매질환 노인으로 인한 가정 및 사회적 부담 경감
- 생활보호대상자 치매노인에 대한 무료요양, 치료체제 구축

노인전문병원건립 유치

- 고령화에 따른 노인질병을 전문적으로 요양·치료할 수 있는 병원을 건립 유치하므로서
- 저소득층만을 위한 복지에서 부유한 노인에게도 혜택을 줄 수 있는 있는 종합적 복지로의 전환

□ 추진 방침

- 민간자본으로 유치하여 예산절약 및 민간참여도 제고
- 유료시설로 건립하여 저소득층만을 위한 복지탈비

□ 추진 계획

- 위 치 : 청원, 북일, 우산리 (초정) 192-5
- 규 모 : 부지 5,115평, 건물 2,440평(지상8층, 200침상)
- 사 업 비 : 7,500백만원(용자 6,000, 자담 1,500)
- 사업기간 : '96 ~ '98(3개년)
- 사 업 자 : 사회복지법인 충북재활원

※ 추진상황 : 착공('96. 11. 16), 부지정지작업 중

□ 기대 효과

- 노인복지사업에 대한 민간의 투자 분위기 조성
- 2000년대의 고령화 사회에 대비한 의료시혜도 제고

창변경찰제운영 활성화

- '96. 7. 1부터 시행했던 「창변경찰제」의 활성화를 통하여 노년층의 신고·고발정신 함양으로
- 기초질서확립 및 각종 범죄 행위를 사전차단시키으로써 언제 어디서나 마음놓고 살아갈 수 있는 안전한 사회건설

□ 추진 방침

- 60세이상의 학식과 덕망을 겸비한 노년층 중심으로 위촉
- 1일 3시간 청소년 최다활동시간대 중점근무 실비제공

□ '96. 추진성과

- 청소년 범죄증가에 따른 시의 적절한 시책 추진
- 운영실적(7월이후) : 기초질서위반등 1,957건접수, 1,927건처리(98%)

□ 추진 계획

- 2인1조씩 도내 1일 100개조 200명이 활동 (1인1일 5천원)
- '96 추진실태 분석 및 우수사례 파급을 통한 활동 활성화
- 사업비(전액도비) : 373백만원(활동비, 격려비 등)

□ 기대 효과

- 기초질서확립, 재난사고 예방 및 청소년선도의 훈장적 역할수행
- 노인층을 위한 소일거리 제공으로 사회참여 확대 및 역할분담

시범영아전담 및 야간보육시설운영

- 지금까지 3세이상 유아 중심의 보육사업을 실시하여 왔으나
- 근로형태의 다변화와 함께 보육욕구가 다양하게 표출됨에 따라 시범 영아전담 야간보육시설 설치운영

□ 추진 방침

- 3세미만의 영아만을 전담으로 하는 보육시설 설치운영
- 저소득층 및 맞벌이 부부 자녀들을 위한 보육서비스 제공
- 국고보조사업으로 사회복지법인이 설치토록 유도

□ 추진 계획

- 위 치 : 청주시 흥덕구 사창동
- 규 모 : 부지 100평, 건평 99평(2층)
※ 부지는 건립희망 법인에서 확보
- 보육예정인원 : 100명(36개월미만 영아70, 야간보육아동30)
- 사업기간 : '97. 1 ~ 12월('97. 2월 운영계획수립)
- 사 업 비 : 296백만원(국비 35, 도비32.5, 시군비 32.5%)

□ 기대 효과

- 영아들에 대한 보육기회 확대로 건강한 영유아 육성
- 쾌적한 환경속에서 영아들에 대한 보육서비스 제공
- 영아전담 및 야간보육시설 병행실시로 보호자의 생활안정 도모

장애아전담보육시설 설치운영

- 보육 난이도가 높은 장애아동들에 대한 보육이 활성화 되지못해
- 장애아 전용 보육시설을 시범설치 운영하여 보호자들의 사회적, 경제적 부담을 경감하고 더불어 함께사는 사회분위기 조성

□ 추진 방침

- 장애아들을 위한 전문적인 전담보육시설 설치 운영
- 영유아 보육에 비하여 보육난이도가 높아 장애아 전문인 선정운영
- 장애인종합복지관내 설치하여 전문적인 장애아동 보호육성

□ 추진 계획

- 위 치 : 청주시 흥덕구 미평동 271
- 시 설 명 : 혜원어린이집(설립 : 청주교구 천주교회 유지재단)
- 규 모 : 부지 657평, 건평 50평(보육예정수20명)
- 사 업 비 : 30백만원(국비 40, 도비30, 시비 30%)
- 장비보강 및 시설설치비 지원

□ 기대 효과

- 장애아들을 위한 전문적인 보육서비스 제공
- 보호자들이 편안하고 안심하게 맡길 수 있는 시설 운영
- 장애아들에 대한 보육기회 확대로 건전한 사회아 육성