

'97 주요 업무 계획

지방공사 충청북도 총주요원

목 차

I. 일반 현황	280
1. 연 혁	281
2. 기구 및 자산	282
3. 정 · 현 원	283
II. '97 시책추진방향	284
III. 주요업무 추진계획	286
1. 사업 운영	287
2. 재정 규모	292
3. 장의차량(영구차) 구입	294
4. 오수정화 시설공사	295
5. 의사사택 신축공사	296
6. 본관건물 외벽타이루 공사	297
7. 정밀진단용 필수첨단 의료장비 구입	298
8. 업무전산화 사업	299

I. 일 반 현 황

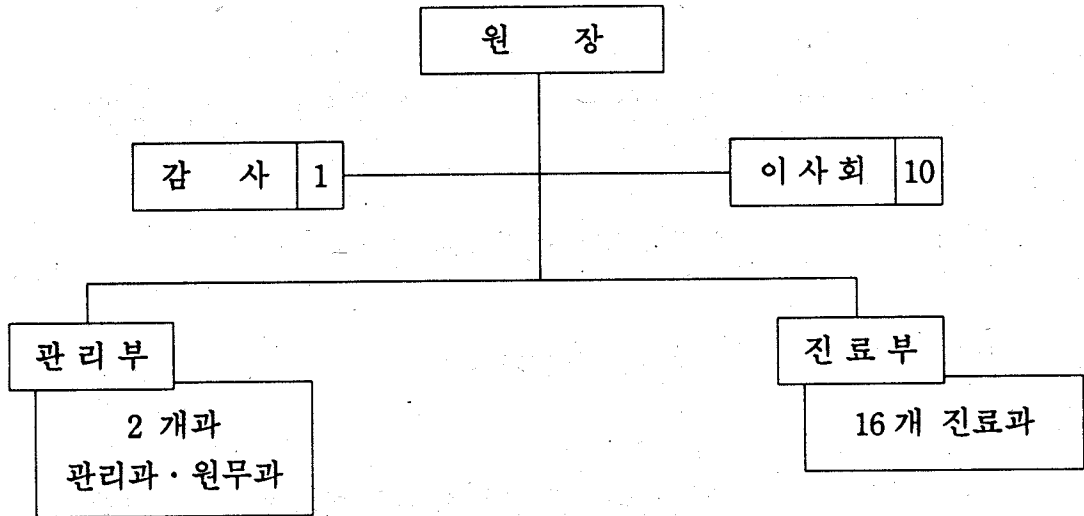
I. 일 반 현 황

1. 연 혁

1937. 5. 16 독립청주병원 충주분원으로 설립 개원
1940. 4. 1 독립 충주의원으로 승격
1952. 4. 1 독립 충주병원으로 승격
1983. 7. 1 지방공사 충청북도충주의료원으로 전환
1987. 2. 28 종합병원 개원
1993. 10. 5 진폐환자 지정병원 운영

2. 기구 및 자산

○ 기 구



○ 자 산

[— [—]]	대 지	15,164	m ² (4,587 평)	[— [—]]	병원건물	: 7,608.02 m ² (2,301.4 평)
	건 평	8,750.97	m ² (2,647 평)		사 택	: 845.06 m ² (16 평형 4 동) (31 평형 6 동)
	의료장비	810	종		아 파 트	: 전용면적(297.89 m ²) (13 평 ~ 18 평형 7 동)

※ 병상수 : 120 병상

3. 정 · 현 원

직종 \ 구분	정원	현원	과부족	비고
합계	118	124	6	
의사	16	16	0	<ul style="list-style-type: none"> ◦ 전문의 — 7명 ◦ 공보의(전문의) — 5명
사무직	17	14	△ 3	<ul style="list-style-type: none"> ◦ 일반의 — 1명 ◦ 치과의 — 1명 ◦ 인턴 — 2명
약사직	3	3	0	
간호직	40	38	△ 2	
보건직	13	12	△ 1	계 16명
기능직	29	27	△ 2	간호조무사 12명
일용직		14	14	

II. '97 시책추진방향

II. '97 시책추진방향

- 양질의 의료시혜 증진
- 책임경영및 목표관리체제확립
- 경영합리화로 자립도제고

주민을 위한 의료수요의 충족

Ⅲ. 주요업무추진계획

III. 주요업무추진계획

1. 사업운영

□ 총괄

(단위 : 천원)

계 획 별	구 분	'97 계 획
1. 진료계획	1) 연간총진료인원	139 천명
	· 입원	63 천명
	· 외래	76 천명
	2) 1일평균진료인원	427 명
	· 입원	173 명
	· 외래	254 명
2. 병실가동계획	인 가 병 상 수	120 병상
	운영가능병상수 (A)	120 병상
	운영병상수 (B)	173 병상
	운영가동율 (B/A)	144 %
3. 진료과운영계획	계	15 과
	진 료 과	13 과
	보 조 과	2 과
4. 인력관리계획	계	126 명
	의 사 직	16 명
	사 무 직	15 명
	약 사 직	3 명
	간 호 직	38 명
	보 건 직	12 명
	기 능 직	28 명
	일 용 인 부	14 명
5. 재정자립도	· 의 업 수 입 (A)	5,272,949
	· 입 원 수 입	2,811,234
	· 외 래 수 입	1,614,858
	· 기 타 의 업 수 입	846,857
	· 의 업 비 용 (B)	5,241,389
	· 재 료 비	1,848,669
	· 인 건 비	2,363,901
	· 관 리 비	1,028,819
※ 재정자립도	의업수입 / 의업비용	101 %

□ 환 자 진 료

(단위 : 명)

구 분	'97 계 획			구 성 비 (%)
	입 원	외 래	계	
계	63,146	76,082	139,228	100
일 반	329	2,933	3,262	2.3
보 험	20,075	51,792	71,867	51.6
보 호	11,242	12,820	24,062	17.3
기 타	31,500	8,537	40,037	28.8

□ 의 업 수 입

(단위 : 천원)

구 분	'97 계 획			구 성 비 (%)
	입 원	의 래	계	
계	2,811,234	2,461,715	5,272,949	100
일 반	27,562	106,531	134,093	2.5
보 험	1,285,384	1,139,931	2,425,315	46.0
보 호	563,377	343,958	907,335	17.2
(산재자보) 기 타	934,911	24,438	959,349	18.2
기 타 의 업 수 입	-	846,857	846,857	16.1

□ 의 업 외 수 입

(단위 : 천원)

구 분	'97 계 획	구 성 비 (%)
합 계	787,419	100
이 자 수 입	8,000	1.0
폐 품 매 각 수 입	6,000	0.8
보 조 금	1	0
기 타	773,418	98.2

□ 진폐환자 인원 및 수입

(단위 : 천원)

진료구분	'97 계획		구성비 (%)	
	인원	수입	인원	수입
계	31,055	902,976	100	100
입원	31,025	900,966	99.9	99.8
통원	30	2,010	0.1	0.2

□ 장의식장 운영수입

(단위 : 천원)

구분	'97 계획		구성비 (%)	
	건수	수입	건수	수입
계	300	567,600	100	100
시설사용료	300	60,000	100	10.6
장의업수입	300	237,600	100	41.8
장의식당수입	-	270,000	-	47.6

□ 구내매점 운영수입

(단위 : 천원)

구분	'97 계획	구성비 (%)
	수입	
구내매점수입	200,400	100

2. 재 정 규 모

□ 세 입

(단위 : 천원)

구 분		'97 예 산 액	비 율 (%)	비 고
합 계		7,091,368	100	
자체수입	소 계	7,091,367	100	
	사업수입	6,060,367	85.5	
	이월금수입	1,031,000	14.5	
보조수입	소 계	1	0	
	경상보조	1	0	
	자본보조	0	0	

□ 세 출

(단위 : 천원)

구 분		'97 예 산 액	비 율 (%)	비 고
합 계		7,091,368	100	
경상비용	소 계	5,941,464	83.8	
	재 료 비	1,848,669	26.1	
	인 건 비	2,363,901	33.3	
	의료교육연구비	302,400	4.3	
	관 리 비	1,028,819	14.5	
	기 타	397,675	5.6	
자본지출	소 계	1,149,904	16.2	
	적 립 금	194,528	2.7	
	시 설 투 자	93,900	1.3	
	미 지 급 금	861,476	12.2	

3. 장의차량 (영구차) 구입

□ 사업 개요

- 사업의 필요성 : 장예식에 연계되는 필수 시신운구차량 (영구차) 확보로 병원수입 제고.
- 사업의 규모 : BUS형 영구차량 구입 (35 인승)
- 사업기간 : 1997년 (상반기중) 사업마무리
- 기대효과 : 영구차사업 운영에 의한 수익을 제고로 자립경영 기반구축
 - 주민의 편익제공으로 신뢰도 제고
 - 자체인력 활용으로 인건비 절감효과

□ 사업추진계획

(단위 : 백만원)

사업명	사업량	사업비				비고
		계	국비	지방비	교부세 지원요구	
장의차량 (영구차) 구입	1대 (BUS형 35 인승)	40	-	20	20	

4. 오수정화시설공사

□ 사업 개요

- 사업의 필요성 :
 - 현재 평균입원환자 160 명이상을 수용하고 있으나
오수처리시설은 120 병상 규모로 환경오염방지 차원에서
적정 규모의 오수처리시설 신설이 불가피함.
- 사업 규모 :
 - 1 식 (200 병상 규모, 280 m³/일)
- 사업 기간 :
 - 1997 년 (1 개년) 사업마무리
- 기대 효과 :
 - 적정 오수처리시설 설치로 환경오염방지
 - 입원환자 최대 수용에 의한 수익을 제고로 자립
경영 정착

□ 사업추진계획

(단위 : 백만원)

사업명	사업량	사업비					비고
		계	국비	지방비	기타	교부세 지원요구	
오수정화 시설공사	1 식 (200 병상 규모, 280 m ³ /일)	300	-	150	-	150	

5. 의사사택신축공사

□ 사업 개요

- 사업의 필요성 :
 - 부족한 의사사택확보로 의사전원을 원내에 상주케하여 응급의료센터 역할 증대
 - 현사택의 노후 및 협소로 거주기피
- 사업 규모 : • 6세대 200평 (3층)
- 사업 기간 : • 1997년 (1개년) 사업마무리
- 기대 효과 :
 - 원내 숙소 제공으로 의사 진료의욕 진작
 - 응급의료센터 기능을 효율적으로 운영, 주민의 신뢰도 제고

□ 사업추진계획

(단위 : 백만원)

사업명	사업량	사업비					비고
		계	국비	지방비	기타	교부세 지원요구	
의사사택 신축공사	6세대, 200평 (3층)	400	-	200	-	200	

6. 본관건물 외벽타이루공사

□ 사업 개요

- 사업의 필요성 :
 - 본관건물 외벽의 퇴색 및 파괴로 도색 및 수리 불가 (80년도 신축)
 - 덧씌우기 반복으로 외벽파편이 떨어져 위험요소 상존
 - 본관건물이 낡아 미관상 초라하여 종합병원 이미지 손상
- 사업 규모 :
 - 본관건물 외벽 1,000 평 타이루 공사
- 사업 기간 :
 - 1997년 (1개년) 사업마무리
- 기대 효과 :
 - 벽면 타이루 부착으로 새로운 병원건물 이미지 제고
 - 기존건물 유지관리 용이 (누수 및 위험요소 제거)

□ 사업추진계획

(단위 : 백만원)

사업명	사업량	사업비				비고
		계	국비	지방비	교부세 지원요구	
본관건물외벽 타이루공사	1식 (1,000평)	100	-	50	50	

7. 정밀진단용 필수 첨단 의료장비 구입

□ 사업 개요

- 사업의 필요성 : • 최신 정밀진단 의료장비 미확보로 지역주민의 의료원 선호 기피
- 사업 규모 : • 전신마취기의 9종 구입 (460 백만원 소요)
- 사업 기간 : • 1997년 (1개년) 사업마무리
- 기대 효과 : • 최신 의료장비 확보로 종합병원으로써의 신뢰도 제고
• 안정된 병원 경영으로 자립기반 구축
• 종합병원 이미지 쇄신 및 타병원과의 경쟁력 확보

□ 사업추진계획

(단위 : 백만원)

사업명	사업량	사업비				비고
		계	국비	지방비	교부세 지원요구	
계	10종	460	-	230	230	
정밀진단용 필수첨단 의료장비구입	전신마취기	100	-	50	50	
	EO개스소독기	40	-	20	20	
	C - 암기	100	-	50	50	
	스팀소독기 (250ℓ)	30	-	15	15	
	스팀세탁기	20	-	10	10	
	안과현미경	30	-	15	15	
	안과초음파 수술기	50	-	25	25	
	침대 (100개)	40	-	20	20	
	골밀도측정기	20	-	10	10	
	P.C 13대 및 프린터기27대	30	-	15	15	

8. 업무전산화사업

□ 사업 개요

- 사업의 필요성 :
 - 의료원업무 다양화로 현 전산용량 절대 부족
 - 모든업무 행정전산화로 행정의 능률화 도모
 - 하드디스크 용량 증설 20KB
 - 서버 기능 추가 설치
- 사업 규모 :
 - 한국과학기술원에서 개발
 - 전산장비 삼성타이콤 SSM 7000
 - 리스 구입 (202 백만원)
 - 용량증설 및 서버기능 (130 백만원)
- 사업 기간 :
 - 5개년사업(내무부 지원) 중 4년차 사업

□ 사업추진계획

(단위 : 백만원)

사업명	사업량	사업비				비고
		계	국비	지방비	교부세 지원요구	
계	2식	171	-	85.5	85.5	
업무전산화사업	1식	41	-	20.5	20.5	
용량증설 및 서버기능추가	1식	130	-	65	65	