

1991. 7. 9.  
道 議 會 開 院

# 道 政 報 告

忠 清 北 道

# 報告順序

- |            |    |
|------------|----|
| ○ 沿 革      | 4  |
| ○ 基本現況     | 5  |
| ○ 地域特性     | 8  |
| ○ 財政運營     | 9  |
| ○ 90年代發展方向 | 12 |
| ○ 主要業務計劃   | 13 |
| ○ 主要懸案事業推進 | 32 |
| ○ 附表（幹部名單） | 39 |

# 沿 革

- 三韓時代 馬韓의 領屬
- 三國時代 高句麗, 新羅, 百濟의 國境紛爭地域
- 995年 高麗 成宗 14年 中原道
- 1106年 高麗 叡宗 元年 楊廣忠清州道  
※ 關內, 中原, 河南의 3道 併合
- 1356年 高麗 恭愍王 5年 忠清道
- 1895年 朝鮮 高宗 32年 忠清北道  
※ 道廳 : 忠州
- 1908年 道廳을 忠州에서 清州로 移轉
- 1949年 清州市 昇格
- 1956年 忠州市 昇格
- 1980年 堤川市 昇格
- 1983. 2 市郡間 行政區域 改編  
※ 3市 10郡 10邑 92面
- 1989. 7 清州市 出張所 設置 (2出張所)
- 1990. 12 忠清北道 曾坪出張所 設置

# 基本現況

○ 面積：7,436km<sup>2</sup> (全國の 7.5%)

・ 林野 69%， 田 10%， 畚 10%， 其他 11%

\* 戶當 耕地面積：1.3ha

○ 人口：1,414千名 (全國の 3.2%)

・ 都市人口 - 825千名 (58%)

・ 農村人口 - 589千名 (42%)

○ 家口：355 千家口

○ 就業構造

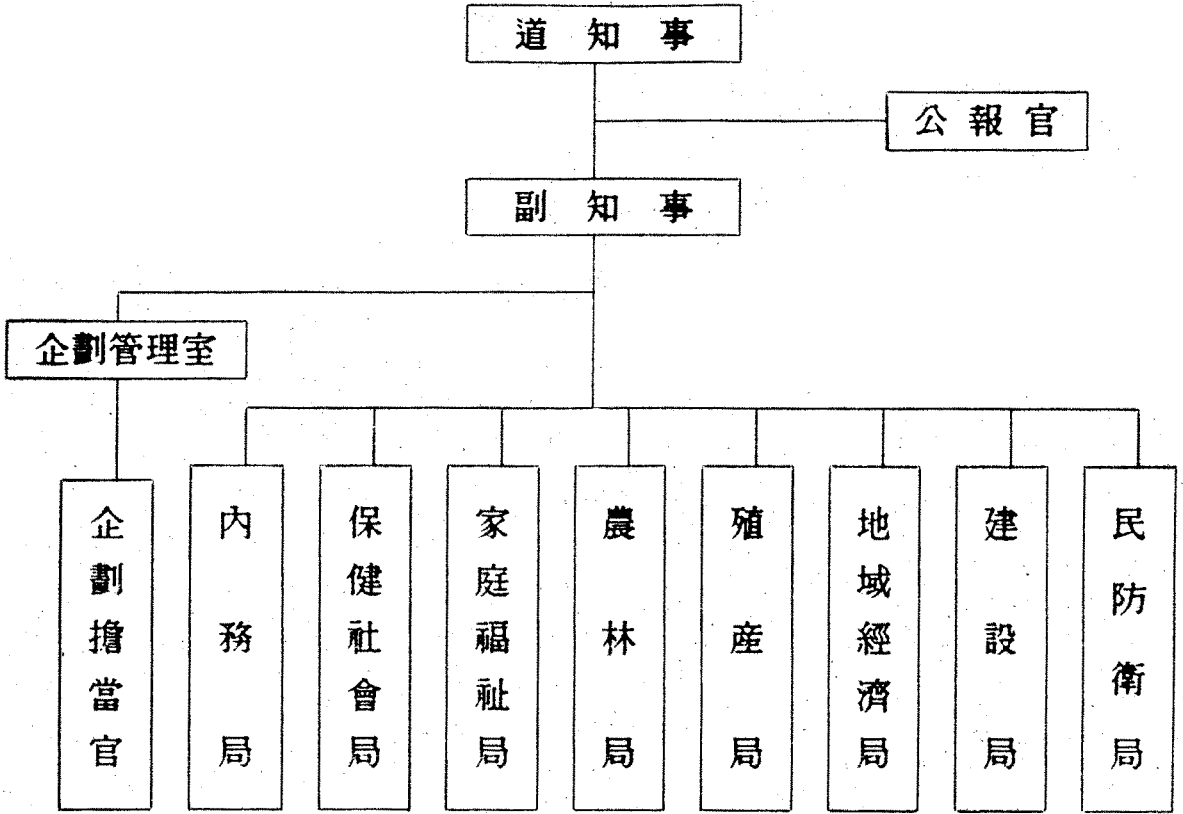
産業	1 次	2 次	3 次
忠北	36.4 %	18.7 %	44.9 %
全國	17.4	27.6	55.0

○ 行政區域：3市 10郡 158邑面洞

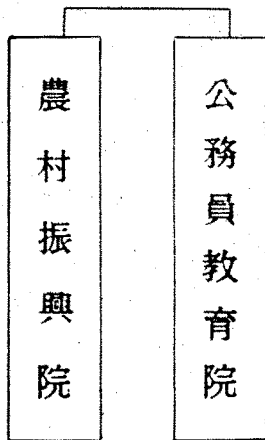
○ 公務員：12,910名

一般職 10,154      警察職 2,406      消防職 350

○ 道機構 及 定員



外廳

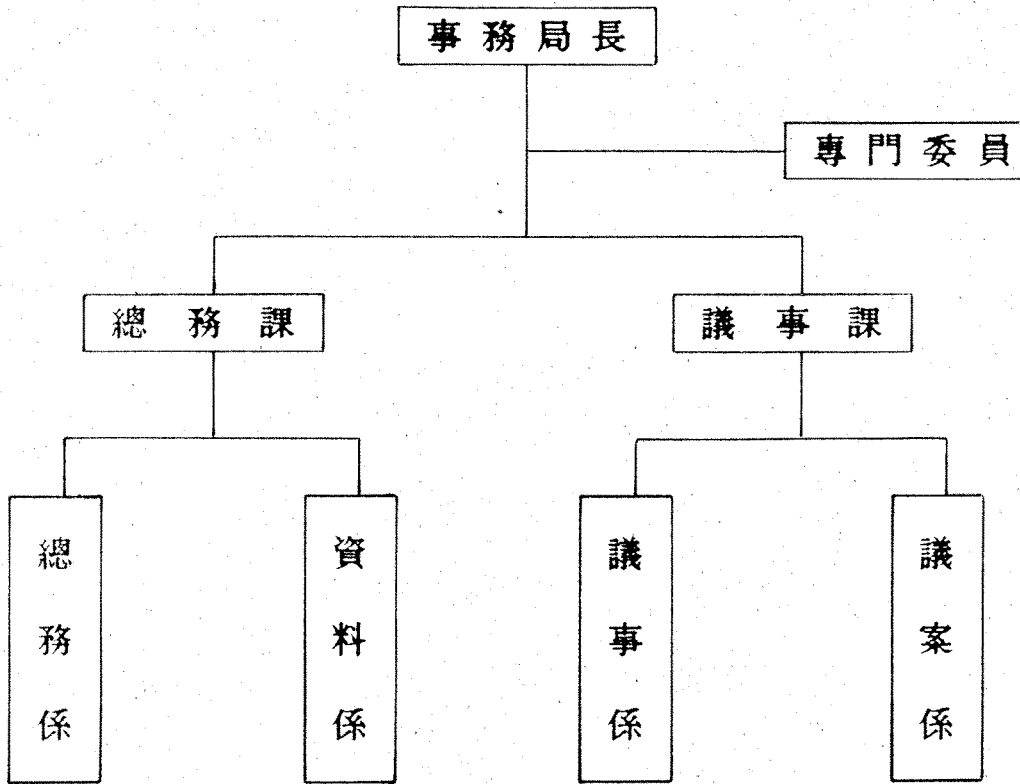


○ 定 員 : 1,628 名

1室・8局・8擔當官・35課	877名
2院・17事業所・1出張所	726名
道議會事務局	25名

※ '91. 7. 1 現在

○ 道議會 事務局 機構 및 定員 · 任務



○ 定 員 : 25名 (2課 4係)

○ 任 務

- 儀典 및 對外協力, 交流에 關한 事項
- 議會警備 및 傍聽, 參觀 會議場 秩序維持
- 議會運營에 必要한 資料의 蒐集 및 調查研究
- 本會 및 臨時會議 召集運營에 關한 綜合調整
- 本會 및 臨時會議, 議事進行 支援
- 各種議案의 接受, 印刷 · 配付 · 移送等 綜合處理

# 地域特性

## ○ 歷史·文化와 忠節의 故장

- 中原文化圈의 中心地
- 史蹟地 및 文化財 多數 — 325 點
- 護國·忠烈의 일 — 金庾信·宋時烈·孫秉熙
- 世界最古 "直指心體" 印刷地 (興德寺址)

## ○ 經濟作物이 많이 生産되는 道

- 高추, 煙草, 人蔘, 포도 (全國의 12% 以上)

## ○ 國內 交通의 要衝地

- 京釜 및 中部高速道路 貫通
- 竹嶺, 鳥嶺, 秋風嶺 位置
- 淸州 新空港 建設計劃
- 中央高速道路 着工 및 2個高速道路 建設計劃

## ○ 豐富한 水資源

- 大清댐 15億톤, 忠州댐 27億톤

## ○ 天惠의 觀光資源

- 國立公園, 湖畔, 溫泉, 洞窟, 文化遺蹟

# 財 政 運 營

## 基 本 方 向

- 投資事業의 效率性 提高
- 豫算節約 運營 基調 維持
- 住民 便益, 社會福祉 事業投資 擴大

○ 豫算規模      10,795 億원 (全國의 5.3%)

· 一般會計      7,405 億원 (69%)

· 特別會計      3,390 億원 (31%)

○ 團體別

· 道      3,960 億원 (37%)

· 市      3,022 億원 (28%)

· 郡      3,813 億원 (35%)



## ○ 一般會計 歲入歲出 豫算

○ 歲 入 —— 7,405 億圓

· 自體收入 : 2,943 (39.7%)

- 地方稅 : 1,403 (18.9%)

- 稅外收入 : 1,540 (20.8%)

· 依存收入 : 4,462 (60.3%)

- 地方交付稅 : 2,211 (29.9%)

- 地方讓與金 : 362 (4.9%)

- 補助金 : 1,889 (25.5%)

○ 歲 出 —— 7,405 億圓

· 議會費 : 82 (1.1%)

· 一般行政費 : 1,504 (20.3%)

· 社會福祉費 : 1,161 (15.7%)

· 産業經濟費 : 1,454 (19.6%)

· 地域開發費 : 2,344 (31.7%)

· 文化 及 體育費 : 270 (3.6%)

· 民防衛費 : 110 (1.5%)

· 支援 及 其他經費 : 480 (6.5%)

○ 特別會計 豫算 —— 3,390 億원

○ 公企業 特別會計 : 1,969 億원 (58%)

· 公營開發事業 : 1,430

· 地域開發基金 : 266

· 上水道事業(市) : 258

· 統合公課金運營 : 15

○ 其他 特別會計 1,421 億원 (42%)

· 住宅事業 : 398

· 區劃整理事業 : 157

· 醫療保護 : 187

· 工業團地造成 : 58

· 農工團地造成 : 188

· 上下水道事業 : 238

· 水沒補償 : 105

· 새마을所得 支援 : 30

· 道路補修 重機運營 : 13

· 其他(7個) : 47

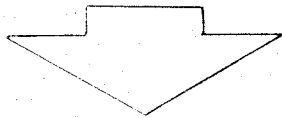
# '90年代 發展方向

## 地域與件

- 國土中心의 交通要衝地
- 豊富な 水資源
- 天惠의 觀光資源
- 忠·孝·禮와 教育文化의 高장

## 開發方向

- 道全域의 均衡과 調和
- 國家計劃의 連繫性 維持
- 開發潛在力의 最大活用



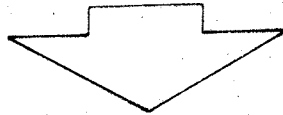
- 福 祉 農 村 化
- 工 業 化
- 觀 光 開 發
- 鄉 土 文 化 振 興

發展하는 忠北建設

# '91 主要業務計劃

## 道政目標

- 國政意志의 蹉跌없는 實踐
- 信賴받는 地方行政 기틀 構築
- 2000年代를 指向한 地域發展 促進



## 重點施策

- 當面 懸案事項
  1. 地域安定 基盤構築
  2. 「새秩序·새生活實踐」의 定着
- 地域 主要施策
  3. 環境汚染 防止
  4. 生活環境改善斗 福祉增進
  5. 農漁村의 發展的 對策
  6. 工業化의 計劃的 推進
  7. 內陸觀光基盤施設 擴充

# 地域安定 基盤構築

## 1. 有關機關 協調體制強化

### ○ 地域問題 地域單位 解決

- 首級 機關長 早餐會 : 週 1回
- 無心會 運營(月例會) : 153機關團體 參與
- 民生 不安要因 根源的 解決

### ○ 經濟社會 環境變化에 따른 地域管理 強化

- 交通, 環境污染, 物價, 土地問題 能動的 對處

## 2. 勞使和合安定 實現

### ○ 勞使和合 氛圍氣 造成

- 勞使 한가족運動 展開 : 體育大會, 修鍊會, 野遊會等
- 產別 求心勞組員 激勵 : 海外研修(60名), 懇談會等
- 勤勞者 福祉施設 擴充 : 社員아파트, 勤勞者賃貸住宅 建立

### ○ 勞使問題의 能動的 對應

- 勞·使·政 協議會運營 : 地域別, 企業體別 責任制 強化
- 勞動爭議 自體解決誘導 : 勞使間 紐帶強化
- 不法勞動爭議 強力對處 : 主動勢力 嚴斷

※ 勞動爭議發生 減少趨勢 : '89(45件)→'90(18件)→'91(10件)

### 3. 豫防行政態勢 確立

- 地域安定 沮害要因 豫察活動 強化

- 事態發生 初動段階 : 眞摯한 解決策 摸索
- 集團民願 再發防止 : 重点管理

- 生活行政民願 公正 迅速處理

- 行政豫告 및 公開行政強化 : 多數住民 輿論收斂
- 妥當性 없는 集團民願 : 不可能한 理由, 解決代案 提示
- 不法的 集團行動 : 依法措置

### 4. 國·道政 弘報強化

- 週例記者懇談會 實施(每週 水曜日)

- 主要施策, 當面懸案事項 說明
- 道民의 關心事項 理解와 共感帶 擴散

- 道政施策 說明會 擴大

- 職能團體 및 大學校 : 道知事 및 道幹部 特講
- 地方言論媒體(TV, 新聞) 및 住民과의 對話

- 道·市郡政 弘報冊子 發刊

- 地域住民, 出鄉人士 定期的 配付 故鄉發展 參與誘導

# 「새秩序·새生活實踐」의定着

## 〈成果와 反省〉

### □ 10.13 特別宣言 以後

- 지난 8個月間 行政力을 集注 總力 推進한 結果 犯罪雰圍氣의 萎縮과 法秩序 意識이 擴散되고
- 社會病理現象 退治 및 健全生活文化 定着等 社會雰圍氣가 好轉되고 있음.

### □ 그러나

- 그간의 기울여온 努力과 成果에도 不拘하고 最近 學園街의 過激示威와 함께 一部에서 變態營業, 秩序紊亂行爲가 되살아나고 있어
- 社會의 道德性恢復과 遵法秩序가 定着 되도록 道政의 第1課題로 行政力을 集注 道民의 生活規範으로 定着

## 1. 새秩序·새生活實踐 推進體制 補強

- 汎道民參與推進體制 構築 : 有關機關·團體 總網羅
- 道知事 特命 點檢班 運營 : 信賞必罰制 確行
- 住民自願奉仕活動 強化 : 秩序奉仕隊, 告發窓口 設置

## 2. 住民自律 防犯力量의 擴充

### ○ 自律防犯隊 運營의 活性化

- 在鄉軍人會, 海兵戰友會等 運營 支援 (876隊, 23千名)
- 豫備軍, 民防衛隊의 巡察要員化 : 632隊 37千名
- 自律防犯隊 支援 및 慰問 : 166百萬圓

### ○ 住民申告體制 強化

- 申告網(22千個)整備 및 申告率提高(申告者秘密, 身邊保護)
- 이웃間 共同防犯網 設置 : 1,692個(實績 1,156個設置)

## 3. 犯因性 有害環境 拔本塞源

### ○ 常習, 痼疾業所 : 뿌리뽑기式 集中團束

- 빈틈없는 監視網 構築 : 모니터 委囑 (392名)
- 常設機動團束班 補強 : 人力 100名 → 239名  
裝備 60臺 → 71臺

※ 團束實績 : 延 339,606業所 → 摘發 2,968業所

### ○ 接客業所 3分化 差等管理 : 總 10,605個業所

- 深夜 密室營業等 新種 脫法行爲 強力團束

### ○ 學校周邊, 住宅街有害業所 : 카드化 集中管理

- 有害業所 淨化 : ('90) 405業所 → ('91) 23業所



## 4. 交通 및 거리秩序의 定着

### ○ 駐·停車 團束體制 整備

- 專擔團束班 配置 : 57專擔 團束班 301名
- 駐停車禁止區域指定 : 254個所

※ 團束實績 : 13,790件, 過怠料 390百萬圓

### ○ 交通環境, 秩序與件的 改善

- 交通安全施設 擴充 : 信號機, 標識板, 防柵施設
- 不良廣告物 整備 : 57千件 (實績 44千件 77%)
- 路上積置物 再發防止 : 擔當責任區域指定整備(1,491件)

## 5. 健康的한 社會氣風運動의 擴散

### ○ 民間主導의 「새秩序·새生活」實踐

- 地域單位 推進協議會 內實化 - 重点實踐課題選定 推進
- 農村地域 : 새마을, 바르게살기等 國民運動組織이 先導
- 都市地域 : 職場中心의 1社1運動展開

### ○ 道德性 恢復 國民教育強化

- 道德性恢復 促進大會 : 事例發表, 캠페인
- 道民새마을 教育實施 : 804千名 (實績 402千名 50%)
- 社會病理 退治 : 公職者, 社會指導層 率先

# 環境汚染 防止

## 1. 生活쓰레기處理對策

- 農 村 : 特別 清掃區域 指定 擴大 (46 個面 → 92 個面)
- 觀光地 : 炊事 · 쓰레기投棄行爲 強力團束
- 都 市 : 分離收去 早期定着 · 可燃性쓰레기 再活用
- ※ 清州市 可燃性쓰레기 固體燃料化施設 : 經濟性 檢討中

## 2. 水質汚染 防止

### 錦江水系

- 下水處理場建設 : 4個所 646億 원
  - 清州('87-'91) : 150千噸/日(施工中 87%)
  - 報恩('90-'92) : 6千噸/日(工事發注 準備中)
  - 沃川('90-'92) : 18千噸/日( " )
  - 永同('90-'92) : 8千噸/日(實施 設計中)
- 簡易污水 處理場('90-'91) : 6個所 22億 원
- 糞尿 處理場('91-'92) : 2個所 20億 원
- 畜産廢水 處理場('90-'91) : 2個所 5億 원

### 漢江水系

- 下水處理場 建設 : 3個所 420億 원
  - 忠州('90-'93) : 50千噸/日(發注準備中)
  - 堤川('89-'93) : 35千噸/日(施工中 15%)
  - 丹陽('90-'93) : 5千噸/日(用役設計中)
- 糞尿 處理場('90-'91) : 1個所 9億 원('91. 8月 竣工)

# 生活環境改善斗福祉增進

## 1. 上水道施設 擴充

### ○ 맑은물 供給對策 樹立

- 事業期間 : '90-'95(6個年間)
- 總投資 : 537億圓
- 主要事業 : 老朽管改良, 淨水施設, 水質試驗裝備等

### ○ '91計劃 : 31個所 193億圓

- 都市上水道 : 3個市 施設擴充 및 改良
- 邑面上水道 : 新設 2個面, 擴張 및 改補修 26個邑面

※ 上水道普及率 提高 : ('90) 54% → (2001年) 79%

## 2. 低所得 住民住居地域 環境改善

### ○ 事業概要

- 期 間 : '89-'92(4個年間)
- 對象地域 : 清州, 忠州, 堤川市 14個地區
- 總投資 : 309億圓
- 主要事業 : 消防道路開設, 街路燈, 下水道整備等

### ○ '91 計 劃 : 3個市 5個地區 49億圓

- 消防道路開設, 上·下水道整備, 防犯燈擴充

### 3. 住宅建設 促進

#### ○ 宅地開發('89-'96)

- 目 標 : 19地區 2,032千坪
- '90까지 : 1,003千坪 開發
- '91計劃 : 4地區 573千坪(1,999億 원)
- 佳景 2, 清州 龍岩, 忠州 金堤, 鎮川 萬升

#### ○ 住宅建設('88-'92)

- 目 標 : 60千戶
- '90까지 : 50千戶(目標의 83%)
- '91計劃 : 16千戶中 10千戶 着工 推進中

※ 住宅普及率 : ('88) 81% → ('92) 85%

### 4. 都市交通難 解消

#### ○ 駐·停車空間의 擴大

- 都心 混雜地域 駐車場 擴大設置 : 3 市 575 臺分
- 高水敷地·空閑地·裏面道路活用 : 13市郡 3,118 臺分

#### ○ 都心車輛疏通對策

- 迂迴道路開設 : 3 個市 9路線 5.8 km 132 億 원
- 清州高速·市外버스터미널 移轉
- 位置 : 清州市 佳景洞 524一圓
- 敷地 : 12千坪(高速 4, 市外 8)

※ 敷地造成工事中(道 公營開發團)

## 5. 醫療水準의 向上

### ○ 醫療施設 現代化 : 86億원

· 清州醫療院 新築('90-'92) : 建坪 2,876坪 200病床

· 忠州醫療院 增築('90-'91) : 建坪 311坪 120 → 170病床

### ○ 忠北大醫大病院 開院('90-'92)

· 規 模 : 建坪 11,307坪 429病床 (229億원)

※ '92. 10月 開院 ('91. 7月 部分開院 豫定)

### ○ 保健所, 保健支所 增築 및 裝備補強 : 43個所

## 6. 低所得住民의 生活安定 支援

### ○ 生活保護 支援

· 生活保護者 居宅保護

· 低所得層 醫療保護

· 子女學資金 支援擴大

· 獎學基金 設置 : 目標 23 億원

167 千名 201 億원

### ○ 自立基盤 造成

· 職業訓練 및 就業斡旋 : 1,965 名

· 對象 : 生活保護者, 醫療扶助者, 未進學青少年

· 生活安定資金 融資 : 360 家口 15 億원

### ○ 保育施設 運營 : 43個所 31億원

· 運營費支援, 施設新築 및 改補修, 裝備補強等

# 農漁村의發展的對策

## 1. 農村住居環境의 劃期的改善

### 推 進 方 向

- 마을 共同事業으로 推進
- 農村새마을運動으로 展開
- 營農定着 篤農家 優先 支援

○ 住宅 改良 : 500 棟 (441棟 着工 62%)

○ 부엌,浴室, 便所改良 擴大

- 都 · 農間 住居生活 隔差解消
- 主婦들의 呼應도가 높음

'90 實 績	'91 計 劃
2,950戶(940百萬원)	→ 8,250戶(5,800百萬원)

※ 補助金支援 大幅擴大

- 부엌, 浴室改良 : ('90) 400千원 → ('91) 800千원
- 三槽式便所改良 : ('90) 200千원 → ('91) 400千원

○ 街路燈 設置

- 目標('89-'94) : 5,321個全自然部落 20,282燈
- '90까지 實績 : 5,440燈 10億원
- '91計劃 : 3,018燈 7億원(進度 60%)

## 2. 農村定住基盤의 擴充

○ 農村地域 道路擴鋪裝 : 109個路線 313km 1,139億 원

· 國道	14個路線	60km
· 地方道	30個路線	72km
· 郡道	49個路線	143km
· 所得源道路	16個路線	38km

※ 鋪裝率 提高 ('90年) 67% → ('91年) 73%

○ 農村定住 生活圈 開發

- 目標 : 55個面 ('90년부터-'2000년까지)
- '91 計劃 : 10個面 111億 원
  - 繼續事業 : 2個面 (實施設計中)
  - 新規事業 : 8個面 (開發計劃 樹立中)

○ 奧地面 開發

- 目標 : 37個面 ('90년부터-'99년까지)
- '90 實績 : 2個面 15件 10億 원
- '91 計劃 : 10個面 22件 40億 원
  - 道路鋪裝 7件, 道路擴鋪裝 14件, 橋梁架設 1件

○ 小規模 地域開發

- 1,263마을 1,134件 107億 원 (進度 95%)
  - 完工 1,021件, 施工中 113件

### 3. U R 對 應

- 農民의 輸入對應 力量 提高
- 새所得 作目 開發

#### ○ 農民組織 育成

- 作目別 營農크립 育成 : 344크립 (會員 6,757名)
- 農漁民 後繼者 3,009名, 農村指導者聯合會員 4,373名

#### ○ 輸入代替作目 育成

- 1 邑面 1 名產品化 : 鄉土名產 30 品目
- 輸出作目 品質向上 : 사과, 果菜類, 花卉, 養豚等

#### ○ 地域特產品의 商品性 提高

- 商標, 包裝材 開發 및 品質保證制 實施 : 50 種
- 農產物加工, 貯藏施設 擴大 : 17 個所 → 46 個所

#### ○ 農產物 流通施設 擴充

- 地域 特產品 專門市場 建立 : 인삼, 표고, 호도, 꽃감
- 農產物 集荷場·直販場 擴大 : 53 個所 → 58 個所

#### ○ 農業機械化率의 提高

- 移秧 88 → 90%, 收穫 80 → 85%
- 委託營農會社設立 2 個社, 機械化營農團 478 個團



## 4. 農業生產 基盤擴充

### ○ 農業用水開發

- 中規模事業 : 4個地區 798ha 17億원
- 小規模事業 : 16個地區 449ha 11億원
- 旱魃對策事業: 264個所 (大型管井 14, 小型管井 250)

### ○ 耕地整理事業

- 對象面積 : 43,700ha ('90까지 34,240ha)
- '91 計劃 : 3,140ha
  - 봄마무리 : 39個地區 1,540ha 171億원 (完了)
  - 가을착수 : 42個地區 1,600ha 208億원
- ※ 耕地整理率 提高 78% → 82%

## 5. 山地資源의 效率的 管理

- 經濟林 造成 : 3,600ha 26億원
- 街路樹 植栽 : 9,789本 3億원
- 自然休養林 造成 : 2個所 7億원
  - 繼續 (堤川 白雲) : 170ha 3億원 (基礎工事中)
  - 新規 (沃川 郡西) : 156ha 4億원 (工事着工)
- 林道施設 (目標 825km)
  - '90까지 : 112km
  - '91計劃 : 53.6km 11億원 (進度 12%)

# 工業化의 計劃的推進

## 開發與件

- 高速道路, 淸州新空港이 連結되는 交通要衝地
- 高級人力과 産業情報의 獲得 容易
- 廣闊한 野山丘陵地, 豊富한 工業用水

## 1. 工業化 長期綜合開發基本計劃 樹立

- 計劃的 工場入住 : 公害防止, 國土利用의 效率性提高
- 長期 工業發展 基本方向 定立('91.6完) : 産業研究院

## 2. 農工團地 造成

- 造成目標('84-'93) : 34團地 1,249 千坪
- '90까지 實績
  - 團地指定 : 31團地 1,153千坪 270業體 誘致
  - 團地造成 : 27團地 953千坪(163業體 稼動中)
- '91計劃
  - 新規指定 : 2團地 72千坪(沃川 伊院, 丹陽 赤城)
  - 團地造成 : 4團地 200千坪 [堤川市 古岩, 報恩 外俗離  
堤川郡 松鶴, 鳳陽]

### 3. 工業團地造成

- 工業團地造成 ('69-'90) : 3個工團 1,952千坪
  - 清州 1,374, 忠州 386, 萬升 192
- 造成中 : 6個工團 1,228千坪

- 大所工團('89-'91) : 116千坪 136億圓
  - 敷地造成工事中(工程 98%)
- 芙蓉工團('90-'92) : 171千坪 330億圓
  - 地方工業團地 指定 承認
  - 入住業體 募集中(10個業體 65千坪)
- 蘇伊工團('90-'93) : 275千坪 540億圓
  - 敷地造成工事中(工程 43%)
- 忠州2工團('91-'93) : 323千坪 423億圓
  - 實施設計用役完了 入住業體 募集中(8業體 申請)
- 賢都工團('91-'93) : 212千坪 160億圓
  - 基本計劃 用役 設計中
- 大豐工團('91-'92) : 131千坪 201億圓
  - 國土利用計劃變更 申請中 : 商工部, 建設部

### 4. 技能人力 確保

- 職業訓練 擴大實施 : 計劃 2,465名 - 1,737名 訓練中
- 農工團地 社內訓練 : 1,176名(訓練費支援 : 月 4 萬圓)
- 實業 · 人文系高校 職業教育 擴大 : 58學級

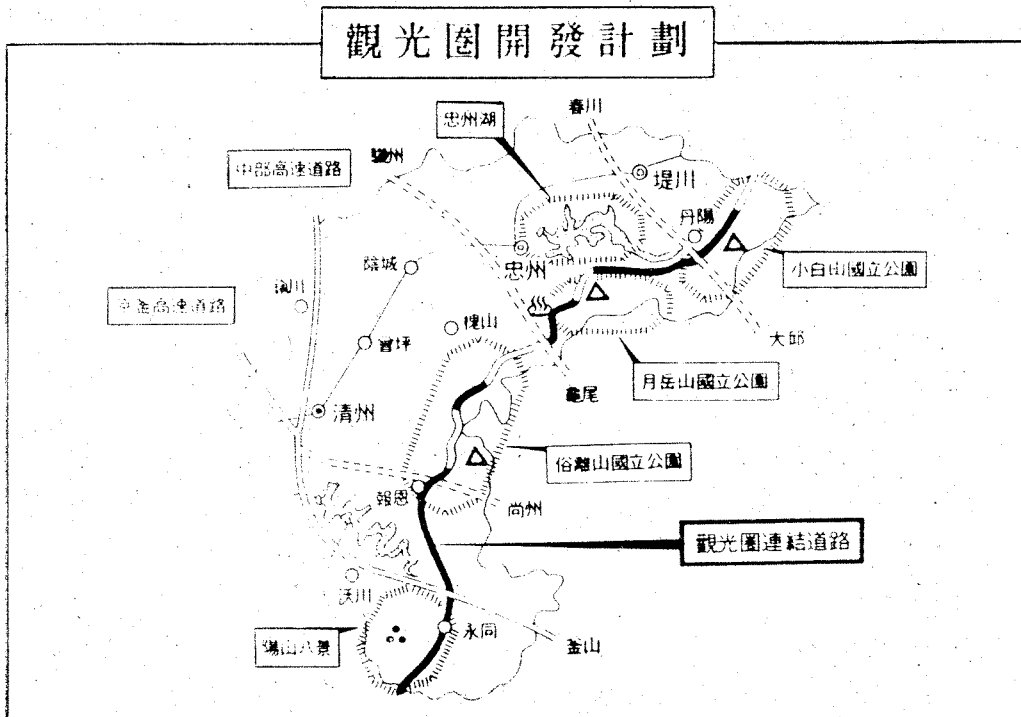
# 內陸觀光基盤施設擴充

## 開發與件

- 生活水準 向上으로 觀光需要 急增  
· 觀光客 ('90) : 1,525萬名
- 首都圈隣接, 交通便利  
· 京釜 · 中部高速道路, 中央 · 內陸高速道路 建設中
- 天惠의 觀光資源  
· 3大國立公園, 文化遺蹟, 溫泉, 洞窟, 2大湖畔

## 開發方向

- 自然資源 保全과 汚染防止
- 觀光의 集團化, 多樣化에 對備
- 地域特性別 大單位 觀光休養地 造成



## 1. 忠州湖圈 觀光開發

國立公園 (月岳山, 小白山), 水安堡溫泉, 中原文化遺蹟地  
天然洞窟等 國內 最高 觀光休養의 名勝地

- 10個據点地域 開發 - 1段階事業 3個地區
  - 漆琴地區( 52千坪) : 스포츠센터, 遊戲施設等
  - 校里地區(100千坪) : 自動車野營場, 宿泊施設等
  - 清風地區(158千坪) : 綜合休養觀光團地 造成
- 清風地區外7個地區846千坪 : 國土利用計劃變更中('91.4)

## 2. 大田 EXPO對備 觀光基盤施設 擴充

- 俗離山과 連繫된 小白山脈 山水絶景 觀光資源化
- 世界博覽會 參加人口의 觀光需要에 對備

- 觀光休養地區 施設補強
  - 俗離山 레저타운 建設 : 44 千坪 (宿泊施設, 遊戲施設)
  - 國民觀光地 整備 : 2 個地區 146 千坪
- 觀光農業 育成
  - 地域特産物 生産農家 : 觀光農園 育成
  - 傳統飲食, 民藝品 : 地域特産化 保存 育成

### 3. 中原文化遺蹟保存과 觀光資源化

- 文化遺蹟과 自然 觀光休養地와 連繫 開發
- 中原文化 現場保存과 歷史巡禮 教育場으로 活用

- 中原文化史蹟觀光地 造成
  - '91計劃 (12億 원)
  - 編入用地買入 : 敷地 6,552坪, 建物 30棟
  - 樓岩里 古墳群發掘 및 7層石塔 周邊整備
- 主要史蹟地 整備 : 7 億 원
  - 興德寺址 復元整備, 彌勒寺址 發掘保存
  - 上黨山城 · 三年山城 城廓補修

### 4. 主要民資 誘致事業

- 코타레저타운('87-'92) : 185千坪 423億 원
  - '90까지 : 綜合休養團地 造成
  - '91計劃 : 水邊施設, 便益施設等
- 水安堡스키場('87-'92) : 234千坪 280億 원
  - '90까지 : 스키施設, 宿泊施設, 메인홀等
  - '91計劃 : 宿泊施設, 展望台, 屋外水泳場等
- 陵岩溫泉開發('90-'94) : 60千坪 785億 원
  - '91計劃 : 基盤施設, 방가로, 콘도미니엄等(工程10%)
- 忠溫溫泉開發('91-'94) : 88千坪 488億 원
  - '91計劃 : 基盤施設, 旅館, 콘도미니엄等('91.8着工)

## 主要懸案事業推進狀況

- 清州新空港 建設
- 清州科學技術產業團地 造成
- 忠北綜合文化藝術會館 建立
- 中部內陸高速道路 建設
- 國道 4車線 擴鋪裝
  - ・ 清州 ~ 忠州 ~ 堤川間 道路
  - ・ 大田 ~ 沃川 ~ 永同間 道路
  - ・ 堤川 ~ 丹陽間 道路
- 丹陽水害地域 住民移住

# 1. 清州新空港建設

## 가. 建設計劃

區 分	總事業費('95)	'93까지	備 考
事 業 費	1,379億 원	534億 원	
誘導路 및 繫留場	183 千 m <sup>2</sup>	70 千 m <sup>2</sup>	
旅 客 廳 舍	20 千 m <sup>2</sup>	10 千 m <sup>2</sup>	1層만 完工
進入道路 및 駐車場	170 千 m <sup>2</sup>	63 千 m <sup>2</sup>	
附 帶 施 設	14 千 m <sup>2</sup>	5 千 m <sup>2</sup>	

※ '87. 12 大統領選舉 遊說時 公約

## 나. 早期開港必要性

- 大田 EXPO期間中 金浦國際空港 利用
  - 首都圈 交通難 加重 및 博覽會場까지 長時間所要
- 清州新空港建設 利用 : 博覽會場까지 40分所要
- 首都圈 航空需要 分擔 및 非常時 代替空港으로 活用
- ※ 大田EXPO組織委,國會大田EXPO支援特委,關係中央部處等 建議

## 다. 推進狀況

- 民港專用 基本設計 및 旅客廳舍 設計完了
- 敷 地 : 1,145千坪(既確保 630千坪)
  - 殘餘敷地 確保 : 515千坪('91于先買入 27千坪)
  - 補償審議委員會構成 및 編入用地 鑑定推進中
- 滑走路工事契約 : 大林建設 ('91. 5)

※ '91所要豫算 : 178億 원 (既確保 68億 원 )  
 · 未 確 保 : 110億 원 (財源對策 中央建議中)



## 2. 清州科學技術產業團地造成

### 가. 開發與件

- 高速道路, 清州空港과 連繫되는 交通의 要衝地
  - 首都圈 · 大德研究團地 隣接
    - 技術 · 情報活用 및 高級人力 確保 容易
  - 良質의 工業用水(大清湖) · 野山 丘陵地 散在
- ※ '87.12 大統領選舉 遊說時 公約事業

### 나. 基本計劃

- 位 置 : 清州市 近郊
  - 規 模 : 300 萬坪
  - 誘致業種 : 精密電子, 航空産業, 新素材等 關聯産業
  - 計劃期間 : '90 ~ '97(8個年間)
- ※ 關聯工科大学, 國公立 및 民間企業附設 研究所 誘致

### 다. 推進狀況

- 基本計劃用役 完了 (國土開發研究院)
- ※ 産業立地 地區指定申請을 爲한 基本計劃檢討中

### 3. 忠北綜合文化藝術會館建立

#### 가. 事業概要

- 位 置 : 清州市 社稷1洞 755番地
- 規 模 : 敷地 5,000坪, 建物 5,899坪
- 事業費 : 280億 원(文藝振興基金 25億 원)
- 期 間 : '89 ~ '93 (5個年計劃)
- ※ '87. 12. 大統領選舉 遊說時 公約

#### 나. 推進狀況

- '89. 7. 敷地買入 完了 5,000坪
- '90. 12. 建築工事 入札(現代建設)
- '91計劃 : 建築工事 着工 및 骨造工事
  - 建築工事 着工 ('91. 4)
  - 事業費 確保 : 64億 원 ('90年 15億, '91年 49億)

### 4. 中部內陸高速道路 建設

#### 가. 事業概要

- 驪州~忠州~龜尾間 : 164 km 4,454億 원
- 清州~報恩~尙州間 : 95 km 2,610億 원

#### 나. 推進狀況

- 妥當性調查 完了('87-'88)
- 驪州~長湖院間 實施設計 : 15 km ('90)
- '91計劃 : 實施設計 豫算確保 (30億 원)
- ※ 第3次國土綜合開發計劃에 反映 推進

## 5. 國道4車線擴鋪裝

### □ 淸州~忠州~堤川間道路

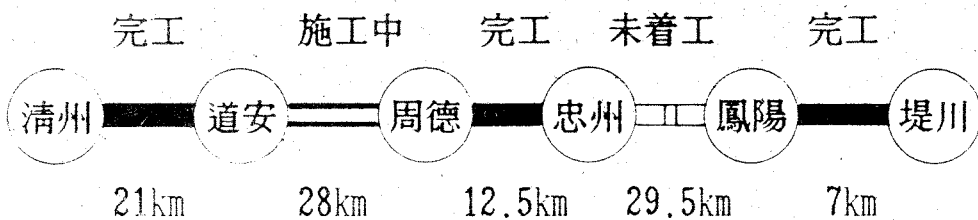
#### 가. 必 要 性

- 忠北內陸의 東西를 貫通하는 唯一한 産業道路
- 太白圈 産業物資 (시멘트等) 主 輸送路
- 忠北 3大都市를 連結하는 國道로서 交通量 每年急增

#### 나. 事業概要

- 總 延 長 : 淸州-忠州-堤川間 98km(2車線→4車線)
- 事 業 費 : 2,193億원
- 工 事 期 間 : '84 - '96 (14年間)

#### 다. 推 進 狀 況



- 淸州 - 道安 21 km, 鳳陽 - 堤川間 7km 完工
- 施工區間 : 道安-周德間 28km('87 ~ '92)
- 忠州- 鳳陽區間 部分着工(박달재터널工事) : '90. 12  
· 白雲 - 연박間 : 延長 6.4km(37億원)

※ 忠州 - 鳳陽區間 早期完工 推 進

## □ 大田~沃川~永同間道路

### 가. 事業概要

- 大田 - 沃川間 ('88-'91)
  - 延長 : 16.1 km
  - 事業費 : 303億 원 (既投資 229億 원)
- 沃川~永同間 : 延長 33.0 km (675億 원)

### 나. 推進狀況

- 大田-沃川間 擴鋪裝工事 着工('88)
  - '91計劃 : 擴鋪裝工事 完工(74億 원)
- 沃川- 永同間 部分實施設計 着工 : 4.22 (225百萬 원)
  - ※ 大田 - 沃川間 完工과 함께 繼續事業으로 推進

## □ 堤川~丹陽間道路

### 가. 事業概要

- 堤川 - 梅浦間 ('89-'92)
  - 延長 : 21.4 km
  - 事業費 : 487億 원(既投資 101億 원)
- 梅浦 - 丹陽間 : 4.5 km 80億 원

### 나. 推進狀況

- 堤川 - 梅浦間 工事着工 ('89)
- '91計劃 : 編入用地買入 및 部分着工 (80億 원)
- ※ 梅浦 - 丹陽間路線 (早期着工 推進)

## 6. 丹陽水害地域住民移住

### 가. 事業概要

- 移住對象 : 5마을 445世帶
  - 北下 20, 坪洞 385, 沙坪 17, 德泉 14, 下2里 9
- 事業費 : 434億원 (支援 307, 自擔 127)
  - 土地·建物補償222, 基盤施設85, 住宅建立127

### 나. 推進狀況

- '90. 11. 9. 移住對策 推進委員會 構成
- '91. 1.23. 水沒地區補償事業所 設置
- 補償物件 鑑定評價中
  - 土地(179千坪) 100%, 建物(533棟) 77%

### 다. 移住 候補地 選定

- 位置 : 丹陽郡 梅浦邑 坪洞里
  - 都市計劃指定 告示된 居住地域으로 開發與件 良好
    - 國道, 中央線鐵道, 中央高速道路邊
  - 坪洞地區 宅地造成
    - 造成面積 : 43,400坪
    - 入住世帶 : 500世帶 (單獨400, 共同100)
- ※ 宅地造成工事中 : 6. 7 新東亞綜合建設 落札

# 忠清北道 幹部名單

# 道幹部名單

(室局院長)

所 屬	職 位	職 級	姓 名	電話番號
忠清北道	副 知 事	理 事 官	洪 舜 基	52-4602
	企劃管理室長	副 理 事 官	羅 基 正	52-2694
	內 務 局 長	書 記 官	李 相 範	52-4283
	保健社會局長	"	金 容 惠	52-4606
	家庭福祉局長	別 定 4 級	張 祥 子	55-9372
	職代 農 林 局 長	書 記 官	郭 昭 烈	52-4604
	殖 產 局 長	"	柳 丙 鉉	52-2446
	地 域 經 濟 局 長	"	金 東 琦	52-4687
	建 設 局 長	施 設 技 正	金 鍾 聲	52-4605
	民防衛局長	書 記 官	全 錫 祚	52-6608
	企劃擔當官	"	孫 文 周	52-9509
	公 報 官	"	金 瀚 植	52-4609
	地方公務員 教育院	院 長	"	趙 容 權
農村振興院	院 長	農 村 指 導 官	金 容 培	4-4107

(室局院 課長級以上管理者)

所 屬	職 位	職 級	姓 名	電話番號
企劃管理室	監查擔當官	行政事務官	李 榮 鳳	52-5356
	法務擔當官	"	鄭 夏 榮	52-6011
	統計擔當官	"	鄭 泰 星	52-6012
	電算擔當官	"	吳 性 均	52-5371
內 務 局	總務課長	"		52-4879
	地方課長	"	朴 滿 淳	52-4284
	國民運動支援 課長	"	權 寧 鎬	52-1975
	稅政課長	"	安 炳 玩	52-5865
	會計課長	"	金 承 基	52-4698
	地籍課長	地籍技佐	金 慶 鍾	55-6012
	民願擔當官	地方行政事務官	嚴 義 燮	52-3000
	生活體育課長	行政事務官	金 永 完	55-6101
	文化藝術課長	"		55-9375
	保健社會局	社會課長	"	任 洪 植
保健課長		保健技佐	李 勢 榮	52-4864
衛生課長		"	尹 斗 鎬	52-6013



所 屬	職 位	職 級	姓 名	電話番號
家庭福祉局	環境保護擔當官	地方行政事務官	朴 爽 鎬	57-2121
	家庭福祉課長	行政事務官	朴 基 榮	55-9373
	婦女福祉課長	別定 5 級		52-2037
農 林 局	青少年課長	行政事務官	韓 哲 煥	55-9374
	農漁村開發課長	"	朴 景 國	52-5867
	農産課長	農業技佐	尹 鍾 國	52-5317
	農地課長	土木技佐	趙 誠 復	52-5871
	營林課長	行政事務官	柳 在 義	52-5357
	植樹課長	林業技佐	崔 怡 夏	52-3176
	殖 産 局	糧政課長	行政事務官	沈 寬 燮
畜政課長		畜産技佐	具 本 行	52-5418
蠶業特作課長		農業技佐	安 泰 洙	52-5419
內水面漁業課長		水産技佐	李 奎 弼	52-6120
地域經濟局	地域經濟課長	行政事務官	崔 燾 坵	52-6018
	商政課長	"	尹 泰 武	52-3004
	工業課長	採鑛技佐	吳 源 植	52-6015

所 屬	職 位	職 級	姓 名	電話番號
建 設 局	觀光課長	行政事務官	朴 南 奎	52-0202
	交通行政課長	"	金 煥 默	52-0101
	都市課長	"	李 鍾 培	52-5576
	住宅課長	建築技佐	金 基 世	52-6014
	治水課長	土木技佐	宋 完 鎬	52-5584
	道路課長	"	申 棋 浩	52-5734
	民防衛局	民防衛課長	行政事務官	
消防課長		消 防 正	梁 熙 仲	52-2119
非常對策課長		別定 5 級	延 用 欽	52-6017
公務員教育 院	教授部長	地方書記官	李 熾 求	64-4624
	庶務課長	行政事務官	鄭 天 憲	64-4612
	教學課長	"	李 性 東	64-4613
	評價擔當官	"	潘 宗 弘	64-4614
	調查分析擔當官	"	睦 源 根	64-4615
農村振興 院	試 驗 局 長	農業研究官	權 圭 七	64-4639
	指 導 局 長	農村指導官	鄭 中 來	66-1962

所 屬	職 位	職 級	姓 名	電話番號
農村振興 院	總務課長	行政事務官	李 洙 明	64-4858
	食糧作物課長	農村指導官	金 泰 秀	4-4103
	經濟作物課長	"	趙 鎮 泰	4-4103
	植物環境課長	"	鄭 寅 明	4-4103
	社會指導課長	農村指導官	吳 錫 俊	4-4103
	作物指導課長	"	朴 必 淳	4-4103
	所得指導課長	農村指導官	金 淳 榮	4-4103
	生活指導課長	生活指導官	金 淑 鍾	4-4103

(公營開發事業團)

所 屬	職 位	職 級	姓 名	電話番號
公營 開發 事業團	團 長	地方副理事官	南 高 祐	57-1781
	技術擔當官			
	管 理 課 長	地方行政事務官	任 昌 時	57-1783
	開發 1 課長	地方土木技佐	崔 龍 喆	57-1784
	開發 2 課長	"	姜 泰 運	57-1785

## (事業所長)

所 屬	職 位	職 級	姓 名	電話番號
保健 環境 研究院	院 長	地方保健研究官	申 泰 唐	63-3002
女性會館	館 長	地方別定 5級	鄭 美 淳	55-5150
道路管理 事業所	所 長	地方施設技正	金 一 植	52-7051
治山事業所	所 長	地方林業技佐	張 秉 一	4-4351
林業試驗場	場 長	地方農業研究官	李 世 杓	52-5851
種 畜 場	場 長	"	金 泰 勳	52-4078
家畜衛生 試驗所	所 長	"	申 溶 浩	52-8601
蠶業檢事所	所 長	地方農業技佐	李 春 熙	52-2457
農産物原種 場	場 長	地方農業研究官	吳 學 泳	鎮川 32-2091
蠶 種 場	場 長	地方農業研究官	李 鍾 漢	52-5501
農民教育院	院 長	地方書記官	辛 鉉 洙	54-5080
自然學習園	園 長	地方行政事務官	金 淑 永	槐山 33-8005
內水面開發 試驗場	場 長 職 代	地方水産技士	朴 海 元	忠州 2-3908

所 屬	職 位	職 級	姓 名	電話番號
道有林事業 所	所 長	地方林業技佐	金 光 中	堤川 42-6005
興德寺址 管理事務所	所 長	地方行政事務官	金 光 植	69-0556

(曾平出張所)

所 屬	職 位	職 級	姓 名	電話番號
曾坪出張所	所 長	副 理 事 官	金 光 弘	曾坪 838-2431
	行政擔當官	地方書記官	張 正 源	838-2433
	開發擔當官	地方施設技正	朴 昌 玉	838-2434

# 道議會事務局

所 屬	職 位	職 級	姓 名	電話番號
議會事務局	事 務 局 長	地方副理事官	金 知 東	222-1764
	總 務 課 長	地方書記官	郭 東 國	222-1773
	議 事 課 長		宋 鍾 學	222-1764

## 市長・郡守名單

所 屬	職 位	職 級	姓 名	電話番號
忠清北道	清州市長	理 事 官	朴 贊 武	52-4401
	忠州市長	副 理 事 官	吳 炳 夏	847-7222
	堤川市長	"		42-6420
	清原郡守	書 記 官	金 洛 顯	53-4061
	報恩郡守	"	石 相 泰	43-2301
	沃川郡守	"	徐 康 敦	32-1900
	永同郡守	"	金 光 起	42-3600
	鎭川郡守	"	俞 義 在	33-2310
	槐山郡守	"	吳 權 泳	32-2180
	陰城郡守	"	朴 洪 圭	72-2300
	中原郡守	"	趙 永 昌	848-2222
	堤川郡守	"	權 純 榮	2-2110
	丹陽郡守	"	朴 珽 淳	22-3016