

충북을
새롭게

도민을
신나게

2022. 7.

2022년도 상반기 주요업무 추진상황



충북문화재단
Chungbuk Cultural Foundation

목 차

I. 일반현황1

1. 조직 및 정원 1

2. 주요업무 2

3. '22년도 예산현황 3

4. 임원현황 4

II. '22년도 비전과 추진전략5

III. 전략목표별 추진상황6

1. 지원의 다양화를 통한 창의적 예술활동 촉진 6

2. 능동적 참여를 통한 문화예술의 일상화 15

3. 지역문화의 가치 강화 24

4. 전문화를 통한 문화재단의 혁신 30

IV. 주요 현안사업35

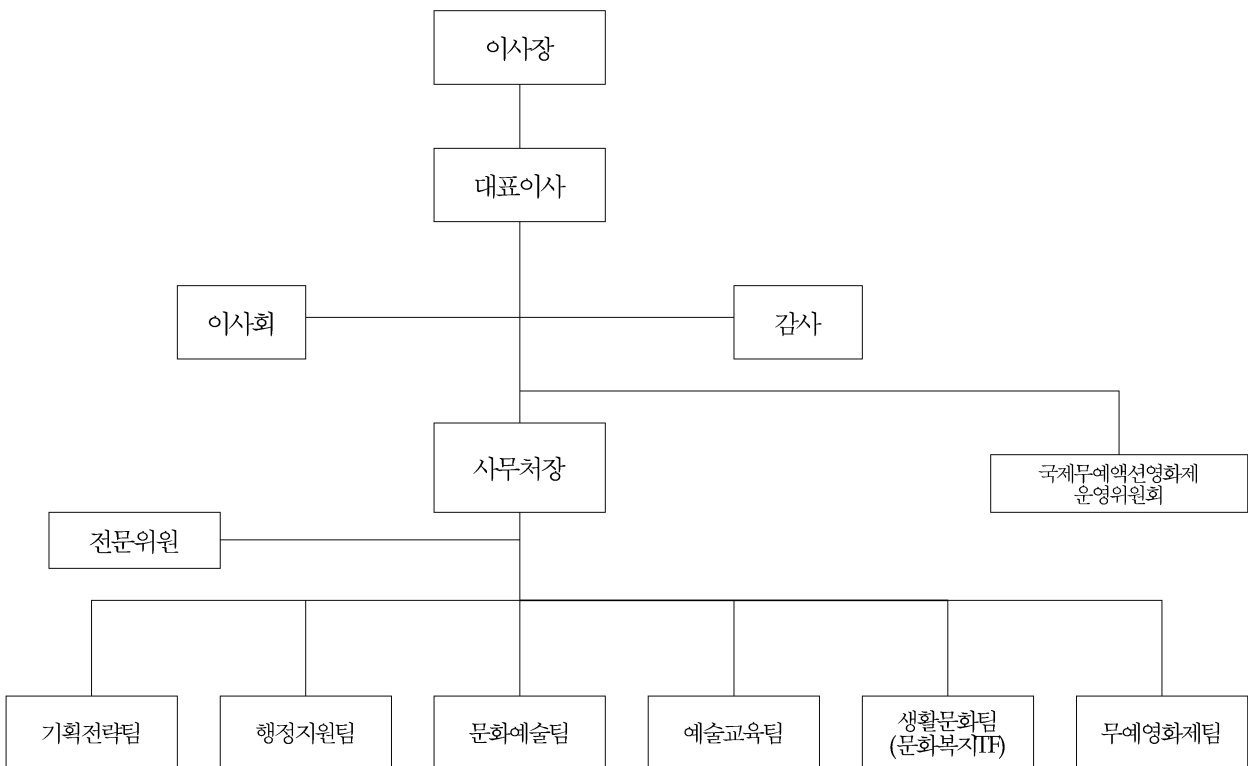
※ 붙임 : 2022년도 상반기 예산집행 현황

I. 일반현황

1. 조직 및 정원

□ 조직

- 임원 : 16명(이사장, 대표이사, 이사 12, 감사 2)
- 사무처 : 29명(대표이사, 사무처장, 6팀 27명) ※ 영화제 별도
- 기구표



□ 정·현원

- 정원 : 29명(현원 29명)

| 정원 (현원) | | | | 정원 외 | |
|------------|----------|----------|------------|------|--------|
| 소계 | 대표이사 | 파견 공무원 | 일반직 | 소계 | 단기 기간제 |
| 29 (29) | 1 (1) | 3 (3) | 25 (25) | 21 | 21 |

※ 대표이사(비상근), 공무원 파견 3명(6급 2명, 7급 1명)

2. 주요업무

● 기획전략팀

- 주요업무계획, 문화예술정책 수립 및 연구조사, 위원회 운영
- 공모사업, 경영평가 및 성과관리, 대외 관계기관 업무
- 예산, 조직관리, 이사회 및 정관 등 제·개정 업무, 재단 홍보

● 행정지원팀

- 인사, 결산, 지역문화진흥기금 관리 운영
- 급여, 회계, 재무 및 공인, 보안 등 재산관리에 관한 사항
- 직원교육, 윤리경영, 복무관리, 도 위탁시설 관리 및 운영

● 문화예술팀

- 문화예술육성지원, 우수창작 및 청년예술활동 지원
- 공동창작작품지원, 기획 및 국제 지원, 온라인 미디어 예술활동지원
- 창작거점공간지원, 공연장 상주단체 육성지원

● 예술교육팀

- 충북문화예술교육지원센터 운영
- 문화예술교육거점 지원, 꿈다락토요문화학교 및 지역특성화문화예술교육 지원
- 헬로우아트랩, 유아문화예술교육 지원 및 문화예술교육사역량강화 사업

● 생활문화팀

- 예술동호회 활동지원사업, 생활문화플랫폼 사업
- 찾아가는 문화활동 지원, 문화가 있는 날 사업
- 통합문화이용권 사업 및 지역 주관처 운영, 콘텐츠 누림터 사업

● 문화복지TF팀

- 예술활동증명 지원, 예술인고용보험 안내
- 예술인창작활동 준비금 지원사업, 예술인파견지원사업, 임차료지원사업
- 충북 문화다양성 사업, 문화다양성 확산 사업

● 무예영화제팀

- 무예액션영화제 기획, 편성, 개최, 홍보 등
- 국제경쟁부문 등 무예액션영화 연계 공모전 운영
- 영상위원회 등 영상미디어 산업 지원

3. '22년도 예산현황

□ 총괄

(단위 : 천원)

| 계 | 일반회계 | 기금회계 | 비고 |
|------------|------------|------------|----|
| 49,187,214 | 19,092,806 | 30,094,408 | |

□ 수입현황

(단위 : 천원)

| 구분 | | 예산액 | 수입액 | 수납률 | 비고 |
|------|-------------------|------------|------------|------|----|
| 일반회계 | 계 | 19,092,806 | 11,098,603 | 58.1 | |
| | 국비보조금 | 5,803,727 | 3,119,576 | 53.8 | |
| | 자치단체보조금 | 7,727,269 | 5,113,633 | 66.2 | |
| | 도출연금 | 3,692,702 | 2,440,702 | 66.1 | |
| | 기금회계수입금등 | 1,869,108 | 424,692 | 22.7 | |
| 기금회계 | 계 | 30,094,408 | 26,686,766 | 88.7 | |
| | 이자수입 | 329,660 | 190,598 | 57.8 | |
| | 기타수입(전년도 법인세환급 등) | 77,168 | 77,168 | 100 | |
| | 예치금회수 | 29,687,580 | 26,419,000 | 89.0 | |

□ 지출현황

(단위 : 천원)

| 구분 | | 예산액 | 지출액 | 집행률 | 비고 |
|------|-------------|------------|------------|------|----|
| 일반회계 | 계 | 19,092,806 | 5,835,023 | 30.6 | |
| | 대행사업비 | 13,570,234 | 4,276,171 | 31.5 | |
| | 목적사업비 | 2,456,000 | 744,633 | 30.3 | |
| | 일반관리비 | 1,565,385 | 667,928 | 42.7 | |
| | 보조금반환금 | 1,491,187 | 146,291 | 9.8 | |
| | 예비비 | 10,000 | - | 0 | |
| 기금회계 | 계 | 30,094,408 | 26,626,500 | 88.5 | |
| | 시군 문화예술활동지원 | 160,700 | 50,500 | 31.4 | |
| | 일반회계전출금 | 253,800 | 157,000 | 61.9 | |
| | 예치금 | 29,679,908 | 26,419,000 | 89.0 | |

4. 임원현황

| 구분 | 성명 | 소속 및 직위 | 비고 | |
|------------|------------|------------|-----------------|--|
| 이사장 | 이시종 | 충청북도지사 | | |
| 대표이사 | 김승환 | 충북대학교 명예교수 | | |
| 이사 (12) | 선임직 (9) | 김경인 | 前 충주예총 회장 | |
| | | 신동학 | 충청북도문화원연합회 사무처장 | |
| | | 임승빈 | 前 충북예총 회장 | |
| | | 김기현 | 前 충북문화예술포럼 대표 | |
| | | 신찬인 | 충청북도청소년종합진흥원장 | |
| | | 권태희 | 충북문화관광해설사협회 회장 | |
| | | 이용미 | 우민아트센터 관장 | |
| | | 서상규 | 서원대학교 교수 | |
| | | 장현봉 | 주)동신폴리캠 대표 | |
| | 당연직 (3) | 박순영 | 충청북도 문화체육관광국장 | |
| | | 김두환 | 충주시 부시장 | |
| | | 권영주 | 옥천군 부군수 | |
| 감사 (2) | 선임직 | 임상혁 | 태율회계법인 회계사 | |
| | 당연직 | 김진석 | 충청북도 문화예술산업과장 | |

Ⅱ. '22년도 비전과 추진전략

비
전

예술로 행복한 도민, 문화로 꽃피는 충청북도



창의성

일상성

지역성

전문성

| | | | | |
|--------|-------------------------|----------------------|--------------|------------------|
| 전 략 | 지원의 다양화를 통한 창의적 예술활동 촉진 | 능동적 참여를 통한 문화예술의 일상화 | 지역 문화의 가치 강화 | 전문화를 통한 문화재단의 혁신 |
|--------|-------------------------|----------------------|--------------|------------------|

| | | | | |
|------------------|--------------------------|-------------------------|-------------------|------------------------|
| 이 행 과 제 | ① 선택과 집중을 통한 전략적 지원 | ① 삶의 질 향상을 위한 생활 문화향유 | ① 충북 문화 정책 연구 | ① 경영시스템 혁신 및 업무효율화 추진 |
| | ② 융합과 협업 실험을 통한 예술 외연 확장 | ② 일상 속 문화 안전망 구축 | ② 지역을 연결하는 충북문화재단 | ② 소통과 존중의 조직문화 조성 |
| | ③ 환경과 여건을 고려한 지원 | ③ 충북문화예술교육 지원 센터 운영 안정화 | ③ 지역 특화 콘텐츠 개발 | ③ 경영 전략 수립 |
| | ④ 문화 복지 기반 구축 | ④ 새로운 지역문화예술환경 구축 | ④ 충북 문화 화 균형 발전 | ④ 충북 문화 재 단 정책 및 사업 홍보 |
| | ⑤ 문화 다양성 산 확 | ⑤ 충북문화예술교육 저변 확대 | ⑤ 문화 거점 공간 역할 강화 | |

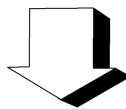
Ⅲ. 전략목표별 추진상황

◎ 전략목표 1

지원의 다양화를 통한 창의적 예술활동 촉진

여 건

- 문화민주주의 확산에 따른 지역문화예술의 다양성 포용 요구 확대
 - 노령화, 계층·지역 간 창작여건과 문화향유 격차 지속
 - 사회경제변화에 따른 예술창작 환경의 급격한 변화
 - 예술인복지법, 예술인고용보험등 예술인복지에 대한 관심 증대
 - 창조성의 원천으로서 문화다양성의 가치존중 필요
- ➔ 지속가능한 문화예술 창작 환경 구축을 위한 지원체계 정립



이 행 과 제

- 1 선택과 집중을 통한 전략적 지원
- 2 융합과 협업, 실험을 통한 예술외연 확장
- 3 환경과 여건을 고려한 지원
- 4 문화복지 기반구축
- 5 문화다양성 확산

1 선택과 집중을 통한 전략적 지원

□ 문화예술육성 지원사업

- 사업량 : 262건
- 사업비 : 1,250백만원(도 출연금)
- 사업분야 : 문학, 시각, 공연, 다원
- 지원대상 : 예술인 및 예술단체
- 사업내용 : 안정적으로 예술활동에 전념할 수 있는 기반을 마련하고 예술활동 독려를 위하여 지원
- 추진상황
 - 공모 및 선정 : 접수(442건), 선정(262건)
 - 사업비 교부 : 교부완료(79건, 334.6백만원)
 - 추진실적 : 공연(19건), 전시(11건), 발간(2건)

□ 우수창작활동 지원사업

- 사업량 : 40건
- 사업비 : 447백만원(도 출연금)
- 사업분야 : 문학, 시각, 공연, 다원
- 지원대상 : 전문예술인 및 전문예술단체
- 사업내용 : 예술활동 가치를 확장시킬 수 있는 기획력과 창작력을 필요로 하는 작품 제작·발표 지원
- 추진상황
 - 공모 및 선정 : 접수(126건), 선정(40건)
 - 사업비 교부 : 교부완료(17건, 165백만원)
 - 추진완료 : 공연(4건), 발간(1건)

□ 청년예술가 창작활동 지원사업

- 사업량 : 16건
- 사업비 : 90백만원(도비)
- 사업분야 : 문학, 시각, 공연, 다원
- 지원대상 : 만19세~만39세의 충북 거주 또는 연고가 있는 예술인
 - 일반 : 충북에서 예술창작 활동 계획이 있는 청년예술가
 - 연속 : 2021년 청년예술가창작지원사업 선정자
- 사업내용 : 도내 연고가 있는 청년예술가의 창작활동비 지원
- 추진상황
 - 공모 및 선정 : 접수(45건), 선정(16건)
 - 사업비 교부 : 교부완료(8건, 40백만원)
 - 추진실적 : 선정자 간담회 1회 추진

□ 청년예술단체 지원사업

- 사업량 : 12건
- 사업비 : 80백만원(도 출연금)
- 사업분야 : 문학, 시각, 공연, 다원
- 지원대상 : 청년으로 구성된 문화예술단체
- 사업내용 : 실험적이고 독창적인 사업을 추진하는 청년예술단체의 예술활동비 지원
- 추진상황
 - 공모 및 선정 : 접수(26건), 선정(12건)
 - 사업비 교부 : 교부완료(4건, 27백만원)
 - 추진실적 : 선정단체 간담회 1회 추진
 - 추진완료 : 공연(1건)

□ 충북 미술가 서울전시회 지원사업

- 사업량 : 7건
- 사업비 : 50백만원(도비)
- 지원대상 : 서울지역에서 전시 계획이 있는 시각분야 예술가
 - 일반 : 개인전 3회 이상(서울지역 1회 포함) 실적이 있는 작가
 - 성장 : 충북문화재단 청년예술가창작지원사업 선정 이력이 있는 작가
- 사업내용 : 도내 작가들이 서울에서 작품을 전시하고, 홍보할 수 있는 기회 제공
- 추진상황
 - 공모 및 선정 : 접수(14건), 선정(7건)
 - 사업비 교부 : 교부완료(2건, 14백만원)

2 융합과 협업, 실험을 통한 예술외연 확장

□ 공동창작 공연작품 지원사업

- 사업량 : 3건
- 사업비 : 145백만원(도 출연금)
- 사업분야 : 공연예술(연극, 무용, 음악, 전통예술)
- 지원대상 : 다양한 분야와 공동 협업이 가능한 문화예술단체
 - 일반 : 2개 이상의 협업 단체와 함께 창작공연작품 제작 가능 단체
 - 연속 : 2021년 공동창작작품지원사업 선정단체
- 사업내용 : 서로 다른 분야의 예술단체의 협업을 통해 특화된 창작공연작품 개발
- 추진상황
 - 공모 및 선정 : 접수(15건), 선정(3건)

□ 중복형 기획 지원사업

- 사업량 : 7건
- 사업비 : 150백만원(도 출연금)
- 사업분야 : 문학, 시각, 공연, 다원
- 지원대상 : 문화예술단체
- 사업내용 : 환경, 지역공동체, 장애, 주거 등 여러 사회 문제를 예술적 방법과 실험을 통해 예술의 사회적 가치를 확산하는 연구, 리서치 프로젝트 지원
- 추진상황
 - 공모 및 선정 : 접수(19건), 선정(7건)
 - 추진실적 : 기획서 보완 워크숍 2회 추진

□ 국제 지원사업

- 사업량 : 6건
- 사업비 : 58백만원(도 출연금)
- 사업분야 : 문학, 시각, 공연, 다원
- 지원대상 : 국내외 교류 및 진출 계획이 있는 문화예술단체
- 사업내용 : 도내 문화예술단체의 해외진출 기회를 마련하고, 교류 활동을 지원
- 추진상황
 - 공모 및 선정 : 접수(14건), 선정(6건)
 - 간담회 추진실적 : 선정단체 간담회 1회 추진

□ 온라인미디어 예술콘텐츠 제작·활용 지원사업

- 사업량 : 17건
- 사업비 : 300백만원(도비)
- 사업분야 : 미디어 실험형, 미디어 활용형
- 지원대상 : 문화예술활동을 온라인미디어 콘텐츠로 제작하는데 관심이 있는 예술인 및 문화예술단체
- 사업내용
 - 기존의 오프라인 중심 예술활동을 벗어나 온라인미디어로 공유할 수 있는 문화예술 분야의 콘텐츠 기획·제작 지원
 - 환경변화에 적응 및 창작 저변확대를 위한 디지털 콘텐츠, 기술관련 교육 및 큐레이션, 컨설팅 제공
- 추진상황
 - 공모 및 선정 : 접수(73건), 선정(17건)
 - 사업비 교부 : 교부완료(5건, 65백만원)
 - 추진실적 : 선정자 네트워크 간담회 1회 추진

3 환경과 여건을 고려한 지원

□ 공연장 상주단체 육성 지원사업

- 사업량 : 6건
- 사업비 : 568백만원(도비)
- 사업분야 : 공연예술(연극, 무용, 음악, 전통예술)
- 지원대상 : 도내 공공 공연장 및 공연예술단체
- 사업내용 : 공공 공연장의 가동률 제고로 운영 활성화 도모, 공연예술단체의 안정적인 환경 속에서 초연 창작품 개발 및 우수작품 발표 기회 제공
- 추진상황
 - 공모 및 선정 : 접수(10건), 선정(6건)
 - 사업비 교부 : 1차 교부완료(6건, 250백만원)
 - 추진실적 : 25회 프로그램 추진(공연 10회, 퍼블릭 15회)

□ 창작 거점 공간 지원사업

- 사업량 : 3건
- 사업비 : 100백만원(도 출연금)
- 사업분야 : 문학, 시각, 다원
- 지원대상 : 창작공간을 보유하고 있는 문화예술단체
- 사업내용 : 문화예술 창작공간에서 예술가들의 창작 및 교류 협력 등의 활동을 토대로 지역을 거점화하여 문화예술 현장 활성화
- 추진상황
 - 공모 및 선정 : 접수(6건), 선정(3건)
 - 사업비 교부 : 교부완료(1건, 40백만원)
 - 추진실적 : 선정단체 간담회 1회 추진

4 문화복지 기반구축

□ 예술활동증명 등록 지원

- 지원대상 : 도내 문화예술인
- 누적완료자 수 : 2,396명 ※ 기준 : 2022. 6. 21.
- 사업내용 : 도내 예술인 대상 예술활동증명 등록지원, 문화 복지사업 관련 정보 안내
- 추진상황
 - 예술활동증명 등록지원서비스 정기 운영 : 매주 화요일
 - 신진 예술활동증명 행정검토 추진
 - 도내 문화예술인 재난지원금, 코로나-19 한시 문화예술인 활동 지원금 등 홍보 및 안내
 - 예술활동증명 및 문화복지 관련 유관기관 연계 간담회(1회)

□ 예술인 창작활동 준비금 지원사업

- 사업량 : 52명(일반 42, 원로 10)
- 사업비 : 110백만원(도비)
- 지원대상 : 창작활동에 어려움을 겪고 있는 도내 예술인
- 사업내용 : 안정적인 창작준비금을 지원하여 창작활동 보호
- 추진상황 : 접수 완료(6. 13(월) ~ 24.(금)) 및 심의 추진 중

□ 예술인 파견지원사업-예술로 공모

- 사업량 : 예술인 42명(참여 35, 리더 7), 참여기관 7곳
- 사업비 : 278백만원(국비)
- 지원대상 : 리더예술인, 참여예술인, 참여기관
- 사업내용 : 기관과 예술가의 예술협업 활동을 통한 예술의 사회적 가치 확산 및 다양한 예술 직무영역 개발
- 추진상황
 - 접수 53(예술인 46, 기관 7), 선정 42(예술인 35, 기관 7)
 - 6회 추진(선정자 교육 1, 담당자 현장 모니터링 4, 리더 예술인 간담회 1)

□ 예술창작공간 임차료 지원사업

- 사업량 : 30건(개인 24, 단체 6)
- 사업비 : 63백만원(재단기금)
- 지원대상 : 충북 거주 예술활동을 하는 예술인 및 단체
- 사업내용 : 예술인 및 예술단체 창작활동 공간 임차료 지원
- 추진상황 : 임차료 지급(6회), 현장 모니터링(11회)

5 문화다양성 확산

□ 충북 문화다양성 사업

- 사업량 : 2개 프로그램
- 사업비 : 16백만원(도비)
- 사업대상 : 충북 도민, 문화예술 종사자
- 사업내용 : 도민 대상 문화다양성 인식 개선을 위한 전문인력 양성 및 문화다양성 홍보 운영
- 추진상황 : 전문인력 양성과정(10명 모집 2회) 및 온·오프라인 홍보(3회)

□ 문화다양성 확산 사업 공모

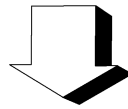
- 사업량 : 5개 프로그램
- 사업비 : 53백만원(국비 48, 재단기금 5)
- 사업대상 : 세대, 국적, 지역 등 소수집단 및 일반도민
- 사업내용 : 문화다양성 보호, 가치 확산과 문화다양성에 기반을 둔 문화예술 프로그램 발굴 및 지원
- 추진상황
 - 조약돌 네트워크(5회 : 정책자문회의 및 라운드 테이블 진행)
 - 주간행사(3식 : 라디오광고, 캠페인 영상, 온라인 콘텐츠 등)
 - 찾아가는 문화다양성 스쿨(5회)

능동적 참여를 통한 문화예술의 일상화

여 건

- 향유자이자 능동적 참여자로서의 도민역할 증대
- 다양한 문화 활동 사업 추진으로 일상이 문화가 되는 생활문화 환경조성
- 예술교육의 창의적 감각과 문화교육의 사회적 가치로서의 역할을 확장하는 문화예술교육 정체성 확립

➔ 일상이 문화가 되는 삶을 위한 참여기회 확대와
충북형 문화예술교육을 통한 생활 속 예술 감수성 강화



이 행 과 제

- 1 삶의 질 향상을 위한 생활문화 향유
- 2 일상 속 문화안전망 구축
- 3 충북문화예술교육지원센터 운영 안정화
- 4 새로운 지역 문화예술교육 환경 구축
- 5 충북 문화예술교육 저변 확대

1 삶의 질 향상을 위한 생활문화 향유

□ 생활문화예술동호회 교육지원사업

- 사업량 : 동호회 200개 내외
- 사업비 : 300백만원(도비)
- 지원대상 : 도내 예술동호회, 문화활동가 등
- 사업내용
 - 동호회 지원 : 동호회 교육지원 및 공연, 전시 등 활동 지원
 - 문화활동가 : 동호회 지원활동을 위한 매개자 운영 및 관리
 - 생활문화축제 : 충청권(충북/충남/대전/세종) 생활문화축제 추진
- 추진상황 : 사업계획 수립(6월), 동호회 공모 및 접수(7월)

□ 콘텐츠누림터 유지강화 사업 공모

- 사업량 : 2개 공간 운영
- 사업비 : 150백만원(국비 90, 도비 60)
- 지원대상 : 공간별 콘텐츠 생산자 및 일반 도민
- 사업내용
 - 복합문화공간 운영 : 2개(가람신작, 대성비디오)
 - 지역민 대상 문화예술콘텐츠 창작 기획 프로그램 운영
- 추진상황
 - 공간 대관(27건), 월간 주제 영화상영(15회)
 - 가람살롱 프로그램 : 웹툰 운영(4회)
 - 기획전시(1회), 영상 콘텐츠 창작모임 운영(11회)
 - 실무자 협의체 대면 회의(1회)
 - 온·오프라인 만족도 조사(125건)

2 일상 속 문화안전망 구축

□ 통합문화이용권 사업

- 사업량 : 문화누리카드 발급(84,579매)
- 사업비 : 8,458백만원(국비 6,017 /도비 168 / 시·군비 2,272)
 - ※ 지역주관처 운영비 : 72,800천원
- 지원대상 : 기초생활 수급자, 법정 차상위계층 등 문화 소외계층
- 사업내용
 - 문화, 여행, 스포츠 관람 등 문화향유를 위한 문화누리카드 발급 및 이용 지원
 - 가맹점 운영 및 관리를 통한 문화누리카드 사용 활성화
 - 문화누리카드 이용자 편의 서비스 제공 기획프로그램·홍보 추진
- 추진상황
 - 문화누리카드 발급 : 61,019매 ※ 6. 20. 기준
(발급률 72.14%, 예산대비 이용률 33.27%)
 - 가맹점 관리 : 신규가맹점 68개, 도내 가맹점 1,006개
 - 관리 및 홍보 : 67회(간담회 11, 현수막 게시 50, 언론광고 6)

□ 찾아가는 문화활동 지원사업

- 사업량 : 95개 단체, 95회 공연
- 사업비 : 295백만원(도비)
- 지원대상 : 5개 분야(연극, 무용, 음악, 전통예술, 다원예술)
- 사업내용
 - 문화적으로 소외된 지역과 대중 밀집 지역을 대상으로 양질의 문화예술공연 제공
 - 도민 문화향유 기회 확대 및 예술단체의 문화 활동 의욕 고취
- 추진상황
 - 공모 및 선정 : 접수(156개 단체) 및 선정(95개 단체)
 - 운영 가이드 배포, 현장 모니터링(28회), 관람객(1,900명)
 - 31개 단체, 31회 추진

□ 문화가 있는 날 <실버마이크> 충청권 사업 공모

- 사업량 : 22개 팀, 110회 공연(팀별 5회)
- 사업비 : 250백만원(국비)
- 지원대상 : 충청권역(충북·충남·대전·세종)에서 활동이 가능한 만60세 이상의 어르신 예술가 및 충청권 지역민
- 사업내용
 - 어르신 예술가들에게 '문화가 있는 날' 공연기회 부여 및 지원을 통해 삶의 질 제고
 - 충청권역 버스킹공연 유치를 통해 지역민의 문화가 있는 삶 실현
- 추진상황
 - 공모 및 선정 : 접수(83팀) 및 선정(22팀)
 - 공연 및 관객 : 대면공연(21회), 관객(1,000명)
 - 관리운영 : 발대식(1회), 모니터링(4회)

□ 지역특성화 매칭펀드 사업 공모

- 사업명 : 블랙스톤 벨포레와 함께하는 찾아가는 문화다방
- 사업량 : 7회
- 사업비 : 50백만원(국비 25, 기업지원금 25)
- 매칭기업 : (주)블랙스톤에듀팜 리조트
- 지원대상 : 문화 소외지역민을 포함한 일반도민
- 사업내용 : 청년예술가 공연단 구성을 통한 도내 지역으로 찾아가는 문화공연 추진
- 추진상황 : 공모제출(3월), 최종선정(4월), 협약(6월), 공연(1회, 증평 보강천)

3 **충북문화예술교육지원센터 운영 안정화**

문화예술교육 제2차 종합계획 연구용역

- 사업량 : 1식(전문 연구기관 용역)
- 사업비 : 70백만원(국비)
- 사업내용
 - 문화예술교육 지원법 제6조(문화예술교육 종합계획 수립 등) 근거 2023년부터 2027년 5개년 문화예술교육 종합계획 수립
 - 문화예술교육에 대한 인식 제고 및 문화예술교육 개발 및 지원 등
- 추진상황 : 의견수렴 간담회(1회), 관계자 회의(1회)

지원센터 운영 성과 확산 및 홍보 강화

- 사업량 : 4개 사업
- 사업구분 : 축제 및 정책 주간, 웹진 발간, 온라인 홍보 구축
- 사업내용
 - 축제(공연/전시/체험 등) 및 정책(우수사례 공모, 포럼 등) 주간 개최
 - 충북문화예술 웹진 발간(9회) 및 온라인 홍보시스템 운영
- 추진상황 : 웹진 2회 발간, 축제 및 정책 주간(11~12월)

충북문화예술교육지원센터 자문위원회 운영

- 사업량 : 연 2회 운영(상반기 1, 하반기 1)
- 구성인원 : 10인 이내(충북 6, 충북 외 4)
- 사업내용
 - 충북문화예술교육 지원센터 운영 및 방향 자문
 - 환경에 맞는 충북 문화예술교육 정책 수립 및 운영 자문
- 추진상황 : 상반기 추진현황 자문위원회(7월 개최)

□ 충북문화예술교육 협력망 구축 사업

- 사업량 : 4개 사업
- 협력기관 : 교육청, 도내 대학, 육아종합센터, 도내 기초재단
- 사업내용
 - 학교와 연계한 문화예술교육 협업사업 추진(교육청 등)
 - 광역과 기초 문화예술교육 지원센터 공동사업 추진
(청주시문화산업진흥재단/충주중원문화재단/제천문화재단)
 - 문화예술교육사 현장실습 과정 연계협력(교육사 인증대학)
 - 영유아 대상 문화예술교육 공동사업 추진(충북유아교육진흥원) 등
- 추진상황 : 도내 교육사 인증대학 실태조사 1회, 실무회의 4회(법원, 청소년활동진흥센터, 충북유아교육진흥원, 청주문화산업진흥재단)

□ 충북문화예술교육 지원사업 통합 평가 운영

- 사업량 : 1식(전문 연구기관 용역)
- 사업비 : 50백만원(국비)
- 대상사업 : 6개(문화예술교육거점지원 외 5개)
- 사업내용 : 현장평가(모니터링) 및 컨설팅, 워크숍, 발전 방향 제안 등
- 추진상황 : 용역계약 및 평가 착수(6. 22.)

4 새로운 지역 문화예술교육 환경 구축

□ 충북문화예술교육거점 지원사업

- 사업량 : 6개 단체(기존형 2, 신규형 4) ※ 2년 연속 지원
- 사업비 : 280백만원(도비)
- 지원대상 : 거점 공간을 보유한 문화예술기관 및 단체
- 사업내용
 - 지역의 문화적 특성을 반영한 문화예술교육 콘텐츠 발굴로 지역주민들과 밀접한 지속 가능한 문화예술교육 거점 기반 조성
 - 지역의 자원을 반영한 문화예술교육 활동 지원(실행, 연구 등)
 - 기존형(3년차)과 신규형(2년차) 평가를 통한 연속지원
- 추진상황 : 선정(6건), 기획워크숍(1회), 교부(6건, 140백만원)

문화예술교육 거점 정의

- 지역 내에 문화예술교육을 활성화하기 위한 환경을 조성하고 이를 위한 협력의 구조를 만드는 유·무형의 플랫폼으로서의 역할
- 꿈다락 토요문화학교나 지역특성화 문화예술교육 지원사업과는 다른 차원으로 수동적인 지원 수행 주체에서, 적극적인 문화예술교육 환경을 만들어나가는 주체가 발굴·성장하는 과정

□ 문화예술교육 연구개발 사업 '헬로우 아트랩'

- 사업량 : 14개 단체
- 사업비 : 111백만원(도비)
- 지원대상 : 문화예술교육단체 및 개인(현장 활동가 중심)
- 사업내용
 - 문화예술교육 현장 주체들의 자발적 연구와 실험을 통한 충북형 문화예술교육 프로그램 개발 지원
 - 주제랩&교강사랩 운영, 연구학교 및 리드예술인 제도 운영
- 추진상황 : 접수(24건), 선정(14건), 컨설팅(14회)

| | | |
|------|--|---|
| 주제랩 | ①연구랩 | · 기존 문화예술교육지원사업을 수행했던 문화예술교육단체를 대상으로 교육현장에서 직면하는 다양한 문제점을 도출 및 해결(재교육) · 주제에 따른 연구에 목적을 둔 유형으로 연구(조사, 프로그램 개발 등) 및 역량강화(COP, 포럼, 토론회 등) 등 문화예술교육 연구에 대한 활동 |
| | ②연구+실행랩 | · 신규단체를 대상으로 인큐베이팅, 기초 실험적 성격 · 주제에 따른 연구 후 실행에 목적을 둔 유형으로 프로젝트의 기획, 운영, 실험, 실행, 환류 등 문화예술교육 프로그램 실행에 대한 활동 |
| 교강사랩 | 학교문화예술교육의 다양한 가능성을 모색해보기 위해 교사와 예술가가 함께 학교 문화예술교육의 연구, 실행 등에 대한 활동 | |

□ 유아문화예술교육 지원사업

- 사업량 : 4개 기관(기존형 3, 신규형 1)
- 사업비 : 200백만원(도비)
- 지원대상 : 도내 문화시설(공연장, 미술관, 박물관, 도서관, 문화의 집 등)
- 교육대상 : 도내 영·유아 교육기관 및 담당 교사
- 사업내용
 - 다양한 문화시설을 활용한 유아대상 문화예술교육 프로그램 지원
 - 개정 누리과정(유아·놀이 중심)을 반영한 프로그램 운영 등
- 추진상황 : 접수(9건), 선정(4건), 컨설팅(4회), 교부(2건, 50백만원)

□ 충북문화예술교육 가족예술캠프

- 사업량 : 4회
- 사업비 : 18백만원(도비)
- 사업대상 : 도내 다양한 형태의 가족(2~4인)
- 사업내용 :
 - 기후변화에 따른 환경을 주제로 한 생태문화예술교육 캠프 운영
 - 교육 키트를 활용한 대면 프로그램 추진
- 추진상황 : 하반기 추진(7~8월)

5 충북 문화예술교육 저변 확대

□ 지역특성화 문화예술교육 지원사업

- 사업량 : 21개 단체
- 사업비 : 440백만원(도비)
- 지원대상 : 도내 문화예술교육 기관 및 단체
- 교육대상 : 청년, 중장년 및 노인, 장애인, 이주민 등 특수대상을 포함한 지역주민
- 사업내용 : 지역 특성 및 자원을 활용하여 교육 대상의 특성과 수요를 반영한 문화예술교육 프로그램 지원
- 추진상황 : 접수(42건), 선정(21건), 컨설팅(21회), 교부(21건, 220백만원)

□ 꿈다락 토요문화학교 지원사업

- 사업량 : 21개 단체
- 사업비 : 450백만원(도비)
- 지원대상 : 도내 문화예술교육 기관 및 단체
- 교육대상 : 도내 아동·청소년 및 그 가족
- 사업내용 : 가족과 또래가 소통하며 즐길 수 있는 창의적 주말(토요일) 문화예술교육 프로그램 지원
- 추진상황 : 접수(39건), 선정(21건), 컨설팅(21회), 교부(21건, 225백만원)

□ 문화예술교육사 현장역량강화 사업

- 사업량 : 5개 기관·단체
- 사업비 : 172백만원(국비 86, 도비 86)
- 지원대상 : 도내 문화시설(공연장, 미술관, 도서관, 문화의 집 등)
- 사업내용 : 문화시설에 문화예술교육사를 배치하여 문화예술교육 프로그램 운영 지원
- 추진상황 : 접수(6건), 선정(5건), 컨설팅(5회), 교육사 채용(5명) 교부(5건, 75백만원)

문화예술교육사 정의

- 문화예술교육사는 예술가로서의 전문성과 교육가로서의 역량 및 자질을 갖춘 전문 인력을 의미하는 국가자격제도(문화예술교육 지원법 제2조제5호)

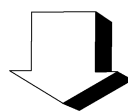
◎ 전략목표 3

지역문화의 가치 강화

여 건

- 충북문화정책연구를 통한 기초자료 및 지향점 제시 필요
- 기초재단 및 지자체와의 협력강화를 통한 충북문화예술 광역 클러스터 구축이 필요
- 충북의 정체성과 문화예술을 접목한 충북특화콘텐츠의 필요
- 문화예술의 청주집중현상을 해소하여 도내 문화균형발전을 추구
- 도내 문화예술인들이 자유롭게 예술창작활동을 펼칠 수 있는 공간운영 지원 강화

➔ 충북의 고유한 가치에 기반을 두고 다양성을 유지하는 지역문화



이 행 과 제

- 1 충북문화 정책연구
- 2 지역을 연결하는 충북문화재단
- 3 지역특화 콘텐츠 발굴
- 4 충북문화 균형발전
- 5 문화거점공간 역할 강화

1 충북문화정책 연구

□ 충청북도 예술인 실태조사

- 사업비 : 79백만원(도비)
- 사업기간 : 2021. 7. 15. ~ 2022. 3. 18.
- 사업내용 : 도내 예술인 2,000명 표본 대상 7대 분야 42개 항목 분석
- 설문항목 : 예술활동 및 분야, 공간 및 교류, 교육 및 훈련, 고용 및 근로복지, 인권 및 권리, 예술정책 및 사회적 가치, 코로나19의 영향 및 비대면 콘텐츠 관련 인식
- 추진상황
 - 실태조사 완료 및 언론 보도, 재단 홈페이지 조사결과 공유
 - 실태조사 최종보고회(각·시군 참석) : 5. 23.
 - 실태조사 활용회의 개최(1회) : 6. 7.

□ 문화예술정책 토론회

- 목적 : 문화예술분야 주요현안에 대한 공감대 형성
- 운영 : 연간 3회 내외
- 분야 : 문화예술, 문화복지, 예술교육, 문화향유, 메세나 등
- 추진상황 : 하반기 추진예정(8~10월, 월1회)

□ 충북문화재단 정책협력협의회

- 목적 : 지역예술계의 현장 의견 수렴·공유 등 소통 창구 마련
- 구성 : 충북예총·충북민예총·언론사 등 20인 내외 ※재단 관계자 별도
- 운영 : 연간 3회 내외
- 내용 : 문화예술지원사업 및 정책관련 현안 공유 및 개선안 마련
- 추진상황
 - 상반기 지원사업 심의 완료
 - 하반기 제3기 정책협력협의회 구성 및 운영

□ 충북문화예술포럼 지원사업 운영

- 사업비 : 25백만원
- 사업량 : 정기포럼2, 열림포럼5, 국제교류1, 워크숍1, 자료집 발간1
- 사업내용 : 지역특성에 기반한 포럼 및 커뮤니티 구축
- 추진상황 : 열림포럼 3회 추진

2 지역을 연결하는 충북문화재단

□ 충북문화예술 광역 클러스터 운영

- 협약기관 : 10개

| 문화재단 | 문화예술단체 | 유관기관 |
|-------------|----------|-----------|
| 충북문화재단 | 충북문화원연합회 | 충북연구원 |
| 청주시문화산업진흥재단 | 충 북 예 총 | 충북과학기술혁신원 |
| 충주중원문화재단 | 충북 민예총 | 충북문화재단연구원 |
| 제천문화재단 | - | - |

- 사업내용

- 문화예술정보 공유, 인프라 활용 및 사업운영 협력
- 문화정책토론회 협력개최 1회

- 추진상황 : 하반기 추진예정(운영회의 7월, 협력토론회 8월)

□ 한국광역문화재단연합회 협력사업

- 한광연 : 전국 17개 광역문화재단 연합 ※ 2016. 5. 창립

- 주요사업

- 한광연 부설 지역문화정책연구소 라운드 테이블 운영
- 문화예술 정책 분석 및 공동대응을 위한 문화재단 공동포럼 개최
- 문화재단 종사자 역량강화 교육프로그램 추진

- 추진상황

- 한광연 정기총회 1회, 운영위원회 4회
- 지역문화 정책포럼 1회
- 한광연 중부권 협의체 회의 3회(대표이사 1, 실무회의 2)
- 한광연 중부권 신규직원 공동 워크숍 예정(8. 25 ~ 26.)

3 지역특화 콘텐츠 발굴

□ 충북특화 공연작품 개발 지원사업

- 사업량 : 2건
- 사업비 : 90백만원(도비 45, 시·군비 45)
- 사업분야 : 공연예술(연극, 무용, 음악, 전통예술)
- 지원대상 : 공연예술단체
- 사업내용 : 충북의 특색을 살린 특화된 공연작품 개발 지원
- 추진상황
 - 공모 및 선정 : 접수(4건), 선정(2건)
 - 간담회 추진실적 : 선정단체 간담회 1회 추진

□ 충북 문화전문인력 양성 사업

- 사업량 : 15개 강좌(3개 구분, 강좌당 5개 이내 구성)
- 사업비 : 16백만원(도비)
- 교육대상 : 도내 문화예술인 및 일반 도민
- 사업내용
 - 웹 또는 영상디지털 기술을 활용한 수업 및 기기 활용법 등
 - 특강, 이론, 실습 등 2021년 사업 기반 일반 및 심화 과정 병행
- 추진상황 : 하반기 추진(8~11월)

4 충북문화 균형발전

□ 지역쿼터제 유지

- 적용사업 : 문화예술육성지원사업
- 지역쿼터제 비율 : 청주 60%, 청주외 40%
- 문화예술의 청주 지역 집중현상을 해소하여 도내 문화균형 발전을 추구하면서 능력 있는 예술가(예술단체)가 역차별을 받지 않도록 유연하게 추진

□ 시·군 문화예술 활동 지원사업

- 사업량 : 11개 시·군
- 사업비 : 160.7백만원(재단기금) ※ '21년도 이월금 25.7백만원 포함
- 사업내용 : 시·군별 지역 특성에 맞는 사업 발굴 지원
- 추진상황 : 교부완료(5건, 50.5백만원)

□ 충북문화예술교육 연수 추진

- 사업량 : 5회 프로그램 내외
- 사업비 : 14백만원(도비)
- 지원대상 : 도내 중소기업 대상 임·직원
- 사업내용
 - 기업 규모 및 성격에 맞는 맞춤형 찾아가는 문화예술교육 프로그램 지원
 - 도내 중소기업 임·직원 대상 문화예술교육 지원을 통해 지역 밀착형 문화예술교육 프로그램 운영
- 추진상황 : 관계자 회의(2회)

5 문화거점공간 역할 강화

□ 충북문화관&대성로122번길 문화예술 거점공간 활성화

- 사업비 : 443백만원(도비 428, 대관료세입 15)
- 사업량 : 5종, 120회
- 운영시설 : 3개 시설(문화의 집, 숲속갤러리, 야외공연장)
- 사업내용 : 기획전시, 숲속콘서트, 인문학카페, 숲속아트페스티벌, 대성로122예술로 등
- 추진상황 : 57회 ※ '22.5.20~10.31 충북문화관 연장 개방(21시까지)
 - 숲속갤러리 기획전 및 대관전 : 38회
 - 인문예술아카데미 '숲속 인문학카페' : 3회
 - 숲속아트페스티벌 : 2회
 - 문화가 있는날 '숲속 콘서트' : 4회
 - 한국형 몽마르트 대성로122 '예술로' : 2회
 - 간담회, 자문회의 및 대관행사 : 8회

□ 열린 충북문화예술인회관 운영

- 사업비 : 144백만원(도비)
- 입주현황 : 충북문화재단 외 4개 단체
- 사업내용 : 사무공간 위탁관리, 문화예술인·단체를 위한 공간대관
- 추진상황 : 대관 164회(전산실 1, 상상의터 70, 대회의실 93)

□ 안전한 문화예술 공간 운영

- 사업내용
 - 충북문화관 및 충북문화예술인회관 연간 방역계획 수립운영
 - 연간 시설유지보수 계획 수립 운영(문화관 30백만원, 회관 18백만원)
 - 재난·안전관리 대응 매뉴얼 구비 및 안전관리 조직 운영
- 추진상황
 - 10대 필수 안전수칙 지정 및 안전점검의 날 운영(매월 1회)
 - 재난 안전 및 사이버 위기 대응 매뉴얼 수립 및 안전관리 조직 운영
 - 일일 방역 및 환기 실시(월 1회 전문업체 의뢰)
 - 외부 대관 행사시 안전 관리 담당자(방역 포함) 지정 운영
 - 충북문화예술인 회관 당직근무 편성(1.1.~4.24.)

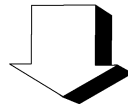
◎ 전략목표 4

전문화를 통한 문화재단의 혁신

여 건

- 전문적이고 합리적인 문화예술행정을 위한 시스템 강화 필요
- 재단 비전실현을 위한 경영전략 강화 및 성과관리제도 개선
- 조직 구성원의 창의적 혁신 분위기 조성 필요
- 상호신뢰와 협력의 조직문화를 통한 경쟁력 강화

➔ 문화예술지원조직으로서의 충북문화재단 전문성 강화 및 업무효율화 추구



이 행 과 제

- 1 경영시스템 혁신 및 업무효율화 추진
- 2 소통과 존중의 조직문화 조성
- 3 경영전략 확립
- 4 충북문화재단 정책 및 사업 홍보

1 경영시스템 혁신 및 업무효율화 추구

□ 효율적 행정시스템 확대 운영

○ 추진목표

- 효율적 예산운영 및 계획적 예산집행
- 지역문화진흥기금 운영 : 조성액 296.6억원
- 문화예술 창작·보급 및 문화예술활동지원 : 414.5백만원*
- * 1회 추경 38.5백만원 추가편성 : 국비공모사업대응, 문화예술후원활성화

○ 추진실적

- 예산절감 목표 수립을 통한 운영비 절감 추진 : 절감목표 5.35%
- 일반회계 및 기금회계 수입·지출 집행계획 수립 : 4회
- 문화예술 창작·보급 및 문화예술활동지원 : 207.5백만원

□ 직원역량 강화 교육

○ 사 업 비 : 15백만원(재단기금 9, 도비 6)

○ 교육대상 : 전 직원

○ 교육내용

- 자체 및 위탁 교육, 국내외 현장체험, 역량 강화 워크숍
- 다양한 방법을 통한 연간교육 이수시간 달성(50시간)

○ 추진상황

- 임·직원 전체 교육 : 8회 289명
- 개별 위탁 교육 : 21명, 46회

□ 행정업무 전산화 및 매뉴얼화 추진

○ 추진목표

- 인사기록카드 및 증명서 발급 시스템 연계 추진
- 업무 매뉴얼 현행화, 문서관리 표준화 추진

○ 추진상황

- 인사기록카드 전산화 완료 100%, 업무 매뉴얼 현행화(5종)
- 문서관리 표준화 추진 : 전자결재 전환 구축(4.19~8.30)

2 소통과 존중의 조직문화 조성

□ 일·가정 양립을 통한 건강한 조직 운영

○ 추진목표

- 복지포인트 운영 : 1인당 기본포인트 900(근속·가족포인트 추가)
- 가족친화제도 운영 : 가족돌봄휴직 신설, 문화충전의 날 운영 등
- 민원응대 담당자 보호를 위한 전화응대녹음 시스템 운영

○ 추진실적

- 복지포인트 지급 : 30회(8.7백만원)
- 복무규정 개정을 통한 가족돌봄 휴직 신설(1.19.)
- 문화충전의 날 운영 : 상반기 45회 추진

□ 노사 협력체계 구축을 통한 소통 강화

○ 추진목표 : 노사 정기 간담회 및 직급별 정기 간담회, 정기 체육대회 추진 등

○ 추진실적 : 직급별 정기 간담회 13회, 정기 체육대회 추진 1회

□ 존중과 협치의 윤리경영

○ 추진목표

- 연간 인사운영 기본계획 수립 : 공정채용 제도개선 지속 추진
- 자체 복무점검 계획 수립 운영, 임직원행동강령 개정 등
- 양성평등 환경조성 : 고충상담원 지정운영, 성평등 교육 진행

○ 추진실적

- '22년 인사운영 기본계획 수립 : 1. 18.
- 공정채용 제도개선 : 인사규정 개정(1.19.)을 통해 특별채용 규정 정비 및 필기시험 기회 확대 등
- 반부패 청렴도 향상(윤리경영)추진계획 수립 및 이행(2.25.)
- 갑질·폭력 예방 추진 계획 수립 및 예방 캠페인 진행
- 자체 복무점검 계획 수립 운영, 임직원행동강령 운영 등
- 고충상담원 지정운영, 성평등 교육 진행 1회, 46명

3 경영전략 확립

□ 경영전략체계 구축

○ 경영 및 성과관리

- 충북문화재단 비전 및 전략, 이행과제 선정
- 재단 경영목표 설정 및 팀별 추진체계 확립
- 인사평가의 공정성을 위한 정량적 성과관리

○ 추진상황

- 충북문화재단 종합경영계획 수립
- 직원 근무평정 내규 개정(정량적, 객관적 성과관리)
- 출자·출연기관 경영평가 대응

□ 문화예술 후원환경 조성

○ 문화예술후원활성화 사업을 위한 기반 조성

○ 추진상황

- 문화예술후원활성화 기본계획 수립 : 2. 16.
- 문화예술후원활성화 조례제정 검토보고 : 4. 14.
- 기반 조성을 위한 컨설팅 : 7월 추진예정

□ 사회적가치 실현 체계 구축

○ 추진목표

- 사회적 기업 제품 의무구매 준수 노력 : 목표구매율 3%
- 장애인기업 생산품 의무구매 준수 노력 : 목표구매율 1.5%
- 신속집행을 통한 문화예술인 지원 : 상반기 40% 집행

○ 추진실적

- 사회적 기업 제품 의무구매 실적 : 3.4%
- 장애인기업 생산품 의무구매 실적 : 1.2%
- 신속집행 실적 : 30.6% 집행

□ 고객만족 경영체계 구축

- 내·외부 고객만족도 조사(연 1회)
 - 서비스에 대한 고객만족 수준 및 요구사항을 파악
 - 고객만족도 조사결과를 바탕으로 환류 및 적용
- 추진상황
 - 내부고객만족도 개선 회의 진행 : 3회
 - 고객만족경영 관리체계 구축(서비스이행기준 수립, 고객의 소리 운영체계 구축 등)

□ 홍보콘텐츠 강화

- 추진내용
 - 언론보도 계획 및 TV·라디오 출연 편성 제안 등 배포 활성화
 - 월별 중점사안 카드뉴스 제작 및 게시 등 온라인 홍보 효과 증대
 - 충북 문화이슈 발굴 및 계간지 간행물 예비 검토
- 추진실적
 - 보도자료 46건 배포, TV·라디오 32건 송출
 - 온라인 콘텐츠 216건 게시

□ 문화이음창 활성화

- SNS채널(카카오톡, 인스타그램, 페이스북, 블로그, 유튜브)
콘텐츠 업로드를 통한 문화예술정보 확산
- 추진목표
 - 문화이음창 SNS 채널(5개) 운영 활성화 및 회원 증대
 - 2022년 목표 : 11,400명
- 추진실적
 - 현재 10,914명 / 전년대비 543명 증가 *2022. 6. 21.기준

IV. 주요 현안사업

현안사업 1 : 온라인미디어 예술콘텐츠 제작·활용 지원사업

□ 사업목적

- 코로나 이후 비대면 방식의 디지털 활용능력에 대한 예술인들의 역량을 강화하고 온라인 콘텐츠 창작의지 고양
- 우수한 온라인 문화예술 콘텐츠를 충청도민과 함께 공유하고 새로운 문화예술 소비시장 개척

□ 사업개요

- 사업기간 : 2022년 5월 ~ 12월
- 사업예산 : 300백만원(도비) ※ 민간지원 237백만원, 운영비 63백만원
- 지원규모 : 17건
- 지원대상 : 충청북도 내 예술인·문화예술단체
- 사업내용 : 문화예술 소재를 활용한 창의적이고 실험적인 비대면 온라인 콘텐츠 제작 지원 및 디지털 역량강화 교육 멘토링 등 간접지원

□ 추진상황

- 사업설명회 유튜브 생중계 : 조회수 324회
- 공모 및 선정 : 접수(73건), 선정(17건)
- 선정자 간담회 : 1회

□ 향후계획

- 디지털 역량 강화 교육 운영(5회차) : 6 ~ 8월
- 교육대상: 37명(예술가 및 도민)
- 모니터링, 큐레이션, 멘토링 등 : 8 ~ 12월

□ 기대효과

- 워드 코로나와 4차 산업혁명 시대에 맞춰 비대면 온라인 창작 활동을 통해 실험적이고 지속가능한 예술창작 활동 기반 마련
- 예술인의 디지털 역량 강화 및 예술시장의 신규 관객 개발

현안사업 2 : 예술활동증명 등록지원 서비스

□ 사업목적

- 온라인 신청 접수에 어려움을 겪는 예술인 대상 예술활동증명 등록지원 서비스 및 연계 서비스 제공
- 예술인복지사업의 기본절차인 '예술활동증명'등록 지원을 통한 예술인 권익보호 기반 마련

□ 사업개요

- 사업기간 : 2022. 1 ~ 12월
- 사업목표 : 2,500명
- 누적 완료자수 : 2,396명 ※ 2022. 6. 21 기준
- 지원대상 : 도내 예술인
- 추진절차

| 현행 | 강화 | 비고 |
|--|-----------------------|----------------------------------|
| - 한국예술인복지재단 심의 - 충북문화재단 구비서류 등 지원 - 신진예술활동증명 행정 검토 | - 예술활동증명 등 행정검토 범위 확대 | - 예술활동증명 운영 지침 개정안(2021. 12. 27) |

○ 추진상황

- 예술활동증명 등록지원서비스 정기 운영 : 매주 화요일
- 신진 예술활동증명 행정검토 추진
- 도내 문화예술인 재난지원금, 코로나-19 한시 문화예술인 활동지원금 등 홍보 및 안내
- 찾아가는 예술활동증명 등록지원 서비스 운영(하반기 예정)

□ 향후계획

- 중장기 계획 수립 : 2022. 8. ~ 10.
- 찾아가는 예술활동증명 등록지원 서비스 : 2022. 8 ~ 12.

※ 2022년 상반기 예산집행 현황

(단위 : 천원, % / 2022. 6. 30. 기준)

| 구분 | 예산액 | 집행액 | 잔액 | 집행률 | 비고 |
|--------------------------|-------------------|-------------------|-------------------|-------------|---------------|
| 일반회계 총계 | 19,092,806 | 5,835,023 | 13,257,783 | 30.6 | |
| 대행사업비 | 13,570,234 | 4,276,171 | 9,294,063 | 31.5 | |
| 충북문화예술인회관 운영 | 144,106 | 58,490 | 85,616 | 40.6 | |
| 충북문화관 운영 | 365,681 | 128,843 | 236,838 | 35.2 | |
| 공연장 상주예술단체 육성지원 | 568,000 | 267,097 | 300,903 | 47.0 | |
| 청년예술가 창작활동 지원 | 90,000 | 48,938 | 41,062 | 54.4 | |
| 충북미술가 서울전시회 지원 | 50,000 | 14,000 | 36,000 | 28.0 | |
| 온라인미디어 예술콘텐츠제작·활용 | 300,000 | 85,940 | 214,060 | 28.6 | |
| 충북특화공연작품 개발지원 | 90,000 | - | 90,000 | 0.0 | 추진시기 미도래 |
| 지역문화예술교육 기반구축 | 1,281,200 | 585,000 | 696,200 | 45.7 | |
| 지역문화예술교육센터 지원 | 405,000 | 61,668 | 343,332 | 15.2 | |
| 문화예술교육사현장역량강화 | 172,000 | 77,820 | 94,180 | 45.2 | |
| 유아문화예술교육지원사업 | 200,000 | 52,756 | 147,244 | 26.4 | |
| 생활문화예술동호회 교육지원사업 | 300,000 | - | 300,000 | 0.0 | 추진시기 미도래 |
| 찾아가는 문화활동 지원사업 | 295,662 | 96,964 | 198,698 | 32.8 | |
| 예술인 창작활동 준비금 지원 | 110,000 | - | 110,000 | 0.0 | 추진시기 미도래 |
| 통합문화이용권-지역주관처 운영 | 72,800 | 26,515 | 46,285 | 36.4 | |
| 통합문화이용권 사업 | 6,748,800 | 2,490,779 | 4,258,021 | 36.9 | |
| 통합문화이용권-지역주관처 운영(국비) | 48,500 | - | 48,500 | 0.0 | 추진시기 미도래 |
| 콘텐츠누림터 운영 | 150,000 | 30,702 | 119,298 | 20.5 | |
| 충북문화예술포럼 | 25,000 | 3,580 | 21,420 | 14.3 | |
| 대성로122번길 한국형 몽마르트 언덕 조성 | 78,000 | 22,719 | 55,281 | 29.1 | |
| 충북문화다양성사업 | 16,200 | 373 | 15,827 | 2.3 | |
| 충북예술인파견지원-예술로 | 277,647 | 1,924 | 275,723 | 0.7 | 추진시기 미도래 |
| 문화가 있는날 실버마이크 | 250,000 | 102,586 | 147,414 | 41.0 | |
| 국제무예액션영화제 | 1,200,000 | 101,308 | 1,098,692 | 8.4 | 추진시기 미도래 |
| 문학예술리딩충북사업 | 50,000 | 1,528 | 48,472 | 3.1 | |
| 충북근현대사 문학집 발간 | 10,000 | 833 | 9,167 | 8.3 | |
| 문화다양성 확산 | 52,800 | 14,607 | 38,193 | 27.7 | |
| 충북문화재단 창립1주년 기념공연작품 제작지원 | 200,000 | 1,201 | 198,799 | 0.6 | 추진시기 미도래 |
| 예술강사 중앙인센터브 | 18,838 | - | 18,838 | 0.0 | 사안 발생 시 집행 예정 |
| 목적사업비 | 2,456,000 | 744,633 | 1,711,367 | 30.3 | |
| 충북문화예술특성화지원 | 2,372,000 | 700,171 | 1,671,829 | 29.5 | |
| 한국광역문화재단연합회 공동사업 | 10,000 | 10,000 | 0 | 100.0 | |
| 예술창작공간 임차료 지원사업 | 63,000 | 34,462 | 28,538 | 54.7 | |
| 문화예술후원활성화 | 11,000 | - | 11,000 | 0.0 | 추진시기 미도래 |
| 일반관리비(도 출연금) | 1,565,385 | 667,928 | 897,457 | 42.7 | |
| 보조금 반환금 | 1,491,187 | 146,291 | 1,344,896 | 9.8 | |
| 전년도 사업비 반환금 | 1,491,187 | 146,291 | 1,344,896 | 9.8 | |
| 예비비 | 10,000 | - | 10,000 | 0.0 | |
| 2022 충북문화관 대관료 | 10,000 | - | 10,000 | 0.0 | |
| 기금회계 총계 | 30,094,408 | 26,626,500 | 3,467,908 | 88.5 | |
| 시군 문화예술활동지원 | 160,700 | 50,500 | 110,200 | 31.4 | |
| 일반회계 전출금 | 253,800 | 157,000 | 96,800 | 61.9 | |
| 예치금 | 29,679,908 | 26,419,000 | 3,260,908 | 89.0 | |