

1991. 7. 31.

文教社會委員會

主要業務報告

保社環境局

報 告 順 序

○ 一 般 現 況 2

○ 主 要 業 務 推 進 狀 況 7

○ 當 面 懸 案 事 項 25

※ 附 表

• 幹 部 名 單

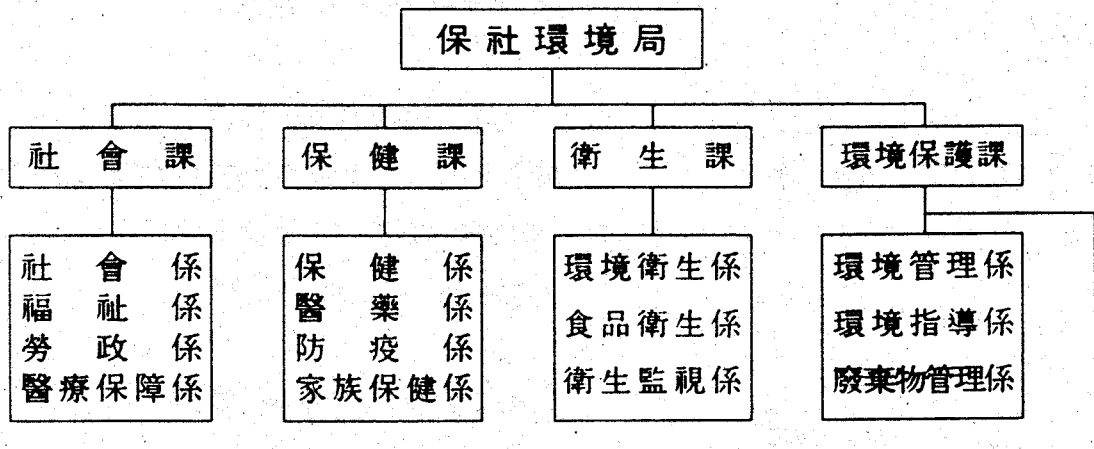
一 般 現 況

1. 機 構 以 定 員
2. 主 要 機 能
3. 基 本 現 況
4. '91 豫 算 運 營

一般現況

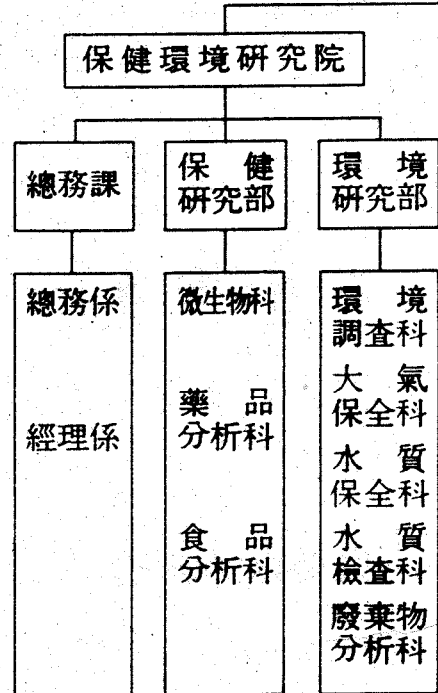
1. 機構及定員

○ 機構 —— 4課 14係, 1事業所



○ 定員 138名

- 本廳：4課 14係 80名
 - 社會課 20名
 - 保健課 21名
 - 衛生課 21名
 - 環境保護課 18名
- 事業所：保健環境研究院 1課 2部 58名
 - 總務課 15名
 - 保健研究部 16名
 - 環境研究部 27名



2. 主要機能

社會福祉

- 低所得層 保護 及 災害救護
- 社會福祉法人 及 施設 指導・管理
- 勞動組合設立 及 爭議調整 協助
- 醫療保障制度の 運營

保健醫療

- 保健所, 醫療機關 指導・監督
- 醫務・藥務, 麻藥, 習慣性 醫藥品 管理
- 傳染病 豫防 及 保健教育
- 家族計劃 及 母子保健

衛生管理

- 環境, 衛生接客業所 管理
- 不正・不良食品 團束
- 頽廢・變態營業 團束
- 時間外 營業行爲 團束

環境保護

- 環境影響 評價 (檢討)
- 水質 保存 管理
- 排出施設 設置 許可 及 團束
- 廢棄物 管理 及 清掃 行政

保健環境研究

- 傳染病 疾患 等 細菌檢查
- 醫藥品 品質檢查 及 研究
- 環境衛生 及 公害 檢查

3. 基本 現況

- 社會福祉施設：16個 施設 2,997名
 - 浮浪人2個所 971名，障礙人3個所 406名，精神疾患7個所 1,620名，社會福祉館4個所
- 生活保護對象：31,053世帯 107,387名 (道民の 7.6%)
 - 居宅保護：8,013世帯 16,244名 (15.1%)
 - 自活保護：23,040 " 91,143 " (84.9%)
- 醫療保險組合：15個 組合 1,279千名(道民の 90.4%)
- 醫療保護對象：13個 市郡 135千名(道民の 9.6%)
- 保健診療機關：271機關
 - 保健所 13，保健支所 93，診療所 165
- 醫藥業所：1,576個所 (全國の 3%)
 - 醫療業所 711，藥業所 865
- 環境衛生業所：5,183個所
 - 宿泊業1,163，理美容業2,474，沐浴場業230，遊技場業599，其他717
- 食品衛生業所：13,813個所
 - 製造，加工業1,133，販賣，運搬業1,718，接客業10,962
- 簡易給水施設：2,964個所
 - 自然流下式1,952，揚水式984，壓送式28
- 公害排出施設：2,634個 施設
 - 水質595，大氣998，騒音・振動1,041

4. '91 豫算 運營

□ 保社環境 分野 豫算 規模 **45,247百萬元**

- 一般會計 : 36,122百萬元
- 特別會計 : 9,125百萬元

□ 業務 機能別

◇ 社會福祉增進	31,922百萬元	(70.5%)
○ 一般社會福祉	5,215 "	
○ 零細民 保護	15,946 "	
○ 浮浪人 保護	1,121 "	
○ 災害救護	148 "	
○ 勞政管理	136 "	
○ 醫療保險	231 "	
○ 醫療保護(特別)	9,125 "	
◇ 保健醫療事業	5,324百萬元	(11.8%)
○ 保健醫政 事業	144 "	
○ 醫療院 運營	3,085 "	
○ 保健機關 運營	2,095 "	
◇ 衛生管理	132百萬元	(0.3%)
○ 衛生給水管理	130 "	
○ 食品衛生管理	2 "	
◇ 環境保護	7,022百萬元	(15.5%)
○ 環境污染 對策	7,022 "	
◇ 保健環境研究	847百萬元	(1.9%)
○ 保健研究院 運營	847 "	

主要業務推進狀況

- 基 本 方 向
- 主 要 事 業

基本方向

- 低所得層 自立支援 擴大로 社會福祉 增進
 - 自活·自立 施策 推進 強化
 - 이웃돕기 霧圍氣 造成
 - 社會福祉施設 擴充 및 利用 擴大
 - 勞使 共存共榮 風土 造成과 勤勞者 士氣 振作
- 道民 健康增進을 爲한 醫療水準 向上
 - 醫療施設의 擴充과 醫療人의 서비스 改善
 - 傳染病의 事前 豫防과 防疫體制 強化
- 새秩序·새生活 實踐으로 衛生業所 管理 強化
 - 衛生業所의 施設 現代化와 서비스 先進化
 - 犯因性 有害環境 業所의 根源的 一掃
- 快適한 環境·清淨 忠北 保全
 - 水質·大氣·環境汚染 要因의 源泉的 除去
 - 生活쓰레기 處理 體系 確立



“生活의 質” 向上



더불어 잘사는 福祉社會 建設

主 要 事 業

1. 低所得住民生活安定對策
2. 社會福祉施設運營
3. 障礙人福祉增進
4. 勞使間協調勞團氣造成
5. 醫療保障의 早期 定着
6. 保健醫療施設 擴充
7. 醫·藥業所 自律指導 強化
8. 傳染病 豫防 對策
9. 家族保健事業 推進
10. 飲用水의 衛生 管理
11. 不正·不良食品 團束
12. 環境汚染防止對策
13. 大清·忠州湖 水質 保全對策
14. 生活쓰레기 處理對策

1. 低所得住民 生活 安定 對策

〈現 況〉

〈總 33,725家口 118,564名〉		
○ 生活保護	31,053家口	107,387名 (道民의 7.6%)
• 居宅保護	8,013 "	16,244 "
• 自活保護	23,040 "	91,143 "
○ 醫療扶助	2,672 "	11,177 " (道民의 0.8%)

〈方 針〉

- 生活保護對象者 最低 生活 保護
 - 居宅保護者 生計保護
- 低所得住民 自立 自活 基盤 造成
 - 生活保護對象者 및 未進學, 未就業 青少年 職業訓練
 - 低所得住民 子女 學費 支援
 - 生業資金 및 生活安定資金 融資

〈推進狀況〉

(單位：百萬圓)

事 業 內 容	事 業 量			事業費	備 考
	計 劃	實 績	進 度		
計				15,947	
○ 居 宅 保 護 者 支 援	12回	6	50%	6,812	
○ 職 業 訓 練 費 支 援	4回	2	50 "	1,813	
○ 子 女 學 費 支 援	12回	6	50 "	4,224	
○ 生 業 資 金 融 資	433家口	196	45 "	1,356	
○ 生 活 安 定 資 金 融 資	360家口	175	49 "	1,500	
○ 就 勞 救 護	2回	2	100 "	242	

2. 社會福祉施設の 運營

〈現 況〉

〈總 12個 施設 2,997名〉

○ 浮浪人	2個 施設	971名
○ 障碍人	3個 施設	406名
○ 精神疾患人	7個 施設	1,620名

〈方 針〉

- 福祉施設 補強と 運營の 内實化
- 施設保護人の 職業再活 訓練으로 自立能力 培養
- 施設 従事者の 奉仕 姿勢 確立

〈推進狀況〉

(單位：百萬圓)

事業內容	事業量			事業費	備考
	計 劃	實 績	進 度		
計				4,382	
○ 浮浪人施設 運營	12回	6	50%	251	
○ 障碍人施設 運營	12回	6	50 "	540	
○ 精神疾患人施設 運營	12回	6	50 "	708	
○ 福祉施設補強事業	10個所	5	50 "	1,251	
○ 施設保護人生計保護	12回	6	50 "	1,632	

3. 障礙人 福祉 增進

〈現 況〉

〈登録障礙人 8,901名(道民の 0.6%)〉

- | | |
|------------------------|--------------------|
| ○ 肢 體 障 碍 人 5,340名 | ○ 視 覺 障 碍 人 646名 |
| ○ 聽 覺・言 語 障 碍 人 1,238名 | ○ 精 薄 障 碍 人 1,677名 |

〈方 針〉

- 障礙人の再活 및 生活安定圖謀
 - ・ 障礙人再活施策強化
 - ・ 障礙人生活安定内實化
- 障礙人醫療費 및 補裝具支援
 - ・ 障礙人醫療費支援
 - ・ 障礙人補裝具交付

〈推進狀況〉

(單位：百萬圓)

事 業 內 容	事 業 量			事業費	備 考
	計 劃	實 績	進 度		
計				246	
○ 低所得層障礙人生計費支援	4回	2	50%	84	
○ 低所得層障礙人醫療費支援	4回	2	50 "	122	
○ 低所得障礙人補裝具交付	118名	—	—	24	時期 未到來
○ 障 碍 人 再 活 大 會	1回	1	100 "	4	(3/4分期支援)
○ 障 碍 人 體 育 大 會	1回	1	100 "	12	

4. 勞使 協調 勞圍氣 造成

〈現 況〉

〈5人以上 事業體：2,930業體 139千名〉

○ 勞動組合 設立	237個 組合	37千名
• 勞動部 管掌	19 "	9 "
• 道, 市郡 管掌	218 "	28 "
○ 勞動組合 未設立	2,693業體	102千名

〈方 針〉

- 勞使關係 機關・團體間 紐帶 強化
- 勞組運營의 內實化 推進
- 勞動爭議 自律 解決 誘導

〈推進狀況〉

(單位：百萬圓)

事 業 內 容	事 業 量			事業費	備 考
	計 劃	實 績	進 度		
計				30	
○ 勞 使 政 懇 談 會	2回	1	50%	—	
○ 勤 勞 者 海 外 研 修	2回	1	50 "	30	
○ 模 範 勤 勞 者 發 掘 表 彰	15名	15	100 "	—	
○ 勞 使 賃 金 協 商 誘 導	237業體	164	69 "		<ul style="list-style-type: none"> • 時期未到來 47業體 • 協議中 26業體

5. 醫療保障의 早期 定着

〈現 況〉

〈總 對 象 : 1,414千名 (道民의 100%)〉

○ 醫 療 保 險	1,279千名 (90.4%)
• 地 域 組 合	644 "
• 職 場 組 合	459 "
• 公·教公團	176 "
○ 醫 療 保 護	135千名 (9.6%)

〈方 針〉

- 健全한 醫療保險組合의 育成 및 運營
- 低所得層의 醫療費 支援 擴大

〈推進狀況〉

(單位 : 百萬원)

事 業 內 容	事 業 量			事業費	備 考
	計 劃	實 績	進 度		
計				25,509	
○ 地 域 醫 療 保 險 事 業					
• 保險料 徵收 (13個組合)	7,345	6,710	91.4%		
- 農村地域 (10個 ")	3,743	3,491	93.2 "		
- 都市地域 (3個 ")	3,602	3,219	89.4 "		
• 國庫支援 (13個 ")	12回	6	50 "	16,896	
• 地域醫療保險組合指導監査	7個組合	5	71 "		
○ 醫 療 保 護 事 業					
• 診 療 費 支 援	12回	6	50 "	8,613	

6. 保健醫療施設 擴充

〈現 況〉

〈總 271個所〉

- 保 健 所 : 13個所
- 保 健 支 所 : 93個所
- 保 健 診 療 所 : 165個所

〈方 針〉

- 醫療施設 擴充으로 住民便益 增大
- 醫療裝備 補強으로 診療서비스 向上

〈推進狀況〉

(單位：百萬圓)

事業內容	事業量			事業費	備考
	計 劃	實 績	進 度		
計	180個所			488	
○ 醫療施設 擴充	7 "			294	
• 保健所 增築	1 "	設計完了	30%	134	• 保健所: 100坪
• 保健支所 增築	6 "	工事中 設計完了	5 1 50"	160	• 支所當: 20坪
○ 診療裝備 補強	36 "			109	
• 保健所 裝備	4 "	4	100"	80	
• 保健支所 裝備	32 "	申請中	—	29	• 保社部 一括購入
○ 診療所施設 改・補修	137 "	54	40"	85	

7. 醫・藥業所 自律指導 強化

〈現 況〉

〈總 1,576業所〉

- 醫 療 業 所 : 711業所
- 藥 業 所 : 865業所

〈方 針〉

- 關聯協會, 團體 自律指導機能 定着
- 無免許 業所等 問題業所 重點監視
- 違反業所에 對한 強力한 行政措置

〈推進狀況〉

(單位 : 百萬圓)

事 業 內 容	事 業 量			事業費	備 考
	計 劃	實 績	進 度		
計				2	
○ 醫藥業所 自律指導	2回	1	50%		
○ 醫藥品 品質檢查	300件	118	39 "	2	
○ 麻藥 및 大麻管理					
• 캠페인 展開	1回	1	100 "		
• 合同 團 束	隨時	14件(409本)			
• 班 常 會 弘 報	2回	1	50 "		
• 中・高教師傳達教育	1回				• 8月中 實施豫定

8. 傳染病豫防對策

〈現 況〉

- 防疫裝備：421臺(煙幕消毒機253, 手動噴霧機142, 其他26)
- 防疫脆弱地：654個所(水害常習地49, 人口密集地域等605)

〈方 針〉

- 防疫機動班 運營으로 傳染病 管理體系 強化
- 豫防接種으로 免疫人口 擴大
- 慢性 傳染病 早期 發見 治療
- 持續的인 保健教育 實施

〈推進狀況〉

(單位：百萬圓)

事業內容	事業量			事業費	備考
	計 劃	實 績	進 度		
計				86	
○ 防疫機動班運營	15個班	15	100%	—	
○ 防疫消毒	56回	32	57 "	46	
○ 豫防接種	560千名	478	85 "	30	
○ 保菌者索出	54千名	30	56 "	10	
○ 結核, 癩患者治療	3,719名	2,203	59 "	—	
○ 保健教育(VTR, 슬라이드)	50回	26	53 "	—	

9. 家族保健事業推進

〈現 況〉

○ 有 配 偶 婦 人 數	:	176,791名
○ 避 妊 實 踐 者 數	:	136,306名
○ 嬰 幼 兒 (0 - 5歲)	:	116,405名

〈方 針〉

- 20代 高出産層 避妊 重點管理
- 母性 및 嬰幼兒의 健康管理 強化
- 2子女以下 不妊施術者 子宮癌 檢診

〈推進狀況〉

(單位：百萬圓)

事業內容	事業量			事業費	備考
	計 劃	實 績	進 度		
計				155	
○ 家 族 計 劃	7,478名	4,268	57%	86	
• 永 久 避 妊	1,425 "	1,093	77 "	66	
• 一 時 避 妊	6,053 "	3,175	52 "	20	
○ 妊產婦嬰幼兒管理	13,470 "	8,090	60 "	11	
○ 健 康 診 斷	2,148 "	1,120	52 "	8	
○ 基 礎 豫 防 接 種	126,000 "	62,171	49 "	—	
○ 子 宮 癌 無 料 檢 診	10,000 "	5,490	55 "	50	

10. 飲用水의 衛生管理

〈現 況〉

〈總 83,635個所 1,414千名 給水〉

- | | | |
|------------|----------|---------------|
| ○ 上水道(淨水場) | 48個所 | 803千名 (56.8%) |
| ○ 簡易給水 | 2,964個所 | 332千名 (23.5%) |
| ○ 共同우물等 | 80,623個所 | 279千名 (19.7%) |

〈方 針〉

- 飲用水 水質檢査 : 年 2回 實施
- 不適合 施設의 迅速한 改善 措置
- 簡易給水 施設의 早期 完工

〈推進狀況〉

(單位 : 百萬원)

事業內容	事業量			事業費	備 考
	計 劃	實 績	進 度		
計				804	
○ 簡易給水施設					
• 新 設	13個所	工事中	60%	130	
• 改 補 修	210個所	工事中	60"	674	• 市・郡費
○ 水 質 檢 査					
• 上 水 道	2回	1	50"		• 上半期 完了
• 簡 易 給 水	2回	1	50"		
• 共 同 우 물	2回	1	50"		"

11. 不正・不良食品 團束

〈現 況〉

○ 食 品 製 造 業 所	—————	1,136個所
・ 保 健 社 會 部 管 掌		57 "
・ 道 管 掌		40 "
・ 市 ・ 郡 管 掌		1,039 "
○ 食 品 販 賣 業 所	—————	1,736個所

〈方 針〉

- 食品業所와 流通食品에 對한 團束 強化
- 製造業所에 對한 專門的 監視 實施
- 國民 多消費 食品의 重點管理

〈推進狀況〉

(單位：百萬圓)

事 業 內 容	事 業 量			事業費	備 考
	計 劃	實 績	進 度		
計				2	
○ 食品製造業所指導點檢	1,136個所	608	54%		
○ 食品販賣業所指導團束	1,736個所	858	49 "		
○ 不正・不良食品廢棄	隨 時	832kg	—		
○ 製品의 收去檢定	1,000件	569	57 "	2	

12. 環境汚染 防止對策

〈現 況〉

- 公害排出施設：2,634個所(1,710業所)
(大氣 998, 水質 595, 소음・振動 1,041)
- 汚染測定網：54個所(大氣 6, 水質 48)

〈方 針〉

- 環境汚染의 豫防的 對策講究
- 環境測定網 運營 強化
- 公害排出業所 指導・團束 強化

〈推進狀況〉

(單位：百萬圓)

事業內容	事業量			事業費	備考
	計 劃	實 績	進 度		
計					
○ 環境性檢討	隨時	170件			※ 檢討結果 ・ 適合 157件 ・ 不適合 13件
┌ 中小企業創業		86〃			
└ 農工團地入住業體		84〃			
○ 環境測定網管理	12回	6回	50%		
○ 排出施設設置許可	隨時	139件	—		
○ 排出業所指導團束	2回	1回	50〃		
○ 企業體代表者懇談會	4回	2回	50〃		

13. 大清・忠州湖 水質保全對策

大清湖

〈現 況〉

- 流域面積：4,134km²
- 貯水容量：1,490百萬噸
- 水質實態：Ⅱ級水(BOD 1.6mg/ℓ, COD1.8mg/ℓ)
- ※ 特別對策地域 指定：'90. 7. 29(環境處 告示 第90-15號)
 - 面積：3郡(清原・報恩・沃川) 11邑面, 666.22km²

〈方 針〉

- '96까지 I級水 水質達成
- 水質保全基礎設施의 擴充
- 廢水排出業體 立地制限

〈推進狀況〉

(單位：億圓)

事業內容	事業量			事業費	備考
	計劃	實績	進度		
計	14個所			261	
○ 下水處理場(清原, 報恩, 沃川, 永同)	4 "	• 施設完了：1 (清原)	25%	214	建設局推進 (89-92)
○ 簡易污水處理場 (清原1, 報恩2, 沃川3)	6 "	• 設計中：3 • 工事中：5 • 設計完了：1 (沃川)	10 "	22	(90-91)
○ 畜產廢水處理場 (清原2)	2 "	• 着工	10 "	5	(90-91)
○ 糞尿處理場 (沃川, 永同)	2 "	• 設計中		20	(91-92)

忠州湖

〈現 況〉

- 流域面積：6,648km²
- 貯水容量：2,750百萬톤
- 水質實態：Ⅱ級水(BOD 1.0mg/ℓ, COD 1.6mg/ℓ)

〈方 針〉

- '94년까지 Ⅰ級水 水質達成
- 首都圈上水源 上流地域으로 水質保全基礎設施의 擴充
- 自然環境保全地域 擴大指定 推進

〈推進狀況〉

(單位：億원)

事業內容	事業量			事業費	備考
	計 劃	實 績	進 度		
計	5個所			368.5	
○ 下水處理場 (忠州, 堤川, 丹陽)	3 "	• 工事中：1(堤川) • 發注中：2	15%	358	建設局推進 (90-93)
○ 糞尿處理場 (忠州)	1 "	• 工事中	90 "	9	(90-91)
○ 石門川 淨化事業	1 " (L=2km)	• 設計完了		1.5	(91)

14. 生活쓰레기 處理對策

〈現 況〉

- 1日쓰레기發生量 : 2,722톤 (車輛 600臺分)
- 清掃人力 및 裝備 : 人力 943名, 裝備 703臺
- 쓰레기處理施設 : 積換場 796個所, 埋立場 28個所

〈方 針〉

- 쓰레기處理施設 擴充 및 分離收去 早期定着
- 쓰레기의 不法投棄 指導 團束強化

〈推進狀況〉

(單位 : 百萬원)

事業內容	事業量			事業費	備考
	計劃	實績	進度		
計				2,108	
○ 處理施設 擴充				1,373	
• 埋 立 場	10個所	1	10%	1,189	
• 積 換 場	46個所	32	70"	184	
○ 人力 및 裝備確保				728	
• 人 力 增 員	72名	49	68"		
• 車 輛	21臺	11	52"	462	
• 룰 온 박 스	133個	120	90"	266	
○ 分 離 收 去				7	
• 弘報 및 教育	年 中	450回			
• 收去容器 普及	957個	987	103"	7	
○ 指 導 • 團 束	4回	2	50"		

當 面 懸 案 事 項

犯因性 有害環境業所 指導 團束

犯因性 有害環境業所 指導 團束

〈背景 및 成果〉

- 「10. 13特別 宣言」實踐 對策의 일환으로 犯因性 有害環境業所인
 - 接客業所의 時間外營業, 頽廢・變態營業 團束
 - 接客業所를 3分類 差等 管理로 團束의 效率性을 提高
 - 學校周邊有害業所 카-드로 集中 管理
- 成果가 可視的으로 나타나고 國民的 呼應度가 類例없이 擴散되어
 - 深夜 및 頽廢・變態業所의 顯著的한 減少 趨勢이며
 - 勤儉節約과 健全社會氣風 造成

〈推進狀況〉

- 特命 및 常設機動團束班 編成 運營
 - 構 成 : 43個班 239名
 - 運 營 : 週 3回 團束 實施
- 學校周邊
 - 有害業所 : 405個所
 - 淨化業所 : 382 "
 - 未淨化業所 : 23 "
- 接客業所 3分化 差等管理 : 10,605個所
 - 模範業所 : 4,697個所
 - 自律業所 : 4,701 "
 - 指導業所 : 1,207 "

〈團東實績〉 (’90. 10. 13 ~ ’91. 6. 30)

- 摘發件數 : 2,968件
 - 無許可 : 168 "
 - 時間外營業 : 566 "
 - 頹廢・變態 : 188 "
 - 是正・警告 : 2,046 "
- 措置件數 : 2,968件
 - 告發 : 172 "
 - 許可取消 : 70 "
 - 營業停止 : 1,337 "
 - 其他 : 1,339 "

〈今後計劃〉

- 痼疾的業所에 對한 持續的인 團東 強化
- 深夜・頹廢・變態 營業行爲 根絶
- 全道民 自律的 呼應 誘導

附 表

○ 幹 部 名 單

- 保 社 環 境 局
- 保 健 環 境 研 究 院

保社環境局 管理者 名單

職 位	職 名	姓 名	電 話			備 考
			事務室(一般)	事務室(行政)	自 宅	
保社環境局長	書記官	金 容 惠	52-4606	210	66-4601	
社 會 課 長	行政事務官	任 洪 權	52-4764	296	67-7821	
社 會 係 長	地方行政事務官	金 海 俊	"	297	56-5766	
福 祉 係 長	地方行政事務官	林 鍾 述	"	299	3-6516	
勞 政 係 長	地方行政事務官	李 基 成	"	298	63-3249	
醫療保障係長	地方行政事務官	李 必 鍾	"	295	64-8266	
保 健 課 長	保 健 技 佐	李 勢 榮	52-4864	227	56-7613	
保 健 係 長	地方行政事務官	金 用 璠	"	228	52-7056	
醫 藥 係 長	地方保健技佐	趙 東 基	"	229	33-6116	
防 疫 係 長	地方保健技佐	金 東 斗	"	230	3-3489	
家庭保健係長	地方看護技佐			231		
衛 生 課 長	保 健 技 佐	尹 斗 鎭	52-6013	285	52-8347	
環境衛生係長	地方行政事務官	朴 鍾 燮	"	286	64-4155	
食品衛生係長	地方保健技佐	李 祐 鎮	"	287	62-4732	
衛生監督係長	地方保健技佐	鄭 聖 澤	"	288	3-8429	
環境保護課長	行政事務官	朴 爽 鎭	57-2121	463	53-7100	
環境管理係長	地方行政事務官	姜 鎭 東	"	460	64-5897	
環境指導係長	地方環境技佐	金 平 基	"	461	64-2244	
廢棄物管理係長	地方化工技佐	鄭 尙 來	"	542	60-2317	

〈保健環境研究院〉

職 位	職 名	姓 名	電 話			備 考
			事務室(一般)	事務室(行政)	自 宅	
保健環境研究院長	地方保健研究官	申 泰 唐	63-3002	572	55-8814	
總 務 課 長	地方行政事務官	金 昌 洛	63-3001	445	56-9659	
保健研究部長	地方保健研究官	權 赫 淳	65-8201	462	3-0056	
微 生 物 科 長	地方保健研究官	張 建 植	"	"	56-7510	
藥 品 分 析 科 長	地方保健研究官	郭 漢 龍	"	"	3-4431	
食 品 分 析 科 長	地方保健研究官	朴 光 淳	"	"	62-1687	
環 境 研 究 部 長	地方環境研究官	李 忠 健	65-8202	573	52-8875	
環 境 調 查 科 長	地方環境研究官	黃 太 模	"	"	6407254	
大 氣 保 全 科 長	地方環境研究官	李 榮 洙	"	"	52-2900	
水 質 保 全 科 長	地方環境研究官	卞 相 甲	"	"	4-4633	
水 質 檢 查 科 長	地方環境研究官	金 泰 永	"	"	57-7818	
廢 棄 物 分 析 科 長	地方環境研究官	趙 慶 珠	"	"	64-9442	