

1991. 7. 31
產業委員會

主要業務報告

農漁村開發局

報告順序

- 一般現況
- 忠北農政의 基本方向
- 主要業務推進狀況
- 當面懸案事項

一 般 現 況

基 本 現 況

○ 面 積 ————— 7,436km²(全國의 7.5%)

	田	畚	林 野	其 他
千 ha	75	75	512	81
(比率)	(10%)	(10%)	(69%)	(11%)

— 戶當 耕地面積 : 1.3ha(全國 1.2ha)

— 營 農 規 模 : 1.0ha 未滿 55%, 1.0ha 以上 45%

○ 人 口 및 家 口 ————— 1,414千名(355千家口)

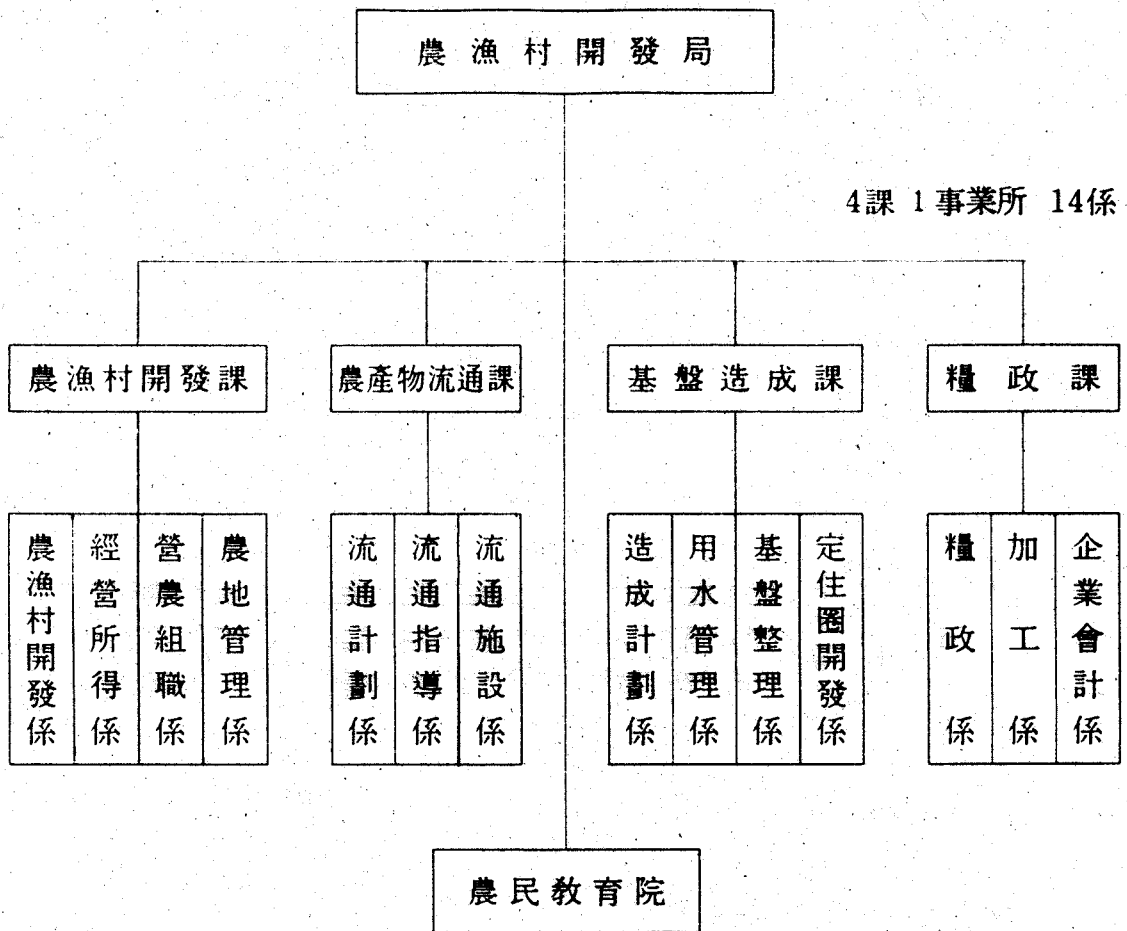
— 農家人口(P) : 430千名(道民의 31%)

— 農 家 數(P) : 115千戶(道 家口의 32%)

○ 農 業 生 產 額 構 成 比(P)

計	食 糧 作 物	經 濟 作 物	畜 產 · 其 他
%	44	36	20

機 構 及 定 員



< 定 員 >

計	4 級	5 級	6 級	7 級	8 級	技能職
105 名	2	21	23	14	20	25

主 要 任 務

農 漁 村 開 發 課

- 農漁村綜合對策 總括
- 營農組織의 育成 指導
- 農漁民 教育訓練 및 農業團體 指導
- 局所管 行政의 綜合企劃 調整

農 產 物 流 通 課

- 農產物流通體系 改善 및 規格出荷 指導
- 農產物 加工處理 및 貯藏施設 管理
- 農產物 集荷場 및 共販場 管理

基 盤 造 成 課

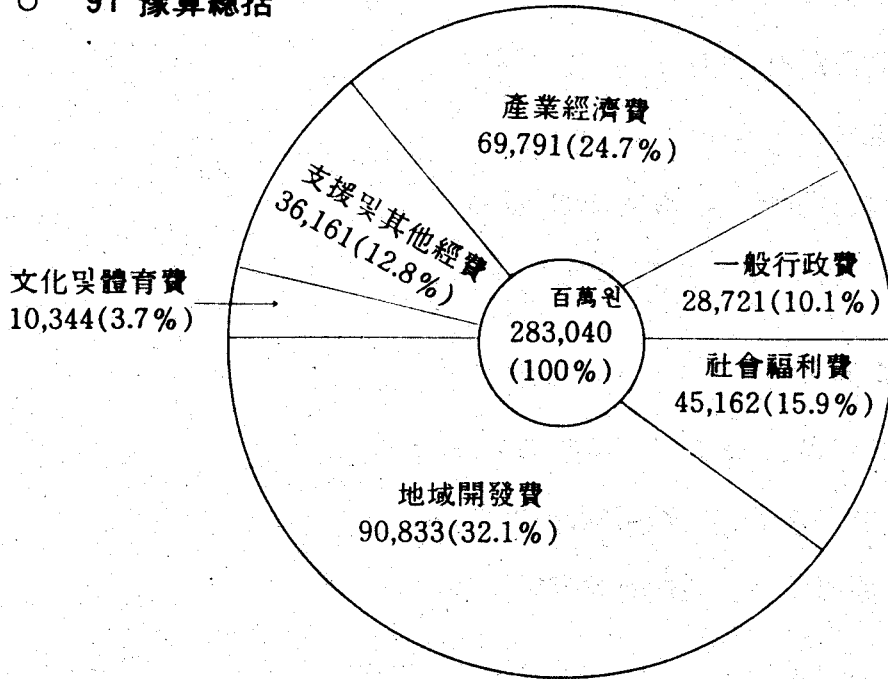
- 農地改良 및 農地造成事業의 綜合企劃
- 耕地整理, 農業用水開發 및 水利施設 維持管理
- 農漁村定住生活圈 開發
- 農地改良組合의 指導監督

糧 政 課

- 政府糧穀 收買管理
- 政府糧穀의 保管管理
- 政府糧穀의 加工 및 操作
- 貸與糧穀 運營

豫 算 運 營

○ '91 豫算總括



○ 農漁村開發局

部 門 別	'90	'91	%	增 減	備 考
	百萬元	百萬元			
計	26,793	32,962	100	6,169 (23%)	※ 農漁村開發 部 門에 農民教育 院 豫算 包含
農漁村開發	5,177	5,873	18	696	
農產物流通	748	1,392	4	644	
基盤造成	20,804	25,605	78	4,801	
糧政管理	64	92	0	28	

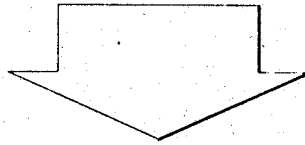
※ 糧穀收買資金 123,074百萬元('90年度) 別途

忠北農政의 基本方向

忠北農政의 基本方向

福 祉 農 村 化

- 競 爭 力 있 는 農 業 的 育 成
- 多 樣 한 農 家 所 得 源 開 發
- 農 漁 村 的 生 活 環 境 改 善



< 基 本 方 向 >

- 農 業 生 產 性 提 高 的 品 質 向 上
- 農 業 構 造 改 善 的 生 產 基 盤 造 成
- 多 樣 한 農 家 所 得 源 開 發
- 農 產 物 流 通 構 造 改 善
- 農 村 生 活 環 境 改 善
- 山 地 資 源 的 效 率 的 管 理 與 利 用

主要業務推進狀況

U R 農產物協商 對應

協商的 主要內容

- 關稅 以外的 輸入 許可制, 쿼타制 등 貿易障壁 撤廢
- 農水產業에 대한 政府支援을 漸進的 減縮

農水產物 輸入開放 趨移

單位：品目

區 分	計	農 產 物	畜 產 物	林 產 物	水 產 物
計	1,790	866	300	282	342
既 開 放	1,387	683	209	275	220
開放豫示(92~94)	131	40	29	1	61
檢討對象(95以後)	142	41	49	6	46
開放對象除外	130	102	13	0	15

對應主要施策

- 耕地整理, 農業用水 開發 等 生產基盤 擴充 510億원
- 農產物·加工產業 育成 및 流通構造 改善 26億원
- 定住生活圈 開發 等 生活環境 改善 118億원
- 觀光農業·特產園地 等 農外所得源 開發 9億원

農業構造改善과 生産基盤造成

1. 耕地整理

現 況

區 分	對象面積	'90 까 지 實 績	'91 事 業		'92以後
			봄마무리	가을着手	
面 積 (ha)	43,700	34,240 (78%)	1,540 (4%)	1,600 (4%)	6,320 (14%)
投 資 額 (百萬원)	290,279	125,943	17,136	20,800	126,400

※ '91事業 完了時 耕地整理率 78% ⇨ 82%

方 針

- 農業用水가 確保되고 住民이 熱望하는 地區
- 用·排水路, 農路 等の 不備로 營農이 어려운 地區 優先 施行
- 機械化 促進 및 營農 便宜 提高로 生産費 節減

'91 推 進

- 봄마무리
 - 事業 量 : 39地區 1,540ha
 - 事業 費 : 17,136百萬원
 - 期 間 : '90. 11 ~ '91. 5. 15
- 가을 着手
 - 事業 量 : 42地區 1,600ha
 - 事業 費 : 20,800百萬원
 - 實施 設計 推進中 : 進度 62%(8月末 完了)
 - 發注豫定 : '91. 10. 31까지

2. 農業用水開發

現 況

開發對象	'91 開發	'92以後開發	開發不能
21,055 ^{ha} (100%)	66 (0.3%)	10,240 (48.6%)	10,749 (51.1%)

農業用水 開發事業 10個年 計劃 推進('82 ~ '91)

計 劃		'82~'91까지 投資		'92以後 投資	
面 積	金 額	面 積	金 額	面 積	金 額
45,082 ^{ha}	3,472 ^{억원}	34,842 ^{ha}	1,796 ^{억원}	10,240 ^{ha}	1,676 ^{억원}

※ '92 以後計劃은 農漁村發展特別措置法('90. 4. 7)에 의거 生活用水, 工業用水와 併行 開發 計劃

方 針

- 旱害 常習地 및 定住 生活圈 開發 對象地域 集中 開發
- 事業費가 低廉하고 事業效率이 높은 地區 優先
- 農業 機械化가 可能하고 農地를 保全할 價値가 있는 地區 優先

'91 推 進

事業名	地區數	事業費 (億 元)	面 積				進度 (%)
			計	'91完了	繼續工事	水利畝非對象	
計	801	54	5,972ha	66	1,239	4,667	67
中規模事業	4	17	798		798		54
小規模 및 補強開發	33	15	507	66	441		87
旱魃對備, 其他	769	22	4,667			4,667	75

3. 農業振興地域 指定

指定對象

計	農 耕 地	綠 地 地 域	非 農 地
233,513 ^{ha}	153,581	40,901	39,031

指定根據

- 農漁村發展特別措置法 第40條 및 同法施行令 第46條

指定基準

- 國土利用管理法上 耕地地域 및 都市計画法上 開發制限區域과 邑面 以下の 綠地地域 對象
- 傾斜도가 緩慢하고 土地의 肥沃도가 높아 生産性이 좋은 集團化된 農地로서 機械化 營農이 可能的 地域

□ 指 定 節 次

- 現地調査(農漁村振興公社)
- 指定構想圖 作成(農漁村振興公社)
- 指定計劃書 作成(市郡)
- 市郡 農漁村發展審議會議 審議後 道에 進達
- 道 農漁村發展審議會議 審議後 農林水産部에 指定承認 申請 및 承認
- 指定 告示(道知事) 및 住民 閱覽(市郡)

□ '91 推 進

- 振興地域指定基準 確定(農林水産部) : '91. 1月 ~ 2. 28
- 調査表 作成完了(農漁村振興公社) : '91. 3. 1 ~ 4. 30
- 現地調査 1次完了(農漁村振興公社) : '91. 5. 1 ~ 6. 30
- 現地調査 2次調査中(農漁村振興公社) : '91. 7. 8 ~ 8. 30
- 指定構想案 作成(農漁村振興公社) : '91. 5. 1 ~ 9. 30
- 指定計劃書 作成 및 指定要請(市郡 ⇨ 道 ⇨ 農林水産部)
: '91. 10. 1 ~ 11. 30
- 指定承認(農林水産部 ⇨ 道) : '91. 12. 1 ~ '92. 1. 31
- 指定告示, 結果報告 및 通報(道 ⇨ 農林水産部에 結果 報告, 道
⇨ 市·郡 通報) : '92. 2月
- 指定閱覽(邑·面·洞別 一般閱覽) : '92. 3月中

農外所得源開發

1. 觀光農業開發

現 況

- 地 區 數：13個 地區(新規 2. 既成 11) 132千坪
- 參與農家：126戶
- 投 資 額：1,982百萬원(融資 469. 自擔 1,513)
- 事業內容
 - － 作目入殖：참외. 수박. 버섯. 평. 토종닭. 토종벌등
 - － 附帶施設：農產物 販賣場. 休憩室등
 - － 基盤施設：進入路, 駐車場, 上·下水道, 電氣通信施設등

方 針

- 交通이 便利한 主要觀光地 周邊 重點開發
- 經由性 觀光農園에서 誘致性 觀光農園으로 育成
- 來訪客의 嗜好에 맞는 作目入殖 및 販賣品目的 多樣化
- 自然環境과 調和, 特色있는 施設物 設置

'91 推 進

- 作目入殖：地區別 適正作目 選定 및 入殖
- 附帶施設：農地轉用. 山林毀損. 建築設計. 建築許可등 完了

'91. 7月着工. 11月 完工豫定

2. 農漁村 特産團地 育成

現 況

計	民俗工藝品	食料品	一般工產品	纖維織物	農水產資材
團地 44	9	21	3	4	7

方 針

- 地域特性에 맞는 品目을 重點開發 育成
- 團地의 內實化를 위한 品質向上 및 販路 擴大
- 農工團地 및 觀光農園과 連繫推進
- 施設 및 運營資金 支援 擴大로 競爭力 強化

'91 推 進

區 分	團 地 數	參與農家	資金支援	生 產 額	戶 當 所得目標
計	44 ^{團地}	775 ^戶	397 ^{百萬원}	7,089 ^{百萬원}	2,600 ^{千원}
新 規	3	42	138	613	3,800
既 成	41	733	259	6,476	2,600

農產物 加工工場 育成

現 況

計	農 產 物 加 工					肉加工	乳加工	魚加工
	小計	主穀	菜蔬	果實	特作			
業體 109	89	46	19	2	21	11	5	4

方 針

- 地域 主產品目과 連繫한 產地 加工工場 育成：1邑面 1工場 誘致
- 마을共同, 農協등 生産者 團體의 積極的 參與 誘導
- 農產物 輸入開放對應 및 農家 實質所得 增大 圖謀

'91 推 進

- 9個所 — 2,556百萬元
 - 農產物 1次加工：7個所(2,396)
 - 中央支援：1個所(2,184) — 더덕, 호박나물등 건조식품
 - 道 支 援：6個所(212) — 청국장, 도토리전분, 고추가루, 메주
 - 傳統食品加工：2個所(160) — 떡가공류, 쫄국수, 갯잎국수

農產物 流通施設 擴充

現 況

- 農產物 集荷場：32個所(2,674坪)
- 農產物 貯藏庫：6個所(890坪)
- 輸 送 車 輛：174台(2.5M/T 27台, 4.5M/T 147台)

方 針

- 產地 流通施設 吳 內實 運營
- 輸送能力 提高 吳 出荷經費 節減
- 市場對應力 強化 吳 公正去來 秩序 確立

'91 推 進

- 農產物 集荷場：3個所(建築許可 吳 工事着工)
- 農產物 貯藏庫：2個所(建築許可 吳 工事着工)
- 輸 送 車 輛：24台(22台購入)

農漁村生活環境改善

1. 農漁村定住生活圈 開發

現 況

總 對 象	'90 着 手	'91 計 劃	1992~2000
個面 55	個面 2	個面 10 (繼續2,新規8)	個面 45

※ 奧地開發 37面 除外

方 針

- 面地域의 中心生活圈 優先開發
- 地域實情과 住民意思에 適合한 事業中 公共投資分野 優先施行
- 農業經營基盤의 現代化와 農漁村 產業基盤 擴充

'91 推 進

單位：百萬圓

區 分		事 業 量	事 業 費	推 進 狀 況
10 個面			11,089	
繼續 地區(2)	영동 심천, 음성 생극	道路開發 18.5km 住宅改良 116棟	3,810	實施 設計中
新規 地區 (8)	청원 부용, 보은 삼승 옥천 동이, 진천 이월 괴산 연풍, 증원 주덕 제천 봉양, 단양 대강		7,279	面 開發計劃 樹立中

※ 面當 支援事業費

繼續地區：1,905百萬圓(國800, 地方800, 融資305)

新規地區：910百萬圓(國180, 地方200, 融資530)

2. 農村地域 街路燈 設置

現 況

- 總設置計劃：5,321部落 20,282燈
- 設置實績：5,440燈(總計劃對比 26%)
 - '89設置：2,418燈(414百萬元)
 - '90設置：3,022燈(536百萬元)

方 針

- '89~92년까지 郡單位 全自然部落에 設置
- 豫算節減을 위하여 既存電柱를 最大한 利用
- 受惠도가 높은 地域 및 落後마을에 優先 選定

'91 推 進

自然部落數	事業量			事業費
	計劃	實績	比率	
部落 1,050	燈 3,018	1,810	% 60	百萬元 668

農漁村後繼世代 育成

1. 農漁民後繼者 育成

現 況

區 分	計	81~88	89	90	91
人 員	3,009 ^名	2,652	130	130	97
支 援 額	24,909 ^{百萬元}	20,926	1,323	1,339	1,261

* '91支援：1人當 1,300萬圓 融資

選 定 基 準

○ 兵役을 畢하였거나 免除받은 35歲 以下の 農村 青少年 中 營農

定着 意志가 있는 者

— 邑面 農漁村發展審議會 審議推薦 ⇨ 郡 農漁村發展審議會 審議

確定

○ 農業系 高等學校 및 大學長이 推薦한 者

□ 方 針

○ 體系的이고 一貫性있는 農漁村의 人力養成

• 4-H會員 ⇨ 農漁民後繼者 ⇨ 專業農

○ 技術 · 精神 · 經營教育의 內實化

○ 作目別 組織의 活性化 및 健全團體로 誘導

— 2,000年代의 福祉 農漁村 建設의 主役으로 育成 —

□ '91 推 進

○ 新規 後繼者 選拔 : 97名

○ 後繼者 教育訓練 및 營農指導

• 現地研鑽 技術指導 : 800名

• 作目別 營農指導 : 3,009名

• 農漁民後繼者大會 開催 : '91. 8月

• 優秀後繼者 海外研修 : 9名

2. 農漁民子女 學資金 支援

支援對象：138個校 17,700名, 4,141百萬元

(中學生 10,750. 實業系高等學生 6,950)

選定基準

○ 父母가 面地域에 居住하고 耕地 1.0ha 未滿 農漁家 子女중

— 中學生：面地域 中學校에 在學中인 學生

— 高等學生：全國 實業系高等學校에 在學中인 學生

○ 支援額은 授業料 및 入學金 全額支援

'91 推 進 — 2/4分期까지 2,052百萬元 支援(50%)

3. 自營農科生 給食費 支援

對 象 — 2個校 214名 63,640千원

(淸州農高 107. 報恩農高 107)

支 援 內 容

農高學生中 卒業後 營農에 從事할것을 希望 申請한 者에게 給食費

1日 1,144원씩 年 260日間 支援

'91 推 進 — 2/4分期까지 31,820千원(50%)支援

政府糧穀管理

1. 政府糧穀 需給

年度別 需給現況

(單位：千石)

年度 區分	'86	'87	'88	'89	'90
確 保	1,918	1,730	1,185	1,274	1,718
供 給	756	573	511	520	573
移 越	1,162	1,157	674	754	1,145

需給 實績

- 確 保 — 1,816千石
 - 移 越 量 : 1,145 "
 - 收 買 量 : 651 "
 - 搬 入 量 : 20 "
- 供 給 — 333千石
 - 道 內 放 出 : 230 "
 - 他 道 搬 出 : 103 "
- 在 庫 — 1,483千石

2. 政府糧穀 收買

年度別收買現況

區分 年度	秋 穀		夏 穀		備 考
	收買量	前年對比	收買量	前年對比	
	千石	%	千石	%	
88	626	—	8.3	—	
89	869	139	7.4	88	
90	645	74	6.4	86	

推 進 方 針

- 徹底한 計劃 收買
- 高溫. 急乾 事前 防止 指導 徹底
- 豫備點檢 強化로 不合格品 完全 一掃
- 收買場 親切. 奉仕 姿勢 確立

'91年產 收買

區 分	夏 穀	秋穀(統一用豫示)
收 買 量	4,271石 (契約栽培量)	154千石
價格(粗穀40kg)	22,280원	37,650원

3. 政府糧穀 貸與

現 況

(單位：石)

區 分	支 給	回 收	未 回 收
計	114,796	114,736	60
89 以 前	113,005	113,005	-
90 年 度	1,791	1,731	60

支 給 基 準

- 對 象：都市庶民 및 農漁民 災害民
- 支給限度量：家口當 16포대(20kg들이) 以內
- 償 還：當該年度 秋穀收買終了時(現金 또는 現物)

'91 推 進

- 申請期間：'91. 7. 15~7. 31
- 支給期間：'91. 8. 1~8. 10
- 支給豫想量：申請量 全量 支給可能

回 收 對 策

- 未回收(時期未到來)：60石('90水害 罹災民)
- 罹災民 生活安定後 回收時期 到來時 回收

農 民 教 育 院 運 營

設 置 根 據

忠清北道農民教育院條例(條例 第278號, '68. 2. 15)

位 置

忠清北道 清原郡 加德面 柿洞里 71番地

教 育 對 象

農民, 里·統長, 새마을指導者 等

方 針

- 營農 技術教育을 통한 作目別 專業農家 育成
- 農機械 操作 整備 技術 指導
- 새秩序·새生活 實踐을 위한 一般教育

'91 推 進

區 別	計 劃		實 績		比 率
	期 數	人 員	期 數	人 員	
計	22 <small>期</small>	5,120 <small>名</small>	10	1,647	32 <small>%</small>
○ 營農技術教育	12	1,400	5	293	21
○ 農機械訓練教育	3	670	1	181	46
○ 一 般 教 育	7	3,050	4	1,173	38

當 面 懸 案 事 項

政府糧穀消盡

糧穀在庫現況

('91. 6. 30現在)

年產別 區分	計	'86	'87	'88	'89	'90
計	千石 1,456	98	92	234	521	511
一般系	85			1	7	77
統一系	1,371	98	92	233	514	434

※ 計 21千石, 見附計 6千石 別途

○ 80年代 後半부터 쌀自給 達成

○ 國民食生活 變化로 쌀消費量 減少

※ 1人 年間消費量(農林水產部統計)

'70	'80	'85	'90	2000(推定)
136.4kg	132.4	128.1	119.6	100.0

問 題 點

- 消費者의 良質米 選好 傾向
- 糧穀管理費 負擔 加重 및 倉庫 不足現象 招來
- 糧穀의 長期保管으로 米質低下 및 變質憂慮

對 策

- 쌀加工食品 工場 創業 支援 및 政府米 價格 引下 供給
 - 쌀加工製品 : 쌀막걸리, 쌀경단, 백미분, 잣맛죽等
- 搗精工場 施設 改善으로 米質 向上 : 25個所
 - 濕式鍊米機, 玄米機, 色彩分離機等