

# '95 주 요 업 무 추 진 상 황

기 획 관 리 실

# 目 次

## I. 基本現況 / 160

1. 기구 및 정원 / 161
2. 주요 사무 / 162

## II. 企劃管理行政의 方向 / 163

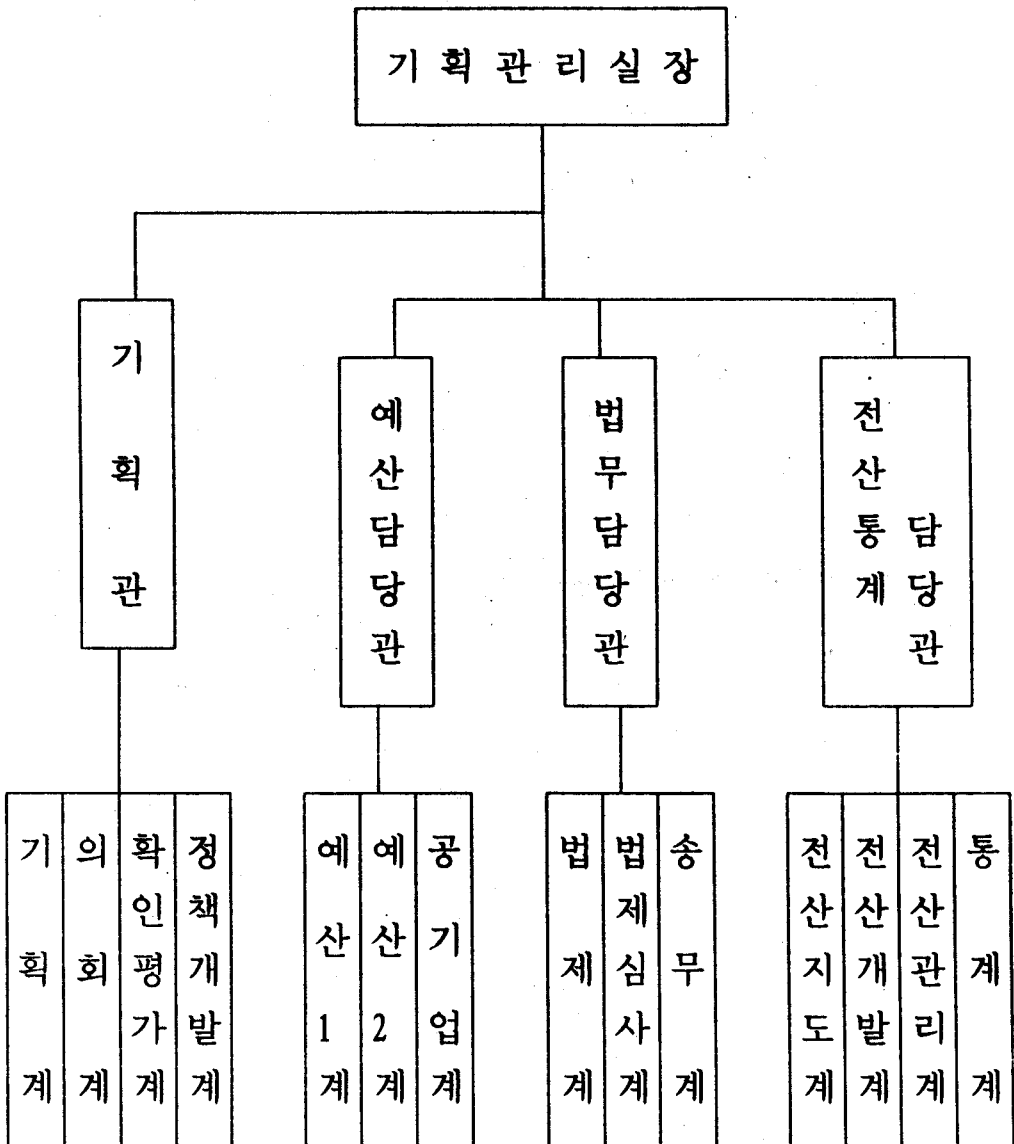
## III. '95主要業務 推進狀況 / 165

1. 「충북 21세기 위원회」설치 / 166
2. 대통령공약사업 관리 / 167
3. 도지사 선거공약사항 추진 / 168
4. 세계화 추진 / 169
5. 민자유치사업 추진 / 170
6. 지방재정 투·융자사업 심사분석 / 171
7. 도정 주요업무 심사평가 / 172
8. 행정자료실 운영 / 173
9. 대형사고 예방 / 174
10. 지방재정 건전 운영 / 175
11. 전국자치복권 발행 / 176
12. 옥천 공업전문대학 설치 추진 / 177
13. 지역개발기금 운영 / 178
14. 법무행정 관리 / 179
15. 기업법령소식지 발간 / 180
16. 행정의 전산화 추진 / 181
17. 행정정보시스템 본격 가동 / 182
18. 지리정보시스템(GIS) 운영 / 183
19. 통계조사 업무추진 / 184

# I. 基本現況

# 機 構 및 定 員

□ 機 構 — 企劃官, 3擔當官 14係



□ 定 員 — 108名(企劃 30, 豫算 19, 法務 13, 電算統計 46)

# 主 要 事 務

## □ 기 획 관 실

- 도정의 종합기획 조정
- 중·장기계획의 수립 및 조정
- 의회 관련 업무
- 도정 기본운영계획 심사분석
- 세계화 추진
- 신규지방사업 투자심사
- 행정자료실 운영 : 도정사료 관리

## □ 예산담당관실

- 지방재정제도 운영
- 도예산 편성 및 집행계획 수립
- 시군 재정지도
- 공기업 기획조정 및 운영

## □ 법무담당관실

- 도 자치법규 제·개정, 폐지의 심사 및 공포
- 중요문서 시군 자치법규 심사
- 행정소송 및 행정심판, 소청심사 업무
- 법규연찬 및 법제자료의 조사연구

## □ 전 산 통 계 담 당 관 실

- 행정 전산망 운영
- 통계행정의 종합기획
- 통계기준의 조정
- 통계의 심사, 통계분석 공포
- 행정업무 전산개발 및 보급
- 시군 행정 전산업무 지도
- 전산장비 관리

## II. 企劃管理行政의 方向

# 企劃管理行政의 方向

「힘있는 忠北을 건설」하는 企劃의 産室

- 忠北人이 共感하고 參與하는 「21C 未來忠北의 비전」 제시
- 주민의 意見 적극 수렴, 地方自治 역량을 發揚

## 重点推進方向

### 1. 地方自治 時代に 걸맞는 綜合 企劃能力 培養

- 산발적인 단위계획을 종합조정, 일관성·지속성 견지
- 계획의 실현가능성 및 현지성을 중시, 정기적 평가·환류기능의 활성화로 살아 있는 계획수립 추진
- 계획과 예산의 연계성 강화로 계획의 실효성을 확보

### 2. 21C 「情報化·未來化」 時代に 完璧한 對備

- 정보산업은 사회간접자본이라는 인식하에 대응체제구축
- 활용가능한 행정자료를 전산화하여 지역 정보력 확대

### 3. 專門化된 法務行政 및 正確한 統計業務 遂行

- 주민권익을 최우선으로 보장하는 공평한 행정법규 운영
- 정책수립 기초자료로 활용가능한 통계관리 기반 구축

### III. '95主要業務 推進狀況



# 忠北 21世紀委員會 設置

도민역량 결집과 민본도정의 구심체 역할을 수행하기  
위하여 도지사의 공식적인 정책자문기구로 설치 운영

## □ 委員會 構成 및 運營概要

- 구성 : 100명 이내 - 학계, 재계 등 각계각층의 전문생활인
  - 위원회 내에 전문분야별로 분과위원회를 설치, 운영  
(행정제도 등 6개 분과위원회 운영 : 10-20인 정도)
- 기능 : 각 분야의 도민의견 수렴을 통한 도지사 정책 자문
  - 충북의 21C 발전목표 및 중장기 정책방향 설정, 연구
  - 도지사 공약 및 지역안 대규모사업의 실천수단 제시 등
- 운영 : 전체회의 개최(년 2회 정도), 분과위원회 수시 개최
  - 충북개발연구원과 접목, 정책과제 공동연구 또는 용역 시행

## □ 向後 推進日程

- 충북21C위원회 조례제정 의결 및 공포 : 8월중
- 위원 선정 및 발족 : 8-9월중

# 大統領公約事業 管理

대통령 선거당시 공약한 사항을 효율적으로 추진하기 위하여 실천계획의 수립, 추진상황의 점검 및 심사평가 등 집중관리

## □ 공약사업의 管理部署를 지정

- 총괄관리 : 도 기획관리실(기획관실)
- 추진주관 및 협조부서 : 도 각실국 및 시군·출장소

## □ 實踐計劃을 수립, 대통령의 實踐意志 강력 추진

- 기획관리실장은 각 주관부서장과 협의, 공약실천계획을 수립
- 각 주관부서장은 매년초에 세부공약사항별로 년도별 세부시행 계획을 수립, 추진

## □ 추진상황에 대한 徹底한 管理로 누수없는 공약사업 수행

- 추진상황 점검 및 심사평가 실시
  - 각 주관부서에서는 공약사업 추진상황을 월별, 분기별, 년도별로 자체점검 및 심사평가를 실시
- 기획관실에서는 각 주관부서의 심사평가 결과 부진 및 문제점 사업에 대하여는 보완대책을 수립, 정상추진토록 강구

## □ 公約事業 現況

- 도주관 공약사업 : 총 11건 (완료1, 추진중 10)
- 도 관련 중앙부처주관 : 총 25건 (완료2, 추진중19, 미착수4)

# 道知事選舉公約事項 推進

- 도지사 선거공약의 효율적 추진을 위해 공약사항 확정, 실천계획 수립, 추진상황 점검·평가 실시
- 도정목표 및 방침의 구체화 방안으로써 선거공약을 도정의 최우선 과제로 강력히 추진해 나가고자 함

## □ 公約事項 確定 및 管理

- 공약사항의 확정 : 「충북21세기위원회」의 검토 후 확정
- 추진주관 및 협조부서 결정 : 공약확정 후 지정
  - 총괄관리(기획관실), 소관공약관리(실국원장, 시장·군수)

## □ 實踐計劃의 樹立 및 變更

- 확정된 공약사항은 실국원장, 시장·군수가 실천계획 수립
- 실천계획을 부득이 변경시 변경사유 명시, 도지사의 결심을 받아 변경

## □ 公約推進狀況에 대한 管理

- 공약사항의 월별, 분기별, 년도별 추진실적을 점검 및 평가
- 점검평가결과 부진 및 문제사항 보완대책 수립 추진

# 世界化推進

가장 중복적인 것이 가장 세계적이라는 인식하에 3대 핵심 과제를 선정, 우리 도의 특성과 잠재력을 바탕으로 전도민의 창의와 자율을 극대화하여 세계제일의 경쟁력을 확보

## □ 지역실정에 맞는 3대 核心課題를 選定하고 그에 따른 細部 主要施策을 마련

- 과제 1 : 도민 「의식·행태」의 세계 선진화
  - 선진국민의 5대덕목의 생활화, 세계화 추진역량의 확충 등
- 과제 2 : 「지역 농수특산품」의 세계 명품화
  - 농수특산품의 세계 일류화 및 특산품의 수출 확대
- 과제 3 : 「문화·관광」의 세계 일류화
  - 5대관광지의 세계 명소화, 4대문화제의 세계 일류화 등

## □ 推進體系를 確立하고 주민동참을 유도하기 위한 弘報강화

- 「세계화추진기획단」 구성 운영 : 총 24명 (단장 : 부지사)
- 간부회의시 마다 세계화 추진상황 보고회를 개최 : 주1회
- 교육 및 홍보 실시 : 슬라이드 제작 배포, 주민교육 등

## □ 現場爲主의 點檢 및 評價, 次期計劃 樹立에 반영

- 현지점검(분기 1회) 및 종합평가(년 2회) 실시
- 8월 이후에는 웅변, 백일장, 사례발표회, 이벤트행사 등 개최

# 民資誘致事業 推進

- 민자유치 촉진을 위한 제도적 장치가 마련됨에 따라 우리  
도의 부족한 사회간접자본시설 확충 및 지역개발사업에  
민간자본의 투자를 촉진
  - 사회간접자본시설에대한민간자본유치촉진법('94. 8. 3제정)
  - 지역균형개발및지방중소기업육성에관한법률('94. 1. 7제정)
  - 기타 도시계획법 등 개별법

## □ 지금까지 推進狀況

- 민자유치설명회 개최 : '95. 4. 28 (서울 힐튼호텔)
  - 참석기업 : 66개기업 89명
  - 주요내용 : 지역개발사업 및 공단 입주기업 유치
- 민자유치사업심의위원회운영조례 제정 : '95. 5. 4
- 민자유치법상 경과조치 대상사업 확정(재경원) - 3건
  - 청주여객터미널, 중원 유스호스텔, 속리산유스호스텔

## □ 向後 推進計劃

- 민자유치사업심의위원회 구성 운영 (15인 이내) : 8월중
  - ※ 민자유치사업 심의위원회 개최 : 10월중
- 사회간접자본시설에 대한 민자유치계획 수립 : 10월중

# 地方財政 投・融資事業 審査分析

지방재정의 계획적·효율적 운용과 가용재원의 중복·과잉 투자 방지로 재정투자 효율성 극대화 도모

## □ 事業費 規模에 따라 機關別 審査對象事業을 확정

- 중앙심사 — 총사업비 100억원 이상의 신규사업 심사
- 도 심사 — 총사업비 100억원 - 20억원의 신규사업 심사
- 시군심사 — 총사업비 20억원 미만의 신규사업 심사

## □ '95 審査分析 결과 및 '96 審査分析에 대한 推進狀況

- '95 투·융자사업 심사분석 결과 ('94. 10월 확정)
  - 심사분석 대상 : 총 16건 (중앙심사 2, 도심사 14)
  - 심사분석 결과 : 사업추진 적정 6, 재검토 및 유보 10
- '96 투·융자사업 심사분석 추진상황
  - 심사분석 대상 : 총 20건 (중앙심사 의뢰 3, 도심사 17)
  - 심사분석 결과 : 사업추진 적정 5, 재검토 및 유보 5, 심사제외 10

## □ 事後管理를 強化로 投資審査制度를 完全 정착

- 투자사업 관리카드 작성, 지속 관리 : '92-'95년 심사사업
- ※ 지방재정 투·융자사업의 효율성을 제고하기 위하여 지방재정법시행령 제30조 개정('95. 5. 16), 법적근거 마련

# 道政主要業務 審査評價

도정 주요업무의 추진상황 및 집행성과를 점검, 분석·평가하고 관계 기관간의 의견을 조정하여 그 결과를 업무추진 과정에 반영함으로써 원활한 사업목표 달성을 도모

## □ 主要業務 審査評價에 관한 關聯 法規

- 정부업무의 심사평가 및 조정에 관한 규정 (대통령령)
- 충청북도 주요업무의 심사평가 및 조정에 관한 규칙 (도규칙)

## □ 審査評價 對象業務 및 2/4分期 審査評價 결과

- 총 대상사업 : 71건 (예산사업 66, 비예산사업 5)
- 평가결과
  - 완 료 — 2건 (공명선거실시, 지하수 관정개발)
  - 추진중 — 69건 (정상추진 67, 부진 2)

### ※ 부진사업 내역 및 향후대책

- 공동퇴비장 설치 : 충주 등 4개소, 1,928백만원 투자  
→ 부지 조기확보 및 공장설립 허가 신청
- 음성하수종말처리장 : '94-'96, 7천톤/일, 10,508백만원  
→ 3/4분기중 설계완료 및 사업인가 신청

## □ 事業推進上 問題豫想 事業 및 向後對策

- 청주권 광역쓰레기 매립장 건설 : '92-'98, 13,500백만원  
→ 지역 주민 지속설득 및 쓰레기매립장 조성 공감대 형성
- 충청북도 여성회관건립 : '94-'96, 건평 1,050평, 3,680백만원  
→ 실시설계 납품 즉시 공사입찰공고 및 착공

# 行政資料室 運營

- 정보화 사회의 급속한 진전에 따라 공무원 및 일반인들의 다양한 행정자료 요구가 날로 증가
- 이용자가 원하는 정보를 쉽게 얻을 수 있도록 자료관리의 전산화 추진, 도정 종합정보를 제공하는 센타 역할 수행

## □ 運營概要

- 새로운 정보 획득을 위한 신간도서 및 행정자료 확보
- 광복이후 지금까지 보존된 자료를 활용, 도정일지 작성
- 사료적 가치가 있는 자료를 재분류, 도정자료코너에 보관

## □ 지금까지 運營狀況

- 장서를 10진분류법에 의해 서가 배열
  - 장서보유량 : '90년 7,800권→'95년 17,000권 (120% 증가)
- 행정자료를 공무원 및 도민에 제공 : 상반기 동안 13,055건
- 각실과 PC를 이용, 정보 접근토록 전산화 추진 완료

## □ 向後 運營計劃

- 「도정일지」 작성
  - 광복이후의 모든 행사, 사건, 사고 등 주요기록 망라
- 신간도서 및 각급 기관단체에서 발간하는 자료 지속 수집
- 사료의 지속적 수집·활용으로 지방행정의 역사교육장화



# 大型事故豫防

지역내에서 단 한건의 대형사고도 발생하지 않도록 사고예방 체제 강화 및 소관별 책임점검 실시로 주민의 불안심리 해소

## □ 지금까지 推進狀況

- 사고예방 추진체제를 확립
  - 총괄(기획관리실), 기능별로 소관부서를 지정 책임 추진
    - ※수해 및 유도선(치수과), 교량(도로과), 건축물(주택과)
    - 화재(소방본부), 하천오염(환경관리과, 환경지도과)
- 사고예방대책협의회 개최(1회) : 3월중
- 소관분야별로 일제점검 실시 (1,424개소) : 7월중
  - ※ 불안전시설(213개소)에 대하여는 지속점검, 개보수 추진

## □ 向後 推進計劃

- 「사고예방대책협의회」 운영 활성화 및 취약시설별 실소유 관리책임자 중심의 예방 적극 전개 등 예방체제를 강화
- 현장행정 강화 : 장마철, 동절기 등 계절별로 취약요소 점검
- 재난관리체제 정비
  - 「재난관리법」에 의한 재난관리 총괄 : 민방위국
  - 「긴급구조구난체계」 확립 : 소방본부

# 地方財政 健全運營

전례답습적 예산편성·집행행태를 불식하고 낭비적 요소를  
생산적 경비로 전환하는 등 계획적이고 건전한 예산 운영

## □ 「中期地方財政計劃」을 기초로한 예산 편성

- 중기지방재정계획의 수립 : 5-8월(연동계획으로 매년수정)
- 계획수립 후 재정계획실무위원회 심의 및 의회 보고

## □ 「投·融資事業 審査制度」 운영, 우선순위에 의한 투자

- 자체심사 : 총사업비 20억원 이상(도), 10억원 이상(시군)
- 중앙심사 : 총사업비 100억원 이상

## □ 展示·浪費的인 예산편성 억제, 生産的인 豫算 運營

- 불요불급한 경비 최대 억제
- 절감·절약 예산 「우수부서 인센티브제」 도입 시행

## □ 地方債의 效率的인 活用 및 自治福券 발행

- 양질의 지방채 및 유리한 조건의 차입선 확보
- 자치복권 발행(7. 1부터) : 전국 600억원 (충북 100억원)

## □ 參考事項 : '96 豫算編成 순기

- 내무부지침 시달 : 6. 7 (도 실과 및 시군 : 6. 16)
- 예산요구서 심사 : 9. 30
- 예산안 의회제출 : 11. 11 (법정기일)
- 의회 심의 의결 : 12. 16 ( " )

# 全國 自治福券 發行

지역개발 및 복지행정에 대한 수요가 폭발적으로 증가, 자치 복권을 발행하여 조성된 수익금으로 재원을 조달

## □ 自治福券 發行根據

- 지방재정법 및 복권발행조정위원회규정 (국무총리훈령제306호)
- 지방자치복권발행승인기준등에 관한 규칙 (내무부령제585호)

## □ 그간의 推進經緯

- 3. 10 「전국 시도자치복권발행 행정협의회」 구성
- 5. 20 사무대행 계약체결 (제일은행 ⇄ 각 시도지사)

## □ 發行概要

- 발행주체 : 전국자치복권발행행정협의회 (15개 시도)
- 판매지역 및 발행형식 : 전국, 즉석식 500원권
- 발행규모 : 전국 600억원 (충북 : 100억원)
- 예상수익 : 매출액의 30%로 총 180억원 (전국)

※ 7. 1부터 발행 개시 (매월, 2,000만매 100억원 발행)

7. 31현재 판매실적

전국	: 1,500만매 75억원
충북	: 30만매 1.5억원 (전국의 2%)

# 沃川工業專門大學 設立推進

교육여건이 취약한 농촌지역에 대한 고등교육 기회를 제공함으로써 중견기술인력 양성, 공급으로 균형적인 지역발전 도모

## □ 事業概要

- 옥천군 옥천읍 금구리 (現 옥천공고부지내) 에 설립 추진
- '95-'98 총120억원 투자(교육부 농어촌특별세관리특별회계)
- ※ 설치학과·정원 : 10개학과 입학 400명 (총정원 800명)

## □ 지금까지 推進狀況

- 의회의견청취·설립방침확정, 설립계획안 제출(도→교육부)
- '95국고보조금교부신청 및 '96국고보조금요구 : 각 30억원
- 기본계획 수립을 위한 연구용역 발주  
- '95. 6. 30~12월말, 한국교육개발원

## □ 向後 推進計劃

- 년차별 투자계획에 따라 시설개보수 및 실습기자재 확보
- 설립기본계획 내무부협의 및 직속기관 설치 승인
- 관련조례 등 제규정 제정·정비, 설립인가 및 인력확보

# 地域開發基金 運營

지방공기업·지역개발사업 등 공공투자사업의 효율적추진을 위한 원활한 자금의 조성과 적기 용자지원을 목적으로 운영

## □ '95 豫算規模

○ 예 산 액 — 총 563억원

- 세 입 : 공채발행 330, 용자회수 170, 기타 63
- 세 출 : 기금용자금 274, 공채상환 246, 기타 43

## □ 지금까지 融資狀況 — 對象 11件中 3件 용자완료 (32%)

(단위 : 억원)

구 분	계 획	실 적	비율 (%)	미용자 사유 및 내역
계	274	87	32	※ 미용자사유 : 사업시기 미도래
· 상수도사업 (2건)	42	-	-	충주상수도 18억원 (8월) 제천상수도 24억원 (8월)
· 도시도로사업 (1건)	25	-	-	육천 우회도로 25억원 (8월)
· 공영개발사업 (3건)	75	55	73	음성금왕공단 20억원 (12월)
· 경영수익사업 및 기타 (5건)	132	32	24	진천벽암택지 50억원 (12월) 육천읍청사신축 5억원 (8월) 영동공설운동장 10억원 (9월) 충주자연사박물관 35억원 (11월)

※ 既용자내역 : 가경3지구개발 (35억), 충주2공단 조성 (20억), 단양은달지구 개발 (32억)

# 法務行政 管理

행정의 복잡·다양화에 따라 행정쟁송이 점차 증가추세에 있어 흠결있는 행정행위를 사전에 예방하고 주민권익침해 사항을 적극적으로 구제하는 법무행정 수행

## □ 公務員에 대한 法務教育을 강화

- 「법무행정반」 신설 운영(80명) : 4월, 공무원교육원
- 시군 법제, 인허가 담당공무원 실무 순회교육 : 10월중
- 새로운법령 및 판례집 발간 : 1회당 630부 (총6회 3,780부)
  - 행정쟁송 사전예방을 위한 새로운 법률상식 수록

## □ 自治法規 심사 및 行政法規相談 실시

- 조례·규칙 등 자치법규, 인허가·승인 등 중요행정처분, 고시·공고를 대상으로 사전심사를 강화 : 1,656건 심사 완료
- 일선공무원과 도내 오지지역(31개 지역) 주민을 대상으로 현지 방문, 생활법규 등 상담 : 5회 104건 처리

## □ 各種 行政爭訟事項의 처리

- 「행정심판위원회」 운영 (위원 7명) : 5회 64건 처리
- 「소청심사위원회」 운영 (위원 7명) : 2회 13건 처리

# 企業法令消息紙 發刊

각종 법령의 제·개정 내용 등을 정기적으로 기업체 및 단체 등에 제공함으로써 기업 경쟁력 제고에 도움을 줌

## □ 消息紙 發刊概要

○ 수록범위 : 기업의 창업 절차, 경영 등과 직접 관련있는 법령, 판례, 유권해석 등

○ 발간회수 및 수량 : 주별 300부 정도 발간

※ 지방공단, 농공단지, 개별창업자 등 도내 기업체 및 상공 회의소 등 경제관련단체에 제공

## □ 지금까지 發刊狀況

○ 2. 13 창간호를 발간(100부), 공단·단체·타 시도에 배부

○ 지금까지 총 9회에 걸쳐 2,300부 발간 배포

○ 법령(29건), 조례(2건), 판례(50건), 유권해석(24건) 등 105건 수록

## □ 向後 發刊計劃

○ 기업체 및 경제단체의 호응도가 좋은 점을 감안

- 기업체 및 경제관련단체의 의견을 수시로 수렴 분석

○ 소식지 발간 내용을 충실히 보완, 지속적으로 확대 발간

# 行政의 電算化 推進

행정 의 과학적 · 체계적인 관리로 능률성을 제고하는 한편  
신속 · 정확한 정보 유통으로 행정서비스 만족 유도

## □ 公務員 電算教育 강화로 行政의 早期 전산화

- WINDOW, MS-DOS 등 기초과정 자체교육 : 200명/100명 수료
- 전문과정 위탁 (총무처, 기기공급업체) 교육 : 136명 실시
- 전자결재이용 등 프로그램 보급과정 자체교육 : 980명 완료

## □ 地方行政業務 電算開發 및 運營

- 국산 주전산기(TICOM) 설치 및 안정화 작업 완료 : 2월
- 도자체 개발(보완)업무 선정 연구 추진 : 9종
- 민원행정정보 등 4종에 대한 지방행정 전산개발업무 적시 보급
- 지방행정통계의 전산화등 프로그램개발 확대 지속 추진

## □ 地方稅政業務 電算化 推進

- 지방세(17종)에 대한 전산화작업 : 7월초 활용 개시
- 지방세관련증명서 발급 등 프로그램 보완 개발
  - 「과오납 처리」 방법 既개발



# 行政情報시스템 本格 稼動

행정을 완전 전산망화함으로써 업무의 능률성을 확보하고  
「21C 정보통신시대」를 대비, 전산행정 관리체제로 전환

## □ 行政電算網 運營

- 전국 온라인망 가동 : 주민등록, 부동산, 자동차등 3개분야
- 행정전산망 활용을 위한 소관업무 74종 전산처리 완료
- 시스템의 상호연동·통합연구, 차세대 전산망 전환준비

## □ 近距離 通信網(LAN) 運營

- 청내 전실과 전자결재 컴퓨터 300대 기연결, 운영중
- 근거리 통신망 확대 운영 : 「1직원 1PC설치」추진
- 계단위 단말기500대 설치(96), 사업소·시군 LAN 연결(97) 등  
통신망 운영 확대 추진

## □ 열린世界(電子文書決裁시스템) 運營

- 전자결재·전자우편·정보검색등 컴퓨터처리  
※ 4월개시 : 19,856회 이용
- 전자문서 결재의 이용률 제고를 위한 시책 개발 및 독려  
- 지속적인 프로그램 수정·보완으로 완벽한 시스템 구축

# 地理情報시스템 (GIS) 運營

토질, 지하수, 부존자원 등 토지정보의 전산화로 농업 경쟁력을 높이고 수질보전, 한해극복 등 토지이용율 제고

## □ 所得作目 栽培適地 選定 자료화

- 도내 65개 작목 분석완료, 관련 농민 등에 자료제공
- 완료 작목에 대한 현지확인검증 추진 : 청원 외 4개시군  
※ 검증 완료 : 10월말 (농촌진흥원)

## □ 地下水 賦存資源 調査 및 活用

- 관련 전문기관 (한국자원연구소, 농어촌진흥공사) 과 추진방안 협의중
  - 국내외 조사연구사례 수집, 기초사된 수맥종류·항목조사 등
- 지하수 및 부존자원 조사의 활용화
  - 대수층 조사 : 지질도, 지형도 및 인공위성 자료 이용
  - 지하수맥 자료 및 시설물(저수지, 보, 관정 등) GIS D/B화
  - 홍수 등 자연재해 예측 모델개발로 재난대비 능력 제고

# 統計調査 業務推進

인구·사업 등의 규모·분포·특성을 정확히 조사, 통계화  
하여 각종 정책수립 기초자료로 활용

## □ 住民登錄人口 統計 조사 - 1월 완료

- '94. 12. 31현재 416,001세대, 1,425,295명  
(남 716,956, 여 708,339), ※ 도시 66.9%, 농촌 33.1%

## □ '95人口住宅 총조사 - 11월중 실시

- 도내 7,024개 조사구 설정, 35개항목 면담조사  
- 조사구 설정 및 시범 예행조사 실시 기완료

## □ 事業體 基礎統計 조사

- 도내 74,356개 업체의 연간 매출액 등 9개 항목 조사
- 전산입력(7월) → 집계분석(8월) → 확정보고 (10월)

## □ 鑛工業 統計조사

- 도내 광업 및 제조업을 영위하는 종사자 5인이상의 1,917개  
사업체의 경영조직 등 17개 항목 - 4월중 기완료
- 1차 조사된 자료의 통계처리 및 보고서 발간 ('96. 7)

## □ 農業 總調査 - 12월중

- 1,230개 조사구설정, 농가 22개 항목 및 지역 14개 항목 조사