

# '96 주요업무계획

지방공사 충청북도 총주요원

# 목 차

I. 일반 현황	322
1. 연    혁	323
2. 기구 및 자산	324
3. 정 · 현 원	325
II. '96 시책추진방향	326
III. 주요업무 추진계획	328
1. 사 업 운 영	329
2. 재 정 규 모	334
3. 신관건물 증축공사	336
4. 본관건물 외벽타이루공사	337
5. 의료장비보강	338

# I. 일 반 현 황

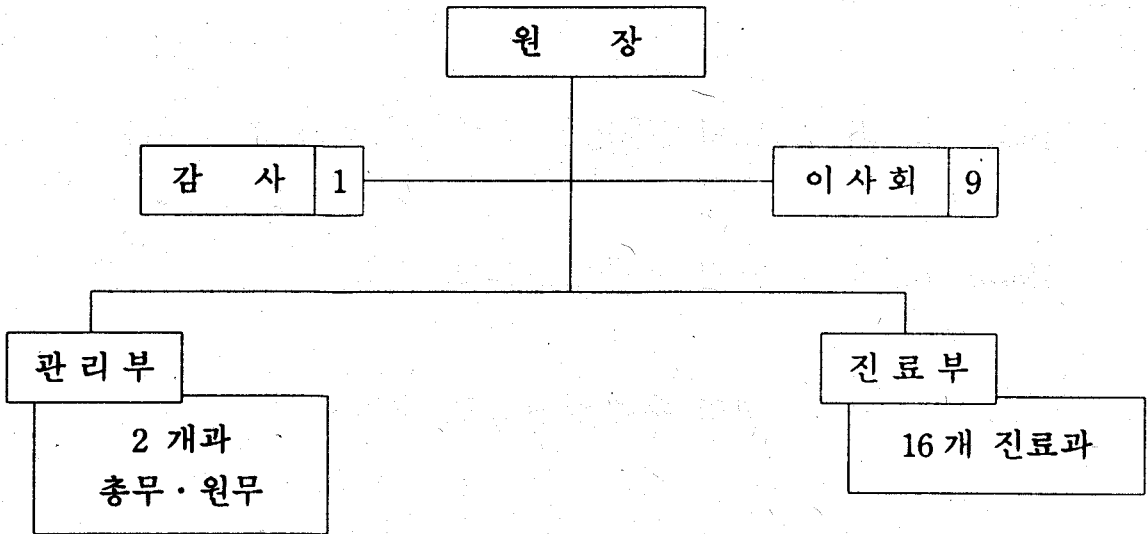
# I. 일 반 현 황

## 1. 연 혁

- 1937. 5. 16 독립청주병원 충주분원으로 설립 개원
- 1940. 4. 1 독립 충주의원으로 승격
- 1952. 4. 1 독립 충주병원으로 승격
- 1983. 7. 1 지방공사 충청북도충주의료원으로 전환
- 1987. 2. 28 종합병원 개원
- 1993. 10. 5 진폐환자 지정병원 운영

## 2. 기구 및 자산

### ○ 기 구



### ○ 자 산

<div style="display: inline-block; border-left: 1px solid black; border-right: 1px solid black; padding: 0 10px;"> <p>대 지 15,164 m<sup>2</sup> (4,587 평)</p> <p>건 평 8,750.97 m<sup>2</sup> (2,647 평)</p> <p>의료장비 810 종</p> </div>	<p>병원건물 : 7,608.02 m<sup>2</sup> (2,301.4 평)</p> <p>사 택 : 845.06 m<sup>2</sup> (16 평형 4 동) (31 평형 6 동)</p> <p>아 파트 : 전용면적(297.89 m<sup>2</sup>) (13 평 ~ 18 평형 7 동)</p>
---	--

※ 병상수 : 120 병상

### 3. 정 · 현 원

구분 직종	정 원	현 원	과부족	비 고
합 계	121	125	4	
의 사	14	14	0	<ul style="list-style-type: none"> <li>◦ 전문 의 — 6명</li> <li>◦ 공보의(전문의) — 4명</li> </ul>
사 무 직	17	14	△ 3	<ul style="list-style-type: none"> <li>◦ 일 반 의 — 2명</li> </ul>
약 무 직	3	2	△ 1	<ul style="list-style-type: none"> <li>◦ 인 턴 — 2명</li> </ul>
간 호 직	42	39	△ 3	계 14명
보 건 직	14	13	△ 1	
기 능 직	31	31	0	간호조무사 12명
일 용 직		12	12	

## II. '96 시책추진방향

## II. '96 시책추진방향

- 양질의 의료시혜 증진
- 책임경영체제 확립
- 경영합리화로 자립기반구축

주민의 편익과 의료수요의 충족



### Ⅲ. 주요업무추진계획

### III. 주요업무추진계획

#### 1. 사업운영

##### □ 총괄

(단위 : 천원)

계 획 별	구 분	'96 계 획
1. 진료계획	1) 연간총진료인원	137 천명
	· 입원	63 천명
	· 외래	74 천명
	2) 1일평균진료인원	420 명
	· 입원	174 명
	· 외래	246 명
2. 병실가동계획	인가병상수	120 병상
	운영가능병상수 (A)	120 병상
	운영병상수 (B)	174 병상
	운영가동율 (B/A)	145 %
3. 진료과운영계획	계	14 과
	진료과	12 과
	보조과	2 과
4. 인력관리계획	계	130 명
	의사직	14 명
	사무직	16 명
	약사직	2 명
	간호직	39 명
	보건직	13 명
	기능직	32 명
	일용인부	14 명
5. 재정자립도	· 의업수입 (A)	4,609,078
	· 입원수입	2,637,166
	· 외래수입	1,272,371
	· 기타의업수입	699,541
	· 의업비용 (B)	4,700,009
	· 재료비	1,544,994
	· 인건비	2,322,650
	· 관리비	832,365
※ 재정자립도	의업수입 / 의업비용	98 %

□ 환 자 진 료

(단위 : 명)

구 분	'96 계 획			구 성 비 (%)
	입 원	외 래	계	
계	63,474	73,860	137,334	100
일 반	585	4,200	4,785	3.5
보 험	18,980	51,210	70,190	51.1
보 호	10,256	13,950	24,206	17.6
기 타	33,653	4,500	38,153	27.8

□ 의 업 수 입

(단위 : 천원)

구 분	'96 계 획			구 성 비 (%)
	입 원	외 래	계	
계	2,637,166	1,971,912	4,609,078	100
일 반	53,961	98,089	152,050	3.3
보 험	1,216,107	839,986	2,056,093	44.6
보 호	459,692	295,625	755,317	16.4
(산재자보) 기 타	907,406	38,671	946,077	20.5
기 타 의 업 수 입	-	699,541	699,541	15.2

□ 의 업 외 수입

(단위 : 천원)

사 업 명	'96 계 획	구 성 비 (%)
합 계	564,438	100
이 자 수 입	8,000	1.4
폐 품 매 각 수 입	500	0.1
보 조 금	91,559	16.2
기 타	464,379	82.3

□ 진폐환자 인원 및 수입

(단위 : 천원)

진료구분	'96 계획		구성비 (%)	
	인원	수입	인원	수입
계	32,575	839,451	100	100
입원	32,485	831,940	99.7	99.1
통원	90	7,511	0.3	0.9

□ 장의식장 운영수입

(단위 : 천원)

구분	'96 계획		구성비 (%)	
	건수	수입	건수	수입
계	480	352,320	100	100
시설사용료	240	39,600	50	11.2
장의업수입	240	144,720	50	41.1
장의식당수입	-	168,000	-	47.7

□ 구내매점 운영수입

(단위 : 천원)

구분	'96 계획		구성비 (%)
	수입		
구내매점수입	105,000		100

## 2. 재 정 규 모

### □ 세 입

(단위 : 천원)

구 분		'96 예 산 액	비 율 (%)	비 고
합 계		5,934,316	100	
자체수입	소 계	5,842,757	98.5	
	사업수입	5,081,957	85.7	
	이월금수입	760,800	12.8	
보조수입	소 계	91,559	1.5	
	경상보조	91,559	1.5	
	자본보조	0	0	

□ 세 출

(단위 : 천원)

구 분		'96 예 산 액	비 율 (%)	비 고
합 계		5,934,316	100	
경상비용	소 계	5,096,273	85.8	
	재 료 비	1,544,994	26.0	
	인 건 비	2,072,800	34.9	
	의료교육연구비	249,850	4.2	
	관 리 비	832,365	14.0	
	기 타	396,264	6.7	
자본지출	소 계	838,043	14.2	
	적 립 금	158,136	2.7	
	시 설 투 자	59,000	1.0	
	미 지 급 금	620,907	10.5	



### 3. 신관건물 증축공사

#### ○ 사업 개요

- 사업의 필요성 : 공공의료특화사업 확대실시

(현 진폐환자 병상수 부족으로 추가환자 수용불가)

- 사업 기간 : '96. 1 ~ '96. 12

- 사업 규모 : 200 평 (50 병상 : 80 → 130)

- 기대 효과 : 진료수입증대 (연간 5억4천만원)로 자립도 향상

#### ○ 사업추진계획

(단위 : 백만원)

사업명	사업량	사업비					비고
		계	국비	지방비	차관융자금등	교부세지원요구	
신관건물 증축공사	200 평	400	-	200	-	200	

#### 4. 본관건물 외벽타이루공사

##### ○ 사업 개요

- 사업의 필요성
  - 건물 외벽이 너무 낡아 병원이미지 손상('80년도 신축)
  - 벽면이 떨어져 나가고 있어 위험요소 상존
- 사업 기간 : '96. 1 ~ '96. 12
- 사업 규모 : 800 평
- 기대 효과 : 병원이미지 제고

##### ○ 사업추진계획

(단위 : 백만원)

사업명	사업량	사업비					비고
		계	국비	지방비	차관융자금등	교부세지원요구	
본관건물 외벽타이루 공사	800 평	80	-	40	-	40	

## 5. 의료장비 보강

### ○ 사업 개요

- 사업의 필요성
  - 의료시장 개방에 따른 경쟁력 강화
  - 공공의료기능 강화
- 사업 기간 : '96. 1 ~ '96. 12
- 사업 규모 : 의료장비 5종
- 기대 효과 :
  - 최신의료장비 확보로 병원신뢰도 제고
  - 타병원과의 경쟁력 및 경영력 확보
  - 병원이미지 쇄신 및 병원사업수입 증가

### ○ 사업추진계획

(단위 : 백만원)

사업명	사업량	사업비					비고
		계	국비	지방비	차관융자금등	교부세지원요구	
계	5종	330	-	165	-	165	
자동생화학분석기	1	100	-	50	-	50	
전신마취기	1	100	-	50	-	50	
안과초음파수술기	1	50	-	25	-	25	
EO개소소독기	1	40	-	20	-	20	
C T 튜브	1	40	-	20	-	20	