

# '95 주 요 업 무 추 진 상 황

지 역 경 제 국

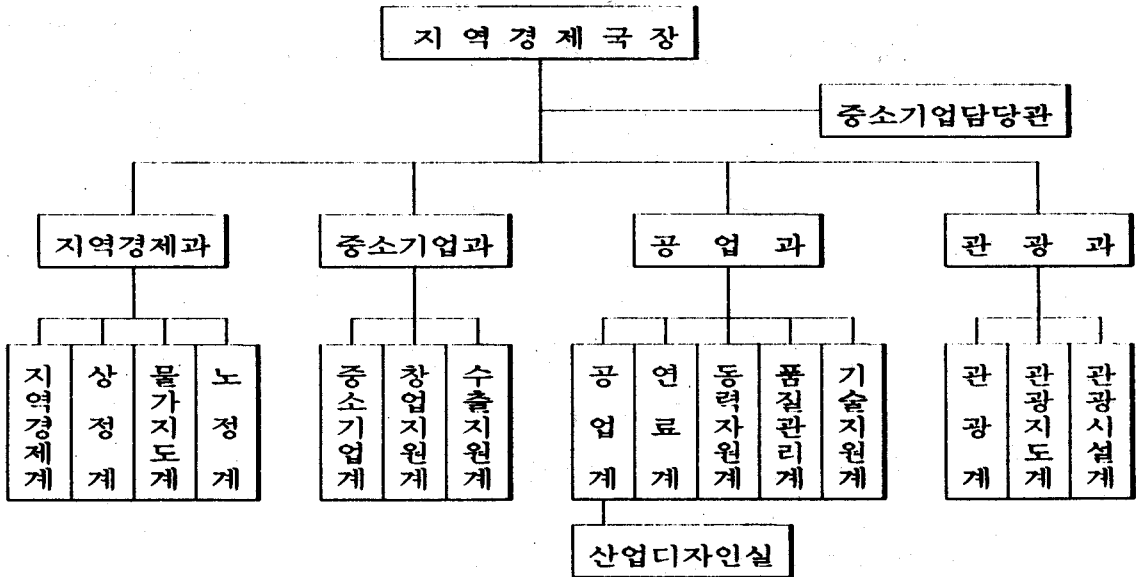
# 목 차

I. 기본현황	298
1. 기구 및 정원	299
2. 업무 분장	300
3. 충북의 주요경제지표 추이	301
4. 예산 규모	302
5. 경제관련 주요기관단체 현황	303
II. 지역경제 시책방향	304
1. 중소기업의 세계화. 전문화 촉진	306
2. 지방공업의 내실있는 육성	313
3. 특색있는 내륙관광 기반조성	317
4. 도민의 경제생활 편의제공	321

# 기 본 현 황

# 1. 기구 및 정원

□ 기 구 : 1담당관 4과 15계



□ 정 원

구 분	합계	국 가 직			지 방 직								전문
		소계	4 급	5 급	소계	4 급	5 급	6 급	7 급	8 급	기능		
계	83	4	1	3	75	2	15	20	26	4	8	4	
지역경제과	21	1	1		20	1	4	5	5	2	3		
중소기업과	15	1		1	14		3	3	6	1	1		
공업과	33	1		1	28	1	5	9	11		2	4	
관광과	14	1		1	13		3	3	4	1	2		

## 2. 업 무 분 장

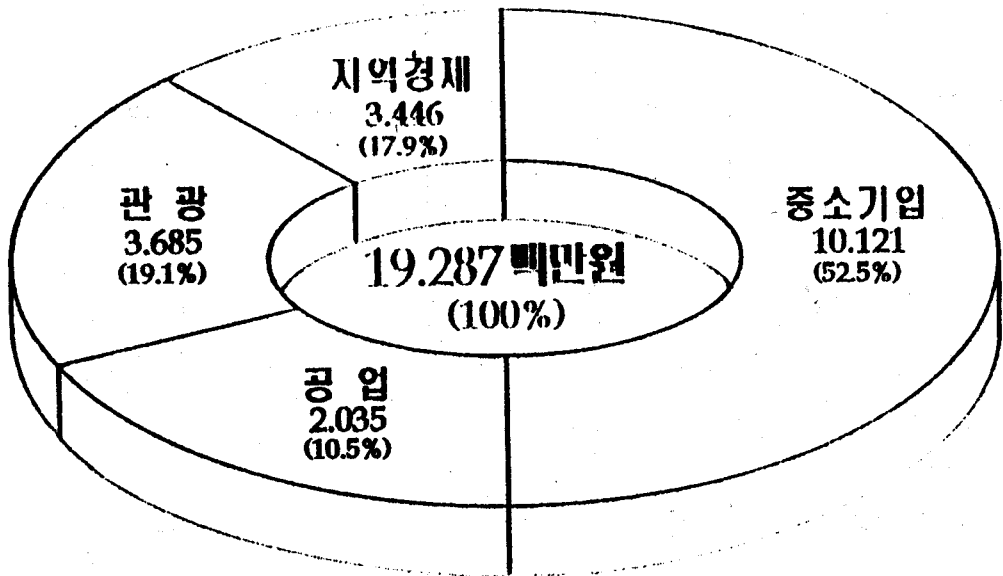
과 별	관 장 사 무	관련중앙부처
지역경제과	<ul style="list-style-type: none"> <li>◦국 소관행정의 종합기획 조정</li> <li>◦지역경제 종합조정기획, 경제동향분석관리</li> <li>◦도.소매업 진흥 및 시장, 상표관리</li> <li>◦물가지도 및 소비자 보호업무</li> <li>◦노동조합 및 직업보호, 근로자보호</li> </ul>	<p>내 무 부 재정경제원 통상산업부 노 동 부</p>
중소기업과	<ul style="list-style-type: none"> <li>◦중소기업육성지원, 정책 및 기획 총괄</li> <li>◦중소기업 창업지원 및 자금지원</li> <li>◦해외시장 개척 및 수출진흥</li> <li>◦공예산업 육성</li> </ul>	<p>재정경제원 통상산업부</p>
공 업 과	<ul style="list-style-type: none"> <li>◦농공단지 조성 및 공단관리</li> <li>◦연료의 안정공급 관리</li> <li>◦지하자원개발, 전기공사업면허.사후관리</li> <li>◦공산품 품질관리</li> <li>◦중소기업 기술.정보지원</li> </ul>	<p>과학기술처 통상산업부 농림수산부 공업진흥청</p>
관 광 과	<ul style="list-style-type: none"> <li>◦관광자원 개발보전</li> <li>◦국민관광지 개발</li> <li>◦관광사업체 관리 및 관광안내 홍보</li> </ul>	<p>문화체육부</p>

### 3. 충북의 주요경제지표 추이

구 분	단위	'85	'90	'94	증가율
○ 인 구	천명	1,391	1,414	1,425	2.5 %
○ 산업 구조					
· 1차산업	%	26.9	16.1	14.6	△ 12.3 P
· 2차 "	"	34.8	35.0	34.8	0.0 P
· 3차 "	"	38.3	48.9	50.6	12.3 P
○ 취 업 자	천명	538	582	600	11.5 %
· 1차산업	%	51.4	36.4	27.2	△ 24.2 P
· 2차 "	"	11.9	18.7	17.4	5.5 P
· 3차 "	"	36.7	44.9	55.4	18.7 P
○ 실 업 자	%	1.0	1.0	2.0	1.0 P
○ 제조 업체	업체	723	1,675	3,067	424.2 %
· 취업인구	천명	59	84	104	76.3 "
○ 공 단 조성	개소	2	37	39	195.0 "
· 면 적	천평	882	2,490	3,650	413.8 "

## 4. 예산 규모

□ 분야별



※ 도 일반회계 540,249백만원의 3.6%임

□ 성질별

구분	예산액	구성비
계	19,287 백만원	100.0 %
○ 지역경제활성화추진	3,206 "	16.6 "
○ 중소기업 진흥	10,099 "	52.4 "
○ 공업기반확충	1,970 "	10.2 "
○ 관광기반조성	3,610 "	18.7 "
○ 일반운영비	402 "	2.1 "

## 5. 경제관련 주요기관단체 현황

기관·단체명	대표	임직원	회원수	주요기능
<ul style="list-style-type: none"> <li>○ 충북개발연구원</li> <li>○ 청주상공회의소</li> <li>○ 충주상공회의소</li> <li>○ 청주공업단지관리공단</li> <li>○ 충북지방 공업기술원</li> <li>○ 충청북도관광협회</li> </ul>	<ul style="list-style-type: none"> <li>한현구</li> <li>김연권</li> <li>안민동</li> <li>차판암</li> <li>정기대</li> </ul>	<ul style="list-style-type: none"> <li>13</li> <li>26</li> <li>11</li> <li>23</li> <li>24</li> <li>3</li> </ul>	<ul style="list-style-type: none"> <li>828</li> <li>891</li> <li>131</li> <li>-</li> <li>122</li> </ul>	<ul style="list-style-type: none"> <li>지역개발의 효율적 수행방안연구</li> <li>지역 상공업의 개선발전 도모</li> <li>지역 상공업의 개선발전 도모</li> <li>청주공업단지 유지관리 및 입주업체 지원</li> <li>공산품 품질검사, 기업체지원</li> <li>관광사업진흥에 필요한 조사, 연구 및 홍보</li> </ul>
<ul style="list-style-type: none"> <li>○ 산업기술정보원 충북지역센터</li> <li>○ 중소기업협동조합 충청북도지회</li> <li>○ 중소기업진흥공단 충청북도지부</li> <li>○ 한국무역협회충북지부</li> <li>○ 대한무역진흥공사 충북무역관</li> <li>○ 에너지관리공단 충청북도지부</li> <li>○ 한국가스안전공사 충청북도지사</li> <li>○ 한국전기안전공사 충청북도지사</li> <li>○ 한국산업인력관리공단 충북지방사무소</li> <li>○ 한국노총충북지역본부</li> </ul>	<ul style="list-style-type: none"> <li>천진호</li> <li>이명섭</li> <li>류효선</li> <li>백원재</li> <li>김용길</li> <li>신용인</li> <li>이석희</li> <li>진원택</li> <li>구재본</li> <li>임형순</li> </ul>	<ul style="list-style-type: none"> <li>4</li> <li>78</li> <li>14</li> <li>4</li> <li>4</li> <li>7</li> <li>16</li> <li>111</li> <li>19</li> <li>5</li> </ul>	<ul style="list-style-type: none"> <li>229</li> <li>884</li> <li>-</li> <li>701</li> <li>120</li> <li>-</li> <li>-</li> <li>-</li> <li>-</li> <li>조합 194 명 36,642</li> </ul>	<ul style="list-style-type: none"> <li>각종 산업기술 정보지원</li> <li>지역 중소기업협동조합 사업지원</li> <li>중소기업의 경영안정 도모</li> <li>무역업 등록, 정보제공</li> <li>중소기업 국제화 지원</li> <li>검사대상기기 검사 및 에너지 절약 홍보</li> <li>가스안전, 공사, 기술지도검사</li> <li>전기시설 안전공사 기술지도검사</li> <li>기술자격검정 등록, 관리 기능경기대회운영</li> <li>근로자의 복지증진 및 지위향상 도모</li> </ul>



# 지 역 경 제 시 책 방 향

# 지역경제시책방향

- 지방화 시대에 알맞는 지역경제 발전기반 조성
- 미래산업의 중핵지대 조성으로 지역경제 활성화
- 관광개발의 세계화와 도민 경제생활의 편의제공

1. 중소기업의 전문화.세계화 촉진
2. 지방공업의 내실있는 육성
3. 특색있는 내륙관광기반 조성
4. 도민 경제생활의 편의제공

# I. 중소기업의 전문화. 세계화 촉진

## 1. 중소기업 육성자금 지원

중소기업 경영안정 및 기술집약화 등을 통한 산업구조의  
고도화로 세계화에 효율적으로 대응

### □ 추진계획

- 용자 규모 : 501억원
  - 운 전 자 금 : 300억원(충북은행100, 제일은행200)
  - 구조조정자금 : 201억원(재정자금114, 지방자금87)
- 용자 조건

구 분	대출금리	용자한도	용 자 기 간
운 전 자 금	7.5 %	1억원 이내	1년이내 일시상환
구조조정자금	7.0 %	7억원 이내	[ 시설 8년 (3년거치) 운전 3년 (1년거치)

### □ 추진실적

- 지원 업체선정 : 270업체 418억원
    - 운 전 자 금 : 181 " 171 "
    - 구조조정자금 : 89 " 247 "
- ※ 구조조정자금은 용자실효율 감안 대상업체 선정

### □ 향후계획

- 운전자금 적기용자 추진 : 2회(9. 11월) 129억원
- ※ 중소기업진흥공단에서 지원하는 자동화 사업  
'94년도 357억원 → '95년도 400억원예상

## 2. 중소기업의 효율적 기술지원

기술혁신을 통한 경쟁력있는 중소기업이 될 수 있도록  
신기술 개발 지원강화

### □ 추진계획

- 산·학·연 공동기술개발 지역컨소시엄 운영(3개대학)
- 중소기업 기술요원 교류견학 : 2회
- 중소기업 기술지도 및 평생고문제 운영
- 대학원생 연구기술과제 부여 논문작성 지원
- 『자랑스러운 충북중소기업인 대상』 시상

### □ 추진실적

- 중소기업 기술지도 : 18업체(24개과제)선정 추진중
- 기술개발 및 품질경영교육 실시 : 75명
- 대학원생 기술과제 논문 선정 연구 : 7명
- 기술전문가 평생 고문역할 유도 : 교수 6, 화학연구소 1명
- 산·학·연 공동기술개발 지역컨소시엄 구성
  - 3개대학과 협약체결(충북대, 청주대, 충주산업대)

### □ 향후계획

- 『자랑스러운 충북중소기업인 대상』 시상 : 12월(3명)
- 중소기업 기술요원 교류견학 실시

### 3. 중소기업 산업기술 정보제공

산업기술 정보제공으로 기술향상 및 생산성을 제고하고  
고유 산업정보 D/B 개발확대와 신속제공

#### □ 추진계획

- 산업기술 정보센터 운영
  - 산업기술 정보제공 : 년중
  - 우리도 고유 D/B 제작활용 : 기업현황, 시험장비, 전문인력 등
- 산업정보활용 교육실시 : 기업체 및 담당공무원

#### □ 추진실적

- 산업기술정보 제공 : 237업체 537건
  - 세계 주요특허, 과학기술문헌, 정기간행물정보 등
- 우리도 고유 D/B 제작 : 5,711건 입력중
- 산업정보 활용교육 실시 : 73명

#### □ 향후계획

- 우리도 고유 D/B 년내제작 완료
- 산업 기술정보확대 지속제공
- 산업정보 활용교육 실시

## 4. 산업 디자인 개발 지원

상품의 특성에 알맞는 독자적인 디자인 개발을 통한 제품의  
부가가치 향상으로 상품의 이미지 제고

### □ 추진계획

- 산업 디자인 인식제고 및 지원 홍보
- 산업 디자인 전시회 개최
- 산업 디자인 개발 지원 : 30업체(제품 20, 포장 10)  
※ 산업디자인실 설치운영중 : 전문요원 4명(94.11)

### □ 추진실적

- 산업 디자인 인식제고 및 지원 홍보
  - 신문 및 방송 등 홍보 : 5회
  - 안내문, 전단 배포 : 5,000부 (유관기관 및 기업체)
- 산업 디자인 전시회 개최
  - 기 간 : 2월에 6일간(청주한도갤러리, 대한투자신탁)
  - 관 랑 : 4,800명
  - 전 시 : 120점(중소기업 산업디자인 지도상품 등)
- 산업 디자인 개발 지원 : 12개업체 20개상품
  - 제품 디자인                    7 " 14 "
  - 포장 디자인                    5 " 6 "

### □ 향후계획

- 상품특성에 따른 디자인개발로 기업이미지 쇄신
- 소비자의 선호도와 장래 추세에 대한 디자인정보 제공
- 디자인의 인식제고 및 지원에 대한 적극적인 홍보강화

## 5. 해외시장 개척활동 지원

지역산품 수출시장의 다변화 및 대외통상능력 배양으로 지역경제의 활성화와 중소기업의 세계화 촉진

### □ 추진계획

- 해외시장개척단 파견 : 2회 20개업체
- 수출기업육성 : 매년 4개업체씩 '98년까지 20업체 육성
- 일본 야마나시현 『충북특산품전』 개최 - 40개업체  
· 청주상공회의소에 위탁 사업으로 추진

### □ 추진실적

- 시장 개척단 파견 : '91년 부터 총 8회 69업체 참가  
· '95년 6월까지 23업체 145백만불 수출
- 수출기업 선정육성 : 7개업체 ('94. 3, '95. 4)
- 일본 야마나시현 『충북특산품전』 개최 준비  
· 일본 甲府商議. 백화점관계자 래도, 품목선정협의: 95. 4월

### □ 향후계획

- '95. 2차 해외시장 개척단 파견 (9.25~10.5)  
· 미국(LA), 파나마, 베네주엘라
- 일본 야마나시현 『충북특산품전』 개최 (11.10~11.14)  
· 甲府市 오카치마 백화점

## 6. 기업애로 적극해결

중소기업 임.직원과의 대화를 통한 기업운영의 어려움을 수렴,  
적극 해결하여 증으로서 자유로운 기업활동을 지원

### □ 추진계획

- 기업애로 직소제 운영 : 26개소 (기관장실 및 담당부서)
- 중소기업 지원기관 협의회 운영 : 10명 (분기별)
- 기업애로 사항 적극 수렴
  - 기업체 설문조사 : 4회 (분기 1회 300업체)
  - 중소기업지원기관 기업애로직소창구 운영 : 8개소

### □ 추진실적

- 기업애로 직소창구운영 : 49건(해결 34, 처리중 14, 반려 1)
- 중소기업지원기관협의회 운영 : 중소기업육성시책추진등 협의
- 기업체 설문조사 : 2회 533업체
- 애로사항 접수처리 22건 (해결 15건, 불가 7)

### □ 향후계획

- 현지를 방문, 기업애로를 수렴, 해결하여 주는 방향으로 추진
- 유관기관과 유기적인 협조로 기업애로 적극수렴 해결



## 7. 공예산업 육성

- 우리도 특성에 맞는 신 공예품을 개발, 세계 일류명품으로 육성
- 주변 관광지와 연계한 전통 도예촌을 조성, 새로운 관광 명소화

### □ 추진계획

- 전통 도예촌조성 : 단양군 대강면 방곡리
- 우수공예기능인 및 업체지정 지원 : 20업체 80백만원
- 서울 국제선물용품 박람회 참가 : 10월중 15업체 정도
- 신 공예품개발 연구 용역 발표회 개최 : 6개분야

### □ 추진실적

- 신 공예품개발 연구용역 발표회 개최 : '95. 4월(6개 분야)
- 전통도예촌조성부지 토지보상, 건축설계 용역중 (9월초 착공예정)
- 제21회 충북공예품경진대회 개최 : '95.7.14.~7.16(3일간)

### □ 향후계획

- 품질향상을 위한 우수기능인 및 업체 지정 육성
- 우수 공예품 전승개발 및 판로개척 지원 (박람회참가등)

## II. 지방공업내실육성

### 1. 21세기 지방공업 육성계획

	94		2004
◦ 업체 수 :	3,067 업체	⇒	6,813 ( 2.2배증 )
◦ 종업원수 :	82 천명	⇒	203 ( 2.4 " )
◦ 공업단지 :	39 단지	⇒	57 ( 1.5 " )
	※ 365 만평	⇒	1,513 ( 4.2 " )

※ 지역여건과 특성을 최대한 활용한 산업도 육성

- 국토의 중심지역에 위치, 교통의 요충지
- 산업입지가 양호한 구릉지대, 수도권 배후지역
- 충주.대청댐을 이용한 공업용수의 원활한 공급

#### □ 공업실태

- 중부지역 편중, 남.북부 지역 기피 ⇒ 지역간 공업화 불균형
  - 중 부 지 역 : 69.4% (2,128업체)
  - 남.북부지역 : 30.6% ( 939 " )
- 자유입지 선호로 산발적인 입주 ⇒ 자연경관 및 환경오염
  - 계 획 입 지 : 17.8% ( 547업체)
  - 자 유 입 지 : 82.2% (2,520 " )
- 기업규모의 영세 ⇒ 기술, 자금 등 기업경영·경쟁력 취약
  - 대 기 업 : 3.1% ( 96업체)
  - 중 소 기 업 : 96.9% (2,971 " )

## □ 21세기 공업화 기본구상

지방화시대에 알맞는 지역경제 기반 조성  
 미래산업의 중핵지대 조성으로 지역경제 활성화

### ○ 개별입지 억제를 위한 계획입지 확대조성(95~2004)

조성계획	조성완료	조성증	추가조성	비고
57 단지	39	14	4	국가공단 2
1,513 만평	365	595	553	지방공단 19
1,293 업체	497	379	417	농공단지 36

### ○ 지역별, 권역별 산업화 불균형 시정

- 기본축 : 청주~충주(대단위단지로 연결된 첨단업종)
- 보조축 : 보은~옥천~영동(부품산업, 농산물가공업)
- 지연산업 : 제천~단양 (시멘트 등 지방자원 활용업종)

### ○ 고부가가치 업종 집중육성

- 전기, 전자기기분야 : 음향장치, 통신장비, 전자부품, 전기제어장비등
- 조립금속, 기계분야 : 자동차, 항공기, 모터사이클, 인공위성부품 등
- 기타첨단기술산업분야 : 반도체소자, 마이크로일렉트로닉스, 컴퓨터부품  
 생명공학, 의료용기구, 의약품 등

### ○ 공업기술 보급확대

- 기술연구(R&D)시설 지원
- 각종 산업정보 적기 제공
- 산업디자인, 상품포장 개발지원

### ○ 산업인력양성 적기지원

- 년차별, 직종별, 소요인력 예측, 적기지원
- 기능인력의 양성확대 및 여성인력 취업기회 확대

## 2. 연료 안정공급 및 가스 안전관리

### ○ 연료의 적기 안정공급

- 연탄 83천톤, 석유류 914천kl, 가스 102천톤

### ○ 연탄, 석유 품질검사 실시

- 연 탄 11개소(9회), 석유류 269업체(1회)

### ○ 청정연료 보급 확대 → 청주, 충주시 도시가스 공급

### ○ 가스시설에 대한 안전점검 강화

- 도시가스 공급시설 특별점검 2회
- LPG 취약시설 안전점검 : 101개소
- 가스 안전교육 실시 : 15,432명

※ 가스안전공사의 인력 및 장비를 보강, 안전관리 위탁 추진중

## 3. 에너지 소비절약 추진

○ 에너지 다소비 및 열사용 기자재 시공업체 관리 : 898 업체

○ 공동주택 에너지 집단공급 지역지정 : 4 개소

○ 지역에너지 5개년 중기계획 수립 ( '96 ~ 2000년 )

○ 에너지절약 홍보 : 년중실시

- 매스컴 148회, 반회보 6회, 홍보물배포 6,000부

## 4. 지하자원 개발 및 공해방지

- 경제성있는 광종 중점 개발육성 : 9개광종 90광산
- 지하자원 개발권 확보
  - 광업권 설정 출원 3종 65 광구
  - 광업권 설정 등록 2 " 5 "
- 공해 방지시설 사업추진 : 11개소 1,379 백만원
- 안전대책을 위한 폐광실태조사 : 56개소

## 5. 공산품의 품질관리 및 표준화

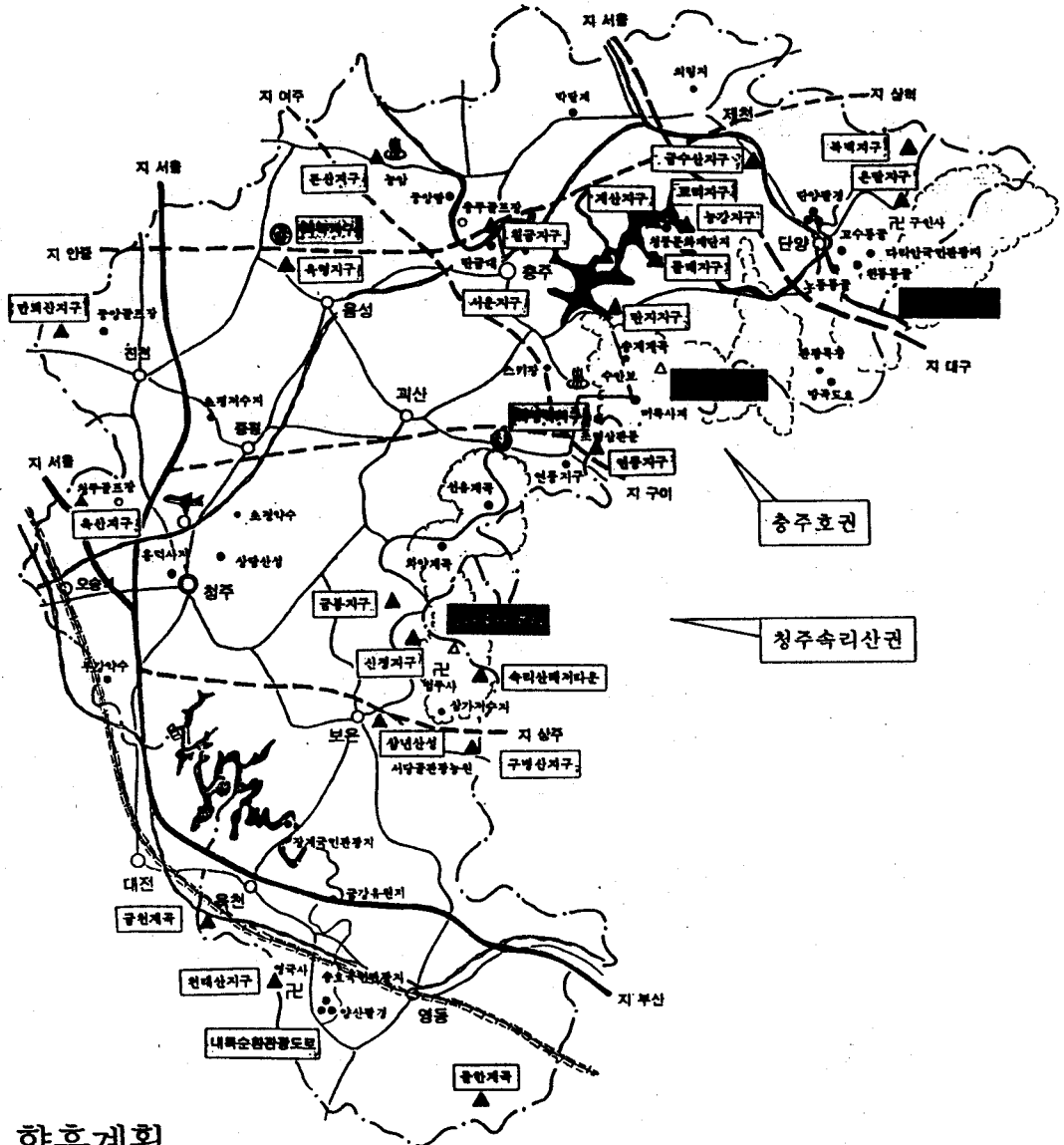
- 품질경영확산을 위한 경진대회 개최 : 2회 25업체
- 품질검사 및 지도단속 강화
  - 공산품 유통 지도단속 : 2회 1,309 업체
  - 계량기 정기검사 실시 : 125,270대
- KS 업체 공장검사 및 사후관리 : 302 업체
- 품질경영 및 표준화법 교육 : 2,080명
- 산업규격 및 국제규격집 보급 : 182업체 7,000부

# III. 특색있는 내륙관광 기반조성

## 【 권역별 관광개발 계획도 】

○ 전국 5대 대권, 24개 소권 (충북 2개 소권)

- 충청관광권 [ 청주.속리산권 : 9개 지구 (17.4km<sup>2</sup>, 525만평)  
 충주호 권 : 14개 지구 (8.2km<sup>2</sup>, 247만평)



### ○ 향후계획

- 관광지개발 여건이 양호한 지역 추가 변경 신청
- 대상지구 : 외쌍곡지구(괴산 칠성), 차곡지구(음성 생극) 등

# 1. 관광지 개발

- 국민의 문화수준 향상에 따른 관광의 광역화와 대중화에 대처
  - 다양한 편의시설 보강으로 관광객에게 쾌적한 휴식공간 제공
- ※ 기반시설은 공공투자 , 단위사업은 민자유치

## □ 지정관광지 개발

- 칠금 지구 : 대명레저 700억원 투자, 관광숙박시설 건설
- 교리 " : 국민연금관리공단 920억원 투자, 실버타운 건설
- 온달 " : 30천평 78억원 투자, 여관, 광장, 편의시설 건설
- 수옥정 " : 70 " 112 " , 숙박, 위락시설 건설
- 송호 " : 86 " 25 " , 여관, 방갈로, 체력단련장 건설

## □ 민자유치 추진사업

- 충온온천지구 : 충온 온천 (주) 488억원 투자, 콘도, 호텔 등 건설
- 돈산온천 " : 돈산 개발 (주) 3,287억원 투자, 숙박시설등
- 소 태 " : 페레스산업(주) 147억원 투자, 콘도, 오락시설 등
- 단양국궁장 " : 대명레저 676억원 투자, 콘도, 체육, 유희시설 등
- 능 강 " : 능강휴양콘도 98억원 투자, 콘도, 체육, 편의시설 등

## □ 5대 관광지 중점개발

- 단 양 권 개발 : 숙박시설, 야경가꾸기, 풍물거리, 철쭉꽃거리
- 청풍지구 " : 실버타운, 번지점프장, 고사분수대, 커이블카 등
- 수 안 보 " : 숙박시설, 문화재정비, 자연사전시관, 수영장 등
- 속 리 권 " : 숙박위락시설, 소공원조성, 등산로, 야영장 등
- 양산팔경 " : 주차장, 방갈로, 농산물직판장, 풀장, 놀이시설 등

## 2. 소규모 농촌관광 휴양마을 조성

- 아름다운 자연경관과 계곡을 찾는 휴양객에게 편의시설 제공
- 지역주민 참여하에 유원지내 자연환경 보호와 행락질서 확립

### □ 추진방향

- 사업지구 : 도내 자연발생유원지 57개소 대상 추진
- 사업기간 : '95년부터 연차사업으로 추진
- 사업내용 : 주차장, 원두막, 야영장, 농특산물판매장, 자연정화시설(화장실 쓰레기수거장) 등

### □ 추진실적

- 사업비 : 800백만원 (도비 400, 군비 400)
- 사업내용 : 5개지구 36개 사업

- 미원면옥화대 " : 주차장, 화장실, 음수대, 원두막, 파고라 등
- 산외면 원평 " : 주차장, 야영장, 화장실, 원두막 등
- 진천읍 연곡 " : 주차장, 화장실, 원두막, 쓰레기수거함 등
- 백운면 덕동 " : 원두막, 주차장, 파고라, 농산물판매장 등
- 황간면월유봉 " : 진입로 확포장

### □ 향후계획

- 투자효과를 고려하여 연차적으로 사업추진
- 지역주민의 소득증대와 연계한 관광사업추진



### 3. 관광홍보 및 안내서비스 개선

- 국내외 관광객이 많이 찾도록 하여 지역경제 활성화에 기여
- 양질의 관광서비스로 충북이미지 부각과 쾌적한 관광분위기 조성

#### □ 추진실적

##### 《해외 홍보》

- 민간단체를 통한 해외홍보 : 홍보책자 615부 배부
- 일본여행사 초청간담회 및 현장답사 : 5. 11~14 (9명)
- 해외 출판사 충북명소 홍보 : 관광명소, 문화유적, 특산품

##### 《국내 홍보》

- 충북 관광사진 공모전 개최 : 95. 3 ~ 10월
- 관광 홍보물 제작배부 : 명함 2만매, 스티커 5천부, 안내책자 2천부

##### 《관광안내 및 서비스 개선》

- 관광안내 표지판 정비보강 (한자병기) : 도로표지, 관광안내 67개소
- 관광 안내소 운영 : 관광협회 2개소, 시.군운영 6개소
- 관광홍보요원화 교육 : 관광종사원 200명, 택시기사 2,500명

#### □ 향후계획

- 지역특성을 살린 다양한 관광프로그램 개발 : 불거리, 먹거리
- 관광명소 대형사진 액자게시 : 8개국 25개소
- 관광홍보 영상물 제작 : 3종(한, 일, 영어) 3,000개
- 외지 관광객유치, 관광설명회 : 1회 200명 (95.10 관광공사)
- 관광안내 시설물의 정비.확충 : 안내표지판, 전광판 등
- 충청북도 관광홍보전 참가 : 95. 11월 (일본 야마나시현)

# IV. 도민 경제생활의 편의제공

## 1. 지역물가의 안정적 관리

〈 관리 목표 : 소비자물가 5%, 개인서비스요금 6%이내 〉

- 물가안정을 국가 경제운용의 최우선 과제로 선정, 집중관리
- 고질적인 인플레 체질을 선진국과 같은 안정체질로 전환

※ 최근 물가동향(95.7월말)

- 소비자 물가 : 94년말대비 3.4%, 94.7월동기 3.5% 상승
- 개인서비스요금 : " 2.2%, " 4.6% "
- 물가안정대책 추진강화 : 상황실 운영, 교육홍보, 지도단속 등
- 『주민자율통제기능』활동 지원
  - 주부크럽, 여성단체, YWCA 등 소비자 보호단체
  - 신고엽서 비치 313개소, 가두캠페인 44회 4,934명, 간담회 58회
- 물가안정 추진실적 종합평가 : 우수기관·단체 및 유공민간인 포상

## 2. 상거래 질서 확립

- 신뢰받는 상거래 풍토 조성
  - 가격표시업소의 지정확대로 소비자보호 : 6,285→6,386개업소
  - 위조상품 생산 및 유통행위 단속 : 4회19건(고발1, 시정권고18)
  - 수입공산품 원산지표시 지도·관리
  - 상거래질서확립 단속강화
- 연쇄화사업체 지도육성으로 유통기반 확충 : 1개소(충주)
- 가격표시제 실시요령 책자 발간 : 200부
- 산업재산권 지도요원 위탁교육 : 10명(국제특허연수원)

### 3. 경제정보의 적기 제공

- "충북경제" 지 발간 : 년 12회 (매월 140부)
  - 경기동향, 실물동향, 금융통화, 물가동향, 농어촌경제 등
- 지역 경제동향 기초자료 제공
  - 기 전산화된 경제활동 동향 등 50종
  - 지역경제자료를 전산담당관실과 연계제공
- 충북 경제지표 발간 : 600부 (95. 10월중)

### 4. 기능경기대회의 성공적 개최

- 내실있는 기능경기대회의 성공적 개최로 우수 기능인 발굴육성
- 기능경기대회를 통한 기능수준의 향상 및 기능인의 자긍심 고취

- '95 지방기능경기대회 개최 : 39직종 348명 27백만원
  - '95 전국대회 출전선수 훈련지도 : 37직종 96명 73백만원
  - '96 전국대회 청주시 개최 완벽한 준비
    - 경기장 : 2개소 (청주기계공고, 충북공고)
    - 기계, 금속, 전자분야 : 기존 학교시설 활용
    - 공예, 건축, 조적분야 : 임시 경기시설 설치
    - 소요사업비 700백만원(도 350, 교육청 350)
    - 진입로 확포장사업 : 중앙에 건의(사업비 204억원)
- ※ 실업계고교 실습기재 조기 현대화 실현

## 5. 노사 화합안정 실현

- 노사관계를 「협력과 생산적」 관계로 전환유도
- 노사안정으로 생산성 향상 및 산업평화 정착

### ○ 노사 안정대책 지원강화 ( 104백만원 )

- 노사정 간담회 : 2회 (60명) → 2회 60명
- 근로자 해외연수 : 2 " (60 ") → 1 " 30 "
- 모범근로자 표창 : 1 " (33 ") → 1 " 33 "
- 이달의 근로왕 표창 : 12 " (12 ") → 6 " 6 "
- 근로자의날 행사지원 : 1 "(1,000 ") → 1 " 1,000 "
- 노사화합 체육대회 : 1 "(1,000 ") 95. 10 실시
- 산업근로 대상 : 1 " ( 2 ") 95. 12 실시

### ○ 청주 근로자 종합복지회관 건립 (94~96)

- 위 치 : 청주시 복대동 (청주공단 인근)
- 규 모 : 부지 1,000평 건평 1,000평
- 투 자 : 4,250백만원 (국비 815 도비 1,450 시비 1,985)
- ※ 95예산 : 1,630 " (국비 815 도비 407 시비 408)

## 6. 고용 촉진훈련 강화

### ○ 고용촉진 훈련 : 1,600명 1,056백만원(국비 738, 도비 318)

- 훈련기관 76개소 (공공직업 훈련기관 4, 사설학원72)
- 훈련기간 3월 ~ 1년(통상 6개월)
- 훈련직종 : 농기계수리, 자동차정비 등 25개 직종

### ○ 취업알선창구 운영 : 177개소(1,000명)

- 취업정보센터 12개소 (시군.출장소)
- 취업상담창구 165 " (구.읍면동)