

1998年度
主要業務計劃

忠清北道

目 次

I. 一 般 現 況

II. '97 道政主要成果

III. '98 主要業務計劃

※ '98달라지는 制度와 施策

I . 一 般 現 況

1. 基 本 現 況

□ 면 적 : 7,433km² (전국의 7.5%)

○ 임야 68%, 농경지 20%, 기타 12%

□ 인 구 : 457천가구 1,470천명 (전국의 3.1%)

○ 도시 1,106천명(75%), 농촌 364천명(25%)

□ 행정구역 : 3시 8군 12읍 91면 61동

□ 공 무 원 : 12,648명(도 2,788, 시군 6,374, 읍면동 3,486)

□ 재정규모 : 2조 6,434억원

○ 도 : 9,900억원 (37.5%)

○ 시군 : 16,534억원 (62.5%)

* 자립도 : 도 36.1%, 시 52.1%, 군 24.6%

□ 지역경제 구조

○ 취업구조 ('97. 3/4분기 기준)

- 제1차 24.0% (전국 11.9%)

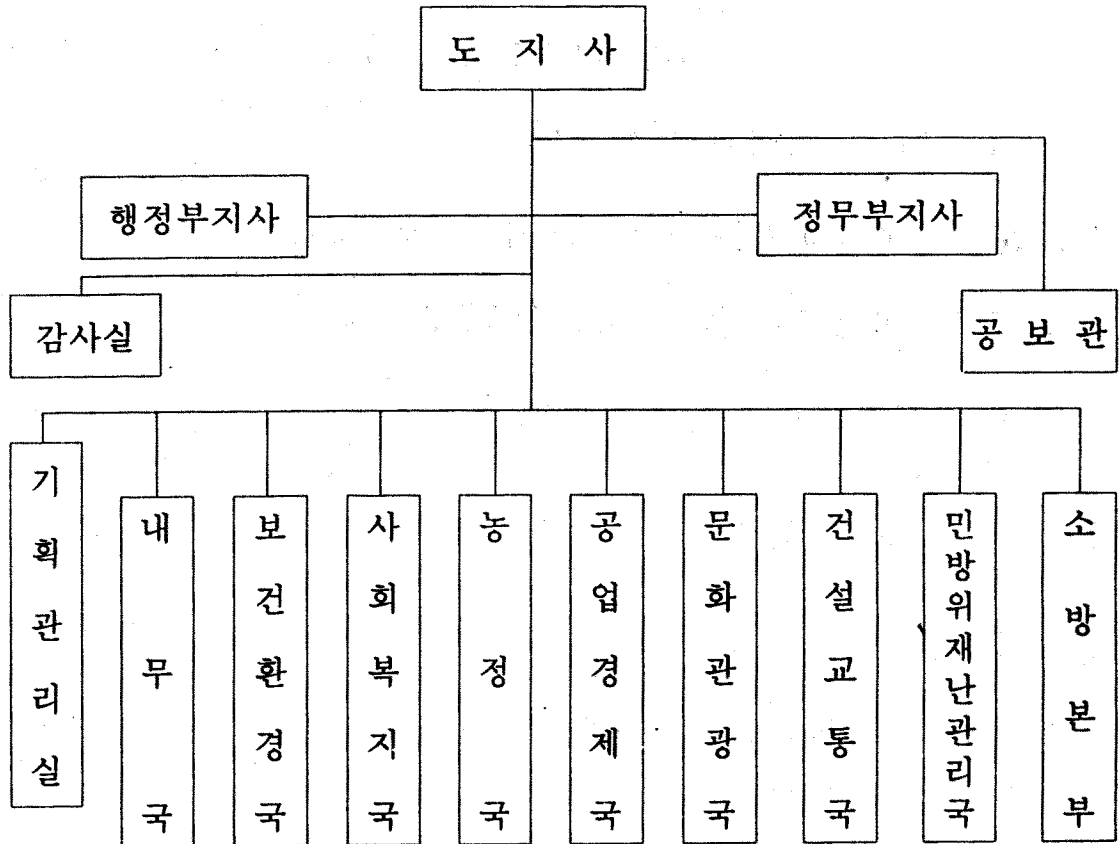
- 제2차 17.4% (전국 20.8%)

- 제3차 58.6% (전국 67.3%)

○ 수출실적 : 35억 \$ (전국 1,241억 \$ 의 2.8%, '97. 11월 기준)

2. 道 機 構 및 定 員

□ 본청 (970명) : 2실·8국·1소방본부



□ 도 의회 (64명) : 1처·2담당관

□ 직속기관 (1,229명) : 3원·6소방서·1도립대학

○ 공무원교육원, 농촌진흥원, 보건환경연구원, 6개 소방서

□ 사업소 (292명) : 농축산사업소등 7개소

□ 증평출장소 (233명)

Ⅱ. '97 道政主要成果

'97년도는 국가적인 어려움속에서도 지역적으로는 청주국제공항 개항, 오송보건의료과학단지의 국가산업단지 지정, 충북선 전철화 실시설계 착수등 충북100년의 역사를 통해 가장 많은 변화와 발전을 이룩한 의미있는 한 해였음

① 道民의 「삶의 質」 向上

- 도민이 피부로 느낄 수 있는 민본도정 실천
 - 보건소의 「한방진료실」 설치·운영 (22천명 진료)
 - 「정직·친절·청결」의 도민새기상창조운동 전개
- 불합리한 제도개선 및 법령개정으로 주민불편 해소
 - 행정규제 완화 (51건), 민원절차 간소화 (413건)
- 낙후지역 개발 촉진
 - 영동 개발촉진지구 지정 ('97. 10. 22)
 - 오지·개발제한구역에 대한 투자 확대 (127억원)

② 地域經濟살리기 積極 實踐

- 전국최초 「경제살리기범도민협의회」 운영으로 경제활력 촉진
- 경제살리기 범도민저축운동 전개 - 2,765억원 달성
- 벤처기업 육성기반 조성 및 중소기업자금 지원 - 1,650억원
- 지속적인 물가지도로 3년 연속 물가관리 優秀道로 선정

③ 「힘있는 忠北建設」 基盤 마련

- 21C 국가발전의 중심지대로 발전할 첨단산업단지 조성
 - 오송보건의료과학단지의 국가산업단지 지정 ('97. 9. 23)
 - 오창과학산업단지 기공 ('97. 5. 7)
- 사통팔달의 입체적 초고속 교통망 구축
 - 충북선전철화사업 추진 : 실시설계 착수
 - 청주국제공항 개항 ('97. 4. 28)
 - 중부내륙고속도로 기공 ('97. 4. 16)
 - 중앙고속도로 건설 : 원주~제천 4차선 확장 (2,908억원 투자)
- 기업 경쟁력 강화를 위한 대단위 물류유통시설 확충
 - 중부권복합화물 터미널 : 민자유치사업 확정 ('97. 3. 25)
 - 청주농산물 물류센터 : 1층 바닥공사 완료, '98. 5월 준공
- 2000년대 대비 용수공급기반시설 확충
 - 대청댐 II 단계 : 편입용지 보상, 도수관로 5km 부설
 - 충주댐 : 용수관로 31km 부설, 취·정수장 시공중

④ 多様な 環境保全 施策 展開

- 먹는물관리법, 지하수법 - 우리도의 요구로 전면 개정
- 충북환경선언문 제정 발표 - '97. 6. 5, 환경의 날
- 산간계곡수 보호 - 78개소 262.8km 지정
- 생명의 숲 조성 - 626ha 1,258천본 식재
- 용화온천개발 저지 - 허가 취소 ('97. 3. 26)

5 高附加價值 觀光・農業 育成

- 관광특구 지정 - 수안보·속리산 지구, 52.9km
- 내륙순환관광도로 명소화 - 33개사업 110억원 투자
- 향토새우입히기 추진
 - 우량종자 보급 : 식량작물 18.5톤, 화훼 532천주
 - 우량 벼 품종 확대 보급 : 38% → 68%
- 2년 연속 풍년농사 달성
 - 10a당 수량 514kg, 생산량 2,135천석 (목표대비 113%)

전국단위 평가 12개분야 수상 - 시상금 75억원

- 특수시책분야 全國 最優秀道, 지역경제 분야 優秀道 선정
- 제32회 전국기능경기대회 종합 5위 입상
- 제17회 전국장애인체육대회 종합 3위 입상
- 중앙단위 종합평가 결과
 - '97 쌀생산대책 종합평가 우수도 (상사업비 34억원 수상)
 - '97 농림사업평가 전국 2위 (국고보조금 25억원 수상)
 - '97 재해대책업무 전국 최우수 (특별교부세 10억원 수상)
 - '97 학원폭력근절대책 추진 전국최우수 (특별교부세 2억원 수상)
 - '97 경영수익사업 추진실적 평가 우수 (특별교부세 2억원 수상)
 - '97 상반기 물가관리 우수 (특별교부세 2억원 수상)
 - '97 벤처기업 대상 수상 (산업포장 1, 대통령 표창 1)
 - '97 수출의 탑 수상 (5천만불 탑 1, 1천만불 탑 2)
 - '97 「물자사랑운동」 추진 실적 평가 전국 2위

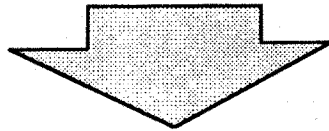
Ⅲ. '98 主要業務計劃

98年度の 重要性

- 경제위기 극복과 제15대 대통령 취임에 따른 새로운 변화에 능동적 대처 및 다가올 2000년대를 착실히 준비
- 민선도정 1기의 알찬 마무리와 민선2기의 완벽한 준비 및 지역경제 위기 극복에 150만 도민과 함께 도정 역량을 총 결집해 나가야 하는 긴박하고 중요한 해

道政運營 基調

- 국가경제의 위기를 제도약의 기회로 승화 발전
- 다양한 행정서비스 제공으로 도민 삶의 질 향상
- 정책의 일관성 견지로 「힘있는 충북」 구체화



'98 道政力點施策

1. 經濟危機 克服에 總力 傾注
2. 地域 均衡 發展 促進
3. 農業의 競爭力 強化
4. 特色있는 文化·觀光 開發
5. 信賴받는 「民本道政」 實踐

1. 經濟危機 克服에 總力 傾注

- 범도민 역량결집과 행정내부 혁신으로 경제위기 극복
- 기업을 살리는 강력한 경제행정으로 지역경제 활력 부여

1] 경제살리기 범도민운동 확산

□ 범도민의 생활개혁운동으로 추진 — 15개 실천과제

경제살리기 5대 생활운동

- 근검·절약·저축 실천
- 에너지·물자 절약
- 해외여행자제와 외화 소비 억제
- 대중교통 이용 생활화
- 행사·모임의 간소화

○ 가정·직장·단체·학교단위의 자율실천 유도 및 수범사례 전파

□ 고용불안 해소 및 취업대책 적극 강구

- 고용촉진을 위한 직업훈련 활성화 - 74개소 훈련기관
- 근로시간 단축, 인력재배치, 일시휴업등 기업 고용안정대책 지원
- 취업상담·직업소개 사업 활성화 - 219개소
- 충북지역 채용박람회 개최 (10월) 및 취업대책협의회 운영

□ 물가안정 주력

- 생필품 매점매석행위 유관기관 합동단속 - 검·경·행·세무
- 물가관리 모범업소(200개소) 선정으로 자율적 가격 파괴 유도
- 공공요금 인상 억제 및 인상률 최소화

□ 소비성향의 거품 제거—3R(Reduce, Reuse, Recycle)운동 강력 추진

- 중고품 재활용 및 교환을 위한 센터 운영 - 12개소
- 여성단체의 소비절약 운동 강화 - 소비자 고발센터 201개소 운영
- 건전한 소비생활을 위한 「소비자보호 조례」 시행

② 기업을 살리는 강력한 경제행정 추진

□ 중소기업 지원 강화

- 중소기업자금 적기 지원
 - 경영안정 자금 : 900억원, 우대금리 연중 알선
 - 구조조정 자금 : 250억원, 시설개체자금 지원
- 중소기업종합지원센터 건립 - 130억원 투자, 공사 착공, '99년 완공
- 산·학·관 지역컨소시엄 운영 - 6개대학 70업체
- 국제박람회 참가 (10업체), 수출기업화 육성업체 지원 (14업체)
- 중소기업 우수상품전 개최 - 공산·공예품 등 50여 업체 참여

□ 신산업 기술·정보 진흥

- 「명예연구소」 우수 기술 파급 - 도민 소득증대사업과 연계 강화
- 독립육천전문대학 개교 - 8개학과, 640명
- 산업기술정보센터 운영 - 전산망 구축, 기술정보 제공 2,500건
- 제품의 포장·상표등 산업디자인 개발 지원 - 80건
- 품질분임조 경진대회 개최 - '98. 6월중, 20개팀 참가

□ 산업평화 정착 지원

- 신 노사문화정착을 위한 화합 행사 지원 - 해외연수 등
- 노·사·정 지원협의회 운영 활성화로 애로사항 적극 해결

향토 지적재산 확보 추진

- 지역특산물, 전통고유기술, 관광문화상품, 포장 등 향토 지적재산의 상표·특허·실용신안 권리화 추진

⇒ 충북의 전통·고유기술을 개발 세계적인 명품으로 육성

③ 지방행정의 경쟁력 강화

□ 작고 생산적인 지방행정조직으로 혁신

- 「조직 진단탐」 구성, 제로베이스에서 조직 재설계
- 중기기본인력운영계획 수정 - 2000년까지 총 정원 10% 수준 감축
- 지방공무원 전문성 제고 - 행정 특정분야 전문가 100인 양성

□ 지방행정의 저효율 요인 근원적 제거

- 「정책 일몰제」 시행 - 제도·시책·사업의 합리적 평가 및 조정
- 「용역사업 사전 심사제」 시행 - 예산절감 및 용역사업의 실효성 제고
- 간행물 발간 심의 강화 - 「행정간행물발간 실무위원회」 운영
- 행정간행물의 중복발간 방지 및 수준높은 제작으로 활용도 제고

□ 초긴축 지방재정 운영

- 근검절약을 위한 출선 수범 - 경상경비의 10% 집행 유보
- 국가재정의 긴축기조 확행 - 추경예산에 조기 반영
- 각종 행사의 내실·간소화 - 통폐합·축소·격년제 시행

□ 지방행정의 정보화 촉진

- 지역정보화 기본계획 수립
- 21C 지역특성에 맞는 지역정보화시스템 구축
- 충북지역 생산품 유통시스템 구축
- 생산품 유통시스템 및 지리안내·생활정보 DB마련
- 행정통신 현대화 - 전국 단일시내통화권 구축 및 광단국 설치

2. 地域均衡發展 促進

- 사회간접자본의 지속적인 확충으로 지역발전 촉진
- 낙후지역 주민생활기반 확충으로 도민 「생활의 질」 향상

1] 사회간접자본시설의 지속 확충

고속도로망 구축

□ 중앙고속도로 건설 — 총 사업비 3조 4,642억원

- 춘천 ~ 제천 ~ 대구간, 280km (충북 60km)
- 3,400억원 투자, 원주~제천~영주간, 4차선 시공, 2002년 개통

□ 중부내륙고속도로 건설 — 총 사업비 2조 3,643억원

- 여주~충주~구미간154.2km(충북64km), 청주~보은~상주간80.5km(충북42km)
- 1,400억원 투자, 기본설계실시 및 4차선 시공, 2004년 개통

□ 국도·지방도 확장 — 총 사업비 1조 9,713억원

- 국 도 - 12개노선 228.0km, 2,100억원 투자, 건설 시공 추진
- 지방도 - 85개 노선, 79.1km, 603억원 투자, 조기 설계·시공

— 공항연결도로 집중 시공 — 4개노선, 총 사업비 2,592억원

- 청주~공항간 4.5km '98년 5월 완공, 공항~오창간 '99년 완공
- 오창IC 신설, 오창IC ~ 공항간, 공항 ~ 내수간 '98년 완공
- 오창 ~ 증평간, 12.1km, 2000년 완공

고속철도망 구축

□ 충북선 전철화사업 적극 추진 — 총 사업비 2,636억원

- 조치원 ~ 봉양간, 115km, '96 ~ 2001년
- 75억원 투자, 전구간 실시설계 실시

□ 경부고속철도 오송역 설치 — 총 사업비 2,400억원

- 오송역사시설 부지 3만평 매수 완료, 2002년 개통
- 정차장 시설 공사 추진, L=1.3km, B=20~78m, H=12~17m

용수공급시설 확충

□ 대청댐 II 단계 광역상수도 — 98만톤/일 규모, '99년 완공

- 총 사업비 3,172억원 (청주권 1,339억원), 청주, 청원, 충남지역 수혜
- 394억원 투자 - 정·취수장 구조물 시공, 도수관로 매설 시공

□ 충주댐 광역상수도 — 25만톤/일 규모, '99년 완공

- 총 사업비 1,290억원, 충주, 진천, 괴산, 음성, 증평 수혜
- 409억원 투자 - 정·취수장 완료, 송수관로 매설 시공

□ 미호천 II 단계 농업종합개발 — 2,000년 완공

- 총 사업비 1,394억원, 용수개발 4,571ha, 경지정리 1,935ha
- 250억원 투자 - 양수장 2개소, 용수로 49km 공사 추진

② 첨단산업벨트 조성

□ **오송보건의료과학국가산업단지** - 276만평, 2006년 완공

- 총 사업비 9,988억원, 시설 투자비 3.5조~4조억원 투자 예정
- 사업시행자 토지공사 - 실시계획 수립 및 교통·환경영향 평가 실시

□ **오창과학산업단지** - 286만평, 2001년 완공

- 총 사업비 5,990억원 - 용수인입관로, 진입도로등 공사 착수
- 공장·연구용지 분양 및 관련산업 유치 촉진
- 정보통신센터 건립 - 초고속정보통신서비스 제공 시설 구축

□ **충주과학산업단지** - 165만평, 총 사업비 3,252억원, 2004년 완공

- 지방산업단지 지정 및 개발실시계획 수립 추진

□ **지방산업단지** - 오창~음성~충주~제천간 벨트 조성

- 10개단지, 160만평 조성, 총 사업비 3,700억원, 2001년 완공
- 증평 - 입주업체 유치, 제천 왕암 - 보상 및 단지조성

□ **농공 및 협동화단지 조성**

- 농공 단지 - 2개소 8만평, 121억원 투자, '98년 완공
- 협동화단지 - 3개소 9만평, 440억원 투자, 2001년 완공

벤처기업단지 조성

- 2001년 까지 3단계 추진, 227천평 조성, 345개 기업 유치
→ 전자·통신·반도체·유전공학·생명공학·항공산업 유치

③ 물류유통시설 건설

□ 중부권복합화물터미널 조성 — 총 사업비 4,035억원, 2006년완공

- 청원 부용지역 18만평, 연간 9백만톤 화물처리, 4천명 상주
- 46억원 투자, 기반시설 설계, 용지보상 착수

□ 체계적인 지역유통단지 조성 — 물류비용 획기적 절감

- 화물터미널·유통시설·금융등 지원시설의 체계적 개발
- 제1단계 - 2001년까지, 화물터미널·집배송 단지 등 시설
 - 청주권 10만평 (청주, 청원)
 - 중부권 20만평 (음성, 진천, 괴산)
 - 남부권 10만평 (보은, 옥천, 영동)
- 제2단계 - 북부권 (충주,제천,단양), 2002년 이후 지속 확충
 - ※ 개발지침 확정 고시 ('98. 3) 및 단지별 사업계획 승인

□ 청주농산물 물류센터 건립 — 총 사업비 300억원

- 부지 2만평, 건물 5,558평, '98. 6월 개장
- 조기완공 추진 - 농수산물 집배송·보관·가공·적판 기능수행

□ 농산물 유통 현대화 — 7개소

- 농수산물 도매시장 확장 (충주)
- 농산물 포장센터 건설 (충주, 보은, 영동)
- 농산물 물류 표준화 추진 (영동, 괴산 2)

4 생활기반 확충

□ 도시기반 시설 정비 - 570억원 투자

- 도시가로망 개선 - 42노선, 교통난 해소 및 쾌적한 도시환경 조성
- 지방도 유지관리 - 42개소, 도로포장, 도로안전시설 정비

안락한 주거공간 제공

- 주택 안정 공급 - 19천호, 주거환경 개선 - 3개사업
- 택지개발 - 2002년까지 13개지구 2,949천평, 1조 8,986억원 투자
⇒ 주택·택지의 안정적 공급으로 도민 생활의 질 향상

□ 교통편의 증진

- 여객운송사업 지원 강화 - 벽지 및 비수익노선 결손보전 78개 노선
- 「거주지 주차 허가제」 실시 - 3개시

□ 낙후지역 개발 - 93억원 투자

- 소도읍 생활기반 시설 (3개읍) - 도로 개설, 수변로 정비 등
- 도계마을 정비 (29개소) - 교량가설, 하수도 설치 등
- 개발제한구역내 숙원사업 지원 (32개소) - 마을안길포장 등

개발촉진지구사업 내실화

- 보은군 5개읍면 135.0km, 2000년까지 총 2,633억원 투자
- 영동군 4개읍면 128.3km, 2001년까지 총 2,526억원 투자
⇒ 관광·소득·기반시설·특화사업 집중 지원

3. 農業의 競爭力 強化

농정의 3대 전략

- 식량의 안정적 공급을 위한 **주곡 자급화**
- 농산물의 고급화 촉진을 위한 **기술 농업화**
- 농산품의 세계화 실현을 위한 **수출 농업화**

1] 주곡 자급화 촉진

- **쌀생산 종합대책 추진** — 3년 연속 풍년농사 달성
 - 벼 재배면적 확보 (59,180ha), 단위수량 제고 (단수 465kg)
 - 미곡 종합처리장 확대 : 21개소 → 26개소
 - 물벼 처리시설 증설 : 37천톤 → 56천톤
 - 우리밀·보리 파종면적 지속 확대 추진 - 154ha
- **기계화영농 기반 조성** — 937억원 투자
 - 일반경지정리 44지구 1,407ha, 대구획경지정리 16지구 2,572ha
 - 밭기반 정비 32지구 838ha, 기계화 경작로 134km 확포장
 - 농기계 보관 창고 설치 - 155동
- **농업용수 집중 개발** — 366억원 투자
 - 농업용수의 개발 - 21개 지구 1,250ha
 - 농업용수의 시설 보강 - 79개 지구 9,323ha
- **경영규모 확대** — 99억원 투자
 - 5 ~ 20ha이상 확대 가능한 쌀 전업농 육성 - 331호
 - 규모화 촉진을 위한 직접 지불제 지원 - 807ha (ha당 268만원)

② 기술농업기반 조성

□ 전문농업인 육성 — 466억원 투자

- 농업경영인 475명, 전업농가 109호, 농업법인체 305법인 종합지원
- 농업인 자녀 학자금 6,334명, 컴퓨터 모델 500대 지원

□ 농촌소득증대 기술 개발 — 200억원 투자

- 농어촌소득개발기금 조성 - 가공·저장·기술개발등 89억원지원
- 농산물 가공산업 육성 - 13개소, 농산물 가공제품 개발
- 소득원 특화 개발 - 특산단지 19, 농원 7, 민박 3개소 용자 지원

□ 축산기술 현대화 촉진 — 656억원 투자

- 축산 전업화·특화단지 육성 - 4,054개소, 현대화 기반 확충
- 고품질 안전축산물 생산 및 유통체계 개선 - 6개 사업
- 수입사료 대체 - 사료용 호밀 재배면적 확대 : 600 → 6,000ha

□ 내수면어업 기술 육성 — 11억원 투자

- 양어장 수질정화 및 담수어 양어장 시설 지원 - 6개소
- 전업어가 육성 8명, 노후어선 대체 5톤

※ 농축산 사업소·산림환경사업소 신축 이전 ('98상반기)

첨단원예기술(4개분야, 20개사업) 집중 개발

- '96~2004년, 충북대, 첨단원예기술연구센터 지원 (도비 2억원)
⇒ 새로운 기술개발 보급으로 원예산업 경쟁력 제고

3 수출농업 육성

지역특화 주산단지 조성

- 고품질 농산물의 생산·가공·저장·유통기능 상호연계
- 효율적인 수출농업체제 구축으로 농업의 국제경쟁력 제고
⇒ 특화사업에 기술·자재·장비·자금 집중 투자로
육성 작목의 수출 상품화

□ 지역특화작목 집중 육성

- 「주산 단지」 중점 지원 - 27개 작목, 43개 단지
- 시설 현대화, 비가림 재배, 관정 개발, 저장시설등 지원
- 농산물의 지역명품 육성, 품질 고급화로 세계적 명품 생산

□ 충북인삼 명품화 추진 - 668억원 투자

- 인삼재배 시설 기자재 16개소 지원, 식재 자금 97억원 용자
- 「인삼 타운」 조성 - 집산·가공·유통의 종합 처리
- 세계시장에 「얼굴있는 충북인삼」 홍보활동 강화

□ 원예·특작산업 생산성 향상 - 293억원 투자

- 채소 2, 과실 14, 화훼 2, 특작 15개소, 수출전략 품목 집중 육성
- 접목선인장의 소득작목화 시범농가 육성 - 4가구
- 비닐 온실, 육묘장, 배수시설, 방제기, 저온 저장고등 지원

제2단계 농촌발전계획 수립

- 제1단계 주요성과 분석을 토대로 '99~2004년, 농촌발전기본계획 수립
⇒ 국제화시대의 농정 방향·농정지표 설정

4 「향토새우입히기」 내실화

□ 농작물 품종개량 확대 보급

우량 종묘 증식 보급

- 채소·과수 : 허브 10종, 산채 20종, 포도, 사과, 배, 핵 과류
 - 화 훼 : 야생화, 장미, 호접난, 신나팔나리, 국화
- ⇒ 세계 최 우수 품종갱신으로 국제경쟁력 제고

- 유전자원 특성검정 및 품종 선발 - 6작목 468품종
- 염색체 조절에 의한 신품종 육성 - 자란·고추·토마토
- 버섯특성검정 및 우량품종 선발 - 검은비늘버섯 등 38품종

□ 토종가축·어종의 증식

- 토종 가축 보존·증식·분양 - 최소, 흑소, 토종돼지, 오골계 등
- 토종어종 소득 자원화
 - 댐, 계곡, 우량저수지 토종 어류 분양 : 7종 128만미
 - 새끼자라 분양 1만미, 고소득 어종 양식기술 개발 6종

□ 산림경영기반 확충 - 313억원 투자

- 산림자원화 개발 - 충북 10대 경제수종 선정, 용재림으로 육성
 - 오동나무, 엄나무, 정이품송, 은행나무 등
- 산림자원 증식 18,350ha, 임도 개설 68km, 사방사업 4건 추진
- 휴양시설 조성 - 8개소 (휴양림 2, 산림욕장 1, 산촌개발 5)
- 특용수 조립 - 24ha 33천본. 화백, 메타세콰이아, 흑호두 등
- 「생명의 숲」 조성 - 370ha, 도민생활 환경운동으로 승화

4. 特色있는 文化・觀光 開發

- 자연환경과 문화유산이 어우러진 특색있는 관광명소 개발
- 격조높은 문화예술 창달 및 지역체육 활성화

① 격조높은 문화예술 창달

□ 전통문화유산의 정비

- 문화재 보수 - 지정·비지정문화재 83건, 무형문화재 8건
- 우국선열 유허지 정비 - 신채호 사당, 제천 자양영당
- 전통사찰 환경 개선 - 위생환경시설 29개소중 6개소

□ 향토문화예술의 활성화

- 문예진흥기금 - 문학등 13개분야 활동·시설 지원
- 지역문화시설 - 주민문화센터 활용(강습회, 꽃꽂이 등 46개소)
- 전통민속·예술 계승 - 국악·전통 민속예술작품의 보존·육성

□ 특색있는 문화예술행사 추진

- 국제수준 - 대청호환경미술제(10월), 인쇄출판 축제 (10월)
- 전국단위 - 대학무용경연대회 유치, 「사진영상의해」 사업 추진
- 지역문화 - 충북예술제, 미술대전, 연극제 등 내실 운영

지역축제의 활성화

- 난계예술제, 지용제, 수안보온천제등 중점 육성
⇒ 특색있는 지역예술 축제로 「충북 문화예술」 수준 향상

② 특색있는 관광명소 개발

□ 내륙순환관광도로의 명소화

- 영동~단양간 273km, 6개 분야 45개사업, 총 553억원 투자 계획
- 명소화 사업의 내실있는 추진 - 30개 사업, 105억원 투자
 - 종합 휴식처, 토종 육성, 드라이브 코스 등 집중 육성

□ 관광명소 조성

- 관광기반시설 확충 - 8개 지구 71억원 투자
 - 진입로 개설, 부지 조성, 환경시설 등 37개사업
- 지역특화 관광개발
 - 충주호에 수경 고사분수대 설치 (H=140M)
- 박달재 명소화지구 편의시설 보강
- 체류형 관광지 개발 - 12개지구, 총 1조 7,560억원 투자
 - 콘도, 종합휴양지등 민자유치사업 적극 추진

□ 다양한 관광이벤트 활성화

- 지역특화 문화 이벤트 확대 - 수안보, 청풍, 속리산지구 등
- 국제수준의 관광 축제 - 전통무술 퍼레이드, 국악 체험 등
- 관광홍보 활동 강화
 - 국제 홍보물 제작, 충청권 관광루트 개발, 홍보 등 7개 사업

3] 쾌적한 자연환경 조성

□ 청정환경 보존

- 산간계곡수 보호 내실화 - 출입 제한시설 설치 21개소
- 국토대청결운동의 활성화 - 「청결의 날 조례」 제정·운영
- 쓰레기 발생 감량화 추진 - 범도민 운동 전개, 불법 투기 단속
 - 음식물쓰레기 감량의무화 사업장 확대 : 338 → 3,365개소
 - 자원화 시설 확충으로 재활용 배가 : 9 → 18%

□ 21C형 환경기초시설 확충 - 총 885억원 투자

- 쓰레기 위생매립장 5개소, 대형 소각장 2개소 건설
- 분뇨처리장 6개소, 축산폐수 처리장 3개소 조성
- 하수종말처리장 13개소, 오염하천 정화및 하수관거 29.5km 정비
 - 하수 처리율 51.3 → 77.5%, 하수도 보급율 67.1 → 68.0%

□ 깨끗하고 안전한 맑은물 공급

상수도 보급율 향상 : 64.9% → 70.0%

- 상수도시설 확충 - 562억원 투자
 - 노후관 89.3km, 배수관 116.4km, 취·정수·배수시설등 58건 개량
- 농촌 생활용수시설 공급 확대 : 7 → 10개소 (제천, 보은, 옥천)

물관리 중장기계획 수립

- 10년 단위 집행 계획 수립 - 형태·시설·용도·연도별
⇒ 실태와 문제점을 파악, 관리·개선대책을 강구

4 지역체육의 활성화

□ 전국체전 중위권 도약

- 시·군청 운동부 창단 및 보강 - 9개시군 8종목 42명
 - 시군별 1개팀, 전국체전 전략종목 육성
 - 전국 정상권 선수중 소수 정예 인원으로 팀 구성
 - 기업체 실업팀 활성화 - 기존팀 우수 선수 보강
 - 대학 운동부 육성 - 운동부 확충 및 창단 권장 (9개대학)
 - 꿈나무 선수 육성 - 매년 10~20명 선발, 저명인사와 결연 지원
- ※ 전국체육대회 참가 : 선수·임원 1,272명 (제주도)

□ 도민화합 체육축제 개최

- 도민체육대회 개최 - 제천시 (20종목 3,500명)
- 생활체육문화축제 개최 - 11종목, 1,800명 참가
- 생활체육 활성화로 체육인구 저변 확대 - 14개 사업
- 국제 자매도시간 스포츠 교류 - 2개국 30명 (일본, 중국)

□ 양질의 체육훈련장 확충 - 156억원 투자

- 체육시설 확충 - 공설운동장, 실내체육관, 스포츠센터 등
- 체력관리 센터 건립 및 생활체육 공간 확충

5. 信賴받는 「民本道政」 實踐

- 도정의 참여기회 확대로 도민에게 신뢰받는 도정을 실천
- 도민의 「삶의 질」 향상으로 더불어 함께하는 복지사회 건설

1] 도정의 투명성 제고

□ 도민의 참여기회 확대

- 「도민의소리」 민원청취제 운영 - 전화, FAX등을 통한 24시간 의견 청취
- 「충북21C위원회」를 통한 도정자문 - 다양한 주민의견 반영
- 출향인사 「고향사랑 운동」 전개 - 40개 도시, 적극 참여 유도

□ 도민의 불편사항 적극 해소

- 민원1회방문처리제 지속추진 - 처리절차 간소화
- 민원후견인제 확대 : 35종 ⇒ 유기한 일반민원까지
- FAX민원 대폭 확대 : 215종 ⇒ 모든 민원
- 사전예고·예방의 실효성 확보를 위한 「선제행정 10대과제」 추진

□ 도민과 함께하는 도정홍보

- 도민에게 가까운 「도정 소식」 지 발간
 - 국·도정 운영방향과 주요시책 홍보, 생활정보 제공
- 도민이 보고 싶어하는 「새충북」으로 면모 쇄신
 - 독자 위주 편집, 사진 게재 확대, 도민의 여론 수렴 반영
- 예산·결산, 기금관리 등 재정운영상황 공개 - 2회

② 도민의 「삶의 질」 향상

□ 저소득 주민의 자립의지 고취

- 생업자금 1가구당 1,200만원 융자, 가옥수리 500가구 지원
- 자녀학비 4,500명, 장학금 900명, 시설퇴소자 결혼비용 지원

생계보호수준 대폭 인상

- 거택보호대상자 : 1인 월 133천원 → 162천원 (증 21.8%)
⇒ 최저생계비의 100% 수준 지급

□ 양질의 의료 시혜 확대 — 106억원 투자

- 의료보험·의료보호 진료일수 연장 시행 : 270 → 300일
- 독립치매병원 건립 - 부지 1,143평, '99 완공, 11천명 수혜
- 보건소 신·증축 7개소, 물리치료실 확대 : 18 → 28개소
- 한방진료실 운영 내실화 - 퇴행성질환 노인 25천명 진료

□ 어려운 이웃과 더불어 사는 사회 조성

- 미등록장애인 일제조사 - 상반기, 19천명
- 보장구 교부, 사회적응훈련등 다양한복지 서비스 지원
- 「경로연금」 제도 실시 - 65세이상 저소득 노인, '98. 7. 1 시행
- 노인복지시설 건립 - 3개소, 117억원 투자, '98 상반기 개원

□ 식품위생 안전관리 강화

- 불법·퇴폐 영업행위 강력 단속 - 일제·합동·상설단속 실시
- 도민 다소비 식품·의약품 안전성 검사 - 4,204건

③ 건전한 사회기풍 조성

□ 도민새기상창조운동 지속 추진

- 정직·친절·청결·근검의 범도민운동 강력추진으로 절약풍토 조성
- 경제난 극복을 위한 「건전한 국민운동단체」의 참여 촉진
- 「창변경찰제」 내실 운영 - 1,000명 위촉, 2인1조, 1일 100개조 활동

□ 여성의 사회참여 확대

- 화목한 가정을 위한 어머니 교육 실시 - 15회 4천명
- 지역사회 발전에 적극 참여 유도 - 26단체 160천명 활동
- 「상담 도우미제」 활성화 - 10개소, 74명 활동, 가정 고충 상담

여성발전기금 조성

- '98 ~ 2002년까지 총 30억원 조성, 여성복지사업 지원
- ⇒ 여성의 사회참여와 여성단체의 건전한 발전과 육성

□ 청소년 지도·육성

- 청소년 자원봉사센터 운영 - 7,000명 활용, 자원봉사활동 연계
- 청소년 수련시설 확충 - 청소년 정서 순화 활동 지원
 - 4개소 (청주, 충주, 제천, 음성), 160억원 투자, '98년 개관
- 우수한 청소년 양성 - 2개 장학회, 2010년까지 40억원 기금 조성
 - 성적 우수 고등학생·대학생 57명 선정·지원

4 재난의 근원적 예방

재난대비 24시간 종합상황관리체제 유지

재난 등급·유형별 상황근무 및 소방·경찰관서 등과 공조체제 강화

□ 재난관리 대응태세 확립

- 재난예방을 위한 안전 점검 - 2,689개소
 - 재난위험시설 50개소(월1회), 중점관리시설 2,639개소(년2회)
- 재난 유형별 도상연습 - 년2회, 신속한 대처능력 제고

□ 재해위험 시설 정비

- 재해위험 하천 개선 - 15개소, 5.5km
- 노후 교량 정비 - 77개소, 227억원 투자, 재가설, 부분 보수

□ 민방위 역량 제고

- 민방위조직(지역·직장·기술)의 동원대비 태세 확립 - 212천명
- 안보 및 재난·재해대비 위주 교육 운영 - 8만명
- 「주민 신고망」 내실 운영 - 19,289개망, 신속한 신고체제 구축

□ 소방력 증강

- 소방 관서 증설 - 3개소, 소방장비 27대 교체 및 보강
- 소방통신망 보강 - 16개소, 유·무선·FAX 통신망 시설
- 119, 112 통합통신체제 구축, 소방차고 5개소 신·증축
- 대형화재·사고 우려지역 현장 소방점검 확행 - 14,887개소
- 소방용수시설 보강·정비 - 64개소, 유사시 비상급수원 확보
- 긴급구조·구급능력 보강 - 년 3회, 구급체제 훈련 실시

달라지는 制度와 施策

'98달라지는 制度와 施策

< 재정·세정분야 >

건 명	달 라 지 는 내 용
자동차보험료 자율화	<ul style="list-style-type: none"> • 각 보험회사에서 요율 산정(8월)
근로자주식저축 가입 한도 확대	<ul style="list-style-type: none"> • 불입액의 5%까지 세액공제 - 1천만원 → 2천만원까지 확대 ※ '98년에만 적용
소득세 신고 서류 축소	<ul style="list-style-type: none"> • 전산에 의한 세무조정, 디스켓보존 사업자 - 60여종 → 20여종으로 축소
장애인·국가유공자 자동차세 감면	<ul style="list-style-type: none"> • 장애인 본인·직계존비속 명의 차량 1대 • 국가유공자 6급까지 확대

< 산업·노동분야 >

건 명	달 라 지 는 내 용
중소기업범위 확대	<ul style="list-style-type: none"> • 건설업 중소기업 상시근로자 200명이하→300명이하 • 관광호텔·병원 200명이하 ※ 30대그룹 계열사 제외
농공단지 입주 용이	<ul style="list-style-type: none"> • 제조업외 물류업·지역특화산업·폐기물재생 처리업 등 입주 가능
고용보험 적용대상 사업장 확대	<ul style="list-style-type: none"> • 실업급여사업 적용 확대 - 30명이상 → 10명이상 • 고용안정사업 및 지역능력개발사업 확대 적용 - 70명이상 → 50명이상

〈 사회·복지분야〉

건 명	달 라 지 는 내 용
경노연금 지급	<ul style="list-style-type: none"> • 생활보호대상 1인당 월 5만원 • 저소득 노인 1인당 월 2만5천원 ~ 3만원 (92만4천명)
의료보험 급이기간 연장	<ul style="list-style-type: none"> • 의료보험 혜택 기간 270일 → 300일 (30일 연장)
의료보험세도의 통합 일원화	<ul style="list-style-type: none"> • 직장·지역의료보험 체제 통합 - 농어촌지역 주민 혜택 증가
산전 의료검사비 의료보험 적용	<ul style="list-style-type: none"> • 선천성 대사이상질환 등 산전 의료검사비용 의료보험 적용
도시 자영업자 국민연금 가입	<ul style="list-style-type: none"> • 5인미만 사업장근로자·도시자영업자 국민연금 의무적 가입(7월)

〈 환경 분야 〉

건 명	달 라 지 는 내 용
절수설비 설치대상 확대	<ul style="list-style-type: none"> • 신축건물 및 주택에 대해 절수형 변기설치 의무화
지하수 개발요건 강화	<ul style="list-style-type: none"> • 도지사에게 등록한 시공업자만 시공 가능
호수내 낚시 제한	<ul style="list-style-type: none"> • 수질보전이 필요한 호수내 떡밥투기행위 금지 및 낚시 사용대수 제한(징역 1년, 3백만원이하 벌금)
청정연료 의무사용 지역 확대	<ul style="list-style-type: none"> • 저황B-C유 사용확대 - 청주시 0.5%이하, 기타지역 1%이하 B-C유 사용

〈 건설·교통분야〉

건 명	달 라 지 는 내 용
토지거래 규제완화	<ul style="list-style-type: none"> • 토지거래 신고구역 전면 폐지(전국토의 36.8%) • 토지거래 허가구역축소 (전국토의 32%→10%)
재건축 사업절차 간소화	<ul style="list-style-type: none"> • 저당권 말소 없이도 승인 가능 ※ 지자체·주공·지방공사도 재건축사업 가능
설계 등 용역업자 손해배상 보증	<ul style="list-style-type: none"> • 용역업무 수행중 고의·과실로 발주기관 손해시 배상. 발주기관에 보증서 제출(7월)
시외버스 승차권 구입 용이	<ul style="list-style-type: none"> • 은행·우체국에서도 구입 가능(상반기)
승용차 최초 검사 주기 연장	<ul style="list-style-type: none"> • 신규등록 자동차부터 3년에서 4년으로 연장

〈 농 정 분 야 〉

건 명	달 라 지 는 내 용
직접지불제 확대 시행	<ul style="list-style-type: none"> • 직접지불대상, 65세이상 → 60세이상으로 확대 • 영농경력요건, 3년 → 3년중 1년 영농
농업인 후계자 지원액 상향조정	<ul style="list-style-type: none"> • 1인당 지원액, 2~3천만원 → 2~5천만원 • 융자기간, 5년거치 5년상환 → 5년거치 10년상환
채소류 출하예약제	<ul style="list-style-type: none"> • 가격진폭이 크고 단일 출하물량이 많은 60개품목 대상으로 예약제 실시
수렵면허 취득 강화	<ul style="list-style-type: none"> • 수렵면허 취득, 수렵강습 이수 → 수렵면허시험 • 수렵보험 가입 의무화

〈법무분야〉

건 명	달 라 지 는 내 용
소액심판대상 범위 확대	<ul style="list-style-type: none"> • 일선법원의 소액사건 범위 소송물가액 확대 <ul style="list-style-type: none"> - 1천만원이하 → 2천만원이하
특허법원 신설	<ul style="list-style-type: none"> • 특허관련 소송 <ul style="list-style-type: none"> - 대법원 소송제기전 특허법원에 소송제기 가능
행정법원 신설	<ul style="list-style-type: none"> • 행정소송 3심제 시행 <ul style="list-style-type: none"> - 행정법원, 고등법원, 대법원
호적에서 이혼경력 등 삭제가능	<ul style="list-style-type: none"> • 이혼·입양경력 등 신분상 불이익 사항 <ul style="list-style-type: none"> - 본적이동 등 전적절차 통해 호적에서 삭제가능

〈일반행정분야〉

건 명	달 라 지 는 내 용
전자주민카드 발급	<ul style="list-style-type: none"> • 만 17세이상 주민등록증 대신 전자주민카드 발급 <ul style="list-style-type: none"> - 본인 희망에 따라 인감수록 및 삭제가능
행정절차법 시행	<ul style="list-style-type: none"> • 불이익 행정처분(영업정지, 허가취소 등) <ul style="list-style-type: none"> - 당사자에게 사전통지, 의견청취 등 절차
정보공개제도 전면 시행	<ul style="list-style-type: none"> • 공공기관에 정보공개 서면 청구가능 <ul style="list-style-type: none"> - 15일 이내 공개여부 결정, 본인에게 통보
행정규제기본법 시행	<ul style="list-style-type: none"> • 모든 행정규제의 등록 의무화 • 목록 국민에게 공포

〈 교육 분야 〉

건 명	달 라 지 는 내 용
교육법 개편	<ul style="list-style-type: none"> • 현행 교육법 폐지, 3개법으로 전면 개편 <ul style="list-style-type: none"> - 교육기본법, 초중등교육법, 고등교육법
다양한 교사제도 도입	<ul style="list-style-type: none"> • 다양한 교과목 개설과 교사 확보 필요 <ul style="list-style-type: none"> - 정규교사의 산업겸임교사, 명예교사, 강사제도 등
특성화·국제화고교 설립	<ul style="list-style-type: none"> • 특수분야 교육 위한 소규모 특성화고교 설립 <ul style="list-style-type: none"> - 디자인, 외국어 등
초·중·고에 학교 발전기금 설치	<ul style="list-style-type: none"> • 학교 운영위원회가 발전기금 조성·운용 <ul style="list-style-type: none"> - 기부금, 찬조금 등
초등학교 기초학용품 이외 학습준비물 제공	<ul style="list-style-type: none"> • 반복사용 가능 학습준비물 학교에서 제공 <ul style="list-style-type: none"> - 미술용품 등

〈 기 타 〉

건 명	달 라 지 는 내 용
전파사용료 인하	<ul style="list-style-type: none"> • 이동통신·개인휴대통신전화 전파사용료 인하 <ul style="list-style-type: none"> - 분기 : 8천원 → 5천원 • 주파수 공용무선전화 전파사용료 <ul style="list-style-type: none"> - 분기 : 4천원 → 3천원
고엽제환자 추가등록 5년 연장	<ul style="list-style-type: none"> • 고엽제환자에 대한 추가등록이 2002년까지 가능
민간전문가 공직 파견	<ul style="list-style-type: none"> • 전문적 요구사업의 효율적 수행 위해 민간전문가 공직에 근무(2년이내)