

2024년도 주요업무 추진상황

목 차

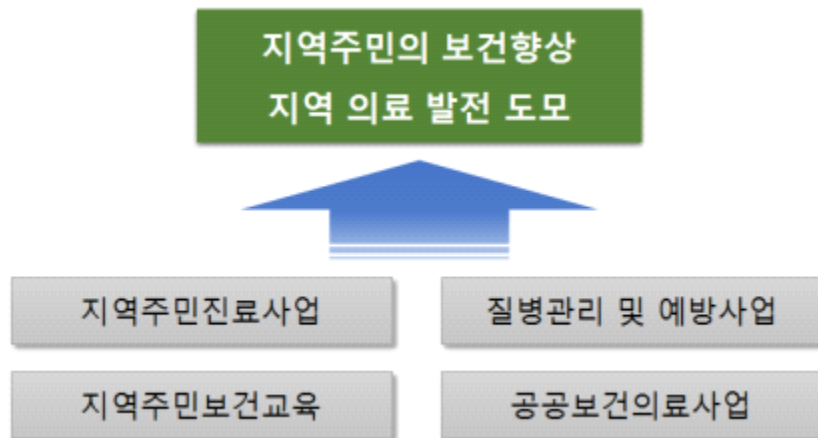
I. 일반현황	1
II. 2024년도 비전과 추진전략	7
III. 전략목표별 추진상황	8
1. 최고지향 신뢰병원	8
2. 공공의료 선도병원	16
3. 환자중심 안심병원	23
4. 고객중심 행복병원	34
IV. 주요 현안사업	42
※ 붙임 : 2024년도 예산집행 현황	46

I. 일반현황

□ 연 혁

- 1937 독립 청주병원 충주분원으로 설립 개원
- 1940 독립 충주의원으로 승격
- 1952 독립 충주병원으로 독립
- 1983 지방공사 충청북도 충주의료원으로 전환
- 2005 충청북도 충주의료원으로 전환(지방의료원설립및운영에관한법률)
- 2012 안림동 신축병원으로 이전
- 2022 재활·호스피스병동 증축

□ 설립목적



□ 부지 및 시설

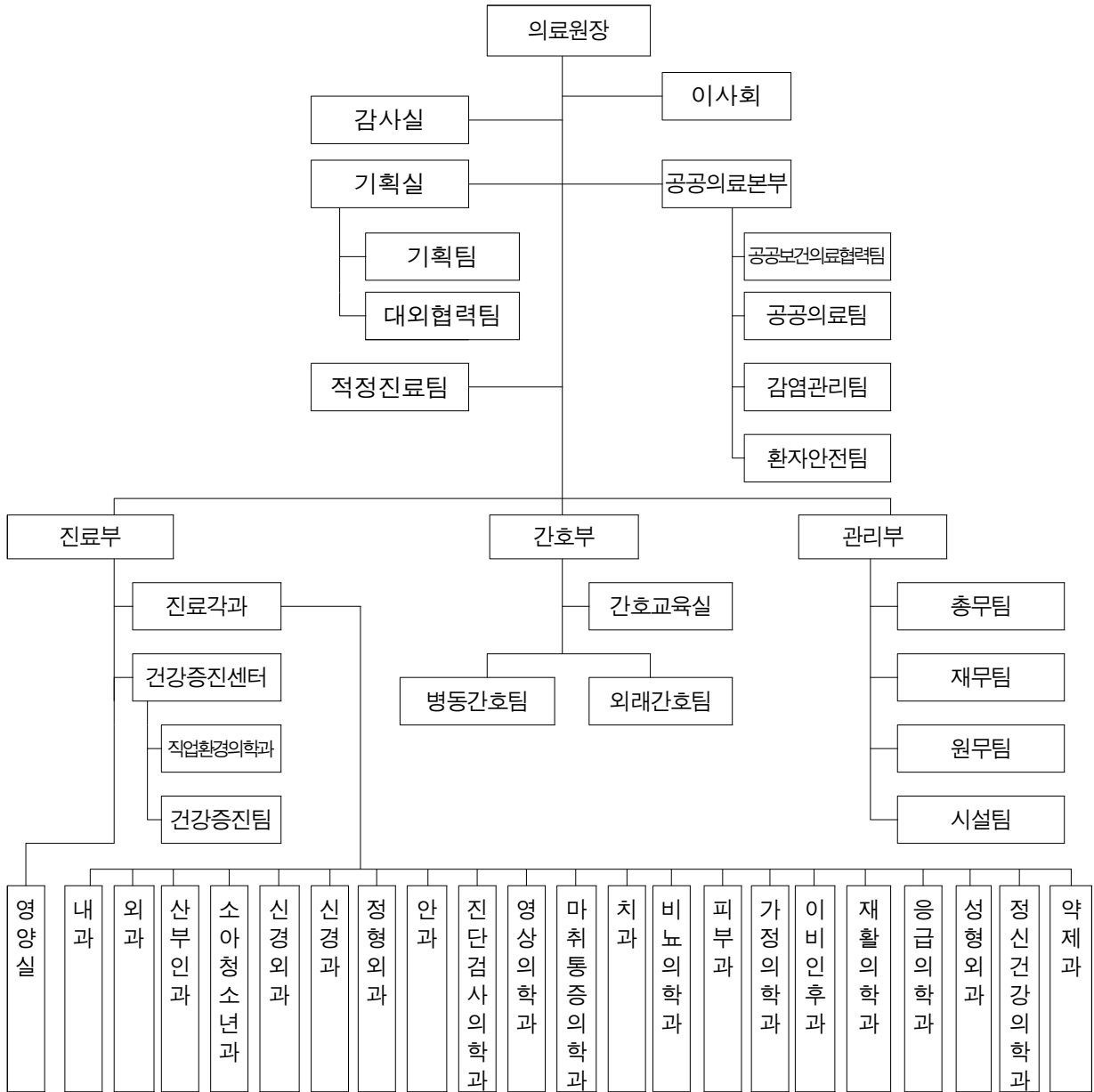
- 부 지 : 68,487m²
- 건 물 : 36,782m²(지하 3층, 지상 4층)
 - 병 원 : 32,148m²
 - 장례식장 : 2,403m²
 - 숙 소 : 2,231m²

□ 병원규모

- 병 상 수 : 294병상
- 진료과목 : 21개과

□ 기구 및 인원

○ 기 구



○ 인 원

2024. 09. 30. 현재

구 분	계	원장	의사	약사	간호	보건	행정	기능	간호조사	공무	기타
정 원	455	1	35	4	220	62	41	17	30	44	1
현 원	414	1	35	3	195	61	41	17	28	32	1

※ 기타 1명은 노조전임대체

□ 주요사무

부서명		주요기능
감사실		일상·정기·특별감사 등 감사업무, 권익위원회, 의료원 혁신 및 제도개혁에 관한 사항
기획실	기획팀	장·단기발전계획, 도의회업무, 제규정관리, 예산관리, 이사회운영 평가(운영평가, 의료기관인증, 응급의료기관평가)
	대외협력팀	의료기관 연계(모자병원, 수련환경평가), 홍보, 기업체 및 사회단체 협약, 기금 및 기부금, 자문위원회
공공의료부	공공보건의료협력팀	공공보건의료 협력체계 구축사업, 공공보건의료 네트워크 구축, 필수의료 분야 퇴원환자 지역사회 연계, 진료과 및 관련 기관 연계 및 조정, 의료비지원사업 및 사회사업실 운영
	공공의료팀	공공보건의료계획 수립 및 추진, 의료취약층 건강안진망 구축사업(무료진료, 무료검진, 아동무료검진 등), 미충족 의료서비스 제공(재가환자관리·찾아가는산부인과), 연명의료상담, 국가나 지방자치단체에서 주도하는 공공보건에 관한 사업
	감염관리팀	병원 감염관리, 감염관리위원회 운영, 감염관리 교육
	환자안전팀	환자안전관리, 환자안전위원회 운영, 의료 질 향상 업무, 의료 질 향상위원회 운영, 임상 질 지표, 표준진료지침 개발 및 관리
적정진료팀		진료적정성 평가·보험청구심사, 의무기록·전산관리, 정보보안
진료부	진료각과	진료 및 처방, 진료에 부수되는 제반업무
	약제과	약품조제 및 투약, 의약품 청구 및 수불과 품질 관리, 마약 및 향정신성의약품 관리, 비축약품 관리
	건강증진센터(건강증진팀)	건강검진 관련 업무, 검진비용 청구 및 미수금 관리, 검진항목 및 수가 책정
간호부	병동간호팀	병동간호관리, 위생재료 및 세탁 관리, 간호학생 실습 관리, 직원 피복 관리
	외래간호팀	외래간호관리, 간호행정, 간호봉사, 간호부 통계업무
	간호교육실	간호교육인력 관리 및 교육, 교육과정 개발·운영·평가, 간호교육관리체계 평가 및 조정
관리부	총무팀	인사, 노무, 급여, 교육, 복무, 서무, 복리후생, 보건·산업안전관리
	재무팀	결산, 구매계약, 회계업무, 의료장비 관리
	원무팀	환자 예약 및 접수, 진료비 징수, 입퇴원, 금고 관리, 수입에 관한 부대업무, 협력병원관리, 고객지원실 운영
	시설팀	건물관리 및 유지보수, 전기·소방·난방·상하수도·차량 관리, 자산관리, 기타 시설·장비와 관련된 업무

□ 2024년 재정규모

○ 수입

(단위 : 백만원, %)

계 정 과 목	예산	실적	비율
수입총계	86,275	60,640	70.3%
○ 의료수익	43,819	30,483	69.6%
- 입원수익	28,664	18,970	66.2%
- 외래수익	11,077	7,873	71.1%
- 기타의료수익	4,078	3,640	89.3%
○ 의료외수익	7,428	4,617	62.2%
- 의료부대수익(직영)	3,245	2,529	77.9%
- 의료부대수익(임대)	90	68	75.6%
- 이자수익	305	157	51.5%
- 보조금수익 등	3,788	1,863	49.2%
○ 자본적수입	12,870	3,415	26.5%
- 투자자산	86	83	96.5%
- 기본금(국·도비)	12,784	3,332	26.1%
○ 이월금수입	22,158	22,125	99.9%
- 현금이월금	17,642	17,642	100.0%
- 과년도미수금	4,516	4,483	99.3%

○ 지출

(단위 : 백만원, %)

계정과목	예산	실적	비율
세출총계	86,275	46,772	54.2%
의료비용	56,412	36,328	64.4%
인건비	35,846	22,231	62.0%
재료비	7,565	5,568	73.6%
관리운영비	13,001	8,529	65.6%
의료외비용	2,473	1,494	60.4%
부대사업 비용	2,146	1,485	69.2%
기부금 등	327	9	2.8%
예비비	500	0	0.0%
자본적지출	21,895	3,961	18.1%
투자자산	3,230	312	9.7%
시설비	10,498	2,949	28.1%
자산취득비	3,241	700	21.6%
자본예비비 등	4,926	0	0.0%
과년도미지급금	4,995	4,989	99.9%
외상매입금	1,776	1,776	100.0%
미지급금	3,219	3,213	99.8%

□ 2024년 주요예산 사업

(단위 : 천원)

사업명	사업량	사업비	집행
시설·장비확충		13,738,541	3,649,688
【건 물】		10,498,245	2,949,472
시설구축	[국고] 심뇌혈관센터 확충 및 재활치료센터 신설	6,409,298	1,077,557
	[국고] 직원숙소 증축	2,788,947	865,227
	[국고] 응급실 병상 확충	1,300,000	1,006,688
【자산취득비】		3,240,296	700,216
기계장치	[자체] 의료폐기물 RFID 시스템 교체	8,000	7,700
차량운반구	[자체] 제설차량 구매	46,630	43,342
의료장비	[국고+자체] 의료장비 보강 19건	2,467,950	166,570
비 품	[자체] 웹한글 기안기외 24건	717,716	482,604

II. 2024년도 비전과 추진전략

비전

공공의료 선도하고 지역사회와 함께하는 신뢰받는 병원

전략

최고지향
신뢰병원

공공의료
선도병원

환자중심
안심병원

고객중심
행복병원

이행
과제

1. 조직역량 강화

1. 미충족 의료
서비스 지원

1. 시설, 환경이
안전한 병원

1. 고객감동 실천

2. 개인역량 강화

2. 취약계층 건강
안전망 구축

2. 환자중심
프로세스 병원

2. 함께하는 소통
경영

3. 의료역량 강화

3. 공공보건 의료
협력 체계 구축

3. 의료서비스 질
향상

3. 직원이 행복한
일터

Ⅲ. 전략목표별 추진상황

1. 최고지향 신뢰병원

추진여건

- 경영혁신위원회 운영 및 관리자 교육으로 조직역량을 강화하고 비용절감 및 업무효율 향상으로 경영효율화 도모
- 전문성 및 직종별 맞춤교육으로 우수 직원 육성
- 의료인력 확충, 진료활성화를 통한 의료역량 강화

→ **의료경쟁력 확보, 조직 및 조직 구성원 역량강화, 경영효율화를 통한 수준 높고 신뢰받는 공공병원 지향**



이행과제

- ① 조직역량 강화
- ② 개인역량 강화
- ③ 의료역량 강화

① 조직역량 강화

1-1. 조직역량 강화

□ 경영혁신위원회 운영

- 기획실장(위원장), 진료부장, 관리부장, 간호부장의 4~5명
- 진료활성화, 비용절감 및 업무효율화, 인력재배치, 공공의료 확대를 통한 지역사회 공헌 및 신뢰도 회복 등 논의
- 논의 안건 모니터링으로 추진상황 점검

추진상황

- 경영혁신위원회 개최 : 3회
 - 인공신장실 활성화, 외래활성화, 건강검진 및 검사 활성화 논의
 - 조직개편(안) 논의
 - 인공신장실 차량운행, 외래진료실 재배치, 병동 확대운영 등 논의

□ 리더십 및 관리자 교육

- (보직자 대상 리더십 교육 실시) 1회/년
 - 리더의 역할과 책임 실천, 성과와 조직문화 충족하는 조직관리 전략

추진상황

- '24.10월 : 고위직 성희롱·성폭력 맞춤형 별도 교육 5명 수료
- '24.12월 : 리더십교육 실시예정

- (관리자 워크숍) 중간관리자 이상 대상, 2회/년

추진상황

- `24.05월 : 간호부 관리자 워크숍 실시(14명)
- 간호관리자 교육
 - 2.14 매력적인 논문작성법 및 논문발표(14명)
 - 2.20 승진 수간호사 대상 교육(1명)
 - 10.10 Best Nursing Practice를 위한 간호과정 적용(2명)
 - 10.28~10.29 승진 수간호사 대상 교육(1명)

1-2. 경영 효율화

□ 예산관리 및 비용절감 노력

- (예산관리) 체계화된 예산편성 및 집행실적 관리로 재정효율 달성 : 연 4회
- (비용절감) 공동구매 및 경쟁 입찰 확대로 원가절감

추진상황

- 예산 집행실적 보고 : 3회
- 공동구매 : 4건(절감율 7.0%, 절감액 241백만원)
- 경쟁입찰 : 26건(절감율 11.1%, 절감액 1,354백만원)

□ 회계문서 전자결재시스템 적용

- (결의서 전자결재시스템 적용) 회계문서 전산관리로 비용절감, 업무량 감소 및 업무효율 향상

추진상황

- ERP 및 그룹웨어 통합시스템 구축 검토 보고 : 1회
 - 회계문서 전자결재 시스템은 반영하였으나 ERP 및 그룹웨어(전자결재) 시스템이 분리되어 있어 비효율적인 업무 발생 해소 필요
- 2025년 당초예산 신청 : 84백만원
 - ERP 및 그룹웨어 통합시스템 구축 시 결의서 전자결재 활용도 향상

□ 심사정보 제공체계 구축 : 연 4회

- 신포괄지불제도, 신설·변경되는 심사기준, 다빈도 질문·답변 등 교육 요구도 반영하여 맞춤형 교육 커리큘럼 제공
- (기대효과) 전문성 강화, 청구삭감 최소화 및 최적 수가 적용으로 수입 증대

추진상황

- '24.01월 : 심사정보 제공 계획 수립
- '24.03월 : 1차 심사정보 제공
- '24.06월 : 2차 심사정보 제공, 교육만족도·요구도 조사 및 결과보고
- '24.09월 : 3차 심사정보 제공
- '24.01~09월 : 신설·변경되는 심사기준 및 처방·검사·약제 관련정보 제공 33회

2 개인역량 강화

2-1. 개인역량 및 직무강화 교육

□ 직급·직종별 맞춤형 교육 실시

- 교육 요구도 조사를 바탕으로 교육 프로그램 계획 및 운영

추진상황

- '24.01월 : 직종별 교육요구도 조사 실시(215명 참여), 결과 보고
- 교육계획에 따라 직종별 교육 시행중
- 간호부 별도 시행
 - 교육요구도 조사('23.12월), '24년 간호부 연간 교육프로그램 반영

- 법정필수교육, 산업안전보건교육 등 전 직원 교육 실시

추진상황

- '24.05~06월 : 상반기 산업안전보건교육(이러닝) 실시
- '24.08~09월 : 법정필수교육 414명 수료
- '24.09월 : 직장 내 괴롭힘 및 성희롱 예방 대면교육 285명 수료
- '24.10~12월 : 하반기 산업안전보건교육(이러닝) 실시 예정

□ 역량있는 간호사 육성

- (신규직원) 신규간호사 교육 프로그램 운영 / 상시

추진상황

- 신규신입직원 입문교육 프로그램 6회 운영 : 38명, 교육만족도 3.9점(4점 척도)
- 신규간호사 임상현장교육(3~9월) : 163명
- 임상현장교육 만족도 설문조사 실시(9월) : 72명, 4.3점(5점 척도)
- 신규간호사 핵심기본간호술기 평가(6월) : 22명
- 신규간호사 적응지원 상담 : 28명

- (재직직원) 간호부 직무교육(4회), 상시교육 및 소집담회(월1회), 간호단위 직무교육(6회), 프리셉터 역량 심화교육 및 간담회 실시(2회)

추진상황

- 간호부 직무교육 3회(분기별) : 125명
- 간호사 상시교육 및 소집담회 교육 32회(1회/월) : 339명
- 간호단위 직무교육 73회(1회/월) : 668명
- 외부 전문교육(연중) : 91명
- 간호사 보수교육(연중) : 109명(66%) 이수
- 프리셉터 역량강화교육 6회(2회/년) : 47명
- 심폐소생술 교육 18회(2회/년) : 428명
- 간호부 교육위원회 3회 실시(1.09, 4.15, 8.13) : 간호교육의 질 제고

- (필수의료분야 간호사 교육) 중환자실, 응급실, 수술실 등 필수 의료분야 간호사 대상 특성화 교육 및 배치

추진상황

- 필수의료 분야 간호사 교육
 - 교육전담간호사 양성교육(3.10) : 1명 이수
 - 수술간호분야 교육(5.25) : 1명 이수
 - 간호현장 맞춤형 임상체험 비스포크 교육과정(8.22) : 5명 이수 (간호교육실장, 중환자실 2명, 응급실 1명, 수술실 1명)
 - 응급 간호 교육과정 3회(8, 9, 10월) : 1명 이수

□ 전문성 강화 교육

- (외부기관 학회 및 연수교육) 대한간호협회, 병원간호사회 및 관련 부문의 학술대회 및 워크숍 참석, 공공보건의료인력 임상교육 참석
- (직종별 학회 및 보수교육) 직무능력 향상 교육 지원
- (의료기관인증 교육) 4주기 인증 기본교육 실시

추진상황

- 학회 및 보수교육 : 241회 / 17,938천원 지원
- 국립중앙의료원 위탁교육 : 10회
- 신규직원 교육 : 산업안전교육 277명, 보수·복무·청렴교육 77명
- 의료기관인증 교육 : 414명

3 의료역량 강화

3-1. 의료인력 조기 확충 및 유지

□ 의사 채용

- (의료인력 인건비 지원사업) 신경외과(분당서울대학교병원), 신장내과/소화기내과/심장내과(충북대학교병원) 등 확대 추진

추진상황

- 연속지원 : 신경외과, 신장내과 각 1명 / 4.0억원
- 신규지원 : 심장내과 1명(4~12월) / 1.5억원
- 추가지원 : 소화기내과 1명(5~12월), 마취통증의학과1명(10~12월) / 1.8억원

- (진료과 복수화 등) 심뇌혈관센터 및 재활치료센터 확대 운영을 위한 재활의학과, 신경외과 등 복수화(4개과 → 6개과)

추진상황

- 심장내과 등 채용 진행 중
※ 신규채용 7명 : 외과, 정형외과, 비뇨의학과, 직업환경의학과, 마취통증의학과, 영상의학과,신경외과

□ 간호사 채용

- (간호장학생 제도 확대) 간호인력 수급의 안정적 제공으로 간호인력 부족 해소 / 16명

추진상황

- '25년 1차 14명 선발 완료(5월), 2차 15명 선발(10월) 총29명 선발
※ 중도퇴직자 발생으로 10명 추가 선발

- (간호대학 방문 홍보) 간호대학 취업설명회 및 나이팅게일 선서식 참석 등 방문을 통한 간호사 채용계획 및 충주의료원 홍보 / 15회

추진상황

- 간호대학 방문 홍보 : 17회 (대원대, 세명대, 세경대외 14개 대학)
- 나이팅게일 선서식 : 4회 (대원대외 3개 대학)

3-2. 진료 활성화

□ 심뇌혈관센터 및 재활치료센터 운영계획 수립

- (운영계획) 의료진 및 진료지원 인력 추가정원 확보, 장비/시설 운영, 홍보계획 등 수립
- (외래 재배치) 전체적인 외래진료과 재배치 계획 수립

추진상황

- 경영혁신위원회를 통한 논의
 - 외래 재배치 관련 회의(9월 3차 회의), 10월 중 구체화 예정
 - 심뇌혈관센터 및 재활치료센터 운영계획(안) 검토 후 회의 예정(10월 중 정원확보 및 채용계획, 운영 방안 등 논의)
- 심뇌혈관센터 활성화 방안 연구 용역 진행 중(건강보험심사평가원)
 - 도민 원탁회의(8월)
 - 용역결과 보고(11월) 예정

□ 의료장비 확충

- (기능특성화 사업) 심뇌혈관센터 관련 MRI외 3종 2,226백만원
- (자체 의료장비 강화) 자동 흉부압박기외 18종 242백만원

추진상황

- 의료장비 확충
(기능특성화 사업) 심전도기 25백만원 납품 완료
이동형초음파진단기 180백만원 계약완료 / 11월 완료예정
MRI 10월 입찰공고 실시 / 11월~12월 설치완료 예정
(자체 의료장비 강화) 심전도기 외 11종 163백만원

□ 응급실 활성화

- 응급실·외래진료과 협진 활성화 및 24시간 온콜시스템(당직의사) 운영
- 응급실 병상 확충(12병상→18병상) 및 주취자 응급의료센터 운영(2병상)

추진상황

- 응급실 경유 입원환자수 1,987명('23년 1,536명 대비 29.4% 증가)
- 응급실 병상확충 및 환경개선 공사 준공 : 6월
- 주취자 응급의료센터 운영 : 8월(야간 경찰관 상주 1명) / 운영실적 10건

□ 건강검진 활성화

- 일반검진 전담의사 및 영상의학과장 총원으로 검진 활성화
- 선택검진 및 신규 검진프로그램(유전체 검사) 신설
- (특수검진 검사 확대) 폐기능검사 건수 증대

추진상황

- 일반검진 전담의사(3월), 영상의학과장(5월) 총원
- 선택검진(당일 초음파 검진 항목) 추가 및 유전체 검사 신설(4월)
- 폐기능검사 건수 증대 : '23년(3,624건/12월) → '24년(5,333건/9월말)
- 건강검진 실적 (9월말 현재)
 - 건수 : 37,727건 → 43,058건, 14% 증가
 - 수입 : 2,388백만원 → 3,228백만원, 35% 증가

□ 스마트병원 모델 도입 추진

- (병동) 입원환자 업무 자동화(바이탈, BST, 신체계측, I/O체크 등)
- (외래) 키오스크 활용 도착 알림을 통한 외래진료 프로세스 자동화
- (AI판독보조) 흉부X선, 유방촬영, 뇌출혈 등
- (기대효과) 직원의 단순 반복업무 경감으로 업무효율화 및 환자 만족도 증대

추진상황

- 2022년 추진사업 정산 및 사후관리 진행 중(보건산업진흥원)
- 2024년 사업추진 보류 및 2025년 사업 추진 시기 미확정
- 사업 추진 시 참여 예정

2. 공공의료 선도병원

추진여건

- 민간의료기관이 회피하는 영역에 대한 의료서비스 제공으로 의료불균형 해소 및 지역주민들에게 건강한 삶의 기회 제공
 - 의료취약층에 대한 건강관리 및 의료지원으로 의료 양극화 해소
 - 공공보건의료 협력체계 구축을 통한 지역기반의 전달체계 마련
- **보편적 공공의료서비스 제공 및 의료취약계층의 건강안전망 기능 수행**



이행과제

- ① 미충족 의료서비스 지원
- ② 취약계층 건강안전망 구축
- ③ 공공보건의료 협력체계 강화

① 미충족 의료서비스 지원

1-1. 지역 내 미충족 의료

□ 호스피스전문기관 지정 운영

- 입원형 호스피스전문기관 지정 운영(10병상)
- 호스피스 자원봉사자 교육 및 모집 운영

추진상황

- 입원형 호스피스 병동 운영 : 10병상
- 진료실적 : 실인원 69명, 연인원 1,440명
- 호스피스 운영위원회 2회 및 자원봉사자 모집·교육 2회 실시
- 통증캠페인, 사별가족모임 등 운영 6회, 요법 프로그램 118회 실시

- (연명의료상담) 연명의료계획서 및 사전연명의료의향서 신청 및 등록

추진상황

- 연명의료상담 : 101명
 - 사전연명의료의향서 : 100명, 연명의료계획서 : 1명

□ 단양군 순회진료

- (찾아가는 산부인과) 단양군 임산부 및 여성들에게 이동 정기 검진을 통한 산부인과 진료서비스 제공 : 주2회 / 700명
- (소아청소년과 순회진료) 단양군 주2회 진료(전담의료진 채용)

추진상황

- 찾아가는 산부인과 운영 : 71회(주2회)
 - 사업실적 : 717명(산과 327, 부인과 390)
- 소아청소년과 순회진료 실시 : 35회(주1회)
 - 사업실적 : 실인원 251명, 연인원 293명
- ※ 전담인력 채용의 어려움으로 본원 소아청소년과 전문의 진료(주1회)

□ **만성질환 관리사업 : 300명**

- 고혈압, 당뇨환자 발굴하여 정기적 관리서비스 제공
- 지역사회내 복지시설과 연계로, 찾아가는 경로당 순회건강 상담 서비스, 당뇨교실 등 만성질환자 건강관리사업 수행

추진상황

- 입원 및 외래 환자 만성질환 관리 : 343명
 - 상반기 246명, 하반기 97명
 - 진료지원 및 외부기관 연계 13명
- 복지시설 및 유관기관 연계를 통한 만성질환 관리
 - 내 몸 바로알기 캠페인 : 1분기 110명, 2분기 97명, 3분기 104명
 - 당뇨교실 : 충주종합사회복지관 당뇨질환자 23명 대상 9회(월 1회)
 - 찾아가는 경로당 순회 건강상담 서비스 : 대한노인회충주시지회 추천 경로당(10곳) 20회(검진 등) 147명

□ **방문간호 : 700명**

- 장기요양환자 및 장애인환자 대상 건강상태 사정 및 관리, 영양 관리, 배뇨관리 등 방문간호 서비스 제공

추진상황

- 장기요양 등급환자, 장애인 바우처 대상 565명
 - 무료대상자 307명, 유료대상자 258명
 - ※ 충주의료원 병설 재가장기요양기관 지정 취소로 서비스 제공 중단(9/30)
 - ※ 장애인 바우처 방문간호 대상자에 한해 서비스 제공으로 목표치 변경
 - 당초 : 800명 / 변경 : 700명

□ **찾아가는 재활서비스 : 36명**

- 방문간호 대상자 중 선정하여 가정 방문 재활운동 교육 실시
- 필요시 내원하여 진료 받을 수 있도록 안내

추진상황

- 재활운동 교육(방문간호 대상자 중)
 - 사업실적 : 25회

② 취약계층 건강안전망 구축

2-1. 건강 관리

□ 의료취약층 건강관리 : 1,800명

- (무료이동진료) 노인, 장애인복지시설, 오지마을 주민 등 의료 접근성이 어렵고 거동 불편한 지역주민 대상(치과포함) : 500명

추진상황

- 무료이동진료 : 6회 162명(스케일링 1회 2명은 별도)

- (무료검진) 거동이 불편한 장애인 및 보건소와 연계한 오지마을 주민 대상 혈액종합검사 실시 : 1,100명

추진상황

- 무료검진 : 46회 1,044명

- (저소득아동 건강관리) 지역아동센터 31개소, 한부모가정, 장애인 시설 등 의료취약아동 대상으로 혈액검진, 소변검사, 보건교육 등 실시 : 200명

추진상황

- 저소득아동 건강관리 189명(소변검사 별도실시)
 - 혈액검사 : 19회 189명 / 소변검사 : 28명 / 건강교육 : 116명

- (노숙자쉼터 건강관리) 기초적인 의료서비스 및 물품지원, 건강 상담 실시

추진상황

- 노숙자쉼터 건강관리 : 27명
 - 무료진료 : 27명
 - 물품지원 : 파스 등 지원

2-2. 의료 지원

□ 간병비 지원사업 : 1,500명

- 기초생활수급자, 차상위계층 환자에게 간병비 지원으로 경제적 부담 감소(도비70%, 의료원 20%, 자비10%)

추진상황

- 공동간병인실 간병비 지원 1,233명
 - 1일 45,000원 중 도비 31,500원(70%) + 의료원 9,000원(20%)
 - 연인원 1,233명, 실인원 117명 등 49,936천원 지원

□ 지역사회 의료지원 : 20회

- 지역행사 및 축제에 전문 의료진 파견 및 구급차 지원, 의료관련 홍보관 운영 및 의료상담 실시

추진상황

- 의료지원 : 9회
 - 충주호 벚꽃축제(3.29~31) : 충주댐 물문화관 광장
 - 장애인의 날 행사(4.18) : 충주실내체육관(연수동)
 - 충주시 배구대회(6.02) : 충주시 호암체육관
 - 장애인 생활체육대회(6.05) : 충주시 장애인형국민체육센터
 - 충주시 실내생활체육조경연대회(6.13) : 충주실내체육관
 - 충북 장애인 미술대전(6.20) : 충주시 호암체육관
 - 제21회 봉숭아 꽃잔치(8.10) : 대소원면 다목적회관

□ 의료취약층 의료비 지원 : 50건

- 저소득 입원환자 의료비 자체지원 및 지역사회 연계 지원

추진상황

- 의료비 지원 연계 : 37명 / 43,520천원
 - 긴급지원 의료비지원 연계 : 35명
 - 자체 의료비지원 연계 : 2명

3 공공보건의료 협력체계 구축

3-1. 공공의료 연계

□ 공공보건의료협력체계 구축

- (지역기관 네트워크 구축) 협력사업 수행을 위한 기관 간 협의체 운영으로 환자정보 공유 및 진료연계 협력방안 논의, 개선방향 검토 : 12회

추진상황

- 원내 협의체 : 7회
 - 감염관리팀(4.23), 재활치료실(5.17), 간호부(6.25), PA간호사(6.27), 환자안전팀(8.06), 외래직원(10.16)
- 원외 협의체 : 10회
 - 대상기관 : 충주시보건소, 지역 요양원 및 복지시설, 공공보건의료 협력체계 구축사업 권역 및 지역책임의료기관

- (퇴원환자 지역사회 연계) 뇌혈관질환, 재활환자, 심장질환, 정형외과 노인골절 환자 대상으로 병원, 요양원, 복지시설, 주민센터 등으로 연계 및 퇴원 후 모니터링 실시 : 250명

추진상황

- 퇴원환자 모니터링 등록 및 환자연계 인원 173명
 - 퇴원후 모니터링 관리 대상 등록 155명, 복지서비스 등 18명
 - 모니터링 등록환자 모니터링 횟수 362회

- (지역사회 감염병 교육) 요양원, 요양병원 등 집단시설 대상 감염병 예방교육 및 컨설팅, 관계기관 협력망 구축 : 30회

추진상황

- 감염병 교육 : 66회
 - 요양시설 종사자 대상 교육 27회
 - 학생 대상 교육 25회
 - 복지시설 이용자 및 종사자 대상 교육 14회

- (중증장애인 맞춤형 방문재활) 중증 재가 장애인 및 보호자에 대한 재활치료 및 질환 교육, 만성 재활환자의 기관연계 지원, 충주시 정신건강지원센터와 연계한 환자 및 보호자에 대한 스트레스 관리 : 30회

추진상황

- 재가 중증 장애인 재활상담 및 운동교육 : 28회
 - 질병교육, 스트레스관리, 영양보호사 교육 등

- (지역기초조사) 충북북부지역의 의료·인구·연령·병원이용율·건강행태 등 다양한 지표조사를 통한 지역 의료현황 조사

추진상황

- 지역기초조사 계획 수립 완료
- 통계자료 수집 중, 12월 보고 예정

- (지역주민 보건교육) 시민건강교실, 복지관 고혈압/당뇨교실, 맞춤형 보건교육(국민건강보험공단 등을 연계한 보건교육, 보건계열 실습생 대상 환자안전 및 감염관리 교육 등) 실시

추진상황

- 재활, 감염병, 만성질환, 환자안전 분야 등 134회 실시

3. 환자중심 안심병원

추진여건

- 직원 및 환자의 안전을 최우선하여 감염예방 및 환자안전 활동 강화 및 시설환경 개선
- 환자가 중심이 되는 진료체계 및 서비스 제공
- 수준 높은 의료서비스 제공을 위한 시스템 구축 및 의료 질 향상 노력

→ **감염관리와 환자안전을 최우선으로 하고 의료서비스 질 향상 노력을 지속하여 환자중심의 안심병원 구현**



이행과제

- ① 시설, 환경이 안전한 병원
- ② 환자중심 프로세스 병원
- ③ 의료서비스 질 향상

① 시설, 환경이 안전한 병원

1-1. 감염예방 활동

□ 감염관리활동 강화

- (감염관리위원회 운영) 의료관련 감염 예방관리를 위한 정책 결정 및 심의, 감염관리활동 결과 분석 및 심의 : 연 4회

추진상황

- 감염관리위원회 운영 : 4회 (정기2차, 임시2차)
 - 1차 정기회의(1.31) / 12명 참석(대면)
 - 2023년 사업결과 및 2024년 연간계획 보고 및 승인 등
 - 2차 임시회의(4.30) / 15명 의결 참석(서면)
 - 총주의료원 코로나19 대응 지침 개정
 - 3차 임시회의(8.21) / 15명 의결 참석(서면)
 - 총주의료원 코로나19 대응 지침 개정
 - 4차 정기회의(8.27) / 15명 의결 참석(서면)
 - 2024년 상반기 사업결과 보고 및 승인
 - 총주의료원 코로나19 대응 지침 개정, 경영진 감염교육 등

- (감염관리실무위원회) 원내 감염관리 예방 실무 수행, 직원 감염 관리 교육 및 표준주의 관리 : 연 4회

추진상황

- 감염관리실무위원회 운영 : 3회
 - 1차 정기회의(2.14) / 16명 참석
 - 2023년 사업결과 및 1차(정기1차) 감염관리위원회 결과 공유
 - 2024년 사업계획 보고 등
 - 2차 정기회의(5.22) / 22명 참석
 - 24년 1분기 사업결과 공유, 손위생, 주사침 자상 예방, 소독과 멸균 감염관리 교육
 - 3차 정기회의(8.28) / 20명 참석
 - 24년 상반기 사업결과 공유, 4차(정기2차)감염관리위원회 결과 공유 등

□ 감염감시체계 강화

- 유행발생 조기 감지 및 원내 감염 확산 차단을 위한 감염발생 분석 및 환류(KONIS 참여 : 손위생, 중환자실, 중심정맥관 관련 혈류감염 등)
- 의료관련감염병 표본감시 사업 참여(다제내성균 관리)
- 감염병의 진단 및 신고의무 준수

추진상황

- 전국의료관련 감염감시체계 참여
 - 중환자실, 손위생, 중심정맥관관련 혈류감염 예방, 수술부위 감염
- 의료관련감염병 표본감시 사업 참여
 - 권역 중심병원과 참여병원 네트워크 구축
 - 의료관련감염병 관리 및 감염전담자 역량강화를 위한 교육(워크샵)참여
 - 의료관련감염병 예방·관리사업 개선활동
- 감염병의 진단 및 신고의무 준수
 - 신고준수율 100%, 질병관리청의 법정감염병 신고기준 및 지침 변경 시 원내 공유

□ 감염교육을 통한 감염관리 역량 강화

- (사업대상) 전직원, 간병인, 입점/위탁 업체 직원, 실습학생, 내원객, 감염병 신속대응팀 및 실무부서, 감염관리전담자
- (사업내용) 감염관리 및 예방교육(50회), 신종/유행성 감염병 대응 훈련(2회), 감염관리 주간행사(2회) 등

추진상황

- 감염관리 교육 건수 : 72회
 - 내부 및 파견 직원 42회(473명), 위탁업체 직원 6회(32명), 실습생 23회(186명), 간병사 1회(30명)
- 신종 및 유행성 감염병 대응 교육 및 훈련: 1회
 - 중환자실 대상으로 의료관련감염병 집단 발생 시 대응체계를 도출하는 토의식 도상훈련
- 신종 및 유행성 감염병 대응 모의훈련: 10월말~11월초 예정
- 감염관리 주간행사 : 2회

1-2. 환자안전 활동

□ 환자안전 체계 구축

- (질 향상 및 환자안전위원회 운영) 환자안전사고 예방 및 재발 방지를 위한 계획수립 및 시행, 평가 : 연 4회
- (환자안전보고체계 관리) 환자안전사고 정보수집, 분석 및 원인 분석 및 개선활동으로 재발방지 : 연 4회

추진상황

- '24.02월 QPS위원회 1차 정기회의 개최(참여위원 : 12명/16명)
- '24.05월 QPS위원회 2차 정기회의 개최(참여위원 : 11명/16명)
- '24.08월 QPS위원회 3차 정기회의 개최(참여위원 : 11명/16명)
- '24.01~09월 분기별 환자안전사고 정보수집 및 분석 결과보고(3회)
 - FMEA(고장유형 및 영향분석)를 통한 투약오류 개선활동 4차 회의 진행, 낙상예방활동 개선활동 시행
 - RCA(근본원인분석)을 통한 검체 분실 오류 개선활동 시행

□ 환자안전 관리 활동

- (실무조직 구성) 환자안전실무담당자 선정하여 부서 내 환자안전 활동 수행, 분기별 회의 및 교육 실시

추진상황

- '24.03월 환자안전실무 담당자 구성 및 부서별 환자안전 실무자 1차 회의 및 교육 실시(15명)
- '24.06월 부서별 환자안전 실무자 2차 회의 및 교육 (15명)
- '24.09월 부서별 환자안전 실무자 3차 회의 및 교육 (15명)
- '24.01~09월 매월 부서별 환자안전점검 실시, 환자안전지표 모니터링, 환자안전사고 및 환자안전지표 개선활동 참여와 부서 공유, KOPS(환자안전보고학습시스템)의 환자안전 주의경보 발령 사례 및 자체점검 실시 공유

- (환자안전 문화 조성) 환자안전 라운딩 점검 및 환자안전기준 점검, 환자 안전의 날 행사, 환자안전 Speak Up 캠페인, 환자안전 리더십 워크라운드, 근접오류 보고 포상 및 환자안전사고 개선활동 우수사례 포상

추진상황

- '24.05월 환자·보호자 대상 환자안전수칙 교육 및 Speak Up 캠페인 실시(120명 내외)
- '24.09월 외래 및 병실 환자·보호자, 간병사 대상 환자안전수칙 교육 및 Speak up 캠페인 실시 (280명 내외)
- '24.09월 환자안전의 날 행사
 - 환자안전 및 감염관리 공모전(포스터, 표어, 사행시, 정의하기 공모작 325개 전시)
 - 환자안전 서약나무 및 포토존
 - 환자안전 및 감염관리 OX 퀴즈대회 (200여명)
 - 환자안전 감염관리 우수부서 및 공모작 시상
- '24.09월 환자안전 리더십 워크라운드 시행
 - 부서 현장 방문하여 직원과 환자안전 관련 질의응답
 - 환자안전 및 환경시설 점검 및 낙상 예방, 투약오류 캠페인

- (환자안전 지표관리) 환자안전 핵심지표 선정, 관리 및 개선활동으로 환자안전 기반 구축 : 10개

추진상황

- '24.02월 QPS위원회 통한 환자안전지표 선정
- '24.01~06월 분기별 환자안전 지표 10개 모니터링 및 관리
 - 환자확인율, 구두처방 24시간 이내 의사처방완수율, 수술 전 정확한타임아웃 시행률, 낙상발생보고율, 낙상발생으로 인한 신체손상률, 손위생수행률, 욕창발생보고율, 중환자실내 (중심정맥관 관련 혈류감염발생률, 요로 카테터 관련 요로감염발생률, 인공호흡기 관련 폐렴발생률)
 - 분기별 환자안전지표 모니터링 결과 보고 및 공유(3회)

1-3. 시설환경 개선

□ 장례식장 시설 및 환경개선 : 77,000천원

- (시설개선) 사체냉장고 및 리프트 구입

추진상황

- 사체리프트 구입(2월) : 7백만원
- 사체냉장고 구입(3월) : 11백만원

- (환경개선) 노후화된 가족실 도배 및 욕실공사, 휴게실 리모델링

추진상황

- 장례식장 휴게실 리모델링(3월) : 15백만원
- 가족실 도배 및 욕실공사 : 하반기 예정

□ 중앙공급실 냉난방기 설치 : 41,000천원

- (필요성) 각종 소독기 사용으로 하절기 고온현상 지속되어 직원 애로 발생
- (기대효과) 근무 직원의 작업능률 향상 및 여름철 온열질환 예방

추진상황

- 중앙공급실 냉방기설치 완료(37백만원)
 - '24.04월 냉방기 조달구매, 전기배선공사 업체선정
 - '24.05월 냉방기 설치 완료

□ 직원 숙소 외벽 보수 및 도색 : 38,000천원

- 직원 숙소 외벽 노후화로 들뜸 및 크랙 발생
- 보수를 통한 미관 향상, 외부 드라이버트 등의 파손 방지

추진상황

- 직원 숙소 외벽 보수 및 도색
 - 10월 업체 선정, 11월 보수 예정

□ **HEPA 필터 교체 : 20,000천원**

- 원내 감염확산 방지 및 예방(수술실, 중환자실 등 101개)

추진상황

- HEPA 필터 교체
- 10월 업체 선정 및 발주, 11월 교체 예정

□ **메아리공원 앓음벽 교체 : 9,500천원**

- (필요성) 노후화로 인한 목재 앓음벽 파손으로 이용률 저하 및 위험 증가
- 파손된 목재 제거 후 화강석 상판 설치

추진상황

- 메아리공원 앓음벽체 상판 교체 완료(5월, 9백만원)

② 환자중심 프로세스 병원

□ 간호간병서비스 운영 효율화

- 간호간병 질 향상 3대 지표(낙상, 욕창, 보호자 상주) 관리
- (간호 필요도 모니터링 강화) 매일 간호필요도 수행으로 환자 상태 확인, 중증환자 파악, 최적의 간호제공
- 월별 간호간병통합서비스 환자안전에 대한 자율점검 및 분기 보고
- 제공인력 배치 기준 준수 모니터링 : 12회

추진상황

- 월별 낙상, 욕창, 보호자 상주 건수 공유 및 예방활동 실시
 - 1~9월 낙상, 욕창 건수 : 낙상 7건, 욕창 1건
 - 1~9월 보호자 상주 건수 : 36건
(임종관련 5건 / 입원·시술·수술 후 환자 관찰 5건 / 기타(섬망) 26건)
- 간호필요도 모니터링 : 9회
- 자율점검 및 분기 보고 : 3회
- 제공인력 배치 기준 준수 모니터링 : 9회

□ 안내로봇 도입 공모

- (서비스로봇 활용 실증사업 공모) 구두설명 또는 안내문 제공에도 찾아가기 힘들어하시는 고령환자 안내, 입원환자 병동 안내, 병원 주요시설 안내, 영상자료를 통한 광고, 야간순찰 등 활용
- (기대효과) 이용객 편의 증진 및 흥미유발, 마케팅 도구로 활용, 직원 업무부담 경감으로 직원 만족도 향상

추진상황

- 충주의료원-충북과학기술혁신원-KT 간 MOU 체결 : 1월
- 매칭 사업비 미확보에 따른 신청 서류 결정 : 2월
- 사업비 확보 및 활용 협의(충북도 ICT융합팀)

□ 키오스크 개편

- 무인수납기 2대 교체 및 위치변경(원무팀 창구 좌우), 키오스크 대기순번발권기 1대 및 LED번호표시기 8대, PC호출프로그램 8대, 순번대기현황 송출시스템 구축 / 42백만원
- (기대효과) 가시성 높은 프로그램 도입으로 민원 및 혼잡 최소화, 장애인 편의성 증진, 접수/수납 업무효율 증대

추진상황

- '24.04월 : 대기순번발권기 설치 완료, 현재 운영중
- '24.05월 : 무인수납기 공동구매 계약 체결
- '24.07월 : 무인수납기 설치 완료, 현재 운영중

□ 진료기록사본 원내 원격발급

- 차세대 EMR을 이용하여 의무기록실에서 원무팀 사본발급 전용 프린터로 원격 출력 시행
- (기대효과) 진료기록 사본발급 소요시간 감소로 고객만족도 향상

추진상황

- '24.01월 : 원무팀·적정진료팀 업무협의
- '24.02~06월 : 각종 의무기록 서식 및 증명서 통합출력 테스트
- '24.07월~ : 의무기록 서식 및 증명서 통합출력 실시

3 의료서비스 질 향상

□ 통합관리운영시스템 구축

- 하나의 서버시스템에서 둘 이상의 시스템 운영과 다수의 운영체제 및 어플리케이션 실행이 가능한 가상화 및 SAN(광저장장치영역 네트워크) 도입 / 60백만원
- 안정적이고 연속적인 운영지원 및 안정성 제고, 업무효율 극대화

추진상황

- '24.04월 : 2024년 지방의료원 정보화지원사업 지방보조금 신청
- '24.05월 : 2024년 지방의료원 정보화지원사업 요구 품목 제출
- '24.06월 : 정보화지원사업 국고보조금 교부(충북도청)
- '24.08월 : 보조사업자인 전국지방의료원 연합회로 보조금 교부 이체
- '24.10월 : 통합관리운영 시스템 설치 예정('24.10.16.)

□ EMR 전용 브라우저 도입

- 범용 브라우저에서 지원하지 않는 중복실행방지, 다중모니터 팝업 열기, 업데이트 중앙관리, 맞춤형 UI/UX 제공 / 14백만원
- 안정적인 EMR 시스템 운영 지원, 브라우저 업데이트로 발생하는 장애 보수비용 및 시간절감, 보안 강화

추진상황

- '24.01월 : 임시버전 도입 및 사용
- '24.02월 : EMR전용브라우저 도입 공동구매 신청서 제출
- '24.03월 : EMR전용브라우저 설치 완료
- '24.04~07월 : EMR전용브라우저 운영 및 수정 보완 진행
- '24.08월~ : EMR전용브라우저 운영중 장애사항 발생하여 신규버전 설치 운영중

□ 질 향상 활동

- 우선순위에 근거한 질 향상 활동 주제 선정 및 계획 수립
- QI활동 중간/최종보고 및 경진대회 개최, QI활동 사례집 제작 공유
- 의료의 질과 환자안전 핵심지표 모니터링 및 관리

추진상황

- '24.02월 : QPS위원회에서 우선순위 근거에 의한 QI활동 선정
- '24.02월 : QI활동 계획 수립 및 주제별 QI활동 진행
 - 의료기관차원의 QI활동 1개 , 부서별 10개, CQI활동 8개
- '24.06월 : QI활동 중간보고서 제출 및 중간 심사평가 실시
- '24.11월 : QI/CQI활동 최종보고서 제출 예정
- '24.12월 : QI경진대회 개최 및 QI활동 사례집 공유 예정

□ 표준진료지침(CP) 개발과 관리

- 질 향상과 환자안전 목표달성을 위해 진료절차를 표준화함으로써 자원의 효율적인 사용과 적정 진료 제공
- (신규 표준진료지침 개발 : 1개) CP개발 절차에 따라 진료과정 조사 및 변이분석, 진료과정 결정, 시범적용 후 문제점 보완
- (표준진료지침 관리) 등록된 CP의 분기별 지표 모니터링(적용률, 완료율, 재원일수) 수행 및 결과보고, 공유 / 4회

추진상황

- '24.02월 : 표준진료지침 개발 우선순위 선정 및 파열된 어깨 회전근 봉합수술CP 개발 계획 수립
- '24.03월 : 표준진료지침 개선 회의(CP 갱신 : 관상동맥 조영술)
- '24.03~9월 : 파열된 어깨 회전근 봉합수술 CP개발팀 구성 및 3차 회의 진행
 - 진료과정조사, 적용대상 환자군 정의 및 의사오더셋트 개발
 - 의료진용 환자용 CP계획표 및 환자 교육자료 개발
 - 시범적용 후 보완사항 개선
- '24.05~08월 : 환자 및 직원 설문조사, CP시범적용
- '24.06월 : 표준진료지침 개선을 위한 회의를 통해 비뇨의학과 4개 CP 갱신
 - 경요도적 전립선 절제술 요실금, 요로결석 경직장 전립선 초음파 하 전립선 조직검사
- '24.09월 : 파열된 어깨 회전근 봉합수술 CP 개발 결과 보고
- '24.01~09월 : CP 모니터링 및 분기별 결과보고 및 공유 3회

4 고객중심 행복병원

추진여건

- 고객만족도 및 친절서비스 향상을 위한 활동 지속 시행
- 참여와 소통으로 지역사회 신뢰 형성 및 온·오프라인 홍보 강화, 청렴한 의료원 지향
- 상호 존중과 화합으로 보람과 긍지를 갖고 일할 수 있는 안전한 일터 조성

→ **환자, 주민, 직원이 모두를 충족시키는 고객중심 의료서비스 제공**



이행과제

- ① 고객감동 실천
- ② 함께하는 소통 경영
- ③ 직원이 행복한 일터

① 고객감동 실천

□ 고객만족도 향상

- 전문기관 위탁을 통한 응급실, 외래, 입·퇴원 만족도 조사 및 분석을 통한 서비스 개선점 발굴

구 분	2023년	2024년	비 고
응급실 만족도	81.50	81.50	
외래 만족도	74.50	75.50	
입·퇴원 만족도	80.80	82.00	

- (개선활동) 개선사항에 대한 교육 및 실천으로 서비스 향상 및 민원 감소 기대

추진상황

- 1차(1~4월) 조사 완료 : '24.05.17
 - 조사인원 : 응급실 252명, 외래 1,000명, 입원 129명
 - 만족도 점수 : 응급실 78.06점, 외래 74.30점, 입원 80.49점
 - 고객만족도 조사 결과 공유 : 전 직원 열람
 - 각 부서장 개선사항에 대한 교육 시행
- 2차(5~8월) 조사 완료 : '24.09.13
 - 조사인원 : 응급실 282명, 외래 1,400명, 입원 166명
 - 만족도 점수 : 응급실 80.44점, 외래 74.56점, 입원 81.54점
 - 고객만족도 조사 결과 공유 : 전 직원 열람
 - 각 부서별 개선사항 및 업무에 대한 자체교육 시행
 - 최우선개선 영역부서 CS교육시행
- 3차(9월~12월) 조사 진행중

□ 장례식장 만족도 향상

- 장례서비스 품질 향상을 위한 만족도 조사 및 분석을 통한 서비스 개선(비용, 직원서비스, 시설 등) : 4회

추진상황

- 설문조사 : 4회('23.4분기(1월 45명), '24.1분기(4월 88명), '24.2분기(7월 123명), '24.3분기(10월 140명))
 - 조사기간 : '23.10.01. ~ '24.09.30.
 - 분야별 만족도 결과
 - 비용 적절성(사용료, 장의용품, 음식비) : 적절
 - 직원 서비스(사무실직원, 장례지도사, 장례도우미) : 매우 적절
 - 시설 및 환경(빈소, 입관실, 편의시설, 주차시설, 실내환경) : 보통
 - 만족도 응답 주요내용
 - 만족 : 친절, 꼼꼼한 응대, 깨끗하고 쾌적, 편의시설, 주차요금 무료, 음식 깔끔, 장례시스템 우수, 저렴한 비용, 친절한 설명, 폭리가 없고 가격이 투명
 - 불만족 : 온수사용 불편, 상주대기실 불편, 공기가 안 좋음, 가족실 노후, 주차공간이 적음
 - 기타의견
 - 담요(에어베개 포함) 판매 안내 및 침구류 구비 필요, 가족실 좁음
 - 빈소 사용전 시설 전반 체크 필요
- '24.12. 설문조사 문항개선 검토보고 예정

□ 친절서비스 향상

- (친절교육) 간호단위별 CS교육으로 친절의식 고취, 고객중심의 간호서비스를 통한 환자만족도 제고

추진상황

- 친절교육 : 3회
 - 1분기 196명 (2.22~2.29)
 - 2분기 192명 (5.28~6.05)
 - 3분기 192명 (8.27~8.31)

- (친절위원회 개최) 간호부 직원의 친절·불친절 민원 및 환자경험 평가 결과 공유 및 개선 / 4회

추진상황

- 3회 실시 : 1분기 13명(2.20), 2분기 13명(5.28), 3분기 13명(8.27)

- (고객만족 향상 활동) 퇴원환자 개별 전화 상담, 입퇴원 안내문을 통한 설명강화, 고객 쉼터 운영, 재능기부를 통한 간호봉사 실천 (진로특강, 의료지원 등)

추진상황

- 퇴원환자 개별 전화 상담 : 1~9월, 100%
 - 간호단위별 퇴원대상자에게 실시
- 입퇴원 안내문을 통한 설명 강화
 - 간호단위별 퇴원대상자에게 실시
- 고객쉼터 운영 : 12월 예정
- 재능기부를 통한 간호봉사 실천 : 6.19 / 간호조무사 직업교육훈련

② 함께하는 소통경영

□ 지역사회와 소통 강화

- (자문위원회 개최) 지역주민 의견 수렴 및 홍보(의료진, 장비, 현안사업 등) : 2회

추진상황

- 자문위원회 개최 : 1회 개최(6.24) / 하반기 11월중 개최

- (읍면지역 순회 건강강좌) 충주시 읍·면 대상 지역밀착형 건강강좌 및 홍보 실시, 지자체 및 사회단체와 공동협력 추진 : 10회

추진상황

- 읍면지역 순회 건강강좌 : 5회(대소원면외 4개지역 실시)
 - '24.02월 읍면지역 순회 건강강좌 계획수립
 - '24.02월 충주시 읍면 행정복지센터(13개소), 충주시 이통장협의회 업무협의 등 홍보 방문
 - 4분기 2회 추진 예정

□ 온·오프라인 홍보 강화

- (온라인 홍보) SNS(블로그, 인스타그램, 페이스북, 유튜브) 콘텐츠 자체 제작 및 공유, 언론보도 활성화 및 기자간담회 개최, 홍보위원회 정기 개최

추진상황

- SNS홍보
 - 블로그 : 61회(충주시공무원노동조합 업무협약 체결 등)
 - 인스타그램 : 61회(충북도립교향악단 찾아가는 연주회 등)
 - 페이스북 : 61회(요양기관 본인확인 강화제도 안내 등)
 - 카카오톡채널 : 61회(신규의료진 소개 등)
 - 유튜브 : 14건(자체 홍보 5건, 링크 홍보 9건)
- 언론홍보
 - 기자간담회 : 6회, 보도자료 35회 작성 배포, 보도건수 : 199건
- 홍보위원회 개최 : 1회(6.26), 하반기 11월 개최 예정

- (오프라인 홍보) 지역주민 초청강좌(10회), 병원 소식지(3회), 리플릿(6회) 등 홍보물 제작 배부, 병원 내·외부 사인물 정비, 공연·전시회 운영(4회)

추진상황

- 오프라인 홍보
 - 건강강좌 : 12회(사회단체 및 유관기관 등 / 4분기 3회 추진 예정)
 - 소식지 : 1회(12월 중 하반기 소식지 제작 예정)
 - 리플릿 : 4회(의료진 소개, 진료과·검진·의료사업·장례식장 홍보 전단지)
 - LED전광판, 배너, 포스터, 현수막 등 : 107회(의료진 소개 등)
 - 사인물 정비 : 55회(응급실, 건강증진센터 내부 사인물 등)
 - 외부 영상촬영 홍보 : 1회(넷플릭스 드라마 ‘악연’)
 - 공연 및 전시회 : 5회(충북도립교향악단 찾아가는 연주회 등)
 - ※ 10.28 충청필하모닉오케스트라 연주회 개최 예정
 - 유관기관 등 업무협약 : 16회(충주시장애인협의회 등 24개 단체)

□ 청렴의료원 구현

- (청렴강사 초청교육) 전문강사 초청 반부패·청렴관련 교육 실시, 주요 법률내용 이해 및 사례학습, 질의·응답을 통한 청렴 이해 제고
- (청렴문화 다지기) 신입직원 청렴교육, 부패제로 아이디어 공모전, 청렴문화 캠페인 실시

추진상황

- 청렴강사 초청교육 : 1회 실시(11월 중 1회 추가 예정)
- 청렴문화 다지기
 - 신입직원 청렴 교육 : 61명 실시
 - 부패제로 아이디어 공모전 및 청렴문화 캠페인 : 10월 중 실시

③ 직원이 행복한 일터

□ 성숙한 노사문화 환경 조성

- (노사협의회 운영) : 분기별 노사협의회 개최, 주요 현안 발생 시 즉각적인 실무간담회 개최 / 4회
- (노사한마음 단합대회) 화합과 소통의 장을 마련하여 애사심과 파트너쉽 강화, 사기진작 및 체력증진을 위한 시간 마련 / 2회

추진상황

- 노사협의회 : 3회 / 실무교섭 : 1회
- '24.05월 : 개원기념일 기념 노사한마음 상품권 지급(414명, 12,420천원)
- '24년 하반기 노사 한마음 행사 : 경영 여건 등으로 보류하고 노사가 협의하여 직원 사기진작을 위한 대안 마련

□ 긍정적 조직문화 구축

- (동호회 지원) 직원 간 화합과 직무 스트레스 해소를 위한 동호회 지원 : 2회

추진상황

- '24.07월 : 상반기 동호회 활동지원비 지급(소나기FC외 6개)
- 하반기 동호회 지원('24.12월 예정)

- (복지포인트 지급) 복지몰, 카드이용 등 자유로운 복지포인트 사용 : 900천원 / 1인

추진상황

- '24.01월 : 복지포인트 393명, 344,175천원 지급

- (고정근무제 활성화) 나이트 전담 간호사제 확대 검토, Day 또는 Evening 고정근무제 활성화 등 근무환경 개선으로 만족도 향상

추진상황

- 나이트 전담 간호사제 : 21, 22, 31병동(각 1명), 32병동(2명)으로 4개 부서
- 데이, 이브닝 고정근무제 운영 중

□ 안전한 일터 조성

- (산업안전보건 관리활동 강화) 안전한 근로환경 조성을 위한 노사합동 안전점검 시행(월 1회), 안전관리자 자체 안전점검 시행 및 개선으로 재해감소대책 수립(월 1회), 정기위험성평가를 통한 위험요인 개선(연 2회)

추진상황

- '23.12월 충청북도충주의료원 안전보건관리계획 수립
- '23.12월 정기위험성평가 실시 계획 수립
- '24.01~09월 노사합동점검 실시(9회)
- '24.01~09월 안전관리자 자체 점검 실시(수시, 9회 이상)
- '24.01~06월 유해위험요인 발굴 및 정기위험성평가 실시
- '24.06월 상반기 정기위험성평가 실시 결과보고
- '24.07~12월 유해위험요인 발굴 및 정기위험성평가 실시 예정
- '24.12월 하반기 정기위험성평가 실시 예정

- (안전보건협의체 구성 및 운영) 직원 및 의료원에서 종사하는 모든 근로자(BTL운영사, 보안업체, 공동간병인업체 등)를 포함하는 안전보건협의체를 구성하여 회의(월 1회) 및 점검(분기 1회) 실시

추진상황

- '24.01~09월 안전보건협의체 회의 실시(9회)
- '24.01~09월 안전보건협의체 안전관리자 순회점검 실시(1회/주)
- '24.03, 06, 09월 안전보건협의체 합동점검 실시(3회)

IV. 주요 현안사업

1. 심뇌혈관센터 확충 및 재활치료센터 신설

□ 사업개요

- 사업위치 : 충주의료원 지상1층, 2층
- 사업기간 : 2021. 5월 ~ 2024. 12월(4년)
- 사업규모 : 심뇌혈관센터 증축 및 리모델링, 재활치료센터 증축
 - 심뇌혈관센터(1층) 증축(375.58m²) 및 리모델링(587.04m²)
 - 재활치료센터(2층) 증축(1,009.48m²)
- 사업예산 : 8,940백만원(국비 4,470, 도비 4,470)

□ 추진배경(필요성)

- 심뇌혈관 및 재활 의료수요 증가에 맞춘 원활한 의료서비스 공급
- 필수중증의료 공급 및 진료기능 전문화를 통한 책임의료기관 역할 강화

□ 추진경과

- 2021. 5월 사업선정
- 2021. 8월 공공건축 사업계획 사전검토
- 2021. 10월 공공건축심의
- 2022. 1~5월 설계 제안공모
- 2022. 6~2023. 3월 기본설계 및 국중원 기본설계심의
- 2023. 4~11월 실시설계 및 설계적정성검토(조달청)
- 2023. 12~2024. 2월 건축허가
- 2024. 3~4월 공사입찰(조달청)
- 2024. 5월 착공

□ 문제점 및 대책

- 준공기일 준수를 위해 각 공정 동시진행 및 휴일 공사 실시 중

□ 향후계획

- 2024. 11월 준공

IV. 주요 현안사업

2. 직원숙소 증축

□ 사업개요

- 사업기간 : 2022. 1월 ~ 2024. 12월(3년)
- 사업예산 : 2,870백만원(국비 1,722, 도비 1,148)
- 사업규모 : 기존 기숙사 1동 옥상 증축(688.22m²)
- 사업내용
 - 직원 숙소 13실(의사 6실, 간호사 7실) 확충

□ 추진배경(필요성)

- 병동 증축 및 신규센터 개설에 따른 의사 및 간호인력 추가 소요에 대비하여 직원 숙소 추가 확보

□ 추진경과

- 2021. 11월 사업선정
- 2022. 1월 공공건축 사업계획 사전검토
- 2022. 3~4월 공공건축심의
- 2022. 5~8월 설계 제안공모, 심사, 계약체결
- 2022. 9~2023. 3월 기본설계 및 국중원 기본설계심의
- 2023. 4~11월 실시설계
- 2023. 12~2024. 2월 건축허가
- 2024. 3~4월 계약심사 및 공사입찰
- 2024. 5월 착공

□ 문제점 및 대책

- 각종 배관 공사로 기존 숙소 일부 사용이 제한되어 최대한 공기를 단축하기 위해 노력하고 있음

□ 향후계획

- 2024. 12월 준공

IV. 주요 현안사업

3. 응급실 병상확충 및 환경개선

□ 사업개요

- 사업기간 : 2022. 10월 ~ 2024. 12월(3년)
- 사업예산 : 1,300백만원(국비 650, 도비 650)
- 사업규모 : 293.59m²(증축 81.02m², 리모델링 212.57m²)
 - 응급실 병상 8병상 확충 및 리모델링(예진실, 보호자대기실 확대 이전, 격리실 이전설치, 선별진료실 추가확보 등)
 - 주취자 응급의료센터 개설(병상 및 상주 경찰 관찰실 설치)

□ 추진배경(필요성)

- 지역책임의료기관 역할 수행을 위한 응급실 기능 강화 필요
- 충북 북부권 주취자 응급의료센터 개설을 위한 병상 및 공간 확보

□ 추진경과

- 2022. 10월 사업선정
- 2022. 11~12월 공공건축심의
- 2023. 1~2월 설계 제안공모, 심사, 계약체결
- 2023. 3~6월 기본설계 및 국중원 기본설계심의
- 2023. 7~9월 실시설계
- 2023. 10월 건축신고
- 2023. 11월 계약심사 및 공사입찰
- 2023. 12~2024. 6월 착공 및 준공
- 2024. 8월 주취자 응급의료센터 운영

□ 문제점 및 대책

- 해당사항 없음

IV. 주요 현안사업

4. 장례식장 신축 이전 및 주차장 건립 <신규사업>

□ 추진배경(필요성)

- 환자와 장례식장 이용객과의 동선분리로 감염병 대응 효율성 증대
- 장례식장 이용객 편의증진으로 수익증대
- 충분한 주차공간 확보 및 녹지공간 조성으로 고객 야외쉼터 제공

□ 사업개요

- 사업기간 : 2024 ~ 2027년
- 사업위치 : 충주시 안림동 134-10(현 1주차장)
- 사업면적 : 10,062.9m²(장례식장 1,970.2m², 주차장 8,092.7m²)
- 사업비용 : 16,200백만원(국비 8,000, 도비 8,000, 자비 200)
- 사업내용
 - 장례식장 신축이전 4실 1,970.2m² × 4,060천원 : 8,000백만원
 - 주차장 확충(186면, 67면 중) 8,092.7m² × 988.5천원 : 8,000백만원
 - 용역비 : 200백만원(도시계획시설결정 용역, 계획 설계 용역)

□ 추진상황

- 2024. 2~6월 타당성 검토 연구용역 및 계획설계 용역
- 2024. 6월 2025년 기능보강사업 사업계획서 제출
- 2024. 7월 보건복지부 사업계획 설명회 참석
- 2024. 8월 기능보강사업 현지평가
- 2024. 10월 2025년 기능보강사업 미선정 통보

□ 문제점 및 대책

- 장례식장 : 신축 이전 재검토
- 주차장: 부지 확보를 통한 주차장 증설 추진(100여대, 1,000여평)

2024년도 예산집행 현황

□ 총괄

(단위 : 천원, %)

구분	예산액	집행액	잔액	집행률
금액	86,275,513	46,772,124	39,503,389	54.2%

< 세목별 집행내역 >

(단위 : 천원, %)

과목		예산액	집행액	잔액	집행률	비고	
항	세항						
총계		86,275,513	46,772,124	39,503,389	54.2		
인건비		35,846,043	22,231,091	13,614,952	62.0		
급	여	의사급여	12,580,647	7,483,879	5,096,768	59.5	
		약사직급여	355,080	199,378	155,702	56.2	
		간호직급여	13,183,033	7,979,824	5,203,209	60.5	
		간호조무직급여	1,387,249	997,554	389,695	71.9	
		의료기사직급여	2,978,786	2,125,273	853,513	71.3	
		영양직급여	236,797	176,764	60,033	74.6	
		행정직급여	2,320,176	1,648,689	671,487	71.1	
		기능직급여	551,421	424,932	126,489	77.1	
		공무직급여	1,496,746	847,768	648,978	56.6	
		계약직급여	449,108	324,203	124,905	72.2	
	제수당	기타수당	307,000	22,827	284,173	7.4	
재료비		7,564,969	5,567,952	1,997,017	73.6		
급식재료비	약품비	약품비	1,900,000	1,663,675	236,325	87.6	
	진료재료비	진료재료비	4,845,932	3,428,268	1,417,664	70.7	
	급식재료비	급식재료비	770,037	459,583	310,454	59.7	
		급식용구비	49,000	16,426	32,574	33.5	
관리운영비		13,001,197	8,528,789	4,472,408	65.6		
지급임차료	복리후생비	복리후생비	3,669,705	2,717,299	952,406	74.0	
	여비교통비	국내여비	69,156	41,563	27,593	60.1	
	통신비	통신비	58,546	40,504	18,042	69.2	
	전기수도료	전기수도료	1,211,808	956,108	255,700	78.9	
	세금과공과	세금과공과	297,583	207,753	89,830	69.8	
	보험료	보험료	12,500	10,936	1,564	87.5	
	환경관리비	환경관리비	59,500	40,128	19,372	67.4	
	지급임차료	지급임차료	45,600	28,595	17,005	62.7	

과 목			예산액	집행액	잔 액	집행률	비고
항	세 항	목					
	지급수수료	지 급 수 수 료	186,605	86,629	99,976	46.4	
	수 선 비	수 선 비	551,989	399,955	152,034	72.5	
	차량유지비	차 량 유 지 비	58,500	29,794	28,706	50.9	
	교육훈련비	교 육 훈 련 비	83,720	32,082	51,638	38.3	
	도서인쇄비	도 서 인 쇄 비	70,962	36,039	34,923	50.8	
	접 대 비	접 대 비	34,000	25,311	8,689	74.4	
	행 사 비	행 사 비	27,665	9,658	18,007	34.9	
	연 료 비	연 료 비	193,200	116,893	76,307	60.5	
	의료사회사업비	의 료 사 회 사 업 비	1,181,206	744,319	436,887	63.0	
	소 모 품 비	소 모 품 비	166,457	110,329	56,128	66.3	
	광고선전비	광 고 선 전 비	63,630	39,805	23,825	62.6	
	피복침구비	피 복 침 구 비	124,430	25,886	98,544	20.8	
	외주용역비	외 주 용 역 비	4,276,834	2,527,963	1,748,871	59.1	
	이 전 경 비	보 상 금	339,781	178,263	161,518	52.5	
		포 상 금	58,400	19,430	38,970	33.3	
	잡 비	잡 비	104,251	48,378	55,873	46.4	
	의료분쟁비용	의 료 분 쟁 비 용	55,169	55,169	0	100.0	
의료외비용		소 계	2,473,414	1,493,859	979,555	60.4	
	장 레 식 장 운 영 비 용	장레식장재료비	1,307,680	934,543	373,137	71.5	
		장레식장인건비	712,435	503,141	209,294	70.6	
		장레식장관리비	126,099	47,413	78,686	37.6	
	이 자 비 용	이 자 비 용	300,000	0	300,000	0.0	
	기 부 금	기 부 금	5,000	1,300	3,700	26.0	
	잡 손 실	잡 손 실	22,200	7,462	14,738	33.6	
사업예비비		소 계	500,000	0	500,000	0.0	
투자자산		소 계	3,230,000	311,624	2,918,376	9.6	
	임차보증금	임 차 보 증 금	830,000	180,000	650,000	21.7	
	기타보증금	기타보증금(공탁금)	0	0	0	0.0	
	퇴직예치금	퇴 직 예 치 금	2,400,000	131,624	2,268,376	5.5	
유형자산		소 계	13,738,541	3,649,688	10,088,853	26.6	
	건 물	시 설 비	10,498,245	2,949,472	7,548,773	28.1	
	기 계 장 치	자 산 취 득 비	8,000	7,700	300	96.3	
	차량운반구	자 산 취 득 비	46,630	43,342	3,288	92.9	
	의 료 장 비	자 산 취 득 비	2,467,950	166,570	2,301,380	6.7	
	비 품	자 산 취 득 비	717,716	482,604	235,112	67.2	
자본예비비		소 계	4,926,301	0	4,926,301	0.0	
과년도미지급금		소 계	4,995,048	4,989,121	5,927	99.9	
	외상매입금	외 상 매 입 금	1,776,457	1,776,457	0	100.0	
	미 지 급 금	미 지 급 금	3,218,591	3,212,664	5,927	99.8	