



2020. 7.

2020년도 상반기 주요업무 추진상황



농 정 국

목 차

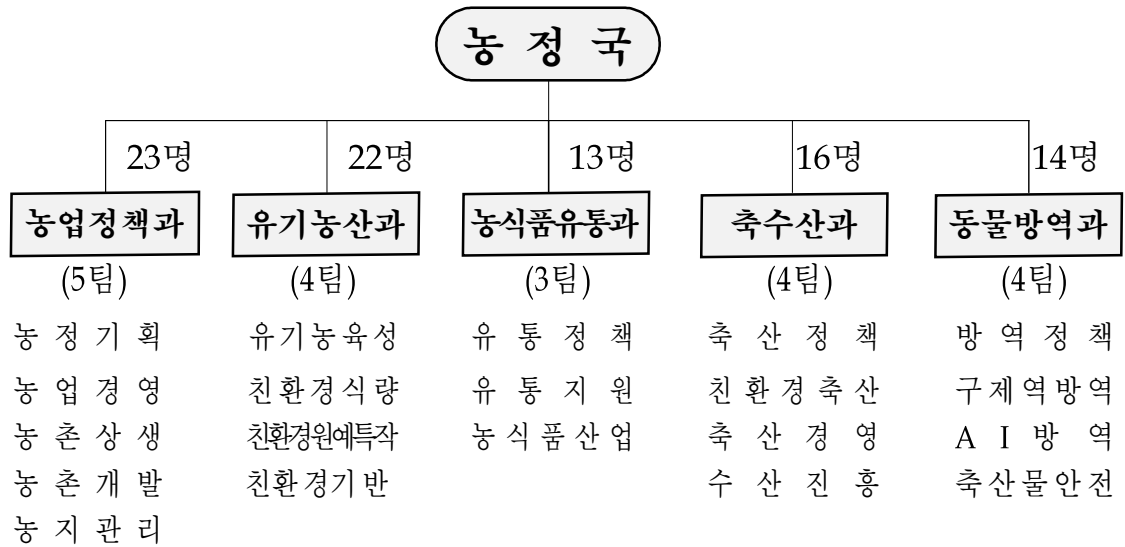
- I. 일반현황 / 1
- II. '20년도 비전과 추진전략 / 6
- III. 전략목표별 추진상황 / 7
 - 1. 혁신으로 함께 성장하는 농업·농촌 조성 / 7
 - 2. 생산자·소비자 상생형 유기농산업 육성 / 12
 - 3. 안전하고 건강한 먹거리 유통체계 구축 / 18
 - 4. 국민에게 신뢰받는 지속가능한 축·수산업 실현 / 22
 - 5. 충북형 방역시스템 구축으로 가축전염병 예방 / 28
- IV. 주요 현안사업 / 33
- V. 대집행기관질문 후속조치 사항 / 48
- VI. 5분 자유발언 후속조치 사항 / 49
- VII. 건의·결의문 채택 사후 추진현황 / 62

※ 붙임 : 2020년도 상반기 예산집행 현황 (목별작성)

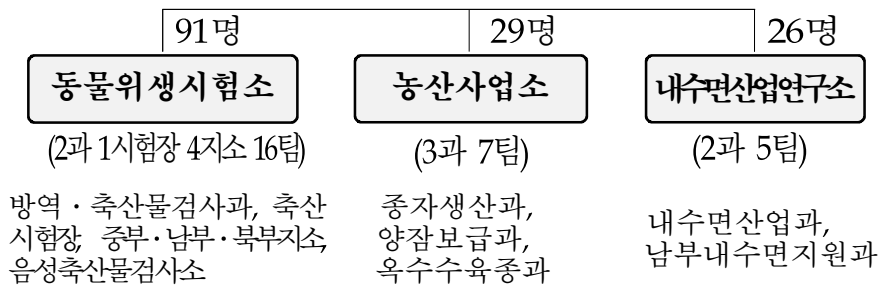
I. 일반현황

1. 기구 및 정원('20. 6. 30. 기준)

① 기 구 : 5개과 3개 사업소



(사업소)



② 정(현)원 : 234명(222명)

구 분	계	일 반 직								연구직
		3급	4급	5급	6급	7급	8급	9급	전 경 력 관	
계	234 (222)	1 (1)	8 (8)	31 (32)	60 (62)	74 (73)	22 (11)	8 (6)	1 (1)	29 (28)
5개과	88 (88)	1 (1)	5 (5)	20 (20)	31 (28)	25 (27)	5 (3)	0 (1)	1 (1)	0 (2)
사업소	146 (134)	-	3 (3)	11 (12)	29 (34)	49 (46)	17 (8)	8 (5)	-	29 (26)

2. '20년 농정예산

○ 농정예산(비편제 예산 포함) : 6,172억원

- 국비 2,777, 도비 1,201, 시군비 1,351, 기타 843



○ 편제예산 : 3,321억원(국비 2,120, 도비 1,201)

┌ 일반회계 3,212억원(도 전체 일반회계 예산의 6.2%)

└ 특별회계 109억원(농어촌개발기금특별회계)

※ 비편제예산 : 시군비, 용자, 자담, 재배정

□ 분야별

(단위 : 억원)

구분	예산						비고
	편제예산				비편제예산포함		
	계	국비	도비	비율(%)	예산액	비율(%)	
계	3,321	2,120	1,201	100	6,172	100	
농업정책과	793	536	257	23.9	1,229	19.9	특별회계 109억원 포함
유기농산과	1,631	1,135	496	49.1	3,126	50.7	농산사업소
농식품유통과	170	92	78	5.1	341	5.5	
축수산과	348	170	178	10.5	889	14.4	내수면산업연구소
동물방역과	379	187	192	11.4	587	9.5	동물위생시험소

3. 과·사업소별 주요사무

과·사업소명		주요기능
농업정책과	농정기획	<ul style="list-style-type: none"> 농업·농촌종합발전계획 수립, 주요 현안사업 추진 농업 융·복합산업화, 향토산업 육성·지역전략식품산업육성
	농업경영	<ul style="list-style-type: none"> 우수후계농업경영인육성, 여성농업인 복지증진, 청년창업농 육성 농업인 단체 지원관리, 농어촌개발기금특별회계 운영
	농촌상생	<ul style="list-style-type: none"> 귀농귀촌인 정착지원, 도시민 농촌유치 지원사업 도농교류사업, 농촌관광휴양사업, 사회적농업 활성화
	농촌개발	<ul style="list-style-type: none"> 농촌지역 종합개발, 농어촌공동체 활성화, 경관보전직불제 농촌테마공원조성, 일반농산어촌개발, 기계화경작로 확·포장
	농지관리	<ul style="list-style-type: none"> 농지이용계획수립, 농업진흥지역관리, 농지이용실태조사 농지전용허가·협의, 농지보전부담금 부과·환급
유기농산과	유기농육성	<ul style="list-style-type: none"> 친환경농업 육성, 친환경농산물·유기식품 생산·소비 확대 친환경농업기반구축, 친환경 인증확대, 친환경 인증농가 육성
	친환경식량	<ul style="list-style-type: none"> 고품질 식량생산 종합대책, 식량 안정생산기반 확대 공익직불제사업, 영농기계화촉진, 영농기자재 공급지원
	친환경원예특작	<ul style="list-style-type: none"> 원예·특작 생산시설 현대화, 바이오칩단농업복합단지 조성 거점산지유통센터, 과실전문생산단지 조성, 농업재해대책
	친환경기반	<ul style="list-style-type: none"> 다목적 농촌용수 개발, 노후 수리시설 개보수, 배수개선 받기반정비, 대구획 경지정리, 국·공유재산 관리
농식품유통과	유통정책	<ul style="list-style-type: none"> 충청북도 우수농산물 도지사품질인증제, 도매시장·공판장 농산물 산지유통지원, 농산물 저온유통체계 구축 지원
	유통지원	<ul style="list-style-type: none"> 지역푸드플랜 구축, 로컬푸드, 직거래, TV·온라인·모바일 판촉 농산물안전성, GAP인증확대, 식생활교육, 원산지표시
	농식품산업	<ul style="list-style-type: none"> 정부양곡 수송 가공 매출 안전관리, RPC 육성, 쌀 소비 농식품 산업육성, 주류제조면허추천, 식품소재 및 반가공산업
축수산과	축산정책	<ul style="list-style-type: none"> 축사시설현대화, 한우·말 경쟁력 제고 사업, ICT축산 고품질 축산물 생산기반 조성, 축산농가 경영안정 구축
	친환경축산	<ul style="list-style-type: none"> 친환경축산물 생산·가축분뇨자원화, 축산환경 개선 조사료 생산기반 구축, 사료제조업 및 성분 등록
	축산경영	<ul style="list-style-type: none"> 동물보호·복지 종합대책 수립, 반려동물산업 육성 사슴, 염소, 가금, 곤충산업, 축산물 유통 및 가격안정
	수산진흥	<ul style="list-style-type: none"> 수산종자 매입 방류 등 내수면 경쟁력 강화 내수면 스마트양식장 시범단지 조성, 유허저수지 자원화 사업

과 · 사업소명		주요기능
동물방역과	방역정책	<ul style="list-style-type: none"> 가축전염병 종합방역대책 기획·수립·조정 아프리카돼지열병 등 전염병 관리 및 방역 인프라 구축
	구제역방역	<ul style="list-style-type: none"> 구제역 등 포유류 가축 전염병 예방대책 추진 인수공통전염병 예방, 동물약사 감시
	AI방역	<ul style="list-style-type: none"> 고병원성 조류인플루엔자 등 가금류 전염병 관리 곤충류 등 기타 가축 전염병 예방대책 추진
	축산물안전	<ul style="list-style-type: none"> 축산물작업장 허가 및 위생감시 축산물안전관리인증기준운영 등 소비 안전 관리
동물위생시험소	방역	<ul style="list-style-type: none"> 가축재난성질병 방역 및 예방 가축질병진단 및 혈청 예찰
	축산물검사	<ul style="list-style-type: none"> 축산물가공품 검사, 원유공영검사 도축검사, 식육 잔류물질검사, 미생물검사
	축산시험장	<ul style="list-style-type: none"> 토종가축 보존관리 동물유전자은행 관리 운영
	지소및검사소	<ul style="list-style-type: none"> 관할지역 가축전염병 방역 및 예방 관할지역 도축장 도축검사 등 축산물 위생감시
농산사업소	종자생산	<ul style="list-style-type: none"> 주요작물(벼, 콩 등) 우량 원종 생산 농업인 선호 증식종 및 친환경 종자 생산·공급
	양잠보급	<ul style="list-style-type: none"> 원누에씨·보급누에씨 생산 공급, 전문 양잠농가 육성 기능성 양잠산업 기반조성 지원, 누에·뽕나무 신품종 공동연구
	옥수수육종	<ul style="list-style-type: none"> 충북 신품종 찰옥수수 육성 및 종자 채종·생산 충북 찰옥수수 종자공급체계 구축 및 농가 공급
내수면산업연구소	내수면산업	<ul style="list-style-type: none"> 한강수계 토종어류 생산 보급·방류 및 경제성 어종양식 연구 전문어업인 육성 및 수산식품산업거점단지 운영·관리
	남부내수면지원	<ul style="list-style-type: none"> 금강수계 토종어류 생산 보급·방류 관상어 양식연구 및 보급, 지역 특산어종 개발

4. 기본현황

□ 농가 및 농가인구

- 농 가 : 70,735가구(도내 가구의 9.7%, 전국 농가의 7.0%)
※ 도 전체 가구수(729,270), 전국 농가수(1,007,158)
- 농가인구 : 162,083명(도내 인구의 9.9%, 전국 농업인의 7.2%)
※ 도 전체 인구수(1,636,060), 전국 농업인수(2,244,783)

□ 경지면적 : 10.2만ha(전국 경지면적 158.1만ha의 6.5%)

- 논 3.8만ha(전국 83.0만ha의 4.6%), 밭 6.4만ha(전국 75.1만ha의 8.5%)
- 호당 경지면적 : 1.44ha(전국 1.57ha)

□ 농업생산기반

- 수리시설 : 5,215개소(저수지 758개소, 취입보 등 4,457개소)
- 수리안전답률 : 92.4%(대상 38,613ha / 실적 35,688ha)

□ 주요가축

구 분	한육우	젓 소	돼 지	닭
사육두수(만두)	21.8(6.9%)	2.0(5.0%)	60(5.4%)	1,362(7.6%)
전국두수(만두)	316.2	40.9	1,121	18,032

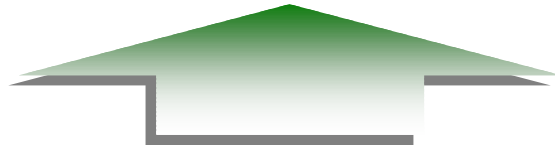
□ 주요작물

구 분	인삼	복숭아	사과	포도	고추
재배면적(ha)	2,949	5,569	3,929	779	2,859
전국비율(%)	19.1(1위)	30.0(2위)	12.9(2위)	7.4(3위)	9.1(5위)

Ⅱ. '20년도 비전과 추진전략

비
전

미래로 도약하는 농업, 살고 싶은 농촌 건설



— 5대 전략목표 21개 이행과제 —

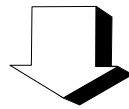
전 략	혁신으로 함께 성장하는 농업· 농 촌 조 성	생산자·소비자 상 생 형 유기농산업 육성	안전하고 건강한 먹거리 유통체계 구 축	국민에게 신뢰 받는 지속가능한 축·수산업 실현	충북형 방역 시스템 구축으로 기축전염병 예방
이 행 과 제	<p>① 살고 싶은 희망찬 농촌 조성</p> <p>② 미래 전문농업인 양성으로 농업 경영 안정화 구축</p> <p>③ 도농 상생을 통한 농업농촌 활력 제고</p> <p>④ 농촌 정주여건 개선 및 지속 가능한 농촌 만 들 기</p>	<p>① 농업환경 및 도 민 중 심 유기농 산업 기반 확 충</p> <p>② 고품질 식량 작물 안전영농 체계 구축</p> <p>③ 미래농업 지향 맞춤형 원예 작물 생산 기반 확 충</p> <p>④ 경 쟁 력 있는 농업생산 기반 축</p> <p>⑤ 품격높은 우량 종자 및 양잠 신물 생산·공급</p>	<p>① 신지유통 활성화 및 안전농산물 인 증 지 원</p> <p>② 지역농산물 소비 촉진 및 먹거리 선 순 환 체 계 구 축</p> <p>③ 농식품 산업 육성 및 고품질 쌀 경쟁력 강화</p>	<p>① 축산업 체질 개선 및 축산물 안 전 · 유 통 강 화</p> <p>② 쾌적한 가축 사육환경 조성 및 생산성 향상</p> <p>③ 동물보호 문화 정착 및 축종별 맞춤형 사책 추진</p> <p>④ 미래형 내수면 전략산업 구축</p> <p>⑤ 내 수 면 어 업 육성 및 수산 식품산업 활성화</p>	<p>① 가축영역 인프라 구축 및 축산물 소비안전 강화</p> <p>② 재 난 성 가축 전염병 위 기 관 리</p> <p>③ 주요 기축전염병 사전예방 및 수의 의료지원 확 충</p> <p>④ 동물 방역위생 기술 지원과 종 축 보 존 · 개 량</p>

Ⅲ. 전략목표별 추진상황

1. 혁신으로 함께 성장하는 농업·농촌 조성

여 건

- 개방화·고령화, 농가수·농업인구 감소로 농업 부문 투자가 위축되고 농업 성장 정체
 - ※ 농가경영주 40대 미만 비중(%) : ('05) 3.3 → ('10) 2.8 → ('15) 1.1 → ('19) 0.6
 - ※ 농가수: ('15) 74,611 → ('19) 70,735 / 농가인구(명): ('15) 178,248 → ('19) 162,083
 - 농업외 소득은 증가한 반면 농산물 소비 정체와 농가 경영비 상승에 따른 농업소득은 정체·감소
 - ※ 농업소득(천원) : ('05) 10,568 → ('10) 7,018 → ('18) 13,305 → ('19) 9,944
 - 귀농·귀촌 증가에 따른 지역주민과의 융화 강화로 농업·농촌 활력화 필요
 - ※ 귀농·귀촌인(명) : ('15) 31,045 → ('16) 31,784 → ('17) 34,290 → ('18) 35,628
- ➔ 전문농업인 양성, 융·복합산업 확대, 귀농·귀촌인 융화 강화, 소득·정주 여건 개선 등으로 혁신 성장하는 농업·농촌 조성



이 행 과 제

- 1 살고 싶은 희망찬 농촌 조성
- 2 미래 전문농업인 양성으로 농업경영 안정화 구축
- 3 도농 상생을 통한 농업·농촌 활력 제고
- 4 농촌 정주여건 개선 및 지속 가능한 농촌 만들기

1 살고 싶은 희망찬 농촌 조성

□ 농업·농촌의 새로운 모델 창출

- 충북형 농시(농업도시) 1단계 사업 추진 : 4개소(추진중), 40억원
 - 1단계 4개 지구(영동, 증평, 괴산, 단양) 실행계획 수립 및 조성 추진(실사설계 중)
 - 충북형 농시 사업 추진계획 수립 완료

□ 농촌 융·복합산업 발굴·지원 강화

- 농촌융복합산업 활성화 지원 : 1개소(추진중), 11.7억원
 - 인증심사(신규6·갱신2), 안테나숍 5호점 신설(하반기, 서울 사당역사)
- 농촌융복합산업지구 조성 지원 : 1개소(추진중), 12억원
 - 음성들깨지구('18~'20) / 들깨 활용 제조판매·체험 공동인프라 조성 등
- 지역특화 농산물 제조·가공·유통시설 지원 : 6개소(추진중), 51억원
 - 4사군 6개소 / 농산물 제조가공 시설지원, 생산유통 기반구축 등
- 향토산업육성 지원 : 2개소(추진중), 22억원
 - 청주단무지무청 고부가가치사업 / 옥천묘목 향토산업육성

□ 참여와 협력으로 농업 역량 강화

- 민·학·관이 함께 참여하는 농정포럼 : 4회(하반기 예정), 10,000천원
- 지역단위 네트워크 구축지원 : 1개소(추진중), 1.5억원
 - 괴산 버섯 활성화 네트워크 구축('19~'20) / 공동마케팅 지원 등

□ 농지의 효율적 보전 및 관리

- 규모화·집단화된 농업진흥지역 보전 및 관리 : 53,734ha
- 농지전용 허가(지역여건 고려 탄력적 협의 운영) : 수시
- 효율적 농지 관리를 위한 농지이용 실태조사 : 9~11월(예정)
 - 취득농지 사후관리 실태조사를 통한 농지법 위반 사전예방

2 미래 전문농업인 양성으로 농업경영 안정화 구축

□ 미래 농업을 이끌어갈 전문농업인 양성

- 청년 창업농 선발 영농정착금 지원 : 241명(243), 22억원(22)
- 농촌 창업 청년농업인 정착 지원 : 80명(79), 6.4억원(6.4)
- 미래 농업 선도 후계농업경영인 육성 : 30명(61명 선정)
 - 창업·영농규모 확대 및 경영개선 자금(최대 3억원 융자지원)
- 후계농업경영인 역량 강화 맞춤형 전문교육 실시 : 130명(하반기예정)
 - 경영기획 및 기법, 마케팅, 재무관리, 농업관련 법규 이해 등
- 충북농업마이스터 대학 운영 지원 : 224명(224), 11억원(11)

□ 농업인 복지증진 및 농업경영 안정망 구축

- 농어촌개발기금 융자 지원 : 3개 분야, 109억원(상반기78, 하반기31)
- 농업인 안전보험 가입지원 : 45천명(46), 52억원(56)
- 여성 농어업인 행복바우처 지원 : 40,767명(34,735), 73억원(63)
 - 도내거주 만 20세~73세 미만 여성농업인에게 연간 18만원 지원
- 자영농과생 급식비 지원 : 240명(240), 3.7억원(1.9)

□ 농업인 권익신장을 위한 농업인단체 활성화 도모

- 농업인단체 회원 역량강화 대회 지원 : 4개 단체(하반기), 1.6억원
- 우수농업인 국내·외 농업기술 현장견학 지원 : 4개 단체(하반기), 0.4억원
- 선도농업인(한농연·한여농) 리더쉽 역량강화 교육 : 1회(하반기), 0.2억원

3 도농 상생을 통한 농업·농촌 활력 제고

□ 농업의 사회적 가치 증진 및 농촌공동체 활성화

- 사회적농업 활성화 지원사업 추진 : 4개소(추진중), 3.8억원
- 농촌유학센터 운영 활성화 지원 : 4개소(추진중), 2.7억원
- 농촌 마을단위 축제 지원 : 9개 마을(하반기 추진), 1억원
- 농촌공동체회사 우수사업 지원 : 4개소(추진중), 2억원

□ 농촌관광 활성화 및 도농 교류 확대

- 지역단위 농촌관광 지원 : 2개소(추진중), 2.4억원
 - 농촌체험여행 충주愛 풍당(충주), 자드락 치유캠프(제천)
- 농촌체험휴양마을 사무장·보험가입 지원 : 76개 마을, 9.3억원
 - 사무장 활동비 43명 8.8억원, 마을 보험가입 70개 마을 0.5억원
- 농촌체험휴양마을 역량강화 교육 : 1회(7.20.~24.), 0.2억원
- 농촌체험휴양마을 한마당행사 지원 : 1회(9월 예정), 0.5억원

□ 귀농귀촌인과 지역주민 상생 및 조기 정착 촉진

- 도시민 농촌유치 지원 : 8개소(추진중), 12.6억원
- 귀농인의 집 조성 : 4개소(완료1, 추진중 3), 1.2억원
- 귀농인 농업창업 및 주택구입비 융자지원(연2%, 5년거치 10년 상환)
 - 56건 89.9억원(농업창업 42건 80.3억원 / 주택구입 14건 9.6억원)
- 귀농귀촌인과 지역주민 융화교육 : 9개소(추진중), 0.3억원
- 농촌생활 마중물 교육프로그램 운영 : 6회(하반기 추진), 0.3억원
- 마을단위 융화교육 : 36개마을(추진중), 0.6억원

4 농촌 정주여건 개선 및 지속 가능한 농촌 만들기

□ 삶의 질 향상을 위한 농촌 정주여건 개선

- 농촌 중심지 활성화 사업 : 26개소(계속24, 신규2), 435.6억원
 - 기본계획 및 시행계획 수립 16개소 / 공사중 10개소
- 기초생활 거점 육성 : 13개소 97.1억원(기본 및 시행계획 수립 중)
- 청년 농촌보금자리 조성 : 1개소 32.1억원(설계중)
- 지방이양 마을만들기사업 추진 및 사후 관리 : 218개소
 - 권역단위 종합개발사업 : 56개소(계속 4<공사중>, 준공 52)
 - 마을 종합개발사업 : 16개소(계속 10<계획수립 및 공사중>, 준공 6)
 - 마을 자율개발사업 : 132개소(계속 68<계획수립 및 공사중>, 준공 64)
 - 신규마을 조성사업 : 14개소(계속 1<시행계획 수립 중>, 준공 13)

□ 지역자원을 활용한 농촌활력 창출

- 농촌 신활력 플러스사업 : 5개소(계속3, 신규2) 91억원(기본 및 시행계획 수립 중)
- 농촌테마공원 연계프로그램 개발지원 : 1개소(계속), 3억원
- 시군 창의 아이디어사업 : 3개(계속), 2.6억원(공사중)

□ 부가가치 창출을 위한 주민역량 강화

- 시군 역량강화사업 : 11개 시군, 21억원(추진중)
- 농촌활성화지원센터 운영지원(현장포럼) : 11개 시군, 1.2억원

2. 생산자·소비자 상생형 유기농산업 육성

여 건

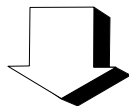
- 농업의 환경·사회·경제적 지속가능성 제고를 위한 친환경 농업 확산 요구 및 유기농시장 지속 확대 전망

* ('15) 1.2조원 → ('17) 1.4 → ('19) 1.8 → ('20) 1.9 → ('25) 2.1

- 지구온난화로 인한 기상이변으로 폭염·가뭄·집중호우·태풍 등 농업재해 수시발생으로 농업환경 악화

- 안전영농 및 농업생산 기반 구축을 통한 경제협력개발기구(OECD) 수준의 식량자급률 향상 필요

➔ 안정적인 농업생산성 제고와 생산자·소비자 상생을 위한 유기농산업 육성을 위해 농업환경보전·식량생산·원예작물·생산기반·종자보급 역량 강화 추진



이 행 과 제

- 1 농업환경 및 도민 중심 유기농산업 기반 확충
- 2 고품질 식량작물 안전영농 체계 구축
- 3 미래농업 지향 맞춤형 원예작물 생산기반 확충
- 4 경쟁력 있는 농업생산 기반구축
- 5 품격높은 우량종자 및 양잠산물 생산·공급

1 농업환경 및 도민 중심 유기농산업 기반 확충

화학비료·농약 감축으로 농업환경 보전

- 토양개량제 공급 : 2.8만톤(2.7), 58억원
- 유기질비료 지원 : 16.6만톤(14.9), 144억원
- 유기농업자재 지원 : 970ha(367), 6.5억원
- 친환경 우렁이종패 지원 : 4,071ha(완료), 17억원
- 농업환경보전프로그램사업('20~'24) : 4개소(추진중), 26억원

유기농산업 생산·소비 기반 구축

- 유기농산업복합서비스지원단지 조성('19~'22) : 충주시(실시설계중), 44억원
- 댐 규제지역 친환경농업 육성 : 7개 시군, 15개소(27), 10억원
- 유기농산물 생산지원 : 11개 시군, 200개소(144), 26억원
- 유기가공식품 포장재 지원 : 8개 시군, 26개소(14), 3.4억원
- 환경친화적 멀칭비닐 지원 : 350ha(134), 3.2억원

친환경 농업인 경영안정 및 역량강화 추진

- 친환경농업 직접지불제 : 1,934ha(1,703), 14억원
- 친환경농산물 인증농가 육성 : 2,600명(509), 10억원
- 유기농·무농약 인증농가 환경보전비 : 3,060ha(2,868), 22억원
- 유기농업 전문기술지 보급 : 600명(월간지 매월 공급), 0.7억원

소비자 인식 개선을 위한 홍보강화

- 임산부 친환경농산물 지원 시범사업 : 11천명(3.4), 57억원
- 도시 소비자 초청 현장체험 행사 : 2회(9월 예정), 5백만원
- 유기농 무역박람회 도 홍보관 운영 : 1회(8월 예정), 0.3억원

2 고품질 식량작물 안전영농 체계 구축

□ 고품질 쌀 적정생산 기반 확충

- 고품질 벼 육묘장 설치·보완 : 10개소(13), 12.5억원
- 친환경 특수미 생산단지 조성 : 49개소(74), 8.8억원
- 논농업 필수 영농자재지원 : 33,247ha(33,679), 89억원
- 곡물건조기 공급 지원 : 51대(39), 5.1억원

□ 밭작물 경쟁력 제고 및 농업기계화 촉진

- 노지 스마트농업 시범사업 : 1개소(기본계획 수립중), 252.6억원
- 논에 벼 대신 타작물 재배지원 : 958ha(1,049), 31.2억원
- 농기계 임대사업장 설치 : 3개소(건축공사완료 1, 설계중 2), 28억원
- 농기계 종합보험 지원 : 8,245건(7,679), 35억원

□ 공익적 기능 및 농업인 소득보전 강화

- 공익형직불제 개편 안착 운영 : 81,510건(77,771), 1,424억원
 - 소농직불제 도입 : 소농요건(7종) 충족 시 농가단위 선정
 - 면적직불제 개편 : 구간별, 논밭 진흥지역 여부에 따라 차등단가 적용
 - 농업활동을 통해 환경보전, 농촌유지 등 준수 의무 확대 : 3종→17종

□ 노동력 절감 영농활동 지원 강화

- 농작업 대행서비스센터 운영지원 : 20개소(연중운영), 18.3억원
- 중소형농기계 위주 영농기계화 장비 공급 : 943대(800), 22억원
- 공동광역살포기 공급 : 3개소(완료 1, 추진중 2), 5.4억원
- 농작업 안전사용 장비 지원 : 5,970세트(6,394), 2.9억원

3 미래농업 지향 맞춤형 원예작물 생산기반 확충

□ 현대화된 원예작물 생산·유통 기반 구축

- 지역특화 임대형 스마트팜 조성 : 1개소(기본계획 완료), 150억원
- 바이오첨단농업복합단지 조성 : 1개소(기본계획중), 322억원
- 과수거점산지유통시설(APC) : 2개 시군(공사중 1, 실시설계중 1), 57.1억원
- 과수고품질시설 현대화 : 7개 시군(60%), 56억원
- 과실전문생산단지 기반조성 : 3개 지구(공사중 1, 기본계획중 2), 14.4억원
- 과수·시설원예 스마트팜(ICT 융복합) 확산 : 5개 시군(50%), 7.1억원
- 시설원예 현대화 : 4개 시군(60%), 14.6억원

□ 지역별 맞춤형 특화작목 육성

- 친환경 지역특화작목 육성 : 8개 시군(55%), 21억원
- 종자산업기반구축 : 5개소(완료 1, 공사중 4), 48.8억원
- 약용작물 산업화지원센터 건립 : 제천시(공사중), 60억원

□ 고품질 원예작물 생산비 절감 지원

- 과실 품질향상 자재 지원 : 2종(50%), 18억원
- 과수 노력절감 생산장비 지원 : 11개 시군(80%), 22억원
- 맞춤형 원예생산시설 지원 : 11개 시군(55%), 20억원
- 고품질 인삼 지력증진제 공급 : 10개 시군(70%), 6.1억원

□ 기후변화 대응 농산물 생산 안정화

- 농작물 재해보험 지원 : 10,283ha(100%), 200억원
- 시설원예 에너지이용 효율화사업 : 7개 시군(50%), 17.6억원
- 인삼·버섯 생산시설 현대화 : 9개 시군(60%), 25억원

4 경쟁력 있는 농업생산 기반 구축

□ 재해 없는 수리시설 확충

- 침수피해 예방 배수개선 : 6개 지구(공사중2, 설계4), 52.6억 원
- 노후화된 수리시설 정비 : 44개 지구(공사중26, 설계18), 305억 원
- 한발대비 농업용수 개발 : 11개 시군(하반기 추진), 13.6억 원
- 시군 수리시설 개보수 : 16개 지구(완료2, 공사중12, 설계2), 87억 원
- 소규모 배수개선 : 2개 지구(공사중1, 설계1), 14.5억 원
- 가뭄대비 농업용수기반시설 정비사업: 28개 지구(완료18, 공사중9, 설계1), 35억 원

□ 안정적인 농업용수 공급체계 구축

- 다목적 농촌용수 개발 : 5개 지구(공사중4, 설계1), 186.5억 원
- 농촌용수 이용체계 재편 : 1개 지구(설계중), 30억 원
- 농업용수관리 자동화 : 1개 지구(공사중), 5.7억 원
- 소규모 용수개발 : 1개 지구(설계중), 4억 원
- 지표수 보강개발 : 11개 지구(완료3, 공사중3, 설계5), 92억 원
- 농업용수 수질개선사업 : 4개 지구(공사중1, 설계3), 66억 원

□ 농지의 규모화로 농업 생산성 제고

- 대구획 경지정리 : 5개 지구(공사중2, 설계3), 56억 원
- 밭기반 정비사업 : 6개 지구(공사중4, 설계2), 49억 원

5 품격높은 우량종자 및 양잠산물 생산·공급

□ 순도높은 우량 원종 생산 공급

- 벼종자(추청 등 6품종) : 3.2ha, 14,535kg(모내기)
- 콩·팥·보리 종자(3품목 6품종) : 8.16ha, 10,860kg(파종 및 수확)
 - 콩 7.26ha(파종), 팥 0.2ha(파종) / 보리 0.7ha 2,400kg(수확)
- 특용작물 종자(참깨, 들깨, 땅콩/3품종) : 0.8ha, 380kg(파종)
 - 참깨 0.2ha, 들깨 0.4ha, 땅콩 0.2ha

□ 지역특화 소비자 기호에 부응하는 증식종자 생산·보급

- 친환경 종자 자체증식 보급 : 벼 0.21ha 945kg(모내기), 콩 0.12ha 72kg(파종)
- 지역쌀 명품브랜드 육성 종자 생산(2품종) : 7.5ha, 33,290kg(모내기)
- 우량 벼종자 육묘시설 현대화 신축 : 1식, 8억원(설계완료, 하반기 착공)

□ 친환경 양잠산물 생산·공급 기반 구축

- 우량누에씨 생산 공급 : 원누에 220매(완료), 보급누에 405상자(춘기210)
- 뽕나무, 누에 신품종육성 공동연구 : 뽕나무 3계통(80%), 누에 5계통(50%)
- 기능성 양잠산업 기반조성 시설·장비 지원 : 7개 시·군(83%), 4.4억원

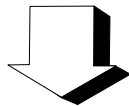
□ 충북 찰옥수수 신품종 연구개발 및 종자생산체계 확립

- 신품종 찰옥수수 채종단계별 시험종자 생산 : 1.47ha(정식)
- 보급종 안정보급 사전진단 시험재배 : 1ha, 30농가(정식)
- 국립종자원 재배심사용 채종 및 품종보호등록 추진 : 2품종(정식)
- 충북 찰옥수수 연구동 신축 : 1동, 16억원(설계용역 추진중, 하반기 착공)

3. 안전하고 건강한 먹거리 유통체계 구축

여 건

- 국내외 농식품 시장의 지속적인 성장과 유통경쟁 심화
- 소비자의 요구를 농업 생산에 적극 반영하는 '국민의 농업'으로 전환
- 온라인 기반 소비확대(인터넷, 모바일 쇼핑), 안전농산물 수요증가 및 지역농산물 직거래 증가 등 유통시장 다양화
- 건강하고 안전한 농식품에 대한 소비자 관심 지속 증대
- ➔ 농산물 산지유통·로컬푸드 활성화를 통한 먹거리 선순환체계 구축 및 식품산업 성장동력 강화로 선진 농식품 유통산업 육성



이 행 과 제

- 1** 산지유통 활성화 및 안전 농산물 인증 지원
- 2** 지역농산물 소비촉진 및 먹거리 선순환체계 구축
- 3** 농식품 산업 육성 및 고품질쌀 경쟁력 강화

1 산지유통 활성화 및 안전 농산물 인증 지원

□ 규모화·전문화 역량을 갖춘 산지유통 조직 육성

- 농산물 산지유통조직 마케팅 지원 : 7개소(추진중), 6.2억원
 - 농협연합사업단 4개소(3.5억원), 품목광역조직 3개소(2.7억원)
- 농산물 공동선별비 지원 : 9개소(50%), 23억원
 - 농협연합사업단 6개소(12억원), 품목광역조직 3개소(11억원)

□ 경쟁력 제고를 위한 산지유통 시설 확충

- 농산물 산지유통센터(APC) 건립 지원 : 2개소(추진중), 107억원
- 저온유통체계 구축 : 4개소(완료 3, 추진중 1), 4억원
 - 저온저장고 건립 2개소(2.6억원), 저온수송차량 2대(1.4억원)
- 농산물 산지유통시설 설치 : 7개소(추진중), 16억원
- 농산물 부패방지용 장비 지원 : 61대(완료 20, 추진중 41), 1.5억원

□ 안전 농산물인증 지원으로 소비자 신뢰 제고

- 농산물우수관리(GAP) 시설 보완 : 3개소(입찰완료 1, 설계중 2), 5.3억원
- GAP 안전성 분석지원 : 3,312건(1,021), 8.3억원
- 우수농특산물 도지사 품질인증제 운영 : 70건, 0.5억원
 - 심의회 개최(2월 완료), 책임보험 가입(4월 완료), 인증제품 홍보(9~10월)

2 지역농산물 소비촉진 및 먹거리 선순환체계 구축

□ 지역농산물 소비 기반 구축 및 마케팅 강화

- 1도 1대표 광역 직거래 장터 운영 : 1개소(4월 개장, 3억원 판매), 2.9억원
- 전국 농특산물 직거래 장터 참가 : 3회(9~11월중), 0.4억원
- 농식품 모바일 마케팅 입점 운영 : 90상품(47, 17억원 판매), 1.9억원
- 청풍명월장터 인터넷 쇼핑몰 운영 : 300상품(190, 16억원 판매), 8.1억원
- 농산물 대량소비 상생마케팅·판촉 : 10회(4회 23억원 판매), 3.5억원
- 지역농특산물 TV홈쇼핑 11회 및 방송 제작 14회(추진중) : 3.3억원

□ 지역농산물 활성화 및 먹거리 선순환체계 구축

- 먹거리통합지원센터 건립 지원 : 1개소(실시설계중), 9.3억원
- 먹거리 순환체계 구축 운영 : 3종(추진중), 0.2억원
 - 워크숍 1회, 포럼 2회, 위원회 3회(전체 1, 분과 2)
- 지역농산물 소비촉진 생산자·소비자 교육 : 10시군(추진중), 1.2억원

□ 농식품 수출 기반 확충 및 식생활 교육 지원

- 농산물 수출단지 육성 : 14개소(완료12, 추진중2), 15억원
- 수출농식품 가공공장 시설현대화 : 3개소(추진중), 5억원
- 식생활교육 활성화 지원 : 10,000명(추진중), 2.4억원
- 농식품 스마트소비 지원 : 2,000명(추진중), 0.3억원

3 농식품 산업 육성 및 고품질 쌀 경쟁력 강화

□ 농식품 산업의 성장기반 구축

- 농업과 기업 간 연계 강화 : 1개소(70%), 2.8억원
- 식품소재 및 반가공 산업 육성 : 2개소(70%), 12억원
- 국내 식품전시회 참가 지원 : 55개소(추진중), 1.1억원
- 지역 우수 전통주 활성화 지원 : 3개소(완료2, 추진중1), 0.5억원

□ 고품질 쌀 브랜드 경쟁력 강화

- 고품질 쌀 브랜드 가공시설 현대화 : 1개소(추진중), 28.5억원(1년차)
- RPC 벼 건조·저장시설 증설 : 1개소(추진중), 11.5억원(1년차)
- RPC 집진시설 개보수 : 2개소(완료), 8.3억원
- 벼 재배농업인 경영안정 지원 : 29,000ha(12월), 30.6억원

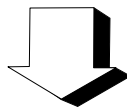
□ 정부양곡 매입 및 안전관리

- 공공비축미곡 매입 추진 : 24,009톤(10월~12월)
- 정부양곡 수급안정 및 품질관리 : 178개소(월별 점검 : 6회)

4. 국민에게 신뢰받는 지속가능한 축·수산업 실현

여 건

- 축산악취, 퇴비 부숙도 의무 시행 등 축산환경 규제 강화
 - 사육환경 개선 및 소비자 요구 부합토록 안전관리 철저
 - 사물인터넷과 정보통신기술이 융복합된 축산업으로의 변화 필요
 - 동물 보호·복지에 대한 인식개선 및 축종별 경쟁력 강화 필요
 - 특화된 내수면어업 육성과 연계한 관광활성화 필요성 대두
- ➔ 국민에게 신뢰받는 지속가능한 환경친화적 축·수산업 실현



이 행 과 제

- 1** 축산업 체질 개선 및 축산물 안전·유통 강화
- 2** 쾌적한 가축 사육환경 조성 및 생산성 향상
- 3** 동물보호 문화 정착 및 축종별 맞춤형 시책 추진
- 4** 미래형 내수면 전략산업 구축
- 5** 내수면어업 육성 및 수산식품산업 활성화

1 축산업 체질개선 및 축산물 안전·유통 강화

□ 한우개량을 통한 고품질 소고기 생산

- 한우 개량사업(혈통등록, 거세, 선형심사, 인공수정) : 69천두(42), 7.8억원
- 청풍명월한우 브랜드 출하 장려금 : 1,100두(560), 2.2억원
- 저능력암소 비육출하 지원 : 800두(420), 1.6억원
- 한우 고급육 생산지원 : 250호(215), 2.5억원

□ 축산업 체질 개선 및 스마트축사 보급 확대

- 축사시설 현대화 : 60호(42), 327억원
- 지능형 교배시기 탐지기 지원 : 30호(21), 1.9억원
- 가축시장 현대화(전자경매시스템) : 1개소(완료), 1.4억원
- 축산 ICT 융복합 지원 : 90호(62), 160억원

□ 말산업 육성 및 축산물 안전·유통 강화

- 학생승마체험 지원 : 2,015명(1,283명 선정), 6.5억원
- 농촌관광 승마활성화 : 2개소(1개소, 64%), 1.8억원
- 축산물 이력제(소 귀표부착비) : 54천두(37), 5.2억원
- 충청북도 축산물브랜드 홍보 : 3종, 1.3억원
 - 호반최소 포장재 제작 1,800매(완료), 한우랑 브랜드랑 축제 1회(9월)
 - 축산물 페스티벌 1회(10~11월)

□ 축산농가 경영안정 도모

- 송아지생산 안정제 : 9천두(추진중), 1.8억원
- 가축 폐사체 처리기 지원 : 40대(35), 12억원
- 가축 재해보험료 지원 : 2,000호(1,450), 80억원

2 쾌적한 가축 사육환경 조성 및 생산성 향상

□ 악취없는 깨끗한 축산환경 조성

- 광역축산악취개선 추진 : 2개소(추진중, 45%), 62억원
- 깨끗한 축산농장 지정 : 90호(40)
- 악취저감 종합시책 : 3종(75%), 18.1억원
 - 가축생균제 500호(420), 악취저감 분뇨 발효제 300기(220), 가축분뇨 고속발효기 지원 3호(2)

□ 가축분뇨 자원화 및 시설기반 확충

- 가축분뇨처리 장비 : 50대(40), 10억원
- 개별처리시설 지원 : 20개소(14), 6.0억원
- 퇴비유통전문조직 육성 : 9개소(5), 18억원
- 퇴·액비살포비 지원 : 3,040ha(1,860), 6.6억원

□ 환경친화적 맞춤형 축산기반 조성

- 친환경축산물 인증농가 육성 : 243호(129), 1.5억원
- 친환경 축산시설·장비 보급 : 667호(420), 26.7억원
- 퇴비 발효촉진제 지원 : 9개소(5), 2.7억원
- 산지생태축산농장 지정 : 1개소(지정 완료), 0.2억원

□ 유희지 활용 국내산 풀사료 생산기반 확대

- 조사료 생산기반 확대 : 5종, 114.4억원
 - 사일리지 제조비 83천톤(49), 조사료 수확장비 14개소(10), 사료작물 종자대 340톤(190), 사료작물 생산지원 1,322ha(710), 벼짚처리비(비닐) 지원 7,843롤(10월 집행)
- 조사료 가공시설 생산성 향상 : 2종, 3.9억원
 - 가공시설 개보수 1개소(추진중, 55%), 혼합사료 포장재 지원 1,225천매(890)

3 동물보호 문화 정착 및 축종별 맞춤형 시책 추진

□ 사람과 동물의 공존 환경 조성

- 동물복지 인증 활성화 : 2종, 3.2억원
 - 동물복지 인증 확대 10개소(6), 인증 컨설팅 7개소(4)
- 길고양이 중성화 : 436두(305), 0.7억원
- 동물보호센터 운영 : 10개소(운영중), 4.5억원
- 유기동물 입양비용 지원 : 348두(244), 0.7억원

□ 가축개량 및 경쟁력 제고 시책추진

- 낙농업 경쟁력 제고 : 2종, 4.9억원
 - 낙농 도우미 1,000일(510), 젖소능력검정 5,277두(4,683)
- 양돈업 경쟁력 제고 : 2종, 6.6억원
 - 돼지액상정액공급 4만두(완료), 우수종돈보급 144두(완료)
- 사슴 인공수정 : 200두(대상자 선정완료), 1.2억원
- 가축 기후변화 대응시설 : 40호(완료), 8억원
- 충북낙협 치즈공장 폐수처리시설 설치 : 1개소, 10.5억원(건축 인허가중)

□ 양봉 및 곤충산업 활성화

- 양봉산업 생산성 향상 : 5종, 32.6억원
 - 화분사료 286톤(완료), 벌집 소초광 29천군(완료), 양봉장비 120대(완료), 토종벌 육성 287군(대상자 선정완료), 양봉농가 농약해독제 공급 5천개(완료)
- 곤충산업 육성 : 3종, 3.6억원
 - 전문인력 2개소(교육중), 곤충시설장비 15개소(9), 유통사업단 1개소(추진중)

4 미래형 내수면 전략산업 구축

□ 내수면어업 신성장 동력 육성

- 친환경(아쿠아포닉스) 첨단스마트 양식시설 : 1개소(실시설계), 20억원
- 스마트 양식장 시범단지 조성 : 1개소(실시설계), 50억원
- 어촌뉴딜300사업(내륙어촌재생) : 2개소(기본계획승인 추진중), 5억원
- 유희저수지 자원화 : 1개소(80%), 17억원

□ 지속가능한 내수면어업 환경 조성

- 수산종자 매입방류 : 100만마리(15), 3.5억원
- 어도(魚道) 개·보수 : 8개소(실시설계 완료), 10억원
- 인공산란장 설치 : 3개담 4개소(완료), 2억원
- 생태계 유해어종 구제 : 60톤(30), 1.9억원

□ 어업인 소득안정 및 유통기반 구축

- 양식장 지하수 노후관정 정비 : 10개소(4), 1억원
- 노후어선 교체 구입비 지원 : 15척(10), 1.2억원
- 양식장 정전피해 대비 시설정비 : 9개소(4), 0.9억원
- 수산물집하장 및 가공판매시설 지원 : 1개소(부지확보 완료), 4억원

□ 친환경 내수면 양식장 및 낚시산업 육성

- 양식어업인 수산약품 및 양식장비 공급 : 96개소(68), 1억원
- 양식장 폐사어 처리기 설치 지원 : 8개소(5), 1억원
- 낚시터 환경 개선 : 2종, 2.7억원
 - 쓰레기 수거 175ha(97), 친환경 화장실 설치 17개소(6)

5 내수면어업 육성 및 수산식품산업 활성화

□ 토종 민물고기 생산·방류 확대

- (뱀장어) 치어육성 방류 : 16천마리(완료), 1억원
- (붕어) 치어 보급 및 육성·방류 지도 : 11개소(완료), 1.6억원
- (토종어류) 치어생산 방류 확대 : 5종(추진중), 0.6억원
- (빙어·은어) 수정란 이식 : 125백만개(빙어 완료), 0.2억원

□ 경제성 어종 양식기술 개발·보급

- 쏘가리 양식 산업화 보급 확대 : 3개소(양어장선정), 0.9억원
- 관상어 양식연구(비단잉어, 금붕어, 열대어) : 3종(추진중), 0.7억원
- 친환경 양식연구(붕어) : 1종(추진중), 0.3억원
- 미꾸라지 종묘생산 연구 : 1종(추진중), 0.4억원

□ 수산식품산업거점단지 운영 활성화

- 담수자원 중 보존 및 전시관 건립 : (실시설계), 14억원
- 수산물 직판장 및 유통시설 신축 : (실시설계), 15.3억원
- 수산식품산업거점단지 식당동 환경개선 : (공사중, 공정률 60%), 1.5억원
- 물고기체험행사 및 민물고기 요리 경연대회 : (계획 수립중), 0.7억원

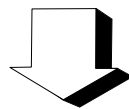
□ 안전한 수산물생산 지원 및 민물고기 전시관 운영

- 도내 양식장 안전한 수산물 생산 지원 : 5종(추진중), 3억원
- 양식장 수질개선 미생물 배양 보급 : (50천리터), 1.3억원
- 전문어업인 육성 및 기술지도 : 5종(추진중), 0.2억원
- 민물고기전시관 및 생태체험학교 운영 : (1,682명관람), 0.8억원

5. 중복형 방역시스템 구축으로 가축전염병 예방

여 건

- 국토의 중심, 도축장 등 축산물 가공산업 밀집으로 방역상 취약
 - ※ 도축 및 축산물가공산업 전국 1위(도축장 17%, 도축물량 14%)
 - ※ 지정학상, 육상·항공 교통 및 물류 요충지에 위치
- 농축산물 대내외 교역 증가, 야생동물 매개 악성전염병 유입 가능성 상존
 - ※ (19/20) 국내 ASF 발생·확산 : 653건 , (18/19) 야생조류 저병원성 AI검출 : 71건
- ‘양과 질’ 위주 축산물 소비에서 ‘위생과 안전’ 중심으로 변화
 - ➔ 가축전염병 최소화로 축산물 안전·산업 경쟁력 제고



이 행 과 제

- 1 가축방역 인프라 구축 및 축산물 소비안전 강화
- 2 재난성 가축전염병 위기관리
- 3 주요 가축전염병 사전예방 및 수의 의료지원 확충
- 4 동물 방역·위생 기술지원과 종축 보존·개량

1 가축방역 인프라 구축 및 축산물 소비안전 강화

□ 농장단위 방역시설 개선

- 축사내부 연무형 소독기 설치 : 45농장(선정완료 44), 1.4억원
- 농장출입구 자동소독기 설치 : 70농장(선정완료 70), 2.8억원
- IT형 방역시설(CCTV 등) : 2종(추진중), 8.6억원
- 축산차량 등록 관리 : 5,500대(3,572, 추진중), 6.5억원

□ 소규모 취약농가 공공방역 지원

- 민관 협력 방역시스템 운영 : 방역사 40명(운영중), 16.6억원
- 소규모 취약농가 순회소독 : 공동방제단 34개반(운영중), 17.9억원
- 농촌지역 공수의사 방역활동 지원 : 55명(운영중), 6.6억원
- 거점 세척·소독시설 설치 : 3개소(부지선정), 17억원

□ 질병관리 전문 컨설팅 지원

- 젖소 번식장애 컨설팅 지원 : 18천두(14), 1.8억원
- 돼지 소모성질환 컨설팅 지원 : 8농장(추진중), 0.8억원
- 가금농가 질병관리 지원 : 7농장(추진중), 0.7억원
- 축산농장 등 HACCP(안전관리인증기준) 컨설팅 : 20개소(13), 2.7억원

□ 축산물 위생·안전관리 강화

- 폐사된 소 처리비용 지원 : 1,400두(978), 3.5억원
- 축산물 검사원제 운영 : 57명(운영중), 24억원
- 축산물작업장 허가 및 위생관리 : 377개소(추진중)
- 계란 냉장운반 차량 지원 : 18대(14), 4.5억원

2 재난성 가축전염병 위기관리

□ 특별방역대책기간 운영 및 사전 예방훈련

- 특별방역대책기간 운영 : ' 19. 9. ~ ' 20. 6.(9개월)
- 가축방역 가상훈련(CPX) : 2회(9월중)
- 거점 세척·소독시설 운영비 지원 : 12개소(12, 운영중), 1.4억원
- 통제초소운영 및 소독비용 지원(유사시) : 160개소(17, 운영중), 21.9억원

□ 아프리카돼지열병 예방대책 추진

- 야생동물 기피제 공급 : 6.1천포(추진중), 1.5억원
- 소독약품 공급 : 19.6톤(완료), 2.5억원
- 외국인 근로자 신고 및 교육 : 581명(조사 5회, 교육 6회)
- 가축방역 소독전용 드론 지원 : 1대(완료), 0.5억원

□ 구제역 예방접종 강화로 재발방지

- 구제역 예방백신 보급 : 3,689천두(1,955), 63.2억원
- 구제역 예방접종 강화대책 : 2종 · 434천두(추진중), 23.2억원
- 소규모 농가 접종 지원 243천두(129), 방목가축 접종 지원 191천두(104)
- 백신접종 우수농가 지원 : 340천두(추진중), 3.4억원
- 백신접종 스트레스 완화제 공급 : 800천두(528), 2.6억원

□ 고병원성 AI 방역대책 추진

- 겨울철 오리 휴지기제 운영 : 1,694천수(추진중), 19.1억원
- 오리 AI 예방 종합대책(깔짚지원 등) : 3종(추진중), 2.1억원
- AI 예방 방역시설 개선 : 30호(추진중), 2.7억원
- 중점방역관리지구 운영 : 6개 시 · 군(42개 읍면동)

3 주요 가축전염병 사전예방 및 수의 의료지원 확충

□ 우제류 가축전염병 예방사업

- 소 전염병 예방백신 공급 : 7종(추진중), 4.8억원
- 소 브루셀라병 및 결핵병 근절대책 추진 : 108천두(55), 10.8억원
- 소 설사병 현장 진단키트 보급 : 10천개(8), 2.2억원
- 돼지 전염병 예방백신 보급 : 5종(추진중), 26.7억원
- 염소 전염병 예방사업 : 8천두(완료), 0.8억원
- 곤충매개성 전염병 예방사업 : 3.3천호(2.0), 3.5억원

□ 가금·곤충류 등 전염병 예방사업

- 양계 주요 전염병 예방사업 : 3종(뉴캐슬병·감보로·종합, 정상추진), 9억원
- 닭 진드기 방제 사업 : 55만수(50), 2억원
- 양봉전염병 예방사업 : 65천군(62), 1.3억
- 광견병 예방백신 보급 : 72천두(30), 0.5억원

□ 살처분·도태 보상 및 가축매몰지 관리

- 살처분 보상금 지원(14종 전염병) : 37.3억원(15.5, 125농가)
- 가축매몰지 사후관리 : 4개소(추진중), 0.3억원
- 가축매몰지 소멸처리 사업 : 18개소(완료 4, 추진중 14), 9억원

□ 가축질병 치료보험제 도입 및 동물약사 감시

- 가축질병 치료보험제 도입(시범) : 14억원(22, 하반기 집중추진)
- 64농가 2,827두 신규가입, 두당 평균 보험료 7만원
- 동물용 의약품 안전 유통 관리(연2회) : 20개소(약사감시 1회)

4 동물 방역·위생 기술지원과 종축 보존·개량

□ 가축전염병 검진 및 예찰

- 조류인플루엔자(AI) 상시예찰 : 40천건(21), 7.6억원
- 구제역(FMD) 혈청예찰 : 63천두(37), 3.2억원
- 아프리카돼지열병(ASF) 예찰사업 : 8천두(7), 3.2억원
- 인수공통전염병(결핵·브루셀라병) 검진 : 196천두(122), 3.6억원
- 결핵병 57천두(29천), 브루셀라병 139천두(93)
- 가축질병진단 및 혈청검사 : 97천건(53), 1.1억원

□ 안전한 축산물 공급

- 도축검사(소, 돼지, 양, 닭, 오리) : 152백만마리(80), 2.5억원
- 항생제 잔류물질검사 : 9.2천건(7.4), 4.8억원
- 축산물 미생물검사 : 26천건(14), 2.4억원
- 축산물 가공품검사 : 3.2천건(1.6), 1.0억원

□ 가축개량 및 생명공학기술 실용화

- 한우능력검정 : 160두(72), 4.2억원
- 자우생산 80두(53), 분양 및 매각 80두(19)
- 재래가축 품종보존 : 2종(46%), 0.6억원
- 돼지 110두(52), 종란분양 3,000과(1,380)
- 생명공학기술연구 실용화 : 3,630건(1,208), 1.1억원

IV. 주요 현안사업

현안1 : 미래해양과학관 건립

□ 사업개요

- 기간/위치 : '20~'24년(5년간) / 청주시 청원구 밀레니엄타운 내
- 사업규모 : 부지 15,406m², 건축 15,175m² / 지상3층, 지하1층
- 총사업비 : 1,046억원(국비 971, 지방비 75) ※ 지방비 → 부지매입비
- 사업내용 : 해양환경관, 해양어드벤처관, 해양바이오관, 해양로봇관 등

□ 추진상황

- 기재부 예타조사 대상사업 선정 : '18. 12.
- KDI 예타조사 수행 : '19. 1. ~ 12.
- 예타통과 및 설계비 국비 반영(25억원) : '19. 12. 19.
 - 경제성(B/C) : ('17년)0.21 → ('19년)1.16 → 452% 증가
 - 종합평가(AHP) : ('17년)0.245 → ('19년) 0.556 → 228% 증가
- '20년도 세출예산(설계비) 수시배정(기재부→해수부) : '20. 2. 12.
- 설계 공모·관리 맞춤형 서비스 협약(해수부↔조달청) : '20. 3. 24.
- 조달청 건축설계 용역업체 선정 공고 : '20. 5.14.~6.28.

□ 향후계획

- 도 공유재산관리계획 심사의뢰 및 도 의회 승인 : '20. 7. ~ '20. 11.
- 미래해양과학관 건축설계 실시 : '20. 7. ~ '21. 06.
- 부지매입비 예산편성('21년) 및 계약체결(충북개발공사) : '20. 8. ~ '21. 03.
- 전시설계 용역업체 선정 및 설계실시 : '21. 1. ~ '21. 09.
- 부지 무상사용 협약체결(도·청주시↔해수부) : '21. 7.
- 착공 및 준공 : '21. 12.~'24. 12
- 개관 및 운영 : '25. 상반기

현안2 : 임산부 친환경농산물 지원 시범사업

□ 사업개요

- 사업기간 : 2020. 1 ~ 12월
- 사업규모 : 도내 거주 임산부 11,854명
- 총사업비 : 5,689백만원(국비 40%, 도비 12%, 시군비 28%, 자담 20%)
- 사업내용 : 도내 거주 임산부에게 친환경농산물 꾸러미 지원

□ 추진상황 ※ 도내 임산부 3,414명 사업 신청, 301.3백만원 지원(6.22.기준)

- (전국최초)산모 친환경농산물 지원 시범사업 추진 : '19년 1월~12월
- 우리도 특수시책을 농식품부 신규사업으로 채택 건의하여 반영
- (농식품부)임산부 친환경농산물 지원 시범사업 선정 : '19.12월
- 친환경농산물 공급업체 3개소 선정 및 공급시작 : '20.2월
- 사업신청독려, 임산부 개별 사업신청, 임산부에게 공급 : 연중
- 사업홍보: 방송(TV, 라디오), 지방지 온라인(SNS, 카페 등), 방문(보건소, 산부인과 등)
- 친환경농산물 품목 구성 및 가격결정 실무회의 : 매월 실시

□ 문제점 및 대책

- 농식품부 시범사업이므로 사업홍보 확대 필요
⇒ 다양한 방법(TV, 지방지, 방문 등) 활용 지속 홍보
- 과일·채소·과채류 친환경농산물은 생산이 부족하여 공급 어려움
⇒ 지역별·품목별 생산농가 조직화하여 수요에 맞는 공급체계 마련 추진

□ 향후계획

- 도내 거주 임산부에게 지속적으로 사업 신청독려 홍보 실시
- 시군별/품목별 친환경농산물 생산체계 구축 및 친환경농업인 조직화

현안3 : 충주 유기농산업복합서비스단지 조성

□ 사업개요

- 사업기간 : 2019 ~ 2022(4년)
- 사업위치 : 충주댐 일원(충주시 살미면 세성리 산 57-1외 28필지)
- 사업규모 : 198천m²
- 총사업비 : 180억원(국비 90, 도비 27, 시비 63)
- 사업내용
 - 유기농복합교육센터(교육장, 홍보전시체험장, 컨벤션시설, 연구소 등)
 - 자연생태체험교육장, 유기농쉼터·식당, 생태공원 등

□ 필요성

- 충주댐주변 각종 규제에 대응한 친환경 영농시스템 확산
- 최대 소비시장인 수도권과 연계하여 자연생태 관광과 유기농 유통·소비·체험이 가능한 복합공간 조성으로 유기농 생산·소비 확산

□ 추진상황

- 단지 조성 기본계획 및 타당성 조사용역 완료 : '18. 10.
- '19년 농식품부 정부예산 반영(기본·실시설계비 10억원) : '18. 12.
- 기본계획 승인(농림축산식품부) : '19. 7.
- 실시설계 용역 추진 및 행정절차 이행 : '19. 8.~

□ 향후계획

- 실시설계 완료 : '20. 8.
- 단지 토목, 건축, 조경 등 공사 추진 : '20. 12. ~ '22. 11.
- 단지 준공 및 사업완료 : '22. 12.
- 단지 개장 및 운영 : '23. ~ 계속

현안4 : 노지 스마트농업 시범사업

□ 사업개요

- 사업기간 : 2020 ~ 2022년(3년)
- 사업위치 : 충북 괴산군 불정면 일원
- 사업규모 : 52ha
- 총사업비 : 252.6억원(국비 165.5, 도비 23.8 군비 55.7 민자 7.6)
- 사업내용 : 생산 및 유통의 스마트화
 - 자동 관·배수시설 등 기초 기반정비 지원
 - 스마트농기계 구입 등 자동화 장비 지원
 - 데이터관제센터, 콩종합유통처리장(SPC) 등 기존시설 스마트화

□ 필요성

- 노동집약적·관행농업(경험) 위주의 노지영농을 정보통신기술(ICT)을 접목한 스마트 농업으로 전환
- 노지 농작업의 편의성을 높이고, 데이터에 기반한 스마트농업 확산 및 관련 산업 동반성장 기반 마련

□ 추진상황

- 사업대상자 최종 선정 : '19.12.27. / 충북 괴산(콩), 경북 안동(사과)
- 사업 위수탁 등 업무협약 체결(괴산군↔한국농어촌공사) : '20. 2.24.
- 성립전 예산 및 제1회 추경예산 반영 : '20. 2월 ~ 3월
- 기본계획 수립 용역 계약 체결 : '20. 4.17.
- 보조금 교부결정 및 교부(1~2차) : '20. 4월 ~ 5월
- 기본계획 수립 용역 착수보고회 개최 : '20. 4.29.

□ 향후계획

- 기본계획 수립 완료 및 승인 신청(괴산군→도→농식품부) : '20. 8월
- 시행계획 수립 및 자동 관배수시설 등 기초 기반정비 추진 : '20. 11월
- 자동화 장비 및 데이터관제센터조성 등 기존시설 스마트화 추진 : '21년~'22년

현안5 : 바이오첨단농업복합단지 조성

□ 사업개요

- 사업기간 : 2020~2022(3년)
- 사업위치 : 제천시 천남동 321번지 일원
- 사업규모 : 19.4ha ※ 지역특화 임대형 스마트팜 부지(6.5ha) 포함
- 총사업비 : 32,182백만원(국비 16,091, 도비 7,585.5, 시비 8,505.5)
※ '20년 7,600백만원 / '21년 6,500백만원 / '22년 18,082백만원
- 사업내용 : 절·성토, 도로, 전기, 용수 등 기반조성 및 기능성 작물 채종단지, 복합수경 재배단지, 다단형 재배단지, 지원센터 등 구축

□ 필요성

- 첨단농업기술을 활용한 고부가가치 농업 실현 및 차세대 혁신성장 동력 창출을 통해 바이오·식품산업 원료작물의 안정적 생산기반 구축
- 참여(선도)기업의 협업농장 운영을 통한 생산·유통·창업 지원으로 농업과 산업 간 상생형 산업화 모델 창출

□ 추진상황

- 바이오첨단농업복합단지 정부예산 반영('20년 국비 23억원) : '19. 9.
- 조성사업 기본계획 수립용역 추진 중 : '20. 3. ~ 7.
 - 중기지방재정계획 : 반영 완료('19.12월)
 - 투자심사(중앙) : 1차의뢰(1월) →재검토(3월) →기본계획 수립 후 재의뢰(8월)

□ 향후계획

- 기본계획 수립 완료(7월) 및 농식품부 승인(8월)
- 기반조성(19.4ha) 공사 실시설계(8~10월) 및 착공(11월)
 - 부지 내 4.1ha 규모의 '지역특화 임대형 스마트팜' 동시 구축
 - ※ ('21~'22년) 기능성작물 채종단지(2.11ha), 복합수경 재배단지(1ha), 다단형 재배단지(0.07ha) 및 지원센터(0.22ha) 등 주요시설물 구축

현안6 : 지역특화 임대형 스마트팜 조성

□ 사업개요

- 사업기간 : 2020~2021(2년)
- 사업위치 : 제천시 천남동 410번지 일원
- 사업규모 : 6.5ha
- 총사업비 : 15,000백만원(국비 10,500, 도비 2,250, 시비 2,250)
- 사업내용 : 지열에너지 공급시스템(4.1ha), 스마트온실(5개동, 4.1ha) 등 청년농 취·창업 지원을 위한 임대형 스마트팜 구축

□ 필 요 성

- 스마트팜 혁신밸리 보육센터 교육을 수료한 청년농을 대상으로 임대할 스마트온실을 조성하여 재배 및 경영실습을 통한 첨단 농업분야 취·창업 촉진
- 스마트팜 청년농 성공모델을 도출하여 스마트농업 분야 혁신 성장 주도 및 전국 확산 유도

□ 추진상황

- 공모사업 수요 농식품부 제출 : '19.10.31. / 1개소(제천시)
- 농식품부 공모사업 신청(예비계획서 제출) : '19.11.28. / 제천시 천남동 일원
- 사업대상자 최종 선정 : '19.12.20. / 충북 제천, 강원 평창
 - ※ 전국 3개소(충북 제천, 강원 평창, 울산 울주) 응모 → 최종 2개소 선정
- 조성사업 기본계획 수립완료 및 농식품부 승인(6.1.) : '20. 3. ~ 6.
 - 중기지방재정계획 : '19.12월 선정으로 '20년 수립시기 도래 시 반영
 - 투자심사(도) : 1차 의뢰(1월) → 조건부 승인(3월)
 - ※ (조건부 사유) 중기지방재정계획 반영 및 임대수요 분석자료 기본계획 반영

□ 향후계획

- 기반조성(6.5ha) 공사 실시설계(8~10월) 및 착공(11월)
 - ※ ('21년) 기반조성공사 완료 후 지열냉난방시설 및 스마트온실(4.1ha) 신축

현안7 : 충북 중북부지구 농촌용수이용체계재편사업

□ 사업개요

- 위 치 : 충북 충주시, 음성군 일원
- 수혜면적 : 2,101ha(기설 : 1,658ha, 신규 : 277ha, 보강 166ha)
- 사 업 비 : 477억원(국비100%)
- 기 간 : 2018 ~ 2024(7년)
- 사업내용 : 양수장 4개소, 관로 39.5km 등

□ 필 요 성

- 충주댐에 확보된 농업용수를 가뭄지역 저수지에 양수, 저류하여 용수 부족지역에 공급

□ 추진상황

- 사업 기본구상 및 예정지조사 실시 : '17. 6.
 - 국회 18년 예산수립 시, 기본조사 예산 확정(3억원) : '17. 12.
- 기본계획 수립(농림축산식품부, 농어촌공사) : '18. 3. ~ '19. 7.
 - 국회 19년 예산수립 시, 시행계획 예산 확정(5억원) : '18. 12.
- 기본계획 수립완료 및 신규착수지구 선정 : '19. 7. 9.
- 시행계획 수립 추진(한국농어촌공사) : '19. 7. ~ '20. 7.

□ 문제점 및 대책

- '21년 정부예산 확보를 위해 조기 설계완료 및 공사착수
- 설계전담팀(농어촌공사 충북본부) 구성 운영 등

□ 향후계획

- 시행계획(실시설계) 수립 : '20. 7월말까지
- 공사 착공 및 준공(한국농어촌공사) : '20. 11. ~ '24. 12.

현안8 : 양성감곡지구 다목적 농촌용수개발 사업

□ 사업개요

- 위 치 : 충북 충주시 양성면, 음성군 감곡면 일원
- 수혜면적 : 577ha(기설 201, 신규 74, 보강 302)
- 사 업 비 : 415억원(국비100%)
- 기 간 : 2019 ~ 2025년(7년)
- 사업내용 : 양수장 2개소, 관로 19.5km 등

□ 필 요 성

- 충주 양성, 음성 감곡 일원 가뭄 상습지역(577ha)의 항구적 가뭄 해소를 위한 양수장, 용수로 설치로 안정적인 농업용수 공급 및 영농편의 제공

□ 추진상황

- 사업 기본구상 및 예정지조사 실시 : '18. 5.
- 기본조사지구 선정(농림축산식품부) : '19. 6. 20.
- 기본조사(농림축산식품부, 한국농어촌공사): '19. 7. ~ '20. 5.
- 신규착수지구 선정(농림축산식품부) : '20. 6. 3.

□ 문제점 및 대책

- '21년 정부예산 확보를 위한 시행계획수립 조속 추진 및 공사착수
- 설계전담팀(농어촌공사 충북본부) 구성 운영 등

□ 향후계획

- 시행계획(실시설계) 추진 : '20. 7. ~ '21. 6.
- 공사 착공 및 준공 : '21. 10. ~ '25. 12.

현안9 : 과수화상병 대응상황

□ 발생상황('20.06.22. 기준)

- 확진현황 : 430농가 / 243.6ha * 6. 22.현재
 - 충주시 175.5ha, 제천시 62.1ha, 음성군 5.3ha, 진천군 0.7ha
- 확산추이 : 도내 확진 면적(243.6ha)의 72%에 달하는 175.5ha가 충주시 일원에서 발생, 제천시 25%(62.1ha)

□ 금년도 발생 특징

- 전년 대비 1주일정도 빠르며, 확산 속도 역시 빠름
 - 첫 발생신고 : '18) 5.29. → '19) 5.20. → '20) 5.16. * 4일 빨라짐
- 지난해 다발생 동일지역 중심으로 확진 증가 * 6. 22.현재
 - 충주시 산척면(75.7ha), 소태면(36ha), 엄정면(25.5ha), 제천시 백운면(57.4ha)
- 다수 과수원을 소유한 동일경작자 과원에서 발생비중 높음
- 개화기 꽃 감염에 의한 급속 확산 → 신초(新梢) 감염
- 화상병 발생에 적합한 고온다습 환경으로 잠복세균 다발현

□ 그간 추진실적

- '19 충북 과수화상병 발생 백서발간 (도 농업기술원)
- 과수화상병 예방 지원사업 실적 : 3개사업, 2,345.5백만원
 - 약제방제비 지원 : 11개 시군, 4,808ha, 2,000백만원
 - 소독용품 지원 : 전년발생 3개 시군, 분무기·알코올 등, 300백만원
 - 농작업기록부 지원 : 11개 시군, 과원작업 기록, 45.5백만원
- 상황실운영 : 도 유기농산과, 농업기술원, 농업기술센터
- 과수화상병 종합대책 수립 추진위원회(TF팀) 구성 (단장: 행정부지사)

□ 향후계획

- 과수화상병 종합대책수립 용역 추진(예정) : 1억원 / 8개월 정도
- 폐원농가에 대한 보상금(국비) 신속 지급을 위한 정부 추경반영 지속 건의
- 단·중장기 폐원 및 그에 따른 보상방안, 지역 사과산업 경쟁력 강화
- 대체작목 선정 및 고부가가치 연관산업 육성, 제도개선 등

현안10 : 청주 농수산물도매시장 시설현대화사업

□ 사업개요

- 사업기간 : 2021~2025년(5년)
- 위 치 : 청주시 흥덕구 옥산면 오산리 606-8번지
- 사업비 : 1,036억원(국비 207, 도비 62, 시비 249, 용자 518)
 - 재원비율 : 국비20%, 도비6%, 시비24%, 용자50% *부지매입비(192억원) 별도
- 규모 : 부지 151,000m², 연면적 50,730m²
- 사업내용 : 노후화된 시설을 이전하여 현대화된 도매시장 구축
 - 거래시설(채소·과일·수산물) 및 물류시설(저온저장고, 선별포장시설 등)
 - 편의시설(관리사무소, 식당, 은행, 등) 및 환경시설(쓰레기 처리) 등

□ 추진상황

- 청주·청원 통합 상생발전방안 도매시장 이전 합의 : '12. 4.24.
- 공영도매시장 시설현대화사업 공모선정 : '19.10. 8.
- 도시관리계획 결정 및 고시 : '19.12.13.
- 타당성조사 통과(행안부) : '20. 1.14.
- 중앙투자심사 통과(행안부) : '20. 4. 7.

□ 향후계획

- 공유재산심의 및 관리계획 수립(청주시) : '20. 8.
- 이전부지 토지보상 추진 : '21.1.~12.
- 실시설계 및 공사착공 : '21. 9.

현안11 : 먹거리통합지원센터 건립 지원

※ 사업명 변경(舊 공공형 학교급식지원센터 건립 지원)

□ 사업개요

- 사업기간 : 2020. 1. ~ 2021. 12.(2년)
- 사업위치 : 괴산군 괴산읍 제월리 892번지(대제산업단지 내)
- 사업규모 : 건축 연면적 796m²/1층, 부지 5,294m²
- 총사업비 : 20억원(도비 10, 군비 10)
 - 1년차 930백만원(도비 465, 군비 465), 2년차 1,070백만원(도비 535, 군비 535)
- 지원비율 : 도비(균특) 50%, 시군비 50%
- 사업내용 : 먹거리통합지원센터 건립 지원
 - 주요시설 : 식자재 저온저장고, 소분장, 검사실, 사무실 등

□ 추진상황

- 사업지침 통보 및 공모접수 : '20. 2.1. ~ 2.20.
 - 2개 시군(제천시, 괴산군) 공모 신청
- 사업대상자 선정평가 : '20.2.21. ~ 3.11.
 - 1차(서류평가) 50%, 2차(발표평가) 50% 반영 → 최종 괴산군 선정
- 사업계획서 보완(4.6.), 도비 보조금 교부결정 및 교부(5.4.)
- 행정절차 이행(공유재산, 투자심사, 공공건축 심의 등) : '20.5.6.~5.30.
- 기본·실시설계 업체선정 : '20.6.25.

□ 향후계획

- 기본·실시 설계 용역 추진 : '20.7.1.~12. 31.
- 착공('21.2) → 완공('21.7) → 시범운영('21 하반기) → 정식운영('22.3)

현안12 : 고품질 쌀 유통활성화 사업

□ 사업개요

- 사업기간 : 2020~2021(2년)
- 사업위치 : 진천군 덕산면 덕금로 328(진천통합 RPC)
- 총사업비 : 80억원(국비32, 지방비16, 자담32) * 1년차 40억원, 2년차 40억원
 - ※ 지원기준 : 국비 40%, 도비 6%, 시군비 14%, 자부담 40%
- 사업내용 : 가공시설 현대화 및 건조·저장시설 증설
 - 가공시설 5톤 1라인, 원료투입구 30톤 1기, 원료투입구개보수 1기, 건조기 30톤 2기, 사일로 500톤 2기, 집진시설, 부대공사 등

□ 추진상황

- '20. 2. 11. 진천통합RPC에서 농협양곡(주)에 조합공동사업법인 양도 요청
- 농협중앙회 경제지주 고정투자심의회의 진천통합RPC 사업추진 승인 보류
- 농식품부 사전협의 국비 미교부('20. 5월)
- '21년 1월 1일자로 농협양곡(주)에서 진천통합RPC로 양도 결정('20. 6월)

□ 향후계획

- 사업자 재선정, 사업비 이월 등 사업추진방안 농식품부와 긴밀 협의
 - 도, 진천군, 농협양곡(주), 진천통합RPC 등 간담회 개최 : '20. 7

현안13 : 축산업 체질 개선

□ 사업개요

- 축사시설 현대화 및 축산 ICT 확대 : 150호(104), 487억원
 - 축산 신축 및 개보수, 축사 내부시설, 방역시설, 사료 자동급이기 등
- 악취민원 해소 환경개선 : 3종 18.1억원
 - 가축생균제 지원 500호 10억원, 악취방지 발효제 300기 3.6억원, 가축분뇨 고속발효기 3호 4.5억원
- 광역축산악취개선사업 추진 : 2개소(양돈 17호) 61.9억원
 - 증평군(8호) 26.9억원, 음성군(9호) 35억원
- 동물복지 축산농장 인증 : 31호/전국 282호(11.0%)

□ 필 요 성

- 규모화 및 전업화로 '18년 축산업 생산액은 20조원으로 전체 농업생산액(52.5조원)의 38% 차지
- 가축질병, 축산악취, 축산물안전성 문제가 축산업 발전 저해 요인 및 사회적 문제로 이슈화

□ 문제점 및 대책

- 과밀사육으로 인한 악취 민원, 가축질병 상시발생, 축산물 안전성 문제 대두로 축산업에 대한 국민 불신 초래
 - ⇒ 깨끗한 축산농장 조성, 축사시설 개선, 동물복지인증 농장확대로 축산업의 부정적 이미지 개선

□ 향후계획

- 체질개선대책 지속 확대 추진 : 축사시설현대화사업 외 4종
- 깨끗한 축산환경 조성 농가 의식 개선 유도
 - 축산단체협의회, 축종별 월례회의, 축산업 종사자 교육 강화
- 깨끗한 축산농장 조성 확대
 - ('18) 100호 → ('19) 180호 → ('20) 270호 → ('22) 450호
- 가축분뇨공동자원화(에너지화) 확대
 - ('19) 4개소 → ('20) 5개소 → ('21) 6개소

현안14 : 어촌뉴딜 300사업 (내륙어촌재생)

□ 사업개요

- 사업기간 : 2020~2022(3년)
- 사업주체 : 괴산군, 단양군
- 사업규모 : 2개소
- 총사업비 : 104억원(국비73, 도비9, 군비22)/국비70%, 도비9%, 군비21%
- ('20) 5억원, ('21) 47억원, ('22) 52억원
- 사업내용 : 내수면 생태체험장, 생태공원, 기타 기반시설 조성 등

□ 필요성

- 내륙어촌 지역 인프라 확충을 통한 지역의 소득·일자리 창출과 균형발전 실현
- 내수면 수산자원과 생태·환경적 가치 극대화로 어촌공동체 활성화

□ 추진상황

- 어촌뉴딜300사업(내륙어촌재생) 공모계획 공고(해수부) : '19. 6. 10.
- 공모신청 접수 : '19. 9. 30.~10. 1.
- 공모평가 : '19. 10. 10.~11. 30.
- 대상지 선정 : '19. 12. 18.
※ 사업대상지(7개소) : 충북괴산 단양, 강원원주, 경남하동, 전남광양, 전남곡성, 충남아산
- 투융자 심사 : '20. 1. 20.
- 위·수탁 시행사 선정(한국농어촌공사) : '20. 5. 15.

□ 향후계획

- 기본계획 용역 및 승인(해수부) 추진 : '20. 7. ~ 8.
- 기본 및 실시설계 : '20. 8. ~ 12.
- 공사 착공 및 준공 : '21. 3. ~ '22. 12.

현안15 : 가축전염병(구제역·AI·ASF) 방역대책 추진

□ 발생동향('20.06.15. 기준)

질병명	국내('18~'20)	해외('19~'20)
구제역	5건(충북1 ^{*19년})	6개국 27건
AI	14건(충북1 ^{*18년})	31개국 715건
ASF	653(사육14, 야생639)	48개국 19,217건

※ 최종검출일 : 연천(6.15), 화천(6.14), 파주(5.19), 포천(5.12), 철원(4.27), 양구(4.17), 고성(4.19)

□ 추진상황

< 구제역 >

- 구제역 항체율 제고 : 소 97.2%(전국 96.7), 돼지 91.2%(전국 85.7)
 - 방역취약농가 및 돼지 항체양성률 저조농가 개별지도·점검
- 연2회(4월,10월) 구제역 일제 예방접종 및 모니터링검사(일제접종후 집중관리)

< 고병원성 AI >

- 오리농가 위험도 평가 기반 겨울철 오리사육 휴지(68호, 1,560천수)
- 철새도래지 축산차량 통제구간 지정·운영 (미호천, 무심천, 보강천, 백곡지)

< 아프리카돼지열병 >

- 발생지역(파주~고성) 위험물류 차단·발굴 지속(이동양봉, 민통선내 영농인 등)
- 해외 불법반입 축산물, 야생멧돼지에 의한 국내 유입 감시

□ 문제점 및 대책

- 구제역항체 기준치 미만 농가 지속 검출(3농가)
 - ⇒ (대책) 개별농가 대면지도·개선
- 휴전선 지역 야생멧돼지 ASF 계속 발견 및 남하 가능성 우려
 - ⇒ (대책) 방역취약 지구(소규모농가 등) 중점관리, 매개체 전파 차단(포획)

□ 향후계획

- 금년도 겨울철 방역대책 사전 추진(6~10월중)
 - 일제점검, 위험도 평가 등을 통한 시설개선 및 미흡농가 관리
- 「축산형 사회적 거리두기」 홍보 강화 등 농가 주도형 방역 체계 구축

V. 대집행기관질문 후속조치 사항

“해당사항 없음”

VI. 5분 자유발언 후속조치 사항

발언의원	소 속	산업경제위원회	발언일자	'18. 09. 05.
	성 명	하유정 의원	관리번호	367-02-01
발언제목	충청북도의 폭염과 가뭄 대책 마련을 위한 제언			
소관부서	농정국 유기농산과			
발언요지 (제안사항)	<ul style="list-style-type: none"> ○ 매년 반복되는 폭염과 가뭄에 신속한 예비비 편성·집행 및 사전 대응할 수 있는 예산을 본예산으로 편성 ○ 폭염과 가뭄 관련 중앙 정부와 충청북도 차원의 근본적인 종합대책을 마련하고, 시군별 의견수렴으로 실효성 있는 중·장기 대책 마련 			
추진상황	<p><input type="checkbox"/> 추진계획</p> <ul style="list-style-type: none"> ○ (단 기) 가뭄대책 도 예비비 긴급 편성 지원 <ul style="list-style-type: none"> - 살수차, 스프링클러, 하상굴착 등 긴급 용수원 개발 - 가뭄상습지 중점관리 및 농업용수 개발 등 ○ (중장기) 항구적인 가뭄해소를 위한 농업용수 확보 및 수리시설 확충 <ul style="list-style-type: none"> - 충북 중북부 농촌용수이용체계재편, 다목적 농촌용수 개발 등 <p><input type="checkbox"/> 추진실적</p> <ul style="list-style-type: none"> ○ 2020년 가뭄 및 여름철 농업재해 종합 대책 수립(매년 수립) <ul style="list-style-type: none"> - 기상상황 모니터링 및 단계별 맞춤 대응 ○ 항구적인 가뭄해소를 위한 가뭄대책 사업 추진 <ul style="list-style-type: none"> - 충북 중북부 농촌용수이용체계 재편사업('18~'24 : 477억원) - 다목적농촌용수개발사업(921억원), 지표수보강개발사업(364억원) - 소규모용수개발사업(40억원), 가뭄대비 물저금통 지원(18억원) <p><input type="checkbox"/> 향후계획</p> <ul style="list-style-type: none"> ○ 항구적인 가뭄해소를 위해 중장기 대책사업 추진 및 긴급상황 발생시 예비비를 집행하는 등 실효성 있는 가뭄 대책 추진 			
진 도	완 료(○), 추진중(), 검토중(), 조치불가()			
과장 최낙현 (☎220-3610) 팀장 남태우 (☎220-3631) 담당자 최창원 (☎220-3634)				

발언의원	소 속	산업경제위원회	발언일자	'18. 10. 10.
	성 명	이상정 의원	관리번호	368-06-01
발언제목	안전한 먹거리 문제 해결을 위한 충청북도 광역공공급식센터 설치 및 추진단 구성			
소관부서	농정국 농식품유통과			
발언요지 (제안사항)	<ul style="list-style-type: none"> ○ 지역 농산물소비, 학생들과 도민들의 먹거리 문제, 건강권 등 충북도와 교육청이 적극 나서 주시고, 이를 위해 충청북도 광역공공급식센터 설치와 추진단을 구성할 것을 요청 			
추진상황	<p><input type="checkbox"/> 추진계획</p> <ul style="list-style-type: none"> ○ 지역 푸드플랜(먹거리 종합전략) 수립 추진 ○ 로컬푸드 및 푸드플랜 정책 추진을 위한 제도적 기반 마련 <ul style="list-style-type: none"> - 충북 먹거리준비위원회 구성·발족·운영 - 전담조직(추진단) 설치, 먹거리 및 공공급식 관련 조례 제정 ○ 컨트롤 타워형 광역공공급식센터 설치·운영 <p><input type="checkbox"/> 추진실적</p> <ul style="list-style-type: none"> ○ 충북 먹거리준비위원회 발족(4개분과/32명) 및 워크숍 개최 ○ '20년 지역 푸드플랜 구축 지원사업 선정 및 사업추진 <ul style="list-style-type: none"> - 3회 추경편성 및 연구용역 추진계획 수립 : 5월 - 수행업체 공개입찰 선정 및 연구용역 착수 : 6월 ○ 먹거리통합지원센터 건립 추진(괴산군/20억원) <p><input type="checkbox"/> 향후계획</p> <ul style="list-style-type: none"> ○ 지역 푸드플랜 연구용역 내실 추진 : '20. 7. ~ '21. 1. <ul style="list-style-type: none"> - 충북 먹거리 종합계획 수립, 먹거리위원회 구성·운영('21 상반기) ○ 전담조직(추진단) 신설 추진 : '20 하반기 * 농산물순환팀 ○ 먹거리 기본조례 및 공공급식 지원 조례 제정 : '20 하반기 ○ 시군 푸드플랜 수립 및 먹거리통합지원센터 건립 지원 ○ 로컬푸드 직매장 확대 및 운영 활성화 ○ 충북 먹거리준비위원회 활동 지속 추진 <p>⇒ '23년 이후 여건이 갖춰지면 행정역할 중심의 컨트롤 타워형 광역공공급식센터 구성·운영</p> <ul style="list-style-type: none"> - 저농약 수준의 도단위 로컬푸드 인증시스템 도입·시행 - 중소농 조직 육성 및 로컬푸드 활성화 시책발굴 추진 - 학교급식지원시스템 개발, 작부체계 구축을 통한 기획생산 등 			
진 도	완 료(), 추진중(○), 검토중(), 조치불가()			
과장 성춘석 (☎220-3660) 팀장 이필재 (☎220-3671) 담당자 강창원(☎220-3673)				

발언의원	소 속	산업경제위원회	발언일자	'18. 11. 29.
	성 명	이상정 의원	관리번호	369 - 07 - 01
발언제목	겨울철 AI 휴지기제 사업 확대 시행 해야			
소관부서	농정국 동물방역과			
발언요지 (제안사항)	<ul style="list-style-type: none"> ○ 겨울철이면 발생하는 조류인플루엔자(AI) 예방을 위해 겨울철 AI 휴지기제 사업을 더욱 확대 시행 필요 ○ 참여율을 60% 수준으로 확대하고 휴지기간도 4개월에서 5개월로 확대하여 추진할 것을 제안 			
추진상황	<p><input type="checkbox"/> 추진계획</p> <ul style="list-style-type: none"> ○ 겨울철 휴지기제 사업의 확대 의견에 공감 ○ 농가 선정은 도 위험도 평가결과, 중앙부처 운영지침, 예산, 겨울철 수급 물량 등을 감안하여 선정 ○ 참여농가 확대는 위험시기 야생조류 분변 AI 검출 및 가금농가의 AI 발생 상황 등을 고려하여 확대 추진 <p><input type="checkbox"/> 추진실적</p> <ul style="list-style-type: none"> ○ '17/'18년도 사육제한(113호, 73%) : 보상휴지 86호, 미보상휴지 27호 ○ 전국 최초 오리농가 위험도 평가 실시 : '18. 6~8월 ○ '18/'19년도 사육제한(87호, 59%) : 보상휴지 71호, 미보상휴지 16호 ※ 미보상휴지 : 휴업·폐업예정 등으로 겨울철 사육을 못한 농가 ○ 휴지기제 多 참여 계열사 겨울철 경영난 해소 : 난방비 지원(1.5억원) ※ 계열사 소속 오리농가 50% 이상 휴지기제 참여시 지원 ○ 휴지기제 종료농가 입식 전 5단계 절차 이행 ※ (5단계) : 자체점검(계열농가)→시군점검→환경검사→위험도평가→입식허용 ○ '19/'20 겨울철 휴지기 추진 오리농가 위험도 평가 : '19. 6~8. ○ '19/'20 겨울철 오리휴지기제 시행지침(안) 확정(9.30) ※ 경기 ASF 발생으로 가금분과 가축방역심의회 서면심의로 대체 ○ '19/'20 겨울철 오리휴지기제 대상농가 선정(보상휴지 68호) <p><input type="checkbox"/> 향후계획</p> <ul style="list-style-type: none"> ○ 오리농가 개별 위험도 평가(20.6-8월)를 통한 농가단위 맞춤형 방역 추진 			
진 도	완 료(○), 추진중(), 검토중(), 조치불가()			

과장 박재명(☎220-3560) 팀장 김원설 (☎220-3581) 담당자 손가인(☎220-3582)

발언의원	소 속	건설환경소방위원회	발언일자	'19. 1. 29.
	성 명	오영탁 의원	관리번호	370-04-01
발언제목	국립농산물품질관리원 단양사무소 신설의 필요성과 당위성			
소관부서	농정국 농업정책과			
발언요지 (제안사항)	○ 국립농산물품질관리원 단양사무소 신설의 필요성과 당위성			
추진상황	<input type="checkbox"/> 추진계획 ○ 국립농산물품질관리원 제천·단양사무소 분리, 단양사무소 신설 ※ 사무의 신속·효율적 집행, 원활한 농정서비스 제공 <input type="checkbox"/> 추진실적 ○ 국립농산물품질관리원 단양사무소 설치 건의 - 농림축산식품부, 농산물품질관리원 설치 건의('17.04.24) - 행정안전부, 농림축산식품부, 농산물품질관리원 설치 재건의('19.06.20) < 농산물품질관리원 회신('19.06.26.) 내용 > <div style="border: 1px dotted black; padding: 5px; margin: 10px 0;"> ○ 원활한 대국민서비스를 제공하고자 단양군에 사무소 신설 등 조직확대와 인력 증원을 위해 관계부처(농림축산식품부, 행정안전부, 기획재정부)와 협의하여 지속적으로 노력할 계획임 </div> <input type="checkbox"/> 향후계획 ○ 단양사무소 분리·신설 지속 건의 노력			
진 도	완 료(), 추진중(○), 검토중(), 조치불가()			

과장 이준경(☎220-3510) 팀장 강성규 (☎220-3511) 담당자 송기화(☎220-3513)

발언의원	소 속	산업경제위원회	발언일자	'19. 03. 06.
	성 명	임영은 의원	관리번호	371-05-01
발언제목	정보통신기술(ICT)을 활용한 물 부족 대책 마련			
소관부서	농정국 유기농산과			
발언요지 (제안사항)	<ul style="list-style-type: none"> ○ 물 부족관련 대책 마련을 위해 최신정보통신기술을 활용한 농업 용수 확보 			
추진상황	<p><input type="checkbox"/> 농업용수관리자동화사업</p> <ul style="list-style-type: none"> ○ 사업개요 <ul style="list-style-type: none"> - 위 치 : 11개 시·군 - 사 업 량 : 6개 지구(완료5, 계속1) - 사 업 비 : 185억원(기투자 163억원, '19년 16억원, '20년 6억원) - 사업기간 : 2001~2020년까지 - 사업내용 : 종합상황실, 관리소, 원격장치, 수문자동화, 수위계 등 전산장비설치 등 ○ 그간 추진현황 <ul style="list-style-type: none"> - '01~'03년 : 음성지구 완료(18억원) - '02~'05년 : 진천지구 완료(27억원) - '09~'11년 : 미호지구 완료(24억원) - '11~'13년 : 괴산지구 완료(21억원) - '13~'16년 : 충주지구 완료(21억원) - '15~'18년 : 충북1지구 계속(기투자 52억원) ※ 충북1지구 : 총사업비 74억원(기투자 52억원, '19년 16억원, '20년 6억원) <p><input type="checkbox"/> 향후계획</p> <ul style="list-style-type: none"> ○ 계속지구인 충북1지구를 '20년까지 완료 ○ 기추진한 기타지구에 대하여 지속 보강(충북2지구) 예정 <ul style="list-style-type: none"> - 사 업 명 : 충북2지구 농업용수관리 자동화사업 - 기 간 : 2021년~2026년(5개년) 예정 - 위 치 : 충주시, 제천시, 증평군, 진천군, 괴산군, 음성군, 단양군 일원 - 사 업 비 : 8,735백만원(국비 100%) - 사업내용 : 종합상황실, 관리소, 원격장치, 수문전동화, 수위계 등 전산장비설치 			
진 도	완 료(), 추진중(○), 검토중(), 조치불가()			

과장 최낙현 (☎220-3610) 팀장 정해원 (☎220-3641) 담당자 김정아(☎220-3645)

발언의원	소 속	행정문화위원회	발언일자	'19. 4. 17.
	성 명	정상교 의원	관리번호	372-01-01
발언제목	충북 농민들에게 농민수당을 지급하자 !			
소관부서	농정국 농업정책과			
발언요지 (제안사항)	○ 농업인 기본소득제를 조속히 도입하여 농민이 안심하고 농업에 종사할 수 있도록 희망을 주기를 제안			
추진상황	<input type="checkbox"/> 추진계획 1. 2020년 충북형 농가 기본소득보장제 사업계획 수립 - 34억 9천만원(도비 10억 5천) 2. 농민수당 주민청구조례 진행중(2019. 7. 30~) - 농가 900억원(75천명×1,200천원), 농업인 1,908억원(159천명×1,200천원) <input type="checkbox"/> 추진실적 <충북형 농가기본소득 보장제> ○ 2020년 당초예산 편성 계상하였으나 도의회에서 삭감('19.12.04) <농민수당 주민발의> ○ 조례규칙심의회('20.1.7.), 농민수당 주민청구조례안 도의회 부의('20.3.30) ○ 농민수당 주민청구조례안 산업경제위원회 심의('20.4.22) ※ 심의보류 결정 ○ 농민수당 관련 산업경제위원회 간담회 추진('20.6.16) <input type="checkbox"/> 향후계획 ○ 농업인단체, 도의회, 시민단체 등 의견을 종합적으로 수렴하고 농정협의체 구성하여 지속적으로 논의			
진 도	완 료(), 추진중(), 검토중(○), 조치불가()			

과장 이준경(☎220-3510) 팀장 반주현 (☎220-3521) 담당자 장판성(☎220-3522)

발언의원	소 속	교육위원회	발언일자	'19. 4. 30.
	성 명	박성원 의원	관리번호	372-07-01
				372-07-02 372-07-03
발언제목	충북의 미래첨단농업을 다시 기획하자			
소관부서	농정국 농업정책과			
발언요지 (제안사항)	<ul style="list-style-type: none"> ○ ‘스마트팜 혁신밸리’ 사업지가 권역별로 선정되지 않고 영·호남에 집중된 사유와 평가자료 공개를 농식품부에 요구 ○ 국가 균형발전과 중부권 농업의 성장 동력 확보를 위해 ‘스마트팜 혁신밸리’ 의 추가 지정 요구 ○ 충북 지역 대통령 공약인 ‘미래첨단 농업복합단지 조성 사업’ 이 차질 없이 추진될 수 있도록 강력히 요구 			
추진상황	<p><input type="checkbox"/> 추진계획</p> <ul style="list-style-type: none"> ○ 스마트팜혁신밸리 영·호남 집중에 대해 농식품부 항의 ○ 스마트팜혁신밸리 추가 지정, 미래첨단농업복합단지 공약이행 강력히 요구 <p><input type="checkbox"/> 추진실적</p> <ul style="list-style-type: none"> ○ 농림축산식품부 장관·차관·국장 면담('18.4.) <ul style="list-style-type: none"> - 스마트팜혁신밸리 영호남 집중 강력히 항의, 재심사 요청 - 스마트팜혁신밸리 추가 지정, 미래첨단농업복합단지 조성 이행 건의 ○ 농림축산식품부 장관·차관·국장 면담('18.4.) <ul style="list-style-type: none"> - 스마트팜혁신밸리 영호남 집중 강력히 항의, 재심사 요청 - 스마트팜혁신밸리 추가 지정, 미래첨단농업복합단지 조성 이행 건의 ○ 국무총리실, 국회, 농림축산식품부, 기획재정부 건의('18.4-6.) <ul style="list-style-type: none"> - 스마트팜혁신밸리 추가 지정, 미래첨단농업복합단지 조성 이행 건의 ○ 농림축산식품부, 기획재정부 건의('19.4~8.) <ul style="list-style-type: none"> - 스마트팜혁신밸리 추가 지정, 미래첨단농업복합단지 조성 이행 건의 ○ 기획재정부, '20년 정부예산(23억) 반영('19.8) <ul style="list-style-type: none"> - 충북도, 바이오첨단농업복합단지 신규사업 반영 <p><input type="checkbox"/> 향후계획</p> <ul style="list-style-type: none"> ○ 바이오첨단농업복합단지 조성 추진 			
진 도	완 료(○), 추진중(), 검토중(), 조치불가()			

과장 이준경(☎220-3510) 팀장 강성규 (☎220-3511) 담당자 송기화(☎220-3513)

발언의원	소 속	교육위원회	발언일자	'19. 04. 30.
	성 명	박성원 의원	관리번호	372-07-04
발언제목	충북의 미래첨단농업을 다시 기획하자			
소관부서	농정국 농업정책과			
발언요지 (제안사항)	○지사님 공약 사항인 농촌인프라 구축개념의 '농시' 공약을 포함 '충북 농업 중장기 계획' 수립			
추진상황	<input type="checkbox"/> 추진계획 ○충북형 농시마을조성 마스터플랜 연구용역을 통한 개념 정립, 비전제시 및 추진 프로세스 구축 ○시범지역을 선정하여 지역별 특색에 맞는 종합계획 수립 및 농시유형 개발 <input type="checkbox"/> 추진실적 ○농시 도입 방안 내부 검토('19.3.19.) ○1단계 사업 대상 선정 및 추진계획 수립('19.11.4.) ○1단계 사업 도비 교부('20.2.10.) ○농시 마스터플랜 연구용역 추진('20.6월까지) <input type="checkbox"/> 향후계획 ○2단계 사업 신청 및 사업 선정('20.10월까지) ○2단계 사업 예산 편성 및 사업 추진('20년 하반기 이후)			
진 도	완 료(), 추진중(○), 검토중(), 조치불가()			

과장 이준경(☎220-3510) 팀장 박성호 (☎220-3541) 담당자 정상준(☎220-3542)

발언의원	소 속	교육위원회	발언일자	'19. 04. 30.
	성 명	박성원 의원	관리번호	372-07-05
발언제목	충북의 미래첨단농업을 다시 기획하자			
소관부서	농정국 농식품유통과			
발언요지 (제안사항)	<ul style="list-style-type: none"> ○ 과잉생산 농산물의 수급안정과 유통체계개선을 위해 농산물 판매처에 대한 지원과 '지역 농산물 소비순환체계' 도입 			
추진상황	<p><input type="checkbox"/> 추진계획</p> <ul style="list-style-type: none"> ○ 지역내 먹거리 순환체계(푸드플랜) 구축 지원 ○ 생산자-소비자 직거래 확대를 위한 마케팅 및 소비촉진 강화 <p><input type="checkbox"/> 추진실적</p> <ul style="list-style-type: none"> ○ '20년 지역 푸드플랜 구축 지원사업 선정 및 사업추진 <ul style="list-style-type: none"> - 3회 추경편성 및 연구용역 추진계획 수립 : 5월 - 수행업체 공개입찰 선정 및 연구용역 착수 : 6월 ○ 로컬푸드 직매장 설치 확대 : 총 27개소 <ul style="list-style-type: none"> - ('18) 15개소 → ('19) 27개소 * 12개소 증가 ○ 농식품 마케팅 강화 및 소비촉진 추진 <ul style="list-style-type: none"> - 농산물 마케팅 및 판촉강화 : 6개 사업 / 16억원 - 농산물 직거래 소비 기반 구축 : 3개 사업 / 2억원 - 지역농산물 소비 활성화 : 4개 사업 / 4억원 <p><input type="checkbox"/> 향후계획</p> <ul style="list-style-type: none"> ○ 지역 푸드플랜 연구용역 내실 추진 : '20. 7. ~ '21. 1. <ul style="list-style-type: none"> - 충북 먹거리 종합계획 수립, 먹거리위원회 구성·운영('21 상반기) ○ 먹거리 기본조례 및 공공급식 지원 조례 제정: '20 하반기 ○ 농식품 마케팅 강화 및 소비촉진 지속 추진 <ul style="list-style-type: none"> - 코로나19로 인한 비대면 온라인 마케팅 강화 ○ 전담조직 신설 지속 추진 : 농산물순환팀 ○ 시군 푸드플랜 구축 지원과 먹거리통합지원센터 건립 지원 ○ 지역내 선순환체계 구축(공공급식, 직매장, 직거래 확대) ○ 소비자 대상 식생활 교육·체험·홍보 확대 추진 <ul style="list-style-type: none"> - 식생활 교육 활성화 지원, 농식품 스마트소비 사업 			
진 도	완 료(), 추진중(○), 검토중(), 조치불가()			

과장 성춘석 (☎220-3660) 팀장 이필재 (☎220-3671) 담당자 강창원(☎220-3673)

발언의원	소 속	건설환경소방위원회	발언일자	'19. 7. 19.																																	
	성 명	오영탁 의원	관리번호	374-03-01																																	
발언제목	지속가능 친환경농업을 위한 유기질비료 도비 지원 촉구																																				
소관부서	농정국 유기농산과																																				
발언요지 (제안사항)	<ul style="list-style-type: none"> ○ 현재 국비와 시군비로만 지원되고 있는 본 사업에 대해 열악한 시군 재정을 고려하여 안정적인 농가 공급을 위한 도비 지원을 제안 																																				
추진상황	<p><input type="checkbox"/> 유기질비료 지원사업</p> <ul style="list-style-type: none"> ○ 사업대상 : 유기질비료 사용 희망(신청) 농업인 ○ '20년 사업규모 : 166,297톤 / 14,417백만원(국 8,939 도 1,559 시군 3,919) ○ 지원비율 : 국비 62%, 도비 11%, 시군비 27% ○ 지원단가(포대당 20kg) : 1,400~1,700원(국고 800원~1,100원+지방비 600원) * 평균 1,600원 정액지원(포당/20kg) = 국비1,000원+지방비600원 <p><input type="checkbox"/> 추진실적</p> <ul style="list-style-type: none"> ○ '20년부터 도비 예산 반영하여 사업추진 <ul style="list-style-type: none"> - 지원비율 : 국비 62%, 도비 11%, 시군비 27% ○ '19년까지 추진실적 : 2,257천톤 / 1,711억원 <table border="1" style="width: 100%; border-collapse: collapse; text-align: center;"> <thead> <tr> <th>구 분</th> <th>계</th> <th>2019</th> <th>2018</th> <th>2017</th> <th>2016</th> <th>2015</th> <th>2014</th> <th>2013</th> <th>2012</th> <th>'06 ~ '11</th> </tr> </thead> <tbody> <tr> <td>사 업 량(천톤)</td> <td>2,257</td> <td>159</td> <td>175</td> <td>189</td> <td>216</td> <td>196</td> <td>182</td> <td>184</td> <td>182</td> <td>774</td> </tr> <tr> <td>총사업비(억원)</td> <td>1,711</td> <td>135</td> <td>151</td> <td>163</td> <td>173</td> <td>166</td> <td>162</td> <td>161</td> <td>147</td> <td>453</td> </tr> </tbody> </table> <p><input type="checkbox"/> 향후계획</p> <ul style="list-style-type: none"> ○ 토양비옥도 증진 및 환경보전을 위해 유기질비료 공급 확대 				구 분	계	2019	2018	2017	2016	2015	2014	2013	2012	'06 ~ '11	사 업 량(천톤)	2,257	159	175	189	216	196	182	184	182	774	총사업비(억원)	1,711	135	151	163	173	166	162	161	147	453
구 분	계	2019	2018	2017	2016	2015	2014	2013	2012	'06 ~ '11																											
사 업 량(천톤)	2,257	159	175	189	216	196	182	184	182	774																											
총사업비(억원)	1,711	135	151	163	173	166	162	161	147	453																											
진 도	완 료(○), 추진중(), 검토중(), 조치불가()																																				

과장 최낙현 (☎220-3610) 팀장 장영진 (☎220-3611) 담당자 심은설(☎220-3617)

발언의원	소 속	산업경제위원회	발언일자	'19. 10. 16.
	성 명	이상정 의원	관리번호	376-01-02 376-01-03
발언제목	충북도내 학교급식에서 GMO를 퇴출시키자			
소관부서	농정국 농식품유통과			
발언요지 (제안사항)	<ul style="list-style-type: none"> ○ GMO 가공식품을 지역에서 생산된 non-GMO 가공식품으로 대체할 시스템 구축(376-01-02) ○ 시군 학교급식센터를 확대와 도 단위 광역급식센터 추진(376-01-03) 			
추진상황	<p><input type="checkbox"/> 추진계획</p> <ul style="list-style-type: none"> ○ 지역 푸드플랜(먹거리 종합전략) 구축 추진 ○ 먹거리 기본조례 및 공공급식 지원 조례 제정 ○ 시군 먹거리통합지원센터 확대 및 컨트롤 타워형 광역급식센터 운영 <p><input type="checkbox"/> 추진실적</p> <ul style="list-style-type: none"> ○ '20년 지역 푸드플랜 구축 지원사업 선정 및 사업추진 <ul style="list-style-type: none"> - 3회 추정편성 및 연구용역 추진계획 수립 : 5월 - 수행업체 공개입찰 선정 및 연구용역 착수 : 6월 ○ 먹거리통합지원센터 건립 추진(괴산군/20억원) <p><input type="checkbox"/> 향후계획</p> <ul style="list-style-type: none"> ○ 지역 푸드플랜 연구용역 내실 추진 : '20. 7. ~ '21. 1. <ul style="list-style-type: none"> - 충북 먹거리 종합계획 수립, 먹거리위원회 구성·운영('21 상반기) - 광역 공공급식지원센터 건립 타당성 분석 ○ 먹거리 기본조례 및 공공급식 지원 조례 제정 : '20 하반기 <ul style="list-style-type: none"> - 학교급식 농산물에 GMO 가공식품이 사용할 수 없도록 제도화 ○ 시군 푸드플랜 구축 지원과 먹거리통합지원센터 건립 지원 ○ 행정역할 중심의 컨트롤 타워형 광역급식센터 구성·운영 <ul style="list-style-type: none"> - 시군 학교급식지원센터 건립, 중소농 조직 활성화 시책발굴 추진 - 학교급식지원시스템 개발, 작부체계 구축을 통한 기획생산 등 ○ '23년 이후 여건이 갖춰지면 도 단위 광역급식센터 건립 추진 <ul style="list-style-type: none"> - 농산물 안전성 검사실 구축으로 중금속, 농약잔류, GMO, LMO 등 부적합 농산물 공급 원천 차단 			
진 도	완 료(), 추진중(○), 검토중(), 조치불가()			

과장 성춘석 (☎220-3660) 팀장 이필재 (☎220-3671) 담당자 강창원(☎220-3673)

발언의원	소 속	산업경제위원회	발언일자	'19. 12. 20.
	성 명	이상식 의원	관리번호	377-12-03
발언제목	외국인 노동자의 권익보호를 위한 정책적 제언			
소관부서	농정국 농업정책과			
발언요지 (제안사항)	<ul style="list-style-type: none"> ○ 외국인 노동자의 권익보호를 위한 정책적 제언 (농촌 일손부족 지원을 위한 계절노동자 활용 방안 모색) 			
추진상황	<p><input type="checkbox"/> 추진계획</p> <ul style="list-style-type: none"> ○ 코로나19 발병으로 인한 외국인계절근로자 입국 불가함에 따라 우리도 일손지원 운영체계를 총동원하여 농촌일손 지원대책 추진 <p><input type="checkbox"/> 추진실적</p> <ul style="list-style-type: none"> ○ '20년 외국인계절근로자 배정내역은 355농가, 1,044명(상반기 314농가, 771명) <ul style="list-style-type: none"> - 금년 코로나19 발병으로 외국인계절근로자 전원 입국 불가(전국) ○ 농촌일손 지원대책 추진 : 8,001농가, 105,218명 지원(6.12.기준) <ul style="list-style-type: none"> - 일손돕기, 생산적일손봉사(긴급지원반), 농작업대행서비스, 인력알선 중개 등 ○ 노동력 절감을 위한 농기계 지원 : 30,237농가, 37,032대 지원(6.12.기준) <ul style="list-style-type: none"> - 농기계 임대사업, 농기계 순회수리, 농기계 구입비 지원 <p>〈농촌일손 지원대책〉</p> <div style="border: 1px solid black; padding: 5px;"> <ul style="list-style-type: none"> ○ 국내인력 지원확대 <ul style="list-style-type: none"> - 농작업대행서비스(11개소→20개소 확대/시군당 2개소), 생산적 일손근급 지원반(66명→100명 확대) - 생산적 일손봉사 22개소 운영(시군·자원봉사센터)5,100농가 지원(18만명 목표, 지난해 14만명 실적) - 농촌 구인구직연결(일자리센터11, 농협47개소), 도 및 유관기관 일손돕기(2,500명) - 농촌일손돕기 알선창구 177개소 Off-라인 운영(도 2, 시군 22, 읍면동 153) ○ 농기계 임대사업 및 구입 지원 <ul style="list-style-type: none"> - 농기계 순회수리(11개소/1,600마을), 농기계 임대사업장(38개소/8,064대 보유) - 영농기계화장비(930대), 공동광역살포기(3대), 곡물건조기(51대), 과수 생산장비(215대) 지역특화작목 육성(600대), 생명농업특화지구(25대), 조사료수확장비(6대) </div> <p><input type="checkbox"/> 향후계획</p> <ul style="list-style-type: none"> ○ 생산적일손봉사, 일손돕기, 농작업대행서비스 등 국내인력 지원 확대 ○ 고용허가제(E-9), 방문동거(F-1) 비자를 통한 국내체류 외국인 활용 			
진 도	완 료(), 추진중(○), 검토중(), 조치불가()			
과장 이준경 (☎220-3510) 팀장 반주현 (☎220-3521) 담당자 유태선(☎220-3524)				

발언의원	소 속	산업경제위원회	발언일자	'20. 3. 2.
	성 명	임영은 의원	관리번호	379-01-01
발언제목	여성농업인의 육아복지 대책 마련 촉구			
소관부서	농정국 농업정책과			
발언요지 (제안사항)	<ul style="list-style-type: none"> ○ 여성농업인의 임신·출산·육아를 위한 복지지원대책 등 마련 			
추진상황	<p><input type="checkbox"/> 추진계획</p> <ul style="list-style-type: none"> ○ 권역별 청년(여성)농업인 지원 대책 관련 간담회 추진(하반기) ○ 농촌 읍면·도서지역의 보육여건개선을 위한 정부예산 확보 노력 ○ 모성보호 및 복지서비스 강화를 위한 청년 여성농업인 지원 신규사업 발굴 ○ '19년 11월부터 시행중인 여성농어업인 출산급여 지원 사업 지속 홍보 <p><input type="checkbox"/> 추진실적</p> <ul style="list-style-type: none"> ○ 충청북도 여성농어업인 육성 지원조례 제정 : '16. 12. 16. ○ 충청북도 청년농업인 육성 및 지원조례 제정 : '19. 02. 15. ○ 2020년도 여성농업인 육성 시행계획 수립 : '20. 02. 01. ○ 2020년 여성농어업인 행복바우처 카드 발급 : 34,735명(1차, 2차) ○ 2020년 임신부 친환경농산물(꾸러미) 지원 : 3,414명(계획대비 28.8% 신청) <ul style="list-style-type: none"> ※ 1명당 연간 480천원 지원(꾸러미 구성 : 3 ~ 6만원) ○ 2021년도 농촌 보육여건개선 사업 정부예산 건의 : 14.5억원('20. 04. 25.) ○ 농민단체협의회 간담회를 통한 청년 농업인 정책방향 논의 : '20. 05. 14. ○ 여성농어업인 출산급여 지원 안내문 배포 및 홈페이지 홍보 : '20. 6. 10. <ul style="list-style-type: none"> ※ 여성농어업인 출산급여 지원(고용센터 신청) : 50만원×3개월 =150만원 <p><input type="checkbox"/> 향후계획</p> <ul style="list-style-type: none"> ○ 행복한 농촌건설을 위해 청년여성농업인에게 필요한 지속적인 복지 지원 대책 마련 			
진 도	완 료(), 추진중(○), 검토중(), 조치불가()			

과장 이준경 (☎220-3510) 팀장 반주현 (☎220-3521) 담당자 반미영(☎220-3523)

VII. 건의·결의문 채택 사후 추진현황

제 목	쌀 목표가격과 농약 허용물질 목록제도 개선책 마련을 위한 건의			
채택일	2018. 11. 29.	관리번호	11-369-1	
소관상임위	산업경제위원회			
소관부서	농정국 농식품유통과			
건의(결의)처	국회의장, 국회 농림축산식품해양수산위원회 위원장 및 위원, 청와대, 농림축산식품부장관			
건의·결의 주요내용	<ul style="list-style-type: none"> ○ 살기좋은 농촌, 행복한 농민을 위해 국회와 정부 등에 쌀 목표가격을 물가인상률을 반영하는 등 현실에 맞게 책정 ○ 농약허용물질목록제도(PLS) 시행은 농약 허용품목 등록과 홍보·계도기간을 고려해 1년간 유예 			
관련 현안(문제사업 추진상황 및 도 대응현황	<ul style="list-style-type: none"> ○ PLS 제도는 '19.1.1. 시행되었으며, 그동안 현장계도를 추진한 결과 농업인의 농약 사용 인식개선으로 연착륙하였음 ○ '19년 부적합률은 제도 시행 이전('18년) 부적합률과 비슷한 수준(0.06%p 감소) <ul style="list-style-type: none"> * 농산물 생산단계(농관원) 부적합률은 0.13%p 상승('18. 1.70% → '19. 1.83), 유통단계(농관원, 지자체)는 0.16%p 감소('18. 1.20 → '19. 1.04) ○ '19년 농약출하량은 전년대비 8.3%p감소*, 농업인의 PLS 인지도는 증가** <ul style="list-style-type: none"> * 농약출하량(작물보호협회) : (18) 17,808톤 → ('19) 16,334(1,474톤 감소) ** PLS 인지도 조사 결과(농식품부) : ('18상) 51.3% → ('18하) 71.5 → ('19하) 85.4 			
향후계획 (도의회 협조사항 등)	○ PLS제도 지속 홍보 및 농약사용안전기준 위반 관리 추진			
진 도	완 료	○	추 진 중	
과장 성춘석(☎3660) 팀장 이필재(☎3671) 담당자 권은미(☎3674)				

2020년 상반기 예산집행 현황(6.30.기준)

□ 총 괄

(단위 : 천원, %)

구 분	예 산 액	집 행 액	잔 액	집행률	비고
계	332,156,030	200,197,847	131,958,183	60.3	
농업정책과	79,350,995	63,384,440	15,966,555	79.7	
유기농산과	156,923,941	72,154,907	84,769,034	45.9	
농식품유통과	17,059,774	9,103,826	7,955,948	53.4	
축수산과	26,487,079	23,052,424	3,434,655	87	
동물방역과	21,094,011	16,340,829	4,753,182	77.5	
동물위생 시험소	16,808,887	8,657,180	8,151,707	52	
농산사업소	6,129,899	1,896,870	4,233,029	30.9	
내수면 산업연구소	8,301,444	5,607,371	2,694,073	67.5	

□ 부 서 별

【농업정책과】

(단위 : 천원, %)

구 분	예산액	집행액	잔 액	집행률	비 고
총 계	79,350,995	63,384,440	15,966,555	79.7	
함께하는 농정포럼 운영지원	10,000	0	10,000	0	7월 집행
농업기술 현장견학	43,500	0	43,500	0	11월 집행
농업인교육지원	19,200	19,200	0	100	
우수농업인 대상 행사	14,000		14,000	0	12월 집행
후계농업경영인 교육	53,640		53,640	0	9월 집행
농업경영체 경영컨설팅지원	21,600	10,800	10,800	50	하반기 수요조사 후 집행
농업마이스터대학과정 운영지원	853,047	425,671	427,376	49.9	9월 집행
농업마이스터대학과정 운영지원	6,000	6,000	0	100	
청년 농업인 영농정착 지원 (선발운영)	30,000	30,000	0	100	
청년 농업인 영농정착 지원	1,765,614	1,757,714	7,900	99.6	국비미교부에 따른 추정조정
농촌창업 청년농업인 정착 지원	192,960	192,960	0	100	
농업계학교 실습장 지원(농고)	470,000	235,000	235,000	50.0	국비미교부 (하반기 집행)
농업계학교 실습장 지원(농대)	432,200	215,600	216,600	49.9	국비미교부 (하반기 집행)
농촌공동체회사 우수사업지원 (전환사업)	115,400	115,400	0	100	
농지이용관리지원	358,710	0	358,710	0	국비미교부 (하반기 집행)
농지정보관리지원	234,695	234,695	0	100	
도시민 농촌유치지원	819,000	819,000	0	100	
농촌체험휴양마을 활성화	567,505	567,383	122	99.9	집행잔액
농촌체험휴양마을 지도자 워크숍	4,050		4,050	0	11~12월 집행

(단위 : 천원, %)

구 분	예산액	집행액	잔 액	집행률	비 고
농촌체험휴양마을 한마당행사 지원	50,000	0	50,000	0	하반기 집행
귀농인의 집 조성	78,000	78,000	0	100	
마을단위 찾아가는 융화교육	31,970	31,970	0	100	
귀농귀촌인과 원주민 융화교육 지원	8,100	8,100	0	100	
농촌체험휴양마을 역량강화 교육	16,414	16,414	0	100	
귀농귀촌 홍보물 제작	10,000	0	10,000	0	7월 집행
사회적농업 활성화 지원	300,200	210,140	90,060	70	국비미교부 (하반기 집행)
지역단위 농촌관광 지원	78,000	78,000	0	100	
수도권 귀농귀촌박람회 참가	15,000	0	15,000	0	하반기 집행
충북 농촌생활 마중물 교육 프로그램	9,000	9,000	0	100	
도시농업공간조성사업	15,000	15,000	0	100	
농어촌민박 서비스 및 안전교육	20,244	20,244	0	100	
농촌중심지 활성화 사업	30,492,000	27,714,310	2,777,690	82.9	9월 집행
시군 창의 아이디어 사업	179,000	0	179,000	0	9월 집행
시군 역량강화 사업	1,467,000	673,000	794,000	45.9	9월 집행
농촌신활력플러스사업	6,370,000	1,970,000	4,400,000	30.9	9월 집행
농촌테마공원 연계프로그램 개발지원(전환사업)	195,000	195,000	0	100	
기초생활거점육성	6,800,000	6,513,020	286,980	95.8	9월 집행
청년 농촌보금자리 조성사업	1,605,000	0	1,605,000	0	9월 집행
충북형 농시 조성	4,000,000	4,000,000	0	100	
농업인 소득보전 (코로나19 피해계층 특별지원)	420,000	420,000	0	100	

(단위 : 천원, %)

구 분	예산액	집행액	잔 액	집행률	비 고
농업인단체 행사	182,000	0	182,000	0	9~11월 집행
농업정보 제공	122,386	122,386	0	100	
농업인 안전보험 가입지원	261,345	0	261,345	0	10월 집행
자영농과생 급식비지원	186,754	93,377	93,377	50	7월 집행
농촌 공동아이돌봄센터 운영지원	114,134	114,134	0	100	
여성농업인 행복바우처사업	2,609,088	2,609,088	0	100	
FAO한국협회 부담금	10,000	10,000	0	100	
농업정책운영	87,400	50,600	36,800	57.9	월별 집행
전국으뜸 농산물 한마당 참가	6,000	0	6,000	0	하반기 집행
농촌축제지원	66,300	46,410	19,890	70.1	국비미교부 (하반기 집행)
향토산업 육성(전환사업)	1,165,000	1,165,000	0	100	
농촌유학지원	174,200	174,200	0	100	
경관보전직불제사업	4,568	1,498	3,070	23.8	국비미교부
농산물 제조·가공·유통 시설지원 (전환사업)	3,065,000	2,465,000	600,000	80.4	7월 집행
농촌활성화지원센터 운영지원	120,000	120,000	0	100	
농촌융복합산업 활성화지원	1,168,000	1,100,000	68,000	94.2	국비미교부 (하반기 집행)
농촌융복합산업지구 조성	779,000	779,000	0	100	
지역단위 네트워크 구축지원	88,500	88,500	0	100	
농어촌개발기금융자금지원	10,884,431	7,818,730	3,065,701	71.8	월별 집행
기본경비	85,694	44,750	40,944	52.2	월별 집행
보전지출	146	146	0	100	

【유기농산과】

(단위 : 천원, %)

구 분	예산액	집행액	잔 액	집행률	비 고
합 계	156,923,941	72,154,907	84,769,034	45.9	
친환경농업직불제	1,443,200	0	1,443,200	0	12월 집행
친환경농업 기반구축	325,340	139,734	185,606	43	국비미교부
유기질비료 지원	10,498,810	8,115,173	2,383,637	77	국비미교부
유기농업자재 지원	187,523	187,523	0	100	
유기농산업복합서비스지원단지 조성	2,899,000	1,739,400	1,159,600	60	국비미교부
농업환경보전프로그램 사업	127,500	119,050	8,450	93	국비미교부
임산부 친환경농산물 지원사업	2,958,613	2,069,184	889,429	70	국비미교부
친환경 우렁이 종패 지원	200,000	200,000	0	100	
유기농업 전문기술지 보급	14,400	14,400	0	100	
유기가공식품 인증비용 지원	13,120	13,120	0	100	
친환경농산물 현장체험행사	5,000	0	5,000	0	9월 집행
유기농산물 생산 지원	493,000	493,000	0	100	
유기가공식품 포장재 지원	73,080	73,080	0	100	
담규제지역 친환경농업 육성	210,000	210,000	0	100	
환경친화적 멀칭비닐 지원	47,250	47,250	0	100	
충북 친환경유기농 정보지 제작 지원	8,000	8,000	0	100	
유기농 무역박람회 참가	30,000	0	30,000	0	8월 집행
친환경농업인 교육	9,000	9,000	0	100	
친환경농업인 행사 지원	20,000	0	20,000	0	9월 집행
유기농 청년농업인 인턴 지원	23,904	23,904	0	100	
유기농 인증 확대를 위한 교육 지원	31,200	31,200	0	100	
친환경농산물 인증농가 육성	312,000	312,000	0	100	
유기농 무농약 인증농가 환경보전비	656,100	393,300	262,800	60	11월 집행
친환경 학교급식 생산유통 지원	168,000	168,000	0	100	

(단위 : 천원, %)

구 분	예산액	집행액	잔 액	집행률	비 고
코로나19 피해농가 농촌일손돕기 급량비 지원	36,720	1,741	34,979	5	월별 집행
토양개량제 보조	4,685,377	2,721,373	1,964,004	58	국비미교부
친환경퇴비 생산시설 현대화	71,500	0	71,500	0	국비미교부
쌀소득보전직불제(쌀고정)	42,800,000	0	42,800,000	0	공익형 직불제 예산 재편성
밭농업직불제	15,628,000	0	15,628,000	0	
조건불리지역직불제	2,906,800	0	2,906,800	0	
농업소득보전직불제 사업관리비(도)	30,000	7,898	22,102	26	월별 집행
농업소득보전직불제 사업관리비(시군)	656,000	656,000	0	100	
벼 우량종자대 지원	829,650	829,650	0	100	
논농업 필수 영농자재 지원	2,200,000	2,200,000	0	100	
고품질 벼 육묘장 설치·보완	262,500	262,500	0	100	
친환경특수미 생산단지 육성	194,400	194,400	0	100	
논 타작물 재배지원사업	2,689,968	0	2,689,968	0	12월 집행
농기계 임대사업소 설치	1,820,000	1,820,000	0	100	
주산지 일관기계화 지원	780,000	780,000	0	100	
여성친화형 농기계 지원	91,000	91,000	0	100	
노후농기계 대체 지원	494,000	494,000	0	100	
농업기계 등화장치 부착 지원	191,400	191,400	0	100	
노지 스마트농업 시범사업(자본)	4,029,000	3,009,000	1,020,000	75	국비미교부
노지 스마트농업 시범사업(경상)	650,000	360,000	290,000	55	국비미교부
영농기계화 장비 공급	300,000	300,000	0	100	
농작업 대행 서비스센터 운영 지원	550,000	550,000	0	100	
친환경 공동광역살포기 공급	75,600	75,600	0	100	
농작업 안전사용 장비 지원	72,000	72,000	0	100	
농기계 종합보험 지원	321,300	192,786	128,514	60	11월 집행
쌀전업농 신기술 농업전문지 보급	20,000	20,000	0	100	

(단위 : 천원,%)

구 분	예산액	집행액	잔 액	집행률	비 고
쌀전업농 행사 지원	40,000	0	40,000	0	8월 집행
우수쌀전업농 선진농업국 연수	15,000	0	15,000	0	9월 집행
논토양 벗짚환원 선도농가 육성 지원	400,000	400,000	0	100	
고품질쌀 생력재배 친환경 자재 공급	163,800	163,800	0	100	
농약 안전 사용관리 교육 지원	10,000	0	10,000	0	12월 집행
곡물건조기 공급	75,000	75,000	0	100	
농산지원 운영	16,200	11,564	4,636	71	월별 집행
농작물 재해보험 지원	3,000,000	3,000,000	0	100	
유해 야생동물 포획시설 지원사업	70,356	70,356	0	100	
가뭄대비 급수저장조(물 저금통) 지원	56,250	56,250	0	100	
과수 고품질 시설현대화 사업	1,624,000	1,624,000	0	100	
과실전문생산단지 기반조성사업	1,235,970	1,235,970	0	100	
과수거점 APC건립지원(신규)	3,295,500	3,295,500	0	100	
과수거점 APC건립지원(보완)	990,000	990,000	0	100	
초등돌봄교실 과일간식지원 시범사업	351,000	140,400	210,600	40	국비미교부
과실브랜드 육성	315,000	315,000	0	100	
시설원예 현대화	424,530	424,530	0	100	
고추 비가림 재배시설 지원	268,000	268,000	0	100	
시설원예 에너지이용 효율화 사업(절감시설)	353,563	340,561	13,002	96	7월교부
인삼 생산시설 현대화	311,750	311,750	0	100	
버섯 생산시설 현대화	413,105	413,105	0	100	
종자산업기반구축 사업	962,000	962,000	0	100	
시설원예 ICT 융복합 확산 사업	234,632	234,632	0	100	
약용작물산업화지원센터 건립	1,300,000	1,300,000	0	100	
친환경 지역특화작목 육성	400,000	400,000	0	100	

(단위 : 천원,%)

구 분	예산액	집행액	잔 액	집행률	비 고
친환경 맞춤형 원예생산시설 보급	300,000	300,000	0	100	
과수 노력절감 생산장비 지원	330,000	300,000	30,000	91	8월 집행
인삼 지력증진제 공급	91,500	91,500	0	100	
원예작물용 농작업대 지원	21,450	21,450	0	100	
과실 품질향상 자재지원	270,000	270,000	0	100	
친환경 시설원예작물 토양환경개선 지원	66,825	66,825	0	100	
과수분야 FTA 사업계획수립 지원(도)	8,000	0	8,000	0	11월 집행
과수분야 FTA 사업계획수립 지원(시군)	116,000	109,000	7,000	94	7월 집행
과수화상병 방제 농작업 기록부 제작	13,650	13,391	259	98	집행잔액
과수화상병 이동식 소독기구 지원	90,000	90,000	0	100	
과수분야 스마트팜 확산사업	33,350	16,675	16,675	50	수요추가조사
바이오첨단농업복합단지 조성	4,490,000	0	4,490,000	0	국비미교부
지역특화 임대형 스마트팜 조성	5,100,000	3,570,000	1,530,000	70	국비미교부
중형 공동방제 살포기 지원	33,600	33,600	0	100	
배수개선사업	5,157,000	2,000,000	3,157,000	38	국비미교부
한발대비용수개발사업	1,226,250	0	1,226,250	0	가뭄발생시 교부
밭기반정비사업(전환사업)	4,443,000	4,443,000	0	100	
대구획경지정리사업(전환사업)	5,068,000	5,068,000	0	100	
시군수리시설개보수사업(전환사업)	7,842,000	7,842,000	0	100	
소규모 배수개선사업(전환사업)	1,305,000	1,305,000	0	100	
가뭄대비 농업용수기반시설 정비사업	1,000,000	1,000,000	0	100	
농업생산기반시설 사업관리	12,000	2,652	9,348	22	월별집행
소규모 농업시설 사업	365,000	365,000	0	100	
기본경비	61,094	18,730	42,364	31	월별집행
보전지출	15,311	0	15,311	0	12월집행

【농식품유통과】

(단위 : 천원, %)

구 분	예산액	집행액	잔 액	집행률	비 고
총 계	17,059,774	9,103,826	7,955,948	53.4	
농식품유통운영	14,200	7,100	7,100	50	월별집행
농산물 산지유통조직 마케팅 지원	267,600	134,300	133,300	50	10월집행
농산물 공동선별비 지원	844,340	591,130	253,210	70	10월집행
저온유통체계 구축(산지저온시설)	119,400	65,940	53,460	55	10월집행
저온유통체계 구축(저온수송차량)	53,700	37,590	16,110	70	10월집행
농산물 산지유통시설 설치	250,000	250,000	0	100	
충청북도 우수농특산물 품질인증제 운영	50,000	42,241	7,759	84	10월집행
농특산물 판매 촉제평가 운영 수당	6,150	400	5,750	6	12월집행
농산물부패방지용 농기계지원	21,000	21,000	0	100	
발작물공동경영체 육성지원	93,000	0	93,000	0	국비미교부
농산물 대량소비 상생 마케팅 관측지원	99,000	99,000	0	100	
지역농산물 소비촉진 생산자,소비자 교육	30,000	30,000	0	100	
충북 농특산품 관측	179,000	80,000	99,000	45	11월집행
명품농산물 TV홈쇼핑 마케팅 사업	54,400	54,400	0	100	
충청북도 청풍명월 장터 브랜드숍 운영	175,680	175,680	0	100	
농산물 온라인 쇼핑몰 프로모션 지원	45,000	45,000	0	100	
농식품 모바일 마케팅지원 사업	54,000	54,000	0	100	
1도 1대표 광역 직거래 장터 운영	17,000	17,000	0	100	
GAP시설 보완사업	191,340	191,340	0	100	
GAP 안전성분석 지원	538,200	538,200	0	100	
식생활 교육 활성화 지원	240,000	240,000	0	100	
농식품스마트소비 사업	30,000	30,000	0	100	

(단위 : 천원, %)

구 분	예산액	집행액	잔 액	집행률	비 고
벼 재배농업인 경영안정 지원사업	3,060,000	2,142,000	918,000	70	12월집행
농업과 기업간 연계 강화 사업	180,000	156,750	23,250	87	10월집행
농산물 산지유통시설 개보수	20,000	20,000	0	100	
직매장 지원사업	78,000	78,000	0	100	
지역 푸드플랜 구축 지원	150,000	0	150,000	0	12월집행
농산물 산지유통센터 건립	5,307,000	1,073,000	4,234,000	20	국비미교부
먹거리 순환체계 구축 운영 지원	21,000	4,500	16,500	21	10월집행
먹거리 통합지원센터 건립	465,000	465,000	0	100	
학교급식 공급 지원시설 보강사업	42,000	42,000	0	100	
공공급식 기획생산체계 구축 지원사업	13,000	13,000	0	100	
농산물 수출단지 육성	315,000	315,000	0	100	
수출농식품 가공공장 시설현대화	75,000	75,000	0	100	
RPC 벼 건조저장시설 증설	529,000	0	529,000	0	국비미교부
충북 전통주 홍보판매관 운영	20,000	12,410	7,590	62	11월집행
식품소재 및 반가공산업 육성	468,000	468,000	0	100	
지역우수 전통주 활성화 지원	13,824	13,824	0	100	
종군활용 발효식품산업 지원사업	52,000	52,000	0	100	
국내 식품전시회 참가 지원	33,000	33,000	0	100	
정부양곡관리(직접)	23,800	17,851	5,949	75	월별집행
정부양곡관리(시군)	970,770	970,770	0	100	
찾아가는 양조장 사업	62,400	0	62,400	0	국비미교부
RPC 집진시설 개보수	429,000	429,000	0	100	
고품질 쌀 브랜드 가공시설 현대화	1,311,000	0	1,311,000	0	국비미교부
기본경비	36,101	18,400	17,701	51	월별집행
보전지출	11,869	0	11,869	0	12월집행

【축수산과】

(단위 : 천원, %)

구 분	예산액	집행액	잔 액	집행률	비 고
총 계	26,487,079	23,052,424	3,434,655	87	
축수산업 운영	16,200	15,600	600	96	월별 집행
한육우 경쟁력 강화사업	504,675	464,675	40,000	92	9월 집행
지능형 교배시기 탐지기 지원	28,800	28,800	0	100	
가축시장 현대화(전자경매시스템)	20,250	20,250	0	100	
젖소경쟁력 강화사업	283,900	283,900	0	100	
학교우유급식	1,865,271	1,036,294	828,977	55	국비 미교부 (분기별 집행)
학생 승마체험 지원	282,052	282,052	0	100	
축산 ICT 융복합 사업	5,751,600	3,490,800	2,260,800	61	국비 미교부 (8월 집행)
유소년 승마단 운영	13,000	13,000	0	100	
가축재해보험	800,000	800,000	0	100	
가축 폐사체 처리기 지원	180,000	180,000	0	100	
농촌관광 승마 활성화	68,900	68,900	0	100	
호반축소 포장재 제작	9,000	9,000	0	100	
축산경영정보지 보급	20,160	20,160	0	100	
가축생균제 공급	100,000	100,000	0	100	
친환경 축산농가 육성	43,740	43,740	0	100	
축사시설 환경개선	643,420	643,420	0	100	
퇴비부숙도 유통지원	48,600	48,600	0	100	
가축분뇨 퇴액비화 지원	120,500	120,500	0	100	
가축분뇨 정화개보수 지원	71,500	71,500	0	100	
가축분뇨 악취저감	62,500	62,500	0	100	
ICT 악취측정 기계장비 지원	164,640	164,640	0	100	

(단위 : 천원, %)

구 분	예산액	집행액	잔 액	집행률	비 고
광역악취개선	1,609,000	1,609,000	0	100	
우수 액비유통센터 지원	180,000	180,000	0	100	
액비살포비 지원	212,800	212,800	0	100	
퇴비살포비 지원	91,200	91,200	0	100	
액비 부속도판정기	15,000	15,000	0	100	
퇴비부속도 판정지원	163,200	163,200	0	100	
마을형 퇴비자원화 지원	98,000	98,000	0	100	
액비생산시설 설치	162,400	162,400	0	100	
액비유통활성화	64,800	64,800	0	100	
공동자원화시설 개보수	245,000	245,000	0	100	
조사료생산 기반확충사업	519,730	519,730	0	100	
사일리지(담근먹이)제조비	2,400,000	2,400,000	0	100	
조사료 경영체 장비 지원	85,500	85,500	0	100	
조사료 품질관리 지원	10,400	10,400	0	100	
사료작물 종자대	826,000	826,000	0	100	
애그플레이션 대책	400,000	400,000	0	100	
축산물 유통기반 확충	70,000	0	70,000	0	9~10월 집행 (시기 미도래)
쇠고기이력제(귀표부착비)	335,547	205,235	130,312	61	국비 미교부 (9월 집행)
축산물 직거래 활성화 지원	300,000	300,000	0	100	
양봉산업 육성	348,500	348,500	0	100	
양봉산물 정보제공사업	9,300	9,300	0	100	
토종별 육성사업	56,030	56,030	0	100	
말벌퇴치장비 지원사업	11,830	11,830	0	100	
가축개량사업	78,000	78,000	0	100	
우수종돈농가 보급사업	30,000	30,000	0	100	
축산시설 현대화 사업	120,000	120,000	0	100	

(단위 : 천원, %)

구 분	예산액	집행액	잔 액	집행률	비 고
동물복지 인증 컨설팅	34,300	0	34,300	0	국비미교부 (7월집행)
동물 보호.복지	134,100	134,100	0	100	
길고양이 중성화사업 지원	28,776	20,143	8,633	70	국비미교부 (7월 집행)
유실,유기동물 입양 비용 지원	75,020	52,514	22,506	70	국비미교부 (7월집행)
곤충산업 경쟁력 강화	69,000	69,000	0	100	
내수면 인공산란장 설치	202,100	202,100	0	100	
수산종자매입방류(전환사업)	315,000	315,000	0	100	
치어방류효과 조사(전환사업)	35,000	35,000	0	100	
납시산업 선진화 사업(전환사업)	137,700	137,700	0	100	
어로어업인 안전사고 예방	14,400	14,400	0	100	
양식,어로어업 육성	215,871	212,571	3,300	98	7월 집행
내수면 어도 개보수 사업	650,000	650,000	0	100	
자율관리어업육성	186,000	186,000	0	100	
유휴 저수지 자원화 사업	1,111,500	1,111,500	0	100	
내수면 스마트양식 시범단지 조성	3,000,000	3,000,000	0	100	
수산자원 조성 및 보호관리	138,320	138,320	0	100	
청년 어촌정착지원	7,801	0	7,801	0	신청자 없어 사업비 미배정
청년어촌정착지원(행정비)	1,200	0	1,200	0	신청자 없어 사업비 미배정
양식장 폐사어 처리기 (액비 생산) 설치 지원	21,000	21,000	0	100	
어촌뉴딜300사업 (내륙어촌재생)	411,589	411,589	0	100	
기본경비	43,905	29,731	14,174	68	월별 집행
내부거래지출	101,500	101,500	0	100	
보전지출	12,052	0	12,052	0	10월 집행

【동물방역과】

(단위 : 천원, %)

구 분	예산액	집행액	잔 액	집행률	비 고
총 계	21,094,011	16,340,829	4,753,182	77.5	
가축질병 예방 및 검진약품 구입 등 지원	4,057,733	4,057,733	0	100	
구제역 백신 지원	3,752,644	3,093,782	658,862	82	국비미교부
가축매몰지 사후관리	532,000	532,000	0	100	
가축위생방역지원본부 방역직 인건비 지원	1,663,900	831,950	831,950	50	분기별집행
공동방제단 운영	984,863	491,292	493,571	50	분기별집행
살처분보상금	3,357,000	1,634,400	1,722,600	49	국비미교부
가축질병치료보험 시범사업	126,000	126,000	0	100	
방역차량 및 질병 검사장비 등 지원	1,225,700	1,225,700	0	100	
CCTV 등 방역인프라 지원	335,400	335,400	0	100	
코로나19 감염증 방역 대책비	276,000	271,629	4,371	98	집행잔액
창의인재 양성사업 지원	100,000	100,000	0	100	
동물용의약품 수출지원	23,000	23,000	0	100	
아프리카돼지열병 예방사업	45,900	45,900	0	100	
구제역 방역	363,200	363,200	0	100	
조류인플루엔자 방역	677,612	677,612	0	100	
가축방역기반 구축	290,700	290,700	0	100	
주요 가축전염병 방제	355,410	355,410	0	100	
동물약사감시	2,000	1,617	383	81	집행잔액
코로나19 방역	29,568	28,139	1,429	95	집행잔액
도축검사원 인건비 지원	2,416,600	1,449,960	966,640	60	월별집행
축산물 HACCP 컨설팅 지원 (생산단계)	131,712	79,027	52,685	60	국비미교부
계란 냉장차량 지원	175,500	175,500	0	100	
명예축산물위생감시원 운영수당 지원	9,500	7,000	2,500	74	국비미교부
축산물위해요소 저감사업	105,000	105,000	0	100	
기본경비	38,878	38,878	0	100	
보전지출	18,191	0	18,191	0	10월집행

【동물위생시험소】

(단위 : 천원, %)

구 분	예산액	집행액	잔 액	집행률	비 고
총 계	16,808,887	8,657,180	8,151,707	52	
소 계 (본소)	12,532,421	5,349,603	7,182,818	43	
가축방역지원	208,347	85,273	123,074	41	7~10월집행
가축질병 예방 및 검진약품구입 등 지원 (예방주사 및 전염병 검진)	1,521,329	1,135,840	385,489	75	8~9월집행
가축질병 예방 및 검진약품구입 등 지원 (가축혈청검사 및 병성감정)	113,453	91,043	22,410	80	7~8월집행
가축질병 예방 및 검진약품구입 등 지원 (가축질병(돼지) 모니터링 검사)	40,000	29,582	10,418	74	7~8월집행
가축질병 예방 및 검진약품구입 등 지원 (소해면상뇌증 검사)	48,000	45,627	2,373	95	8월 집행
가축질병 예방 및 검진약품구입 등 지원 (방역보조원 운영)	367,264	190,615	176,649	52	월별집행
가축질병 예방 및 검진약품구입 등 지원 (BSE 및 인플루엔자 검사실 유지보수)	60,000	3,567	56,433	6	11월 집행
가축질병 예방 및 검진약품구입 등 지원(가축질병 (가금) 모니터링 검사)	28,000	19,728	8,272	70	7~8월집행
방역차량 및 질병 검사장비 등 지원 (긴급가축방역차량)	30,000	28,302	1,698	94	집행잔액
방역차량 및 질병 검사장비 등 지원 (가축방역검사장비구입)	635,000	441,761	193,239	70	7~8월집행
방역차량 및 질병 검사장비 등 지원(가축질병검사실신축)	1,000,000	0	1,000,000	0	8~12월집행
천연기념물 동물 치료소 보강사업	20,000	20,000	0	100	
축산물 안전관리 축산물위생검사	620,099	396,471	223,628	64	7~10월집행
축산물위생검사기관 운영비 지원	750,000	351,114	398,886	47	7~10월집행
축산물위생검사기관 검사장비구입 지원	1,210,000	1,113,888	96,112	92	7~8월집행
축산물수거비 및 재료비지원	65,400	40,360	25,040	62	7~10월집행

(단위 : 천원, %)

구 분	예산액	집행액	잔 액	집행률	비 고
한우개량능력검정	442,926	236,024	206,902	53	7~10월집행
토종가축품종보존 및 복원자원화	56,325	41,590	14,735	74	7~12월집행
생명공학기술연구 실용화	110,000	69,344	40,656	63	7~10월집행
소 사육단계 DNA검사	22,714	22,714	0	100	
동물유전자은행	11,820	11,747	73	99	집행잔액
최소·흑우사육 단지 조성	27,400	27,400	0	100	
조사료품질검사	16,000	16,000	0	100	
우량암소 수정량 이식지원	288,000	76,048	211,952	26	7~10월집행
우량암소 수정량 이식지원(경상보조)	30,000	6,000	24,000	20	7~12월집행
희소한우 개량지원	76,000	0	76,000	0	7~10월집행
청사관리	441,387	147,000	294,387	33	7~12월집행
연구실 안전관리	11,800	3,365	8,435	29	7~12월집행
인력운영비	4,125,017	1,835,300	2,289,717	44	7~12월집행
기본경비	156,140	55,000	101,140	35	7~12월집행
소 계 (중부지소)	1,359,171	670,000	689,171	49	
가축방역사업	80,050	66,500	13,550	83	7~10월집행
축산물위생검사	159,492	91,000	68,492	57	7~10월집행
중부지소운영	88,287	42,500	45,787	48	7~12월집행
인력운영비	977,642	447,000	530,642	46	7~12월집행
기본경비	53,700	23,000	30,700	43	7~11월집행

(단위 : 천원, %)

구 분	예산액	집행액	잔 액	집행률	비 고
소 계 (남부지소)	911,567	452,324	459,243	50	
가축방역사업	41,107	30,821	10,286	75	10~11월집행
축산물위생검사	76,821	48,249	28,572	63	7~12월집행
청사관리	89,334	55,053	34,281	62	7~12월집행
인력운영비	667,805	298,926	368,879	45	7~12월집행
기본경비	36,500	19,275	17,225	53	7~12월집행
소 계 (북부지소)	1,115,103	544,386	570,717	49	
가축방역사업	50,690	33,650	17,040	66	7~12월집행
축산물위생검사	131,811	72,558	59,253	55	7~12월집행
청사관리	103,116	50,581	52,535	49	7~12월집행
인력운영비	798,436	371,830	426,606	46	7~12월집행
기본경비	31,050	15,767	15,283	51	7~12월집행
소 계 (음성축산물검사소)	890,625	449,767	440,858	50	
축산물위생검사	218,507	125,467	93,040	57	7~12월집행
청사관리	37,750	16,995	20,755	45	7~12월집행
인력운영비	601,288	291,153	310,135	48	7~12월집행
기본경비	33,080	16,152	16,928	48	7~12월집행

【농산사업소】

(단위:천원,%)

구 분	예산액	집행액	잔 액	집행률	비 고
총 계	6,129,899	1,896,870	4,233,029	30.9	
원원종및원종생산	198,770	69,241	129,529	34.8	월별집행
원종시설관리	231,746	101,500	130,246	43.8	월별집행
벼종자생산	317,004	127,654	189,350	40.3	월별집행
벼종자생산기반조성	800,000	108,505	691,495	13.6	11월집행
밭종자생산	50,859	25,874	24,985	50.8	월별집행
충북 신품종 찰옥수수생산	395,931	183,355	212,576	46.3	월별집행
충북찰옥수수연구동 신축	1,600,000	48,808	1,551,192	3	12월집행
시험연구 및 상전조성관리	55,205	52,017	3,188	94.2	7월집행
양잠생산 설비지원	64,906	31,618	33,288	48.7	월별집행
오디 생산비 절감 기자재 보급	27,495	27,495	0	100	
양잠교육홍보	9,260	2,900	6,360	31.3	11월집행
우량잠종보급	81,997	64,605	17,392	78.8	9월집행
보급 잠종대 지원사업	11,340	5,880	5,460	51.9	10월집행
기능성 양잠산업 기반조성	66,480	66,480	0	100	
인력운영비	2,136,836	934,709	1,202,127	43.8	월별집행
기본경비	67,060	36,876	30,184	54.9	월별집행
기본경비(양잠보급과)	15,010	9,353	5,657	62.3	월별집행

【내수면산업연구소】

(단위 : 천원, %)

구 분	예산액	집행액	잔 액	집행률	비 고
총 계	8,301,444	5,607,371	2,694,073	67.5	
청사시설 운영관리	271,766	108,691	163,075	40	월별집행
한강수계 토종어류생산방류 및 육성	99,402	16,907	82,495	17	월별집행
민물고기전시관운영	58,130	11,384	46,746	20	월별집행
한강수계 뱀장어치어육성및방류	66,518	57,420	9,098	86	월별집행
민물고기생태체험학교운영	19,746	7,000	12,746	35	월별집행
내수면 인공산란장 효과분석 조사비	23,500	5,000	18,500	21	월별집행
열대어전시관운영	28,161	11,715	16,446	42	월별집행
수산도서자료실 운영	1,000	1,000	0	100	
쏘가리 양식산업화 확대보급	87,076	31,347	55,729	36	월별집행
자율관리어업 확산교육비	3,000	0	3,000	0	11월집행
토종어류 양식연구	21,939	9,432	12,507	43	월별집행
연구사업보고서 및 소식지 발간보급	6,000	3,032	2,968	51	분기별 집행
친환경 양식연구	28,548	15,855	12,693	56	월별집행
수산업경영인대회지원	5,000	0	5,000	0	9월집행
수산업경영인교육	4,286	0	4,286	0	10월집행
창업어가멘토링	6,000	1,200	4,800	20	월별집행
양식장수질개선 미생물배양보급	133,814	60,053	73,761	45	월별집행
인터넷(u-IT)기반 양어장 장비운영	25,000	12,000	13,000	48	월별집행
친환경 청정사업 지원	500,000	0	500,000	0	8월집행
수산질병관리원운영	67,960	34,094	33,866	50	월별집행
수질분석실운영	33,111	22,000	11,111	66	월별집행
방역사업비지원(질병예찰및방역,교육)	50,000	11,097	38,903	22	월별집행
유해생물구제사업(기생충구제)	25,000	18,000	7,000	72	월별집행
수산물안전성검사실 운영(전환사업)	150,000	99,916	50,084	67	월별집행
수산물 안전관리 강화	3,649	0	3,649	0	8월집행

(단위 : 천원, %)

구 분	예산액	집행액	잔 액	집행률	비 고
수산식품산업거점단지 운영	212,026	90,538	121,488	43	월별집행
수산식품산업거점단지 운영 활성화	8,600	4,000	4,600	47	월별집행
수산식품산업거점단지 경제성어종 육성 관리	53,270	7,942	45,328	15	월별집행
수산식품산업거점단지 토종어류 종묘생산	30,000	15,674	14,326	52	월별집행
수산식품산업거점단지 식당동 환경개선(전환사업)	150,000	10,000	140,000	7	8월집행
물고기 체험행사 및 요리경연대회 (수산식품산업거점단지 활성화)	65,873	0	65,873	0	9월집행
담수자원종보존시설(전환사업)	1,400,000	1,400,000	0	100	
수산식품산업거점단지 수산물직판장신축(전환사업)	484,000	484,000	0	100	
수산식품산업거점단지 수산물유통시설건립(전환사업)	1,050,000	1,050,000	0	100	
남부내수면지원과 운영	318,065	157,947	160,118	50	월별집행
남부내수면지원과 수산전문 도서실 운영	3,000	3,000	0	100	
금강수계 토종어류치어생산방류	80,368	76,508	3,860	95	월별집행
미꾸라지 종묘생산 연구	42,503	19,458	23,045	46	월별집행
금강수계 꺾지 치어생산 방류	9,741	3,500	6,241	36	월별집행
비단잉어 육종연구	28,877	6,300	22,577	22	월별집행
금붕어 육종연구	9,974	3,500	6,474	35	월별집행
관상어 체험교실 운영	2,000	0	2,000	0	9월집행
열대어 육종연구	29,660	11,335	18,325	38	월별집행
토종민물고기 관상어 연구개발	10,000	1,695	8,305	17	월별집행
관상어우수품종 보존전시	38,161	10,000	28,161	26	월별집행
열대어 수질개선 장비 설치	20,000	19,870	130	99	
남부내수면지원과 양어용수취수시설확장(전환사업)	900,000	900,000	0	100	
인력운영비	1,514,063	739,134	774,929	49	월별집행
기본경비	112,830	46,000	66,830	41	월별집행
재무활동	9,827	9,827	0	100	