



'21. 9. 6.(월) 10:00

예결특위회의실

검 토 보 고 서

2021년도 제2회 충청북도교육비특별회계 추가경정 예산안

2021년도 충청북도교육청 적정규모학교육성기금 운용계획 제2차 변경안

예산결산특별위원회
전 문 위 원

목 차

I. 제안경위 및 편성요건

II. 제2회 충청북도교육청 추가경정 예산안

1. 예산안 편성방향

2. 예산안 주요내용

가. 예산안 총규모

나. 세입예산

다. 세출예산

1) 사업별 세출예산

2) 성질별 세출예산

3) 기관별 세출예산

3. 검토의견

가. 세입예산

나. 세출예산

다. 채무부담행위(해당없음)

라. 계속비사업조서

마. 명시이월사업조서(해당없음)

바. 지방채조서(해당없음)

III. 2021년도 적정규모학교육성기금 운용계획 변경안

IV. 2021년도 제2회 추가경정 수정예산안

V. 상임위원회 예비심사 결과 : 별첨

- 2021년도 제2회 충청북도교육비특별회계 추가경정 예산안 -
- 2021년도 적정규모학교육성기금 운용계획 제2차 변경안 -

검 토 보 고 서

I. 제안경위 및 편성요건

- 제 출 자 : 충청북도교육감
- 제 출 일 : 2021. 8. 25.
- 회 부 일 : 2021. 8. 27.
- 지방자치단체의 추가경정예산은 관계법령에 따라 지방자치단체장이 해당 회계연도의 재정여건과 예산을 변경하여야 할 필요성 등을 고려하여 추가경정예산안을 편성할 수 있음

II. 제2회 충청북도교육청 추가경정 예산안

1. 예산안 편성방향

- 제2회 충청북도교육비특별회계 추가경정 예산안은 지난 7월 24일 정부 추경이 국회를 통과함에 따라 국가시책, 지역교육현안 및 재해대책에 관한 사업비를 우선 편성하였고
- 코로나19로 인한 학습결손을 겪는 학생에 대한 교육회복 사업, 2학기 전면등교에 대비한 방역체계 강화, 학교 현안 해소를 위한 교육환경 개선과 현장지원 확대 등 지역경제 활성화 기여에 중점을 두고 예산안을 편성함

2. 예산안 주요내용

가. 예산안 총규모

(단위 : 백만원, %)

구 분	제2회 추경안 (A)	기정예산 (B)	증 감	
			금액 (C=A-B)	증감률 (C/B)
교육비특별회계	3,182,957	2,868,022	314,935	11.0

- 2021년도 제2회 충청북도교육비특별회계 추가경정 예산안 규모는 기정예산 2조 8,680억원 대비 3,149억원(11.0%)이 증액된 3조 1,829억원임

나. 세입예산

□ 총괄

(단위 : 백만원, %)

구 분	제2회 추경안		기정예산		증 감 액	
	(A)	구성비	(B)	구성비	(A-B)	증감률
합 계	3,182,957	100.0	2,868,022	100.0	314,935	11.0
이 전 수 입	2,974,916	93.5	2,660,413	92.8	314,503	11.8
자 체 수 입	14,747	0.5	14,315	0.5	432	3.0
기타(전년도이월금)	96,104	3.0	96,104	3.4	0	0.0
내 부 거 래	97,190	3.1	97,190	3.4	0	0.0

- 2021년도 제2회 충청북도교육비특별회계 세입 추가경정 예산안은 기정예산 2조 8,680억원 대비 3,149억원(11.0%)이 증액된 3조 1,829억원으로

- 이전수입은 3,145억원(11.8%)이 증액된 2조 9,749억원이고
- 자체수입은 4억원(3.0%)이 증액된 147억원이며
- 기타(전년도이월금) 및 내부거래는 변동없음

1) 이전수입

(단위 : 백만원, %)

구분	제2회 추경안		기정예산		증감액	
	(A)	구성비	(B)	구성비	(A-B)	증감률
합계	2,974,916	100.0	2,660,413	100.0	314,503	11.8
중앙정부이전수입	2,616,125	87.9	2,301,222	86.5	314,903	13.7
보통교부금	2,393,862	80.5	2,091,281	78.6	302,581	14.5
특별교부금	59,969	2.0	51,000	1.9	8,969	17.6
증액교부금	25,288	0.9	25,288	1.0	0	0.0
국고보조금	12,386	0.4	9,033	0.3	3,353	37.1
유아교육지원특별회계 전입금	124,620	4.2	124,620	4.7	0	0.0
지방자치단체이전수입	355,122	11.9	357,038	13.4	△1,916	△0.5
지방교육세전입금	189,323	6.4	189,323	7.1	0	0.0
시도세전입금	46,202	1.6	46,202	1.7	0	0.0
지방교육재정교부금 보전금	46,295	1.6	46,295	1.7	0	0.0
교육급여보조금	562	0.0	562	0.0	0	0.0
무상교육경비보조금	3,829	0.1	3,829	0.1	0	0.0
비법정이전수입	68,911	2.3	70,827	2.7	△1,916	△2.7
기타이전수입	3,669	0.1	2,153	0.1	1,516	70.4
기부금	70	0.0	0	0.0	70	순증
기타지원금	3,014	0.1	1,850	0.1	1,164	62.9
전입금	585	0.0	303	0.0	282	93.1

- 중앙정부가이전수입은 지방교육재정교부금(보통교부금, 특별교부금, 증액교부금), 국고보조금, 특별회계전입금으로 구성되며 기정예산 대비 3,149억원(13.7%)이 증액된 2조 6,161억원으로 주요변동사항은
 - 보통교부금은 「지방교육재정교부금법」 제5조 제1항에 따라 교육부에서 기준재정수입액이 기준재정수요액에 미치지 못하는 지방자치단체에 그 부족한 금액을 기준으로 하여 총액으로 교부하는 재원으로 기정예산 대비 3,025억원(14.5%) 증액된 2조 3,938억원임

【보통교부금 교부 현황】

(단위 : 백만원)

최종교부액 (B+C+D)	교 부 액			
	예정교부(A)	확정교부(B)	증액교부(C)	2020년도 세계잉여금(D)
2,393,862	2,061,436	2,091,281	271,563	31,018

- 정부의 제2회 추가경정예산 확정('21.7월)에 따른 보통교부금 증액분
→ 2,715억 6,306만원
- '20회계연도 정부 일반회계 초과세수에 따른 세계잉여금 중 지방교육재정교부금 정산분
→ 310억 1,779만원
- 특별교부금은 교육부가 국가시책사업, 지역교육현안 등 특별한 재정수요가 있을 때 「지방교육재정교부금법」 제5조의 2에 따라 교부하는 재원으로 기정예산 대비 89억원(17.6%) 증액된 599억원임
 - 재해대책수요사업(6,079만원 감액)
→ 집중호우피해학교시설물복구지원 감교부 등 2건
 - 국가시책사업수요(75억 4,135만원 증액)
→ 혁신학교확산지원 등 12건, 104억 3,540만원 증액
→ 고교학점제도입기반조성 등 20건(지난년도 감교부), 28억 9,405만원 감액
 - 지역교육현안수요(14억 8,800만원 증액)
→ 제천여고본관교사창호교체 등 3건

- 국고보조금은 중앙정부가 지방자치단체의 행정수행에 필요한 경비의 일부 또는 전부를 보조하기 위해 용도를 지정하여 교부하는 재원으로 2학기 등교수업 교육활동 지원 인력 등 6개 사업의 신규 반영 및 추가 수요 반영에 따라 기정예산 대비 33억원 (37.1%)이 증액 계상됨

【국고보조금 편성 현황】

(단위 : 백만원)

부서명	사업명	추경편성액			비고
		국고	자체	소계	
합계	6개 사업	3,353	4,757	8,110	
체육건강안전과	2학기 등교수업 교육활동 지원 인력	1,087	4,348	5,435	국고 20% 자체 80%
학교혁신과	온라인 튜터 운영	1,218	0	1,218	[성립전] 국고100%
유이특수복지과	특수학교(급) 방역 등 보조인력 한시지원	639	0	639	[성립전] 국고 40% 자체 60% (본예산 편성액) 1,512,000천원
미래인재과	직업계고 실습지원 멘토링	122	122	244	국고 50% 자체 50%
	고졸취업희망자 역량강화지원	237	237	474	국고 50% 자체 50%
	스마트 K-도서관 조성	50	50	100	국고 50% 자체 50%

○ 지방자치단체이전수입은 법정이전수입(지방교육세전입금, 시도세전입금, 지방교육재정교부금보전금, 교육급여보조금, 무상교육경비전입금)과 비법정수입(광역+기초단체전입금)으로 구분되며 기정예산대비 19억원 (△0.5%)이 감액된 3,551억원으로 주요 변동사항은

- 비법정이전수입은 기정예산 708억원 대비 19억원(△2.7%) 감액된 689억원으로 시군별 기초자치단체보조금 확정교부에 따른 증감액 반영
 - 의무교육대상자급식비 15억 7,789만원 감액
 - 고교무상급식비 11억 4,540만원 감액
 - (청주) 원봉중다목적교실증축 7억 7,300만원 증액
 - (제천) 제천의병학교프로그램운영 2,000만원 증액
 - (진천) 에듀온생거진천미래지구 1,385만원 증액

○ 기타이전수입은 기정예산 대비 15억원(70.4%)이 증액된 36억 6,900만원으로 주요 변동사항은

- 기부금(국공립유치원 신·증설지원)은 교육부-KB금융그룹간 협약을 통해 2021년 국·공립유치원 신·증설 시설비를 지원하는 사업으로 7,000만원증액 반영
- 기타지원금은 대학수학능력시험 시행 경비 추가 지원(한국교육과정평가원) 등 3개 사업으로 기정예산 대비 11억 6,402만원(62.9%)이 증액된 30억 1,418만원임
 - 대학수학능력시험 시행 경비 증액 계상(한국교육과정평가원) 4억 100만원
 - 문화진흥공연유치사업 신규 계상(한국문화예술회관연합회) 6,782만원
 - K-스마트 교육시범도시 구축사업 신규 계상(한국과학기술원) 6억 9,520만원
- 전입금은 기정예산 대비 2억 8,200만원(93.1%) 증액된 5억 8,500만원으로 탄소중심컨퍼런스운영사업 주관교육청(충북) 지정에 따른 시·도교육청 분담금 반영

2) 자체수입

(단위 : 백만원, %)

구분	제2회 추경안		기정예산		증감액	
	(A)	구성비	(B)	구성비	(A-B)	증감률
합계	14,747	100.0	14,315	100.0	432	3.0
교수학습활동수입	1,250	8.5	1,248	8.7	2	0.2
- 지난년도수업료	35	0.2	35	0.2	0	0.0
- 기숙사및급식	1,215	8.2	1,213	8.5	2	0.2
행정활동수입	916	6.2	916	6.4	0	0.0
- 사용료수입	814	5.5	814	5.7	0	0.0
- 수수료수입	102	0.7	102	0.7	0	0.0
자산수입	2,737	18.6	2,737	19.1	0	0.0
- 자산임대수입	737	5.0	737	5.1	0	0.0
- 자산매각대	2,000	13.6	2,000	14.0	0	0.0
이자수입	2,378	16.1	2,378	16.6	0	0.0
금융자산회수	430	2.9	0	0.0	430	순증
- 보증금회수	430	2.9	0	0.0	430	순증
기타수입	7,036	47.7	7,036	49.2	0	0.0
- 제재금수입	62	0.4	62	0.4	0	0.0
- 기타수입	5,593	37.9	5,593	39.1	0	0.0
- 과년도수입	1,381	9.4	1,381	9.6	0	0.0

○ 자체수입은 기정예산 대비 4억원(3.0%)이 증액된 147억원으로 주요 증감내역을 살펴보면

- 교수·학습활동수입의 기숙사 및 급식 목에서 국제교육원 남부분원 급식인원 증가로 인해 직원급식비 249만원을 증액함

- 금융자산회수는 기정예산 대비 4억 3,000만원이 순증되었으며 주요 변동내용은

- 대한교조총복지부 사무실 임차보증금 회수 1억 5,000만원
- 학비노조총복지부 사무실 임차보증금 회수 1억 3,000만원
- 충북교육노조 사무실 임차보증금 회수 1억 5,000만원

3) 기타

(단위 : 백만원, %)

구분	제2회 추경안		기정예산		증감액	
		구성비		구성비		증감률
합계	96,104	100.0	96,104	100.0	0	0.0
전년도이월금	96,104	100.0	96,104	100.0	0	0.0
순세계잉여금	77,568	80.7	76,507	79.6	1,061	1.4
보조금사용잔액	18,536	19.3	19,597	20.4	△1,061	△5.4
국고보조금 사용잔액	1,070	1.1	1,070	1.1	0	0.0
지치단체보조금 사용잔액	7,557	7.9	7,557	7.9	0	0.0
기타지원금 사용잔액	9,909	10.3	10,970	11.4	△1,061	△9.7

○ 전년도이월금은 순세계잉여금 및 기타보조금사용잔액간 목 조정

- 기타지원금사용잔액(10억원 감) → 순세계잉여금(10억원 증)

다. 세출예산

□ 총괄

(단위 : 백만원, %)

부 문 별	제2회 추경안		기정예산		증 감 액	
	(A)	구성비	(B)	구성비	(A-B)	증감률
합 계	3,182,957	100.0	2,868,022	100.0	314,935	11.0
유아및초중등교육	2,972,758	93.4	2,705,817	94.3	266,941	9.9
평생직업교육	13,909	0.4	13,285	0.5	624	4.7
교육일반	159,174	5.0	110,876	3.9	48,298	43.6
예비비	37,116	1.2	38,044	1.3	△928	△2.4

- 2021년도 제2회 충청북도교육비특별회계 세출 추가경정 예산안은 기정예산액 2조 8,680억원 대비 3,149억원(11.0%)이 증액된 3조 1,829억원임

1) 사업별 세출예산

(단위 : 백만원, %)

구 분 (부문-정책사업)	제2회 추경안		기정예산		증 감 액	
	(A)	구성비	(B)	구성비	(A-B)	증감률
합 계	3,182,957	100.0	2,868,022	100.0	314,935	11.0
유아및초중등교육	2,972,758	93.4	2,705,817	94.3	266,941	9.9
인적자원운용	1,618,641	50.9	1,578,917	55.1	39,724	2.5
교수-학습활동지원	288,628	9.1	198,130	6.9	90,498	45.7
교육복지지원	312,226	9.8	284,889	9.9	27,337	9.6
보건/급식/체육활동	42,790	1.3	29,607	1.0	13,183	44.5
학교재정지원관리	374,539	11.8	353,927	12.3	20,612	5.8
학교교육여건개선시설	335,934	10.6	260,347	9.1	75,587	29.0
평생·직업교육	13,909	0.4	13,285	0.5	624	4.7

(단위 : 백만원, %)

구분 (부문-정책사업)	제2회 추경안		기정예산		증감액	
	(A)	구성비	(B)	구성비	(A-B)	증감률
평생교육	13,633	0.4	13,035	0.5	598	4.6
직업교육	276	0.0	250	0.0	26	10.7
교육일반	159,174	5.0	110,876	3.9	48,298	43.6
교육행정일반	115,398	3.6	69,889	2.4	45,510	65.1
기관운영관리	26,937	0.8	24,149	0.8	2,788	11.5
지방채상환및리스크	16,838	0.5	16,838	0.6	0	0.0
예비비	37,116	1.2	38,044	1.3	△928	△2.4
예비비및기타	37,116	1.2	38,044	1.3	△928	△2.4

○ 세출예산안의 사업별 규모

▶ 부문별 기정예산 대비 주요 증감사항은

- 유아 및 초중등교육 2,669억원(9.9%) 증액
- 평생·직업교육 6억원(4.7%) 증액
- 교육일반 483억원(43.6%) 증액
- 예비비 9억원(△2.4%) 감액

▶ 정책사업별 증감액 규모 순위(괄호는 증감률)

<증액부문>

- 1) 교수-학습활동지원 905억원(45.7%)
- 2) 학교교육여건개선시설 756억원(29.0%)
- 3) 교육행정일반 455억원(65.1%) 순으로 증액됨

<감액부문>

- 예비비및기타 9억원(△2.4%) 감액됨

2) 성질별 세출예산

(단위 : 백만원, %)

구 분	제2회 추경안		기정예산		증 감 액	
	(A)	구성비	(B)	구성비	(A-B)	증감률
합 계	3,182,957	100.0	2,868,022	100.0	314,935	11.0
인 건 비	1,296,171	40.7	1,260,273	43.9	35,898	2.8
물 건 비	146,532	4.6	133,789	4.7	12,743	9.5
운 영 비	97,357	3.1	85,359	3.0	11,998	14.1
여 비	4,852	0.2	4,810	0.2	42	0.9
업 무 추 진 비	1,915	0.1	1,827	0.1	88	4.8
복 리 후 생 비	39,949	1.3	39,737	1.4	212	0.5
직 무 수 행 경 비	749	0.0	748	0.0	1	0.1
연 구 개 발 비	1,610	0.1	1,248	0.0	362	29.0
경 상 교 육 자 원 사 업 비	100	0.0	60	0.0	40	66.7
이 전 지 출	385,944	12.1	381,787	13.3	4,157	1.1
보 전 금	8,890	0.3	8,046	0.3	844	10.5
민 간 이 전	262,302	8.2	260,186	9.1	2,116	0.8
자 치 단 체 등 이 전	114,752	3.6	113,555	4.0	1,197	1.1
자 본 지 출	411,162	12.9	314,529	11.0	96,633	30.7
토 지 매 입 비	2,922	0.1	2,322	0.1	600	25.8
건 설 비	341,640	10.7	286,149	10.0	55,491	19.4
유 형 자 산	62,999	2.0	23,968	0.8	39,031	162.8
무 형 자 산	3,441	0.1	1,930	0.1	1,511	78.3
투 자 교 육 자 원 사 업 비	160	0.0	160	0.0	0	0.0
상 환 지 출	13,089	0.4	13,089	0.5	0	0.0
전 출 금 등	839,004	26.4	711,511	24.8	127,493	17.9
전 출 금 등	7,950	0.2	7,267	0.3	683	9.4
학 교 회 계 전 출 금	710,245	22.3	579,598	20.2	130,647	22.5
학 부 모 부 담 지 원 금	120,809	3.8	124,646	4.3	△3,837	△3.1
예 비 비 및 기 타	37,116	1.2	38,044	1.3	△928	△2.4
내 부 거 래	53,939	1.7	15,000	0.5	38,939	259.6

○ 성질별 예산안의 기정예산대비 증감 내역을 살펴보면

- 인건비는 359억원(2.8%)이 증액된 1조 2,962억원
- 물건비는 127억원(9.5%)이 증액된 1,465억원
- 이전지출은 42억원(1.1%)이 증액된 3,859억원
- 자본지출은 966억원(30.7%)이 증액된 4,112억원
- 전출금등은 1,275억원(17.9%)이 증액된 8,390억원
- 예비비및기타는 9억원(△2.4%)이 감액된 371억원
- 내부거래는 389억원(259.6%)이 증액된 539억원임

○ 실질적인 성질별 예산 세부내역은

(단위 : 백만원, %)

구분	제2회 추경안		기정예산		증감액		
	(A)	구성비	(B)	구성비	(A-B)	증감률	
합계	3,182,957	100.0	2,868,022	100.0	314,935	11.0	
경직성예산	소계	2,447,509	76.9	2,354,966	82.1	92,542	3.9
	인건비	1,799,336	56.5	1,755,046	61.2	44,290	2.5
	교육복지	312,226	9.8	284,889	9.9	27,337	9.6
	학교신증설	81,462	2.6	81,191	2.8	271	0.3
	기관기본운영비	237,646	7.5	217,002	7.6	20,644	9.5
	BIL·지방교육채상환	16,838	0.5	16,838	0.6	0	0.0
사업비 예산	735,449	23.1	513,056	17.9	222,393	43.3	

- 2021년 제2회 충청북도교육비특별회계 추가경정예산안의 경직성 예산 규모는 기정예산 대비 925억원(3.9%)이 증액된 2조 4,475억원으로 편성되었으며, 이는 전체 세출예산의 76.9%로 경직성예산 구성비율은 5.2% 낮아짐

- ▶ 인건비는 기정예산대비 443억원(2.5%)이 증액된 1조 7,993억원
- ▶ 교육복지는 기정예산대비 273억원(9.6%)이 증액된 3,122억원
- ▶ 학교신증설은 기정예산대비 3억원(0.3%)이 증액된 815억원
- ▶ 기관기본운영비는 기정예산대비 206억원(9.5%)이 증액된 2,376억원
- ▶ BTL·지방교육채상환은 변동없음

- 사업성 예산은 경직성 예산을 제외한 사업예산액으로 기정예산 대비 2,224억원(43.3%)이 증액된 7,354억원으로 편성되었으며 전체 세출예산의 23.1%임

3) 기관별 세출예산

(단위 : 백만원, %)

구 분		제2회 추경안		기정예산		증 감 액	
		(A)	구성비	(B)	구성비	(A-B)	증감률
합 계		3,182,957	100.0	2,868,022	100.0	314,935	11.0
본 청		2,811,480	88.3	2,513,986	87.7	297,494	11.8
공 보 관		2,672	0.1	2,353	0.1	319	13.6
감 사 관		309	0.0	308	0.0	1	0.3
기 획 국	정 책 기 획 과	1,759	0.1	1,431	0.0	328	22.9
	예 산 과	1,360,651	42.7	1,310,106	45.7	50,545	3.9
	체 육건강안전과	200,417	6.3	164,733	5.7	35,684	21.7
	노 사 협 력 과	236,827	7.4	236,358	8.2	469	0.2
교 육 국	학 교 혁 신 과	65,327	2.1	52,115	1.8	13,212	25.4
	유아특수복지과	38,764	1.2	22,177	0.8	16,587	74.8
	미 래 인 재 과	137,674	4.3	74,440	2.6	63,234	84.9
	학 교 자 치 과	170,564	5.4	167,298	5.8	3,266	2.0
	교 원 인 사 과	33,911	1.1	33,805	1.1	106	0.3
행	총 무 과	215,444	6.8	214,732	7.5	712	0.3
	행 정 과	59,411	1.9	20,436	0.7	38,975	190.7

(단위 : 백만원, %)

구 분		제2회 추경안		기정예산		증 감 액	
		(A)	구성비	(B)	구성비	(A-B)	증감률
정 국	재 무 과	5,670	0.2	4,730	0.2	940	19.9
	시 설 과	282,080	8.9	208,964	7.3	73,116	35.0
직 속 기 관		55,757	1.8	49,566	1.7	6,191	12.5
	자연과학교육원	8,643	0.3	8,232	0.3	411	5.0
	단재교육연수원	3,902	0.1	3,781	0.1	121	3.2
	교 육 도 서 관	2,670	0.1	2,454	0.1	216	8.8
	교 육 문 화 원	4,370	0.1	3,823	0.1	547	14.3
	학 생 수 련 원	4,813	0.1	2,842	0.1	1,971	69.4
	국 제 교 육 원	6,181	0.2	6,009	0.2	172	2.9
	교육연구정보원	10,576	0.3	10,063	0.4	513	5.1
	중원교육문화원	2,789	0.1	2,332	0.1	457	19.6
	유아교육진흥원	1,138	0.0	1,096	0.0	42	3.8
	해 양 교 육 원	2,258	0.1	1,992	0.1	266	13.4
	진 로 교 육 원	2,569	0.1	2,494	0.1	75	3.0
	특 수 교 육 원	5,848	0.2	4,448	0.2	1,400	30.1
교 육 지 원 청		315,720	9.9	304,470	10.6	11,250	3.7
	청주교육지원청	139,260	4.4	136,111	4.7	3,149	2.3
	충주교육지원청	70,283	2.2	69,332	2.4	951	1.4
	제천교육지원청	21,578	0.7	20,248	0.7	1,330	6.6
	보은교육지원청	7,181	0.2	6,832	0.2	349	5.1
	옥천교육지원청	5,351	0.2	4,873	0.2	478	9.8
	영동교육지원청	19,939	0.6	19,562	0.7	377	1.9
	진천교육지원청	8,886	0.3	7,777	0.3	1,109	14.3
	괴산증평교육지원청	14,783	0.5	13,587	0.5	1,196	8.8
	음성교육지원청	21,970	0.7	20,043	0.7	1,927	9.6
	단양교육지원청	6,489	0.2	6,105	0.2	384	6.3

○ 기관별 예산안 증감 내역

- 1) 본청은 2,975억원(11.8%)이 증액된 2조 8,115억원
- 2) 직속기관은 62억원(12.5%)이 증액된 557억원
- 3) 교육지원청은 112억원(3.7%)이 증액된 3,157억원임

○ 조직별(전체) 증액 규모순(괄호는 증감률)

- 1) 행정과(389억원, 190.7%) 2) 미래인재과(632억원, 84.9%)
- 3) 유아특수복지과(165억원, 74.8%) 4) 학생수련원(19억원, 69.4%)
- 5) 특수교육원(731억원, 35.0%) 순으로 나타남

○ 조직별(본청) 증감 규모순(괄호는 증감률)

- 1) 행정과(389억원, 190.7%) 2) 미래인재과(632억원, 84.9%)
- 3) 유아특수복지과(165억원, 74.8%) 4) 시설과(731억원, 35.0%)
- 5) 학교혁신과(132억원, 25.4%) 순으로 증가됨

○ 조직별(직속기관) 증감 규모순(괄호는 증감률)

- 1) 학생수련원(19.7억원, 69.4%) 2) 특수교육원(14억원, 30.0%)
- 3) 중원교육문화원(4.5억원, 19.6%) 4) 교육문화원(5.4억원, 14.3%)
- 5) 해양교육원(2.6억원, 13.4%) 순으로 증가됨

○ 조직별(교육지원청) 증감 규모순(괄호는 증감률)

- 1) 진천교육지원청(11억원, 14.3%) 2) 옥천교육지원청(5억원, 9.8%)
- 3) 음성교육지원청(19억원, 9.6%) 4) 괴산중평교육지원청(12억원, 8.8%)
- 5) 제천교육지원청(13억원, 6.6%)순으로 증가됨

4. 검토 의견

□ 제2회 추가경정 예산안은

- 2021년도 제2회 추가경정 예산안은 코로나19 장기화에 따라 교육결손을 해소하기 위한 충북교육회복방안 예산, 2학기 전면등교에 따른 방역체계 강화 예산을 우선 반영하였으며 침체된 지역경제 활성화에 초점을 맞춰 연도 내 집행 가능한 교육여건개선 사업 위주로 편성된 것으로
 - 코로나19로 인한 학생들의 학습결손과 심리·정서 회복을 위해 충북교육회복지원금 등 교육회복 지원 사업과 유아·직업계고·취약계층 맞춤형 지원, 미래교육 도약을 위한 교육여건 개선을 위한 사업비 반영
 - 2학기 전면등교에 따라 학생 안전을 위해 2학기 등교지원인력 지원, 방역물품 지원 등 방역체계를 강화하고, 학교 교육여건 개선을 위해 학교급식시설 현대화, 보건실 현대화, 도서관 현대화, 운동부 및 학교체육시설 개선 등 학교 교육여건 개선 사업비를 반영함

- 금번 추가경정 예산안에 반영된 사업들은 대부분 특별교부금과 국고보조금 등 추가 교부로 인한 의무적 편성이나 일부 신규사업의 경우 행사성·소모성 경비로 추가경정예산에 편성한 사업에 대해 심도있는 논의가 필요한 것으로 사료되며
 - 추경예산 편성 사업은 교육여건 개선을 위해 가장 시급하고 우선 필요한 곳에 반영한 만큼 목적과 용도에 맞게 집행계획을 수립하고 추진하여 이월액 및 불용액 발생을 최소화하고 교육현장에 바로 반영될 수 있도록 관계부서의 노력이 필요함

가. 세입예산

□ 특별교부금(국가시책사업수요 등) 감교부

- 특별교부금은 「지방교육재정교부금법」 제3조 제3항에 따라 내국세 총액의 20.79%의 3%내에서 교육부가 국가시책사업, 지역교육현안 등 특별한 재정수요가 있을 때 교부하며 국가시책사업(60%), 지역교육현안수요(30%), 재해대책 지원(10%)으로 구성되어 있음
- 금회 추경에 특별교부금 감교부로 23개 사업, 29억 5,985만원이 감액되었으며, 대부분 '17~20회계연도 특별교부금 집행잔액으로
- 특별교부금 집행잔액이 발생한 사유에 대해 원인을 분석하여 집행잔액이 최소화 되도록 노력하고, 또한 총괄부서에서는 해당 부서와 긴밀한 협의를 통해 적기에 사업이 추진되고 사업비가 효율적으로 관리 되도록 방안 마련이 필요하다고 사료됨

【특별교부금 감교부 내역】

(단위 : 천원)

구분	사업명	추경액	비고
합계		△2,959,850	
재해대책 수요	소계	△60,797	
	집중호우 피해학교시설물 복구지원	△49,638	'17회계 교부금 집행잔액
	집중호우 및 태풍피해 복구	△11,159	'20회계 교부금 집행잔액
국가시책 사업수요	소계	△2,899,053	
	온종일 돌봄 체계 구축 지원	△5,000	방과후학교 연계 돌봄 프로그램 운영 시도분담금 (창의인성개발원) 사업 취소 (세출 3추 감예정)

구분	사업명	추경액	비고
	고교학점제 도입 기반 조성	△213,230	'20회계 교부금 집행잔액
	교과서 활용 및 교수학습 평가 지원	△8,511	'19~20회계 교부금 집행잔액
	교원의 교육전념 여건 및 임용 연수 체제 개선	△52,074	'19~20회계 교부금 집행잔액
	교육복지 지원 강화	△5,783	'20회계 교부금 집행잔액
	교육행정정보시스템 지원	△123,361	'17~20회계 교부금 집행잔액
	균등한 교육기회 보장 지원	△59,093	'19~20회계 교부금 집행잔액
	미래와 만나는 ICT연계교육	△330,712	'18~20회계 교부금 집행잔액
	민주시민교육 활성화	△9,059	'20회계 교부금 집행잔액
	온종일 돌봄체계 구축 지원	△129,615	'20회계 교부금 집행잔액
	유아교육 역량강화	△5,095	'20회계 교부금 집행잔액
	중등 직업교육 혁신 지원	△458,566	'17~20회계 교부금 집행잔액
	지방교육 행·재정 운영지원	△263,984	'19~20회계 교부금 집행잔액
	진로교육 활성화 지원	△467	'16, '17, '20회계 교부금 집행잔액
	창의융합 기반 마련 및 활성화	△1,289	'20회계 교부금 집행잔액
	체육 예술교육 활성화	△511,723	'18~20회계 교부금 집행잔액
	특수교육 지원 강화	△85,000	'20회계 교부금 집행잔액
	학교안전 및 학생건강 지원	△165,504	'19~20회계 교부금 집행잔액
	학교폭력 없는 안전한 학교환경 조성	△260,421	'19~20회계 교부금 집행잔액
	혁신교육 확산 지원	△90,224	'17, '19, '20회계 교부금 집행잔액
	현장 중심 교육과정 운영 지원	△120,342	'20회계 교부금 집행잔액

나. 세출예산

□ 신규사업 편성 현황(자체재원, 1억원 이상)

- 금회 추경 예산안에 자체재원으로 편성된 1억원 이상 신규사업은 ‘사립유치원 교육여건개선’ 등 총 84개 사업으로 751억 9,100만원임
- 추가경정예산안은 「지방재정법」 제45조에 따라 지방자치단체장이 이미 성립된 예산을 변경할 필요가 있을 때 편성하는 것으로, 신규사업의 추가경정예산 편성은 금지하고 있지는 않으나, 재정운용의 건전성 및 효율성 측면에서는 당초예산에 편성하는 것이 바람직하다고 판단됨
- 또한, 신규사업에 대해서 사업의 필요성과 타당성, 집행가능성 및 사업효과 등 충분한 검토가 필요함
 - 사업 기간 부족 등의 사유로 다음 연도로 이월 또는 불용액이 과다하게 발생하지 않도록 조기 사업 추진 등 집행을 제고에 노력을 기울여야 할 것임

【신규사업 편성 내역(자체재원, 1억원 이상)】

(단위 : 백만원)

부서 기관명	예산안 (설명자료)	세세부사업 ¹⁾	사업항목	추경 예산액
합 계 [84건]				75,191
예산과	109 (76)	사립유치원운영비지원	교육여건개선	518
체육건강안전과	121 (91)	학교안전공제회	학교안전공제회지원	300

1) 2021. 충청북도교육비특별회계 예산안 편성지침 및 기준에 따라 세출예산 세세부사업 구분(정책사업·단위사업·세부사업·세세부사업 순)

(단위 : 백만원)

부 기 관 명	예산안 (설명자료)	세세부사업 ¹⁾	사 업 항 목	추 경 예 산 액
체육건강안전과	122 (93)	학교체육활성화지원	체육교구구입지원	831
체육건강안전과	124 (97)	학교체육육성종목지원	학교운동부훈련장비지원	1,028
체육건강안전과	126 (101)	학교체육시설확충	충북공고체육관바다리모델링	156
체육건강안전과	126 (101)	학교체육시설확충	일신여고핸드볼부휴게실보수	179
체육건강안전과	127 (102)	학교체육시설확충	제천산업고다목적구장바구방자명웬스설치	115
체육건강안전과	127 (102)	학교체육시설확충	세명고풋살장조성	315
체육건강안전과	127 (103)	학교체육시설확충	보은고사격장리모델링	287
체육건강안전과	127 (103)	학교체육시설확충	괴산명덕초양궁장비탁교체및기타공사	235
체육건강안전과	127 (103)	학교체육시설확충	생극중풋살장조성	333
체육건강안전과	127 (103)	학교체육시설확충	운호고휴게시설및씨름장보수	185
체육건강안전과	127 (104)	학교체육시설확충	충주성심학교야구부버스	117
체육건강안전과	128 (104)	학교체육시설확충	학교운동부연습장및휴게실보수	840
체육건강안전과	128 (104)	학교체육시설확충	학교체육관바닥보수및리모델링	395
체육건강안전과	128 (104)	학교체육시설확충	학교체육시설보수및조성	136
체육건강안전과	128 (104)	학교체육시설확충	학교체육시설내주요지점CCIV설치	167
체육건강안전과	130 (107)	학생수련활동운영	학생수련원본원에코야영장확충	243
체육건강안전과	130 (108)	학생수련활동운영	학생수련활동캠프확충	134
체육건강안전과	130 (108)	학생수련활동운영	단양지역학생수련활동야영지확충	247
체육건강안전과	135 (113)	충북교육회복지원금	충북교육회복지원금	18,546
체육건강안전과	140 (121)	보건교육과정운영	교육용마스크	720
체육건강안전과	141 (121)	보건교육과정운영	교직원방역물품지원	761
체육건강안전과	144 (128)	학교급식기구지원	환경친화적급식기구	393

(단위 : 백만원)

부 서. 기 관 명	예산안 (설명자료)	세세부사업 ¹⁾	사 업 항 목	추 경 예산액
체육건강안전과	145 (130)	학교급식시설현대화	노후급식환경개선(트렌치)	415
체육건강안전과	145 (130)	학교급식시설현대화	노후급식환경개선(환기시설)	227
체육건강안전과	146 (132)	기타학교시설교육환경개선	라돈저감설비설치	161
노 사 협 력 과	155 (145)	교육공무직원인사관리	교육공무직원인사관리시스템	321
학 교 혁 신 과	163 (153)	교직원문화예술체육활동운영	교직원마음회복지원	1,325
학 교 혁 신 과	166 (162)	놀이 문화 확산	놀이문화조성(특교포함)	1,015
학 교 혁 신 과	167 (166)	고 교 학 점 제 운 영	학점제형공간조성(특교 포함)	372
학 교 혁 신 과	188 (191)	학 생 진 로 교 육	진로학업설계지원(특교 포함)	264
학 교 혁 신 과	190 (194)	학 생 진 학 지 도	진학지원실구축(중부)	190
학 교 혁 신 과	192 (196)	학 력 평 가 관 리	평가관리실보안관리강화	205
학 교 혁 신 과	198 (202)	학교교육여건개선비	기숙사환경개선지원	1,449
유아특수복지과	207 (213)	유 아 교 육 지 원	외부시설구축	1,197
유아특수복지과	207 (213)	유 아 교 육 지 원	미래형가상놀이체험공간구축	1,032
유아특수복지과	209 (215)	특 수 교 육 운 영	특수교육교재교구지원	1,366
유아특수복지과	213 (220)	교 육 급 여 지 원	교육활동지원비	328
유아특수복지과	214 (222)	방 과 후 학 교 운 영	방과후학교수강료지원(특교 포함)	11,170
유아특수복지과	214 (224)	초등돌봄교실운영	돌봄교실교재교구	435
유아특수복지과	216 (226)	교육복지우선지원사업	취약계층학생지원	232
미 래 인 재 과	223 (236)	연구시범학교운영	특성화고학점제운영공간구축	440
미 래 인 재 과	225 (238)	독서논술교육활성화	하이독서프로그램	1,253
미 래 인 재 과	227 (240)	학교도서관운영지원	책소독기지원	300
미 래 인 재 과	229 (244)	과 학 교 육 운 영	과학첨단기자재지원	1,400

(단위 : 백만원)

부 기 관 명	예산안 (설명자료)	세세부사업 ¹⁾	사 업 항 목	추 경 예산액
미 래 인 재 과	230 (246)	창 의 융 합 교 육 운 영	드론체험교실구축	200
미 래 인 재 과	230 (246)	창 의 융 합 교 육 운 영	지능형수학탐구실구축	240
미 래 인 재 과	230 (246)	창 의 융 합 교 육 운 영	수학교구지원	200
미 래 인 재 과	234 (251)	특성화고운영체제및평가개선	NCS학습모듈보급	1,696
미 래 인 재 과	238 (256)	공 동 실 습 소 운 영	공동실습소교육과정개편	1,227
미 래 인 재 과	239 (259)	특성화고취업역량강화	재학생취업역량강화지원	200
미 래 인 재 과	241 (261)	학 교 정 보 화 지 원	업무용컴퓨터보급	1,710
미 래 인 재 과	245 (268)	문 화 예 술 교 육 지 원	예술교육실현대화사업	1,001
미 래 인 재 과	245 (268)	문 화 예 술 교 육 지 원	악기지원사업	600
미 래 인 재 과	246 (269)	문 화 예 술 교 육 지 원	공연전시관람지원	500
미 래 인 재 과	254 (278)	국 고 반 환 금	국고보조금반환금	2,324
학 교 자 치 과	261 (287)	민주시민인성교육운영	학교자치교육공간구축	1,000
학 교 자 치 과	263 (289)	외국어교육활동지원	초등영어놀이터구축	480
총 무 과	299 (335)	본 청 시 설 관 리	냉난방환경개선	187
시 설 과	321 (366)	초등학교교육환경개선시설	초등학교 배수로안전덮개	3,035
시 설 과	322 (366)	초등학교교육환경개선시설	초등학교 학생편의시설개선(외부쉼터설치)	533
시 설 과	388 (379)	중학교교육환경개선시설	중학교 배수로안전덮개	1,349
시 설 과	392 (379)	중학교교육환경개선시설	중학교 학생편의시설개선(외부쉼터설치)	383
시 설 과	419 (387)	고등학교교육환경개선시설	고등학교 배수로안전덮개	1,193
시 설 과	422 (387)	고등학교교육환경개선시설	고등학교 학생편의시설개선(외부쉼터설치)	384
시 설 과	439 (391)	고등학교교육환경개선시설	옥천교육지원청 관내 고등학교	302
시 설 과	445 (394)	고등학교교육환경개선시설	행복감성NEWSPACE사업(학교단위)	132

(단위 : 백만원)

부 기 관 명	예산안 (설명자료)	세세부사업 ¹⁾	사 업 항 목	추 경 예산액
시 설 과	447 (396)	특수학교교육환경개선시설	청주교육지원청 관내 특수학교 보수	301
시 설 과	449 (397)	특수학교교육환경개선시설	음성교육지원청 관내 특수학교 보수	511
시 설 과	459 (404)	교육지원청소속 관사관리	충주교직원복지회관 노후시설 보수 보강	103
자연과학교육원	480 (430)	직 속 기 관 시 설 관 리	시설환경개선	112
교육연구정보원	561 (514)	ICT 활 용 교 육 지 원	ICT1~3실교육환경개선	274
교육연구정보원	562 (514)	ICT 활 용 교 육 지 원	ICT4실교육환경개선	113
청주교육지원청	634 (601)	지역단위교육환경개선시설	세광중 방송통신시설 교체	282
제천교육지원청	679 (648)	지역단위교육환경개선시설	한국폴리텍다솜고 실내체육공간 조성	250
제천교육지원청	683 (651)	공 유 재 산 관 리	남당초 삼선폐교 송학초 송학폐교 철거	279
보은교육지원청	711 (687)	교육지원청시설관리	청사의외부환경개선	112
옥천교육지원청	724 (701)	공 유 재 산 관 리	장야초평탄화작업	248
진천교육지원청	754 (741)	지역단위교육환경개선시설	문상초 상상꿈틀 참 놀이터 조성	101
진천교육지원청	754 (742)	지역단위교육환경개선시설	진천상고 다용도 LED스크린 설치	100
괴산중평교육지원청	771 (759)	지역단위교육환경개선시설	형석중 노후시설 보수	145
괴산중평교육지원청	778 (미기재)	교육지원청일반운영비	중평교육지원팀사무실임차	251
음성교육지원청	803 (796)	공 유 재 산 취 득	관사매입	855

□ 기정예산 대비 100%이상 증액 편성 현황(1억원 이상)

- 기정예산 대비 100%이상 증액된 사업(1억원 이상)은 45개 사업으로 1,264억 3,300만원을 증액 계상하였음
- 당초 계획했던 사업이 특별교부금 교부 등 행정 및 환경여건 변화에 따라 예산액의 증감액이 발생할 수 있겠으나 기정예산 대비 과다 증액된

사업을 분석해보면 학교 현안 해소를 위한 교육여건개선과 학교방역 물품 지원, 성장 아웃도어 스쿨 사업비 등으로 보여짐

- 이번 추가경정 예산안에서 과다 증액 요구한 사업에 대해서는 사업의 타당성 및 시급성 등에 대한 검토가 필요하고, 또한 사업의 필요성과 타당성, 집행가능성 및 사업효과 등 세밀한 검토와 자세한 설명이 필요함

【기정예산 대비 100%이상 증액 편성된 사업(1억원 이상)】

(단위 : 백만원, %)

부서명	예산안 (설명자료)	사업명	추경 예산액	기정 예산	증 감		사유
					금액	증감률	
합 계(45개 사업)			183,727	57,294	126,433	220	
예산과	102 (68)	지방공무원인건비 시간외근무수당(초과분)	3,836	1,874	1,962	105	- 시간외수당 초과분 (5시간→10시간 조정)
체육건강 안전과	126 (101)	어린이놀이시설 개보수지원	154	48	106	221	- 추가지원(6교→18교)
체육건강 안전과	140 (120)	학교방역물품	200	84	116	139	- 2학기 전면등교 및 물품 노후화에 따른 증액
체육건강 안전과	141 (125)	학교보건실현대화	1,736	236	1,500	634	- 지원 대상학교 확대 (21교→73교)
체육건강 안전과	143 (127)	학교급식기구지원 (노후급식기구)	1,762	730	1,032	141	- 내구연한 도래한 노후 급식기구 교체 대상교 증가
체육건강 안전과	143 (127)	학교급식기구지원 (냉방기)	182	79	103	130	- 노후 냉방기 교체 및 추가 냉방기 지원 대상교 증가
체육건강 안전과	144 (127)	학교급식기구지원 (작업노동력절감기구)	994	391	603	154	- 작업노동력절감기구 (살균수제조장치, 애벌 세척기, 컵자동세척기) 지원대상교 증가
체육건강 안전과	144 (128)	학교급식기구지원 (현대화급식기구)	1,707	757	950	125	- 현대화기구 지원대상교 증가
학교혁신과	165 (156)	교육과정운영 (초등교육과정전문성 신장지원)	420	54	366	682	- 교육회복 종합방안 추진을 위한 학교수요사업 반영

부서명	예산안 (설명자료)	사업명	추경 예산액	기정 예산	증 감		사 유
					금액	증감률	
학교혁신과	174 (176)	충북행복교육지구운영	707	89	618	692	- 학교박배움터공간조성비 수요증가(1교→21교)
학교혁신과	189 (193)	학생진학지도 (진학역량강화)	363	3	360	10227	- 진학지도 역량강화를 위한 학교수업사업 계상
학교혁신과	189 (193)	학생진학지도 (맞춤형대입지원사업)	353	169	184	109	- 교육회복 종합방안 추진을 위한 학교수요사업 반영
미래인재과	227 (214)	학교도서관현대화	1,890	945	945	100	- 학교도서관 현대화사업 대상교 증가
미래인재과	230 (246)	지능형과학실험실구축	1,440	320	1,120	350	- 지능형과학실험실구축비 (3교) 증액 계상
미래인재과	230 (247)	학교내무한상상실구축	811	271	540	199	- 학교내 무한상상실 구축비(6교) 증액 계상
미래인재과	234 (252)	특성화고실습교육 여건개선	7,975	1,080	6,895	639	- 특성화고실습교육여건 대상교 증가
미래인재과	241 (261)	학교정보화지원 (교육용컴퓨터보급)	2,999	1,412	1,587	112	- 2021년 교육용컴퓨터 노트북 구입비 계상
미래인재과	241 (261)	학교정보화지원 (학생스마트기기)	42,648	9,380	33,268	355	- 학생용스마트기기보급 사업비 증액 계상
학교자치과	270 (298)	Wee센터운영 (대면상담자문지원)	198	92	106	115	- 심리정서적 고위험군 학생 증가
행정과	306 (342)	적정규모학교육성 기금관리	53,938	15,000	38,938	260	- 적정규모학교육성기금 미적립분 증액계상
재무과	313 (350)	학원및교습소관리	346	31	315	999	- 방역물품비 증액계상
시설과	325 (370)	초등학교교육환경개선시설 (제천교육지원청)	4,804	2,022	2,782	138	- 노후시설 보수보강을 위한 교육환경개선비 증액계상
시설과	325 (371)	초등학교교육환경개선시설 (보은교육지원청)	4,851	2,207	2,644	120	- 노후시설 보수보강을 위한 교육환경개선비 증액계상
시설과	325 (371)	초등학교교육환경개선시설 (옥천교육지원청)	4,849	1,521	3,328	219	- 노후시설 보수보강을 위한 교육환경개선비 증액계상
시설과	326 (374)	초등학교교육환경개선시설 (괴산증평교육지원청)	4,199	2,034	2,165	106	- 노후시설 보수보강을 위한 교육환경개선비 증액계상

부 서 명	예산안 (설명자료)	사 업 명	추 경 예산액	기정 예산	증 감		사 유
					금액	증감률	
시설과	401 (381)	중학교교육환경개선시설 (충주교육지원청)	3,133	1,378	1,755	127	- 노후시설 보수보강을 위한 교육환경개선비 증액계상
시설과	403 (381)	중학교교육환경개선시설 (제천교육지원청)	3,945	1,828	2,117	116	- 노후시설 보수보강을 위한 교육환경개선비 증액계상
시설과	405 (382)	중학교교육환경개선시설 (보은교육지원청)	1,422	667	755	113	- 노후시설 보수보강을 위한 교육환경개선비 증액계상
시설과	408 (383)	중학교교육환경개선시설 (영동교육지원청)	1,164	180	984	546	- 노후시설 보수보강을 위한 교육환경개선비 증액계상
시설과	409 (383)	중학교교육환경개선시설 (진천교육지원청)	2,361	733	1,628	222	- 노후시설 보수보강을 위한 교육환경개선비 증액계상
시설과	413 (384)	중학교교육환경개선시설 (단양교육지원청)	864	380	484	127	- 노후시설 보수보강을 위한 교육환경개선비 증액계상
시설과	414 (385)	중학교교육환경개선시설 (석면제거)	2,140	581	1,559	268	- 석면제거 사업추진
시설과	425 (388)	고등학교교육환경개선시설 (청주교육지원청)	15,004	7,481	7,523	101	- 노후시설 보수보강을 위한 교육환경개선비 증액계상
시설과	439 (391)	고등학교교육환경개선시설 (영동교육지원청)	1,999	788	1,211	153	- 노후시설 보수보강을 위한 교육환경개선비 증액계상
시설과	442 (392)	고등학교교육환경개선시설 (단양교육지원청)	917	370	547	148	- 노후시설 보수보강을 위한 교육환경개선비 증액계상
시설과	444 (393)	고등학교교육환경개선시설 (석면제거)	2,105	941	1,164	124	- 석면제거 사업추진
시설과	448 (397)	특수학교교육환경개선시설 (충주교육지원청)	1,915	214	1,701	793	- 노후시설 보수보강을 위한 교육환경개선비 증액계상
시설과	449 (397)	특수학교교육환경개선시설 (제천교육지원청)	356	82	274	335	- 노후시설 보수보강을 위한 교육환경개선비 증액계상
학생수련원	521 (477)	교원 연수 운영	272	86	186	216	- 연수 운영을 위한 운영비 증액계상
학생수련원	523 (479)	학생 체험 활동 운영 (옥천분원)	200	77	123	159	- 충북형 모험학교 정책 반영을 통한 성장 아웃 도어 스쿨 사업비 증액
학생수련원	524 (481)	학생 수련 활동 운영 (본원)	1,333	443	890	201	- 성장 아웃도어 스쿨 사업 확대로 아웃도어 교육 내실화 및 홍보강화에 따른 증액계상

부 서 명	예산안 (설명자료)	사 업 명	추 경 예산액	기정 예산	증 감		사 유
					금액	증감률	
학생수련원	530 (485)	기관물품관리 (본원)	578	109	469	430	- 성장아웃도어스쿨운영 및 교육사업 환경개선을 위한 물품취득비 신규 계상
해양교육원	589 (547)	기관물품관리 (본원)	154	32	122	375	- 기관운영 자산취득비 증액계상
충주교육 지원청	659 (626)	지역단위교육환경개선시설 (사립고)	283	42	241	575	- 사립고 교육환경개선 수요 반영에 따른 증액 계상
진천교육 지원청	758 (745)	교육지원청시설관리 (청사및시설운영)	220	53	167	318	- 노후화된 방송시설 및 청사환경 개선

□ 예산안 심의시 삭감예산 재편성

- 2021년도 본예산 및 제1회 추경 심사 시 삭감된 사업 중 ‘화장실불법 촬영카메라점검용역’ 등 2개 사업, 9,216만원을 금회 추경안에 증액 편성하였음
- 당초 의회에서 의결한 예산은 「지방자치법」 제39조에 따라 예산의 심의·확정권을 가지며 한 회계연도 동안 효력을 가지고 있다 할 것이므로
 - 예산 심사 시 삭감된 사업은 심사·의결 시 지적된 사항이 보완되거나 타당한 사유가 있어야 추경에 편성하는 것이 적절할 것인 바,
- 금회 추경안에 반영된 사업에 대하여 의회 심사 시 지적된 사항이 보완되었는지, 증액해야 할 새로운 필요성이 발생했는지에 대한 타당한 설명없이 삭감예산을 재편성한 이유에 대해 자세한 설명이 필요함

【예산안 심의시 삭감예산 재편성】

(단위 : 천원)

부서명 (설명자료)	사업명	삭감예산			제2회 추경액	재계상사유
		요구액	삭감액	확정액		
합 계 (2건)		330,870	△183,270	147,600	92,160	
체육건강 안전과 (112p)	화장실불법촬영 카메라점검용역 (본예산)	295,200	△147,600	147,600	59,040	하반기 불법촬영카메라 점검
학생수련원 (65p)	아웃도어스쿨 국제포럼 (제1회추경)	35,670	△35,670	0	33,120	국제아웃도어포럼 영상회의

□ **충북교육회복지원금 지원**(예산안 135 설명자료 113, 체육건강안전과 소관)

- 「충청북도교육청 교육재난지원금 지원 조례」(2020.8.7.제정·시행)에 따라 도내 유·초·중·고·특수학교 및 각종학교 학생 전체 총 185,460명을 대상으로 1인당 10만원의 교육회복지원금 지급을 위해 185억 4,600만원을 신규 편성함

※ 제2회 추경 수정예산안 제출(유치원 지원분 제외, 15,602명 15억 6,020만원)
- 초·중·고·특수학교 및 각종학교 학생 전체 총 169,858명, 169억 8,580만원

① **지원 목적**

- 중대한 사회·자연재난이 교육재난으로 이어질 경우 학생에게 교육재난지원금을 지급함으로써 학생의 학습권을 보장하고 교육여건을 향상시켜 교육재난을 극복하고자 하는 것으로
- 교육재난은 「재난 및 안전관리 기본법」 제3조 제1호2)에 따른 재난 발생으로 인해 대면수업 등 학생이 기본적으로 누려야 할 학습권과 여러 교육적 혜택을 받지 못해 발생한 경제적 손실과 그에 따른 부수적인 손해 등의 교육적 피해를 말함

※ 코로나 바이러스감염증-19 : 법정감염병 중 1급 감염병

② **지원 대상**

- 충청북도교육청 교육재난지원금 지원 조례 제5조에 따르면 지원대상은 교육재난으로 정상적인 등교수업을 실시할 수 없어 재택수업·원격수업 등을 실시한 학생임

2) 제3조(정의) 이 법에서 사용하는 용어의 뜻은 다음과 같다.

1. “재난”이란 국민의 생명·신체·재산과 국가에 피해를 주거나 줄 수 있는 것으로서 다음 각 목의 것을 말한다.

가. 자연재난: 태풍, 홍수, 호우(豪雨), 강풍, 풍랑, 해일(海溢), 대설, 한파, 낙뢰, 가뭄, 폭염, 지진, 황사(黃砂), 조류(藻類) 대발생, 조수(潮水), 화산활동, 소행성·유성체 등 자연우주물체의 추락·충돌, 그 밖에 이에 준하는 자연현상으로 인하여 발생하는 재해

나. 사회재난: 화재·붕괴·폭발·교통사고(항공사고 및 해상사고를 포함한다)·화생방사고·환경오염사고 등으로 인하여 발생하는 대통령령으로 정하는 규모 이상의 피해와 국가핵심기반의 마비, 「**감염병의 예방 및 관리에 관한 법률**」에 따른 **감염병** 또는 「**가축전염병예방법**」에 따른 가축전염병의 확산, 「**미세먼지 저감 및 관리에 관한 특별법**」에 따른 미세먼지 등으로 인한 피해

③ 문제점

- 현행 조례상으로는 등교수업을 못한 학생들만 해당되므로, 정상등교를 실시한 학생수 60명 이하 소규모 학교의 학생은 제외될 수 있어 모든 학생을 지원하려면 조례 개정이 필요한 상황임
- 제393회 충청북도의회 임시회(9.2.~9.14.)에 의원발의로 「충청북도교육청 교육재난지원금 지원조례 일부개정조례안」 접수('21.8.25.)되어있으며 해당 상임위 및 본회의 심의·의결이 필요함

【교육회복지원금 지원 조례 개정 전후 비교표】

(단위: 명, 천원)

구 분	지 원 대 상	수혜인원	소요액	비고
현 행	1.유아교육법 제31조 제1항 및 제3항에 따라 휴업,휴원한 학교의 학생 2.초중등교육법 제64조제1항 및제3항에 따라 휴업·휴교한 학교의 학생 3.교육감권고에따라운영중단한평생교육 시설의 고등학교 과정에 재학중인 학생 4.교육재난으로 정상적인등교수업을 실시할 수 없어 재택수업, 원격수업 등을 실시한 학교학생	161,609	16,160,900	1인당 10만원씩 지원 ※학생수 60명 이하 소규모 학교는 정상 등교로 지원 제외
개정안	1 ~ 4항 (현행과 같음) 추가:국가 또는 교육감의 재난대응지침 등에 따라 학교 내외의 정상적인 교육 활동 운영에 제약을 받은 학교의 학생	169,858	16,985,800	1인당 10만원씩 지원

※ 수혜인원에서 유치원 원아수(15,602명) 미포함

- 충북교육회복지원금은 코로나19로 정상적인 등교수업이 어려운 상황에서 학생들과 학부모의 교육비 부담 경감에 도움이 될 것으로 판단되나, 대규모 예산이 투입되고 지역사회의 관심이 큰 사업만큼 제외된 유치원 원생에 대한 추가 지원, 지원금 지급방법 등 사업추진에 면밀한 검토가 필요하다고 사료됨

【 시도교육청별 교육재난지원금 조례 및 지원 현황 】

(2021. 8. 27. 기준)

시·도	조례일 (개정일)	제2회 추경 지원 예정			2020~2021년 기지원 실적	지원횟수 (추경 포함)
		1인당 지원금	지원방법	지원대상		
울산	'20.5.14	10만원	스쿨뱅킹 (현금)	유,초,중,고 특수,각종	- '20.5.유,초,중,고,특수,각종 10만원(스쿨뱅킹) - '21.1.유,초,중,고,특수,각종 10만원(스쿨뱅킹)	3회
인천	'20.7.13.	10만원	스쿨뱅킹 (현금)	유,초,중,고 특수,각종	- '20.10.초,중,고,특수 10만원 (인천e음카드<소비·꾸러미쿠폰>)	2회
강원	'20.7.31	10만원	선불카드	초,중,고 특수,각종 (유 제외)	- '20.9.초,중,고,특수,각종 3만원(지역상품권)	2회
충북	'20.8.7.	10만원	선불카드	초,중,고 특수,각종 (유 제외)	- '21.9.초,중,고,특수 10만원 지원 예정 (바우처 카드)	1회
경북	'20.11.5.	30만원	스쿨뱅킹 (현금)	유,초,중,고 특수,각종		1회
전남	'20.10.13.	15만원	선불카드	초,중,고,특수, 학교밖청소년 (유 제외)	- '20.10. 고,특수(중학생),학교 밖 청소년 15만원(스쿨뱅킹)	2회
대전	'20.7.3.	10만원	선불카드	유,초,중,고 특수,각종		1회
경기	'21.5.20.	5만원	미정	유,초,중,고 특수,각종		1회
서울	.	계획없음			- '21.5.초,중,고,특수 10만원 (지역화폐<꾸러미,포인트,쌀>)	1회
부산	'20.6.10. ('21.3.24)	"			- '20.6.초,중,고,특수,각종 10만원(스쿨뱅킹) - '21.7.유,초,중,고,특수,각종 10만원(스쿨뱅킹)	2회
제주	교육부지시제	"			- '20.5.초,중,고,특수 30만원(선불카드) - '21.7.유,초,중,고,특수 10만원(지역화폐)	2회
세종	'20.6.10.	"			- '20.6.초,중,고,특수 5만원(스쿨뱅킹)	1회
광주	'21.4.15.	"				
경남	제정중 (의원발의)	"				
전북	'21.7.9.	"				

※ 조례 미제정 시도교육청(3개): 서울, 대구, 충남

□ 학습결손 회복 사업비 편성

- 코로나19 장기화로 인한 등교·원격수업 병행 지속에 따라 등교일수 감소 및 일상적인 학교생활의 어려움으로 교육부 주관 2020년 국가수준 학업성취도 평가³⁾ 결과, 3수준(보통학력)이상 학생 비율이 감소하고, 1수준(기초학력미달) 학생 비율은 증가된 것으로 나타남

【교과별 성취수준 비율(%)】

연도	구분	3수준(보통학력) 이상						1수준(기초학력 미달)					
		중3			고2			중3			고2		
		국어	수학	영어	국어	수학	영어	국어	수학	영어	국어	수학	영어
'19		82.9 (0.54)	61.3 (0.94)	72.6 (0.82)	77.5 (0.90)	65.5 (1.24)	78.8 (0.98)	4.1 (0.28)	11.8 (0.44)	3.3 (0.24)	4.0 (0.40)	9.0 (0.59)	3.6 (0.35)
'20		75.4 (0.76)	57.7 (1.01)	63.9 (1.1)	69.8 (1.14)	60.8 (1.27)	76.7 (1.07)	6.4 (0.4)	13.4 (0.59)	7.1 (0.43)	6.8 (0.52)	13.5 (0.75)	8.6 (0.64)

- ※ 1. 표집시행으로 인한 모집단 추정치이므로 괄호 안에 표준오차를 제시함
- 2. 은 전년 대비 통계적으로 유의한 차이가 있는 경우(95% 신뢰도)를 표시함

<교육부 자료 발췌 (2020년 국가수준 학업성취도 평가 결과, 2021.6.)>

- 교육부에서는 「교육회복 종합방안」 기본계획(2021. 7.)을 수립·발표하였고, 충청북도교육청에서도 「충북 교육회복 종합 방안 추진 계획」(2021. 8.)을 발표하였으며 학습결손 회복을 위해 교과보충 집중프로그램 등 16개 추진과제를 정하여 '22년까지 추진할 계획임
- 「충북 교육회복 종합 방안 추진 계획」에 따르면 학습결손을 회복하기 위해 '21년 402억원(추경 포함), '22년 434억원 등 많은 재원을 적시에 투입하여 학습 결손을 회복하고 기초학력 강화에 초점을 두었음

3) 2020년 국가수준 학업성취도 평가

- 시행일 : ^[고2]20. 11. 25.(수), ^[중3]20. 11. 26.(목)
- 평가 대상 : 중학교 3학년, 고등학교 2학년 중 표집학급 학생
※ 중3·고2 전체 학생(771,563명)의 약 3%, 21,179명(424교)
- 표집 대상 학교 : 전체 중학교, 일반고, 자율고, 특수목적고, 특성화고(대안계열)
※ 일반고 직업과정반, 특성화고 및 마이스터고 제외(직업기초능력평가 적용)

- 코로나19로 인한 학습결손을 발생 초기에 해결하지 않고 누적되면, 개인 생애 전반(취업 등)은 물론, 국가경쟁력 저하에 영향을 미치는 만큼 금번 추경에 편성된 학습종합클리닉센터 등 18개 사업 170억원의 예산이 적시에 투입되어 실질적으로 학생들이 도움을 받을 수 있도록 촘촘한 지원이 필요하다고 사료됨

【학습결손 회복 지원 추경 편성】

(단위 : 백만원)

부서	사업명	추경예산액			비고
		추경	기정	증감	
합 계 (18개 사업)		31,001	14,606	17,084	
학교혁신과	학습종합클리닉센터	76	34	42	
학교혁신과	초등맞춤형학력향상지원	861	669	191	
학교혁신과	더배움학교운영	960	0	960	
학교혁신과	중등맞춤형학력향상지원	116	75	41	
학교혁신과	중등두드림학교	827	641	186	
학교혁신과	초등두드림학교	759	581	178	
학교혁신과	온라인튜터(특교)	1,218	0	1,218	
학교혁신과	자유학기(학년)제운영	3,310	2,834	476	
학교혁신과	고교학점제운영	4,946	4,168	778	
학교혁신과	고교교육력도약	2,780	2,592	188	
학교혁신과	학생진로교육	1,032	768	264	
학교혁신과	학생진학지도	2,158	1,408	750	
유아특수복지과	방과후학교 2학기 수강료 지원	11,170	0	11,170	
청주교육지원청	학습종합클리닉거점센터운영	395	344	51	
충주교육지원청	학습종합클리닉거점센터운영	69	162	231	
제천교육지원청	학습종합클리닉거점센터운영	137	1	136	
옥천교육지원청	학습종합클리닉거점센터운영	169	146	23	
괴산중형교육지원청	학습종합클리닉거점센터운영	18	183	201	

□ 2학기 방과후학교 수강료 지원(예산안 214, 설명자료 222)

- 코로나19 장기화로 경제적·정서적 어려움을 겪고 있는 학생들에게 다양한 배움의 기회를 제공하고 학부모의 경제적 부담을 완화하기 위해 이번 추경에 111억 7,008만원(특교 6억 5,000만원 포함)이 신규 계상됨
- 2학기 전면 등교 시 방과후학교 참여 확대를 위해 2학기 방과후학교 개설 강좌 수강료 전액 지원을 목적으로 하고 학교별 지원액은 전체 학교를 대상으로 수요조사를 거쳐 지원금 규모가 산정됨

- 학교별 지원금 산정

- 방과후학교 프로그램 강좌수, 수강인원, 월 수강료 등 학교별 방과후학교 운영 프로그램이 상이하여 학교간 형평성 문제가 발생할 소지가 있으며, 산출내역을 보면 학교별 신청액으로 표기되어 있어 학교별 산출 방법에 대해 자세한 설명이 필요함

【학교별 방과후프로그램 현황】

학교명	학생수	프로그램 운영(예정)	월 수강료	비고
청주 서현초	1,103	한자 등 13개 강좌	25천원~55천원	
청주 솔밭초	1,793	가야금 등 23개 강좌	14천원~31천원	
청주 산남초	975	배드민턴 등 16강좌	26천원~51천원	
충주 중앙초	368	창의미술 등 10강좌	22천원~26천원	
영동 영동초	595	클레이아트 등 10강좌	16천원~20천원	

※ 학교 홈페이지 게시판 발췌

- 방과후학교 미신청 학생들에 대한 논란

- 방과후학교 프로그램별 수강인원의 한계로 방과후학교를 신청하지 못한 학생들에 대한 지원 대책과
- 학원수강 등 개인적인 사정으로 방과후학교 수강이 어려운 학생에 대한 지원 대책 등에 대한 자세한 설명이 필요함

- 2학기 방과후학교 수강료 지원은 교육회복 종합방안 중 학습결손회복 과제로 기존에 추진하고 있는 방과후 자유수강권 지원 사업 대상자와의 중복 여부, 방과후학교 신청학생과 미신청 학생 간의 형평성 문제 등 미비점을 보완하여 사업이 내실있게 추진되도록 검토가 필요함

【방과후학교수강료지원】

(단위 : 백만원)

부서	사업명	지원대상	예산액			비고
			추경	기정	증감	
유아특수 복지과	방과후학교수강료지원	방과후학교 수강신청학생	11,170	0	11,170	신규
학교자치과	방과후자유수강권지원	저소득층 및 다자녀	3,642	3,642	0	기존

□ **성장아웃도어스쿨 운영**(예산안 521~533, 사업설명서 477~488)

- 「충북형 성장 아웃도어 스쿨 추진계획」에 따라 주도적으로 참여하고 실천하는 미래시민 육성을 위해 자연 속에서 직접적인 경험을 통해 다양성을 성장시키는 교육활동을 위해 금번 추경에 17억 9,425만원 증액 편성됨
- <성장 아웃도어 스쿨 추진 로드맵>을 보면 2022년까지는 1단계 도입기로 성장 아웃도어에 대한 인식제고, 시설 장비 등 인프라 구축, 파일럿 프로그램을 통한 시범운영 결과 도출을 위한 예산편성으로 보여짐

구분	< 1단계 > 도입기		< 2단계 > 성장기	< 3단계 > 완성이
	시범운영 (~2021년)	단기 (2022년)	중기 (2023년)	장기 (2024년)
주요 추진 내용	<ul style="list-style-type: none"> ○ 성장아웃도어스쿨 정책제도 출발 ○ 아웃도어 공교육 표준 모델 정립 ○ 시범운영 설문조사, 결과 분석 ○ 아웃도어 전문가 연수 첫 실시 ○ 기존 시설·자원 활용(거점 이관) 	<ul style="list-style-type: none"> ○ 성장아웃도어스쿨 행정기구 설치 ○ 아웃도어 교육과정 고시 및 활성화 ○ 아웃도어 프로그램 보급 및 개선 ○ 아웃도어 전문가 연수 활성화 ○ 기존 시설·자원 활성화(이용 확대) 	<ul style="list-style-type: none"> ○ 성장아웃도어스쿨 센터화(설립) ○ 아웃도어 교육과정 정착(완성) ○ 아웃도어 프로그램 정착(완성) ○ 아웃도어 전문가 연수 계속 추진 ○ 기존 시설·자원 활성화(이용 확대) 	

< 충북형 성장 아웃도어 스쿨 추진 운영계획 - 추진 로드맵 >

○ 다만, 다음 사항에 대하여 자세한 설명이 필요함

- 아웃도어 교육 운영 내실화를 위해 학교관리자(교장·교감)를 대상으로 한 정책이해연수비 1억 660만원 신규 계상 사유와 위탁연수 방법 등에 대한 설명
- 가칭)충주아웃도어교육센터 운영(수상활동, 트레킹 등)을 위한 장비구입비 3억 957만원에 대해 물품구입 및 보관방법, 연도내 집행 가능 여부 등에 대한 설명
- 아웃도어 교육용 교재 제작비 2억 5,000만원에 대한 구체적인 교재 제작 방법과 교재 개발을 위해서는 충분한 교육과정 분석과 자료 수집이 필요한 사항으로 2021년 파일럿 프로그램 운영만으로 가능한 지 설명이 필요함

【성장 아웃도어 스쿨 사업 증액 편성】

(단위 : 천원)

사업명	제2회 추경 주요 사업내용	예산요구액		
		1회추경	2회추경	소계
소 계		436,717	1,794,256	2,230,973
교원연수운영	성장아웃도어역량강화 67,000천원 학교장관리자정책이해연수 106,600천원 동행지도자상담연수 12,000천원	62,740	185,600	248,340
학생체험활동운영	아웃도어운영관련 현장체험활동 (본원,옥천분원,제천분원)	46,400	123,086	169,486
학생수련원활동운영	성장아웃도어스쿨 프로그램 운영 406,460천원 아웃도어교육홍보 34,000천원 아웃도어스쿨국제포럼 33,120천원 아웃도어교육용교재개발 315,240천원 지역교육설명회 등 101,190천원	272,290	890,010	1,162,300
기관물품관리	성장아웃도어스쿨운영 및 교육사업 환경개선 물품 취득	55,287	595,560	650,847

□ 코로나19 방역 지원 예산 편성

- 코로나19 예방과 확산 방지를 위하여 학교방역물품, 교사 교육용 마스크 지원, 교직원 방역물품 지원 등을 위해 73억 4,600만원을 증액 계상함
- 금번 추경 예산의 주요 내용은
 - 2학기 전면 등교에 대비하여 전체 학교를 대상으로 등교수업교육활동지원인력비 54억원(국고 20%, 자체 80%) 지원
 - 국립 및 사립 유·초·중·고등학교 방역물품 1억 1,600만원 추가 지원
 - 저학년 언어발달 문제 해결을 위한 교육용마스크(립리딩마스크) 7억 1,960만원 지원
 - 교직원방역물품(마스크 및 손소독제) 7억 6,119만원 신규 계상함
- 유·초 1~2학년 교사 및 특수학교(학급) 교사에게 지급할 교직원마스크(립리딩 마스크)의 경우 언어발달 문제 해결에 도움이 되는지 자세한 설명이 필요함
- 또한, 코로나19 장기화에 따라 방역인력 및 방역물품 지원은 물론 방역소독비 지원, 교직원용 자가진단 키트 등 지속적으로 확대 지원할 필요가 있으며 철저하게 방역수칙을 이행하고 점검을 통해 안전한 학교 조성이 필요함

【감염병 예방관련 예산 기지원 현황 및 추경예산 편성현황】

(단위 : 백만원)

부서명	사업명	추경예산액			지원내용
		최종	기정	증감	
합 계		17,136	9,790	7,346	
체육건강 안전과	등교수업 교육활동 지원인력	12,879	7,444	5,435	· 등교수업 교육활동 지원인력

(단위 : 백만원)

부서명	사업명	추경예산액			지원내용
		최종	기정	증감	
체육건강 안전과	학교방역물품	200	84	116	· 학교 방역물품 지원 (마스크, 손소독제, 체온기) ※ 대상: 국립학교, 사립유, 초, 각종학교
체육건강 안전과	교사 교육용 마스크 지원	719	0	719	· 교육용 립리딩 마스크 예산 지원 ※ 대상: 유, 초(1,2학년), 특수학교(특수학급 포함)
체육건강 안전과	교직원 방역물품 지원	761	0	761	· 교직원 대상 방역물품 지원
체육건강 안전과	코로나19 대응 보건인력 지원	1,827	1,827	0	<본예산 편성 지원> · 보건교사 미배치교 보건인력
재무과	학원방역물품	346	31	315	· 학원 및 교습소 방역물품 (마스크, 손소독제, 살균소독제)
재무과	학원방역소독	404	404	0	<본예산 편성 지원> · 학원 및 교습소 방역소독(2회) - 학원 및 교습소: 3,112개원(소) - 평생교육분야지방보조금지원 단체: 20개소

□ 기타 주요사업에 대한 검토내용

공보관 소관

○ 교육공보활동지원비(예산안 71, 설명자료 35)

- 교육정책 및 활동홍보를 위해 기정예산 대비 1억 9,910만원(26.5%)을 증액하였는데, 교육정책 공감대 형성을 위해 홍보의 필요성에는 충분히 공감하나 제2회 추경에 증액한 사유와 디지털미디어 시대에 인터넷/온라인 광고 비중이 낮은 사유 등 자세한 설명이 필요함

【최근 3년간 교육정책및활동홍보비 편성 현황】

(단위 : 천원)

구 분	2019 최종예산	2020 최종예산	2021년 2회 추경			비고
			최종예산	기정예산	증감액	
합 계	642,400	642,400	947,900	748,800	199,100	
일간지	396,000	396,000	471,900	396,000	75,900	
주/월간지	123,200	123,200	246,400	176,000	70,400	
인터넷/온라인	123,200	123,200	228,700	176,000	52,700	

- 인스타그램, 유튜브, 카카오톡채널 등 SNS 채널 홍보 확대를 통해 온라인을 통한 교류에 익숙한 MZ세대들과의 소통을 더욱 강화해야 한다고 사료됨
- 또한, 교육공보 업무추진을 위해 기정예산 대비 1,128만원(24.7%)을 증액 계상하였는데 코로나19 방역 수칙에 따른 간담회 참석인원 제한으로 불용률이 높을 것으로 예상되나 오히려 증액한 사유에 대해 설명이 필요함

정책기획과 소관

○ 교육시책추진(예산안 85, 설명자료 52)

- 충북 미래교육 관련 교육시책 추가 제작·보급을 위해 1,800만원 증액 계상하였는바,
- 제2회 추경이 확정되어 9월 중순 이후 집행이 가능한 점을 감안하면 연도 말에 교육시책 인쇄물 추가 제작(4회)하는 사유와 배부처 등 자세한 설명이 필요함

체육건강안전과 소관

○ 학교안전공제회 지원(예산안 121, 사업설명서 91)

- 「학교안전사고 예방 및 보상에 관한 법률」 제3조4)에 따라 학교안전공제 사업 및 학교안전사고의 예방사업에 필요한 학교안전공제회의 기금을 지원하기 위해 3억원을 신규 계상함
- 학교안전공제회는 「학교안전사고 예방 및 보상에 관한 법률」 제15조에 의해 학교안전공제사업을 실시하기 위해 설립된 특수법인으로 학교안전사고로 인해 입은 피해를 보상(요양급여, 장해급여, 간병급여 등) 하고 그 밖에 학교안전사고 예방 사업을 수행하고 있음
- 학교안전공제회 지원금의 성격(보조금 또는 출연금 등)에 대하여 자세한 설명이 필요함

4) 제3조(국가 또는 지방자치단체의 지원 등) 국가 또는 지방자치단체는 예산의 범위 안에서 학교안전사고 예방 사업 및 이 법에 따른 학교안전사고보상공제 사업의 운영에 소요되는 경비를 지원할 수 있다.

【최근 5년간 학교안전공제회 기금 현황】

(단위 : 천원)

구 분	2016년	2017년	2018년	2019년	2020년
기 금	4,594,965	4,586,868	4,769,921	4,436,692	4,046,848
증 감	△41,600	△8,097	183,053	△333,229	△389,844

※ 기금: 이월금+공제료수입+사업수익금(소방안전점검)+기타(이자, 법인세환급 등)+기본재산(3억)

○ 라돈저감설비설치(예산안 146, 사업설명서 132)

- 2020년 교사 내 라돈 기준초과(라돈 기준: 148Bq/m³) 학교를 대상으로 라돈저감설비 설치비 1억 6,080만원을 신규 편성함
- 라돈저감설비설치 사업은 총사업비 9억 4,588만원인 계속비 사업으로 1차연도('21년) 1억 6,080만원, 2차연도('22년) 7억 8,508만원이 소요됨
- 총사업비 9억 4,588만원인 라돈저감설비설치 사업에 대해 제2회 추경에 전액 편성하지 않고 2차연도에 거쳐 계속비 사업으로 편성한 사유에 대해 설명이 필요하며,
- 학교생활의 대부분 교실에서 보내는 성장기 학생들에게 라돈, 석면 등 유해물질 노출은 학생 건강과 밀접한 관련이 있는 사항으로, 교육청에서는 환경위생점검, 중장기 개선 방안 등 체계적인 사업계획 수립을 통해 빠른 시일 내 개선되도록 종합적인 대책 마련이 필요하다고 사료됨

【라돈저감설비 설치 예산 편성 현황】

(단위 : 천원)

지역	학교명	사업물량	총 사업비	계속비 연도	
				2021	2022
소 계 (12교)			945,886	160,800	785,086
제천	금성초	교사동(1개동) 6실, 396m ²	32,227	2,000	30,227

지역	학교명	사업물량	총 사업비	계속비 연도	
				2021	2022
제천	남당초	교사동(3개동) 19실, 1,254m ²	101,599	6,000	95,599
제천	백운초	교사동(2개동) 15실, 990m ²	80,273	4,800	75,473
제천	청풍초	교사동(1개동) 8실, 528m ²	42,803	2,500	40,303
제천	화산초	교사동(2개동) 10실, 660m ²	53,578	3,200	50,378
진천	진천중	교사동(5개동) 32실, 2,112m ²	170,864	10,000	160,864
보은	남신초	교사동(4개동) 23실, 1,518m ²	122,821	7,200	115,621
보은	속리초	교사동(2개동) 16실, 1,056m ²	85,576	5,000	80,576
보은	보덕중	교사동(1개동) 3실, 198m ²	16,130	1,000	15,130
영동	용화초	교사동(2개동) 7실, 462m ²	37,603	2,300	35,303
영동	이수초	교사동(3개동) 17실, 1,122m ²	90,912	5,300	85,612
영동	영동미래고	교사동(5개동) 21실, 1,386m ²	111,500	111,500	-

※ 라돈: 암석이나 토양, 건축자재 등에 존재하는 우라늄이 몇 차례 붕괴를 거치는 과정에서 생성되는 무색·무취·무미의 기체로 WHO(세계보건기구)가 지정한 1급 발암물질

학교혁신과 소관

○ 혁신학교 지원(예산안 177, 설명자료 179)

- 민주적 학교문화 조성과 학교공동체간 협력활동 등의 혁신교육 활성화를 위한 공간 조성을 위해 행복씨앗학교(60교)를 대상으로 혁신교육 공간조성비 12억원과, 행복자치미래학교(5교)를 대상으로 행복자치미래학교 공간혁신지원비 3억 5,000만원을 신규 계상함
- 일반학교와 별도로 행복씨앗학교는 교당 2,650만원씩 운영비를 추가로 교부받고 있어, 학교교육공간조성비 추가 교부는 행복씨앗학교에만 특혜를 주고 있다고 판단됨
- 또한, 교당 5,000 ~ 10,000만원을 지원하는 미래형혁신학교지원 사업에 대해서도 자세한 설명이 필요함

○ 워크숍 경비 편성

- 금번 제2회 추경예산에 워크숍 경비 명목으로 편성된 사업이 10건, 1억 3,007만원이 신규 편성되어 있으며, 대부분 학교혁신과 소관 사업으로 코로나19로 인해 대면모임을 자제하는 상황에서 객실, 시설임대를 통한 워크숍을 실시해야만 하는 필요성에 대해 설명이 필요함

◆ 워크숍 경비 편성 현황 ◆

(단위 : 천원)

소관 부서	사업명 (설명자료)	참석 대상인원	개최(예정) 장소	임대료 편성액 (객실,시설)	예산 편성액	비고
합 계				67,320	130,075	
학교혁신과	관리지역량강화연수 (설명자료 172)	140명	제천(리솜)	14,000	23,910	
학교혁신과	학교혁신지원단운영 (설명자료 174)	50명	증평(벨포레)	9,000	10,140	25명, 2회
학교혁신과	리더역량강화워크숍 (설명자료 176)	50명	여수(히든베이)	3,750	9,040	
학교혁신과	마을교육활동가 네트워크역량강화워크숍 (설명자료 176)	50명	증평(벨포레)	4,500	7,860	
학교혁신과	행복씨앗학교관리지역량강화 (설명자료 180)	120명	문경(라마다)	14,100	22,980	
학교혁신과	행복씨앗학교운영부장역량강화 (설명자료 181)	60명	문경(라마다)	7,050	9,860	
학교혁신과	기초학력워크숍 (설명자료 183)	3,000명	온라인	0	6,525	
학교혁신과	전문적학습공동체 운영역량강화 (설명자료 188)	340명	단재교육연수원 제천(리솜)	6,420	13,810	15~40명, 12회
학교자치과	충북형 대안학교 교육과정 개발 (설명자료 296)	50명 이내	교육청	0	900	
학교자치과	학교폭력 예방 및 사안처리 지원시스템 운영 성과 공유회 (설명자료 293)	65명	미정	8,500	25,050	

유아특수복지과 소관

○ 청산고 전공과⁵⁾ 설치(예산안 218, 설명자료 228)

- 특수교육대상자의 진로직업교육 및 취업역량 강화를 위한 남부3군(보은·옥천·영동) 전공과 설치비를 계속비 사업(총사업비 131억원)으로 금번 추경에 설계비와 시설부대비 776만원을 신규 계상함
- 충북 지역 내 전공과 설치교는 청주 5, 충주 4, 제천 1, 음성 1로 중부 및 북부지역에 편중되어 있으며, 이번 남부3군 전공과 설치로 남부지역 특수교육대상자의 교육 기회가 확대되고 지역 특성에 맞는 진로직업교육을 실시할 수 있는 점은 바람직하다고 사료됨
- 다만, 남부 3군의 통합학교를 옥천지역 청산에 설치하는 사유와 청산고등학교 부지 내 설치가 아닌 청성초 화성분교(폐교)에 설치하는 사유에 대해 자세한 설명이 필요함

미래인재과 소관

○ 하이독서프로그램(예산안 225, 설명자료 238)

- 학교 문화 조성 및 독서교육 활성화를 통한 독서 책임교육 실현을 위해 하이독서프로그램 12억 5,274만원을 신규 계상함
- 각 학교에 교부되는 사업비(학급수에 따라 100 ~ 500만원씩 차등지원)는 도서구입, 학급·학급문고 조성, 동네서점 문화 체험 활동 등으로 집행될 예정으로 학교별 지원액 산정기준에 대한 설명이 필요하며,

5)전공과 : 고등학교 과정을 졸업한 특수교육대상자의 진로·직업교육(자립생활훈련과 직업재활훈련)을 위해 특수교육기관(특수학교, 특수학급)에 설치된 수업연한 1년 이상의 교육과정

- 본예산에 계상하지 않고 제2회 추경에 계상된 사유와 일회성 사업이 아닌 계속 사업으로 추진되는지 여부에 대해 설명이 필요함

○ 특성화고취업역량강화(예산안 239, 사업설명서 259)

- 코로나19로 취업에 타격을 입은 직업계고 학생의 취업역량강화를 위해 자격증 취득비를 지원하는 사업으로 고졸취업희망자지원 4억 7,450만원 (국고 50% 지원), 재학생 지원 2억원(자체) 등 총 6억 7,450만원을 신규 계상함
- 사업에 대한 적극적인 홍보를 통해 지원대상자가 누락되지 않도록 학교와 긴밀하게 협조하고, 사전에 예산 부족 및 부당수령 등 문제점에 대한 대응방안을 마련하여 사업이 원활하게 추진되도록 노력이 필요함

학교자치과 소관

○ 학교자치교육공간구축(예산안 261, 사업설명서 287)

- 학교자치 문화 조성을 위한 학교자치 회의 공간 및 복합문화공간 조성을 위해 학교자치 교육공간 구축비 10억원을 신규 계상함
- 각 학교에는 회의실, 도서실, 운영위원실 등 회의공간 및 복합문화공간이 조성되어 있는데도 불구하고 학교자치교육공간이 추가로 필요한 사유와
- 지원 대상교는 어떤 기준에 따라 선정되었는지와 향후 추가 지원 계획에 대한 설명이 필요함

재무과 소관

○ 학원 및 교습소관리(예산안 313, 사업설명서 349)

- 코로나19 장기화 및 2학기 대비 감염병 예방 관리 강화를 위해 학원 및 교습소, 평생교육 관련분야 3,145개원에 지원할 방역물품비 3억 1,467만원을 증액 계상함
- 최근 제주에서도 학원발 코로나19 집단감염이 학교현장으로 급속히 번지면서 전면등교가 중단된 사례가 있음
- 학원 및 교습소의 방역은 학교와 밀접한 연관이 있으며, 학원 내 감염병 확산 방지를 위해 관련 지자체와 협조체계를 구축하고 교육청에서도 방역물품, 방역소독비 등 적극적인 지원이 필요하다고 사료됨

국제교육원 소관

○ 지역연합공동교육과정(예산안 543, 사업설명서 495)

- 학교와 직속기관의 교육 연계성 강화하고 교육과정 편성·운영의 특성화 및 다양화로 고교학점제 기반을 구축하고자 충주권 및 북부권 지역연합공동교육과정 운영비 4,288만원을 신규 계상함
- 다만, 충주권과 북부권 지역연합공동교육과정에 대해 각각의 사업비가 차이가 나는 이유에 대해 설명이 필요함

특수교육원 소관

○ 특수교육원 연수환경개선(예산안 613, 사업설명서 572)

- 특수교육원 연수환경을 개선하는 사업으로 3,848만원이 신규 계상됨
- 예산심사를 위해 예산안과 설명자료를 제출하면서 소요 내역에 온라인 연수시스템(1식), 연수시스템부대장비(1식), 촬영장비(1식)으로 기재되어 제출됨에 따라 소요예산의 적정성을 검토할 수 없는 바 이에 대한 개선이 필요하다고 사료됨

청주교육지원청 소관

○ 학교폭력대책심의위원회운영(예산안 629, 사업설명서 592)

- 「학교폭력예방 및 대책에 관한 법률」 제12조6)에 따라 학교폭력의 예방 및 대책에 관련된 사항을 심의하기 위해 기정예산 대비 9,232만원 (34.9%)을 증액하였으며, 대부분 학교폭력사안 증가에 따른 위원회 참석수당을 증액한 사항임

- 6) 제12조(학교폭력대책심의위원회의 설치·기능) ① 학교폭력의 예방 및 대책에 관련된 사항을 심의하기 위하여 「지방교육자치에 관한 법률」 제34조 및 「제주특별자치도 설치 및 국제자유도시 조성을 위한 특별법」 제80조에 따른 교육지원청(교육지원청이 없는 경우 해당 시·도 조례로 정하는 기관으로 한다. 이하 같다)에 학교폭력대책심의위원회(이하 “심의위원회”라 한다)를 둔다. 다만, 심의위원회 구성에 있어 대통령령으로 정하는 사유가 있는 경우에는 교육감 보고를 거쳐 둘 이상의 교육지원청이 공동으로 심의위원회를 구성할 수 있다.
- ② 심의위원회는 학교폭력의 예방 및 대책 등을 위하여 다음 각 호의 사항을 심의한다.
1. 학교폭력의 예방 및 대책
 2. 피해학생의 보호
 3. 가해학생에 대한 교육, 선도 및 징계
 4. 피해학생과 가해학생 간의 분쟁조정
 5. 그 밖에 대통령령으로 정하는 사항
- ③ 심의위원회는 해당 지역에서 발생한 학교폭력에 대하여 조사할 수 있고 학교장 및 관할 경찰서장에게 관련 자료를 요청할 수 있다.
- ④ 심의위원회의 설치·기능 등에 필요한 사항은 지역 및 교육지원청의 규모 등을 고려하여 대통령령으로 정한다.

- 2021년도 상반기 청주교육지원청 학교폭력사안 발생 건수, 사업비 집행 현황 등 자세한 설명이 필요하며, 지난해보다 학교폭력이 많이 발생한 원인을 면밀히 분석하여 대책 마련이 필요하다고 사료됨

【청주교육지원청 학교폭력대책심의위원회 실시 현황】

(단위 : 회)

월 별	1월	2월	3월	4월	5월	6월	7월	8월	합계
횟 수	18	12	4	31	37	31	39	33	172

옥천교육지원청 소관

○ 장야초평탄화작업(예산안 724, 사업설명서701)

- 법면 토사·낙석 유출로 인한 학생 및 지역주민 안전사고 방지를 위해 장야초 임야 법면 사생녹화(녹생토) 공사비로 2억 4,845만원을 신규 계상
- 장야초 평탄화 사업은 옥천장야지역주택조합과 체결한 평탄화공사 무상 지원 조건 협약7)에 따라 조합에서 수행하고 있으며, 평탄화 공사 후 옥천군청 현장점검 결과 사면의 토사·낙석 유출 위험성으로 사면녹화(녹생토)를 추가로 조합 측에 요청하였으나 불이행하고 있는 실정임
- 지역주택조합과의 분쟁 문제가 해결되지 않았으나 학생 및 지역주민의 안전사고 발생 우려로 교육청에서 先공사집행 후 後손해배상을 청구하는 것은 바람직하다고 사료됨

7) 학교(옥천 장야초) 부지 임야 평탄화 토목공사 무상지원 협약서(옥천장야지역주택조합)

- 물건위치 : 옥천군 옥천읍 장야리 308-47번지(임) / 협약체결일 : 2016.5.3.

- 협약내용 : 장야초등학교에 대한 군계획시설 변경을 통해 장야리 308-47번지를 학교부지로 편입하여 해당 필지에 대한 평탄화공사를 조합에서 무상 수행

- 다만 교육청에서는 앞으로 진행될 손해배상 청구 소송 등에 대해 철저하게 준비할 필요가 있음

괴산증평교육지원청 소관

○ **(가칭)증평교육지원센터 설치**(예산안 778, 780 사업설명서 768)

- 증평군 내 교육지원청 부재로 증평지역 교육불평등 해소와 양질의 교육서비스 제공을 위해 증평교육지원청 신설을 요구하였으나 관련 법령⁸⁾ 개정이 필요한 사항으로
- 이에 대안으로 괴산증평교육지원청 행복교육센터 조직 내 (가칭)증평교육지원팀을 신설하고 (가칭)증평교육지원센터를 증평지역에 설치하고자 금번 추경에 3억 3,127만원을 신규 계상함

【(가칭)증평교육지원센터 설치 예산 편성】

(단위 : 천원)

사업명	사업내용	추경요구액	비고
합 계		331,271	
교육지원청운영	사무실임차(전세보증금, 관리비)	251,200	임대기간 : 2년
교육지원청시설관리	사무공간조성공사	80,071	

- (가칭)증평교육지원센터 운영을 위한 사무실 임대 현황과 사무공간 조성 등 예산 반영 사항에 대해 자세한 설명이 필요하며, 인력배치 계획 등 운영방법에 대해서도 설명이 필요함

8) 관련 법령 : 지방자치에 관한 법률 시행령 제5조(교육지원청의 명칭·위치 및 관할구역 등)

- 앞으로 증평군(10교, 4,042명) 내 학생에 대한 교육서비스 질 제고 및 자치단체와 연계한 교육사업 추진을 위해서 교육지원청 설치가 필요하지만, 관련 법령 개정 전까지는 (가칭)증평교육지원센터를 통해 지역특성에 맞는 학생지원 방안과 지역 주민들의 민원처리 등 양질의 교육서비스 제공을 위해 교육청 차원에서 적극적인 지원이 필요하다고 사료됨

음성교육지원청 소관

○ 음성교육지원청 관사매입(예산안 803 사업설명서 796)

- 음성교육지원청에서 교직원 거주 환경 개선을 위해 2급 관사(교육장), 3급 관사(음성중, 교육지원청)로 아파트 매입비 8억 5,500만원을 신규 계상한 사항으로 2급 관사(교육장) 및 3급 관사(교육지원청)를 신규 매입하는 사유에 대해 자세한 설명이 필요하고
- 「충청북도교육비특별회계 소관 공유재산관리조례」 제50조에 따르면 3급 관사는 1급·2급 관사 이외의 공무원이 사용하기 위한 관사로 정의되어 있으며, 3급 관사는 소속 공무원에게 제공되는 시설물이나 대부분의 학교에서는 학교장 관사로 인식하고 있는 실정임
- 교직원의 생활편의와 복지를 위해 마련하는 3급 관사(음성중)의 경우 합리적인 입주자 선정기준 등 규정 마련이 필요하다고 사료됨

다. 채무부담행위 조서 : 해당 없음

라. 계속비사업 조서

- 계속비사업은 「지방재정법」 제42조9)(계속비 등)에 따라 수년에 걸쳐 시행하는 경비에 대하여 그 총액과 연도별 금액에 대하여 일괄하여 지방의회의 의결을 얻어 사업을 추진하는 것으로 사업비의 안정적 확보에 유용한 제도임
- 2021년 제2회 추경예산안에 편성한 계속비사업은 체육건강안전과 소관 학생수련원본원 에코야영장 확충 등 총 213개 사업(신규 212개, 변경 1개)으로, 사업비 총액은 2,151억원, 2021년 소요액은 445억 5,513만원임
 - 신규사업 : 학생수련원 본원 에코야영장 확충 등 212개 사업으로 총 사업비는 2,059억 2,304만원으로 이번 추경예산에는 443억 8,516만원이 편성됨
 - 당초(변경)사업 : 청주공고 융합실습관 증축 등 1개 사업으로 총 사업비는 91억 5,885만원으로 동일하며, 21년도 소요액 1,867만원이 증액되고 23년이후 소요액 1,867만원이 감액되는 등 연도별 소요액만 변경됨

9) 지방재정법 42조(계속비 등) ① 지방자치단체의 장은 공사나 제조, 그 밖에 사업으로서 그 완성에 수년을 요하는 것은 필요한 경비의 총액과 연도별 금액에 대하여 지방의회의 의결을 얻어 계속비로서 여러 해에 걸쳐 지출할 수 있다.

【계속비사업 조서】

(단위 : 천원, 건)

총사업비 및 건수		재원구분		연도별 소요액			비고
금 액	건 수	자체	특교	2021년	2022년	2023년 이후	
215,081,898	213	213,593,898	1,488,000	44,555,131	126,195,011	44,331,756	신규 변경

○ 계속비로 편성된 사업¹⁰⁾은 대부분 학교시설사업(96%)으로 계속비 사업 기한 내에 사업을 추진·완료할 수 있도록 사업 관리에 철저를 기하여야 하며, 2022년에도 많은 재원이 투자되는 만큼 안정적인 재원 확보 방안 마련이 필요하다고 사료됨

마. 명시이월사업 조서 : 해당 없음

바. 지방채조서 : 해당 없음

¹⁰⁾ 검토보고서 62쪽 : (참고자료 2) 계속비 사업 편성 내역

Ⅲ. 2021년도 적정규모학교육성기금운용계획 제2차 변경안

1. 개요

- 적정규모학교육성기금은 「지방자치단체 기금관리기본법」 제8조 및 「충청북도 교육청 적정규모학교육성기금 설치 및 운용에 관한 조례」에 따라 적정규모학교 육성학교(학교통폐합, 학교이전재배치, 통합운영학교)에 대한 지원금을 효율적이고 장기적으로 집행하기 위해 설치된 기금으로

2. 기금운용계획

가. 기금 조성 규모

(단위: 천원)

기금명 (설치근거)	구분	'21년도 기금운용계획		'21년도말 조성액 (c=a-b)	비고
		조성계획(a)	집행계획(b)		
적정규모학교육성기금 설치년도 : 2021년 (충청북도 적정규모학교육성기금 설치 및 운용 조례)	변경	54,248,777	6,645,908	47,602,869	
	기정	15,310,029	6,519,200	8,790,829	
	증감	38,938,748	126,708	38,812,040	

나. 기금 조성 재원별 현황

(단위: 천원)

기금 재원별	'20년도말 조성액(a)	'21년도 기금운용계획		'21년도말 조성액 (d=a+b-c)	융자금 미회수채권 (e)	총규모 (f=d+e)
		조성계획(b)	집행계획(c)			
변경	합계	54,248,777	6,645,908	47,602,869	0	47,602,869
	교특회계 전입금	53,938,748	6,645,908	47,292,840	0	47,292,840
	이자수입	70,000	0	70,000	0	70,000
	그외수입	240,029	0	240,029	0	240,029

기 금 재원별		'20년도말 조성액(a)	'21년도 기금운용계획		'21년도말 조성액 (d=a+b-c)	융자금 미회수채권 (e)	총규모 (f=d+e)
			조성계획(b)	집행계획(c)			
기 정	합 계		15,310,029	6,519,200	8,790,829	0	8,790,829
	교특회계 전입금		15,000,000	6,519,200	8,480,800	0	8,480,800
	이자수입		70,000	0	70,000	0	70,000
	그외수입		240,029	0	240,029	0	240,029
증 감	합 계		38,938,748	126,708	38,812,040	0	38,812,040
	교특회계 전입금		38,938,748	126,708	38,812,040	0	38,812,040
	이자수입		0	0	0	0	0
	그외수입		0	0	0	0	0

다. 수입 및 지출 계획

(단위: 천원)

수입 계획				지출 계획			
수입항목	'21년 수입액			지출항목	'21년 지출액		
	변경	기정	증감		변경	기정	증감
합 계	54,248,777	15,310,029	38,938,748	합 계	54,248,777	15,310,029	38,938,748
교특회계 전입금	53,938,748	15,000,000	38,938,748	비용자성 사업비	6,642,448	6,515,740	126,708
이자수입	70,000	70,000	0	기본경비	3,460	3,460	0
그외수입	240,029	240,029	0	예치금	47,602,869	8,790,829	38,812,040

라. 주요 변경 내용

1) 세입

가) 재원 : 교육비특별회계 전입금

나) 증액 : 38,938,748천원

다) 사유 : 2021년도 제2회 충청북도교육비특별회계 추가경정예산(기금전출금)
증액 편성

2) 세 출

가) 적정규모학교 교육여건개선비 증액: 126,708천원

- 칠성초·중 통합운영(2023. 3. 1.예정)에 따른 교육여건개선비 지원
- 단천초 통학지원금(임차택시) 부족분 추가 지원

나) 예치금(2021년도말 잔액) 증액: 38,812,040천원

【검토의견】

- 적정규모학교육성기금은 「지방자치단체 기금관리기본법」 제8조 및 「충청북도교육청 적정규모학교육성기금 설치 및 운용에 관한 조례」에 따라 적정규모학교 육성학교(학교통폐합, 학교이전재배치, 통합운영학교)에 대한 지원금을 효율적이고 장기적으로 집행하기 위해 설치된 기금으로
- 적정규모학교육성기금 운용계획 제2차 변경안의 주요내용을 살펴보면 수입계획은 적정규모학교육성기금 미적립분 389억원을 추가 조성하고, 지출계획은 교육여건개선비, 예치금을 증액한 것으로 기금조성목적, 운용의 적정성, 실효성 등을 고려할 때 적절하게 편성된 것으로 사료됨
- 다만, 2021년 적정규모학교육성기금 운용계획안 확정 후 제1차 변경 계획이 아닌 제2차 변경 계획안을 제출한 사항에 대해 자세한 설명이 필요함

[참고] 2021년도 적정규모학교육성기금 운용계획 제1차 변경내역

(단위: 천원)

수입계획				지출계획			
수입항목	'21년 수입액			지출항목	'21년 지출액		
	변경	기정	증감		변경	기정	증감
합 계	15,310,029	15,070,000	240,029	합 계	15,310,029	15,070,000	240,029
교특회계 전입금	15,000,000	15,000,000	0	비용자성 사업비	6,515,740	7,155,283	△639,543
이자수입	70,000	70,000	0	기본경비	3,460	2,460	1,000
그외수입	240,029	0	240,029	예치금	8,790,829	7,912,257	878,572

○ 수입내역 : 그외수입 240,029천원(7교) 증액

○ 지출내역

가. 비용자성 사업비 감액 : 639,543천원

1) 적정규모학교 시설비 지원금 감액 1,200,823천원(1교)

2) 적정규모학교 교육활동비 지원금 증액 294,363천원

3) 작은학교 지원금 증액 266,917천원(27교)

나. 기본경비 증액 : 1,000천원(기금운용계획안 인쇄비)

다. 예치금 증액 : 878,572천원

IV. 2021년 제2회 추가경정 수정예산안

1. 예산안 총규모

(단위 : 백만원, %)

구 분	수정예산 (A)	추경예산 (B)	증 감	
			금액 (C=A-B)	증감률 (C/B)
교육비특별회계	3,182,957	3,182,957	0	0.0

○ 2021년도 제2회 추가경정 수정예산안 총 규모는 변동 없음

2. 세입 수정예산안

(단위 : 백만원, %)

구 분	수정예산		추경예산		증 감 액	
	(A)	구성비	(B)	구성비	(A-B)	증감률
합 계	3,182,957	100.0	3,182,957	100.0	0	0.0
이 전 수 입	2,974,916	93.5	2,974,916	93.5	0	0.0
자 체 수 입	14,747	0.5	14,747	0.5	0	0.0
기타(전년도이월금)	96,104	3.0	96,104	3.0	0	0.0
내 부 거 래	97,190	3.1	97,190	3.1	0	0.0

○ 2021년도 제2회 세입 수정예산안은 변동없음

3. 세출 수정예산안

가. 사업별 세출예산

(단위 : 백만원, %)

구 분 (부문-정책사업)	수정예산		추경예산		증 감 액	
	(A)	구성비	(B)	구성비	(A-B)	증감률
합 계	3,182,957	100.0	3,182,957	100.0	0	0.0
유 아 및 초 중 등 교 육	2,971,198	93.3	2,972,758	93.4	△1,560	△0.1
인 적 자 원 운 용	1,618,641	50.9	1,618,641	50.9	0	0.0
교 수-학 습 활 동 지 원	288,628	9.1	288,628	9.1	0	0.0

(단위 : 백만원, %)

구분 (부문-정책사업)	수정예산		추경예산		증감액	
	(A)	구성비	(B)	구성비	(A-B)	증감률
교육복지지원	310,666	9.8	312,226	9.8	△1,560	△0.5
보건/급식/체육활동	42,790	1.3	42,790	1.3	0	0.0
학교재정지원관리	374,539	11.8	374,539	11.8	0	0.0
학교교육여건개선시설	335,934	10.6	335,934	10.6	0	0.0
평생·직업교육	13,909	0.4	13,909	0.4	0	0.0
평생교육	13,633	0.4	13,633	0.4	0	0.0
직업교육	276	0.0	276	0.0	0	0.0
교육일반	159,174	5.0	159,174	5.0	0	0.0
교육행정일반	115,399	3.6	115,399	3.6	0	0.0
기관운영관리	26,937	0.8	26,937	0.8	0	0.0
지방채상환및리스크	16,838	0.5	16,838	0.5	0	0.0
예비비	38,676	1.2	37,116	1.2	1,560	4.2
예비비및기타	38,676	1.2	37,116	1.2	1,560	4.2

○ 2021년도 제2회 세출 수정예산안은 규모는 변동이 없고, 정책사업별로 사업비가 조정됨

○ 정책사업별 증감내역을 검토해보면

- 교육복지지원 15억 6,020만원 감액되고, 예비비 15억 6,020만원 증액됨

나. 부서별 주요 변경 내용

(단위 : 백만원, %)

부서	사업명	제2회 추경			비고
		수정예산	추경예산	증감액	
예산과	예비비	16,497	14,937	1,560	예비비 증액 계상
체육보건 안전과	충북교육회복지원금	16,985	18,546	△1,560	유치원 대상 충북 교육회복지원금 감액 계상

【수정예산안 검토의견】

- 2021년도 제2회 충청북도교육비특별회계 추가경정 수정예산안은 충북교육회복지원금 지급대상 변경에 따라 유치원 지원분(15,602명) 15억 6,020만원을 감액하여 예비비에 증액 계상한 것으로
- 충북교육회복지원금은 「충청북도교육청 교육재난지원금 지원 조례」를 근거로 코로나 19로 정상적인 등교수업이 어려운 상황에서 학생들과 학부모의 교육비 부담 경감에 도움을 주고자 도내 초·중·고·특수학교 및 각종학교 학생들에게 1인당 10만원씩 지원하는 예산임
- 금번 수정예산안은 지원금을 지급하지 못하는 어린이집 원아와의 형평성 논란으로 유치원 원아에 지급하려고 했던 충북교육회복지원금을 감액한 것으로
- 지원금 조례 제정, 지급 관련 언론 보도 등을 통해 지원을 기대했던 유치원 학부모들에게 실망감 등 논란의 여지가 있기에 조속한 시일 내에 유치원 원아에 대한 지원 방안 마련이 필요하다고 사료됨

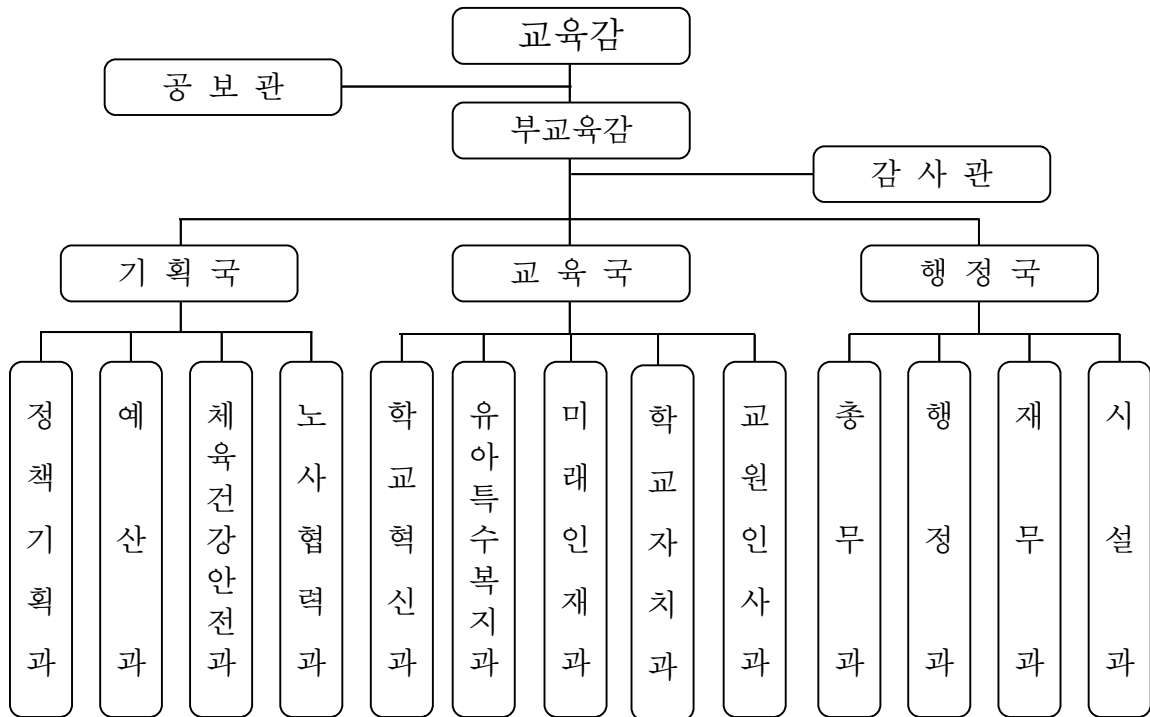
V. 상임위원회 예비심사 결과 : 별첨

참고자료 1

충청북도교육청 일반현황

□ 조직

○ 본 청 : 3국 2담당관 13과



○ 직속기관 : 12

자연과학교육원, 단재교육연수원, 교육도서관, 교육문화원, 학생수련원, 국제교육원, 교육연구정보원, 중원교육문화원, 유아교육진흥원, 해양교육원, 진로교육원, 특수교육원

○ 교육지원청 : 10

청주, 충주, 제천, 보은, 옥천, 영동, 진천, 괴산증평, 음성, 단양

※ 교육지원청 소속기관(13): 복지회관 1, 학생회관 1, 교육도서관 9, 휴양소 2

□ 직원현황

합계(명)	정무직	교원	지방공무원			교육공무직원
			교육전문직	일반직	별정직	
27,023	1	16,979	301	2,882	3	6,857

□ 학교 현황

구 분	학 교 수				학급수	학생수	교원수	직원수
	계	국립	공립	사립				
합 계	815	7	680	128	9,231	187,006	16,979	8,381
유치원	318	1	240	77	1,107	16,360	1,742	679
초등학교	269	2	266	1	4,326	85,394	6,746	3,940
중 학교	127	2	106	19	1,733	41,489	3,919	1,681
고등학교	84	2	61	21	1,734	41,346	4,005	1,659
특수학교	10	-	3	7	266	1,287	477	360
각종학교	4	-	1	3	42	620	90	62
방송통신학교	3	-	3	-	23	510	-	-

※ 직원 수: 학교근무 일반직(무기계약직 포함) ※ 초등학교 수: 분교(9) 포함

□ 지역별 학교 현황

지 역 별	유치원	초등학교	중학교	고등학교	특수학교	각종학교	방송통신학교
합 계	318	269	127	84	10	4	3
청 주	127	98	46	37	4	1	2
충 주	43	37	19	11	4	-	1
제 천	33	24	13	7	1	1	-
보 은	15	15	5	4	-	-	-
옥 천	16	14	5	3	-	-	-
영 동	14	14	7	5	-	-	-
진 천	16	15	6	6	-	1	-
괴 산 증 평	20	18	11	5	-	-	-
음 성	24	21	10	4	1	1	-
단 양	10	13	5	2	-	-	-

※ 2020. 교육행정요람(2020.4.1.기준) 및 2020.9.1.신설교 포함(유 3, 초 2)

□ 평생교육기관 현황

합 계	교육도서관	학력인정 평생교육시설	평생교육시설	학 원	교습소
3,179	12(분원2)	1	54	2,389	723

계속비 사업 편성내역

□ 총괄

(단위 : 천원)

총 사업비 및 건수		재원구분		연도별 투자계획			비고
금액	건수	자체	특교	'21년	'22년	'23년 이후	
215,081,898	213	213,593,898	1,488,000	44,555,131	126,195,011	44,331,756	

□ 세부내역

(단위 : 천원)

부서·기관	사업명	구분	승인시기	사업비총액	재원구분	연도별 소요액		
						'21년	'22년	'23년 이후
2021. 제2회 추경예산 <변경+신규>				215,081,898	자체+특교	44,555,131	126,195,011	44,331,756
합계 <신규 212개, 변경 1개 사업>		당초		9,158,852	자체	151,298	3,730,682	5,276,872
		변경		9,158,852	자체	169,968	3,730,682	5,258,202
		증감		0	자체	18,670	0	△18,670
		신규		205,923,046	자체+특교	17,600,214	62,049,321	31,329,280
체육건강안전과	학생수련원본원 에코야영장 확충	신규	21. 2추	2,142,722	자체	242,900	1,899,822	
	학생수련활동 캠프 확충	신규	21. 2추	2,136,477	자체	134,473	2,002,004	
	단양지역 학생수련활동야영지 확충	신규	21. 2추	2,094,198	자체	246,622	1,847,576	
	봉덕초 급식시설 현대화	신규	21. 2추	1,224,833	자체	39,600	1,185,233	
	청주내곡초 식당 증축	신규	21. 2추	1,414,235	자체	683,483	730,752	
	금성초 라돈저감설비 설치	신규	21. 2추	32,227	자체	2,000	30,227	
	남당초 라돈저감설비 설치	신규	21. 2추	101,599	자체	6,000	95,599	
	백운초 라돈저감설비 설치	신규	21. 2추	80,273	자체	4,800	75,473	
	청풍초 라돈저감설비 설치	신규	21. 2추	42,803	자체	2,500	40,303	
	화산초 라돈저감설비 설치	신규	21. 2추	53,578	자체	3,200	50,378	
	속리초 라돈저감설비 설치	신규	21. 2추	85,576	자체	5,000	80,576	
	보덕중 라돈저감설비 설치	신규	21. 2추	16,130	자체	1,000	15,130	
	용화초 라돈저감설비 설치	신규	21. 2추	37,603	자체	2,300	35,303	
	이수초 라돈저감설비 설치	신규	21. 2추	90,912	자체	5,300	85,612	
진천중 라돈저감설비 설치	신규	21. 2추	170,864	자체	10,000	160,864		

(단위 : 천원)

부서·관	사업명	구분	승인시기	사업비총액	재원구분	연도별 소요액		
						'21년	'22년	'23년 이후
	남신초 라돈저감설비 설치	신규	21. 2추	122,821	자체	7,200	115,621	
학교혁신과	남부교육과정진로진학지원실 구축	신규	21. 2추	1,135,584	자체	16,578	1,119,006	
유이특수복지과	청산고 전공과 설치	신규	21. 2추	13,147,643	자체	7,761	3,051,791	10,088,091
미래인재과	청주농고 실습실 환경개선	신규	21. 2추	3,513,206	자체	21,987	3,491,219	
	충북에너지고 실습실 환경개선	신규	21. 2추	689,563	자체	539,623	149,940	
	충북상업정보고 실습실 환경개선	신규	21. 2추	102,669	자체	15,802	86,867	
	충주공고 실습실 환경개선	당초	21. 2추	1,801,865	자체	231,644	1,570,221	
	제천산업고 실습실 환경개선	변경	21. 2추	878,740	자체	449,315	429,425	
	증평정보고 실습실 환경개선	증감	21. 2추	382,453	자체	78,484	303,969	
	한국바이오마이스터고 실습실 국소배기장치설치	당초	21. 2추	544,852	자체	23,684	521,168	
	NCS 학습모듈 보급	변경	21. 2추	2,120,000	자체	1,696,000	424,000	
	청주공고 공동실습소(교육과정 개편)	증감	21. 2추	3,416,838	자체	1,036,949	2,379,889	
	충북공고 공동실습소(교육과정 개편)	신규	21. 2추	2,833,493	자체	83,049	2,750,444	
	학생 스마트기기 보급	신규	21. 2추	41,242,700	자체	33,266,700	7,976,000	
	청주공고 융합실습관 증축	당초	21. 1추	9,158,852	자체	151,298	3,730,682	5,276,872
		변경		9,158,852	자체	169,968	3,730,682	5,258,202
증감		0		자체	18,670	0	△18,670	
시설과	산성유 이중창(단열창)교체	신규	21. 2추	303,551	자체	20,641	282,910	
	가경초 초등학교1학년교실개선	신규	21. 2추	60,000	자체	6,000	54,000	
	각리초 초등학교1학년교실개선	신규	21. 2추	210,000	자체	21,000	189,000	
	개신초 초등학교1학년교실개선	신규	21. 2추	150,000	자체	15,000	135,000	
	경덕초 초등학교1학년교실개선	신규	21. 2추	120,000	자체	12,000	108,000	
	경산초 초등학교1학년교실개선	신규	21. 2추	90,000	자체	9,000	81,000	
	남성초 초등학교1학년교실개선	신규	21. 2추	120,000	자체	12,000	108,000	
	내수초 초등학교1학년교실개선	신규	21. 2추	60,000	자체	6,000	54,000	
	단재초 초등학교1학년교실개선	신규	21. 2추	240,000	자체	24,000	216,000	

(단위 : 천원)

부 기 서 관	사업명	구분	승인 시기	사업비 총액	재원 구분	연도별 소요액		
						'21년	'22년	'23년 이후
시설과	대길초 초등학교1학년교실개선	신규	21. 2추	30,000	자체	3,000	27,000	
	덕성초 초등학교1학년교실개선	신규	21. 2추	90,000	자체	9,000	81,000	
	동주초 초등학교1학년교실개선	신규	21. 2추	180,000	자체	18,000	162,000	
	동화초 초등학교1학년교실개선	신규	21. 2추	30,000	자체	3,000	27,000	
	모충초 초등학교1학년교실개선	신규	21. 2추	90,000	자체	9,000	81,000	
	미원초 초등학교1학년교실개선	신규	21. 2추	30,000	자체	3,000	27,000	
	봉덕초 초등학교1학년교실개선	신규	21. 2추	120,000	자체	12,000	108,000	
	봉정초 초등학교1학년교실개선	신규	21. 2추	120,000	자체	12,000	108,000	
	분평초 초등학교1학년교실개선	신규	21. 2추	90,000	자체	9,000	81,000	
	산성초 초등학교1학년교실개선	신규	21. 2추	270,000	자체	27,000	243,000	
	상당초 초등학교1학년교실개선	신규	21. 2추	90,000	자체	9,000	81,000	
	상봉초 초등학교1학년교실개선	신규	21. 2추	30,000	자체	3,000	27,000	
	셋별초 초등학교1학년교실개선	신규	21. 2추	120,000	자체	12,000	108,000	
	서현초 초등학교1학년교실개선	신규	21. 2추	180,000	자체	18,000	162,000	
	성화초 초등학교1학년교실개선	신규	21. 2추	150,000	자체	15,000	135,000	
	솔밭초 초등학교1학년교실개선	신규	21. 2추	270,000	자체	27,000	243,000	
	수성초 초등학교1학년교실개선	신규	21. 2추	120,000	자체	12,000	108,000	
	수성구분교 초등학교1학년교실개선	신규	21. 2추	30,000	자체	3,000	27,000	
	양청초 초등학교1학년교실개선	신규	21. 2추	120,000	자체	12,000	108,000	
	용담초 초등학교1학년교실개선	신규	21. 2추	60,000	자체	6,000	54,000	
	용담초현양원분교 초등학교 1학년교실개선	신규	21. 2추	30,000	자체	3,000	27,000	
	용성초 초등학교1학년교실개선	신규	21. 2추	120,000	자체	12,000	108,000	
	용암초 초등학교1학년교실개선	신규	21. 2추	120,000	자체	12,000	108,000	
	운동초 초등학교1학년교실개선	신규	21. 2추	150,000	자체	15,000	135,000	
	원평초 초등학교1학년교실개선	신규	21. 2추	90,000	자체	9,000	81,000	
	주중초 초등학교1학년교실개선	신규	21. 2추	120,000	자체	12,000	108,000	
	중앙초 초등학교1학년교실개선	신규	21. 2추	300,000	자체	30,000	270,000	
	직지초 초등학교1학년교실개선	신규	21. 2추	120,000	자체	12,000	108,000	

(단위 : 천원)

부 기 서 관	사업명	구분	승인 시기	사업비 총액	재원 구분	연도별 소요액		
						'21년	'22년	'23년 이후
시설과	창리초 초등학교학년교실개선	신규	21. 2추	330,000	자체	33,000	297,000	
	창신초 초등학교학년교실개선	신규	21. 2추	240,000	자체	24,000	216,000	
	청원초 초등학교학년교실개선	신규	21. 2추	150,000	자체	15,000	135,000	
	풍광초 초등학교학년교실개선	신규	21. 2추	90,000	자체	9,000	81,000	
	한별초 초등학교학년교실개선	신규	21. 2추	60,000	자체	6,000	54,000	
	홍덕초 초등학교학년교실개선	신규	21. 2추	60,000	자체	6,000	54,000	
	관기초 초등학교학년교실개선	신규	21. 2추	30,000	자체	3,000	27,000	
	내북초 초등학교학년교실개선	신규	21. 2추	30,000	자체	3,000	27,000	
	세중초 초등학교학년교실개선	신규	21. 2추	30,000	자체	3,000	27,000	
	속리초 초등학교학년교실개선	신규	21. 2추	30,000	자체	3,000	27,000	
	송죽초 초등학교학년교실개선	신규	21. 2추	30,000	자체	3,000	27,000	
	종곡초 초등학교학년교실개선	신규	21. 2추	30,000	자체	3,000	27,000	
	판동초 초등학교학년교실개선	신규	21. 2추	30,000	자체	3,000	27,000	
	회남초 초등학교학년교실개선	신규	21. 2추	30,000	자체	3,000	27,000	
	회인초 초등학교학년교실개선	신규	21. 2추	30,000	자체	3,000	27,000	
	각리초 이중창(단열창)교체	신규	21. 2추	391,321	자체	19,841	371,480	
	각리초 화장실 보수	신규	21. 2추	896,830	자체	45,657	851,173	
	강서초 연결복도 증축	신규	21. 2추	780,213	자체	38,402	741,811	
	강서초 외벽보강	신규	21. 2추	1,035,598	자체	54,604	980,994	
	강서초 화장실 보수	신규	21. 2추	648,178	자체	30,794	617,384	
	경덕초 수변전설비	신규	21. 2추	205,372	자체	11,533	193,839	
	금천초 화장실 보수	신규	21. 2추	415,748	자체	20,004	395,744	
	내수초 화장실 보수	신규	21. 2추	489,821	자체	23,972	465,849	
	덕성초 당직실 이전	신규	21. 2추	228,359	자체	23,218	205,141	
	봉덕초 화장실 보수	신규	21. 2추	678,663	자체	33,793	644,870	
	봉명초 냉난방 개선	신규	21. 2추	252,596	자체	13,400	239,196	
	봉명초 외벽보강	신규	21. 2추	1,822,091	자체	60,382	1,761,709	
봉명초 연결통로	신규	21. 2추	325,088	자체	19,035	306,053		

(단위 : 천원)

부 기 서 관	사업명	구분	승인 시기	사업비 총액	재원 구분	연도별 소요액		
						'21년	'22년	'23년 이후
시설과	비봉초 다목적교실 보수	신규	21. 2추	237,320	자체	14,250	223,070	
	비봉초 이중창(단열창)교체	신규	21. 2추	1,183,784	자체	80,064	1,103,720	
	비상초 휴게실및기자재실 설치	신규	21. 2추	40,640	자체	6,123	34,517	
	셋별초 태양광발전설비	신규	21. 2추	357,140	자체	21,300	335,840	
	석교초 화장실 보수	신규	21. 2추	417,881	자체	22,211	395,670	
	신송초 석면교체	신규	21. 2추	453,129	자체	62,702	390,427	
	오창초 화장실 보수	신규	21. 2추	272,411	자체	15,448	256,963	
	용담초 다목적교실 바닥보수	신규	21. 2추	141,110	자체	10,030	131,080	
	용담초 화장실 보수	신규	21. 2추	316,796	자체	15,974	300,822	
	용성초 화장실 보수	신규	21. 2추	1,267,517	자체	65,871	1,201,646	
	우암초 수변전설비	신규	21. 2추	205,372	자체	11,533	193,839	
	원평초 석면교체	신규	21. 2추	881,136	자체	86,026	795,110	
	주성초 수변전설비	신규	21. 2추	205,372	자체	11,533	193,839	
	주중초 냉난방 개선	신규	21. 2추	549,436	자체	17,347	532,089	
	창신초 외벽보강	신규	21. 2추	1,765,069	자체	60,206	1,704,863	
	창신초 화장실 보수	신규	21. 2추	299,610	자체	15,103	284,507	
	덕신초 화장실 보수	신규	21. 2추	296,231	자체	39,965	256,266	
	연수초 냉난방 개선	신규	21. 2추	661,161	자체	200,124	461,037	
	연수초 화장실 보수	신규	21. 2추	59,653	자체	3,671	55,982	
	충주금릉초 화장실 보수	신규	21. 2추	1,166,847	자체	32,827	1,134,020	
	충주남산초 냉난방 개선	신규	21. 2추	656,163	자체	204,124	452,039	
	충주용산초 화장실 보수	신규	21. 2추	108,013	자체	14,067	93,946	
	탄금초 냉난방 개선	신규	21. 2추	785,837	자체	229,874	555,963	
	봉양초 화장실 보수	신규	21. 2추	125,825	자체	5,900	119,925	
	수산초중 화장실 보수	신규	21. 2추	109,499	자체	5,400	104,099	
	의림초 화장실 보수	신규	21. 2추	401,296	자체	12,600	388,696	
청산초 드라이비트 교체	신규	21. 2추	783,578	자체	57,806	725,772		
청산초 태양광발전설비	신규	21. 2추	262,671	자체	15,880	246,791		

(단위 : 천원)

부 기 서 관	사업명	구분	승인 시기	사업비 총액	재원 구분	연도별 소요액		
						'21년	'22년	'23년 이후
시설과	청성초 드라이비트 교체	신규	21. 2추	752,113	자체	55,585	696,528	
	구룡초 수변전설비	신규	21. 2추	144,056	자체	18,916	125,140	
	부용초 수변전설비	신규	21. 2추	144,056	자체	18,916	125,140	
	영동초 외벽보강	신규	21. 2추	1,716,085	자체	93,150	1,622,935	
	학산초 수변전설비	신규	21. 2추	144,056	자체	18,916	125,140	
	금구초 외벽보강	신규	21. 2추	740,523	자체	84,105	656,418	
	문백초 화장실 보수	신규	21. 2추	258,530	자체	13,000	245,530	
	진천상산초 냉난방 개선	신규	21. 2추	614,389	자체	57,740	556,649	
	초평초 드라이비트 교체	신규	21. 2추	1,230,992	자체	59,647	1,171,345	
	한천초 외벽보강	신규	21. 2추	837,883	자체	44,743	793,140	
	한천초 중간창 교체	신규	21. 2추	169,481	자체	20,252	149,229	
	옥동초 포장	신규	21. 2추	129,288	자체	14,693	114,595	
	괴산명덕초 냉난방 개선	신규	21. 2추	276,445	자체	11,953	264,492	
	괴산명덕초 수변전설비	신규	21. 2추	238,743	자체	12,562	226,181	
	도안초 샌드위치패널 교체	신규	21. 2추	101,986	자체	8,106	93,880	
	동인초 냉난방 개선	신규	21. 2추	180,877	자체	10,636	170,241	
	동인초 석면교체	신규	21. 2추	132,385	자체	12,523	119,862	
	동인초 수변전설비	신규	21. 2추	177,779	자체	10,651	167,128	
	송면초 석면교체	신규	21. 2추	227,576	자체	21,413	206,163	
	송면초 화장실 보수	신규	21. 2추	99,670	자체	6,670	93,000	
	연풍초 화장실 보수	신규	21. 2추	133,064	자체	9,489	123,575	
	증평초 석면교체	신규	21. 2추	481,105	자체	31,766	449,339	
	수봉초 화장실 보수	신규	21. 2추	513,679	자체	21,026	492,653	
	가평초 드라이비트 교체	신규	21. 2추	857,566	자체	58,426	799,140	
	가평초 옥상방수	신규	21. 2추	69,102	자체	8,889	60,213	
	가평초 비막이통로	신규	21. 2추	29,425	자체	1,425	28,000	
가평초 이중창(단열창)교체	신규	21. 2추	646,082	자체	41,637	604,445		
가평초 포장	신규	21. 2추	201,658	자체	16,038	185,620		

(단위 : 천원)

부 기 서 관	사업명	구분	승인 시기	사업비 총 액	재원 구분	연도별 소요액		
						'21년	'22년	'23년 이후
시설과	단양초 옹벽보수	신규	21. 2추	309,199	자체	23,220	285,979	
	가경중 냉난방 개선	신규	21. 2추	303,542	자체	14,446	289,096	
	경덕중 냉난방 개선	신규	21. 2추	377,732	자체	16,286	361,446	
	서경중 냉난방 개선	신규	21. 2추	418,694	자체	17,091	401,603	
	송절중 냉난방 개선	신규	21. 2추	691,653	자체	23,835	667,818	
	오창중 화장실 보수	신규	21. 2추	333,657	자체	18,512	315,145	
	옥산중 냉난방 개선	신규	21. 2추	230,628	자체	15,046	215,582	
	울량중 화장실 보수	신규	21. 2추	546,274	자체	31,965	514,309	
	대성중 연결복도 증축	신규	21. 2추	260,930	자체	23,550	237,380	
	일신여중 드라이비트 교체	신규	21. 2추	1,388,136	자체	62,980	1,325,156	
	제천중 화장실 보수	신규	21. 2추	327,263	자체	10,800	316,463	
	광혜원중 냉난방 개선	신규	21. 2추	276,772	자체	21,716	255,056	
	광혜원중 외벽보강	신규	21. 2추	2,105,700	자체	146,465	1,959,235	
	은여울중 화장실 보수	신규	21. 2추	279,109	자체	13,960	265,149	
	삼성중 이중창(단열창)교체	신규	21. 2추	526,793	자체	523	526,270	
	음성여중 화장실 보수	신규	21. 2추	816,058	자체	34,003	782,055	
	단성중 교실철거	신규	21. 2추	32,386	자체	1,768	30,618	
	단성중 포장	신규	21. 2추	146,355	자체	7,366	138,989	
	매포중 비막이통로	신규	21. 2추	41,215	자체	2,215	39,000	
	매포중 포장	신규	21. 2추	577,373	자체	17,597	559,776	
	금천고 외벽보강	신규	21. 2추	745,242	자체	44,510	700,732	
	봉명고 태양광발전설비	신규	21. 2추	401,470	자체	148,245	253,225	
	산남고 기숙사 스프링클러	신규	21. 2추	732,360	자체	69,849	662,511	
	상당고 바닥	신규	21. 2추	316,218	자체	14,132	302,086	
	오창고 태양광발전설비	신규	21. 2추	570,615	자체	25,465	545,150	
	청주공고 석면교체	신규	21. 2추	335,177	자체	33,037	302,140	
청주공고 수변전설비	신규	21. 2추	151,417	자체	9,487	141,930		
청주공고 스프링클러	신규	21. 2추	1,192,992	자체	184,457	1,008,535		

(단위 : 천원)

부 서· 기 관	사업명	구분	승인 시기	사업비 총 액	재원 구분	연도별 소요액		
						'21년	'22년	'23년 이후
시설과	청주여고 바다	신규	21. 2추	303,197	자체	21,432	281,765	
	청주여고 석면교체	신규	21. 2추	751,206	자체	66,249	684,957	
	청주여고 태양광발전설비	신규	21. 2추	605,035	자체	26,890	578,145	
	충북고 석면교체	신규	21. 2추	109,338	자체	16,072	93,266	
	충북과학고 드라이비트 교체	신규	21. 2추	1,496,642	자체	46,176	1,450,466	
	충북상업정보고 시청각실 보수	신규	21. 2추	156,022	자체	15,700	140,322	
	충북상업정보고 외벽보강	신규	21. 2추	2,721,382	자체	113,140	2,608,242	
	세광고 승강기	신규	21. 2추	201,400	자체	18,000	183,400	
	예성여고 연결통로	신규	21. 2추	1,027,280	자체	37,000	990,280	
	제천여고 냉난방 개선	신규	21. 2추	151,616	자체	24,000	127,616	
	제천여고 석면교체	신규	21. 2추	548,004	자체	68,892	479,112	
	제천여고 화장실 보수	신규	21. 2추	462,181	자체	16,900	445,281	
	영동고 화장실 보수	신규	21. 2추	149,852	자체	17,220	132,632	
	한국바이오마이스터고 외벽보강	신규	21. 2추	699,236	자체	82,949	616,287	
	한국호텔관광고 옥상방수	신규	21. 2추	796,498	자체	38,294	758,204	
	한국호텔관광고 태양광발전설비	신규	21. 2추	277,002	자체	14,710	262,292	
	한국호텔관광고 포장	신규	21. 2추	183,258	자체	32,718	150,540	
	한국호텔관광고 화장실 보수	신규	21. 2추	197,688	자체	10,639	187,049	
	청주여자상업고 행복감성NEWSPACH(학교단위)	신규	21. 2추	27,434,578	자체	97,695	8,855,059	18,481,824
	국원고 행복감성NEWSPACH(학교단위)	신규	21. 2추	12,275,447	자체	34,274	8,797,470	3,443,703
괴산중 행복감성NEWSPACH(학교단위)	신규	21. 2추	10,514,836	자체	39,380	3,415,520	7,059,936	
청주맹학교 외벽보강	신규	21. 2추	1,655,339	자체	72,797	1,582,542		
음성교육도서관 화장실 보수	신규	21. 2추	130,185	자체	7,375	122,810		
청주	생명초중 학급증설	신규	21. 2추	374,043	자체	42,548	331,495	
청주	청석고 시청각실 증축	신규	21. 2추	1,765,994	자체	6,369	1,759,625	
청주	옥산초 후관교사 이중창교체	신규	21. 2추	558,692	자체+특교	42,554	516,138	
청주	청운중 기사실습실 환경개선	신규	21. 2추	131,053	자체	63,543	67,510	

(단위 : 천원)

부 서· 기 관	사업명	구분	승인 시기	사업비 총액	재원 구분	연도별 소요액		
						'21년	'22년	'23년 이후
충주	충주미덕중 화장실 보수	신규	21. 2추	587,636	자체+특교	20,822	566,814	
제천	제천여고 본관교사 창호교체	신규	21. 2추	505,082	자체+특교	160,814	344,268	
괴산중평	송면초 특별교실 증축	신규	21. 2추	1,040,747	자체	40,690	1,000,057	
괴산중평	청천초 특별교실 증축	신규	21. 2추	402,098	자체	12,000	390,098	
음성	대금고 통학로 개선	신규	21. 2추	980,750	자체	32,919	947,831	
음성	Wee센터 증축 및 보수	신규	21. 2추	1,017,325	자체	33,500	983,825	
단양	단양중 특수학급 증축	신규	21. 2추	368,469	자체	26,314	342,155	