

'95 주 요 업 무 추 진 상 황

가 정 복 지 국

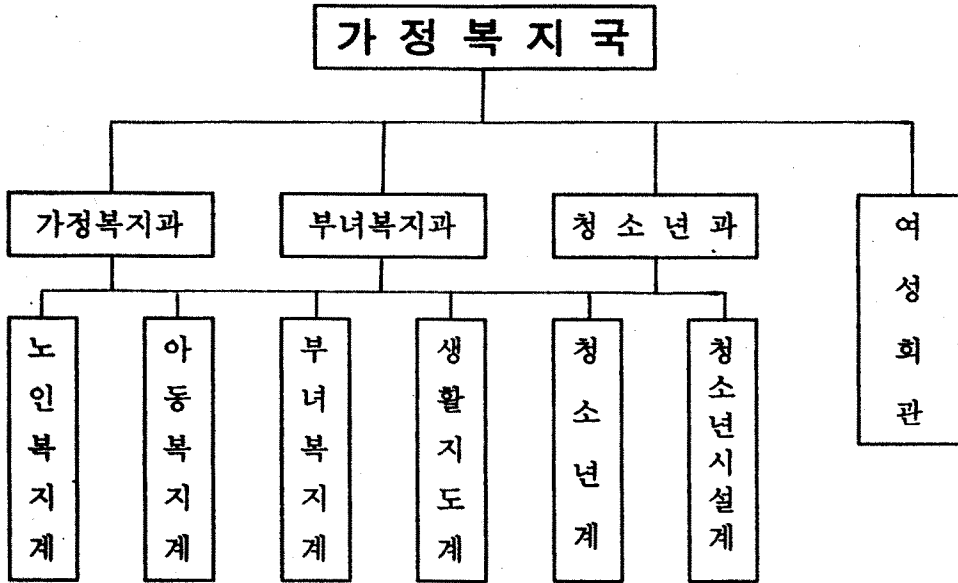
목 차

I. 기본현황	209
○ 기구 및 정원	210
○ 업무분장	211
○ 가정복지 대상인구, 사회복지시설	212
○ 사회단체·여성회관	212
○ 묘지현황, 청소년시설, 예산규모	213
II. '95 가정복지행정시책방향	214
○ 기본목표	215
○ 주요업무시책방향	215
○ 추진방침	216
III. '95 주요업무추진상황	217
○ 노인복지 사업	217
○ 아동복지 사업	222
○ 부녀복지 사업	226
○ 청소년육성사업	231
○ 여성회관 운영	237
IV. '95역점시책	241
○ 불우노인돕기운동 추진	242
○ 충청북도여성회관 이전 신축	243
V. '95특수시책	244
○ 춘추기로원 설치운영	245
○ 여성의 사회참여 기회확대	246

I. 기 본 현 황

기 본 현 황

○ 기 구



○ 정 원

구 분	계	4급	5급	6급	7급	8급	기능직
계	44(13)	3(2)	8(2)	8(3)	14(6)	2	9
가정복지과	13(2)	2(1)	2	2(1)	4	1	2
부녀복지과	9(3)	—	3(2)	2(1)	2	—	2
청소년과	8	—	3	2	2	—	1
여성회관	14(8)	1(1)	—	2(1)	6(6)	1	4

※ ()는 별정직

○ 업무분장

가정복지과

- 국소관 행정의 종합계획 조정
- 노인·아동복지 증진에 관한 사무
- 노인·아동복지법인 인가 및 시설지도 감독
- 묘지·화장장 및 납골당 관리
- 가정의례준칙 지도

부녀복지과

- 여성의 교양지도 및 지위 향상
- 모자복지 증진에 관한 사무
- 자원봉사센터 운영
- 여성단체 육성 지도
- 생활개선 및 소비절약
- 시·군 여성회관 운영

청소년과

- 청소년육성 종합계획 조정
- 청소년 유해 사회환경 정화
- 청소년 건전문화 진흥
- 청소년시설 확충 관리
- 어려운 청소년 보호 지원

여성회관

- 여성 기술·직업 교육
- 여성 교양·예법 강좌
- 여성 신상 및 생활 상담
- 인력은행(자원봉사) 운영
- 예식장 운영 관리

○ 가정복지대상 인구

(단위:명)

구 분	합 계	남	여	비 고
노 인 (65세 이상)	115,743	45,989	69,754	8.1%
아 동 (18세 미만)	407,489	211,494	195,995	26.6
청소년 (9~24세)	426,970	221,235	205,735	30.0
여 성 (20~60세)	394,158	-	394,158	27.6

※ 도 인구: 1,425,295명(여 708,339명: 49.7%)

○ 사회복지시설

('95. 7. 31현재)

구 분	계	노 인 시 설			아 동 시 설				보 육 시 설	모자 시 설	미혼모 시 설
		소계	요양	양로	소계	영육아	부랑아	자립 생활관			
시설수	290개소	8	4	4	9	7	1	1	271	1	1
정 원	13,639명	730	490	240	799	669	100	30	12,016	44세대	50
현 원	12,950명	582	430	152	540	448	73	19	11,781	36세대 (101명)	11

○ 사회단체

(단위:명)

단 체 명	단 체 수	인 원	비 고
계	43	334,050	
노 인 단 체	1	95,983	경로당 2,168개소
여 성 단 체	26	157,066	
청 소 년 단 체	16	81,002	

○ 여성회관

(단위:개소()명)

개 소 수	주 요 이 용 시 설				비 고
	사무실	교육장	예식장	식 당	
11개소 (4,462명)	11 (350)	11 (257)	9 (757)	7 (527)	도여성회관(사업소) (692)

○ 묘지현황

(단위 : 천평)

구 분	허가면적		기 매 장		매 장 가 능		비 고
	개소수	면 적	면 적	기 수	면 적	기 수	
계	8	701	333	38,840	153	27,849	
공설묘지	4	191	196	14,189	11	3,967	
사설묘지	4	510	137	24,651	142	23,882	

○ 청소년 시설

(단위 : 평)

구 분	규 모			수용능력
	개 소 수	부 지	건 평	
계	34	306,084	24,745	15,771명
공공시설	14	34,191	3,531	1,845
민간시설	14	186,752	19,256	9,026
교육청시설	6	85,141	1,958	4,900

○ 예산규모

(단위 : 천원)

분 야 별	재 원 별				비 고
	계	국 비	도 비	시군비	
합 계	23,181,647 (22,906,699)	12,925,444 (9,724,488)	6,335,098 (9,495,033)	3,921,105 (3,687,178)	4.3%
가 정 복 지 과	18,456,056 (15,573,267)	10,407,387 (7,600,833)	4,127,564 (4,285,256)	3,921,105 (3,687,178)	
부 녀 복 지 과	1,061,629 (4,037,680)	682,988 (805,161)	378,641 (3,232,519)	-	
청 소 년 과	3,102,052 (2,804,298)	1,835,069 (1,318,494)	1,266,983 (1,485,804)	-	
여 성 회 관	561,910 (491,454)	-	561,910 (491,454)	-	

* () '94예산액, 동일반회계 대비 4.3%

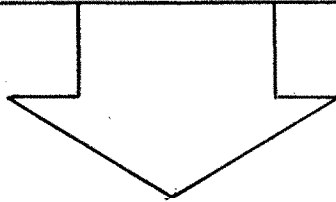
II. '95가정복지행정시책방향

'95가정복지행정시책방향

기본 목표

- 세계화, 국제화, 지방화에 부응하는 복지행정 구현 -

- 가정복지 기능 강화
- 부녀복지 증진 도모
- 청소년 건전 육성



주요시책방향

- 노인·아동·부녀복지증진으로 건전가정육성
- 지방화 시대에 따른 여성의 사회참여 확대 및 지위 향상
- 차세대를 이끌어갈 건전한 청소년 육성 지원
- 세계화, 국제화 시책에 부응하는 가정복지 업무 추진

추진방침

□ 노인복지증진

- 불우노인결연사업 추진으로 더불어 사는 사회분위기 조성
- 재가봉사활동 적극추진 및 노인 사회활동 참여유도
- 부모를 모시고 사는 화목한 전통가정 육성으로 경로효친사상 고취

□ 아동복지증진

- 영유아의 보육서비스 향상으로 맞벌이 부부 가정생활 안정도모
- 결손가정의 후원사업으로 어려운 아동의 사기진작
- 보육시설 기능강화 및 전문교육실시로 양질의 서비스 제공

□ 부녀복지증진

- 지방화 시대에 여성들의 적극적인 사회참여로 여성역할 증대
- 여성복지의 중추적 역할을 수행할 도 여성회관 건립 추진
- 여성중심으로 건전가정육성과 건전한 소비문화 조성

□ 청소년 건전육성

- 청소년 선도보호에 전 도민 참여 분위기 조성
- 건전한 청소년 활동지원 및 청소년 상담실 운영
- 건전한 프로그램 개발보급으로 건전사회 생활유도

Ⅲ. '95주요업무추진상황

1. 노인복지사업

건전한 노후생활보장

□ 현 황

- 노인 인 구 : 116천명(8.1%)
- 노인 시 설 : 8개소(정원 730명, 현원 582명)

□ 방 침

- 전통적인 경로효친사상 계승발전
- 저소득 단독노인세대 우선 보호지원
- 노인질환 조기발견 치료로 건강보호

□ 사업추진상황

(단위 : 백만원)

사 업 명	계 획		실 적		진도 (%)	비 고
	사 업 량	사업비	사 업 량	사업비		
계	8건	8,739	8건	4,372	50	자담 103
• 효행자발굴시상	35명	3	35명	3	100	
• 노령수당 지급	8,022명	2,324	8,022명	1,162	50	
• 노인교통비 지원	115,743명	4,722	115,743명	2,361	50	
• 경로식당 운영	3개소	56	3개소	28	50	청주, 충주, 제천시
• 노인건강진단실시	3,933명	45	3,933명	23	50	
• 노인복지시설지원	8개소	1,490	8개소	745	50	자담 103
• 재가노인봉사사업	1개소	45	1개소	23	50	청주시
• 부자 가정 지원	146명	54	146명	27	50	

□ 기대효과

- 노인건강 유지와 경로우대 기풍 조성
- 사회적 서비스로 불우노인 생활안정 도모

노인여가활동지원

□ 현 황

- 경 로 당 수 : 2,168 개소
- 공 동 작 업 장 : 36 개소

□ 방 침

- 경로당 지원 노인휴식 기반 조성
- 청소년 선도의 훈장적 기능 수행
- 경로당 중심의 자립활동 분위기 조성

□ 사업추진상황

(단위 : 백만원)

사 업 명	계 획		실 적		진도 (%)	비 고
	사 업 량	사업비	사 업 량	사업비		
계	6건	1,214	5건	722	60	
• 노인회 사업비 지원	6개사업	35	5개사업	27	80	도 노인연합회
• 노인복지기금	1건	200	1건	200	100	
• 경로당 운영 지원	2,168개소	846	2,168개소	423	50	12월
• 모범 경로당 시상	11개소	4	-	-	-	
• 노인공동작업장설치	6개	14	6개소	14	100	
• 노인교통봉사대운영	51개소	115	51개소	58	50	

□ 기대효과

- 사회활동 참여로 자긍심 고취
- 경로시설을 통한 여가선용과 화합분위기 조성
- 선의의 경쟁심 유발로 경로당별 자립기반 조성

노인복지시설기능보강

□ 현 황

〈총시설8개소(정원 730명, 현원 590명)〉

- 양로원 : 4개소 (정원 240명, 현원 157명)
- 요양원 : 3개소 (정원 440명, 현원 406명)
- 실비요양원 : 1개소 (정원 50명, 현원 27명)

□ 방 침

- 노인복지시설의 보호수준 향상
- 시설 지도점검을 통한 서비스 기능강화

□ 사업추진상황

(단위 : 백만원)

사 업 명	계 획		실 적		진도 (%)	비 고
	사 업 량	사업비	사 업 량	사업비		
계	5건	555	4건	57	10	
• 양로시설 이전신축	1개소/200명	470	-	-	-	국고미배정
• 요양시설 개보수	1개소	18	1개소	18	100	
• 요양시설 장비보강	1개소	10	1개소	10	100	
• 시설 종사자 대우수당 지급	7개소/ 95명	57	7개소/95명	29	50	
• 시설 지도점검	2회	-	1회		50	

□ 기대효과

- 시설 현대화로 쾌적한 환경조성
- 서비스기능 강화로 시설노인 보호수준 향상

화장장 · 납골당이용권장

□ 현 황

- 화장장 : 2개소 (화장로 : 충주시 3기 제천시 3기)
- 납골당 : 2개소 (봉안능력 : 제천시 3,120기, 청원군 1,800기)

□ 방 침

- 화장·납골당 이용제고로 장묘관행 개선
- 묘지확보의 어려움 단계적 해소
- 국토의 효율적인 이용을 위한 화장·납골 유도

□ 사업추진상황

(단위 : 백만원)

사 업 명	계 획		실 적		진도 (%)	비 고
	사 업 량	사업비	사 업 량	사업비		
계	4건	702	4건	133	19	
• 화장장 이용 장려	1,000구	23	520구	12	50	연 중
• 납골당 이용 장려	200구	6	140구	4	70	연 중
• 제천시 화장장 시설 현대화 사업	건물개축및 화장로3기 교체	573	설계 완료	57	10	7월~12월
• 충주시 화장장 주차장 확장	1,200㎡	100	확장완료 (포장 미실시)	60	60	11월

□ 기대효과

- 화장장·납골당 시설 현대화로 이용을 제고
- 국토의 효율적인 이용 관리에 기여
- 매장 선호사상 지양으로 묘지난 해소

2. 아동 복지 사업

소년소녀가장및결함가정보호

□ 현 황

〈총 650세대, 1,270명〉

- 소년소녀가장 : 400세대, 840명
- 결함가정 : 250세대, 430명

□ 방 침

- 생계비 및 학자금등의 지원을 통한 안정적 생활보호
- 종교단체 및 지역유지와의 결연사업 확대
- 결함가정 발생 예방을 위한 전문요원 상담강화

□ 사업추진상황

(단위 : 백만원)

사 업 명	계 획		실 적		진도 (%)	비고
	사업량	사업비	사업량	사업비		
계	2건	759	2건	549	72	
○ 소년소녀가장	840명	366	840명	254	70	
- 피복비, 교통비등 지원	840명	305	840명	229	75	
- 꿈동산 하계연수	150명	4	-	-	-	8월
- 자립정착금 지원	50명	50	25	25	50	
- 후원자 만남 행사지원	700명	7	-	-	-	9월
○ 결함가정 아동	430명	393	430명	295	75	
- 생계비 지원	430명	313	430명	235	75	
- 피복비, 교통비 지원	430명	80	430명	60	75	
- 전문요원 상담	월1회	-	월1회	-	100	

□ 기대효과

- 결연후원자 및 전문요원 상담강화로 결함가정 발생예방
- 최저생활 보장으로 경제적 안정 및 자립기반 조성

아동복지시설기능보강

□ 현 황

〈총 9개소(정원 799명, 현원 540명)〉

- 아동 시설 : 7개소(정원 669명, 현원 448명)
- 부랑아 시설 : 1개소(정원 100명, 현원 73명)
- 자립생활관 : 1개소(정원 30명, 현원 19명)

□ 방 침

- 수용능력 부족시설 확충
- 노후시설 개보수를 통한 시설의 현대화
- 장비보강을 통한 재활교육의 내실화

□ 사업추진상황

(단위 : 백만원)

사 업 명	계 획		실 적		진도 (%)	비 고
	사 업 량	사업비	사 업 량	사업비		
계	5건	1,680	3건	1,365	81	
• 시설 운영비 지원	9개소	1,043	9개소	782	75	
• 시설종사자 대우수당지급	9개소/100명	60	9개소/100명	45	75	
• 시설 증 개 축	1개소/815㎡	513	1개소/815㎡	513	100	건축중
• 시설아동자립정착금 지원	30명	60	25명	25	40	
• 시설아동 예비부모 교육	100명	4	-	-		12월

□ 기대효과

- 시설보강을 통한 보호능력 제고
- 안정된 생활환경 조성으로 건전아동 육성
- 아동복지시설 종사자의 사기양양으로 자부심 고취

보육시설확충및운영내실화

□ 현 황

〈총 271개소(정원 12,183명, 현원 11,781명)〉

- 공립·법인시설(정부지원) : 88개소(정원 7,635명, 현원 7,247명)
- 민간·가정보육(미 지원) : 183개소(정원 4,548명, 현원 4,534명)

□ 방 침

- 저소득층 밀집지역 및 농촌지역 보육시설 확충
- 노후된 보육시설의 환경개선으로 시설 현대화
- 시설 종사자의 자질향상을 위한 연수교육 실시

□ 사업추진상황

(단위 : 백만원)

사 업 명	계 획		실 적		진도 (%)	비 고
	사 업 량	사업비	사 업 량	사업비		
계	3건	21,804	3건	9,225	42	
• 시설 운영비	104건	6,923	104건	5,192	75	
• 시설 기능보강	80건	14,880	4건	4,032		설계중 〃 농협도지회 추진
- 신축	12건	1,996	-			
- 증개축, 개보수	29건	1,026	-			
- 장비보강	4건	8	4건	8	100	
- 민간용자설치	35건	11,850	13건	4,024	40	
• 시설장 및 보육교사 연수교육	88명	1	88명	1	100	

□ 기대효과

- 저소득층 아동의 보육기회 확대 및 보육서비스 향상
- 맞벌이 부부의 취업확대로 산업체 인력난 해소

3. 부녀복지사업

모 자 복 지 증 진

□ 현 황

- 모 자 보 호 시 설 : 1개소(정원 44세대) 현원 36세대 101명
- 미 혼 모 시 설 : 1개소(정원 50명) 현원 11명
- 모 자 세 대 수 : 1,654세대
(거택보호: 360세대, 자활보호: 550세대, 기타: 744세대)

□ 방 침

- 모자가정 보호로 가정파탄 방지 및 자활자립기반구축
- 모자세대의 화목하고 건전한 문화생활 영위
- 요보호여성의 일정기간 보호 및 건전한 사회인으로 복귀

□ 사업추진상황

(단위: 백만원)

사 업 명	계 획		실 적		진도 (%)	비 고
	사업량	사업비	사업량	사업비		
계	12 건	1,448	9 건	806	51	
• 모자보호시설 운영	1개소	119	1개소	56	50	연 중
• 미혼모시설 운영	1개소	90	1개소	42	45	〃
• 미혼모시설(자모원)신축	1개소	840	1개소	434	50	〃
• 저소득모자가정 중학생 학자금지원	320명	106	396명	73	70	〃
• 저소득모자가정 실고생 학자금지원	277명	113	170명	38	40	〃
• 저소득모자가정 아동양육비	142명	21	179명	11	50	〃
• 엄마와 함께하는 가족연수	180명	5	-	-		8 월
• 저소득모자가정 자활자립금	60세대	90	60세대	90	100	
• 모자가정 기능공 양성지도	60세대	60	60세대	60	100	
• 모자가정 자립수기 발간	800부	2	-	-		10-12월
• 모자가정돕기 바자회	12회	-	-	-		10-11월
• 미혼모 발생 예방교육	12회	2	12회	2	100	

□ 기대효과

- 저소득 모자가정의 생계안정과 자립기반 조성
- 예방활동 강화로 건전한 모자가정 육성 도모
- 요보호여성의 안정적인 보호로 건전한 사회생활 영위

여성자원봉사센터운영

□ 현 황

○ 센 타 운 영	: 12개소(각 시·군·출장소)
○ 봉 사 인 원	: 2,825명
○ 봉 사 내 용	: 재가봉사, 상담, 시설봉사 등

□ 방 침

- 여성의 사회적 참여확대로 지역사회 발전 기여
- 어려운 이웃과 함께하는 공동체의식 확산
- 여성의 유희인력 활용으로 사회적 서비스 확대

□ 사업추진상황

(단위 : 백만원)

사 업 명	계 획		실 적		진도 (%)	비 고
	사 업 량	사업비	사 업 량	사업비		
계	7 건	490	4 건	243.5	50	
• 자원봉사센터 운영	12개소	483	12개소	241	50	년 중
• 신규자원봉사자 교육 (전문 인력모집)	200명	2	200명	2	100	"
• 자원봉사자 시군순회 보수교육	12개소	2	4개소	-	30	7-9월
• 자원봉사자 토론회	200명	0.5	200명	0.5	100	
• 자원봉사자의 날 행사	1회/200명	1.5	-	-	-	11 월
• 자원봉사자 전국대회 참석	1회/40명	1	-	-	-	12 월
• 자원봉사자 후원회 운영	12개소	-	8개소	-	70	년 중

□ 기대효과

- 지역주민의 참여분위기 조성
- 소외계층과 더불어 사는 세계적 복지사회 구현

건전한소비문화와쾌적한환경조성

□ 현 황

- 도 내 인 구 : 1,425 천명
- 여 성 인 구 : 708 천명(도내인구의 49.7%)
- 사회활동여성인구(20~60세) : 394 천명(도내여성의 55.6%)

□ 방 침

- 주부중심의 알뜰한 가정경제운영 유도
- 재활용품 이용 참신한 아이디어 개발 보급
- 지속적인 환경교실운영으로 실천운동 전개

□ 사업추진상황

(단위 : 백만원)

사 업 명	계 획		실 적		진도 (%)	비 고
	사 업 량	사업비	사 업 량	사업비		
계	5 건	64	3 건	25	25	
• 소비자 상담실 운영	12개소	60	12개소/ 2,630건	25	40	년 중
• 자원재활용수집소 운영	12개소	—	12개소/ 14,853M/T	—	60	년 중
• 소비절약사례 발표회	1회/15명	2	—	—	—	11 월
• 사례집 발간	800부	2	—	—	—	11 월
• 환경교실운영	12개소	—	12개소/ 29,995명	—	50	년 중

□ 기대효과

- 근검절약의 생활화로 합리적인 소비문화 정착
- 자원절약과 소비자보호로 신지역경제정의 실현
- 환경보호의식의 생활화 및 쾌적한 환경조성

제7회 장한여성대상 시상

□ 현 황

- 근 거 : 충청북도장한여성대상조례(1988. 11. 4, 조례 제1656호)
- 선정인원 : 4~5명
 - 장한어머니부문 1
 - 장한며느리부문 1
 - 장한아내부문 1
 - 장한여인부문 1~2
- 선정대상 : '95. 3. 31 현재 도내 5년이상 거주자

□ 방 침

- 봉사과 희생정신의 진솔한 충북여성상 발굴
- 수상대상자의 엄정한 심사와 공정한 선정
- 수상대상자에 대한 정중한 예우와 홍보 및 기록보존

□ 사업추진상황

(단위 : 백만원)

사 업 명	계 획		실 적		진도 (%)	비 고
	사 업 량	사업비	사 업 량	사업비		
계	3 건	17	2 건	9	67	
• 수상대상자추천	12시군	-	12시군	-	100	
• 심사 및 시상	5명	15	3명	9	100	장한여인 부문없음
• 체험수기발간	800부	2	-	-		8월 중

□ 기대효과

- 우리고장 충·효·예의 새여성상 정립 기여
- 청풍명월고장의 전통적 미풍양속 계승발전

4. 청소년육성사업

청 소 년 보 호 및 선 도

□ 현 황

- 어려운 환경의 청소년이 사회의 일원으로 건강한 삶을 영위할 수 있도록 함.
- 다양한 지원사업 전개로 청소년복지의 효율적인 추진

□ 방 침

- 각종 지원사업의 내실있는 운영
- 전도민의 보호 및 선도활동 참여분위기 조성

□ 사업추진상황

(단위 : 백만원)

사 업 명	계 획		실 적		진도 (%)	비 고
	사 업 량	사업비	사 업 량	사업비		
계	11개사업	629	7개사업	488	78	
• 청소년 공부방 운영	13개소	190	13개소	110	60	년중
• 농촌청소년장학생선발	33명	비예산	33명	비예산	100	
• 연말연시청소년격려선도	1회	18	-	-	-	12월
• 비정규학교지원	1회	18	-	-	-	9월
• 비정규학교문예행사	250명	11	-	-	-	9월
• 근로청소년체육대회	1회	10	-	-	-	10월
• 청소년 자연체험 활동	180명	6	180명	6	100	
• 청소년단체 미가입학생 수련활동	1회	26	1회	26	100	
• 농촌청소년 연극공연	1회	38	1회	38	100	
• 청소년자립지원기금조성	304백만원	304	304백만원	304	100	
• 근로청소년장학금지급	160명	8	80명	4	50	12월

□ 기대효과

- 건전 사회기풍 진작으로 청소년 건전육성 여건 조성
- 참되고 슬기롭게 살아보겠다는 자립의지 배양

건전한청소년활동지원

□ 현 황

- 수련활동을 통한 호연지기 및 협동심 배양
- 더불어 함께 사는 민주시민 육성

□ 방 침

- 건설한 청소년단체에 위탁운영
- 효과적인 프로그램 개발 보급

□ 사업추진상황

(단위 : 백만원)

사 업 명	계 획		실 적		진도 (%)	비 고
	사 업 량	사업비	사 업 량	사업비		
계	7개사업	210	5개사업	157	75	
• 청소년종합예술제	1회	14	-	-	-	10월
• 단체 합동 수상훈련	1회	6	1회	6	100	
• 6대지표(정신건강활동)	1회	10	1회	10	100	
• 청소년 어울마당 운영	11개시군	85	11개시군	50	60	년중
• 청소년지도자연수	1회324명	4	-	-	-	9 월
• 청소년단체수련활동비 지원	1회	27	1회	27	100	
• 공공청소년수련시설 프로그램 운영 지원	1회	64	1회	64	100	

□ 기대효과

- 다양한 프로그램 운영으로 청소년 건전 놀이문화 정착
- 사회적응력, 봉사, 협동, 자긍심 고취

청소년 수련시설 확충

□ 현 황

〈총 44개 시설〉

- 공공 시설 ————— 19개 시설(추진중 5)
- 민간 시설 ————— 19개 시설(추진중 5)
- 교육청 시설 ————— 6개 시설 완료

□ 방 침

- 청소년과 지역주민 이용 종합수련시설 건립
- 읍면단위 청소년 이용시설 확대에 참여기회 제고

□ 사업추진상황

(단위 : 백만원)

사 업 명	계 획		실 적		사업진도(%)	비 고
	사업량	사업비	사업량	사업비		
계	5개소	3,412 (13,088)	-	-		
• 청소년수련원(충주)	1개소	1,100 (5,000)	-	-	실시설계완료 토지수용중	'93-'97
• 청소년수련관(청원)	〃	1,560 (3,000)	-	-	기본설계완료 토지보상완료	'94-'96
• 청소년수련관(옥천)	〃	- (2,000)	-	-	실시설계완료 공사추진중	'93-'95
• 청소년수련실(단양)	〃	160 (160)	-	-	위치확정 (현 군민회관 2층을 3층으로 증축)	12월
• 청소년유스호스텔 (음성)	〃	592 (2,928)	-	-	건축공사중	'93-'96

※ ()금액은 총사업비임.

□ 기대효과

- 청소년들의 여가선용을 위한 다목적 활용공간 제공
- 자연과 더불어 대화와 체험을 통한 협동정신과 정서함양 제고

청 소 년 국 제 교 류

□ 현 황

- 청소년들의 넓은시야 및 세계화 감각 배양
- 자매도시간 교류를 통한 상호이해와 우의증진 도모
- 선진농업을 체험하여 농촌을 이끌어갈 전문인력 양성

□ 방 침

- 국제 자매 도·현간 청소년교류는 분야별 정예인원 선발
- 작목별 최우수 영농 청소년 선발

□ 사업추진상황

(단위 : 백만원)

사 업 명	계 획		실 적		진도 (%)	비 고
	사 업 량	사업비	사 업 량	사업비		
계	52 명	23	1회/4명	-		
• 야마나시현청년충북방문	1회 23명	1	-	-		8월
• 충북청소년야마나시현 방문	1회 21명	22	-	-		10월
• 농어촌청소년해외연수 (일본, 유럽)	2회 8명	비예산	1회4명	비예산		8월

□ 기대효과

- 자매 도·현간 우의증진과 선진영농기술 습득
- 넓은시야 및 국제감각 배양으로 세계화에 대처

청소년육성참여분위기확산

□ 현 황

- 청소년 건전육성에 대한 범 도민적 공감대 조성
- 미래지향적인 밝고 건전한 청소년 육성

□ 방 침

- 민간주도로 지역실정에 맞추어 내실있게 추진
- 도민 관심제고 및 참여유도를 위한 홍보 강화

□ 사업추진상황

(단위 : 백만원)

사 업 명	계 획		실 적		진도 (%)	비 고
	사 업 량	사업비	사 업 량	사업비		
계	7개사업	174	7개사업	141	81	
• 충청북도청소년대상	1회	13	1회	13	100	
• 젊음의 대행진 공연	1회	14	1회	14	100	
• 주장발표대회	1회	5	1회	5	100	
• 성년의날 행사	1회	1	1회	1	100	
• 모범청소년및유공자표창	62명	4	62명	4	100	
• 청소년정책연구 세미나	1회	4	1회	4	100	
• 청소년 상담실 운영	1개소	133	1개소	100	75	년중

□ 기대효과

- 지역사회 청소년들에 대한 관심과 이해증진 도모
- 다양한 프로그램 운영으로 청소년 건전문화 형성

5. 여성회관 운영

능력배양교실운영

- 세계화에 부응한 전문적 능동적인 교육강화로 자아실현 구현
- 직업 및 기술교육을 통한 창의성 개발로 여성사회 참여확대
- 전문지식인 양성으로 선진여성 발굴 및 여성경제활동 확대

□ 방 침

- 선진적 여성을 위한 교육사업 확대 실시
- 여성전문인력 양성을 위한 이론 및 실기 교육
- 실생활에 유용한 교육과목 편성

□ 사업추진상황

(단위 : 백만원)

사 업 명	계 획		실 적		진도 (%)	비고
	사 업 량	사업비	사·업 량	사업비		
계	4 건	126	4 건	64.5	75	
• 기술, 직업교육	12과목/1,010명	72	12과목/714명	37	70	
• 교양, 취미교육	9과목/2,100명	53	9과목/1,506명	35	70	
• 전문직업반 운영	50명	0.4	50명	0.4	100	
• 여성의식 강좌	800명	0.6	450명	0.2	60	

□ 기대효과

- 여성 경제활동의 증대로 지역사회발전 도모
- 건전가정 건전사회를 위한 선진여성 양성

건전사회활동정착사업

- 새 시대 여성상을 위한 정신과 인성이 중시되는 의식 함양
- 진취적이고 적극적인 인성교육을 보급하여 건전사회 조성
- 물질만능주의를 배제한 건전하고 검소한 결혼풍토분위기 조성

□ 방 침

- 세계화 추세에 부응한 건전사회 육성을 위한 프로그램 제공
- 지역 여성의 결속과 동참의식으로 여성 공감대 조성
- 저렴한 예식비용으로 경제적 부담 해소

□ 사업추진상황

(단위 : 백만원)

사 업 명	계 획		실 적		진도 (%)	비 고
	사 업 량	사업비	사 업 량	사업비		
계	5 건	8.4	4 건	4.2	62	
• 환경보호교실	50 명	3	50 명	3	100	년중 10월
• 부녀상담	600 건	-	315 명	-	50	
• 작품 전시회	1 회	4.2	-	-	-	
• 동호회 육성	100 명	1.2	194 명	1.2	100	년중
• 예식장 운영	400 건	-	236 건	-	60	

□ 기대효과

- 여성의 사회참여 기회제공으로 지역사회 발전 도모
- 선진적 사업교육 기능으로 여성회관의 역할 증대
- 주민의 경제적 부담해소 및 근검절약 풍토 조성

여성전문기능인양성

- 국제경쟁력 강화에 따른 우수 수강생 집중 육성 기능인 양성
- 우수 기능인의 사회참여를 통한 지역경제 활성화 일익 도모
- 우리도 특성에 맞는 창의성 있는 공예품 개발로 상품화 촉진

□ 방 침

- 전문기능인 발굴 육성 및 사회참여 의욕고취로 기능인 저변확대
- 기능경기대회 출전 상위권 입상 위상 정립과 사회참여 유도
- 기능대회 입상자를 통한 공예품 개발로 신제품 개발체제 구축

□ 사업추진상황

(단위 : 백만원)

사 업 명	계 획		실 적		진도 (%)	비 고
	사 업 량	사업비	사 업 량	사업비		
계	4 건	17	2 건	7.4	38	
○ 여성전문기능인양성 기능경기 대회출전						
- 지방기능경기대회	24 명	7.5	24 명	7.5	100	
- 전국기능경기대회	8 명	7.5	—	—	—	8 월
- 평가전 개최	2 회	1	2 회	—	50	8 월
- 산업시찰(우수업체)	1 회	1	—	—	—	8 월

□ 기대효과

- 여성전문 기능인 양성으로 사회참여 및 지역경제 활성화 도모
- 우리도 특성에 맞는 공예품 개발과 우수공예품 전승계발 육성 지원

IV. '95 역점시책

불우노인돕기운동 추진

□ 현 황

- 노 인 인 구 (65세 이상) : 116천명 (도전체의 8.1%)
- 고 령 자 독 신 노 인 : 4천명 (도전체의 3.8%)

□ 추진계획

- 기 간 : '94. 10. 1부터 실시
- 대 상 : 4,238명(독거노인)
- 주 관 : 사회복지법인 한국복지재단 충북지부

□ 추진실적

- 결연자 : 1,086명(25.6%) 7. 31현재

※ 1인 1구좌(1구좌 10,000원)

〈홍보전개〉

- 각 시·군 협조공문 발송('94. 8. 20)
- PR(지방지, 방송, 반희보 등)

□ 향후계획

- 사회지도층 및 공무원의 솔선수범으로 주민 적극 참여 유도
- 결연사업 계획 추진으로 이웃과 더불어 사는 사회분위기 조성

충청북도여성회관이전신축사업추진

- 노후 및 협소한 현 회관의 이전신축으로 쾌적한 활용공간 확보
- 여성의 사회적 기능과 역할증대를 위한 여성 교육장으로 활용
- 충북 여성의 염원사업으로 2000년대 여성상 구현을 위한 전문 기관화
- ※ 현재건물 : '68년건축, 대지 424평(시소유), 건물 692평(도소유)

□ 사업개요

- 기 간 : '94 ~ '96 (3개년)
- 위 치 : 청주시 지북동 355-17의 8필지 1,641평(도유지)
- 건물면적 : 1,050평 (지하 1층, 지상 3층)
- 총사업비 : 3,680백만원 (국비 550 교부세 2,000 도비 1,130)
- ※ '94확보액 : 3,375백만원 ('96확보액 : 305백만원 정도)

□ 추진실적

- '94. 7. 이전 신축 기본계획 수립 확정(지북동 355-3번지 일대)
- '94. 9. 기본설계 용역의뢰('94. 10. 12. 신성건축 납품)
- '94. 11. 이전 예정부지 변경(진입로매수불가로 355-3에서 355-17일대로)
- '95. 5. 실시설계 용역계약 체결(신성건축 : 용역비 45백만원)

□ 향후계획

- '95. 8. 실시설계서 납품
- '95. 9. 신축공사 입찰 공고 및 계약 체결
- '95. 11. 소요예산 추가확보('96소요액 305백만원)
- '96. 10. 준공 및 개관

V. '95 특수시책

춘추기로원설치운영

- 핵가족 및 맞벌이부부로 인하여 요보호 노인 증가
- 간이주간보호시설을 설치운영 요보호노인 편의 제공
- 핵가족 및 맞벌이부부의 안정된 직장생활로 인력난 해소

□ 사업개요

- 장 소 : 대한노인회 도연합회 건물 보수 활용(60평)
- 보수내역 : 운동실, 취미오락실, 휴게실, 욕실, 식당
- 이용정원 : 40명(청주시 거주노인중 희망자)
- 사 업 비 : 30백만원(전액 도비)

□ 추진실적

- 시설보수 : '94. 12. 1~'95. 2. 28
- 개 원 일 : '95. 3. 21
- 운 영 : 대한노인회 충북연합회
- 이용인원 : 51명(남42, 여9)

□ 향후계획

- 다양한 프로그램 개발로 운영의 내실화
- 시범사업으로 실시후 반응에 따라 확대 실시

여성의 사회참여기회 확대

□ 현 황

- 여성 단체 : 26개단체 157천명(도내여성의 22%)
- 강사 은행 : 11개분야 20명
- 여성회관 : 11개소(시·군 10, 도 1)

□ 사업개요

- 지방화 세계화, 정보화 시대에 대비한 여성의 능력배양
- 여성단체 조직강화 및 지위향상을 위한 행·재정적지원 확대
- 시·군·출장소 여성회관 사업운영 활성화

□ 추진상황

(단위 : 백만원)

사 업 명	계 획		실 적		진도 (%)	비 고
	사 업 량	사업비	사 업 량	사업비		
계	5 건	22	3 건	15	55	
• 여성단체회원 능력 배양	26개 단체	14	26개 단체	14	100	년중
• 여성의식 함양교육 (교양 및 경제교육)	12회	2	-	-	-	9월
• 여성단체 회원 연수 (시군여성회관활성화)	200명	4	-	-	-	9월
• 여성사회교육 강사은행 운영	20명	2	20명	1	50	년중
• 도·시·군 여성회관 운영 - 여성교양, 취미, 기능교육	120회	-	63회 (7,511명)	-	50	년중
- 취업창구알선운영	11개소	-	8개소 (997명)	-	70	◇

□ 향후계획

- 여성의 능력개발과 전문성 향상으로 사회참여 영역 확대
- 여성의식 제고로 여성의 기능과 역할증대 도모