



2020. 7.

# 2020년도 상반기 주요업무 추진상황

충북연구원

# 목 차

I . 일반현황 .....	1
II . ‘20년도 비전과 추진전략 .....	6
III . 전략목표 추진상황 .....	7
1. 혁신과 포용경제 균형성장 연구	
2. 국토 중심축 강화 상생공간 연구	
3. 저출생고령화 대응 행복증진 연구	
4. 도민수요 기반 공감정책 연구	
※ 붙임 : 2020년도 상반기 예산집행 현황 .....	24

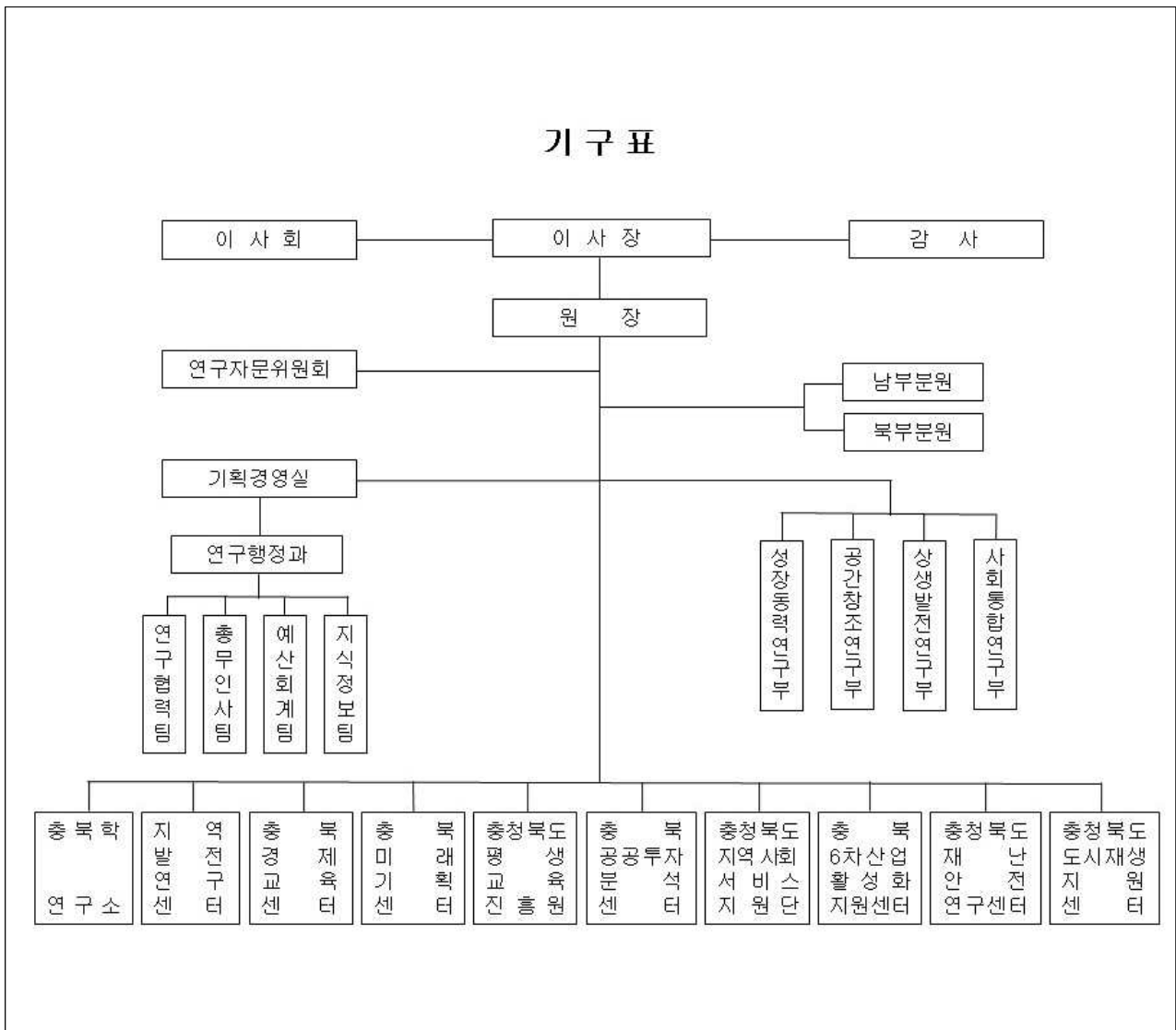
# I. 일반현황

## □ 주요기능

- 도정 전반의 중장기계획 수립 등 지역개발정책 수립
- 지속가능한 지역발전 및 지방행정발전에 대한 조사·연구
- 국내·외 연구기관과 교류 협력 및 각종 정보·자료를 수집·제공

## □ 조직 및 정·현원

- 조직도



○ 정 · 현원

구분	합계	원장	연구직	일반직
정원	43	1	30	12
현원	41	1	29	11

□ 주요사무

실·부명	주요기능	
기획경영실 (연구행정과)	<ul style="list-style-type: none"> <li>연구사업의 기획·조정·평가 및 MOU 등 관·산·학·연 연구네트워크 관리</li> <li>제규정 및 이사회, 직원인사 및 복무, 재산관리 등 총무인사 업무</li> <li>예산편성 및 집행, 결산, 급여 등 예산회계 업무</li> <li>정보자료실 운영, 대내·외 홍보 등 지식정보 관련 업무</li> </ul>	
성장동력연구부	<ul style="list-style-type: none"> <li>지역경제, 산업정책, 일자리 창출, 미래신산업, 과학기술, R&amp;D</li> <li>농업·농촌 정책, 공공경제, 국제통상 등 미래성장동력 연구</li> </ul>	
공간창조연구부	<ul style="list-style-type: none"> <li>도시·지역·농촌 계획, 시가지재생 및 균형발전, 산업단지</li> <li>도시설계 및 경관계획, 인구, 정주환경, 건축·주택 정책, 교통 및 물류, SOC 등 성장 기반조성 연구</li> </ul>	
상생발전연구부	<ul style="list-style-type: none"> <li>관광일반, 문화경제, 환경보전, 지속가능발전</li> <li>기후변화, 재난안전, 지방재정 등 삶의 질 향상에 관한 연구</li> </ul>	
사회통합연구부	<ul style="list-style-type: none"> <li>노동·고용·교육, 문화·예술, 사회복지</li> <li>행정, 지방의회, 충북학 등 지역사회 통합을 위한 인문사회학 연구</li> </ul>	
남·북부 분원	<ul style="list-style-type: none"> <li>균형발전 및 상생협력을 위한 정책연구·조사 지원</li> <li>남·북부권 정책동향 분석 및 공모사업 지원 등</li> </ul>	
특별 연구 조직	충북학연구소	<ul style="list-style-type: none"> <li>지역학 논의의 충북 내 구심체 역할 및 지역의 문화 정체성 강화</li> <li>충북 관련 자료의 발굴 및 보존으로 충북 자료의 센터기능 담당</li> </ul>
	지역발전 연구센터	<ul style="list-style-type: none"> <li>충북의 지역불균형 개선을 위한 기초자료 생성 및 발전방안 연구</li> <li>균형발전 전략사업 평가 및 시·군별 발전지표 조사</li> </ul>
	충북경제 교육센터	<ul style="list-style-type: none"> <li>어린이·청소년 등 대상으로 도민 교육사업 추진</li> <li>경제교육 전문강사 역량강화를 위한 직무연수 프로그램 운영</li> </ul>
	충북미래 기획센터	<ul style="list-style-type: none"> <li>중앙정부·타시도의 주요정책 및 현안이슈, 충북경제동향 등 분석</li> <li>빅데이터 연구를 통한 과학적 정책수립 지원</li> </ul>
	충청북도 평생교육진흥원	<ul style="list-style-type: none"> <li>충북 평생교육 관련 연구조사 수행</li> <li>충북 평생학습 지표 및 프로그램 평가모형개발 연구</li> </ul>
	충북공공투자 분석센터	<ul style="list-style-type: none"> <li>국책사업 예타평가 추진 지원 및 투융자사업 검토</li> <li>예비타당성조사 관련 지침 및 분석기법 연구 및 지자체 교육</li> </ul>
	충청북도 지역사회 서비스지원단	<ul style="list-style-type: none"> <li>사회서비스 전문화를 통한 양질의 서비스 제공</li> <li>제공기관 관리체계 확립 및 사업관리의 내실화 강화</li> </ul>
	충북6차산업 활성화지원센터	<ul style="list-style-type: none"> <li>충북형 6차산업화 모델 구축 및 효율적인 지원·관리</li> <li>6차산업화 정책 기반 구축 및 네트워킹 활성화</li> </ul>
	충청북도 재난안전 연구센터	<ul style="list-style-type: none"> <li>재난예방 및 안전강화를 위한 조사 연구와 과학적 분석 기반 마련</li> <li>재난대비 DB구축 및 유관기관 협력네트워크 구축</li> </ul>
	충청북도 도시재 생지원 센터	<ul style="list-style-type: none"> <li>도시재생전략계획 및 활성화계획 시·군 컨설팅</li> <li>도시재생 신규 사업 발굴 및 전략기획 지원</li> </ul>

## □ 연구실적

(단위 : 건)

년도 \ 구분	합 계	기본과제	창의·기획과제	정책과제	수탁과제
2018년	114	21	10	51	32
2019년	145	25	13	60	47
2020년	132(51)	24	22	48(23)	38(28)
합 계	391(51)	70	45	159(23)	117(28)

※ ( )는 진행과제 건수, 과제건수는 (2020. 06. 30) 기준

## □ 일반회계 예산현황

(단위 : 백만원)

구분	세입	세출	비고
사업예산	4,813	5,355	
자본예산	639	97	
계	5,452	5,452	

### ○ 사업예산

- 세입 개요

(단위 : 백만원)

과목	'20년 2회 추경	'20년 1회 추경	증△감
사업수익	4,813	5,078	△265
영업외수익	4,813	5,078	△265

- 세출 개요

(단위 : 백만원)

과목	'20년 2회 추경	'20년 1회 추경	증△감
사업비용	5,355	5,273	82
영업비용	5,302	5,220	82
영업외비용	0	0	0
예비비	53	53	0

○ 자본예산

- 세입 개요

(단위 : 백만원)

과목	'20년 2회 추경	'20년 1회 추경	증△감
자본적수입	639	252	387
자본잉여금수입	639	252	387

- 세출 개요

(단위 : 백만원)

과목	'20년 2회 추경	'20년 1회 추경	증△감
자본적지출	97	57	40
유형자산	97	57	40

□ 특별회계 예산현황

(단위 : 백만원)

구분	세입	세출	비고
사업예산	5,937	6,733	
자본예산	796	0	
계	6,733	6,733	

○ 사업예산

- 세입 개요

(단위 : 백만원)

과목	'20년 2회 추경	'20년 1회 추경	증△감
사업수익	5,937	5,670	267
영업수익	2,000	2,026	△26
영업외수익	3,937	3,644	293

- 세출 개요

(단위 : 백만원)

과목	'20년 2회 추경	'20년 1회 추경	증△감
사업비용	6,733	5,750	983
영업비용	6,432	5,750	682
영업외비용	301	0	301

○ 자본예산

- 세입 개요

(단위 : 백만원)

과목	'20년 2회 추경	'20년 1회 추경	증△감
자본적수입	796	80	716
자본잉여금수입	796	80	716

## □ 기금관리회계 예산현황

- 세입 개요

(단위 : 백만원)

과목	'20년 2회 추경	'20년 1회 추경	증△감
기금관리	43	22	21
의존수입	0	0	0
자체수입	43	22	21

- 세출 개요

(단위 : 백만원)

과목	'20년 2회 추경	'20년 1회 추경	증△감
기금관리	43	22	21
기금조성비	0	0	0
전출금	43	22	21

## □ 기금현황

○ 기금총액 : 총 2,159,007천원

- 은행예치 : 2,159,007천원 (2개 시중은행 3계좌 관리)

< 은행별 기금예치 현황 >

(단위 : 천원, %)

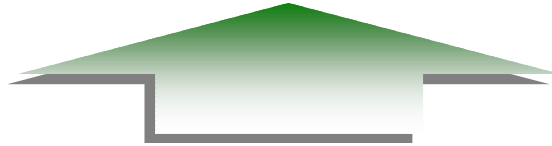
예치은행	예금종류	금액	계좌번호	예치기간	금리	비고
합계		2,159,007	3계좌			
농협은행	정기예금	250,000	303-4079-****-**	19. 12. 30 ~ 20. 12. 30	1.77	
	"	1,200,000	303-4079-****-**	19. 12. 30 ~ 20. 12. 30	1.77	
신한은행	"	709,007	200-499-*****	19. 12. 31 ~ 20. 12. 31	1.75	

## Ⅱ. '20년도 비전과 추진전략

비  
전

- 풍요 · 공존 · 개방 -

새로운 미래 · 행복공감 연구



— 4대 전략목표 16개 이행과제 —

전략	혁신과 포용경제 균형성장 연구	국토 중심축 강화 상생공간 연구	저출생고령화 대응 행복증진 연구	도민수요 기반 공감정책 연구
이 행 과 제	<ol style="list-style-type: none"> <li>① 초연결사회 혁신 성장을 위한 산업 생태계 강화</li> <li>② 충북경제 세계화를 위한 신경제 육성 및 다변화 촉진</li> <li>③ 포용적 노동시장 전환 및 충북형 고용 인프라 개선</li> <li>④ 농업소득 개선 및 안정화를 위한 농업정책 고도화</li> </ol>	<ol style="list-style-type: none"> <li>① 국토 중심축 역할 강화 및 중심지 기능 고도화</li> <li>② 대안적 공간자원 활용 및 매력적인 공간 조성</li> <li>③ 사람 중심의 도심 재생 추진과 농촌 주거환경 개선</li> <li>④ 생태계 복원을 통한 건강하고 안전한 삶의 터전 조성</li> </ol>	<ol style="list-style-type: none"> <li>① 농촌 교통서비스 개선을 통한 이동 편의성 제고</li> <li>② 고령자 삶의 질 제고 및 사회참여 활성화</li> <li>③ 고령사회 건강한 노후생활 보장을 위한 인프라 확충</li> <li>④ 모든 세대가 함께 살아가는 경제공동체 조성</li> </ol>	<ol style="list-style-type: none"> <li>① 도정계획 수립 과정에의 도민 참여기반 확대</li> <li>② 도민수요 기반의 현장 중심 맞춤형 지원사업 확대</li> <li>③ 도민이 찾아오는 나눔과 공유의 정보플랫폼 구축</li> <li>④ 전문가 네트워크 확충 및 정책 선도자 역할 강화</li> </ol>

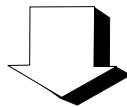


### Ⅲ. 전략목표별 추진상황

#### 1. 혁신과 포용경제 균형성장 연구

##### 여 건

- 미·중 무역분쟁과 보호무역주의 확산에 따른 세계경제 침체에  
충북의 대내·외 경제여건도 불확실성이 지속될 것으로 전망
  - 4차 산업혁명 시대, 미래 먹거리 창출을 위한 국가 및  
지역차원의 성장동력 발굴 및 혁신거점 확보 경쟁 심화
  - 산업구조 변화와 노동시장 패러다임 변화에 따라 새로운  
일자리 전략 및 고용 인프라 구축 방안에 대한 고민 확산
- ➔ 초연결사회, 고용생태계 변화, 농업 다차원화 등  
산업환경 변화에 대응하기 위한 혁신성장 연구 필요



##### 이 행 과 제

- 1** 초연결사회 혁신성장을 위한 산업 생태계 강화
- 2** 충북경제 세계화를 위한 신경제 육성 및 다변화
- 3** 포용적 노동시장 전환 및 고용 인프라 개선
- 4** 농업소득 개선 및 안정화를 위한 농업정책 고도화

## **1** 초연결사회 혁신성장을 위한 산업 생태계 강화

---

### (기본) 초연결 지능사회 실현에 따른 충북 대응이슈 분석

- ICT 미래기술 로드맵에 따른 단계별 대내·외 산업여건 환경변화 전망
- 충북 전략산업의 산업생태계 고도화를 위한 선제적 대응방안 모색

### (기본) 혁신성장 분야에 대한 시·군별 경쟁력 분석

- 혁신성장 공동기준에 대한 시·군별 경쟁력 분석을 통해 시·군이 육성해야 할 미래유망산업 파악
- 4차 산업혁명 환경변화에 대응하기 위한 지역산업육성정책 수립 연구

## **2** 충북경제 세계화를 위한 신경제 육성 및 다변화

---

### (창의) 차세대 방사광가속기 충북입지 경쟁력 분석 연구

- 방사광가속기 입지선정 기준 검토 및 유치논리 발굴 구상
- 방사광가속기 수요 및 이용기관 현황, 활용분야 검토

### (기획) Post COVID-19 뉴노멀시대, 충북의 대응전략

- Post COVID-19 사회변화 전망
- 부문별 현황과 이슈에 대한 진단을 토대로 대응전략 및 전략과제 제안

### 3 포용적 노동시장 전환 및 고용 인프라 개선

---

- (기본) 포용적 노동시장 구축을 위한 충북지역 특성분석
  - 고용 패러다임 변화 및 국내·외 정책동향 조사를 통해 충북의 고용정책의 전략적 방향 탐색
  - 충북의 노동시장 관련 정책 현황 파악 및 대책수립을 위한 가이드라인 구상
  
- (기본) 충북형 일자리 거버넌스 효율화 방안
  - 임금, 고용 등 고용 실태와 파트너십의 역할 사례 분석
  - 지역의 성장잠재력을 극대화 할 수 있는 일자리 창출 및 활용을 위한 정책대안 검토

### 4 농업소득 개선 및 안정화를 위한 농업정책 고도화

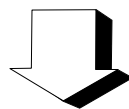
---

- (기본) 직불제 전부 개정이 충북 농업에 미치는 영향 분석
  - 변경되는 직불제 제도에 대한 상세내용 및 파급효과 분석
  - 농가 양극화를 해소하는 실질적인 소득안정 대책 방안 마련
  
- (기본) 충청북도 농업노동력 감소에 따른 대응방안 연구
  - 스마트팜 등 ICT활용을 통한 대응방안 모색
  - 충북 맞춤형 농업노동력 효율적 이용방안 마련
  
- (기획) 농업 통계데이터 현황조사 및 활용방안 연구
  - 기관별 농업 통계데이터 현황 조사 분석
  - 농업 통계데이터를 활용한 농업의 현황 및 트렌드 파악으로 효과적인 농업인 지원정책 마련

## 2. 국토중심축 강화 상생공간 연구

### 여 건

- 강호축에 대한 공감대 확산과 국토 중심축으로서 충북의 공간적 위상과 역할에 대한 새로운 비전과 전략 수립 필요
- 도시환경 변화, 기술변화, 삶의 방식 변화에 따라 공간에 대한 해석과 활용방안에 대한 새로운 접근이 시도되고 있으며 사람 중심의 주거공간 및 환경 조성에 대한 정책수요 확대
- 기후변화에 따른 재난재해로부터 안전하고 생태적으로 친화적인 삶의 터전 조성에 대한 도민들의 정책수요도 확대
- ➔ 충북의 국토 중심지 기능 강화, 사람 중심의 공간 활용, 환경친화적 생태 조성 등 공간 효율화 전략 마련 필요



### 이 행 과 제

- 1 국토 중심축 역할 강화 및 중심지 기능 고도화
- 2 대안적 공간자원 활용 및 매력적인 공간 조성
- 3 사람 중심의 도심재생 추진과 농촌 주거환경 개선
- 4 생태계 복원을 통한 건강하고 안전한 삶의 터전 조성

## 1 국토 중심축 역할 강화 및 중심지 기능 고도화

---

### □ (기본) 충북 오송바이오밸리 종합계획체계 구축방안

- 체계적 계획 및 개발을 위한 관련 법·제도 및 운영사례 분석
- 오송 제2지구(바이오폴리스) 단지설계의 통합적 관리방안 모색

### □ (기본) 중심지 기능지수 변화와 맞춤형 지원방안 연구

- 과소마을의 확대에 따른 지방소멸 대비 중심지 지원정책 연구
- 미래사회 공간구조 변화에 대비하여 농촌중심지정책 평가 및 개선과제 제안

### □ (기획) 세종시 빨대현상 대응 관련 법률 제·개정 방안

- 세종시와 충청권과의 상생발전 방향을 위한 법적근거 검토
- 세종시 빨대현상 대응방안 마련

### □ (기획) ‘세종~충청내륙고속화도로 연결도로(가제)’ 개설 논리 및 타당성 평가

- 세종시와 충청내륙고속화도로를 연결하는 노선 기본구상
- 제2충청내륙고속화도로, 백두대간 국가 순환도로망 등과의 광역적인 노선 연계방안 검토

## 2 대안적 공간자원 활용 및 매력적인 공간 조성

- (기본) 관광동향 변화에 따른 도내 축제활성화 방향
  - 계층별 다양하게 나타나는 관광 성향 등 관광트렌드에 따른 축제 활성화 방안 모색
  - 새로운 중복형 축제의 구상
  
- (기본) 전술적 도시주의(tactical urbanism)에 기초한 플레이어블(playable) 도시 사례연구
  - 전술적 도시주의, 플레이어블 도시에 대한 이해 기반 관련 국내·외 사례 조사
  - 정주여건 구축을 위한 도시 방향, 문화예술 기획 및 도시 재생 등 유관 정책사업 발굴 구상
  
- (기본) Post COVID-19 충북 문화관광 영향분석 및 대응방안
  - 뉴노멀 시대, 문화관광 부문 전망 및 정책동향 분석
  - Post COVID-19 충북 문화관광 기회와 대응방안 모색
  
- (창의) 충북 MICE산업 인프라 활성화 방안 (충북 유니크베뉴 2020)
  - 유니크베뉴와 연계한 시·군별 관광 활성화 방안 모색
  - 코리아 유니크베뉴 발굴 및 국제행사 유치방안 모색
  
- (기획) 청주 초정광천수의 역사문화 이야기
  - 초정 관광클러스터 활성화를 위한 콘텐츠 기반 요소 발굴
  - 초정 광천수의 세계적 브랜드 자원화와 활성화 정책수립 연구
  
- (기획) 충북의 천주교 성지를 찾아서 (충북테마기행 제10권)
  - 천주교 관련 역사문화적 서술 및 타지역 문화관광자원과 연계
  - 제천 배론성지, 진천 배티성지, 괴산 연풍순교성지 등에 대한 기행문

### 3 사람 중심의 도심재생 추진과 농촌 주거환경 개선

---

#### (기본) 충북 도시재생활성화 계획 수립 방향

- 지역맞춤형의 도시재생활성화계획 수립 방안 모색
- 주민참여형의 지속가능한 도시재생사업 추진 방안 모색

#### (기본) 충북지역 빈집실태와 정비활용 전략 연구

- 빈집정비 및 활용에 관한 정부정책과 제도변화에 따른 대응방안 모색
- 충북지역 도시 및 농촌 빈집의 생산적 활용방안 마련

#### (기획) 주민주체의 사업 추진을 위한 소프트웨어 역량 강화

방안 (부드러운 충북을 위한 실천전략)

- 충북에서 부족한 소프트웨어 부분을 보완할 수 있는 방안 모색
- 충북의 소프트웨어 역량강화 방안을 통한 주민주도형 사업 지원방안 마련

## 4 생태계 복원을 통한 건강하고 안전한 삶의 터전 조성

---

### □ (기본) 생태계서비스 기반의 유역관리제도 추진방안

- 유역단위 물환경 생태계서비스의 수준을 평가할 수 있는 방법 제안
- 물환경 생태계서비스를 유역관리 제도에 적용할 수 있는 방안 마련

### □ (기본) 수생태계 건강성 주요구간에 대한 대응방안

- 충북 지역의 분야별 수생태계 건강성 현황 분석
- 수생태계 보전 및 생태하천 복원 정책 수립 연구

### □ (기획) 공공하수처리시설 하수처리수 재이용 활성화 및 타당성 분석

- 충북의 물부족 사태에 선제적 대응을 위한 국내·외 하수처리수 재이용 사례 분석
- 하수처리수 재이용 활성화를 위한 추진전략 모색

### □ (기획) 코로나19 사태를 통해 본 충북의 감염병 발생현황과 예방·관리 방안

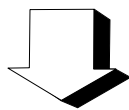
- 코로나19 중심 충북의 감염병 이슈 분석
- 충북 감염병 예방 및 관리대책 수립 연구



### 3. 저출생고령화 대응 행복증진 연구

#### 여 건

- 초고령사회 진입과 도시화에 따른 농촌지역 주민들의 공공교통 서비스 개선 및 이동 편의성 제고 정책수요 확대
  - 고령화 가속화에 따른 고령자들의 사회참여 욕구 증대 및 건강한 노후생활 보장을 위한 생활인프라 확대 수요 증가
  - 모든 세대가 경제사회 공동체 활동에 함께 참여하여 세대간 갈등이 없이 함께 어우러져 사는 공동체 문화 확산 필요
- ➔ 저출생고령화 시대에 소외받지 않고 도민 누구나 공공서비스를 차별없이 누리며 행복하게 살아가는 공동체기반의 지역사회 조성전략 마련 필요



#### 이 행 과 제

- 1 농촌 교통서비스 개선을 통한 이동 편의성 제고
- 2 고령자 삶의 질 제고 및 사회참여 활성화
- 3 고령사회 건강한 노후생활 보장을 위한 인프라 확충
- 4 모든 세대가 함께 살아가는 경제공동체 조성

## **1** 농촌 교통서비스 개선을 통한 이동 편의성 제고

---

### (기본) 해외 사례분석을 통한 농촌지역 공공교통서비스 공급 방향

- 해외 선진국의 농촌지역 공공교통서비스 공급정책 검토
- 농촌지역의 미래 변화 및 교통서비스 공급방안 모색

### (기본) 도농지역 교통사고 특성비교 및 교통안전 정책연구

- 공간구조 및 교통 환경에 따라 이질적으로 발생하는 교통사고 특성 분석
- 지역 맞춤형 교통안전 정책 발굴 구상

## **2** 고령자 삶의 질 제고 및 사회참여 활성화

---

### (기본) 초고령사회 노년 인문교육 활성화방안 연구

- 충북지역 노년 평생 인문교육의 실태 진단
- 사회적 자본과 연계한 노년 인문교육의 활성화 방안 모색

### (기본) 충북 장례관련 정책 개선방안

- 공동체 생명존중문화를 위한 상조서비스 개발 및 사례 조사
- 충북 지자체 차원의 장례 관련 정책 개선방안 마련

### 3 고령사회 건강한 노후생활 보장을 위한 인프라 확충

---

#### (기본) 충청북도 공공체육시설의 효율적 운영·관리방안

- 충청도 내 공공체육시설의 운영 및 관리 실태 조사·분석
- 공공체육시설 간의 유사기능 정리 및 체육시설의 효율적 관리·운영방안 마련

#### (기본) 충청북도 기후변화에 따른 건강영향 분석

- 기후변화로 인해 발생할 수 있는 건강영향별 실태분석 기반 대응정책 방향 모색
- 기후변화의 잠재적인 영향과 공중보건 사회기반시설의 증진 필요성 검토 및 보건예방 정책 제안

### 4 모든 세대가 함께 살아가는 경제공동체 조성

---

#### (기본) (충북)청년 NEET 진입 및 탈출요인 분석

- 국내·외 청년 NEET 관련 정책 분석
- (충북)청년 NEET 문제 해결을 위한 정책 제안

#### (창의) 저출생·고령사회에 따른 충북사회의 구조변화

- 저출생·고령사회에 대한 경제구조, 지역개발정책 등 전반적 이해와 전망
- 지방정부의 사고와 역할 전환 및 인구구조 변화에 따른 지역사회의 정책 대응방안 마련

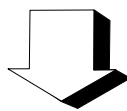
#### (기획) 도민공감 저출산 극복방안

- 청년세대의 저출산 관련 인식 현황 파악
- 효과적인 저출산 대책 마련 및 사업 발굴 제안

## 4. 도민수요 기반 공감정책 연구

### 여 건

- 초연결사회의 도래와 기술혁신으로 도민들의 도정참여 인프라 개선에도 불구하고 실질적인 도정참여 성과는 미흡한 실정
  - 도정 수립 및 지원사업 추진 등의 전 과정에 걸쳐 도민수요가 반영되는 새로운 정책추진체계에 대한 도민 요구 증대
  - 지식공동체 형성을 위한 지식 공유허브 플랫폼 구축 및 집단지성 기반의 정책 선도자 역할에 대한 도민 요구 증대
- ➔ 도민이 함께하는 참여연구, 도민이 만족하는 현장연구, 미래 도정 선도자 역할 강화를 위한 실천전략 마련 필요



### 이 행 과 제

- 1 도정계획 수립과정에서의 도민 참여기반 확대
- 2 도민수요 기반의 현장중심 맞춤형 지원사업 확대
- 3 도민이 찾아오는 나눔과 공유의 정보플랫폼 구축
- 4 전문가 네트워크 확충 및 정책선도자 역할 강화

## 1 도정계획 수립과정에서의 도민 참여기반 확대

### (기본) 지방재정조정제도 개편방안

- 지방재정조정제도 운영 현황 분석
- 재정분권 관련 지역균형발전을 위한 재정배분 방안 대응논리 마련

### (기본) 지방공무원의 전문성 강화 방안

- 지방공무원의 전문성 확보를 위한 현황 및 문제점 분석
- 지방공무원의 전문성 제고방안 마련

### (기획) 지방의회의 변천과 새로운 정책과제

- 지난 30년간 충북도의회 의 변천과 새로운 발전방향 모색
- 지방자치 구현을 위한 지방의회의 의정기능 강화방안 마련

## 2 도민수요 기반의 현장중심 맞춤형 지원사업 확대

### 충북학연구소 운영

- 지역학 논의의 충북 내 구심체 역할 및 지역의 문화 정체성 강화
- 충북 관련 자료의 발굴 및 보존으로 충북 관련 자료의 센터기능 담당
- 충북학 연구성과의 확산 및 충북학 연구에 도민 참여 기회 확대

- 연구사업 3건, 아카이브사업 1건, 도민협력사업 2건, 문화교육사업 2건 등 8건 사업 추진

### 지역발전연구센터 운영

- 충북의 지역불균형 개선을 위한 기초자료 생성 및 발전방안 연구
- 3단계 균형발전 전략사업 컨설팅 및 2020년 시·군별 발전지표 조사
- 충북 지역발전 동향에 대한 종합적 정보제공 및 균형발전사업 홍보

- 평가 및 연구사업 10건, 발간 및 홍보사업 4건, 네트워크강화사업 3건 등 17건 사업 추진

## □ 충북경제교육센터 운영

- 생애주기별·계층별 맞춤형 경제교육 프로그램 운영 및 개발
- 경제교육인력 양성 및 역량 강화
- 지역경제교육 민관협력을 위한 네트워크 구축

- 교육사업 62회, 연구·조사사업 3건, 강사역량 강화사업 3건, 네트워크 강화사업 3건 등 사업 추진

## □ 충북미래기획센터 운영

- 중앙·지방정부 정책동향 및 정부 공모사업 동향 분석 제공
- 주요 지역현안에 대한 빅데이터 분석을 통한 정책운용 피드백 제공
- 충북 경제동향 분석으로 지역 경제 진단·예측 및 대응방안 모색

- 정책동향 조사분석 사업 3건, 기획사업 2건, 통계·빅데이터사업 2건, 경제동향 조사분석·연구사업 6건 등 13건 사업 추진

## □ 충청북도평생교육진흥원 운영

- 평생교육 네트워크 강화
- 생산적 일자리 연계 및 4차산업형 일자리 평생교육 지원
- 상생공동체 구현을 위한 평생교육 지원

- 연구사업 4건, 공모·연수사업 6건, 기타사업 6건 등 16건 사업 추진

## □ 충북공공투자분석센터 운영

- 충북지방재정 투자심사 검토 및 국책사업 타당성 평가 분석 지원
- 타당성조사 분석기법 연구 및 지자체 교육 실시
- 전국 공공투자센터 연대 및 토론회 추진

- 국책사업 타당성조사 사전검토 4건, 국책사업지원 1건, 충북도 투자심사사업 3건, 중앙투자심사 사업 컨설팅 8건, 공모사업 대응 1건 등 17건 사업 추진

## 충청북도지역사회서비스지원단 운영

- 서비스 품질향상 및 활성화를 위한 교육·컨설팅 강화
- 사회서비스 품질관리를 위한 네트워크 구축
- 제공기관 관리체계 확립을 통한 내실화로 사회서비스 가치 실현
- 연구기획 4건, 품질관리 및 교육 컨설팅 22건, 네트워크 8건, 홍보 5건 등 39건 사업 추진

## 충북6차산업활성화지원센터 운영

- 충북형 6차산업화 모델 구축 및 효율적인 지원·관리
- 6차산업화 정책 기반 구축 및 네트워킹 활성화
- 우수제품 발굴, 홍보, 판로 개척 등을 통한 경쟁력 확대
- 6차산업 경영체육성 및 지원 7건, 현장상담·코칭 101건, 안테나숍 운영 4건, 유통플랫폼 1건, 기타사업 4건 등 117건 사업 추진

## 충청북도재난안전연구센터 운영

- 재난지역에 대한 조사 연구와 과학적 분석
- 재난안전 정책개발 및 위기관리 매뉴얼 개발
- 국민의 안전문화 정착과 의식제고를 위한 교육 및 프로그램 개발 등
- 정책연구 수요조사 1건, 충북안전정책세미나 1건, 재난안전 정책 Brief 및 이슈 Brief 8건, 안전충북포커스 1건, 충북 재난안전 뉴스레터 7건, 학술활동 4건, 지역신문 기고 5건, 공간 빅데이터 분석 기반 고도화 5건, 재난안전 정책연구 7건, 교육프로그램 3건, 재난 대응 협력체계 구축 2건 등 44건 사업 추진

## 충청북도도시재생지원센터 운영

- 도시재생전략계획 및 활성화계획 시·군 컨설팅
- 도시재생 신규 사업 발굴 및 전략기획 지원
- 기선정 도시재생사업 지원 및 모니터링 수행
- 도시재생전략계획 컨설팅 5건, 도시재생활성화계획 컨설팅 16건, 충청북도 도시재생위원회 운영 지원 4건, 도시재생 뉴딜사업 중앙·광역 사업선정 업무지원 2건, 도시재생 정책세미나 1건, 자체 정책과제 1건, 도시재생 홍보 및 정보제공 4건, 도시재생 전문교육 1건, 사업선정 및 관리 2건, 기관 협력 네트워크 구축 11건 등 총 47건 사업 및 업무 추진

### 3 도민이 찾아오는 나눔과 공유의 정보플랫폼 구축

---

#### (창의) 충북연구원 '30년사' 발간

- 개원 30주년을 맞이하여 충북연구원의 역사를 담은 30년사 발간
- 충북연구원의 역할 재조명 및 충북 미래 100년을 위한 비전 구상

#### (기획) '30주년 기획총서' 발간

- 충북의 과거와 현재, 그리고 미래를 위한 체계적 정리
  - ※ 분야 : 역사, 산업경제, 공간, 환경, 문화관광, 복지, 행정
- 충북도민들도 쉽게 읽을 수 있는 준교양서로 발간

#### 연구성과 확산 및 주요 정책동향에 대한 도민서비스 제공

- 주요 정책자료 제공 시스템 구축(공무원, 대학교수, 도민 등)
- 충북 info 등 메일진(웹진)을 통해 수요자 중심의 적극적 정보 자료 제공

#### 지식정보화 시대를 선도하는 정보자료실 운영

- 각종 지역 관련 통계자료(국가, 도, 시·군)의 DB구축
- 국내·외 정책동향자료 수집 정리 및 자료 제공

#### 주요 현안이슈 및 동향분석에 대한 발간사업 추진

- 『충북Issue&Trend』 : 2회 발간
- 『충북FOCUS』 : 6회 발간
- 『지역정책연구』 : 1회 발간
- 『CRI NEWS』 : 6회 발간
- 『충북동향전망대』 : 6회 발간



#### 4 전문가 네트워크 확충 및 정책선도자 역할 강화

##### 새로운 국책사업 발굴을 위한 기획연구 수행

- 충북도 협의를 통해 정부예산 확보가 가능한 연구주제 발굴
- 연구주제별로 내부연구진 및 외부전문가 공동연구 수행

##### 대내·외 교류협력 확대 추진

- 국내·외 세미나, 워크숍, 토론회 등 추진
- 국내·외 연구기관 및 국책연구기관 등 업무협력 확대

##### 도내 전문가를 활용한 협동연구 추진

- 각계각층의 전문가를 통한 연구자문 실시
- 창의·기획 및 수탁과제 수행 시, 외부전문가 적극 활용

##### 남부분원 운영

- 충북 남부권 관련 기초연구 및 주요기관 정책동향 제공
- 남부3군의 균형발전을 위한 협력적 거버넌스 체계 구축 및 운영

- 연구·조사사업 2건, 동향 분석사업 2건, 네트워크 강화사업 8건 등 12건 사업 추진

##### 북부분원 운영

- 3개 시·군과의 업무협업을 통한 지역발전사업 발굴
- 북부권 균형발전을 위한 협력형 거버넌스 체계 구축 및 운영

- 연구사업 1건, 정책동향 2건, 네트워크 강화사업 1건, 북부권발전포럼 6건 등 10건 사업 추진

**붙임**

# 2020년도 상반기 예산집행 현황

## □ 총괄

(단위 : 천원, %)

구분	예산액	집행액	잔액	집행률
계	12,228,526	4,114,314	8,114,212	33.6
일반회계	5,452,257	1,966,760	3,485,497	36.1
특별회계	6,733,480	2,137,151	4,596,329	31.7
기금관리회계	42,789	10,403	32,386	24.3

## □ 일반회계

### ○ 사업예산

(단위 : 천원, %)

구분	예산액	집행액	잔액	집행률
사업비용	5,354,934	1,884,722	3,470,212	35.2
영업비용	5,301,766	1,884,722	3,417,044	35.5
판매비와일반관리비	4,199,230	1,671,018	2,528,212	39.8
인건비	3,040,161	1,289,599	1,750,562	42.4
급여	2,236,889	1,058,803	1,178,086	47.3
제수당	464,532	205,645	258,887	44.3
기간제근로자보수	54,538	25,151	29,387	46.1
퇴직급여	284,202	0	284,202	0.0
경비	1,159,069	381,419	777,650	32.9
복리후생비	381,119	132,454	248,665	34.8
여비	66,420	8,987	57,433	13.5
공공요금 및 제세	51,310	13,651	37,659	26.6
수도광열비	70,800	30,335	40,465	42.8

구				분	예 산 액	집 행 액	잔 액	집 행 률			
장	관	항	세항	목							
				소 모 품 비	94,800	50,445	44,355	53.2			
				도 서 인 쇄 비	57,200	16,492	40,708	28.8			
				지 급 임 차 료	24,480	6,882	17,598	28.1			
				수 선 유 지 비	6,500	198	6,302	3.0			
				차 량 유 지 비	3,000	911	2,089	30.4			
				보 험 료	7,676	3,247	4,429	42.3			
				지 급 수 수 료	195,184	80,738	114,446	41.4			
				업 무 추 진 비	42,000	16,337	25,663	38.9			
				관 서 업 무 비	14,240	2,216	12,024	15.6			
				교 육 훈 련 비	24,550	1,779	22,771	7.2			
				행 사 · 홍 보 비	60,150	5,495	54,655	9.1			
				회 의 운 영 비	17,400	6,852	10,548	39.4			
				포 상 금	12,000	0	12,000	0.0			
				시 설 부 대 비	20,000	0	20,000	0.0			
				특정업무수행경비	10,240	4,400	5,840	43.0			
			성	과	급	163,036	0	163,036	0.0		
			성	과	급	163,036	0	163,036	0.0		
				기관경영평가성과급	163,036	0	163,036	0.0			
			연	구	사	업	비	939,500	213,704	725,796	22.7
				자	체	사	업	480,000	74,369	405,631	15.5
					창 의 기 획 과 제	128,000	35,389	92,611	27.6		
					기 본 과 제	72,000	12,604	59,396	17.5		
					기 획 과 제	250,000	23,838	226,162	9.5		
					연구개발준비금	30,000	2,538	27,462	8.5		
				기	획	사	업	459,500	139,335	320,165	30.3
					발 간 사 업	89,500	18,580	70,920	20.8		
					세 미 나 및 위 크 샵	60,000	3,258	56,742	5.4		
					분 원 운 영	110,000	42,462	67,538	38.6		
					청년연구자역량강화	200,000	75,035	124,965	37.5		

구					분	예 산 액	집 행 액	잔 액	집행률
장	관	항	세항	목					
		예		비	비	53,168	0	53,168	0.0
			예	비	비	53,168	0	53,168	0.0
				예	비	53,168	0	53,168	0.0
					예 비 비	53,168	0	53,168	0.0

○ 자본예산

구					분	예 산 액	집 행 액	잔 액	집행률	
장	관	항	목							
자			본	적	지	출	97,323	82,038	15,285	84.3
		유		형	자	산	97,323	82,038	15,285	84.3
			공	기	구	비	97,323	82,038	15,285	84.3
				자	산	취	97,323	82,038	15,285	84.3
					득	비				

□ 특별회계

○ 사업예산

(단위 : 천원, %)

구				분	예 산 액	집 행 액	잔 액	집행률
장	관	항	목					
사업비				용	6,733,480	2,137,151	4,596,329	31.7
영업비				용	6,432,515	1,836,456	4,596,059	28.5
수탁과제				제	2,527,155	749,078	1,778,077	29.6
용역사업비				비	2,527,155	749,078	1,778,077	29.6
보조사업				업	3,505,360	972,024	2,533,336	27.7
충북학연구소				소	159,369	45,548	113,821	28.6
충북미래기획센터				터	250,000	46,991	203,009	18.8
경제동향분석				석	46,428	19,714	26,714	42.5
지역발전연구센터				터	153,200	57,840	95,360	37.8
도민경제교육				육	31,500	4,654	26,846	14.8
지역경제교육				육	153,000	39,044	113,956	25.5
평생교육진흥원				원	604,480	164,313	440,167	27.2
지역사회서비스지원단				단	223,985	93,197	130,788	41.6
6차산업활성화지원센터				터	1,130,000	250,512	879,488	22.2
재난안전연구센터				터	270,000	103,416	166,584	38.3
도시재생지원센터				터	287,310	86,228	201,082	30.0
미래철도신교통				통	30,000	9,603	20,397	32.0
초빙활용지원사업				업	72,088	36,088	36,000	50.1
2020 북부권발전포럼				럼	40,000	10,266	29,734	25.7
청주시도시교통정책포럼				럼	30,000	4,610	25,390	15.4
충북스마트물산업육성				성	24,000	0	24,000	0.0
공공투자분석센터				터	400,000	115,354	284,646	28.8
공공투자분석센터				터	400,000	115,354	284,646	28.8
영업외비용				용	300,965	300,695	270	99.9
기타영업외비용				용	300,965	300,695	270	99.9
보조금반환금(국비)				금	0	0	0	0.0
보조금반환금(도비)				금	260,357	260,357	0	100.0
보조금반환금(공투센터)				금	40,317	40,317	0	100.0
기타영업외비용				용	0	0	0	0.0
전출금				금	291	21	270	7.2

## □ 기금관리회계

(단위 : 천원, %)

구				분	예 산 액	집 행 액	잔 액	집행률
장	관	항	목					
기				금 관 리	42,789	10,403	32,386	24.3
기				금 관 리	0	0	0	0
				기 금 조 성 비	0	0	0	0
				출 연 기 금 적 립 금	0	0	0	0
				자 체 적 립 금	0	0	0	0
전				출 금	42,789	10,403	32,386	24.3
전				출 금	42,789	10,403	32,386	24.3
				전 출 금	42,789	10,403	32,386	24.3

참고

2020년도 특별연구조직 항목별 예산집행 현황

충북학연구소

(단위 : 천원, %)

구	분	예산액	집행액	잔액	집행률	비고
인	건비	65,520	31,832	33,688	48.6	
경	비	13,849	3,773	10,076	27.2	
사	업비	80,000	9,943	70,057	12.4	
	계	159,369	45,548	113,821	28.6	

충북미래기획센터 (정책동향분석)

(단위 : 천원, %)

구	분	예산액	집행액	잔액	집행률	비고
인	건비	161,251	41,808	119,443	25.9	
경	비	39,984	5,183	34,801	12.9	
사	업비	48,765	0	48,765	0.0	
	계	250,000	46,991	203,009	18.8	

충북미래기획센터 (경제동향분석)

(단위 : 천원, %)

구	분	예산액	집행액	잔액	집행률	비고
인	건비	45,144	19,025	26,119	42.1	
경	비	1,284	689	595	53.7	
	계	46,428	19,714	26,714	42.5	

지역발전연구센터

(단위 : 천원, %)

구	분	예산액	집행액	잔액	집행률	비고
인	건비	86,129	36,653	49,476	42.6	
경	비	6,336	2,761	3,575	43.6	
사	업비	60,735	18,426	42,309	30.3	
	계	153,200	57,840	95,360	37.8	

충북경제교육센터 (도민경제교육)

(단위 : 천원, %)

구	분	예	산	액	집	행	액	잔	액	집	행	률	비	고
인	건	비	14,068		0		14,068			0.0				
경	비	17,432			4,654		12,778			26.7				
계		31,500			4,654		26,846			14.8				

충북경제교육센터 (지역경제교육)

(단위 : 천원, %)

구	분	예	산	액	집	행	액	잔	액	집	행	률	비	고
인	건	비	60,174		32,590		27,584			54.2				
경	비	92,826			6,454		86,372			7.0				
계		153,000			39,044		113,956			25.5				

평생교육진흥원

(단위 : 천원, %)

구	분	예	산	액	집	행	액	잔	액	집	행	률	비	고
인	건	비	206,825		88,995		117,830			43.0				
경	비	67,215			18,340		48,875			27.3				
사	업	비	330,440		56,978		273,462			17.2				
계		604,480			164,313		440,167			27.2				

지역사회서비스지원단

(단위 : 천원, %)

구	분	예	산	액	집	행	액	잔	액	집	행	률	비	고
인	건	비	146,350		67,123		79,227			45.9				
경	비	20,075			5,249		14,826			26.1				
사	업	비	57,560		20,825		36,735			36.2				
계		223,985			93,197		130,788			41.6				



6차산업활성화지원센터

(단위 : 천원, %)

구	분	예 산 액	집 행 액	잔 액	집 행 률	비 고
인	건 비	164,635	69,923	94,712	42.5	
경	비	83,940	19,119	64,821	22.8	
사	업 비	881,425	161,470	719,955	18.3	
	계	1,130,000	250,512	879,488	22.2	

재난안전연구센터

(단위 : 천원, %)

구	분	예 산 액	집 행 액	잔 액	집 행 률	비 고
인	건 비	122,959	56,190	66,769	45.7	
경	비	49,041	9,156	39,885	18.6	
사	업 비	98,000	38,070	59,930	38.8	
	계	270,000	103,416	166,584	38.3	

도시재생지원센터

(단위 : 천원, %)

구	분	예 산 액	집 행 액	잔 액	집 행 률	비 고
인	건 비	159,150	69,454	89,696	43.6	
운	영 관 리 비	56,460	4,859	51,601	8.6	
사	업 비	71,700	11,915	59,785	16.6	
	계	287,310	86,228	201,082	30.0	

미래철도 신교통 산학연합의회

(단위 : 천원, %)

구	분	예 산 액	집 행 액	잔 액	집 행 률	비 고
인	건 비	10,500	8,063	2,437	76.8	
운	영 관 리 비	2,200	640	1,560	29.1	
사	업 비	17,300	900	16,400	5.2	
	계	30,000	9,603	20,397	32.0	

초빙활용지원사업

(단위 : 천원, %)

구	분	예	산	액	집	행	액	잔	액	집	행	률	비	고
사	업	비		72,088		36,088		36,000		50.1				
	계			72,088		36,088		36,000		50.1				

2020 북부권 발전포럼

(단위 : 천원, %)

구	분	예	산	액	집	행	액	잔	액	집	행	률	비	고
운	영	비		3,100		2,147		953		69.3				
사	업	비		36,900		8,119		28,781		22.0				
	계			40,000		10,266		29,734		25.7				

청주시 도시교통정책포럼

(단위 : 천원, %)

구	분	예	산	액	집	행	액	잔	액	집	행	률	비	고
인	건	비		14,800		4,210		10,590		28.4				
경		비		2,200		400		1,800		18.2				
사	업	비		13,000		0		13,000		0.0				
	계			30,000		4,610		25,390		15.4				

충북스마트물산업육성

(단위 : 천원, %)

구	분	예	산	액	집	행	액	잔	액	집	행	률	비	고
사	업	비		24,000		0		24,000		0.0				
	계			24,000		0		24,000		0.0				

공공투자분석센터

(단위 : 천원, %)

구	분	예	산	액	집	행	액	잔	액	집	행	률	비	고
인	건	비		275,395		95,057		180,338		34.5				
사	업	비		124,605		20,297		104,308		16.3				
	계			400,000		115,354		284,646		28.8				