

'94 상 반 기
주요업무추진상황

가 정 복 지 국

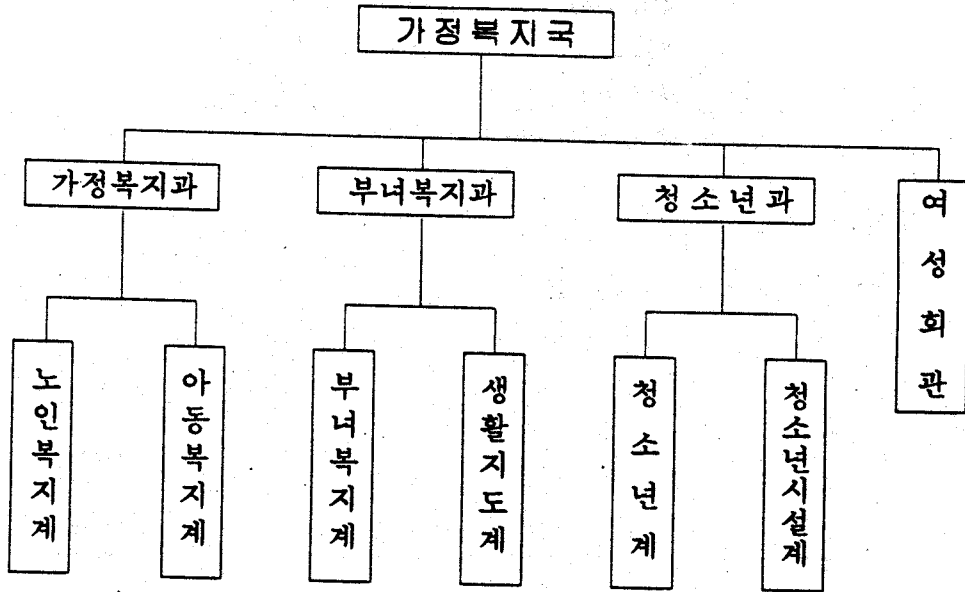
목 차

I. 기본현황	724
○ 기구 및 정원	725
○ 가정복지대상 인구	726
○ 사회복지시설	726
○ 예산규모	726
II. '94 가정복지 행정시책방향	727
○ 기본목표	727
○ 역점시책	727
III. '94 주요업무추진 실적	728
○ 노인복지 사업	729
○ 아동복지 사업	734
○ 부녀복지 사업	738
○ 청소년 사업	744
○ 여성회관 운영	749
IV. '94 특수시책	753
○ 공동묘지공원화사업	754
○ 국토대청결운동 전개	755
○ 화목한 가정생활교육	756
○ 자원재활용 수집소 운영	757
○ 자녀지도를 위한 어머니교실 운영	758
○ 전교생단체가입 지역중심학교 지정운영	759

I. 기 본 현 황

기 본 현 황

○ 기 구



○ 정 원

구 분	계	4 급	5 급	6 급	7 급	8 급	기능직
계	44(13)	2(2)	9(2)	8(3)	13(5)	3(1)	9
가정복지과	13(2)	1(1)	3	2(1)	4	1	2
부녀복지과	9(3)		3(2)	2(1)	2		2
청소년과	8		3	2	2		1
여성회관	14(8)	1(1)		2(1)	5(5)	2(1)	4

※ ()는 별정직

○ 가정복지대상인구

(단위 : 명)

구 분	합 계	남	여	비 고
노 인 (65세이상)	112,300	44,897	67,403	8.0%
아 동 (18세미만)	407,489	211,494	195,995	28.7
청소년 (9-24세)	441,371	229,191	212,180	31.0
여 성 (20-60세)	394,158	-	394,158	27.8

※ 도인구 : 1,418,403명(여 704,246명 : 49.7%)

○ 사회복지시설

('94. 6. 30 현재)

구 분	계	노 인 시 설			아 동 시 설				보육 시설	모자 시설	미혼모 시설
		소 계	요 양	양 로	소 계	영육 아	부랑 아	자립 생활관			
시설수	232개소	7	4	3	9	7	1	1	214	1	1
정 원	10,850명	680	490	190	799	669	100	30	9,277	(세대) 44	50
현 원	9,975 "	572	427	145	539	433	84	22	8,756	86	22

○ 예산규모

(단위 : 천원)

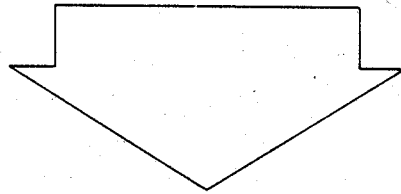
분 야 별	재 원 별				비고
	계	국 비	도 비	시군비	
합 계	(19,525,347) 21,048,926	(9,810,768) 9,834,304	(6,375,424) 7,527,444	(3,339,155) 3,687,178	5.0%
가정복지과	(14,354,397) 15,798,051	(7,698,672) 7,676,996	(3,316,570) 4,433,877	(3,339,155) 3,687,178	3.8%
부녀복지과	(1,974,833) 2,049,389	(793,662) 838,814	(1,181,171) 1,210,575		0.5%
청소년과	(2,701,498) 2,710,032	(1,318,434) 1,318,494	(1,383,064) 1,391,538		0.6%
여성회관	(494,619) 491,454		(494,619) 491,454		0.1%

※ 도 일반회계 : 422,851,157천원 ('94당초예산

Ⅱ. '94 가정복지행정시책방향

기본 목표

- 가정 복지 기능 강화
- 부녀 복지 증진 도모
- 청소년 건전 육성



역점 시책

- 노인 복지 증진과 자조자활 능력 개발
- 보육 시설 확충 및 운영 내실화
- 건전 가정 육성과 여성 능력 배양
- 모자 복지 및 자원 봉사 활동 강화
- 건전한 청소년 활동 여건 조성
- 청소년 보호 및 선도 강화

<세계가정의해>

Ⅲ. '94주요업무추진실적

1. 노인 복지 사업

건전한 노후생활보장

□ 현 황

○ 노 인 인 구	: 112천명 (8.0%)
○ 노 인 시 설	: 7개소 (정원 680, 현원 572)

□ 방 침

- 전통적인 경로효친사상 계승발전
- 저소득 단독노인세대 우선 보호지원
- 노인질환 조기발견 치료로 건강보호

□ 사업실적

(단위 : 백만원)

사 업 명	계 획		실 적		진도 (%)	비 고
	사업량	사업비	사업량	사업비		
계	7건	7,391	7건	3,270	50	
• 효행자발굴 시상	35명	3	35명	3	100	
• 노령수당 지급	8,400명	1,512	8,400명	756	50	1인 월15천원
• 노인교통비 지원	112,300명	4,445	112,300명	1,796	41	
• 경로식당 운영	2개소	34	2개소	17	50	청주시,제천시
• 노인건강진단 실시	7,547명	53	3,396	26	45	
• 노인복지시설 지원	7개소	1,303	7개소	652	50	자담 127
• 재가노인봉사사업	1개소	41	1개소	20	50	청주시

□ 기대효과

- 노인건강 유지와 경로우대 기풍조성
- 사회적 서비스로 불우노인 생활안정 도모

노인여가활동지원

□ 현 황

○ 경 로 당 수	:	2,115개소
○ 공 동 작 업 장	:	30개소

□ 방 침

- 경로당 지원 노인휴식 기반 조성
- 청소년 선도의 혼장적 기능 수행
- 경로당 중심의 자립활동 분위기 조성

□ 사업실적

(단위 : 백만원)

사 업 명	계 획		실 적		진도 (%)	비 고
	사업량	사업비	사업량	사업비		
계	5건	924	4건	475	51	
• 노인회사업비 지원	6개사업	30	6개사업	30	100	도 노인회
• 경로당운영 지원	2,115개소	772	2,115개소	386	50	개소당 365천원
• 모범경로당 시상	11개소	1	-	-	-	12월예정
• 노인공동작업장 설치	3개소	6	3개소	2	50	
• 노인교통봉사대 운영	53개소	115	53개소	57	50	

□ 기대효과

- 사회활동 참여로 긍지와 자긍심 고취
- 경로시설을 통한 여가선용과 화합 분위기 조성
- 선의의 경쟁심 유발로 경로당별 자립기반 조성

노인복지시설기능보강

□ 현 황

총 시설 7개소 (정원 680명) 572명	
○ 양로원	: 3개소 (정원 190명) 현원 145명
○ 요양원	: 3개소 (정원 440명) 현원 400명
○ 실비요양원	: 1개소 (정원 50명) 현원 27명

□ 방 침

- 노인복지시설의 보호수준 향상
- 시설 지도점검을 통한 서비스 기능강화

□ 사업실적

(단위 : 백만원)

사 업 명	계 획		실 적		진도 (%)	비 고
	사업량	사업비	사업량	사업비		
계	5 건	1,422	3 건	365	50	
• 양로시설 신축	1개소	350	1개소	350	100	충북사회복지재단
• 양로시설 증·개축	1개소	42	-	-	-	충북양로원
• 시설종사자 대우수당 지급	5개소/82명	30	5개소/82명	15	50	
• 시설 지도·점검	2회	-	1회		50	
• 청소년수련마을 조성	1개소	1,000				꽃동네

□ 기대효과

- 시설 현대화로 쾌적한 환경조성
- 서비스 기능강화로 시설노인 보호수준 향상

화장장 · 납골당이용권장

현 황

- 화장장 : 2개소 (충주시 3기, 제천시 3기)
- 납골당 : 2개소 (청원군 78평, 제천시 21평)

방 침

- 화장, 납골 유도로 장묘제도 개선
- 화장, 납골시설 지속적 확충

사업실적

(단위 : 백만원)

사 업 명	계 획		실 적		진도 (%)	비 고
	사업량	사업비	사업량	사업비		
계	2 건	29	2 건	19	66	
· 화장장 이용 장려비	1,000구	23	603구	14	60	구당 23천원
· 납골당 이용 장려비	200구	6	154구	5	77	구당 31천원

기대효과

- 국토의 효율적 이용 관리
- 매장 선호사상 지양으로 묘지난 해소

2. 아동 복지 사업

소년소녀가장및결함가정보호

□ 현 황

〈총 543세대, 1,220명〉		
○ 소년소녀가장	:	390세대, 840명
○ 결함가정	:	153세대, 380명

□ 방 침

- 생계비 및 학자금등의 지원을 통한 안정적 생활보호
- 종교단체 및 지역유지와의 결연사업 확대
- 결함가정 발생 예방을 위한 전문요원 상담강화

□ 사업실적

(단위 : 백만원)

사 업 명	계 획		실 직		진도 (%)	비 고
	사업량	사업비	사업량	사업비		
계	2 건	570	2 건	288	50	
• 소년소녀가장보호	840명	256	840명	131	51	8월 실시
- 피복비,교통비등 지원	840명	161	840명	81	50	
- 하계수련회	1회/150명	6	-	-	-	
- 자립정착금 지원	87명	87	50명	50	57	
- 후원자결연행사	4회	2	2회	-	50	
• 결함가정 아동	380명	314	380명	157	50	
- 생계비 지원	380명	261	380명	131	50	
- 피복비,교통비등 지원	380명	53	380명	26	50	
- 전문요원 상담	12회	-	6회	-	50	

□ 기대효과

- 결연후원자 및 전문요원 상담강화로 결함가정 발생예방
- 최저생활 보장으로 경제적 안정 및 자립기반 조성

아동복지시설기능보강

□ 현 황

〈총 9개소, 539명〉

○ 아 동 시 설	:	7개소,	433명
○ 부 랑 아 시 설	:	1개소,	84명
○ 자 립 생 활 관	:	1개소,	22명

□ 방 침

- 수용능력 부족시설의 확충
- 노후시설 개보수를 통한 시설의 현대화
- 장비보강을 통한 재활교육의 내실화

□ 사업실적

(단위 : 백만원)

사 업 명	계 획		실 적		진도 (%)	비고
	사업량	사업비	사업량	사업비		
계	3 건	1,005	3 건	457	45	
• 시설운영비 지원	9개소	877	9개소	439	50	
• 시설종사자대우수당 지급	9개소/100명	36	9개소/100명	18	50	
• 시설 증·개축	2개소/151㎡	92	-	-	-	설계중

□ 기대효과

- 시설보강을 통한 보호능력 제고
- 안정된 생활환경 조성으로 건전한 성장유도
- 종사자의 사기양양으로 자부심 고취

보육시설확충 및 운영내실화

□ 현 황

〈총 180개소, 8,137명〉

- 공립, 법인시설(정부지원) : 77개소, 5,994명
- 민간, 가정보육(미 지원) : 103개소, 2,143명

□ 방 침

- 저소득층 밀집지역 및 농촌지역 보육시설 확충
- 노후된 보육시설의 환경개선으로 시설 현대화
- 시설 종사자의 자질향상을 위한 연수교육 실시

□ 사업실적

(단위 : 백만원)

사 업 명	계 획		실 적		진도 (%)	비 고
	사업량	사업비	사업량	사업비		
계	3 건	7,051	3 건	3,175	45	
• 시설운영비 지원	77개소	6,177	77개소	3,087	50	법인인가 실계중 2 교부 1
• 시설기능 보강						
- 신 축	4개소	646	4개소			
- 증·개축	3개소	210	3개소	70	33	
- 장비보강	9개소	18	9개소	18	100	
• 시설장 연수교육	1회/80명	-	1회/80명	-	100	

□ 기대효과

- 저소득층 아동의 보육기회 확대 및 보육서비스 향상
- 맞벌이 부부의 취업확대로 산업체 인력난 해소

3. 부녀 복지 사업

모 자 복 지 증 진

□ 현 황

○ 모자보호시설	: 1개소(정원 44세대) 현원 31세대 86명
○ 미혼모시설	: 1개소(정원 50명) 현원 22명
○ 모자세대수	: 1,861세대
- 거택보호	: 353세대
- 자활보호	: 757세대
- 기타	: 751세대

□ 방 침

- 모자가정 보호로 가정파탄 방지
- 모자가정의 자활자립기반 조성
- 모자세대의 화목하고 건전한 문화생활 영위

□ 사업실적

(단위 : 백만원)

사 업 명	계 획		실 적		진도 (%)	비 고
	사업량	사업비	사업량	사업비		
계	9 건	340	6 건	157.5	40	
• 모자보호시설 운영	1개소	95	1개소	38	35	31세대/86명
• 저소득모자가정학자금지원	14개시군	140	14개시군	36	26	478명지원
• 저소득모자가정아동양육비	"	22	"	7	31	155명지원
• 엄마와 함께하는 가족연수	180명	4	-	-	-	8월예정
• 저소득모자가정자활자립금	60세대	45	60세대	45	100	
• 모자가정 기능공 양성지도	60세대	30	60세대	30	100	
• 모자가정자립수기발간	1,000부	2	-	-	-	11월예정
• 모자가정돕기 바자회	14회		-	-	-	11월예정
• 미혼모 발생예방 교육	14회	2	10회	1.5	71	5,200명

□ 기대효과

- 저소득 모자가정의 생계안정과 자립기반 조성
- 예방활동 강화로 건전한 모자가정 육성 도모

여성자원봉사센터운영

□ 현 황

○ 센터 운영	: 14개소 (각 시·군·출장소)
○ 봉사 인원	: 2,000명
○ 봉사 내용	: 재가봉사, 상담, 시설봉사등

□ 방 침

- 여성의 사회적 참여확대로 지역사회 발전 기여
- 어려운 이웃과 함께하는 공동체 의식 확산
- 여성의 유희인력 활용으로 사회적 서비스 확대

□ 사업실적

(단위 : 백만원)

사 업 명	계 획		실 적		진도 (%)	비 고
	사업량	사업비	사업량	사업비		
계	6 건	335	3 건	331	50	
• 자원봉사센터 운영	14개소	326	14개소	326	100	
• 신규자원봉사자 교육	175명	4	175명	4	100	
• 전문직 인력 모집	14개소	1	14개소	1	100	
• 자원봉사활성화를 위한 토론회	1회/150명	2	-	-	-	9월 예정
• 자원봉사자의날 행사	1회/200명	1	-	-	-	11월예정
• 자원봉사자 전국대회참석	1회/ 40명	1	-	-	-	12월예정

□ 기대효과

- 지역주민의 참여분위기 조성
- 소외계층과 더불어 사는 복지사회 구현

건전한 소비문화 정착

□ 현 황

○ 도 내 인 구 :	1,418천명
○ 여 성 인 구 :	704천명 (도내인구의 49.7%)
○ 사회활동여성인구(20~60세) :	394천명 (도내여성의 55.9%)

□ 방 침

- 주부중심의 알뜰한 가정경제운영 유도
- 지속적인 교육홍보로 전도민 참여 실천분위기 확산
- 재활용품 이용 참신한 아이디어 개발 파급

□ 사업실적

(단위 : 백만원)

사 업 명	계 획		실 적		진도 (%)	비 고
	사업량	사업비	사업량	사업비		
계	4 건	64	2 건	60	50	
• 소비자상담실 운영	11개소	60	11개소	60	100	
• 자원재활용 수집소 운영	14개소	—	14개소	—	100	
• 소비절약사례발표회	1회/15명	2	—	—	—	11월예정
• 사례집 발간	800부	2	—	—	—	12월예정

□ 기대효과

- 근검절약의 생활화로 합리적인 소비문화 정착
- 자원절약과 소비자보호로 신지역 경제정의 실현
- 재활용품 이용으로 자원절약, 깨끗한 환경조성

여성의 사회참여기회 확대

□ 현 황

- 여성 단체 : 24개단체 335천명 (도내여성의 47%)
- 강사 은행 : 11개분야 20명

□ 방 침

- 지방화, 민주화, 산업화, 정보화 시대에 대비한 여성의 능력배양
- 여성단체조직강화 및 지위향상을 위한 행·재정적지원 확대
- 시·군·출장소 여성회관 사업운영 활성화
- 가정의 해를 맞아 교육을 통한 건전가정 육성

□ 사업실적

(단위 : 백만원)

사 업 명	계 획		실 적		진도 (%)	비 고
	사업량	사업비	사업량	사업비		
계	4 건	20	3 건	12	63	
• 여성단체회원 능력배양 - 사업비 지원	1개단체	12	1개단체	12	100	
• 교양, 경제, 환경교육	14회	3	7회/78,000명	-	50	
• 여성단체회원 연수	1회/200명	5	-	-	-	9월예정
• 여성사회교육 강사운영	20명		20명	-	100	

□ 기대효과

- 여성의 능력개발과 전문성 향상으로 사회참여 영역 확대
- 여성문제의 올바른 인식으로 여성의 기능과 역할 증대

제6회 장한여성대상 시상

□ 현 황

- 근거 : 충청북도 장한여성대상조례(1988.11. 4 조례 1656호)
- 선정인원 : 4~5명
 - 장한어머니부문 1
 - 장한며느리부문 1
 - 장한아내 부문 1
 - 장한여인 부문 1~2
- 선정대상 : '94. 3.31현재 도내 5년이상 거주자

□ 방 침

- 봉사와 희생정신의 진솔한 충북여성상 발굴
- 수상대상자의 엄정한 심사와 공정한 선정
- 수상대상자에 대한 정중한 예우와 홍보 및 기록보존

□ 사업실적

(단위 : 백만원)

사 업 명	계 획		실 적		진도 (%)	비 고
	사업량	사업비	사업량	사업비		
계	3 건	57	1 건	6	33	
• 심사 및 시상	5명	10	3명	6	100	여인부문없음
• 수상자마을 사업비지원	3개마을	45	-	-	-	7월예정
체험수기 발간	800부	2	-	-	-	11월예정

□ 기대효과

- 우리고장 충, 효, 예의 새여성상 정립
- 청풍명월고장의 전통적 미풍양속 계승발전

4. 청소년육성사업

건전한 청소년활동 지원

□ 현 황

○ 청소년인구	441천명 (전체인구의 31%)
○ 청소년단체	15단체 82천명 (청소년인구의 18.6%)

□ 방 침

- 건실한 청소년단체에 위탁운영
- 효과적인 프로그램 개발 보급

□ 사업실적

(단위 : 백만원)

사 업 명	계 획		실 적		진도 (%)	비 고
	사업량	사업비	사업량	사업비		
계	7개사업	277	3개사업	188	36	
• 청소년종합예술제	1회	14				시기미도래
• 청소년 어울마당 운영	13개소	101	13개소	50	50	
• 청소년단체육성 및 시설비지원	4개단체	134	4개단체	134	100	
• 청소년호연활동	150명	10				시기미도래
• 청소년수상활동	150명	10				"
• 단체합동수상훈련	6개단체	4				"
• 청소년지도자연수	1,400명	4	1,400명	4	100	

□ 기대효과

- 다양한 프로그램 운영으로 청소년 건전문화 형성
- 사회적응력 제고 및 우정, 협동, 자긍심 고취에 기여

청소년 보호 및 선도

□ 현 황

- 청소년공부방 13개소 : 10개시군 출장소
- 학력 비인정 비정규학교 9개교 : 청주 5, 충주 3, 제천시 1

□ 방 침

- 각종 지원사업의 내실있는 운영
- 전도민의 보호 및 선도활동 참여분위기 조성

□ 사업실적

(단위 : 백만원)

사 업 명	계 획		실 적		진도 (%)	비 고
	사업량	사업비	사업량	사업비		
계	8개사업	307	3개사업	136	25	
• 청소년공부방 운영	13개소	190	13	95	50	양 여 금
• 학력비인정비정규학교 지원	9개교	14				시기미도래
• 비정규학교 청소년문예행사	250명	6				"
• 근로청소년체육대회	1회	10				"
• 청소년 자연체험 활동	180명	6				"
• 농촌청소년 연극공연	5개소	38	5개소	38	100	
• 근로청소년장학급 지급	160명	6	80명	3	50	상·하반기50
• 연말연시청소년격려선도	2개월	37				시기미도래

□ 기대효과

- 건전 사회기풍 조성으로 청소년 건전성장 여건 확립
- 참되게 살아보겠다는 자립의지 배양

청소년육성참여분위기 확산

□ 현 황

- 제6회 청소년대상 : 효행·봉사·명예·노력(25명 수상)
- 청소년상담실 : 청소년연맹 위탁운영 인원 11명(상담6, 행정1, 봉사4)

□ 방 침

- 민간주도로 지역실정에 맞추어 내실있게 추진
- 도민 관심제고 및 참여유도를 위한 홍보 강화

□ 사업실적

(단위 : 백만원)

사 업 명	계 획		실 적		진도 (%)	비 고
	사업량	사업비	사업량	사업비		
계	3개사업	156	3개사업	95	92	
• 청소년의달 행사 내실화		23		23		
- 젊음의대행진 공연	1회	14	1회	14	100	
- 주장발표대회	1회	5	1회	5	100	
- 성년의날 행사	1회	1	1회	1	100	
- 모범청소년 및 유공자표창	50명	3	50명	3	100	
• 충청북도청소년대상	4개부문	12	4개부문	12	100	
• 청소년 상담실 운영	1개소	121	1개소	60	50	

□ 기대효과

- 지역사회내 청소년들의 화합과 이해증진 도모
- 다양한 프로그램 운영으로 청소년 건전문화 형성

청소년수련시설 확충

□ 현 황

〈총 23개 시설〉		
○ 공공시설	_____	11개 시설
○ 민간시설	_____	8개 시설
○ 교육청시설	_____	4개 시설

□ 방 침

- 청소년과 지역주민 이용 종합수련시설 건립
- 읍면단위 청소년 이용시설 확대를 참여기회 제고

□ 사업실적

(단위 : 백만원)

사업명	계 획		실 적		진도 (%)	비 고
	사업량	사업비	사업량	사업비		
계	5개소	13,000	5개소	7,820	35	
• 충주 청소년수련원 건립	1개소	5,000	1개소	3,180	10	93~95
• 청원 청소년수련관 건립	"	3,000	"	440	5	93~95
• 옥천 청소년수련관 건립	"	2,000	"	1,200	5	93~94
• 진천청소년수련마을 건립	"	1,800	"	1,800	90	91~94
• 음성청소년유스호스텔 건립	"	1,200	"	1,200	65	93~94

□ 기대효과

- 청소년 수련거리를 적용할 수 있는 터전의 제공
- 자연과 더불어 대화와 체험을 통한 건전하고 유능한 청소년 육성

5. 여성회관 운영

능력배양교실운영

□ 목 적

- 여성의 자질향상과 자아실현 구현
- 여성 기술교육 강화로 전문기능인 양성
- 여성 경제활동 참여로 산업인력 확충

□ 방 침

- 선진적 여성을 위한 교육사업 확대실시
- 여성전문 인력양성을 위한 이론 및 실기교육 병행
- 사회 각분야에 능력별 참여로 지역발전 기여

□ 사업실적

(단위 : 백만원)

사 업 명	계 획		실 적		진도 (%)	비 고
	사업량	사업비	사업량	사업비		
계	5 건	123.5	5 건	88.5	87	
• 기술교육(4개과목)	450명	32	330명	23	73	
• 부업지도교실(9개과목)	930명	40	601명	26	65	
• 교양교실(6개과목)	2,220명	35	1,461명	23	66	
• 전통예절교실 운영	30명	0.5	39명	0.5	130	
• 기능경기대회출전선수 양성	30명	16	30명	16	100	

□ 기대효과

- 기술인력 양성으로 경제적 자립기반 구축
- 여성의 잠재능력 개발로 지역사회 발전
- 건전가정 건전사회 발전의 주역 양성

건전 사회 활동 정착 사업

□ 목 적

- 환경보호 인식제고를 위한 범 여성운동 전개
- 새 시대 여성상을 위한 프로그램 개발

□ 방 침

- 여성 환경보호대 조직 운영
- 전여성의 동참을 위한 지속적인 운동 전개
- 지역여성 욕구 조사를 통한 공감대 조성

□ 사업실적

(단위 : 백만원)

사 업 명	계 획		실 적		진도 (%)	비 고
	사업량	사업비	사업량	사업비		
계	4 건	1.5	2 건	-	29	
• 알뜰시장 운영	10회	-	7회	-	70	
• 교육 프로그램 연구조사	1건	0.5	-	-		9월예정
• 부녀자 신상상담	600건	-	272건	-	45	
• 작품 전시회	1회	1	-	-		10월예정

□ 기대효과

- 여성의 사회적 역할로 지역발전 동참
- 선진적 기능으로 여성회관 역할증대
- 각종행사 동참으로 결속력 강화

예 식 장 운 영

□ 목 적

- 건 전 하 고 검 소 한 결 혼 풍 토 조 성
- 허 레 허 식 없 는 가 정 의 례 시 범 예 식 장 운 영

□ 방 · 칩

- 저 려 한 예 식 비 용 으 로 경 제 적 부 담 해 소
- 과 소 비 낭 비 억 제 흥 보 전 개

□ 사 업 실 적

(단 위 : 명)

사 업 명	계 획		실 적		진 도 (%)	비 고
	사 업 량	사 업 비	사 업 량	사 업 비		
계	400명	—	199명	—	50	
· 예 식 장 운 영	400명	—	199명	—	50	

□ 기 대 효 과

- 주 민 의 경 제 적 부 담 경 감
- 근 검 절 약 풍 토 조 성

IV. 특수시책

공동묘지공원화시범사업

- 공동묘지 공원화로 국토이용 효율화 도모
- 무연묘 정비 공간 확보로 묘지난 해소

□ 기본방침

- 시범지역 선정 무연묘 정비
- 공·사설 묘지가 없는 시·군 우선 추진
- 지역주민 위주의 이용관리 체제 구축

□ 추진실적

- 대 상 : 2개소 (영동군, 괴산군)
- 추진기간 : '94. 1월 ~ 12. 30
- 사업비 : 1,600백만원

┌ 도비 480백만원 (30%)
└ 군비 1,120백만원 (70%)

○ 내 용

- 기본설계 (국토이용계획변경 승인)
- 무연분묘 개장 (집단 납골처리)
- 기단, 조경, 납골탑, 기타등 운영 및 관리조례 제정 시행

□ 기대효과

- 저소득 주민의 편익제공 및 묘지난 해소
- 주민의 혐오감 해소 및 묘지집단화로 국토의 효율적인 이용 극대화

국토대청결운동전개

- 노인회 중심으로 국토대청결운동 적극 실시하여 주민참여 유도
- 범국민 운동으로 지속적으로 추진하여 아름다운 국토 보존유지

□ 방 침

- 자기집 주변 및 경로당 소재지 우선 솔선하여 청소
- 쓰레기 분리수거 및 안버리기운동 적극 참여
- 경로당 중심으로 지속적인 지도 계몽 활동 전개

□ 추진실적

- 일 시 : '94. 1. 1 ~ 6. 20
- 지 역 : 2,115개소 (생활주변, 하천, 강, 유원지, 공원등)
- 주 관 : 노인회 (경로당 2,115개소)
- 참여인원 : 174,740명
- 활동내용
 - 지역주민계도 (안버리기 운동)
 - 청소 및 자연보호운동 전개

□ 기대효과

- 노인들이 솔선수범하여 전 주민 분위기 확산
- 자연보호로 아름다운 국토 유지보존

화목한 가정생활 교육

- '94 『세계 가정의 해』를 맞아
 - 산업화, 핵가족화에 따른 개인주의와 이기주의 팽배로 상실된 어른공경 및 부모께 효도하는 미풍양속 회복 운동을 『자랑스러운 충북도민운동』의 차원에서 전개
 - 충·효·예의 고장 계승발전

□ 방 침

- 가정을 사랑과 믿음, 대화의 공동체로 조성
- 우리고장의 위인을 찾아 행적을 소개, 도민들에게 충·효·예 교육
- 유도회 임원등 생활예절 저명인사를 강사로 위촉 활용

□ 추진실적

(단위 : 백만원)

사 업 명	계 획		실 적		진도 (%)	비 고
	사업량	사업비	사업량	사업비		
계	3 건	21	—	—	—	
• 『고장을 빛낸사람들』책자 발간	5,300부	21	—	—	—	8월예정
• 고부가정 교육	3개시/300세대	—	—	—	—	8월예정
• 가정생활 교육	700세대	—	—	—	—	8월예정

□ 기대효과

- 충·효·예의 고장 계승발전과 화목한 가정환경 조성
- 『2천년대의 건강한 가정』 건강한 사회 이룩

자원재활용수집소 운영

여성단체협의회 중심으로 추진하고, 민간운동으로 확산 유도
하므로써 자원절약과 깨끗한 환경조성 및 여성단체 활성화를
도모코자 함.

□ 방 침

- 여성단체협의회 중심으로 자율적 추진
- 지속적인 홍보 및 교육으로 전도민 확산

□ 추진실적

- 운영기간 : 년 중
- 운영장소 : 14개 시·군·출장소
- 주 관 : 시·군·출장소 여성단체협의회
- 활동내역
 - 자원재활용 물품 수집 및 판매
 - 판매수입금 : 재활용 사업에 투자 및 이웃사랑실천운동 추진
- 수집물량
 - 의 류 : 7,282점
 - 신문지 및 폐휴지 : 1,987톤
 - 공병, 고철류 : 1,215톤
- 판매금액 : 128,080천원

□ 기대효과

- 재활용품 이용으로 자원절약, 깨끗한 환경조성
- 여성단체 사업주관으로 단체활성화 도모

자녀지도를 위한 어머니교실 운영

- 청소년들에 대한 육성기능과 역할 강화
- 자녀에 대한 올바른 이해와 건전한 가족관계 형성

□ 기본방침

- 도민교육원에서 희망 어머니 집합연수
- 사례발표, 세미나 등 공동참여 형태로 추진

□ 사업개요

- 기 간 : '94. 7. 8 ~ 8. 26 (1박 2일)
- 장 소 : 충청북도도민교육원
- 대 상 : 1,000명 (중고교 학부모)
- 내 용
 - 교육 대상자 선정
 - 교육계획 (일정·과정) 통보
- 사 업 비 : 9백만원 (도비)

□ 기대효과

- 청소년 건전육성에 대한 공감대 형성
- 가정, 지역사회 청소년에 대한 지도기능과 역할 증진

전교생 단체가입 지역중심학교 지정운영

- 청소년들에게 전문적이고 다양한 활동기회 제공
- 청소년들의 자율성과 지도력 신장

기본방침

- 전교생 단체가입 지역중심학교 지원 육성
- 중심학교 지도교사 지도능력 배양

추진실적

- 전교생 단체가입 지역중심학교 지원
 - 지정대상 : 시군별 1개교 (13개 학교)
 - 지. 정 : 충청북도교육청
 - 단체가입 : 13개교 6,745명 (72%)
 - 사업비 : 26백만원 (도 50%, 도 교육청 50%)
- ※ 1개교당 2백만원 (도 1, 도 교육청 1)

기대효과

- 지·덕·체·예의 조화로운 성장기회 제공
- 청소년들의 심신수련, 정서순화, 극기력 배양