



2024 주요업무계획



충청북도학생수련원
Chungcheongbuk-Do Student Training Center



2024 주요업무계획



충청북도학생수련원
Chungcheongbuk-Do Student Training Center

목차

I. 일반현황	4
II. 운영방향	10
1. 충북교육 기본방향	12
2. 충북교육 기본방향 해설	13
3. 충북학생수련원 운영방향	14
4. 충북학생수련원 운영방향 해설	15
III. 2023년도 주요성과	16
IV. 2024년도 교육시책별 추진과제	23
1. 교육시책별 추진과제	24
2. 추진과제별 예산현황	26
V. 2024년도 주요업무 추진계획	28
1. 본원(진천)	29
2. 학생수영장	49
3. 제천분원	57
4. 옥천분원	73
VI. 2024년도 중점사업	84
VII. 2024년도 계획인원 현황	86

I

일반현황

1. 연 혁

2. 행정조직

3. 직원현황

4. 예산현황

5. 시설현황

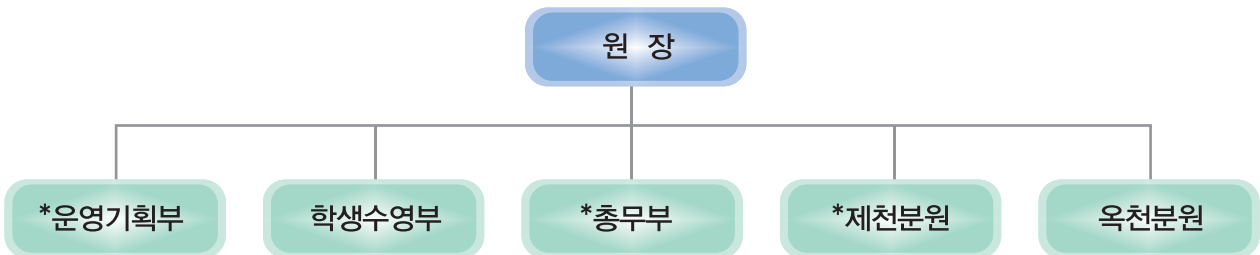
I 일반현황

1 연혁

1987. 4. 3.	진천종합야영장 설치조례 제정
1987. 12. 2.	진천종합야영장 본관 및 야영시설 준공
1988. 5. 9.	진천종합야영장 개장
1990. 9. 28.	충청북도학생종합야영장으로 명칭 변경
2003. 7. 1.	충청북도학생종합수련원으로 조직 개편 - 임해수련운영부 설치
2014. 5. 2.	충청북도학생종합수련원 조직 개편 - 보령교육원 및 제주교육원 기관 분리, 지역야영장 및 쌍곡휴양소 통합관리
2016. 9. 1.	충청북도학생수련원으로 조직 개편 - 중원·청천야영장 폐쇄, 영동야영장→영동휴양소 명칭 변경
2019. 3. 1.	충청북도학생수련원 조직 개편 - 제천안전체험관 설치, 제천야영장→제천분원, 옥천야영장→옥천분원 명칭 변경 - 영동·쌍곡휴양소 지역교육지원청으로 이관
2021. 1. 1.	충청북도학생수련원 조직 개편 - 기관장 직급 조정(4급→3급), 부서 개편 과(5급)→부(4급) - 교육문화원 학생수영부 이관, 제천분원 개편(안전체험관, 청풍마음쉼터)
2022. 1. 1.	충청북도학생수련원 조직 개편 - 교육지원청 소속기관(교직원복지회관, 쌍곡휴양소, 영동휴양소) 학생수련원으로 이관
2024. 1. 1.	제25대 안용모 원장 취임

2 행정조직

■ 기구(3부, 2분원)



*운영기획부: 중원캠프 *총무부: 교직원복지회관, 쌍곡휴양소, 영동휴양소 *제천분원: 안전체험관, 청풍마음쉼터, 동대캠프

3 직원현황

▶ 2024. 3. 1.기준

(단위: 명)

구분	원장 (3급)	전문직·교원			일반직								교육 공무직	합계
		교육 연구관	교육 연구사	파견 교사	4급	5급	6급	7급	8급	9급	소계			
정원	1	1	2	3	3	1	13	12	23	-	52	58	117	
면역	본원	1	2	1	1	-	7	8	13	2	31	18	54	
	학생수영부	-	-	-	1	-	2	1	1	2	7	17	24	
	제천분원	-	-	1	1	1	2	3	2	-	9	16	26	
	옥천분원	-	-	1	-	-	1	1	3	-	5	3	9	
	계	1	1	2	3	3	1	12	13	19	4	52	54	113

※전문경력관: 나군(본원 1명) → 6급, 다군(본원 4명, 제천분원 1명) → 8급에 포함

4 예산현황

(단위: 천원)

구분	예산액	구성비율 (%)
본원	4,307,141	66.3
학생수영부	806,048	12.4
제천분원	922,581	14.2
옥천분원	456,150	7.1
합계	6,491,920	100.00

(단위: 천원)

구분	예산액	구성비율 (%)
교원연수운영	45,510	0.70
지방공무원연수운영	1,170	0.02
근로자인사관리	2,620	0.04
교직원복지지원	1,142,870	17.60
각종체육활동	61,520	0.95
학생단체활동	2,598,602	40.02
학생안전관리	71,855	1.10
교육정책기획관리	9,000	0.14
교육정책홍보	7,500	0.12
비상대비계획운영	3,040	0.05
기관및학교평가관리	800	0.01
교육행정정보시스템운영	14,218	0.22
공유재산및물품관리	90,266	1.39
기관기본운영비	1,365,651	21.04
기관시설유지관리	742,470	11.44
계약제근로자인건비	153,825	2.37
교육공무원인건비	181,003	2.79
합계	6,491,920	100

5 시설현황

부지·건물

(단위: m²)

구분	주소	부지	건물	비고
본원	[진천] 충북 진천군 문백면 농다리로 536-41	111,781	3,489	
	[중원캠프] 충북 충주시 중앙탑면 진여울길 65	12,663	738	
	[교직원복지회관] 충북 충주시 충주호수로 990	8,583	2,222	
	[쌍곡휴양소] 충북 괴산군 칠성면 쌍곡로 515	6,871	1,446	
	[영동휴양소] 충북 영동군 상촌면 물한4길 8	9,592	790	
학생수영장	충북 청주시 청원구 공항로 59번길 33	11,198	6,806	
제천분원	[안전체험관]충북 제천시 제천북로 141	9,237	4,260	
	[청풍마음쉼터]충북 제천시 청풍면 학현소야로 393	5,013,124	2,872	
	[동대캠프] 충북 단양군 영춘면 영부로 2545	12,708	492	
옥천분원	충북 옥천군 이원면 용방1길 79-14	15,377	1,795	

주요시설 현황

(단위: m², 실)

구분	건물면적	주요 시설 현황	비고
본원	진천	<ul style="list-style-type: none"> ▶ 본관 원장실(1), 사무실(5), 보건실(1), 당직실(1), 화장실(4) ▶ 기타 부대시설 급식소(1), 교직원숙소(16), 강당(1), 관사(1), 화장실(6), 샤워장(4), 야외학습장(1), 어울림수영장(1), 야외공연장(1), 모험시설(1), 글램핑 텐트(7동), 컨테이너창고(11), 에코야영장(글램핑텐트8, 데크 6) 	
	중원캠프	<ul style="list-style-type: none"> ▶ 사무실(1), 취사장(1), 강당(1), 화장실·샤워장(2), 지도자실(2), 컨테이너 창고(5) 	
	교직원 복지회관	<ul style="list-style-type: none"> ▶ 숙박동: 4인실(13), 10인실(7), 숙직실(1), 안내데스크(1) ▶ 관리동: 사무실(1), 세미나실(1), 강당(1), 화장실(1), 체력단련실(1), 린넨실(1) 	
	쌍곡휴양소	<ul style="list-style-type: none"> ▶ 4인실(16), 10인실(1), 사무실(1), 세미나실(1), 창고(2), 화장실(2), 샤워장(2), 휴게실(1), 컨테이너창고(2) 	
	영동휴양소	<ul style="list-style-type: none"> ▶ 5인실(2), 10인실(4), 다목적실(1), 사무실(1), 숙직실(1), 화장실(2), 샤워장(1), 창고(1) 	

(단위: m², 실)

구분	건물면적	주요 시설 현황	비고	
학생수영장	6,806	<ul style="list-style-type: none"> ▶ 지하 1층: 관리실(1), 기계실(1) ▶ 1층: 경영플(1), 다이빙플(1), 지상 다이빙훈련장(1), 탈의 및 샤워실(2), 의무실(1), 방송실(1), 전기실(1), 다목적라운지(1), 환경실무사실(2), 선수대기실(2), 용품관리실(2), 유아플장(1), 안전관리자실(1), 회의실(1), 화장실(2), 장애인화장실(1) ▶ 2층: 사무실(1), 체력단련실(1), 관중석(276석), 강의실(1), 소회의실(1), 사물함실(1), 당직실(1), 직원휴게실(1), 화장실(2) 		
제천분원	안전 체험관	4,260	<ul style="list-style-type: none"> ▶ 1층: 오리엔테이션홀(1), VR체험장(1), 어린이안전체험관(1), 생활안전체험관(1), 안내데스크(1), 화장실(2), 기타(1) ▶ 2층: 학교안전체험관(1), 교통안전체험관(1), 재난안전체험관(1), 화장실(2) ▶ 3층: 사무실(1), 보건실(1), 식당(1), 화장실(1), 탈의실(2), 기타(2) 	
	청풍 마음쉼터	2,872	<ul style="list-style-type: none"> ▶ 복합건물 <ul style="list-style-type: none"> 1층: 사무실(1), 식당(1), 창고(1), 지도자실(1), 화장실(1) 2층: 강당(1), 방송실(1), 세미나실(1), 화장실(1) ▶ 연수동: 연수실(1), 준비실(1) ▶ 생활동: 생활실(12) ▶ 수련센터 <ul style="list-style-type: none"> 1층: 사무실(1), 강의실(1), 자연공예체험실(1), 화장실(1) 2층: 직원숙소(6), 화장실(1), 야외체험장(1) ▶ 기타: 사무동(1), 야외화장실 및 샤워장(1), 야외공연장(1), 야외학습장(1) 	
	동대 캠프	492	<ul style="list-style-type: none"> ▶ 사무실(1), 생활실(4), 취사장(1), 창고(1), 급수대(1), 화장실샤워장(2) 	
옥천분원	1,795	<ul style="list-style-type: none"> ▶ 본관 <ul style="list-style-type: none"> 1층: 사무실(1), 보건실(1), 화장실(2), 샤워실(2), 세면 및 세탁실(2), 식당(1), 안전체험장(1), 창고(1) 2층: 강당(1), 지도자실(1), 인솔교사실(3), 화장실(2), 샤워실(2), 창고(1) ▶ 기타: 야외공연장(1), 야외학습장(2), 모험시설(1), 글램핑텐트(12동), 화장실(2), 샤워실(2), 창고(7), 차고(1) 		

Ⅱ 운영방향

1. 충북교육 기본방향

2. 충북교육 기본방향 해설

3. 충북학생수련원 운영방향

4. 충북학생수련원 운영방향 해설

II

운영방향

1 충북교육 기본방향

지속가능한 **공감** **동행** 교육

교육의
품

학교의
꿈

아이의
힘

학생 성장을 지원하는 **미래학교**

삶의 품격을 높이는 **감성교육**

교육공동체와 함께하는 **교육복지**

지역과 상생하는 **교육생태계**



충청북도교육청
Chungcheongbuk-do Office of Education

2 충북교육 기본방향 해설

교육비전 지속가능한 공감·동행 교육

- 지금의 배움이 과거와 미래를 연결하고, 학교에서의 배움이 가정과 사회로 이어지는 지속가능한 충북 교육을 실현하겠습니다. 모든 교육 주체의 공감을 이끌어내고 동행으로 실천하여 지혜의 시대로 나아가는 세계시민을 기르겠습니다.

교육지표 교육의 품, 학교의 꿈, 아이의 힘

- 교육의 넓은 꿈에서 학교의 꿈을 키우고 배움의 힘을 길러 한 명 한 명 빛나는 아이로 성장할 수 있도록 늘 함께 하겠습니다.

교육의 품

학생, 학부모, 교사, 지역사회 등 교육의 주체들이 서로 존중하고 배려하는 마음으로 공감하고 동행하는 교육을 실현하겠습니다.

학교의 꿈

학교를 우리 학생들이 꿈을 꾸고 그 꿈을 실현해 나가는 공간으로 조성하여 모든 아이들의 소망과 꿈으로 가득한 학교를 만들겠습니다.

아이의 힘

모든 아이들이 저마다의 재능과 역량을 꽃피워 미래를 설계하는 힘과 미래사회를 이끌어갈 수 있는 힘을 기를 수 있도록 지원하겠습니다.

교육시책

학생 성장을 지원하는 미래학교

초지능 사회에서 각각의 색으로 빛나는 학생을 지원하고, 초연결 디지털 기술을 통해 세상과 나를 잇는 교실을 기반으로 지식중심에서 지혜의 교육으로 세계의 중심이 되는 학교를 만들어가겠습니다.

삶의 품격을 높이는 감성교육

도덕적 상상력을 바탕으로 함께 성장하는 민주시민교육을 실현하겠습니다. 예술적 감수성으로 공감하고 소통할 수 있도록 학생들의 예술체험을 생활화하고, 바른 인성을 갖춘 미래인재로 성장할 수 있도록 전인 교육을 강화하겠습니다.

교육공동체와 함께하는 교육복지

지역별 교육격차를 해소하고 교육의 균형발전을 도모하여 더 넓고 더 두터운 교육복지를 실현하겠습니다. 다양한 상황에 대한 맞춤형 지원을 강화하여 빈틈없는 교육복지, 차별없는 성장과 사회통합을 지원하겠습니다.

지역과 상생하는 교육생태계

교육 주체가 각자의 위치에서 미래를 대비하고 성장할 수 있도록 인적·물적 기반을 갖춘 교육생태를 조성하겠습니다. 지역과 상생하는 교육 기반을 조성하여 누구나 배우고 가르칠 수 있는 미래형 교육생태계를 만들어 가겠습니다.

3 충북학생수련원 운영방향

자기성장으로 빛나는 청소년 육성



도전과 실천의 청소년포상제 운영

4 충북학생수련원 운영방향 해설

교육비전 자기성장으로 빛나는 청소년 육성

학생들이 자연 속에서 다양한 경험과 활동을 통해 자기 자신을 이해하고 스스로 꿈과 소질을 찾아 잠재력을 발휘하는 미래의 리더로 성장시키겠습니다.

교육목표 자연의 품에서 꿈을 찾는 청소년 육성

자연 속 다양한 소통과 경험으로 자신의 꿈을 알아가는 과정에서 미래를 대비할 수 있는 역량을 성장시키는 청소년으로 육성하겠습니다.

교육시책

1	스스로 꿈을 찾는 자기성장 탐험활동	자연 속 경험으로 스스로 자신의 꿈을 알아갈 수 있는 기회를 제공하는 활동
2	함께 꿈을 키우는 자기성장 체험활동	함께 동행하며 자연 속 체험으로 꿈을 성장시켜 나아가는 활동
3	생명을 존중하는 체험중심 안전교육	생명의 소중함을 알고 안전에 대한 긍정적인 가치와 태도를 함양할 수 있는 체험중심의 교육
4	역량 강화와 마음이 성장하는 교직원 연수	전문 역량을 향상시키고 마음 건강을 회복하여 함께 성장하는 교직원 참여 연수
5	교육가족과 동행하는 교육복지 실현	교육시설 개방과 휴가 보상을 통한 교육가족의 자긍심 고취와 사기 진작으로 일과 삶의 조화 실현

중점사업

도전과 실천의 청소년포상제 운영	학생들이 스스로 꿈을 찾아 목표를 설정하고 도전하며 실천하는 청소년포상제 탐험활동 운영 및 지원
-------------------	---

Ⅲ
2023년도
주요성과

III

2023년도 주요성과

1

스스로 꿈을 찾는 자기성장 탐험활동

- (진천본원)자기성장 탐험과정 운영
 - 자기성장 리더십 캠프: 8기 10교 406명
 - 1일형 과정: 15기 15교 735명
 - 1박2일 과정: 10기 15교 724명
 - 2박3일 과정: 11기 15교 849명
 - 3박4일 과정: 2기 2교 138명
- (진천본원)충주 탐험과정 운영
 - 1일형 과정: 1기 1교 34명
 - 1박2일 과정: 19기 19교 781명
 - 2박3일 과정: 9기 9교 261명
 - 3박4일 과정: 1기 1교 16명
- (진천본원)괴산 탐험과정 운영
 - 1일형 과정: 2기 2교 96명
 - 1박2일 과정: 12기 13교 382명
 - 2박3일 과정: 11기 13교 390명
 - 3박4일 과정: 2기 2교 102명
- (진천본원)증원/영동 탐험과정 운영
 - 1일형 과정: 11기 11교 314명
 - 1박2일 과정: 5기 5교 128명
 - 2박3일 과정: 3기 3교 66명
 - 3박4일 과정: 1기 1교 33명
- (진천본원)외부시설 활용과정(지역시설, 국립시설) 운영
 - 지역시설 1박2일 과정: 7기 8교 902명
 - 지역시설 2박3일 과정: 8기 8교 928명
 - 국립시설 2박3일 과정: 24기 24교 4,347명

- (진천본원)자기성장 특성화 과정 운영
 - 자율기획 탐험대: 3기 7교 81명
 - 성장·바람·희망 탐험대: 2기 3교 41명
 - 국제청소년성취포상제: 6교 72명(탐험·봉사·신체·자기개발활동)
 - 국제청소년성취포상제 탐험대: 3기 7교 82명
 - 청소년자기도전포상제 파일럿프로그램 ‘사기충전’: 3기 4교 76명
 - 수험생 탐험대: 4기 4교 96명
- (옥천본원)옥천 탐험과정 운영
 - 자기성장 리더십 캠프: 6기 6교 162명
 - 1박2일 과정: 14기 17교 578명
 - 2박3일 과정: 10기 13교 484명
- (옥천본원)자기성장 특성화 과정 운영
 - 보트를 탄 풍경: 1기 1교 28명
 - 자전거를 탄 풍경(1일형): 5기 5교 120명
 - 자전거를 탄 풍경(2박3일): 1기 1교 31명
 - 옥수수캠프: 2기 2교 64명
 - 사랑한다!외쳐라!가족캠프: 2기 58명
 - 도서관연계 프로그램: 1기 27명

2

자연의 품에서 꿈을 키우는 창의적 체험활동

- (제천본원)자신만만 리더십캠프: 14기 14교 490명
- (제천본원)가족성장 힐링캠프: 5기 48가족 170명
- (제천본원)학생 마음성장캠프: 15기 18교 620명
- (제천본원)숲과 함께 숨쉬는 힐링캠프: 8기 9교 309명
- (제천본원)바른마음 큰마음 캠프: 5기 5교 144명

3 생명을 존중하는 체험중심 안전교육

- (학생수영장) 다이빙 교실 운영
 - 학생 프리다이빙 교실: 6기 72명
 - 교직원 프리다이빙 교실: 2기 24명
- (학생수영장) 맞춤형 수영 교실 운영
 - 학생 수영교실
 - 평 일: 초등학생(3~6학년) 3기 330명
 - 토요일: 초등학생(3~6학년)·중학생(1~3학년) 2기 150명
 - 수준별 수영 체험활동 지원
 - 도내 초·중·고등학교 학생, 교직원 및 지역주민 39,282명
- (학생수영장) 체험중심 생존수영 지원
 - 도내 3~5학년 초등 및 특수학교 학생 43기 44교 11,475명
- (학생수영장) 꿈나무 수영선수 훈련 지원
 - 도내 초·중·고등학교 학생 선수 176명
- (제천분원)학교급별 안전체험
 - 어린이 안전체험: 88기 101기관 1,546명
 - 초등 안전체험: 65기 75교 3,828명
 - 중등 안전체험: 31기 32교 1,478명
 - 기타 안전체험: 37기 47기관 410명
- (제천분원)교육가족 안전체험
 - 교육가족 안전체험: 57기 325가족 1,114명
- (제천분원)자기성장 안전체험
 - 자기성장(산악) 안전체험: 1기 1교 14명
 - 자기성장(선박) 안전체험: 5기 5교 144명
- (제천분원)응급처치 전문교육 시범운영
 - 어린이이용시설 종사자 안전교육: 10기 111명
- (옥천분원)자기성장 안전체험
 - 10기 10교 171명

4 역량을 키우고 마음을 어루만지는 교직원 연수

- (진천본원)체육교과 직무연수: 6과정 163명
- (진천본원)생존수영 직무연수: 4기 76명
- (진천본원)자율기획 연수: 20과정 308명
- (진천본원)자기성장 교직원 직무연수: 3과정 137명
- (진천본원)교육요원 역량강화 직무교육: 24과정 257명
- (진천본원)전국학생교육원 발전협의회: 원장협의회 2회 2명, 합동연수회 2회 15명
- (진천본원)자기성장 전문가 자문단 운영: 2회 17명(내부위원 6명, 외부위원 11명)
- (제천본원)안전체험관 교육요원 역량강화: 15기 102명
- (제천본원)포레스트 힐링 연수: 20기 599명
- (제천본원)몸살림 마음살림 연수: 13기 333명

5 교육가족과 함께하는 교육복지 실현

- (진천본원)전국 휴양시설 이용료 지원
 - 1~6차 3,999명 1,012,054천원
- (진천본원)교직원 휴양시설 운영(충주교직원복지회관, 쌍곡휴양소, 영동휴양소)
 - 교직원 포함 가족단위 17,000명
- 교직원 및 일반단체 활동 지원
 - (제천본원) 안전체험관 56단체 701명
 - (제천본원) 청풍마음쉼터 15단체 431명
 - (옥천본원) 2단체 52명
- 교육가족 수련시설 개방
 - (제천본원) 청풍마음쉼터 8기 37가족 138명
 - (옥천본원) 2기 16가족 58명

2023년 학생수련원 이용실적 현황

1. 이용실적 총괄현황

(단위: 명)

사업명	기(운영)수	교(기관)	학 생	교직원(일반)	합 계
스스로 꿈을 찾는 자기성장 탐험활동	219	250	13,533	1,181	14,714
자연의 품에서 꿈을 키우는 창의적 체험활동	47	46	1,465	268	1,733
안전역량과 체력을 키우는 수영활동	56	44	12,203	39,306	51,509
생명을 존중하는 체험중심 안전교육	294	594	8,171	2,002	10,173
역량을 키우고 마음을 어루만지는 교직원연수	105	0	0	1,975	1,975
교직원 및 일반단체 활동 지원	73	73	39	1,145	1,184
교육가족 휴양·수련시설 이용	3,516	0	6,881	14,314	21,195
합 계	4,310	1,007	42,292	60,191	102,483

2. 이용인원 세부현황

(단위: 명)

사업명	기(운영)수	교(기관)	학 생	교직원(일반)	합 계	
본 원 (진천)	진천탐험과정(5개과정)	46	57	2,852	258	3,110
	충주탐험과정(4개과정)	30	30	1,092	116	1,208
	괴산탐험과정(3개과정)	27	30	970	149	1,119
	중원/영동탐험과정(4개과정)	20	20	541	48	589
	외부시설(지역시설)	15	16	1,830	155	1,985
	외부시설(국립시설)	24	24	4,347	231	4,578
	자기성장 특성화과정(4개과정)	15	25	376	23	399
	교원연수(체육/생존수영/자율기획)	30	-	-	547	547
	교직원연수(자기성장 연수)	3	-	-	137	137
	교육요원 역량강화 직무교육	24	-	-	257	257
	전국 휴양시설 이용료 지원	6	-	-	3,999	3,999
	교직원 휴양시설 운영	3,500	-	6,800	10,200	17,000
	소 계	3,740	202	18,808	16,120	34,928
학생 수영장	다이빙 체험교실 운영	8	-	72	24	96
	체험중심 생존수영 지원	5	-	480	39,282	39,762
	다양한 맞춤형 수영교실 운영	43	44	11,475	-	11,475
	수영선수 꿈나무 훈련 지원	-	-	176	-	176
	소 계	56	44	12,203	39,306	51,509
제천 분원	학교급별 안전체험	221	253	7,262	1,411	8,673
	교육가족 안전체험	57	325	580	534	1,114
	자기성장 안전체험	6	6	158	31	189
	창의적 체험활동(5개과정)	47	46	1,465	268	1,733
	교육요원 역량강화 직무교육	15	-	-	102	102
	교원연수(몸마음살림/포레스트힐링)	33	-	-	932	932
	교직원 및 일반단체 활동 지원	71	71	-	1,132	1,132
	교육가족 수련시설 개방	8	-	50	88	138
	소 계	458	701	9,515	4,498	14,013
옥천 분원	옥천 탐험과정(3개과정)	30	36	1,224	152	1,376
	자기성장 특성화과정(4과정)	12	12	301	49	350
	자기성장 안전체험	10	10	171	26	197
	교직원 및 일반단체 활동 지원	2	2	39	13	52
	교육가족 수련시설 개방	2	-	31	27	58
	소 계	56	60	1,766	267	2,033
합 계	4,310	1,007	42,292	60,191	102,483	

IV

2024년도 교육시책별 추진과제

1. 교육시책별 추진과제

2. 추진과제별 예산현황

IV 2024년도 교육시책별 추진과제

1 교육시책별 추진과제

교육시책	추진과제
<p>1</p> <p>스스로 꿈을 찾는 자기성장 탐험활동</p>	<ul style="list-style-type: none"> ● 진천본원 <ul style="list-style-type: none"> 1-1. 진천 탐험활동 1-2. 충주 탐험활동 1-3. 중원 탐험활동 1-4. 괴산 탐험활동 1-5. 자기성장 특성화 과정 ● 제천본원 <ul style="list-style-type: none"> 1-1. 동대 탐험활동 ● 옥천본원 <ul style="list-style-type: none"> 1-1. 옥천 탐험활동 1-2. 자기성장 특성화 과정
<p>2</p> <p>함께 꿈을 키우는 자기성장 체험활동</p>	<ul style="list-style-type: none"> ● 진천본원 <ul style="list-style-type: none"> 2-1. 학생자치 리더십캠프 2-2. 세대공감 가족캠프 2-3. 학생 체험활동 맞춤형 지원 2-4. 외부시설 활용과정(지역시설, 국립시설) ● 제천본원 <ul style="list-style-type: none"> 2-1. 학생자치 리더십캠프 2-2. 마음수련활동 2-3. 세대공감 가족캠프 ● 옥천본원 <ul style="list-style-type: none"> 2-1. 학생자치 리더십캠프 2-2. 세대공감 가족캠프

교육시책

추진과제

3

생명을 존중하는
체험중심 안전교육

- 학생수영장 3-1. 다이빙 교실 운영
3-2. 맞춤형 수영 교실 운영
3-3. 체험중심 생존수영 지원
3-4. 꿈나무 수영선수 훈련 지원
- 제천분원 3-1. 학교급별 안전체험
3-2. 교육가족 안전체험
3-3. 공감동행 안전체험
3-4. 응급처치 전문교육
- 옥천분원 3-1. 학교급별 안전체험

4

역량 강화와
마음이 성장하는
교직원 연수

- 진천분원 4-1. 체육교과 직무연수
4-2. 생존수영 직무연수
4-3. 자기성장 교직원 연수
4-4. 교육요원 역량강화 직무교육
- 제천분원 4-1. 포레스트 힐링 연수
4-2. 몸살림 마음살림 연수
4-3. 교육요원 역량강화 직무교육
- 옥천분원 4-1. 교육요원 역량강화 직무교육

5

교육가족과 동행하는
교육복지 실현

- 진천분원 5-1. 전국 휴양시설 이용료 지원
5-2. 교직원 휴양시설 운영
- 제천분원 5-1. 교직원 및 일반단체 활동 지원
5-2. 교육가족 수련시설 개방
- 옥천분원 5-1. 교직원 및 일반단체 활동 지원
5-2. 교육가족 수련시설 개방

중점사업

- 도전과 실천의 청소년포상제 운영

2 추진과제별 예산현황

본원(진천)

(단위: 천원)

사업번호	추진과제	예산액	비고
1-1	진천 탐험활동	188,530	
1-2	충주 탐험활동	110,086	
1-3	중원 탐험활동	36,320	
1-4	괴산 탐험활동	50,320	
1-5	자기성장 특성화 과정	183,954	
소계		569,210	
2-1	학생자치 리더십캠프	97,460	
2-2	세대공감 가족캠프	7,380	
2-3	학생 체험활동 맞춤형 지원	8,270	
2-4	외부시설 활용과정(지역시설, 국립시설)	694,840	
소계		807,950	
4-1	체육교과 직무연수	16,810	
4-2	생존수영 직무연수	7,000	
4-3	자기성장 교직원 연수	21,700	
4-4	교육요원 역량강화 직무교육	3,000	
소계		48,510	
5-1	전국 휴양시설 이용료 지원	945,000	
5-2	교직원 휴양시설 운영	190,367	
소계		1,135,367	
계		2,561,037	

학생수영장

(단위: 천원)

사업번호	추진과제	예산액	비고
3-1	다이빙 교실 운영	21,120	
3-2	맞춤형 수영 교실 운영	39,600	
3-3	체험중심 생존수영 지원	-	비예산
3-4	꿈나무 수영선수 훈련 지원	-	비예산
계		60,720	

제천분원

(단위: 천원)

사업번호	추진과제	예산액	비고
1-1	동대 탐험활동	20,704	
소계		20,704	
2-1	학생자치 리더십캠프	80,220	
2-2	마음수련활동	119,540	
2-3	세대공감 가족캠프	20,400	
소계		220,160	
3-1	학교급별 안전체험	22,040	
3-2	교육가족 안전체험	8,000	
3-3	공감동행 안전체험	36,000	
3-4	응급처치 전문교육	1,400	
소계		67,440	
4-1	포레스트 힐링 연수	101,550	
4-2	몸살림 마음살림 연수	94,120	
4-3	교육요원 역량강화 직무교육	1,700	
소계		197,370	
5-1	교직원 및 일반단체 활동 지원	-	비예산
5-2	교육가족 수련시설 개방	-	비예산
소계		-	
계		505,674	

옥천분원

(단위: 천원)

사업번호	추진과제	예산액	비고
1-1	옥천 탐험활동	174,050	
1-2	자기성장 특성화 과정	43,640	
소계		217,690	
2-1	학생자치 리더십캠프	38,800	
2-2	세대공감 가족캠프	5,340	
소계		44,140	
3-1	학교급별 안전체험	5,000	
소계		5,000	
4-1	교육요원 역량강화 직무교육	2,345	
소계		2,345	
5-1	교직원 및 일반단체 활동 지원	-	비예산
5-2	교육가족 수련시설 개방	-	비예산
소계		-	
계		269,175	

V

2024년도 주요업무 추진계획

본원(진천)

학생수영장

제천분원

옥천분원

본원
(진천)

1

스스로 꿈을 찾는 자기성장 탐험활동

- 1-1. 진천 탐험활동(본원)
- 1-2. 충주 탐험활동(교직원복지회관)
- 1-3. 증원 탐험활동(증원캠프)
- 1-4. 괴산 탐험활동(쌍곡휴양소)
- 1-5. 자기성장 특성화 과정

2

함께 꿈을 키우는 자기성장 체험활동

- 2-1. 학생자치 리더십캠프
- 2-2. 세대공감 가족캠프
- 2-3. 학생 체험활동 맞춤형 지원
- 2-4. 외부시설 활용과정(지역시설, 국립시설)

4

역량 강화와 마음이 성장하는 교직원 연수

- 4-1. 체육교과 직무연수
- 4-2. 생존수영 직무연수
- 4-3. 자기성장 교직원 연수
- 4-4. 교육요원 역량강화 직무교육

5

교육가족과 함께하는 교육복지 실현

- 5-1. 전국 휴양시설 이용료 지원
- 5-2. 교직원 휴양시설 운영

1 스스로 꿈을 찾는 자기성장 탐험활동

추진
과제

1-1

진천 탐험활동(본원)

과제추진 방향

- 자연 속 경험으로 바른 인성을 가진 미래 인재 육성
- 자기성장프로그램 운영을 통한 지속가능한 자기성장 실현

주요내용

- 기 간: 4월~12월, 1박2일(15기)/ 2박3일(15기)
- 대 상: 도내 초·중·고등학교 학생 및 지도자, 기수별 90명(80/10)
- 장 소: 본원(진천)
- 내 용: 텐트치기(설영), LNT교육, 어울림수영장, 모험활동, 패들링교육(카약), 생존수영, 트레킹, 트리클라이밍, 문화활동, 미션 트레킹 등

예산운영계획

(단위: 천원)

사업번호	추진사업	예산액	비고
1-1	진천 탐험활동	188,530	
	계	188,530	

기대효과

- 자연 속 체험활동을 통해 바른 인성을 지닌 미래 인재로 성장
- 학생 성장단계에 맞는 프로그램 운영으로 지속적인 자기성장 교육 활성화

추진
과제

1-2

충주 탐험활동(교직원복지회관)

과제추진 방향

- 충북 충주 지역 일대를 탐험하며, 실천적인 도전정신 강화
- 자기성장프로그램 운영을 통한 지속가능한 자기성장 실현

주요내용

- 기 간: 4월~12월, 1박2일(7기)/ 2박3일(8기)
- 대 상: 도내 초·중·고등학교 학생 및 지도자, 기수별 54명(50/4)
- 장 소: 교직원복지회관
- 내 용: 중앙탐사적공원(입고, 타고, 가르고) 체험, 탄금호 카약킹, 자체취사, 불명, 캠핑 서바이벌, 소감문 리뷰, 트레킹, 선택 활동(물놀이, 심신수련) 등

예산운영계획

(단위: 천원)

사업번호	추진사업	예산액	비고
1-2	충주 탐험활동	110,086	
	계	110,086	

기대효과

- 자연 속 체험활동을 통해 바른 인성을 지닌 미래 인재로 성장
- 학생 성장단계에 맞는 체험중심 프로그램 운영으로 지속적인 자기성장 교육 활성화

추진
과제

1-3

중원 탐험활동(중원캠프)

과제추진 방향

- 충북 중원 지역 일대를 탐험하며, 실천적인 도전정신 강화
- 자연환경 속에서 신체적·정신적·사회적 역량발달과 자기성장 기회 마련

주요내용

- 기 간: 5월~10월, 1박2일(4기)/ 2박3일(2기)
- 대 상: 도내 초·중·고등학교 학생 및 지도자, 기수별 34명(30/4)
- 장 소: 중원캠프
- 내 용: 텐트치기(설영), LNT교육, 중앙탐사적공원(입고, 타고, 가르고) 체험, 자체취사, 탄금호 카약킹, 자기성장발표, 소감문 리뷰, 심신수련 등

예산운영계획

(단위: 천원)

사업번호	추진사업	예산액	비고
1-3	중원 탐험활동	36,320	
	계	36,320	

기대효과

- 호기심과 탐험을 장려하는 자기성장프로그램을 통한 자신감 함양
- 자기성장프로그램 체험 경험을 통해 자연과 함께하는 전인적인 인재로 성장

추진
과제

1-4

괴산 탐험활동(쌍곡휴양소)

과제추진 방향

- 충북 괴산 지역 일대를 탐험하며, 실천적인 도전정신 강화
- 자연환경 속에서 신체적·정신적·사회적 역량발달과 자기성장 기회 마련

주요내용

- 기 간: 4월~12월, 1박2일(10기)/ 2박3일(5기)
- 대 상: 도내 초·중·고등학교 학생 및 지도자, 기수별 33명(30/3)
- 장 소: 쌍곡휴양소
- 내 용: 조별(역할분담)명찰만들기, 텐트치기(설영), LNT교육, 트레킹, 팀빌딩게임, 계곡탐사, 업사이클링 생태체험, 자기성장발표, 정크아트 등

예산운영계획

(단위: 천원)

사업번호	추진사업	예산액	비고
1-4	괴산 탐험활동	50,320	
	계	50,320	

기대효과

- 자연 속 탐험활동으로 환경 변화에 대한 위기 대응 역량 강화
- 또래집단 탐험과정을 통해 협동심, 타인에 대한 배려심, 의사소통 능력 향상

추진
과제

1-5

자기성장 특성화 과정

과제추진 방향

- 걷고, 오르고, 가르는 활동을 통해 청소년들의 인내심과 극기심 향상
- 도내외 다양한 문화와 환경을 접하고 체험하며 새로운 꿈을 그리는 탐험과정 운영
- 자발적인 목표설정, 도전과 성취를 통한 자기성장 기회 제공

주요내용

1-5-1 사기충전 탐험대

- 기 간: 3월~12월, 1박2일(14기)/ 2박3일(4기)
- 대 상: 도내 초·중·고등학교 학생 및 지도자, 기수별 32명(30/2)
- 장 소: 도내 탐험활동 적정 지역 선정
- 내 용: 걷기(청남대 대통령길, 단양 잔도길 등), 오르기(소백산, 속리산 등), 가르기(충주호 카약킹, 단양 래프팅 등)

1-5-2 자율테마형 탐험대

- 기 간: 5월~10월, 2박3일(4기)
- 대 상: 도내 중·고등학교 학생 및 지도자, 기수별 36명(30/6)
- 장 소: 도내·외 탐험활동 적정 지역 선정
- 내 용: 단양 탐험대, 해파랑길 트레킹, 섬 탐험대 등

1-5-3 청소년포상제 탐험대

- 기 간: 3월~12월, 2박3일(3기)
- 대 상: 도내 초·중·고등학교 청소년포상제 입회자 학생 및 지도자, 기수별 37명(30/7)
- 장 소: 학생수련원 및 도내 탐험캠프
- 내 용: 청소년포상제 기준을 충족하는 탐험활동

예산운영계획

(단위: 천원)

사업번호	추진사업	예산액	비고
1-5-1	사기충전 탐험대	117,042	
1-5-2	자율테마형 탐험대	30,468	
1-5-3	청소년포상제 탐험대	36,444	
	계	183,954	

기대효과

- 학생들의 긍정적 인격 형성과 자존감 향상으로 자기성장 발판 마련
- 자연 속에서 친구들과 함께하는 조별활동으로 협동심 및 도전정신 함양
- 학생들의 재능과 역량 성장을 위한 환경 제공으로 미래사회 인재 양성

2

함께 꿈을 키우는 자기성장 체험활동

추진
과제

2-1

학생자치 리더십캠프

과제추진 방향

- 글로벌 시대를 선도할 진취적이고 창의적인 인재 육성
- 미래사회가 요구하는 학생 자치역량 강화 및 또래집단 관계 개선 프로그램 운영

주요내용

2-1-1 [진천]학생자치 리더십캠프

- 기 간: 3월~4월, 1박2일(10기)
- 대 상: 도내 초·중·고등학교 학생 및 지도자, 기수별 53명(50/3)
- 내 용: 아이스브레이킹, 팀게임, 리더십 강의, 미션 트레킹, 자기성장발표 등

2-1-2 [충주]학생자치 리더십캠프

- 기 간: 3월~4월, 1박2일(10기)
- 대 상: 도내 초·중·고등학교 학생 및 지도자, 기수별 54명(50/4)
- 장 소: 교직원복지회관
- 내 용: 아이스브레이킹, 리더십 강의, 조별 협동게임, 학교주관 활동 등

2-1-3 [괴산]학생자치 리더십캠프

- 기 간: 3월~4월, 1박2일(10기)
- 대 상: 도내 초·중·고등학교 학생 및 지도자, 기수별 53명(50/3)
- 장 소: 쌍곡휴양소
- 내 용: 조별(역할분담)명찰만들기, 텐트치기(설영), LNT교육, 트레킹, 자기성장발표, 리더십 강의 등

예산운영계획

(단위: 천원)

사업번호	추진사업	예산액	비고
2-1-1	[진천]학생자치 리더십캠프	28,600	
2-1-2	[충주]학생자치 리더십캠프	40,000	
2-1-3	[괴산]학생자치 리더십캠프	28,860	
계		97,460	

기대효과

- 자연 속에서 이루어지는 체험활동을 통해 학생회 유대감 형성
- 학생자치회 기능 향상으로 민주적이고 조화로운 학교문화 조성

추진
과제

2-2

세대공감 가족캠프

과제추진 방향

- 학생-학부모 가족 단위 활동을 통한 가족 화합 및 행복 나눔의 기회 제공
- 교육가족과 참여·소통·협력을 통한 함께 행복한 교육공동체 구현

주요내용

- 기간: 8월, 1박2일(2기)
- 대상: 도내 초·중·고 학생을 포함함 가족단위, 기수별 50명
- 장소: 본원(진천)
- 내용: 가족캠핑, 어울림수영장, 레프팅, 카약킹, 가족장기자랑, 가족과 소통의 대화법, 불꽃놀이, 만들기 체험 등

예산운영계획

(단위: 천원)

사업번호	추진사업	예산액	비고
2-2	세대공감 가족캠프	7,380	
	계	7,380	

기대효과

- 학부모의 수련원 프로그램 참가로 공교육 신뢰성 확보
- 공감적 가족관계 회복을 통한 행복한 가정 환경 조성

추진
과제

2-3

학생 체험활동 맞춤형 지원

과제추진 방향

- 학교 현장에서 필요로 하는 다양한 체험학습 및 교육활동의 맞춤형 지원
- 다양한 프로그램 운영 및 지원을 통한 현장 밀착형 학교지원 강화

주요내용

- 기 간: 5월~11월, 1박2일(5기)
- 대 상: 도내 초·중·고등학교 학생 및 지도자, 기수별 33명(30/3)
- 장 소: 본원(진천), 중원캠프, 교직원복지회관, 쌍곡휴양소 등
- 내 용: 학교자체 동아리 캠프, 청소년단체, 사제동행캠프 등

예산운영계획

(단위: 천원)

사업번호	추진사업	예산액	비고
2-3	학생 체험활동 맞춤형 지원	8,270	
	계	8,270	

기대효과

- 수요자 중심의 프로그램 운영으로 학교의 자기성장 역량 강화
- 체험중심 프로그램으로 자신감 배양 및 도전의식 향상

추진
과제

2-4

외부시설 활용과정(지역시설, 국립시설)

과제추진 방향

- 지역의 수련시설 활용으로 중규모 학교의 균등한 체험활동 기회 제공
- 지역적 특색을 살린 다양한 체험활동으로 청소년들의 다양한 성장동력 자극
- 도내 시설을 벗어나 새로운 환경에서 자기성장프로그램 제공

부원(진천)

주요내용

2-4-1 [북부권]지역시설 활용과정

- 기 간: 3월~12월, 1박2일(2기)/ 1박2일(2기)
- 대 상: 도내 초·중·고등학교 학생 및 지도자, 기수별 159명(150/9)
- 장 소: 미정
- 내 용: 캠핑체험(텐트치기, 캠핑 장비 배우기), LNT교육, 에어바운스, 지역 트레킹, 레크리에이션 등

2-4-2 [중부권]지역시설 활용과정

- 기 간: 3월~12월, 1박2일(2기)/ 2박3일(2기)
- 대 상: 도내 초·중·고등학교 학생 및 지도자, 기수별 159명(150/9)
- 장 소: 미정
- 내 용: 캠핑체험(텐트치기, 캠핑 장비 배우기), LNT교육, 에어바운스, 지역 트레킹, 레크리에이션 등

2-4-3 [남부권]지역시설 활용과정

- 기 간: 3월~12월, 1박2일(2기)/ 2박3일(2기)
- 대 상: 도내 초·중·고등학교 학생 및 지도자, 기수별 159명(150/9)
- 장 소: 미정
- 내 용: 캠핑체험(텐트치기, 캠핑 장비 배우기), LNT교육, 에어바운스, 지역 트레킹, 레크리에이션 등

2-4-4 국립시설 활용과정

- 기 간: 4월~11월, 2박3일(12기)
- 대 상: 도내 초·중·고등학교 학생 및 지도자, 기수별 210명(200/10)
- 장 소: 평창청소년수련원, 중앙청소년수련원, 청소년해양센터
- 내 용: 국립시설별 청소년수련활동 인증프로그램 2박3일 과정

예산운영계획

(단위: 천원)

사업번호	추진사업	예산액	비고
2-4-1	[북부권]지역시설 활용과정	131,120	
2-4-2	[중부권]지역시설 활용과정	132,600	
2-4-3	[남부권]지역시설 활용과정	131,120	
2-4-4	국립시설 활용과정	300,000	
계		694,840	

기대효과

- 지역사회와의 연계를 통한 자기성장프로그램 교육공감대 형성
- 대규모 학교급의 국립시설 활용과정을 통한 안전한 자기성장 기회 제공

4

역량 강화와 마음이 성장하는 교직원 연수

추진
과제

4-1

체육교과 직무연수

과제추진 방향

- 현장밀착형 연수를 통한 체육수업 기능 강화로 체육수업의 질 향상
- 체육 교사의 자기성장 기회 제공을 통해 체육 전문성 강화와 교수체계 정립

주요내용

- 기 간: 4월~12월(5개 과정)
- 대 상: 도내 중등체육교사 및 체육전담교사, 과정별 25명
- 장 소: 과정별 이용가능 학교 및 지역체육시설
- 내 용: 체육수업 역량강화, 체육수업 다양화, 종목별 기능 강화를 위한 5개 과정

예산운영계획

(단위: 천원)

사업번호	추진사업	예산액	비고
4-1	체육교과 직무연수	16,810	
	계	16,810	

기대효과

- 맞춤형 체육수업 운영 및 체육수업 기능 강화로 건강한 청소년 육성
- 체육교사의 지속적인 자기성장 및 유대감 강화를 통한 충북체육의 지속적 발전

추진
과제

4-2

생존수영 직무연수

과제추진 방향

- 수상 안전수칙 학습을 통해 교사의 생존수영 및 수상활동 안전관리 역량 강화
- 생존수영 실습과 체험을 통해 생존수영 필요성과 수상안전 관심 증대

주요내용

- 기 간: 4월~12월, 2일(5기)
- 대 상: 도내 유·초·중등교사, 기수별 20명
- 장 소: 충청북도학생수영장
- 내 용: 생존수영 목적과 원리 이해, 물 적응훈련, 생존수영 실습, 익수자 구조법 등

예산운영계획

(단위: 천원)

사업번호	추진사업	예산액	비고
4-2	생존수영 직무연수	7,000	
	계	7,000	

기대효과

- 생존수영 및 수상활동 안전관리 역량 강화를 통한 학생 생존수영 내용 점검 및 환류
- 생존수영 교육의 필요성과 수상안전 관심 증대를 통해 안전사고 예방

추진
과제

4-3

자기성장 교직원 연수

과제추진 방향

- 자기성장프로그램의 교육적 의미와 효과 공유로 자기성장프로그램의 이해 증진
- 청소년포상제 활동 체험 및 활용 이해를 통해 학교현장의 적용 가능성 증대

주요내용

- 기 간: 3월~12월, 지도자연수(2기)/ 포상담당관 자격연수(2기)/ 트레킹연수(4기)
- 대 상: 도내 교원(지도자연수, 기수별 20명/ 포상담당관 자격연수, 기수별 50명),
도내 교직원(트레킹연수, 기수별 25명)
- 장 소: 본원(진천) 및 분원, 각 휴양소 등
- 내 용: 자기성장프로그램 및 포상제 적용 탐험활동 체험, 포상담당관 자격과정,
청소년포상제 이해

예산운영계획

(단위: 천원)

사업번호	추진사업	예산액	비고
4-3	자기성장 교직원 연수	21,700	
	계	21,700	

기대효과

- 자기성장프로그램 및 청소년포상제 학교 적용을 위한 교원 역량 강화
- 자기성장프로그램의 창의적 활동 개발 및 교육목표 공유

추진
과제

4-4

교육요원 역량강화 직무교육

과제추진 방향

- 교육활동 운영 내실화 및 안전 체계 확립을 위한 교육요원 역량 강화
- 직무연수비 지원을 통하여 업무능력 향상 및 다양한 자기 계발 학습 기회 제공

주요내용

- 기 간: 1월~12월
- 대 상: 학생수련원 교육요원(교육활동 지도자), 6개 과정(기수별 10명)
- 주 관: 본원(진천) 및 각 분원별 자율기획
- 내 용: 전문분야 자격 갱신, 전문성 강화 직무교육, 직원 워크숍, 선진시설 견학 등

예산운영계획

(단위: 천원)

사업번호	추진사업	예산액	비고
4-4	교육요원 역량강화 직무교육	3,000	
	계	3,000	

기대효과

- 자기성장 지원 교육 프로그램의 질적 향상 및 미래지향적인 교수체계 구축
- 시대적, 사회적 요구에 대응하기 위한 청소년지도자 역량 강화 및 근무의욕 고취

5

교육가족과 동행하는 교육복지 실현

추진
과제

5-1

전국 휴양시설 이용료 지원

과제추진 방향

- 연중 계획있는 연가(차) 사용을 통한 건전한 휴가 문화 정착
- 교직원이 원하는 시기와 장소에서 휴양을 실시하도록 자율선택권 부여

주요내용

- 기 간: 1월~12월(연중)
- 대 상: 충청북도교육청 전체 교직원(단, 22~23년도 이용자 제외)
- 장 소: 전국 호텔, 펜션, 콘도 등 휴양시설
- 내 용: 전국 휴양시설 이용료 지원(1박 200천원, 2박 300천원)

예산운영계획

(단위: 천원)

사업번호	추진사업	예산액	비고
5-1	전국 휴양시설 이용료 지원	945,000	
	계	945,000	

기대효과

- 휴양시설 이용료 지원으로 연가 사용 및 휴식에 대한 부담 감소와 충북교육 자긍심 고취
- 재충전을 통해 활기찬 직장 문화 조성으로 충북교육 성장 지원

추진
과제

5-2

교직원 휴양시설 운영

과제추진 방향

- 힐링과 휴식을 통한 교직원 복지증진 및 사기진작
- 교육가족으로서의 자긍심 고취와 교육만족도 제고

주요내용

- 기 간: 1월~12월(연중)
- 대 상: 교직원을 포함한 가족단위 17,000여명
- 장 소: 학생수련원(교직원복지회관, 쌍곡휴양소, 영동군내 민간시설)
- 내 용: 학생수련원 홈페이지 예약 및 신청(편의시설, 화장실, 샤워장 등 개방)

예산운영계획

(단위: 천원)

사업번호	추진사업	예산액	비고
5-2	교직원 휴양시설 운영	190,367	
	계	190,367	

기대효과

- 교직원 복지증진으로 지속가능한 교육복지 구현
- 다양한 교직원 연수 및 워크숍 장소 제공으로 민주적인 학교문화 조성

학생
수영장

3 생명을 존중하는 체험중심 안전교육

- 3-1. 다이빙 교실 운영
- 3-2. 맞춤형 수영 교실 운영
- 3-3. 체험중심 생존수영 지원
- 3-4. 꿈나무 수영선수 훈련 지원

3

생명을 존중하는 체험중심 안전교육

추진
과제

3-1

다이빙 교실 운영

과제추진 방향

- 놀이 중심 다이빙 체험을 통한 수상 스포츠에 대한 관심 제고 및 도전정신 고취
- 다이빙 교육 수료를 통한 자기 성취감 함양

주요내용

3-1-1 프리다이빙 교실

- 기 간: 1월~8월(6기)
- 대 상: 도내 초·중·고등학교 학생, 기수별 12명
- 장 소: 학생수영장
- 내 용: 이론 및 안전교육, 수압 적응 및 숨 참기 연습, 수중 다이빙 놀이 즐기기, 핀 발차기 숙달 등

3-1-2 스쿠버다이빙 교실

- 기 간: 1월~8월(2기)
- 대 상: 도내 초·중·고등학교 학생, 기수별 12명
- 장 소: 학생수영장
- 내 용: 이론 및 안전교육, 장비 착용법 익히기, 이퀄라이징, 스쿠버다이빙 수신호 익히기, 부력조절 및 수중 유영법 익히기, 수중 다이빙 놀이 즐기기 등

예산운영계획

(단위: 천원)

사업번호	추진사업	예산액	비고
3-1-1	프리다이빙 교실 운영	11,520	
3-1-2	스쿠버다이빙 교실 운영	9,600	
	계	21,120	

기대효과

- 이색 수상 스포츠에 대한 흥미와 관심 유발 및 새로운 스포츠에 대한 도전정신 고취
- 다이빙 교육 수료증 발급을 통한 자기 성취감 함양

추진
과제

3-2

맞춤형 수영 교실 운영**과제추진 방향**

- 맞춤형 학생 수영 교실 운영으로 학생들의 수영 영법 체득 및 체력 강화
- 다양한 수영 체험 활동 지원을 통한 사용자 만족도 제고

주요내용**3-2-1 맞춤형 학생 수영 교실 운영**

- 기 간: 3월~11월(10기)
- 대 상: 도내 초·중학교 학생, 기수별 108명
- 장 소: 학생수영장
- 내 용: 자유영, 배영, 평영, 접영 등 4대 영법 익히기 및 숙달 등

3-2-2 다양한 수영 체험활동 지원

- 기 간: 1월~12월
- 대 상: 도내 초·중·고등학교 학생, 교직원 및 지역주민 40,000명
- 장 소: 학생수영장
- 내 용: 수영(현장)체험활동(방과후 학교 등), 예체능(수영 외 타 종목) 선수훈련, 교직원 연수 활동, 인명구조 훈련 활동, 일반인 생활체육(자유수영) 활동 등 지원

예산운영계획

(단위: 천원)

사업번호	추진사업	예산액	비고
3-2-1	맞춤형 수영교실 운영	39,600	
3-2-2	다양한 수영 체험활동 지원	-	비예산
	계	39,600	

기대효과

- 수영장 이용 학생들의 수영 영법 체득 및 신체의 균형적 발달과 체력 향상
- 다양한 수영 체험활동 지원을 통한 만족도 높은 수영장 운영

추진
과제

3-3

체험중심 생존수영 지원

과제추진 방향

- 수상 위기 상황에서의 생존 방법과 도구 사용 등의 지식 습득
- 학생들의 수상 안전 강화를 위한 단위 학교 생존수영 체험 지원

주요내용

- 기 간: 3월~12월(60기)
- 대 상: 도내 초등학교 학생, 기수별 300명
- 장 소: 학생수영장
- 내 용: 물에 적응하기, 물에서 호흡하기, 구명조끼 사용법 및 뜨기, 부력도구 사용법, 생존수영 스컬링 교육, 입수 방법, 생존 뜨기, 생존수영법 등

예산운영계획

(단위: 천원)

사업번호	추진사업	예산액	비고
3-3	체험중심 생존수영 지원	-	비예산
	계	-	

기대효과

- 수상 위기 상황에서의 생존 방법과 도구 사용 등의 지식 체득을 통한 생존능력 강화
- 단위 학교 생존수영 체험 지원을 통한 수상 안전교육 강화

추진
과제

3-4

꿈나무 수영선수 훈련 지원

과제추진 방향

- 학생 수영선수들의 실력향상 도모를 위한 전문적 훈련 지원
- 수영대회 지원을 통한 꿈나무 수영선수 발굴

주요내용

- 기 간: 1월~12월
- 대 상: 도내 초·중·고등학교 학생 수영선수 170명
- 장 소: 학생수영장
- 내 용: 경영·다이빙·근대5종 등 수영 종목의 꿈나무 수영선수 발굴 및 훈련 지원

예산운영계획

(단위: 천원)

사업번호	추진사업	예산액	비고
3-4	꿈나무 수영선수 훈련 지원	-	비예산
	계	-	

기대효과

- 학생 수영선수 훈련 지원을 통한 충청북도교육청 소속 학생들의 수영 실력향상 및 기초 종목 육성
- 꿈나무 수영선수 발굴 지원을 통한 수상 스포츠 저변 확대

제천
분원



1

스스로 꿈을 찾는 자기성장 탐험활동

1-1. 동대 탐험활동



2

함께 꿈을 키우는 자기성장 체험활동

2-1. 학생자치 리더십캠프

2-2. 마음수련활동

2-3. 세대공감 가족캠프



3

생명을 존중하는 체험중심 안전교육

3-1. 학교급별 안전체험

3-2. 교육가족 안전체험

3-3. 공감동행 안전체험

3-4. 응급처치 전문교육



4

역량 강화와 마음이 성장하는 교직원 연수

4-1. 포레스트 힐링 연수

4-2. 몸살림 마음살림 연수

4-3. 교육요원 역량강화 직무교육



5

교육가족과 함께하는 교육복지 실현

5-1. 교직원 및 일반단체 활동 지원

5-2. 교육가족 수련시설 개방

1 스스로 꿈을 찾는 자기성장 탐험활동

추진
과제

1-1

동대 탐험활동

과제추진 방향

- 자연환경의 소중함을 일깨우고 환경의 변화에 대한 적응력 향상
- 새로운 환경 속에서 다양한 어려움을 극복하는 과정을 통한 성취감 고취

주요내용

- 기 간: 5월~10월, 1박2일(6기)
- 대 상: 도내 초·중·고등학교 학생 및 인솔교사, 기수별 30명(27/3)
- 장 소: 제천분원(동대캠프)
- 내 용: 텐트치기(설영), LNT교육, 자체취사, 남한강 래프팅 체험, 공예체험 활동, 자기성장발표 등

예산운영계획

(단위: 천원)

사업번호	추진사업	예산액	비고
1-1	동대 탐험활동	20,704	
	계	20,704	

기대효과

- 자연 속 학생들의 소규모 활동을 통한 공동체 의식 함양
- 캠프활동을 통한 긍정적인 대인관계 및 올바른 가치관 습득

2 | 함께 꿈을 키우는 자기성장 체험활동

추진
과제

2-1

학생자치 리더십캠프

과제추진 방향

- 글로벌 시대를 선도할 진취적이고 창의적인 인재 육성
- 미래사회가 요구하는 학생 자치역량 강화 및 또래집단 관계 개선 프로그램 운영

주요내용

- 기 간: 3월~4월, 1박2일(12기)
- 대 상: 도내 중·고등학교 학생회 및 인솔교사, 기수별 40명(37/3)
- 장 소: 제천분원(청풍마음쉼터)
- 내 용: 리더십 강의, 회의방법 교육, 학교주관 활동, 산악챌린지 어드벤처 등

예산운영계획

(단위: 천원)

사업번호	추진사업	예산액	비고
2-1	학생자치 리더십캠프	80,220	
	계	80,220	

기대효과

- 체험중심 프로그램 운영으로 바른 인성 및 공감 능력 향상
- 학생자치회 기능 향상으로 민주적이고 조화로운 학교문화 조성

추진
과제

2-2

마음수련활동

과제추진 방향

- 체험중심 인성교육 프로그램 체험으로 학생 역량 강화 및 따뜻한 품성 함양
- 실천력을 중심으로 체험활동을 전개하여 진취적이고 창의적인 청소년 육성

주요내용

- 기 간: 5월~10월, 1박2일(9기)/ 2박3일(6기)
- 대 상: 도내 중·고등학교 학생회 및 인솔교사, 기수별 60명(50/10)
- 장 소: 제천분원(청풍마음쉼터)
- 내 용: 팀빌딩(미니올림픽), 숲에서 놀자, 힐링요가, 힐링원예, 레크리에이션, 쏫볼 명상, 모닥불 놀이, 자연공예 체험, 산악챌린지 어드벤처, 안전체험관 체험 등

예산운영계획

(단위: 천원)

사업번호	추진사업	예산액	비고
2-2	마음수련활동	119,540	
	계	119,540	

기대효과

- 다양한 마음수련활동으로 심신의 균형 있는 성장과 자신감 배양
- 교우 간 바른관계 형성으로 사회성 발달 및 따뜻한 품성과 공동체 질서의식 함양

추진
과제

2-3

세대공감 가족캠프

과제추진 방향

- 자연 속 힐링 프로그램으로 부모와 자녀의 세대 공감 및 긍정적인 가족 문화 형성
- 가족캠프 참가 가족의 인문 소양 역량 강화 및 독서 습관 향상

주요내용

- 기 간: 7월~8월, 1박2일(3기)
- 대 상: 도내 초·중·고 학생을 포함함 가족단위, 기수별 60명(30/30)
- 장 소: 제천분원(청풍마음쉼터)
- 내 용: 가족과 함께하는 독서교육, 힐링요가 및 명상, 별자리 산책 및 모닥불 체험, 세대공감 버스킹, 숲치유 걷기 명상 등

예산운영계획

(단위: 천원)

사업번호	추진사업	예산액	비고
2-3	세대공감 가족캠프	20,400	
	계	20,400	

기대효과

- 성장과 소통을 통한 희망 증진, 가족 기능 강화, 유익한 가족 화합 환경 조성
- 책을 읽는 습관 형성을 통한 유익한 가족 독서 문화 환경 조성

3

생명을 존중하는 체험중심 안전교육

추진
과제

3-1

학교급별 안전체험

과제추진 방향

- 건강한 배움의 힘을 키우는 체험중심 안전교육으로 각종 위기 대처 능력 향상
- 발달단계와 생애주기에 따른 맞춤형 성장 교육으로 역량 강화 및 안전의식 함양

주요내용

3-1-1 학교급별[유아] 안전체험

- 기 간: 3월~6월, 9월~12월, 1일형(100기)
- 대 상: 도내 유치원·어린이집 유아 및 인솔 교사, 기수별 18명(16/2)
- 장 소: 제천분원(안전체험관)
- 내 용: 실내·외 안전수칙, 야외 자전거 체험(기상 등 환경에 따라 탄력적 선택 운영)

3-1-2 학교급별[초등] 안전체험

- 기 간: 3월~6월, 9월~12월, 1일형(80기)
- 대 상: 도내 초등학교 학생 및 인솔 교사, 기수별 55명(50/5)
- 장 소: 제천분원(안전체험관)
- 내 용: 학교안전교육 7대 표준안을 반영한 체험중심 안전교육

3-1-3 학교급별[중등] 안전체험

- 기 간: 3월~6월, 9월~12월, 1일형(30기)
- 대 상: 도내 중·고등학교 학생 및 인솔교사, 기수별 55명(50/5)
- 장 소: 제천분원(안전체험관)
- 내 용: 학교안전교육 7대 표준안을 반영한 체험중심 안전교육

3-1-4 학교급별[기타] 안전체험

- 기 간: 3월~6월, 9월~12월, 1일형(50기)
- 대 상: 도내 유아·학생·청소년을 동반한 단체, 공공기관 복지시설 등 기수별 23명(12/11)
- 장 소: 제천분원(안전체험관)
- 내 용: 학교안전교육 7대 표준안을 반영한 체험중심 안전교육

예산운영계획

(단위: 천원)

사업번호	추진사업	예산액	비고
3-1	학교급별 안전체험	22,040	
	계	22,040	

기대효과

- 학생 발달 수준에 맞는 맞춤형 체험 및 교육으로 효과적인 교육목표 달성
- 스스로 사고를 예방하고 행동하는 안전 감수성 향상과 안전한 생활의 습관화

추진
과제

3-2

교육가족 안전체험

과제추진 방향

- 건강한 배움의 힘을 키우는 체험중심 안전교육으로 각종 위기 대처 능력 향상
- 학생과 학부모의 안전 공감과 동행 교육으로 교육 가족 안전 문화 확산

주요내용

- 기 간: 1월~2월, 7월~8월, 1일형(50기, 기수별 6가족)
- 대 상: 만 3세 이상 유아·학생·청소년을 동반한 가족, 가족별 4명(2/2)
- 장 소: 제천분원(안전체험관)
- 내 용: 학교안전교육 7대 표준안을 반영한 체험중심 안전교육, 만들기 체험

예산운영계획

(단위: 천원)

사업번호	추진사업	예산액	비고
3-2	교육가족 안전체험	8,000	
	계	8,000	

기대효과

- 세대공감 안전 체험으로 가족 교육환경 조성 및 교육수요자 만족도 증진
- 체험 위주의 안전교육으로 사고를 예방하고 안전의식 및 안전 감수성 강화

추진
과제

3-3

공감동행 안전체험

과제추진 방향

- 건강한 배움의 힘을 키우는 체험중심 안전교육으로 각종 위기 대처 능력 향상
- 원거리 학교의 체험 공백 최소화 지원으로 함께 성장하는 맞춤형 프로그램 운영

주요내용

- 기 간: 3월~6월, 9월~12월, 1일형(16기)
- 대 상: 도내 원거리(중·남부권) 초·중·고등학교 학생 및 인솔 교사, 기수별 80명(75/5)
- 장 소: 제천분원(안전체험관)
- 내 용: 학교안전교육 7대 표준안을 반영한 체험중심 안전교육, 차량·점심(학생) 지원 및 학교 일정 맞춤형 프로그램 운영

예산운영계획

(단위: 천원)

사업번호	추진사업	예산액	비고
3-3	공감동행 안전체험	36,000	
	계	36,000	

기대효과

- 학생 발달 수준에 맞는 맞춤형 체험 및 교육으로 위기 상황 대처 능력 향상
- 체험 위주의 안전교육으로 사고를 예방하고 안전의식 및 안전 감수성 강화

추진
과제

3-4

응급처치 전문교육

과제추진 방향

- 어린이안전관리에 관한 법률에 따른 어린이이용시설 종사자 안전교육 지원
- 학교보건법에 따른 충청북도교육청 교직원의 응급처치(법정의무) 교육 대체 지원

제천분원

주요내용

- 기 간: 1월~12월, 1일형(24기)
- 대 상: 충청북도교육청 교직원, 도내 어린이이용시설 종사자 기수별 10명
- 장 소: 제천분원(안전체험관)
- 내 용: 소아 심폐소생술 등 실습을 포함한 응급처치 교육(이론 2시간, 실습 2시간)

예산운영계획

(단위: 천원)

사업번호	추진사업	예산액	비고
3-4	응급처치 전문교육	1,400	
	계	1,400	

기대효과

- 학생과 교직원의 안전교육을 담당하는 체계적이고 효율적인 전문기관으로 성장
- 전문기관 지정에 따른 의무교육 지원으로 학교 업무경감과 교육수요자의 만족도 제고

4

역량 강화와 마음이 성장하는 교직원 연수

추진
과제

4-1

포레스트 힐링 연수

과제추진 방향

- 직무로 힘들어하는 교직원들을 위한 심신의 활력 충전
- 교직원의 힐링 치유를 통해 따뜻하고 모두가 공감하는 충북교육 문화 조성

주요내용

- 기 간: 7월~11월, 1박2일(15기)
- 대 상: 충청북도교육청 소속 교직원, 기수별 30명
- 장 소: 힐링 및 치유 전문기관
- 내 용: 통나무명상, 도구테라피, 해먹명상, 수치유, 활력드림, 법주사 문화재 투어, 회복과 치유나눔, 힐링레크리에이션 등

예산운영계획

(단위: 천원)

사업번호	추진사업	예산액	비고
4-1	포레스트 힐링 연수	101,550	
	계	101,550	

기대효과

- 스트레스 환경에서 벗어나 휴식과 자기성찰을 통해 몸과 마음의 활력 향상
- 따뜻하고 평화로운 충북교육 문화 조성 및 전문적 힐링센터 역할 수행

추진
과제

4-2

몸살림 마음살림 연수

과제추진 방향

- 교직원의 업무 스트레스를 해소하고 심신의 재충전 및 사기 진작
- 자신에 대한 이해와 타인에 대한 배려심을 높여 원활한 소통과 공감 능력 향상

주요내용

- 기 간: 7월~11월, 1박2일(6기)/ 2박3일(6기)
- 대 상: 충청북도교육청 소속 교직원, 기수별 30명
- 장 소: 제천분원(청풍마음쉼터)
- 내 용: 해먹 명상, 한방차 체험, 싱잉볼 명상, 힐링 음악회, 힐링요가 명상, 맷돌커피 체험, 천연테라피 체험, 지역 특색 프로그램 등

예산운영계획

(단위: 천원)

사업번호	추진사업	예산액	비고
4-2	몸살림 마음살림 연수	94,120	
	계	94,120	

기대효과

- 심신의 이완을 통한 스트레스 해소 및 마음 상처 회복
- 자신과 타인에 대한 공감 능력 향상으로 생활 및 직무 대처 능력 강화

추진
과제

4-3

교육요원 역량강화 직무교육

과제추진 방향

- 시대적, 사회적 변화와 요구에 부응하기 위한 안전 체험 지도자의 전문성 증진
- 안전한 체험·교육활동 정착과 업무능력 향상을 위한 직무연수 기회 제공

주요내용

- 기 간: 1월~12월, 기관 운영에 지장이 없는 범위 내 상시 운영
- 대 상: 안전 체험·교육활동 지도자
- 내 용: 안전분야 자격 갱신, 전문성 강화 직무교육, 직원 워크숍, 선진시설 견학 등

예산운영계획

(단위: 천원)

사업번호	추진사업	예산액	비고
4-3	교육요원 역량강화 직무교육	1,700	
	계	1,700	

기대효과

- 안전 체험 프로그램의 질적 향상 및 교수체계 구축을 통한 전문성 확보
- 안전 체험 및 교육활동 담당 지도자 역량 강화를 통한 교육수요자 만족도 제고

5

교육가족과 동행하는 교육복지 실현

추진
과제

5-1

교직원 및 일반단체 활동 지원

과제추진 방향

- 워크숍, 설명회, 협의회 장소 지원 등 수련원 시설개방 및 활용 확대
- 공공시설 개방을 통한 기관 운영 활성화 및 지역과 상생하는 교육 기반 조성

주요내용

5-1-1 교직원 및 일반단체 활동 지원(안전체험관)

- 기 간: 1월~12월, 기관 운영에 지장이 없는 범위 내 허용, 1일형(60기)
- 대 상: 도내 학생, 교직원, 학부모, 일반단체 등 기수별 150명 이내
- 내 용: 교직원 및 일반단체 직장 세미나, 연찬회 등 각종 단체활동 장소 지원

5-1-2 교직원 및 일반단체 활동지원(청풍마음쉼터)

- 기 간: 2월, 기관 운영에 지장이 없는 범위 내 허용, 1박2일형(6기)
- 대 상: 충청북도교육청 소속 학교 및 기관, 청소년 단체 등 기수별 30명 이내
- 내 용: 교직원 및 일반단체 직장 세미나, 연찬회 등 각종 단체활동 장소 지원

예산운영계획

(단위: 천원)

사업번호	추진사업	예산액	비고
5-1	교직원 및 일반단체 활동 지원	-	비예산
	계	-	

기대효과

- 시설개방을 통한 기관 운영 활성화 및 다양한 교육수요 충족
- 각종 연수 활동 지원으로 함께 성장하는 충북교육 만족도 제고

추진
과제

5-2

교육가족 수련시설 개방

과제추진 방향

- 여가문화 확산에 발맞춰 힐링과 휴식을 통한 교직원 복리증진 및 사기진작
- 공공시설 개방으로 수요자 만족도 제고 및 교육가족으로서의 자긍심 고취

주요내용

- 기 간: 7월, 8월, 12월, 1박2일(8기)
- 대 상: 도내 초·중·고등학교 학생 및 교직원을 포함한 가족단위, 기수별 10가족
- 장 소: 제천분원(청풍마음쉼터)
- 내 용: 학생수련원 홈페이지 예약 및 신청(편의시설, 화장실, 샤워장 등 개방)

예산운영계획

(단위: 천원)

사업번호	추진사업	예산액	비고
5-2	교육가족 수련시설 개방	-	비에산
	계	-	

기대효과

- 가족 여가문화 확산에 발맞춘 수요자 만족도 제고
- 자연과 함께하는 소통과 공감의 장소 제공으로 충북교육가족의 힐링 문화 확산

옥천
분원



1

스스로 꿈을 찾는 자기성장 탐험활동

- 1-1. 옥천 탐험활동
- 1-2. 자기성장 특성화 과정



2

함께 꿈을 키우는 자기성장 체험활동

- 2-1. 학생자치 리더십캠프
- 2-2. 세대공감 가족캠프



3

생명을 존중하는 체험중심 안전교육

- 3-1. 학교급별 안전체험



4

역량 강화와 마음이 성장하는 교직원 연수

- 4-1. 교육요원 역량강화 직무교육



5

교육가족과 함께하는 교육복지 실현

- 5-1. 교직원 및 일반단체 활동 지원
- 5-2. 교육가족 수련시설 개방

1 스스로 꿈을 찾는 자기성장 탐험활동

추진 과제 1-1 옥천 탐험활동

과제추진 방향

- 자연 속에서 다양한 신체적 활동을 통한 학생들의 신체적 능력 향상과 자신감 배양
- 지속가능한 맞춤형 성장 교육을 통해 스스로 성장할 수 있는 기회 제공

주요내용

- 기 간: 5월~11월, 1박2일(11기)/ 2박3일(10기)
- 대 상: 도내 초·중·고등학교 학생 및 지도자, 기수별 70명(60/10)
- 장 소: 옥천분원
- 내 용: 명찰만들기, 텐트치기(설영), LNT교육, 챌린지 모험활동, 패들링 교육(고무보트), 트리클라이밍, 물적응훈련, 자기성장발표(레크리에이션, 캠프파이어), 자체취사, 자전거 하이킹 등

예산운영계획

(단위: 천원)

사업번호	추진사업	예산액	비고
1-1	옥천 탐험활동	174,050	
	계	174,050	

기대효과

- 다양한 신체적 활동을 통해 몸근육 및 마음근육 발달과 자신감 고취
- 맞춤형 성장 교육을 통해 지속가능한 학생들의 정신적·사회적 역량 함양

추진
과제

1-2

자기성장 특성화 과정

과제추진 방향

- 지속가능한 맞춤형 성장 교육을 통해 스스로 성장할 수 있는 기회 제공
- 공동체 활동을 통해 유연한 사고와 공감력 향상 도모

주요내용

1-2-1 자전거를 탄 풍경

- 기 간: 5월, 1박2일(2기)
- 대 상: 도내 중·고등학교 학생 및 지도자, 기수별 35명(30/5)
- 장 소: 옥천분원
- 내 용: 속리산 말티재 트레킹, 속리산 레포츠 체험(짚라인, 스카이트레일, 스카이버이크), 자기성장발표(레크리에이션), 자전거 하이킹 등

1-2-2 보트를 탄 풍경

- 기 간: 9월, 2박3일(1기)
- 대 상: 도내 중·고등학교 학생 및 지도자, 기수별 35명(30/5)
- 장 소: 옥천분원
- 내 용: 챌린지 모험활동, 수상 모험활동(에어바운스), 파라코드 팔찌 만들기, 불명, 물길탐사(고무보트), 수상레저체험, 자기성장발표(레크리에이션) 등

1-2-3 청소년포상제 탐험대

- 기 간: 8월, 2박3일(1기)
- 대 상: 도내 초·중학교 학생, 기수별 30명
- 장 소: 옥천분원
- 내 용: 청소년포상제 기준을 충족하는 탐험활동

1-2-4 도서관연계 프로그램

- 기 간: 4~8월, 1일형(3기)/ 1박2일(1기)
- 대 상: 도내 초·중학교 학생 및 지도자, 기수별 32명(30/2)
- 장 소: 옥천분원
- 내 용: 동화구현, 챌린지 모험활동, 작가와의 만남, 패들링훈련(고무보트), 물적응훈련, 독서토론, 테라리움 만들기, 수상 모험활동(에어바운스), 가족소통 특강 등

예산운영계획

(단위: 천원)

사업번호	추진사업	예산액	비고
1-2	자기성장 특성화 과정	43,640	
	계	43,640	

기대효과

- 다양한 신체적 활동을 통해 몸근육 및 마음근육 발달과 자신감 고취
- 맞춤형 성장 교육을 통해 지속가능한 학생들의 정신적·사회적 역량 강화
- 공동체 활동을 통해 협동심 향상과 타인에 대한 배려심 함양

2 | 함께 꿈을 키우는 자기성장 체험활동

추진
과제

2-1

학생자치 리더십캠프

과제추진 방향

- 글로벌 시대를 선도할 진취적이고 창의적인 인재 육성
- 미래사회가 요구하는 학생 자치역량 강화 및 또래집단 관계 개선 프로그램 운영

주요내용

- 기 간: 3월~4월, 1박2일(10기)
- 대 상: 도내 초·중·고등학교 학생 및 지도자, 기수별 45명(40/5)
- 장 소: 옥천분원
- 내 용: 명찰만들기, 챌린지 모험활동, 리더십 강의, 미션 트레킹 등

예산운영계획

(단위: 천원)

사업번호	추진사업	예산액	비고
2-1	학생자치 리더십캠프	38,800	
	계	38,800	

기대효과

- 자연에서의 경험으로 배움을 실현하는 실천 중심의 미래 인재 양성
- 학생자치회 기능 향상으로 민주적이고 조화로운 학교 문화 조성

추진
과제

2-2

세대공감 가족캠프

과제추진 방향

- 학생-학부모 교육 가족에게 특화된 다양한 체험활동의 장 마련
- 학생-학부모 가족 단위 수련 활동을 통한 가족 화합 및 행복 나눔의 기회 제공

주요내용

- 기 간: 7~8월, 1박2일(2기)
- 대 상: 도내 초·중·고 학생을 포함함 가족단위, 기수별 40명
- 장 소: 옥천분원
- 내 용: 수상 모험활동(에어바운스), 가족 화합 특강, 자체취사, 불명 등

예산운영계획

(단위: 천원)

사업번호	추진사업	예산액	비고
2-2	세대공감 가족캠프	5,340	
	계	5,340	

기대효과

- 학부모의 수련원 프로그램 참여로 공교육 신뢰성 확보
- 가족 단위 수련 활동을 통한 가족 화합 및 행복 나눔의 기회 제공
- 캠핑문화 확산에 발맞춰 맞춤형 교육수요자 만족도 제고

3 | 생명을 존중하는 체험중심 안전교육

추진
과제

3-1

학교급별 안전체험

과제추진 방향

- 생활에 밀접한 체험중심 안전교육을 통해 안전한 생활 습관 형성
- 각종 재해·재난 및 학교생활 등에서 발생할 수 있는 안전사고 대처능력 향상 및 훈련

주요내용

- 기 간: 3월, 11월, 1일형(15기)
- 대 상: 도내 유·초등학교 학생(원아) 및 지도자, 기수별 22명(20/2)
- 장 소: 옥천분원
- 내 용: 생활안전, 교통안전, 폭력·신변 안전, 약물·인터넷 중독, 재난안전, 안전처치
(6개분야 10개 체험장)

예산운영계획

(단위: 천원)

사업번호	추진사업	예산액	비고
3-1	학교급별 안전체험	5,000	
	계	5,000	

기대효과

- 학생 발달 단계를 고려한 맞춤형 체험으로 효과적인 안전사고 예방
- 다양한 안전체험을 통한 안전의식 함양과 안전한 생활 습관 형성

4 | 역량 강화와 마음이 성장하는 교직원 연수

추진 과제 4-1 **교육요원 역량강화 직무교육**

과제추진 방향

- 교육활동 운영 내실화 및 안전 체계 확립을 위한 교육요원 역량강화
- 직무연수비 지원을 통하여 업무능력 향상 및 다양한 자기 계발 학습 기회 제공

주요내용

- 기 간: 1월~12월
- 대 상: 옥천분원 교육요원(교육활동 지도자)
- 장 소: 옥천분원 및 연수별 지정장소
- 내 용: 전문분야 자격 갱신, 전문성 강화 직무교육, 직원 워크숍, 선진시설 견학 등

예산운영계획

(단위: 천원)

사업번호	추진사업	예산액	비고
4-1	교육요원 역량강화 직무교육	2,345	
	계	2,345	

기대효과

- 교육요원 역량강화를 통해 교육활동 운영 내실화 및 안전 체계 구축
- 자기개발 학습을 통해 업무능력 향상 및 프로그램 질적 향상

5 | 교육가족과 동행하는 교육복지 실현

추진
과제

5-1

교직원 및 일반단체 활동 지원

과제추진 방향

- 교직원 및 일반단체의 소통과 화합을 위한 수련시설 개방
- 공공시설 개방을 통한 기관 운영 활성화 및 함께 성장하는 교육복지 구현

주요내용

- 기 간: 1월~12월, 기관 운영에 지장이 없는 범위 내 허용, 1박2일(5기)
- 대 상: 도내 학생, 교직원, 학부모, 일반단체 등 기수별 20명 이내
- 장 소: 옥천분원
- 내 용: 교직원 및 일반단체 직장 세미나, 연찬회 등 각종 단체활동 장소 지원

예산운영계획

(단위: 천원)

사업번호	추진사업	예산액	비고
5-1	교직원 및 일반단체 활동 지원	-	비에산
	계	-	

기대효과

- 배려하고 존중받는 소통과 화합의 교육복지 구현
- 다양한 교육수요자의 교육시설 이용으로 함께 성장하는 충북교육 만족도 제고

추진
과제

5-2

교육가족 수련시설 개방

과제추진 방향

- 수련시설 개방을 통한 기관 운영 활성화 및 함께 성장하는 교육복지 구현
- 캠핑문화 확산에 발맞춘 교직원 및 학생-학부모 가족단위 수련시설 개방

주요내용

- 기 간: 7월~8월, 1박2일(5기)
- 대 상: 도내 초·중·고등학교 학생 및 교직원을 포함한 가족, 기수별 20명
- 장 소: 옥천분원
- 내 용: 글램핑텐트, 화장실, 샤워실, 수도시설 등 각종 부대시설 개방

예산운영계획

(단위: 천원)

사업번호	추진사업	예산액	비고
5-2	교육가족 수련시설 개방	-	비에산
	계	-	

기대효과

- 캠핑문화 확산에 발맞춘 맞춤형 교육수요자 만족도 제고
- 교육시설 최적화로 교육 가족 희망 증진 및 함께 성장하는 충북교육 만족도 제고

VI

2024년도
중점사업

VI 2024년도 중점사업

도전과 실천의 청소년포상제 운영

추진방향

- 단위학교별 특색있는 프로그램 운영을 통한 청소년포상제 확대
- 청소년포상제 탐험활동 운영을 통한 학교 지원 강화

추진내용

(단위: 천원)

추진과제	추진내용	예산액	비고
청소년포상제 탐험대	<ul style="list-style-type: none"> ● 청소년포상제 입회 초·중·고 학생 ● 3기, 90명(기수별 30명, 6명 1모듬) ● 입회 수준(동·은·금장)에 맞는 탐험활동 운영 	36,444	
사기충전 중점학교 운영지원	<ul style="list-style-type: none"> ● 도내 학교 30교를 대상으로 운영 ● 교당 운영비 평균 20,000천원 지원 <ul style="list-style-type: none"> - 사기충전 운영비: 6,000천원~20,000천원 - 포상제 운영비: 3,000천원~5,000천원 ● 운영 기간: 3월~12월 ● 연계기관 <ul style="list-style-type: none"> - 한국청소년활동진흥원 - 충북청소년활동진흥센터 	600,000	
계		636,444	

기대효과

- 스스로 꿈을 찾아 도전하고 실천하는 자기주도적인 미래 인재 양성
- 탐험활동 지원으로 단위학교의 학교형 청소년포상제 운영 부담감 완화

VII

2024년도
계획인원 현황

VII

2024년도 계획인원 현황

1. 계획인원 총괄현황

(단위: 명)

사업명	기(운영)수	교(기관)	학 생	교직원(일반)	합 계
스스로 꿈을 찾는 자기성장 탐험활동	126	118	6,192	761	6,953
함께 꿈을 키우는 창의적 체험활동	103	121	7,624	759	8,383
안전역량과 체력을 키우는 수영활동	78	60	19,346	40,000	59,346
생명을 존중하는 체험중심 안전교육	365	615	9,800	2,250	12,050
역량 강화와 마음이 성장하는 교직원연수	45	18	-	1,275	1,275
교직원 및 일반단체 활동 지원	71	66	-	958	958
교육가족 휴양 수련시설 이용	18	100	7,010	13,560	20,570
합 계	806	1,098	49,972	59,563	109,535

2. 계획인원 세부현황

(단위: 명)

사업명	기(운영)수	교(기관)	학 생	교직원(일반)	합 계	
본 원 (진천)	진천 탐험활동(본원)	30	30	2,400	300	2,700
	중주 탐험활동(교직원복지회관)	15	15	750	60	810
	괴산 탐험활동(쌍곡휴양소)	15	15	450	45	495
	중원 탐험활동(중원캠ป์)	6	6	180	24	204
	자기성장 특성화과정(3개과정)	25	25	750	81	831
	자기성장 체험활동(3개과정)	37	37	1,700	165	1,865
	외부시설(지역시설)	12	12	1,800	108	1,908
	외부시설(국립시설)	12	12	2,400	120	2,520
	교직원연수(체육교과/생존수영/자기성장)	18	18	-	465	465
	교육요원 역량강화 직무교육	-	-	-	-	-
	전국 휴양시설 이용료 지원	5	-	-	3,150	3,150
	교직원 휴양시설 운영	연중	-	6,800	10,200	17,000
	소 계	175	170	17,230	14,718	31,948
학생 수영장	다이빙 교실 운영	8	-	96	-	96
	맞춤형 수영 교실 운영	10	-	1,080	40,000	41,080
	체험중심 생존수영 지원	60	60	18,000	-	18,000
	꿈나무 수영선수 훈련 지원	-	-	170	-	170
	소 계	78	60	19,346	40,000	59,346
제천 분원	동대 탐험활동(동대캠ป์)	6	6	162	18	180
	자기성장 체험활동(3개과정)	30	30	1,284	276	1,560
	체험중심 안전교육(4개과정)	350	600	9,500	2,220	11,720
	교육요원 역량강화 직무교육	-	-	-	-	-
	교직원연수(몸마음살림/포레스트힐링)	27	-	-	810	810
	교직원 및 일반단체 활동 지원	66	66	-	858	858
	교육가족 수련시설 개방	8	80	160	160	320
소 계	487	782	11,106	4,342	15,448	
옥천 분원	옥천 탐험과정(옥천분원)	21	21	1,260	210	1,470
	자기성장 특성화과정(4개과정)	8	-	240	23	263
	자기성장 체험활동(2개과정)	12	30	440	90	530
	체험중심 안전교육(1개과정)	15	15	300	30	330
	교육요원 역량강화 직무교육	-	-	-	-	-
	교직원 및 일반단체 활동 지원	5	-	-	100	100
	교육가족 수련시설 개방	5	20	50	50	100
소 계	66	86	2,290	503	2,793	
합 계	806	1,098	49,972	59,563	109,535	



충청북도학생수련원

Chungcheongbuk-Do Student Training Center

본 원 | 충북 진천군 문백면 농다리로 536-41
TEL_043)531-1831~4 FAX_043)534-3625

학생수영장 | 충북 청주시 청원구 공항로 59번길 33
TEL_043)254-7251~4 FAX_043)254-7255

제천분원 | [안전체험관] 충북 제천시 제천북로 141
TEL_043)653-9793 FAX_043)653-9794

[청풍마음쉼터] 충북 제천시 학현소야로 393
TEL_043)648-0939 FAX_043)642-7784

옥천분원 | 충북 옥천군 이원면 용방1길 79-14
TEL_043)732-2678 FAX_043)733-5746