

1993年度

主要業務計劃

忠清北道教育廳

目 次

I. 一般現況	2
II. 忠北教育의 志向	8
III. '93 主要業務計劃	9

I. 一般現況

1. 地 域 與 件
2. 行 政 組 織
3. 學 校 現 況
4. 學 校 法 人 現 況
5. 財 政 現 況

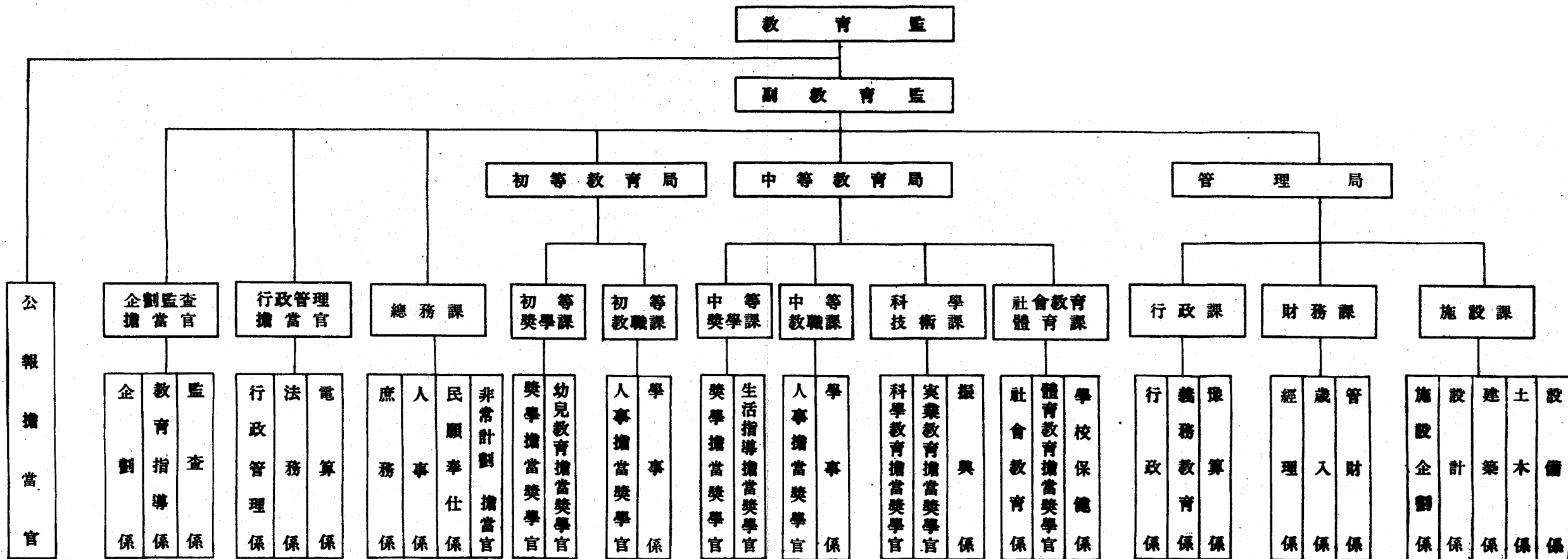
1. 地域與件

- 面積 : 7,436 Km²(全國의 7.5%)
- 人口 : 1,447 千名(全國의 3.3%) / 家口數 374千
- 行政區域 : 3市 10郡 162邑面洞
- 就業構造 : 1次產業 31.3%, 2次 20.4%, 3次 48.3%
- 地域의 特殊性
 - 小白山脈과 車嶺山脈 사이의 中部 內陸에 位置, 山地 79%
 - 大清湖, 忠州湖 / 俗離山, 月岳山, 小白山 / 豊富な 水資源과 觀光資源
 - 3個의 高速國道가 通過하는 交通의 要衝地
 - 首都圈 隣接地域으로 農·工團地의 擴張
 - 忠·孝·禮를 崇尚하는 教育·文化의 高장
 - 世界最古의 印刷文化 發祥地 : 清州 興德寺址
 - 農村人口 減少에 따른 學生 激減

2. 行政組織

○ 機 構

- 本 廳：3局・3擔當官・10課・35係



- 直屬機關：6
- 下級教育行政機關：11(教育廳)

○ 定 員：13,886名

- 教 員：10,803名
- 教 育 專 門 職：210名
- 一 般 職：968名
- 技 能 職：1,905名

※ 總教員數(國・私立包含)：13,107名

3. 學校現況

'93. 1. 1. 現在

區 分	學校數	學級數	學生數	教員數
計	879	8,125	312,124 全國對比3.2%	13,017
幼 稚 園	374	608	16,127	689
國 民 學 校	315	4,196	143,194	5,206
中 學 校	110	1,687	77,594	3,463
高 等 學 校	70	1,432	68,883	3,377
特 殊 學 校	8	105	1,039	163
產業體附設學校	2	47	2,552	64
特 別 學 級	(4)	50	2,735	55

4. 學校法人現況

'93. 1. 1. 現在

法人數	學 校 數					教員數	學生數
	國	中	高	特殊	計		
24	1	20	19	2	42	1,613	39,469

5. 財政現況

'93. 1. 1. 現在

○ 款別內譯

(單位：千圓)

歲 入		歲 出	
款 別	金 額	款 別	金 額
1. 地方教育財政交付金	285,472,001	1. 教育委員會費	553,940
2. 地方教育讓與金	75,505,000	2. 教育行政費	23,174,196
3. 教育環境改善交付金	1	3. 教育事業費	12,502,232
4. 國庫支援金	3,618,845	4. 學校費	309,851,508
5. 非法定轉入金	51,399	5. 私學支援費	23,939,548
6. 支援金	508,225	6. 施設費	39,548,316
7. 財產收入	148,216	7. 諸支出經費	19,726
8. 入學金및授業料收入	26,871,693	8. 豫備費	5,703,435
9. 使用科및手數料收入	320,165		
10. 雜收入	4,207,833		
11. 地方教育債	1		
12. 移越金	18,480,000		
13. 住民負擔金	109,522		
合 計	415,292,901	合 計	415,292,901

○ 性質別 內譯

(單位：千圓)

區 分		豫 算 額	構成費(%)	備 考
歲入	計	415,292,901	100	
	自 體 收 入	50,137,430	12.1	
	依 存 收 入	365,155,471	87.9	
歲出	計	415,292,901	100	
	人 件 費	303,045,144	73.0	
	學 校 運 營 費	27,084,308	6.5	
	私 學 支 援 費	23,939,548	5.8	
	施 設 費	39,548,316	9.5	
	行 政 費	3,450,192	0.8	
	教 育 事 業 費	12,502,232	3.0	
	豫 備 費 其 他	5,723,161	1.4	

II. 忠北教育의 志向

教育의 目標

21世紀를 主導할

自主·創意·道德的인 健康한 韓國人 育成

教育行政의 方向

- 教育의 本質을 追求하는 教育
- 未來 指向的인 教育
- 平生 教育의 基盤을 造成하는 教育
- 漸進的인 教育 體制 改善

教育行政의 信念

- 教授·學習이 強化될 수 있도록 快適하고 便利한 教育環境의 造成
- 密度 높은 教育이 되도록 優秀한 學習 機資材 支援
- 教育의 質을 높이기 위한 教員의 資質 向上

III. '93主要業務計劃

1. 學校運營의 自律性 保障
2. 學校教育의 正常化와 個性과 能力의 伸張
3. 道德性 涵養과 民主市民 教育의 實現
4. 統一 對備 教育과 國際化 教育의 強化
5. 科學·技術教育의 充實
6. 教員의 專門性 提高와 資質 向上
7. 教育 與件의 改善

1. 學校運營의 自律性 保障

- 敎員의 專門性에 바탕을 둔 敎育現場의 自律性 保障

가. 學校長 中心의 自律行政을 實現한다.

- 學校長의 透徹한 敎育觀에 의한 指導性 發揮：人間關係 形成
- 學校運營에 대한 意識轉換 세미나 開催：幼·國·中·高校(園)長 879名
- 敎員의 使命感 및 責務性提高：校長 勤務地常住, 敎師와 對話時間 運營

나. 人和中心의 民主行政을 具現한다.

- 民主的인 學校 運營：폭넓은 意見收斂 / 民主的 意思決定
- 公開行政의 實現：人事 / 財政

다. 現場 優先의 支援行政을 積極 展開한다.

- 敎壇中心의 支援 優先：學習機資材 購入支援
- 授業環境의 未來指向의 改善：열린敎育/즐거운 敎실/敎室의 多機能化
- 敎育情報 센터 運營(示範敎育廳：鎭川)：LAN(敎育廳網)設置
-CAI 資料, 敎育評價 資料提供 및 電算處理, 敎育情報 交換

라. 誠實하게 努力하는 敎職員이 優待받는 風土를 造成한다.

- 公職者 意識 改革：새 질서 새 생활 運動展開, 公職姿勢 刷新敎育
- 尊敬받는 스승상 定立：自己研鑽 活性化
- 模範 公務員 發掘 表彰

마. 家庭 및 地域社會의 敎育的 機能을 提高한다.

- 學父母, 地域人事 對話 擴大：‘住民의 스승화’ 運動展開/學校行事に 同參
- 家庭 및 地域社會의 敎育的 機能 擴大：學父母 敎育 充實
- 敎育自治에 대한 올바른 弘報：忠北敎育消息, 學校新聞, 校誌 發刊

2. 學校教育의 正常化와 個性과 能力의 伸張

- 個人的 素質을 啓發하고 知的, 身體的發達을 돕는 教育의 本質追求
- 個人的 潛在된 能力을 調和롭게 發展시키고 個人差를 尊重하는 教育

가. 教育課程을 正常的으로 運營한다.

- 教育課程의 創意的 運營: 教科, 特活, 行事 / 地域, 學校 實情의 考慮
- 時間(單位)配當 遵守 / 第6次 教育課程의 研修 徹底
- 特別活動 運營의 活性化 : 多様な 特別活動班 編成 / 繼續的인 指導
- 學校, 地域教育廳別 藝能綜合發表會開催 : 幼·國·中·高校生 參與
- 地域化 教育課程 運營 徹底: 地域教育課程 開發委員會 組織 運營
- 國校 教科專擔制 運營: 地域教育廳別, 學校別로 自律的 組織 運營

나. 教授·學習方法을 改善하여 思考力과 探究力을 기른다.

- 學習方法 轉換을 위한 研鑽會 開催: 2回 1,000名
- 討議學習方法의 一般化: 討議形態, 方法의 多様な 適用
- 勞作學習의 實踐: 생각하고 / 짓고 / 만들고 / 키우고 / 뛰는 학습
- 教育放送 活用으로 教授·學習方法 改善: 教育放送資料 普及 센터 運營
- 열린교육/즐거운 教室運營: 地域教育廳 示範學校(級)運營/優秀 事例 普及
- 컴퓨터 補助學習의 適用 擴大: 프로그램 普及, LAN設置-全地域教育廳

다. 學生들의 成長 發達이 올바르게 測定되도록 評價方法을 改善한다.

- 多様な 評價道具와 方法適用: 目標指向評價 / 形成評價 重視
- 論理的 思考, 探究力을 伸張하는 評價實施: 主觀式 評價 擴大
- 公正한 成績管理: 指導教師의 直接出題 / 採點 - 年 1~2回
- 評價結果의 教育的 再投入

라. 좋은 책을 많이 읽도록 讀書 與件을 造成한다.

- 讀書與件의 造成：各級學校 圖書館, 圖書室, 學級文庫 擴充
- 좋은책 많이 읽기 運動展開：讀書感想文, 讀書優秀者 表彰

마. 秀越性を 追求하고 特殊才能兒 教育을 體系化한다.

- 個人的 潛在能力 啓發：早期發見 / 카드 作成 / 國·中·高 連繫指導
- 學生 個人別 能力에 따른 最適의 프로그램適用 指導：年中指導
- 特別領域 專門 指導：特殊才能兒 特別教育 프로그램 適用
- 特殊目的 高等學校 教育의 內實：科學·外國語·藝術·體育高校

바. 全員 體育을 實施하고 保健·體育教育을 充實히 한다.

- 體育時間의 遵守와 質 높은 授業展開：單元別 成就基準表 作成活用
- 1校 1技 및 1人 1運動 積極 推進：全員體育 實施
- 指定種目 育成 및 體育英才의 科學的 指導
- 學校保健教育 徹底
- 給食學校 運營 內實 및 指定 擴大：總132校

사. 進路教育을 活性化하고 學生相談活動을 強化한다.

- ‘進路時間’, ‘進路의 날’ 設定運營：進路時間一月1回 / 進路의 날－學期1回
－進路에 대한 學父母의 올바른 認識 提高：學生善導 學父母教室 運營
- 進路診斷과 巡迴指導의 實施：適性檢査 分析活用/高校進路巡迴 指導
- 進路教育資料 製作 普及：3種 57,000部
- 學生相談活動 強化
 - －學校長 및 擔任(教導)教師 相談活動 活性化
 - －學生相談 自願奉仕制 運營：基礎教育 및 再教育：2回

아. 幼稚園 教育의 內實을 기하고 特殊教育의 機會를 擴大한다.

- 幼稚園 就園 機會 擴大：3~5歲
- 幼稚園 教育의 內實：幼兒教育資料 展示會, 幼稚園 示範授業 發表會
- 特殊教育의 機會 擴大：特殊學級 增設

3. 道德性 涵養과 民主市民 教育의 實現

- 올바른 人格形成을 위한 健康한 道德的 心性 啓發
- 人間性的 回復과 健全한 價値觀을 일깨워주는 情意的 教育의 強化

가. 節制教育을 強化하여 바람직한 價値觀을 일깨워준다.(새질서 새생활 운동)

- 節制教育의 強化：過保護 / 過消費 / 無規制 風土刷新 - 家庭連繫 指導
- 禮節教育：基本生活 習慣 指導 - 民主市民의 資質 涵養
- 經濟教育：勤儉貯蓄 - 先進經濟國의 跳躍 기틀 造成
- 秩序教育：遵法精神 鼓吹 - 學校 / 家庭 / 社會에서 自律實踐力 育成
- 節制教育 行事：節制生活 事例發表會 開催 - 11月

나. 社會生活規範이 內面化되도록 實踐한다.

- 基本生活習慣 形成 指導資料 活用：獎學資料 70號 活用
- 社會生活規範의 重點指導：國·中·高校 各教科 全領域
- 師弟同行의 道德實踐運動展開：1日1善勵行, 週生活目標 決定 - 實踐 - 反省
- 道德實踐 模範學生 및 敎員 發掘 表彰：어린이 날, 스승의 날
- 各種研修時 師道教育 및 道德性涵養 教育프로그램強化：研修時間의 10%

다. 活動體驗을 통하여 健全한 學生文化를 形成한다.

- 討議文化定着：民主的會議方法의 持續的指導 - 獎學資料 第55,56號 活用
- 學生自治活動의 活性化：生活目標 實踐, 建議事項 收斂
- 學生 指導力 培養修鍊 強化：高校生 2,520名
- 學生 修鍊活動의 活性化：多様な 自體 프로그램 開發
- 靑少年團體의 活性化 / 1 學生 1 團體加入 勸獎：960대 60,000名
- 學生野營修鍊 活動：國·中·高校生 160,000名
- 學校·地域 生活館, 禮節館 運營：國·中·高校生 65,000名

라. 中原의 精神文化 繼承으로 民族 自尊意識을 高揚한다.

- 나라사랑 教育의 強化 : 國旗·나라꽃·애국가, 바로알고 바로부르기
- 傳統文化繼承 發展
 - －民俗잔치 開催 : 地域教育廳別
 - －傳統文化 傳承學校 運營 : 國·中·高 48校
- 郷土의 偉人 先烈的 業 繼承指導 : 指導資料 開發普及
- ‘忠北精神文化의 기둥’ 發刊 活用 : 1,000部
- 忠淸文化巡廻踏查 擴大實施 : 忠北一圓 文化遺跡地 - 國400名, 中400名

마. 學生이 自律能力을 갖도록 生活指導를 強化 한다.

- 健全한 價値觀 定立 : 訓話 및 招請教育
 - －文藝活動, 體育行事的 定着
- 學生非行 豫防 : 問題惹起 豫想學生 / 缺損家庭 / 無斷缺席者
- 校內·外 不良서클 把握 : 學校長 責任下에 解體 指導
- 藥物 誤·濫用 豫防 : 害毒에 대한 弘報 - 教師研修 200名
- 不良 漫畫·書籍·비디오 追放
 - －關係機關 合同指導 : 年2回 實施
- 學生保護를 위한 校外生活指導 : 登下校指導
 - －地域善導委員會別 指導
- 올바른 性教育의 實施 : 健全한 性倫理觀 定立 / 性被害豫防指導徹底
- 逍風·修學旅行·健全海外旅行의 教育的 實施
 - －學生 事前教育 徹底 / 學生을 통한 學父母 啓導

바. 交通安全教育和 安全事故 豫防指導를 徹底히 한다.

- 交通安全指導 : 現場教育實施 / 交通班, 綠色 어머니회 活性化
 - －交通安全 教育實習場 利用 : 地域教育廳別 設置
- 安全事故 豫防指導 : 安全守則 指導

4. 統一對備 教育과 國際化 教育의 強化

- 統一에 對備하는 教育과 民族의 同質性回復
- 國際社會 變化에 대한 時事 契機 教育의 徹底

가. 自由民主主義 價値와 體制 優越性에 대한 信念을 鼓吹한다.

- 人間의 尊嚴性, 自由·平等, 他人意思尊重 教育: 教科關聯 體系的指導
- 市場經濟 原理 中心의 經濟教育 強化: 自由民主主義 優越性 指導
- 統一·安保教育指針書 活用: 均衡的視覺培養 / 獎學資料 第68號 活用
- 時事 契機教育의 強化: 國內·外情勢 指導 / 統一·安保關聯行事實施

나. 民族共同體 教育을 통한 統一意志를 涵養한다.

- 統一力量의 培養: 民族和合과 同質性回復 / 民族共同體統一方案 教育
- 北韓의 實狀 바로알기: ‘오늘의 北韓’, ‘統一의 길’ 積極活用

다. 새로운 世界市民的 意識을 갖도록 國際理解 教育을 強化한다.

- 外來文化에 대한 主體的 理解와 受容: 外來文化의 批判的 理解
- 國家間의 利害關係와 市場開放에 對處: UR對備教育, 國產品愛用 教育
- 外國語教師 海外研修 擴大實施: 國·中·高 52名
- 國際理解教育 道指定 示範學校 運營: 結果의 擴散

라. 未來透視的 眼目에서 外國語 教育을 活性化한다.

- 外國語 特活班 運營의 內實: 國·中·高校生
- 外國語 會話大會 및 外國語 學力競試大會 開催: 國·中·高校生
- 高校 第2外國語 複數選擇 擴大 / 多國語選擇 示範地域運營
- 外國語高校 教育 強化-教育課程 編成 運營 徹底

5. 科學·技術教育의 充實

- 産業社會의 變化에 副應하는 科學·技術人의 養成
- 科學的이고 論理的인 思考를 위한 質높은 實驗·實習 機資材의 充分한 確保와 實驗·實習 위주의 學習 強化

가. 大田世界博覽會를 契機로 科學·技術의 새로운 跳躍을 摸索한다.

- ‘’93 科學教育의 해’ 特別事業推進：事業選定 積極推進 및 弘報
- ‘大田 엑스포 ’93’ 觀覽 및 弘報：敎員, 學生
- 科學教育 一般事業 推進：初·中等 科學教育의 活性化 契機 提供

나. 科學科教育課程을 充實히 運營하도록 한다.

- 實驗·實習의 徹底：實驗案内書 活用 및 報告書 作成
－科學教育 示範學校 運營 / 授業方法 改善 一般化
- 移動科學室의 擴大運營：科學車를 活용한 巡廻指導 / 主婦科學教室 擴大

다. 科學·技術 實驗室과 科學敎具를 擴充한다.

- 市·郡科學館 建立：11個 地域教育廳 / 1年次 4 個地域教育廳 完工
－科學實驗室, 컴퓨터실, 展示室등－規模944m²이상
- 遊休教室의 科學室, 技術室 轉換：各級學校
- 科學實驗·實習費 支援：敎師 意見收斂 및 適期 執行
－實驗·實習費의 增額支援：豫算901,379천원 / 育成會費中 5% 이상
- 老朽 科學敎具의 廢棄處理 및 敎具擴充：物品管理法에 의한 과감한 廢棄
－科學敎具의 擴充：90% 確保(’94년)

라. 科學·技術 競進大會를 實施하여 探究能力을 伸張한다.

- 青少年科學競進大會：模型航空機工作 外 7種, 時期 4-8月
- 數學·科學 競試大會：國·中·高校 選拔學生參加
- 技能競技大會：營農學生 前進大會, 地方技能 競技大會

마. 科學英才를 發掘하여 體系的으로 指導한다.

- 科學班 運營의 徹底：國·中·高校 科學探究班 運營一年 70時間 이상
- 科學高等學校 運營의 充實：深化課程指導 / 自然系列中心 進學指導

바. 소프트웨어 普及으로 컴퓨터教育을 活性化 한다.

- 教育用 컴퓨터 普及：國·中·高校 130校 2,820臺
- 教育用 소프트웨어 普及：소프트웨어 44,000篇
- 컴퓨터教育 示範學校 運營：컴퓨터補助學習(CAI) 一般化
- 컴퓨터教育센터運營：學生, 敎員研修 및 컴퓨터敎室—全地域教育廳
- 科學 및 컴퓨터教育 擔當敎師의 資質向上
 - 科學實驗研修 : 새 敎育課程 研修—敎師680名
 - 敎師 컴퓨터研修 : 國·中·高 敎師 1,254名

사. 實業教育을 充實히 하여 産業·技術人을 養成한다.

- 一般系, 農業系 高校에 工業系 學科 併設：堤原高, 鎭川農高
- 農·工·商業系 高校의 實驗·實習 施設 擴充
 - 實業系 高校 實驗·實習 施設 擴充：7校, 豫算 1,183,208천원
 - 實業系 高校 内部施設費 支援：30校, 豫算 420,000천원
- 農機械 共同實習所 設置 運營：淸州農高
- 工業系 高校 女學生 入學 擴大：工業系 高校進學 勸獎
- 產學協同活性化 推進：產學間 人的·物的 交流擴大 / 姊妹 結緣

아. 環境保全 敎育으로 環境問題에 대한 道德性 및 責任意識을 鼓吹시킨다.

- 環境汚染防止를 위한 持續的 指導：具體的인 實踐經驗
 - 水質, 空氣, 土壤汚染 防止 / 實驗·實習廢棄物 處理徹底
 - 쓰레기 分離收去, 再活用品蒐集 利用指導, 合成洗劑 덜쓰기
- 自然保護活動의 內實化
 - 自然保護活動의 展開 : 實踐經驗위주의 指導

6. 敎員의 專門性 提高와 資質向上

- 敎育의 質을 높이기 위한 敎員의 資質 向上 研修 實施
- 學問的 水準向上, 價値觀과 態度 定立, 敎授·學習方法의 改善을 위한 自己 研鑽의 實現

가. 敎員 研修를 통하여 資質을 向上한다.

- 研修機關 活用の 極大化: 丹齋敎育院, 委託研修機關
- 研修對象: 初等 912 名, 中等 1,196 名
- 研修課程의 深化와 프로그램의 多樣化: 現場實習, 勞作, 討議中心

나. 專門研修의 機會를 擴大하여 學生指導能力을 提高한다.

- 敎科敎育研究會 活性化: 發表機會 擴大 및 褒賞
- 敎師資質向上 研修機會 擴大: 國·中·高 敎師 4,607名
- 地域敎育廳, 學校 自體研修의 強化: 授業方法 改善, 自己研鑽
- 敎員 碩·博士課程의 特別研修 機會 擴大: 韓國敎員大 派遣 研修45名
- 碩·博士 課程 政策課題研究 推進 / 研究結果 施策反映

다. 獎學活動의 內實化로 敎授·學習方法을 改善한다.

- 地域敎育廳別 特色있는 敎育施策 推進 및 情報交換: 合同, 協力 獎學
- 效率的인 獎學協議 實施: 前·後半期 獎學協議班 編成 運營
- 授業獎學의 充實: 授業獎學의 方法 研究-臨床, 診斷的 方法
- 校長, 校監의 獎學力 提高 / 同僚獎學의 擴大 / 獎學活動 優秀事例 擴散
- 自己獎學의 定着: 研究·讀書하는 敎師像 定立

라. 研究·示範學校의 運營을 內實化하여 優秀事例를 擴散한다.

- 敎育部, 道指定學校 縮小運營: 敎育部指定 7校, 道指定 15校, 總22校
- 道敎育廳, 地域敎育廳 研究·示範學校 運營 結果 優秀事例 一般化

7. 教育與件的 改善

- 快適하고도 便利한 教育環境을 造成하여 學生과 教師들이 教授·學習에 專念하도록 支援
- 質 높은 學習機資材 및 設備을 提供하여 密度 높은 教育이 이루어지도록 與件造成

가. 學校를 新設하고 統·廢合하여 收容能力의 均衡을 維持한다.

- 國·中·高校의 新設：國3校, 中3校('94.3.1 開校), 高1校('93.3.1 開校)
- 小規模學校의 統·廢合 및 再配置：分教場 格下 13校, 分教場 廢止 12校
- 高等學校 體制 改編：鎮川農高→鎮川農工高 / 淸州中央高→忠北藝術高

나. 快適한 授業環境을 造成하여 學生과 教師들이 授業에 專念하도록 한다.

- 教室의 增築：國·中·高 總 94 室
- 特別教室 增築：高校 4 室
- 公·私立校의 老朽책·결상 完全交替：國·中· 50,136組
- 電氣施設 補修로 照度 改善：24校 400教室
- 教室의 多機能化：열린교육을 위한 多機能 施設, 遊休教室의 學習場化

다. 學校周邊의 有害한 教育環境을 整備한다.

- 學校周邊 有害業所 및 施設 整備：對象 46 業所
- 學校 建物 管理 徹底：自體 定期 點檢 實施
- 施設物 安全管理 / 消防施設 定期 點檢

라. 私立學校의 財政 缺陷額을 支援한다.

- 私立學校 財政缺陷額 支援：中·高 39 校, 豫算 19,965,622천원
- 私立特殊學校 財政支援：6 校, 豫算 2,722,638천원

마. 敎員業務輕減을 위하여 行政裝備을 支援한다.

- 公·私立 32校, 豫算 124,000천원