

1993 상 반 기

주요업무추진상황

충청북도보건환경연구원

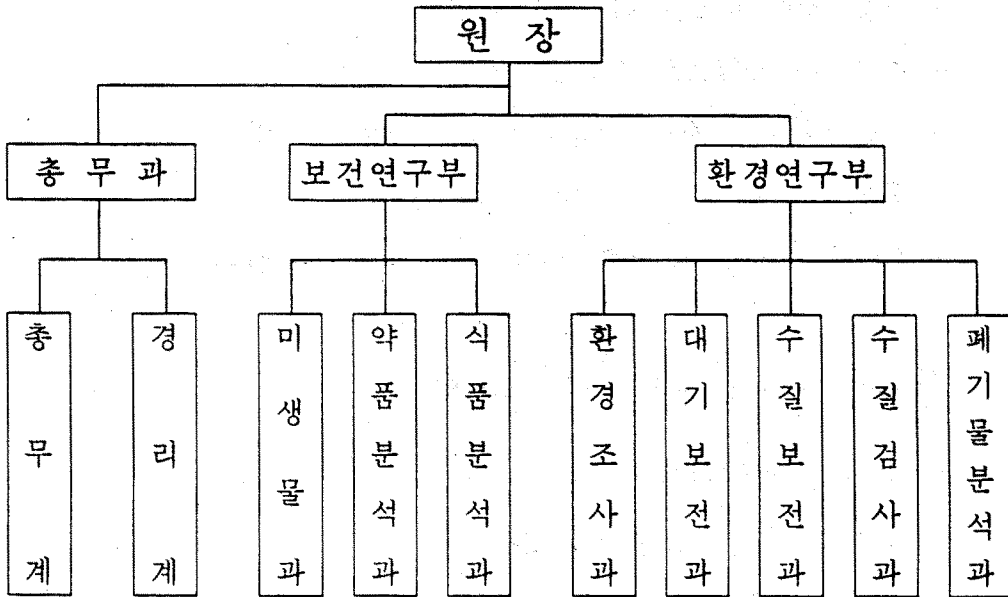
목 차

I. 기 본 현 황	533
○ 기 구 및 정·현 원	533
○ 주 요 기 능	534
○ 시 설 및 장 비	535
○ 예 산 규 모	535
II. '93 업무추진방향	536
III. '93 상반기주요업무추진상황	537
○ 검사요원 교육 및 기술지도 내실화	537
○ 검사기술 향상을 위한 교육 및 정도관리	538
○ 정확한 시험검사 업무추진	539
IV. 조사연구사업	548

기 본 현 황

1. 기구 및 정·현원

○ 기구 : 1과(2계), 2부 8과(科)



○ 정·현원

구분	계	연구직						일반직					기능직			
		소계	연구관		연구사			소계	5급	6급	7급	8급	소계	8등급	9등급	10등급
			보건	환경	보건	환경	농업									
정원	61	44	5	6	7	23	3	6	1	2	2	1	11	1	1	9
현원	60	43	5	6	6	23	3	6	1	2	2	1	11	1	1	9

2. 주 요 기 능

○ 국민보건향상을 위한 검사·시험·조사연구

- 법정전염병검사, 식중독검사, AIDS 및 병독검사
- 식품,약품,수질의 미생물학적 검사
- 의약품의 품질분석, 독극물, 방역약품 검정
- 의약부외품, 화장품, 의료용구 및 위생용품 검정
- 식품,첨가물 및 기구, 용기, 포장 검사
- 식품중(농산물)의 잔류농약에 관한 검사, 조사연구

○ 환경보전을 위한 검사·시험·조사연구

- 대기 및 수질(하천오염도) 측정망 운영
- 대기 오염도 및 소음진동 검사
- 음용수, 목욕수, 농업용수, 공장폐수, 오하수 검사
- 산업폐기물 환경독성물질 및 신합성물질 검사
- 담수어 어패류 및 곡물류의 중금속류 검사
- 환경오염실태 및 오염지역에 대한 역학조사연구
- 지하수중 미량금속성분에 관한 조사연구

○ 보건·환경관련기관의 검사업무에 대한 기술적인 지도점검 및 검사 요원 교육훈련

3. 시설 및 장비

○ 청 사

- 위 치 : 청주시 송정동 140-50 번지
- 부 지 : 1,253 평
- 건 물 : 연 866 평(지하 1, 지상 3)

○ 장 비

- 시험 검사 장비 : 121 종 175 점
 - 보건연구분야 : 71 종 97 점
 - 환경연구분야 : 50 종 78 점
- 행정 장비 : 5 종 21 점
- 차 량 : 5 대 (소형승용, 소형화물, 버스 2, 코란도)

4. 예산규모

○ 세 입 187 백만원

- 상수도 및 음용수 170 ‰ (91%)
- 식품 및 약품 검사 11 ‰ (6%)
- 기 타(목욕수, 방류수 등) 6 ‰ (3%)

○ 세 출 1,295 백만원

- 인 건 비 827 ‰
- 관서운영비 308 ‰
- 기본경상비 17 ‰
- 경상사업비 44 ‰
- 주요사업비 99 ‰

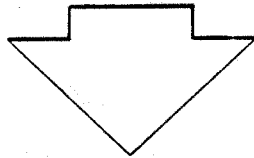
'93 업무추진방향

□ 기본방침

- 신속·정확한 검사로 도민편익 증진
- 전문 시험·검사기관으로 공신력 확보
- 검사요원 교육 및 기술지도 내실화
- 검사연구 풍토 정착

□ 중점과제

- 검사요원의 자질 향상
 - 전문교육 증대 및 기구 조작 능력 배양
 - 시군 검사요원 교육 및 기술지도 강화
- 급증하는 검사수요에 능동적 대처
 - 시험·검사 업무의 내실화
 - 검사장비의 현대화
- 조사연구사업의 활성화
 - 과별 공동연구과제 선정 연구



- 전문 검사·시험연구기관 정착
- 도민보건증진 및 환경보전 욕구 충족

'93상반기 주요업무 추진상황

검사업무교육 및 기술지도내실화

- 보건·환경관련기관의 검사 처리능력 강화
- 시험·검사업무의 효율성 및 신뢰성 제고

□ 방 침

- 소집교육 및 순회 기술지도
- 현장실무 위주로 실시

□ 사업추진

- 검사요원소집교육 : 2회 27명 (2회 27명)
 - 보건소검사요원 : 1회 13명 (1회 13명)
 - 정수장 및 상수도사업소 : 1회 14명 (1회 14명)
- 순회기술지도 : 4회 39기관 (3회 25기관)
 - 보 건 소 : 2회 13기관 (2회 13기관)
 - 위생처리시설 : 1회 12기관 (1회 12기관)
 - 정수장 및 상수도사업소 : 1회 14기관 (하반기 실시)
- 보건소검사요원 정도관리
 - 대 상 : 13시, 군 보건소(검사실)
 - 회 수 : 3회 (1회 실시 - 매독혈청검사)
 - 항 목 : 세균검사 및 매독혈청검사

검사기술향상을 위한 교육 및 정도관리

- 전 연구직 공무원의 검사요원화
- 전문 교육 및 정도관리 실시로 검사기술 향상

□ 방 침

- 연구직 공무원 전문 교육과정 확대 실시
- 자료실 설치로 시험·연구 풍토조성

□ 사업추진

- 전문 교육 : 9명 (3명)
 - 보건연구분야 : 2명 (1명)
 - 환경연구분야 : 7명 (2명)
- 분야별 세미나 참석 : 15회 30명
- 관련분야 석사과정재학중 : 6명(석사학위 소지자 12명)
- 시험·연구분위기 조성
 - 자료실 설치 : 6평 (서상 및 열람대 비치)
 - 전문도서집중관리 : 400권
- 정도관리 : 년 2회 (2회)
 - 주 관 : 국립보건원, 국립환경연구원
 - 방 법 : 표준시료 공급 → 시료검사 → 결과보고 → 평가
 - 검사항목 : 12개 (세균, 매독혈청, BOD등)

정확한 시험·검사업무 추진

- 신속·정확한 검사업무추진으로 도민 편익 제고
- 도민보건증진을 위한 검사업무의 내실화
- 배출시설 오염도 검사철저로 환경오염 최소화

□ 검사계획 및 실적 총괄

('93. 6. 30 현재)

구 분 분 야 별		계 획	실 적	비 율	검 사 결 과	
					부 적	부 적 율
합 계		61,948	33,580	54.2	1,310	3.9
보 건 분 야	합 계	53,190	28,833	54.2	639	2.2
	미 생 물 검 사	50,860	27,645	54.4	619	2.2
	약 품 검 정	330	156	47.3	-	-
	식 품 검 사	2,000	1,032	51.6	20	1.9
환 경 분 야	소 계	8,758	4,747	54.2	671	14.1
	환 경 조 사 사 업	896	539	60.2	-	-
	대 기 보 전 사 업	1,900	1,157	60.9	48	4.2
	수 질 보 전 사 업	1,180	710	60.2	113	15.9
	음 용 수 검 사	3,920	1,827	46.6	474	25.9
	폐 기 물 검 사	862	514	59.6	36	7.0

1. 전염병 예방을 위한 미생물 검사

- 각종 병원균 및 가검물에 대한 검사실시로 전염병 발생 사전 예방 및 확산방지
- 도민의 건강한 생활을 영위하는데 기여

추진방침

- 전염병 및 AIDS 등의 조기발견과 확산방지를 위한 검사체제 확립
- 약품, 식품, 수질세균에 대한 정확한 검사로 신뢰도 제고

사업계획 및 실적

사 업 명	사 업 량			검 사 결 과	
	계 획	실 적	비 율	부 적	부적율
계	건	건	%	건	%
	50,860	27,645	54.4	619	2.2
○ 진단세균 검사	3,000	825	27.5	242	29.3
○ 위생세균 검사	5,000	2,955	59.1	375	12.7
○ 병독 검사	42,860	23,865	55.7	2	0.01

효 과

- 전염병 발생 및 유행 방지
- AIDS 환자의 조기 색출
- 일본뇌염 유행 예측

2. 의약품 등의 검정

- 의약품 등에 대한 정확한 검정으로 불량 의약품의 유통방지
- 양질의 의약품이 공급되도록 하므로써 국민건강 증진에 기여

추진방침

- 정확한 과학적 검정결과 제공
- 인체 유해 의약품등 총망라 색출

사업계획 및 실적

사업명	사업량			검사결과	
	계획	실적	비율	부적	부적율
계	건 330	건 156	% 47.3	건 -	% -
○ 일반의약품 검정	180	77	42.8	-	-
○ 의약부외품 및 화장품 검정	60	34	56.7	-	-
○ 위생용품 및 의료용구 검정	5	0	-	-	-
○ 독극물 및 방역약품 검정	25	19	76.0	-	-
○ 수입의약품 및 기타(민원)	60	26	43.3	-	-

효과

- 부정불량 의약품 유통 방지
- 의약품의 품질 향상

3. 안전식품을 위한 식품검사

- 도내에서 생산·유통되는 식품을 대상 규격기준 검사로 부정 불량 식품 근절
- 농산물중 잔류농약의 정확한 검사로 사전 위해요소 예방

추진방침

- 정밀한 식품검사로 신속성 제고
- 새로운 오염물질의 실태 지속적 파악

사업계획 및 실적

사 업 명	사 업 량			검 사 결 과	
	계 획	실 적	비 율	부 적	부적율
계	건 2,000	건 1,032	% 51.6	건 20	% 1.9
○ 일반식품 검사	1,100	562	51.1	14	2.5
○ 품질관리·민원처리	550	304	55.3	—	—
○ 첨가물·기구·용기류 검사	200	85	42.5	—	—
○ 농산물 잔류농약 검사	50	28	56.0	6	21.4
○ 농·축·수산물 검사	100	53	53.0	—	—

효 과

- 부정불량 식품의 유통 방지와 식품위생수준 향상
- 오염식품 사전예방으로 도민 보건 향상

4. 환경오염도 기초조사

- 지역 환경의 오염도를 정기적으로 측정, 오염실태를 조사
- 환경오염 방지 대책수립의 기초자료로 제시

추진방침

- 첨단장비 활용으로 오염실태 정확한 조사
- 분석, 평가결과 보고서 작성 자료 제시

사업계획 및 실적

사 업 명	사 업 량			검 사 결 과	
	계 획	실 적	비 율	부 적	부적율
계	건	건	%	건	%
	896	539	60.2	-	-
○ 하천오염도검사	700	441	63.0	-	-
○ 공단지역 부유먼지검사	36	18	50.0	-	-
○ 도시소음도 기초조사	120	60	50.0	-	-
○ 환경시설검사	40	20	50.0	-	-

효 과

- 지역환경의 오염실태를 파악하여 환경오염 방지대책의 기초자료로 활용

5. 배출시설에 대한 대기 및 소음·진동검사

- 배출시설에 대한 대기 및 소음·진동의 철저한 검사로 환경오염도 요인 사전제거
- 도민이 맑고 정온한 환경에서 생활할 수 있도록 기여

추진방침

- 신규 배출시설에 대한 엄격한 검사체제 확립
- 검사기술의 고도 정밀화로 검사결과에 신뢰성 확립
- 지도단속기관의 유기적인 공조체제 확립

사업계획 및 실적

사업명	사업량			검사결과	
	계획	실적	비율	부적	부적율
계	건	건	%	건	%
	1,900	1,157	60.9	48	4.2
○ 대기배출시설검사	1,200	968	80.7	20	2.1
○ 소음·진동배출시설 검사	700	189	27.0	28	14.8

효과

- 배출시설의 배출허용기준 초과여부를 사전에 검사하여 환경오염 예방

6. 수질환경오염도검사

- 수질오염물질의 정확한 검사로 수처리효율성 제고 등 오염물질 저감으로 수질 환경개선
- 맑은 물 보전으로 용수 안전성 및 주민 건강증진에 기여

추진방침

- 첨단 기기분석으로 수질검사 신뢰성 제고
- 선진 검사기술 습득 및 전문기술교육 연수

사업계획 및 실적

사 업 명	사 업 량			검 사 결 과	
	계 획	실 적	비 율	부 적	부적율
계	건 1,180	건 710	% 60.2	건 113	% 15.9
○ 폐수배출시설검사	1,000	520	52.0	81	15.6
○ 오하수·분뇨처리장 방류수 검사	150	145	96.7	9	6.2
○ 농업용수 검사	30	45	150.0	23	51.1

효 과

- 맑은 물 보전으로 쾌적한 환경보전

7. 음용수 수질검사

- 주민 생활수준 향상으로 안전급수에 대한 욕구증대 추세에 따라
- 신속하고 정확한 수질검사를 실시함으로써 신뢰성 제고

추진방침

- 신속하고 정확한 검사 실시
- 검사 결과 즉시 통보로 위해 최소화

사업계획 및 실적

사 업 명	사 업 량			검 사 결 과	
	계 획	실 적	비 율	부 적	부적율
계	건	건	%	건	%
	3,920	1,827	46.6	474	25.9
○ 상수도수검사	1,440	606	42.1	22	3.6
○ 음용수(지하수)검사	2,400	1,189	49.5	436	36.7
○ 공동급수검사	60	29	48.3	16	55.2
○ 수처리제검사	20	4	20.0	—	—

효 과

- 지역 주민에게 안전수를 공급하여 보건위생의 향상에 기여

8. 폐기물 및 위생용수 검사

- 폐기물중 특정유해물질 검사로 오염원 예방
- 양질의 위생용수 급수로 도민보건 증진에 기여

□ 추진방침

- 특정 폐기물 안전관리
- 특정 유해물질 검사 체제 확립
- 검사 기술의 정밀화로 신뢰성 확보

□ 사업계획 및 실적

사 업 명	사 업 량			검 사 결 과	
	계 획	실 적	비 율	부 적	부적율
계	건	건	%	건	%
	862	514	59.6	36	7.0
○ 폐기물검사	130	50	38.5	-	-
○ 목욕수 및 수영장수 검 사	650	403	62.0	36	8.9
○ 골프장 잔류농약검사	60	42	70.0	-	-
○ 담수어 중금속검사	12	14	116.7	-	-
○ 쓰레기 매립장 침출수	10	5	50.0	-	-

□ 효 과

- 유독성 및 특정유해물질등의 사전 검사로 제 2차적 환경오염 예방

조사연구사업

1. 유당부이온법에 의한 대장균균 시험방법 개선을 위한 연구

- 대 상 : 음용수중 대장균균 시험방법
- 기 간 : '93. 3 - '93. 12
- 방 법 : 새로 고안한 대장균균 시험 방법과 현행방법으로 시험후 비교분석
- 추진상황 : 음용수중 대장균균의 기존 시험방법과 새로 고안한 시험방법으로 시험중
(계획 : 500 건 실적 : 250 건)
- 기대효과 : 음용수중 대장균균 조사의 효율적 개선방안 제공

2. 화장품중 중금속 함량에 관한 연구

- 대 상 : 시중 유통 샴푸, 린스류
- 기 간 : '93. 3 ~ '93. 12
- 방 법 : AAS에 의한 분석
- 추진상황 : 비교논문검색 - (주)럭키 및 충북대 약학대학 자료
분석자료시장조사-시중유통 두발 세정제의 표본
조사중
- 기대효과 : 화장품의 품질관리향상에 기여

3. 잔류농약의 효과적인 세척방법에 관한 연구

- 대 상 : 도내 시판 농산물
- 기 간 : '93. 3 ~ '93. 12
- 방 법 : HPLC, GC에 의한 분석
- 추진상황 : 농약별 잔류성 여부 시험 분석중
딸기중 세척 효과 시험중
- 기대효과 : 농산물중 잔류농약으로 인한 피해 극소화

4. 청주지역 대기중 부유먼지의 농도와 중금속 함량에 관한 연구

- 대 상 : 청주시 4개 지역(녹지, 주거, 상업, 공업)
- 기 간 : '93. 2 ~ '93. 12
- 방 법 : 월 1회 고용량 먼지 포집기로 농도 측정
- 추진상황 : 지역별 부유먼지를 각 5회 채취하여 그 농도와 중금속 함량을 시험중
- 기대효과 : 청주지역 환경 오염도 파악 도정 시책의 기초자료로 제시

5. 청주시 공단지역의 산성우중 PH와 이온성분에 관한 연구

- 대 상 : 충청북도보건환경연구원
- 기 간 : '93. 2 ~ '93, 12
- 방 법 : 강우시 측정 (5m/m 이상)
- 추진상황 : 15 회 강우중 시료 38 건에 대하여 수소이온농도지수, 황산이온, 질산성질소, 염소이온, 불소이온, 성분분석중
- 기대효과 : 청주지역 대기오염 물질의 성분을 파악하여 대기오염 저감을 위한 기초자료로 활용

6. 물리 화학적 처리 시설의 처리 효율 향상에 관한 연구

- 대 상 : 소규모 물리 화학적 처리 시설
- 기 간 : '93. 3 ~ '93, 12
- 방 법 : 모형 시설로 비교연구
- 추진상황 : 응집 침전시 최적조건 효율 검사
 - ┌ 응집침전 시험장치(JAR Tester) 가동 효율 검사
 - └ 모형폐수처리장치 가동 효율 검사
- 기대효과 : 폐수의 물리화학적 처리 효율성 제고로 수질 오염예방에 기여

7. 수중 이온물질의 성분 분포도 조사

- 대 상 : 도내 전지역
- 기 간 : '93. 3 ~ '93, 12
- 방 법 : 이온크로마토그래피, 흡광광도계에 의한 분석
- 추진상황 : 6월 현재 조사된 이온성분 검사결과에 따라 도내 지역별 분포도를 작성중 (63 % 추진중임)
- 기대효과 : 도내 지역별 지하수중에 함유된 이온물질의 성분을 파악하여 지하수 개발의 기초자료로 제시

8. 용출 조건에 의한 시험결과의 상관성에 대한 연구

- 대 상 : 폐기물
- 기 간 : '93. 3 ~ '93, 12
- 방 법 : 용출시험중 pH, 진탕시간등 조건을 다르게하여 조사결과 비교 분석
- 추진상황 : 폐기물 시료를 용출조건인 pH(3, 6, 9, 12)와 진탕시간(30분, 3시간, 6시간)을 정하여 분석중
- 기대효과 : 용출 조건에 따른 시험 결과를 비교 분석하여 각 폐기물의 용출 특성 파악