

# '97주요업무계획

농 정 국

# 목 차

<b>I. 일반현황</b> .....	909
1. 농정기본현황 .....	910
2. 기구 및 정원 .....	911
3. '97농정예산규모 .....	912
4. '97농정방향.....	913
<b>II. 주요업무추진계획</b> .....	914
1. 식량작물의 안정생산.....	915
2. 농업생산기반 조성 .....	917
3. 충북농업을 선도할 전문농업인 육성.....	918
4. 지역특화작목 중점육성.....	919
5. 농산물 가공·유통시설의 확충.....	923
6. 축산업의 경쟁력제고 .....	924
7. 내수면 어자원 조성.....	926
8. 농촌 생활환경개선 및 휴양자원개발.....	927
9. 「생명의 숲」 및 산림자원조성.....	928
10. 「향토 새옷 입히기」 본격 추진 .....	930
<b>III. 사업소 이전</b> .....	931
1. 농축산사업소 이전 .....	932
2. 산림환경사업소 이전 .....	933

# I. 일 반 현 황

# 1. 농정기본현황

□ 경지면적 : 144천ha (도 전체면적의 19.8%)

- 논 71천ha (전국의 5.9%), 밭 73천ha (전국의 9.3%)
- 호당 경지면적 : 1.4ha (벼농사 0.71ha, 밭농사 0.73ha)

□ 농가수 : 99천가구 (도 전체가구의 23.2%, 전국농가의 6.6%)

□ 농가인구 : 326천명 (도 전체인구의 22.6%, 전국 농민의 6.7%)

○ 연령별 농가인구 분포 (호당 농가인구 3.3명)

계	19세이하	20~39세	40~59세	60세이상
326천명	81(25%)	65(20%)	98(30%)	82(25%)

□ 생산기반

- 경지정리 : 대상 49,000ha, 완료 39,218ha(80%)
- 수리안전담 : 대상 70,544ha, 완료 53,114ha(75%)

□ 벼농사 기계화율

경운정지	이앙	방제	수확	건조
98 %	98 %	97 %	96 %	45 %

□ 가축사육

- 한우 189천두 (호당 5.0두), 돼지 325천두 (호당 397두)
- 젖소 29천두 (호당 25두), 닭 5,028천수 (호당 432수)

□ 내수면 면적 : 31천ha (전국의 15.6%, 도 전체면적의 4.2%)

□ 산림면적 : 502천ha (도 전체면적의 68%, 전국산림의 7.8%)

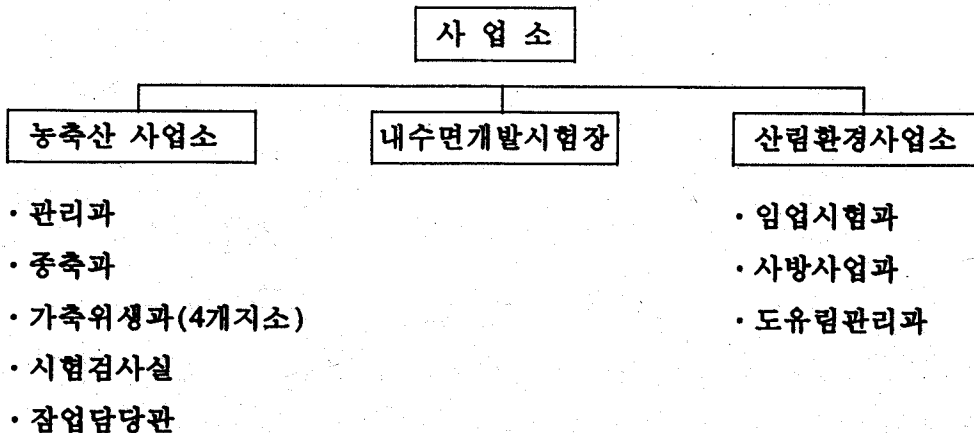
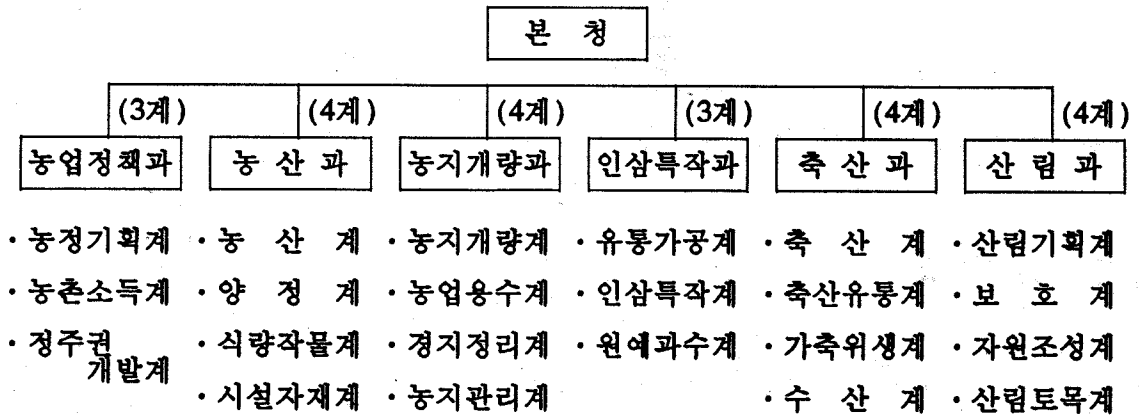
## 2. 기구 및 정원

□ 기 구 : 6과 22계 3사업소

□ 정 원 : 275명 (본청 125 사업소 150)

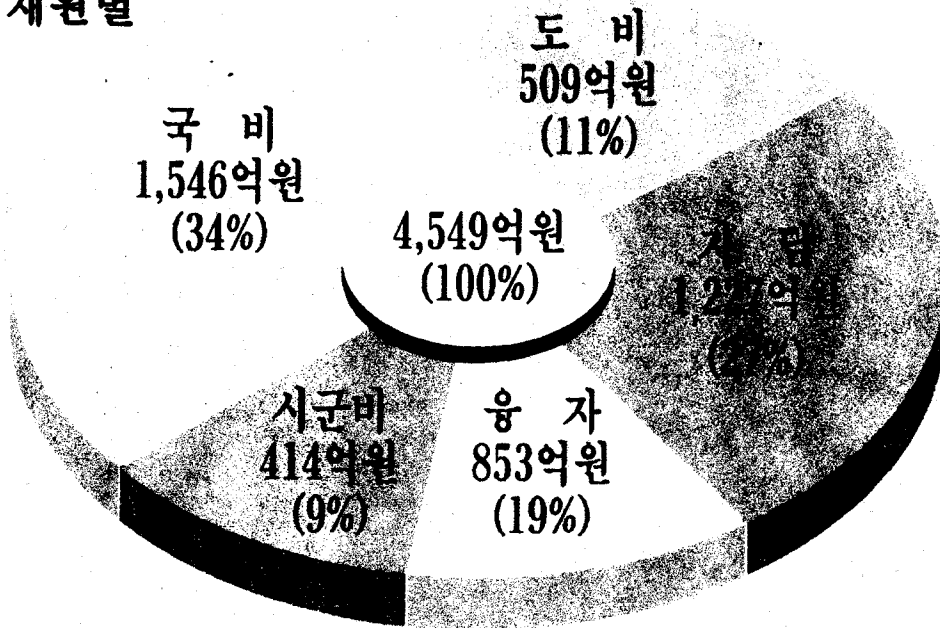
구 분	계	3급	4급	5급	6급	7급	8급	기능직
계	275	1	8	34	77	61	28	66
본 청	125	1	6	22	32	31	16	17
사 업 소	150		2	12	45	30	12	49

□ 기구표



### 3. '97농정예산규모

#### □ 재원별



※ '97농정예산 1,717억원 (도 일반회계 6,946억원의 24,7%)

#### □ 사업별

(단위: 억원)

구분	예산액	비율	비고
계	4,549	100%	
○ 농정관리	489	10.8	정주권개발, 인력육성
○ 농산관리	869	19.1	식량생산, 농업기계화
○ 농업기반조성	851	18.7	경지정리, 농업용수개발
○ 인삼특작관리	997	21.9	농산물유통, 인삼특작
○ 축수산진흥	876	19.3	축산행정, 수산증식
○ 산림자원개발	467	10.2	산림보호, 조림, 육림

## 4. '97농정방향

### 기 본 목 표

「힘있는 충북」을 위한 활기찬 복지농촌 건설

제3의 농업혁명은 충북으로 부터

#### 시책방향

농업인

WTO체제를 극복하는 전문 농업경영인 양성

농업

식량자급과 첨단농법으로 경쟁력 강화

농촌

문화생활을 누리는 살고싶은 농촌마을 건설

#### 역점시책

1. 식량작물의 안정생산
2. 충북 농업을 선도할 전문농업인 양성
3. 지역특화작목의 육성
4. 농산물 가공·유통시설의 확충
5. 농·축산업의 경쟁력 제고
6. 산지와 내수면의 소득자원화
7. 자연과 친화하는 인간존중 농업 구현

## Ⅱ. 주요업무추진계획



# 1. 식량작물의 안정생산

- 식량작물의 안정생산을 위해 쌀생산 종합대책 지속 추진
- 휴경논 생산화 및 영농의욕 고취로 쌀 자급 생산

## □ 쌀 생산 종합대책 지속 추진

### ○ 생산목표

- 식부면적 : 59,941ha('96 : 60,200ha)
- 생산량 : 1,890천석, 단수 454kg('96 : 2,086천석, 단수 499kg)

### ○ 중점추진시책

- 벼 재배면적 확보 - 휴경지 생산화, 타작목재배 억제
  - 휴경논 생산화 : 400 ha (400백만원)
- 단위수량 제고 - 지력증진, 우량종자 공급, 알뜰영농
  - 토양개량제 공급 : 28천톤 (1,808백만원)
  - 우량종자 공급 : 742톤 (차액지원 128백만원)
  - m<sup>2</sup>당 재식주수 확보 : 22주 ⇒ 24주 이상
  - 병해충 공동방제 : 11천ha(324백만원)
  - 농약안전사용장비 지원 : 3종 (294백만원)
- 생산비 절감 - 영농규모확대, 직파재배
  - 쌀 전업농 육성 : 409호 (9,612백만원)
    - ※ 영농규모화 적정사업 : 24,600백만원
  - 벼 직파기 공급 : 45대 (180백만원)
- 중소농 고품질 육성 : 10개단지 2,500백만원

## □ 손쉬운 영농기반의 촉진

### ○ 기계화 경작로 확포장

- 대형농기계 영농이 가능한 대중규모평야 들녘단위로 우선추진
- '97사업 : 113km 11,413백만원

### ○ 일반농가 농업기계 공급

- 지원공급 계획 : 11,210대 (경운기 4,130 기타 7,080)
- 지원사업비 : 47,643백만원(국비5,605, 지방비5,605, 용자담36,433)

### ○ 공동이용조직 육성

- 지원 계획 : 77개소
- 지원사업비 : 4,620백만원(국비1,155, 지방비1,155, 용자담2,310)

### ○ 농업회사법인 설립

- 설립지원 계획 : 2개사 (청주, 영동)
- 지원사업비 : 200백만원(국비 50, 지방비 50, 용자담 100)

### ○ 농기계 보관창고 설치

- 마을공동 보관창고 지원 설치계획 : 183동
- 지원사업비 : 10,614백만원(국비4,245, 지방비4,246, 용자담2,123)

### ○ 농기계 사후관리 강화

- 농기계 사후봉사 업소 : 220개소
  - ※ 정비공장 1, 부품센터 6, 시군단위 73, 읍면단위 74, 농협 66
- 폐농기계 처리장 : 1개소 (청주)

## 2. 농업생산기반조성

- 기계화 영농을 위한 기반정비로 경쟁력 제고
- 양질의 농업용수 확보로 안전영농기반 확충

### □ 농업기반정비

- 일반경지정리 : 35 지구      1,197 ha      18,617 백만원
- 대구획 정리 : 10 지구      1,664 ha      17,308 백만원
- 밭기반 정비 : 30 지구      798 ha      6,655 백만원

### □ 농업용수개발

- 중·소규모 : 91 지구      1,849 ha      20,606 백만원
- 시설보강 : 29 지구      8,475 ha      6,813 백만원

### □ 배수개선사업

- 배수장 설치 : 5 지구      667 ha      4,432 백만원
  - ※ 석화지구 배수장 착수
- 지하배수 : 1 지구      74 ha      348 백만원
  - ※ 국책사업

#### < 미호천Ⅱ단계 농업종합개발사업 >

- 사업개요 : 물리면적 4,571ha, 경지정리 1,935ha, 용수로 252km
- 사업비 : 1,329억원 ('96년까지 501, '97계획200, '98이후628)
- 사업기간 : 1988~1999 (11년)
- '97추진계획 — 총 공정의 53% 추진 ('96까지 38%)

### 3. 중복농업을 선도할 전문농업인양성

- 경영능력과 성장잠재력 있는 대상농가를 선정 지원
- 성장 단계별 지원체계를 확립 건설한 농업 경영인으로 육성

#### □ 농업인후계자 육성

- 육성대상 : 사업시행년도 40세미만 영농 종사자
- 육성계획 : 600명
- 지원사업비 : 17,142백만원
- 지원조건 : 1인당 20~50백만원(연리 5%, 5년거치 5년상환)
- 경영능력배양사업
  - 농업선진지 견학 : 100명 (10백만원)
  - 정보화교육 및 모뎀공급 : 200명 (24백만원)
- 농업인후계자 지원육성 : 6,263명 (40백만원)

#### □ 전업농 육성

- 대상농가 : 품목별 일정수준의 경영규모와 능력을 갖춘 농가
- 육성계획 : 499호
  - ※ 품목별 : 쌀409, 밭작물5, 채소26, 과수38, 화훼6, 특작10, 어업5
- 사업비 : 42,606백만원
- 지원내용 : 농기계구입, 농지규모확대, 생산시설, 장비현대화

#### □ 농업법인경영체 육성

- 설립현황 : 275법인(영농조합법인 197, 농업회사법인 78)
- 농기업경영자금 융자지원 : 100억원
  - 경영규모확대, 시설·장비의 현대화 및 운영자금 지원
- 정책사업 중점지원으로 지역농업발전 구심체로 육성

## 4. 지역특화작목의 증점육성

- 시군별로 향토성 있는 지역특화작목의 지속적 육성
- 생산비 절감과 품질향상으로 지역특산품의 성가 제고

### □ 지역별 유망작목 지원

- 추진방향
  - 시군당 1~2개 향토성 특화작목 선정 추진
  - 시설현대화 유기농법으로 품질의 차별화 - 품질인증
- 투자계획
  - 총 4,000백만원 (도비 1,215, 시군비 1,185, 자담 1,600)

#### < 품목별 주산단지 >

- 청주 : 시설채소    · 청원 : 배, 시설채소    · 음성 : 고추, 복숭아
- 충주 : 사과, 산채    · 진천 : 수박    · 단양 : 약초
- 제천 : 약초    · 괴산 : 고추, 버섯    · 증평 : 화훼
- ※ 집목선인장 : 수출 시범사업으로 추진 (음성, 괴산)

※ 보은·옥천·영동은 과학영농특화지구 사업으로 별도지원 육성

- 주요사업
  - 고추 비가림 재배 및 관수시설
  - 채소 양액 및 지중 난방시설
  - 버섯 자동화 재배사
  - 기타 생산·유통시설 현대화 등

## □ 원예작물 주산단지 조성

지대별 유형에 맞는 작목을 단지화하여 안정생산기반 구축

### ○ 추진방향

- 농민이 원하는 사업을 선택할 수 있도록 작목별 사업메뉴 제시
- 영농기술 및 자부담 능력이 있는 독농가 및 생산자조직 선정

### ○ 투자계획

- 총 30,282백만원 (국비5,669, 도비1,999, 시군비4,262, 읍자담18,352)

#### < 품목별 주산단지 >

- 첨단시설채소 : 충주, 청원, 진천, 음성
- 양념채소 : 청원, 괴산
- 고냉지 채소 : 제천, 단양
- 과일생산 : 충주시 외 8개시군 (청주, 단양, 증평제외)
- 화훼생산 : 청원

### ○ 주요사업

- 생산기반시설 현대화 : 유리·PC온실, 배수시설, 관정 등
- 산지 유통시설 설치 : 예냉시설, 선별처리장, 저온저장고, 수송차량 등
- 생력 농기계 공급 : SS분무기, 트랙터, 승용관리기 등

## □ 인삼·특작생산 지원

- 고려청정인삼의 안정적 생산기반 구축
- 특용작물 주산단지 조성 지원사업으로 생산기반 확충
- 품질향상을 통한 농가소득증대 및 수출확대

### ○ 추진방향

- 분산지원에서 집단화·규모화가 가능하도록 집중지원
- 양질의 인삼 및 특용작물 생산을 위한 기술지도 강화

### ○ 투자계획

- 48,714백만원(국비 1,497, 지방비 1,672, 융자 9,125, 자담 36,420)

### < 품목별 주산단지 >

- 인삼 : 청주시 외 11개 시·군·출장소
- 버섯 : 충주, 제천, 청원, 보은, 옥천, 영동, 괴산, 음성
- 생약 : 제천, 단양

### ○ 주요사업

- 인삼 : 인삼식재사업 511ha, 우량묘삼생산 2ha, 재배시설현대화 59ha
- 버섯 : 종균, 배지생산시설, 첨단재배시설, 저온저장고, 냉동차량 등
- 생약 : 육묘포설치, 재배시설, 집하장, 조제시설 등

□ 과학영농특화지구 조성

사업 2차년도를 맞아 가시적 성과거양에 진력

- 사업기간 : '96~'98(3개년)
- 특화품목 육성 : 보은-대추의 6종, 옥천-포도의 4종, 영동-감의 4종
- 사업내용 : 품목별 단지화, 생산, 가공·유통시설 종합지원

구 분	사업량	총사업비	도 비	시군비	자 담
계	11품목	9,438 백만원	3,600	2,062	3,776
· 보은군	4	3,522	1,234	879	1,409
· 옥천군	3	2,845	1,138	569	1,138
· 영동군	4	3,071	1,228	614	1,229

□ 「1지역 1명품」 육성

- 육성규모(7품목) : 323백만원(융자 255, 자담 68)
  - 농특산물(1) : 청원(표고버섯)
  - 향토음식(6) : 청주(대추술, 오골계탕, 도토리빈대떡, 민물생선매운탕)  
청원(메주), 괴산(찰흙통닭구이)
  - 사업내용 : 표고버섯 시설재배 및 업소시설 개선

□ 농어촌 특산단지 육성

- 육성계획 : 15단지 (신규 10, 기성단지 5)
- 사업비 : 1,455백만원 (국비 288, 지방비 288, 융자 879)
- 사업내용 : 향토성과 지명도가 높은 지역특산물 생산

□ 농어촌소득개발기금 조성지원

- 기금조성 : 총 144억원 ('93~'96년까지 122, '97년 22)
- '97 지원 : 43억원 (전입금 21, 이자 및 회수금 1, 융자금회수 21)
- 사업내용 : 농어업의 생산·가공·저장·유통 및 기술개발



## 5. 농산물 가공·유통시설의 확충

- 농산물의 원활한 유통과 출하조절을 통한 가격안정 도모
- 생산자조직 중심의 산지유통·가공시설 중점 지원

### □ 농산물 간이집하장 건설

- 사업량 : 18개소
- 사업비 : 1,078백만원 (국비 431, 지방비 431, 자담 216)

### □ 농수산물 가공산업 육성

- 사업량 : 6개소 (전통식품 5, 산지가공 1)
- 사업비 : 1,887백만원 (국비 384, 용자 1,029, 자담 474)
- 주요 생산품목 : 김치류, 장류, 차류, 감식초 등

### □ 청주 농산물물류센터 건설

- 산지 출하와 연계 종합물류시설 건립, 중부권 물류거점기지 육성

- 사업기간 : '95~'97 (3개년)
- 위 치 : 청주시 방서동 (잠업검사소 부지)
- 사업주체 : 충청북도 (시행자 : 농협 충북지역본부)
- 규 모 : 부지 20,000평, 건물 6,000평
- 주요시설 : 집배송장, 보관창고, 소포장가공실, 직판장 등
- 사업비 : 300억원 (기투자 190, '97년도 110)

- '96 추진 : 부지매입, 건축허가, 시공업체 선정 및 착공
- '97 사업 : 건물신축 6,000평 ('98. 5월 준공 개장)

## 6. 축산업의 경쟁력 제고

- 축산업의 전업화, 단지화, 계열화를 통한 경쟁력 향상
- 환경 친화적 축산실현 및 위생적인 축산물 생산

### □ 축산업의 전업화·규모화 촉진

- 축사시설의 현대화, 자동화 지원 : 330개소 31,276백만원
  - 호당 3억원 용자지원 (산란계 5, 기타 가축 1)
- 조사료 생산 및 기계화 지원 : 5,155호 3,192백만원
  - 초지조성, 사료작물재배, 볏짚암모니아, 기계장비에 보조 및 용자
- 축산단지 조성 : 4개단지 (한우 3, 양돈 1) 2,168백만원
- 양계 계열화 지원 : 계열농가 33호 5,600백만원
  - 지원대상 : 축협중앙회 (충북양계협동조합)
  - 지원내용 : 도계장 및 육가공공장 (음성 금왕 공업단지내)

### □ 가축개량 및 고품질 축산물 생산

- |                 |   |          |           |
|-----------------|---|----------|-----------|
| ○ 전문종돈업체 육성지원   | : | 3 개소     | 1,882 백만원 |
| ○ 소 수급관리 전산화 지원 | : | 78,450 두 | 706 백만원   |
| ○ 한우고급육 거세장비 지원 | : | 200 대    | 200 백만원   |
| ○ 한우전문판매점 설치    | : | 4 개소     | 800 백만원   |
| ○ 돼지고기 품질개선사업   | : | 40 천두    | 160 백만원   |
| ○ 계란가공시설 지원     | : | 1 개소     | 4,056 백만원 |

## □ 환경축산 및 안전축산물 공급

### ○ 가축위생방역

- 예방주사사업 (탄저·기종저 외 9종) : 20,785 천두 422백만원
- 기생충 구제 (꿀벌응애류 구제) : 55 천군 116백만원
- 가축진료 및 수의약사 감시 강화

### ○ 안전한 축산물 공급

- 축산물 작업장 위생적관리 : 18개소(도축장 9, 도계장 3, 집유장 6)
- 부정축산물 유통단속 실시 : 월 1회이상 정기단속 및 특별단속

### ○ 축산분뇨처리시설 지원 : 228개소

- 개별 시설 : 224개소 5,786백만원
- 공동 시설 : 3개소 1,640백만원
- 정착촌 구조개선 (음성나환자 정착촌) : 250백만원

## □ 농축산사업소 운영

### ○ 종축사업

- 한우수정란 생산센터 건립 (실험실 100평, 축사 1,200평)
- '97수정란 생산·이식 200두
- 우량종축 생산시험연구 및 기술개발 보급
  - 한우·돼지 당대검정사업, 인공수정기술교육, 양축농가 현장실습 등

### ○ 가축위생사업

- 가축전염병 검진 89천두, · 축산물 검사 636천두
- 유해잔류물질 검사 5천건, · 검사장비 구입 31대

### ○ 잠업사업

- 뽕밭조성 및 관리 230 a, · 큰누에 사육시설 2식
- 무독병 우량원누에 생산 250매, · 애누에 인공사육 2회

## 7. 내수면 어자원 조성

- 대청, 충주호 등 내수면을 통한 어자원 조성 확대
- 어업생산기반 확충 및 신어종 양식기술 개발 보급

### □ 어업생산기반 확충

- 치어(잉어, 붕어, 메기등)매입 방양 : 1,200 천미 120 백만원
- 인공산란장 조성 : 10,000 m 20 백만원
- 가두리양식장 육상양식 전환 : 5 개소 2,500 백만원
- 담수어양어장 시설 : 1 개소 200 백만원
- 양어장 수질정화시설 : 5 개소 250 백만원
- 양식용 기자재 공급 : 36 대 20 백만원
- 노후어선 대체 : 5 톤 45 백만원

### □ 내수면개발시험장 운영

#### ○ 시험사업

- 신어종 양식기술개발 5종 6백만원
  - 쏘가리, 산천어, 열목어, 미유기, 담수새우
- 댐, 계곡 등 자원조성 86백만원
  - 뱀장어 · 산천어 · 은어방양 72천미, 빙어 · 은어알 이식 45백만원

#### ○ 보급사업

- 새끼자라 분양 8천미 12백만원
- 우량종묘(잉어, 메기, 붕어)생산 분양 40만미 15백만원
- 양식기술지도 보급 : 농어민교육, 양식기술지 발간, 순회기술지도 등

## 8. 농촌생활환경개선및 휴양자원개발

### □ 농촌생활환경 개선

- 농어촌 정주권 개발 ('90~2004)
  - 대상지역 : 총 56개면(면소재지 및 거점마을 집중개발)
  - 지원기준 : 2~5년간 면당 최고 45억원 (보조30, 용자9~15)
  - '97 사업 : 23개면 (계획수립 2, 사업시행 21) 17,636백만원
- 농어촌 문화마을조성 ('92~2004)
  - 대상지역 : 54지구 (신규마을 조성과 기존마을 재정비)
  - 지원기준 : 3년내외 지구당 50억원 (보조 20, 용자 30)
  - '97 사업 : 13지구 15,636백만원
- 오지종합개발사업 ('90~'99)
  - 대상지역 : 37개면 (오지마을 개발로 지역간 격차 해소)
  - 지원기준 : 면당 10년내 20억원 (10년간 순환투자)
  - '97 사업 : 19개면 98건 11,184백만원

### □ 농촌휴양자원 개발

- 관광농원 개발
  - '97 사업 : 9개소 (신규 6, 기성 3) 1,575백만원
  - 사업내용 : 농장조성 40%, 편의시설 60%
- 민박마을 조성
  - '97 사업 : 2개마을 300백만원
  - 사업내용 : 관광지 주변 농가주택 개·보수
- 산림휴양시설 조성
  - 자연휴양림 : 2개소 1,000백만원 (운암, 조령산)
  - 산림욕장 : 1개소 400백만원 (음성 용산리)

## 9. 「생명의 숲」 및 산림자원 조성

- 「생명의 숲 조성」운동 2차년도를 맞아 도민생활 운동으로 정착
- 산림의 경제적, 공익적 가치제고를 위한 기반조성 확대

### □ 「생명의 숲」 조성운동 추진

#### ○ 추진방향

- 전도민이 참여하는 생명의 나무 심고 가꾸기 운동 지속적 전개
- 유실수 향토수림을 조성, 마을의 이미지 쇄신 및 애향심 고취

#### ○ 사업개요

- 사업기간 : '96 ~ 2000년 (5개년 1단계)
- 사업량 : 1,829ha 3,636천본
  - 환경생명숲 1천ha 1,500천본 - 수액채취 700ha 2,100천본
  - 유실수단지 129ha 36천본

#### ○ '97 계획 : 1,876백만원

- 생명의 숲 조성 추진 : 393ha 762천본
  - 환경생명숲 200ha 300천본 (복자기, 단풍 등)
  - 수액채취단지 150ha 450천본 (고로쇠, 자작 등)
  - 유실수단지 43ha 12천본 (호도, 감, 은행 등)
- 참여분위기 조성 확산
  - 「푸른도시」, 「푸른교정」, 「푸른공장」가꾸기 참여운동 전개
  - 묘목 헌수운동 및 나누어 주기 운동 확대 추진
  - 각급기관·단체별로 식목일 등에 다양한 이벤트 행사 개최

## □ 산림자원 조성

- 조림 및 육림사업 : 15,894ha 10,982백만원
  - 조림 1,203 ha, 육림 14,691ha
- 솔잎혹파리 방제 : 9,800ha 4,410백만원
  - 수간주사, 비료주기, 지면약제 살포 등
- 임도시설 : 98km, 4,377백만원
  - 신설 68km, 보수 30km
- 산촌종합개발사업 : 2개소 110백만원
  - '97사업설계, '98기반시설 등 추진
- 산불방지대책 완벽추진 : 4종 1,574백만원
  - 산불감시원 및 공익근무요원 배치, 감시초소 운영, 진화장비확보 등

## □ 산림환경사업소 운영

- 시험사업 : 85,016ha 385백만원
  - 중앙 공동시험사업 85,000ha, 자체시험사업 16ha
- 사방사업 : 5종, 1,467백만원
  - 산지사방 29ha, 야계사방 및 정화 3km, 사방댐 5개소 등
- 도유림사업 : 4종, 1,402백만원
  - 양묘사업 294천본, 소득원 조성사업 160ha, 육림사업 419ha
- 자연휴양림 시설보완 : 2종 400백만원
  - 눈썰매장, 다가구 숲

## 10. 「향토 새옷입히기」 본격추진

- 우량 품종 보급으로 제3의 농업혁명 이룩
- 산, 강, 들, 가축에 대한 소득자원화 도모

### □ 식량작물 품종개량

- 우리 입맛에 맞는 양질의 다수성 신품종 보급
- 우량종자 공급 : 벼 742, 보리 19, 감자 325, 옥수수 7톤

### □ 과실 및 특용작물 품종개량 및 보급

- 과실주산단지 중심으로 우량품종 갱신과 신규과원 조성(사과, 배)
  - 사업계획 : 16개소 282ha (품종갱신108, 신규과원174,) 1,322백만원
- 수출 접목선인장 육성 : 4가구 300백만원(보조 200, 자담 100)

### □ 토종가축 순수혈통보존 및 증식보급

- 순수혈통조사 및 증식 : 최소, 흑소, 토종돼지, 삼살개, 오골계
- 토종가축 보호지역 지정관리 : 흑염소(보은,영동), 토종벌(단양)

### □ 토종어종 소득자원화

- 댐, 계곡, 우량저수지 어류방양 : 뱀장어, 산천어, 은어 등
- 고소득 어종 양식기술 개발 : 자라, 쏘가리, 담수새우, 미유기 등

### □ 「허브」산업 시범사업

- 내륙순환 관광도로변 및 관광객 밀집지역 선정, 시범허브원 조성
  - 사업계획 : 5개소 80백만원 (도비 30, 시군비 50)
- 허브샵, 레스토랑 경영후보자 물색, 허브를 이용한 가공상품개발 유도

### □ 신품종 시범조립

- 대상수종 : 4종 (흑호도, 메타세퀘이아, 화백, 폐칸)
- 사업계획 : 남부 4군 9ha (청원, 보은, 옥천, 영동) 69백만원



## Ⅲ.사업소 이전

# 1. 농축산사업소 이전

## < 사업 개요 >

- 이전위치 : 청원군 북일면 구성리 산 132-7번지 일원
- 사업규모
  - 부지 : 73,051평 (대지 3,340, 뽕밭 7,660, 초지 62,051)
  - 건물 : 2,837평 (본관 1,187, 축사 1,480, 시험실등 170)
- 총사업비 : 12,798백만원 ('96까지 9,026, '97계획 3,772)
- 사업기간 : '92~'97 (6년간)

## □ 추진상황

- 토지매입 : 69,653평 (계획의 95%)
- 청사부지 조성 : 11,000평
- 애누에 인공사료 자동사육시설 신축 및 기계설비 설치 : 98평
- 뽕밭조성 : '96.10~11월 (완료)
- 청사신축 : '96. 9월착공(추진공정 30%)⇒'97 하반기 준공예정

## □ '97 계획 : 3,772백만원

- |                |            |             |       |
|----------------|------------|-------------|-------|
| ○ 축사부지정지       | 188 (예산확보) |             |       |
| ○ 정화조 및 사이로 시설 | 827        | ○ 초지 및 부지정지 | 1,867 |
| ○ 토종가축 축사건축    | 330        | ○ 큰누에사육장    | 50    |
| ○ 가축위생시험실 신축   | 510        |             |       |

## □ 재원대책

- 미확보예산 : 3,584백만원 추경확보 예정

## 2. 산림환경사업소 이전

### < 사업 개요 >

- 이전위치 : 청원군 미원면 미원리 산 1-3번지 일원
- 사업규모 : 건물신축 1,521평(10동), 수목원 조성 150천평, 시험림 792천평
- 총사업비 : 13,505백만원 ('96까지 4,334, '97계획 6,751)  
'98이후 2,420)
- 사업기간 : '94~'99 (6년간)

### □ '96까지 추진상황

- 부지확보 : 942 천평 2,600
- 기본 및 실시설계 : 1 식 148 (국비 49)
- 임도시설 : 6 km 294 (국비 147)
- 관정시설 : 2 공 55
- 수목원 조성 : 150 천평 750 (국비 375)
- 사방사업 : 2 종 487 (국비 341)

### □ '97계획 : 6,751백만원

- 청사신축 : 1,521 평 6,001
- 수목원 조성 : 150 천평 750 (국비 375)

### □ 재원대책

- 현 사업소 부지매각 재원으로 충당 (162억 추정)