

# 2023년도 주요업무추진상황





# 목 차

<b>I. 일반현황</b> .....	<b>1</b>
<b>II. 2023년도 비전과 추진전략</b> .....	<b>5</b>
<b>III. 전략목표별 추진계획</b> .....	<b>6</b>
1. 인성을 겸비한 창의·융합인재 육성체계 구축 .....	<b>6</b>
2. 실무중심의 실용전문교육 실천 .....	<b>10</b>
3. 지역과 상생발전하는 대학이미지 구축 .....	<b>14</b>
4. 맞춤형 교육인프라 구축을 통한 대학경쟁력 확보 .....	<b>18</b>
<b>iv. 주요 현안사업</b> .....	<b>22</b>
※ 2023년도 예산집행 현황 .....	<b>24</b>



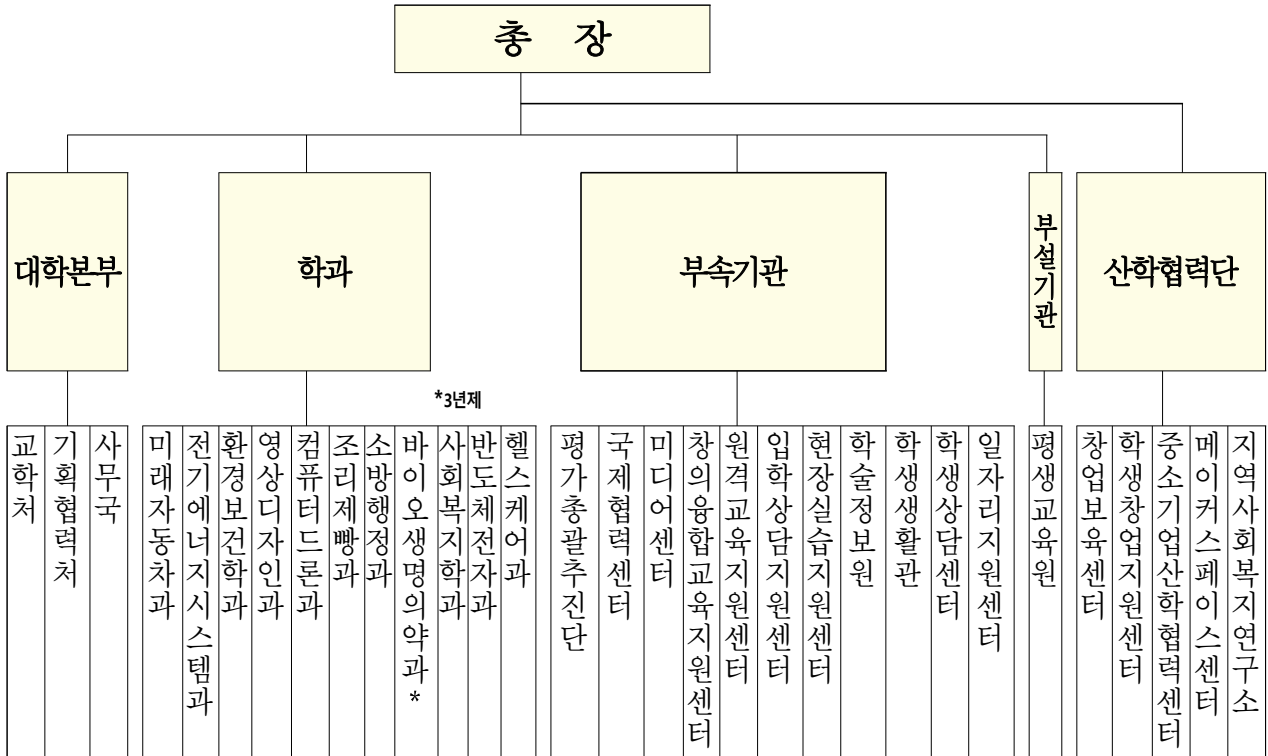
# I. 일반현황

## 1 연 령

- '96. 10. 공립대학 설치 승인(내무부)
- '97. 11. 대학설립 인가(교육부, 당초 8개과 320명)
- '98. 03. 대학 개교 및 입학식(3. 6.)
- '98. 11. 입학정원 증원(320명 ⇒ 480명)
- '00. 05. 교명 변경(옥천전문대학 ⇒ 충북과학대학)
- '00. 11. 입학정원 증원(480명 ⇒ 520명)
- '04. 03. 산학협력단 설립
- '08. 11. 교명 변경(충북도립대학)
- '11. 02. 충북도립대학발전재단 창립
- '11. 10. 산학협력단 ISO9001인증(전문대학 최초)
- '12. 01. 전문대학 기관평가 인증대학 선정
- '12. 04. 교육역량강화사업 지원대학 5년 연속 선정
- '15. 03. 구조개혁 학과 개편(1계열 10학과 ⇒ 12개 학과)
- '15. 03. 입학정원 감원(520명 ⇒ 500명)
- '15. 03. 오송바이오 캠퍼스 인가(바이오생명의약과 이전)
- '16. 03. 새 비전 선포 「충청권 명문 직업교육대학」
- '16. 09. 미래관 증축 완공(지상 3층~5층)
- '16. 09. 산업통상자원부 연구개발사업 선정
- '17. 03. 입학정원 감원(500명 ⇒ 460명)
- '17. 12. 전문대학 기관평가 인증대학 갱신('18.1. ~ '21.12.)
- '18. 03. 비전 변경 「충청권 명문 평생직업교육대학」
- '18. 08. 교육부 대학기본역량진단 「자율개선대학」 선정
- '19. 01. 교명 변경(충북도립대학교)
- '19. 03. 입학정원 감원(460명 ⇒ 420명)
- '21. 03. 입학정원 감원(420명 ⇒ 410명)
- '21. 08. 교육부 대학기본역량진단 「일반재정지원대학」 선정
- '21. 12. 전문대학 기관평가 인증대학 갱신('22.1. ~ '26.12.)
- '22. 03. 전문대학 2주기 혁신지원사업 지원대학 협약(교육부)
- '22. 03. 입학정원 감원(410명 ⇒ 400명)
- '23. 09. 라이프스타일센터 개관(지하1층 지상11층 198실 394명 수용)

## 2 기구 및 인력

### ○ 대학기구



### ○ 교직원 정·현원('23. 9. 30. 기준)

구분	총계	교원				사무직원				
		소계	총장	교수	조교	소계	4급	5급	6급	7~9급
정원	67	43	1	31	11	24	1	1	7	15
현원	63	39	1	27	11	24	1	1	6	16
결원	△4	△4	-	△4	-	-	-	-	△1	1

\* 전임교원 : 현원 총 27명(정교수 14, 부교수 9, 조교수 4)

※ 정원 외 별도 인력(현원) : 35명(공무직 20, 대학회계직 14, 시간선택제임기제 1)

- 공무직 20명(행정보조 2, 청원경찰 4, 조리원 6, 시설청소 8)

### ○ 학생 정·현원('23. 9. 30. 기준)

- 정원 : 870명(1학년 400명, 2학년 410명, 3학년 60명)

- 현원 : 693명(1학년 324명, 2학년 324명, 3학년 45명)

※ 재적생 974명(재학생 693명, 휴학생 281명)

### 3 재정규모

- 대학회계 : 15,436,519천원('23. 9. 30. 기준)
- 세입 : 도지원금 12,290,269천원(80%) ※ 순세계잉여금 포함(1,322,823천원)  
           자체수입금 3,146,250천원(20%)

(단위 : 천원)

계	인적자원 운 용	교육활동 운영지원	교육복지 지 원	학교교육 여건개선	교육행정 일 반	산 학 연 활동지원	보조금 및 지원금
15,436,519	7,528,934	977,715	1,762,135	1,069,100	4,050,635	48,000	-
(100%)	(48.8%)	(6.3%)	(11.4%)	(6.9%)	(26.3%)	(0.3%)	(0%)

### 4 시설현황

부 지 : 48,939m<sup>2</sup>

(단위 : m<sup>2</sup>)

계	충청북도	우 천 군	공 유 지 (도/군 공동지분)
48,939 (100%)	34,320 (70.1%)	13,271 (27.1%)	1,348 (2.8%)

건 물 : 12동 / 47,153.98m<sup>2</sup>

건 물 명	면적(m <sup>2</sup> )	규모 및 구성
본 관 동	8,078.45	지하1층 ~ 지상5층(사무실, 강의실)
정 보 관	5,664.00	지상4층(실험실, 산학협력단, 학술정보원)
공 학 관	4,717.55	지상4층(실험실)
미 래 관	4,704.69	지하1층~지상5층(강의실, 공동전산실 등)
복 지 관	1,053.45	지상2층(학생식당, 편의시설)
학 생 생 활 관(구)	6,204.48	지상1층(창업보육실), 지상2층~5층(기숙사)
학 생 생 활 관(신)	12,940.01	지하1층(주차장), 지상1층(식당, 사감실, 세탁실 등), 지상2층(도서관, 다목적강당, 체력단련실) 지상3층(도서관, 사생실), 지상4층~11층(사생실)
창 업 보 육 센터	194.40	지상2층(창업보육실)
오 송 캠퍼스	3,309.20	지하1층~지상7층(강의실, 실험실)
기 타	287.76	안내실, 변전실, 창고

## 5 주요사무

부 서 명		주 요 기 능
교 학 처	교 무 팀	<ul style="list-style-type: none"> <li>◦교육기본계획 수립조정 및 신입생 모집에 관한 사항</li> <li>◦교원인사 및 복무관리, 교육과정 운영 관리 및 운영에 관한 사항</li> </ul>
	학 생 팀	<ul style="list-style-type: none"> <li>◦학생자치기구 운영 및 동아리 활동지원</li> <li>◦장학금 지원 등 학생후생복지에 관한 업무</li> </ul>
기획협력처	기 획 협 력 팀	<ul style="list-style-type: none"> <li>◦대학회계 예산편성, 대학 중장기발전계획 수립 및 조정</li> <li>◦의회 및 현안업무 대응, 대학 홍보 및 언론보도 관리</li> </ul>
사 무 국	서 무 팀	<ul style="list-style-type: none"> <li>◦직제 및 정원관리, 직원후생복지에 관한 사항</li> <li>◦대학 물품관리, 구내식당 운영, 대학회계출납 업무</li> </ul>
	관 리 팀	<ul style="list-style-type: none"> <li>◦시설공사계획 수립, 설계, 감독, 유지관리</li> <li>◦통학버스 운영, 연구실 안전관리 등</li> </ul>
	정 보 지 원 팀	<ul style="list-style-type: none"> <li>◦정보통신장비 및 정보통신망 통합관리</li> <li>◦대학홈페이지 및 학사행정정보시스템 운영관리</li> </ul>
부속기관	평가총괄추진단	◦전문대학 기관평가인증 심사 등 대내외 평가업무 대응
	국제협력센터	◦외국대학과 협력체계 구축관리, 해외어학연수 추진 등
	미디어센터	◦학보제작 및 교내방송 실시, 교내행사 영상물 제작 등
	창의융합교육지원센터	<ul style="list-style-type: none"> <li>◦전공교육과정 개발, 실험실습기자재·재료 구매지원</li> <li>◦교원역량 강화 지원, 학습자 대상 비교과 프로그램 운영</li> </ul>
	원격교육지원센터	◦e-러닝 인프라 구축 및 운영, 원격교육 콘텐츠 제작 및 지원
	입학상담지원센터	◦신입생 등록률 제고를 위한 홍보방안 마련 및 입학상담지원
	현장실습지원센터	◦현장실습 운영계획 수립, 우수산업체 발굴 및 현장실습비 지원
	학술정보원	◦교수학습 지원을 위한 학술자료 확충 및 전자도서관 운영
	학생생활관	◦학생생활관 시설 및 입사생 관리
	학생상담센터	◦학생 심리상담 및 성희롱 성폭력 상담창구 운영 등
	일자리지원센터	◦학생 취업처 관리 및 취업역량 강화 프로그램 지원 등
부설기관	평 생 교 육 원	◦지역민 대상 평생교육프로그램 발굴 및 운영
학 과	미 래 자 동 차 과	◦자동차 정비 및 기계부품 산업인력 양성
	전기에너지시스템과	◦발전 송배전 및 신재생에너지 분야 산업인력 양성
	환 경 보 건 학 과	◦산업보건 및 대기환경 분야 산업인력 양성
	영 상 디 자 인 과	◦그래픽 디자이너 및 일러스트 분야 인력 양성
	컴 퓨 터 드 론 과	◦드론을 이용한 조정기술 및 항공촬영 등 전문기술인력 양성
	조 리 제 빵 과	◦조리제빵 분야 전문기술인력 양성
	소 방 행 정 과	◦공직진출반 운영 등을 통한 소방공무원 인력 양성
	바이오생명의약과	◦화장품, 바이오산업 임상시험 분야 등 전문인력 양성
	사 회 복 지 학 과	◦사회복지사, 보육교사 및 요양보호사 전문인력 양성
	반 도 체 전 자 과	◦반도체 분야 전문인력 양성
	헬 스 케 어 과	◦의료전자기술의 인공지능 접목 등에 따른 전문기술인력 양성
특수법인	산 학 협 력 단	◦산학협력 활성화, 용역과제 추진, 대학발전재단 운영



## II. 2023년도 비전과 추진전략

비전

『충청권 명문 평생직업교육대학』  
“인성을 갖춘 실용전문인재 양성”



전략

인성을 겸비한  
창의·융합인재  
육성체계 구축

실 무 중 심 의  
실 용 전 문 교 육  
실 천

지 역 과 상 생  
발 전 하 는 대 학  
이 미 지 구 축

맞 춤 형 교 육  
인 프 라 구 축 을  
통 한 대 학 경 쟁 력  
보 호

이행  
과제

1. 혁신적 기획을  
통한 대학역량  
강화 및 내실화

1. 신입생 등록률  
제고

1. 산학협력체계  
내실화 및  
네트워킹 활성화

1. 최적의 교육환경  
제공을 위한  
시설 현대화

2. 4차 산업혁명  
대응 혁신교육  
과정 운영지원

2. 실무능력 향상을  
위한 학생역량  
강화

2. 지역사회와의  
협력체계  
강화를 통한  
상생발전

2. 정보서비스  
고도화로  
정보접근성 및  
교육환경 개선

3. 창의융합 인재  
양성을 위한  
교수 및  
학습역량 강화

3. 실용전문인재  
양성을 통한  
취업률 제고

3. 지역으로부터  
사랑받는 대학

3. 학업성취도  
제고 및 학생  
후생복지 확대

### Ⅲ. 전략목표별 추진계획

#### 1. 인성을 겸비한 창의·융합인재 육성체계 구축

##### 추진여건

- 학령인구\* 급감에 따른 대학위기가 고조되고 있어 4차산업·지역주력산업 육성에 필요한 인력양성 중점으로 교육개편 요구  
\*학령인구 : ('22년) 41만명 → ('24년) 37만명
  - 대학 기본역량진단평가 결과 재정지원대학으로 선정됨에 따라 3년('22~'24)간 99억여원의 전문대학혁신지원사업비 확정
  - 대학 중기발전계획 I-BRANDS 2025 고도화 및 대학 혁신방안 CPU-SURVIVAL+2026 수립을 통한 대학의 목표 설정
  - 인성을 겸비한 창의·융합인재 양성을 위한 CPU 인재양성 교육 및 학습역량 강화
- **지역산업 인력수요 및 신기술 분야 인력양성을 위한 창의·융합교육, 핵심인재 양성 특성화 전략으로 『충청권 명문, 평생직업교육대학』 실현**



##### 이행과제

- ① 혁신적 기획을 통한 대학역량 강화 및 내실화
- ② 4차 산업혁명 대응 혁신교육과정 운영 지원
- ③ 창의·융합인재 양성을 위한 교수 및 학습역량 강화

## ① 혁신적 기획을 통한 대학역량 강화 및 내실화

### 1-1. 충청권 명문 평생직업교육대학으로서의 정체성·경쟁력 확보

#### □ 대학혁신방안수립 및 추진을 통한 대학 비전 달성

- (대학혁신) 대내·외적 환경변화 대응 및 위기극복 혁신전략 추진
  - 대학 중장기 발전 및 자율혁신계획 : 7대 발전목표, 23개 전략, 78개 이행과제
    - ※ 78개 이행과제 추진실적: 완료(63), 추진중(3), 검토중(12)
- (생존전략) 대학 건학이념-국정-도정 연계 생존전략 수립 추진: 하반기
  - 대학 생존을 위한 3대 방향 9대 전략

#### □ ESG 경영체제로의 전환을 통한 교육입지(教育立地) 실현

- (기반구축) 2024년도 ESG 체제 도입 기반 구축
  - 학칙개정(학칙에 ESG 경영위원회 설치 근거 마련) : 2022. 11. 3.
  - 전문 컨설팅(1회), ESG 경영위원회 설치(위원 10명으로 구성 / 1차 회의 10. 23. 예정)
- (역량증진) 교직원·재학생 대상 인식확산 및 전문역량 증진
  - 상·하반기 각 2회 / 3백만원(합동교육) : 1회(7. 3.) / 0.65백만원

### 1-2. 대학평가 대응 및 재정다변화 추진

#### □ 대학평가 대응체계 구축을 통한 우수대학 이미지 제고

- (자체평가) 전문대학 기관평가인증 기준준용 자체평가(12월)를 통한 대학 PDCA 환류체계(점검:1월, 9월) 구축 및 강화로 교육품질 제고
- (정량지표 점검·관리) 정부 재정지원제한대학 지정 필수정량지표(5개 지표) 등 정량지표(총 13개 지표) 점검(4월, 7월) 및 자료공유·관리(7월)

#### □ 재정다변화를 통한 재정자립 강화

- (교육부 혁신지원사업) 대학 중기발전계획 기반 적정규모화 포함 자율혁신계획의 안정적 추진 및 성과제고(2022~2024년, 99억원 정도)
- (대학발전재단 운영) 명품인재양성 릴레이 기부를 통한 기금 확충

## 2 4차 산업혁명 대응 혁신교육과정 운영 지원

### 2-1. 창의인재 양성 및 대학역량 강화를 위한 교육과정 편성·운영

#### □ 분야별 핵심역량기반 마련을 위한 다양한 교육과정 운영

- (인성함양) 신입생 대상 필수교양 운영, 교원-학생간 공감대 형성 및 중도탈락 방지(1개 과정/ 인성과 교양) : 11개 학과 378명
- (진로개발) 각종 특강 및 캠프 프로그램 등을 정규 교과목 운영, 창의인재 양성 및 교육만족도 제고(1개 과정/ 커리어디자인) : 10개 학과 321명
- (자문위원회 신설<sup>신규</sup>) 교육과정 자문위원회(외부전문가) 구성 및 교육과정 전반에 걸친 의견수렴 및 자문 실시로 전문성 강화 추진 : 12월  
※ 질 높은 교육 제공을 위하여 전공관련 교원강사 배정 등 교육과정심의위원회 자문검토

#### □ 중복형 고등교육시스템 운영을 통한 전문인재 양성

- (Bio-PRIDE 공유대학) 도내 15개 대학 간 양질의 강의·교수 공유로 충북지역 전문인재 양성(제약바이오, 정밀의료·의료기기, 화장품·천연물)  
- 충북도립대 참여학과 : 1개 학교(바이오생명의약과) / 14개 강좌(4개 대학), 40명 수강

#### □ 지역특화산업 활용 맞춤형 전문인재 양성 추진

- (전공과정개편<sup>신규</sup>) Bio-landscaping 산업의 신기술(ICT) 융합 환경에 대응한 스마트가드닝 분야 AI 기술을 활용할 수 있는 인재 양성을 위한 용역 추진: '23. 10.  
\* 지역인프라 : 묘목산업산업특구(전국 과수묘목 70%), 충북산림바이오센터

### 2-2. 교육수요자 만족도 제고를 위한 체계적인 학사제도 관리

#### □ 재학생 등록유지를 및 중도탈락 방지대책 수립

- (전 과) 재학생 대상 학습만족도와 등록유지를 위한 전과제도 실시  
- 1학년 2학기 또는 2학년 1학기 해당 재학생(1회 한정)  
- 전과제도 완화를 통한 대상자 증가 : 1학기 1명 → 2학기 12명
- (재입학) 재입학제도를 통한 학습기회 부여로 재학생 등록률 제고  
- 자퇴 및 제적자 대상(1회 한정, 동일학과만 허가) : 1명 / 2학기
- (맞춤형상담) 지도교수 및 학과장 중심 재학생 대상 기초학습 능력 지원 및 튜터링, 멘토링 등 학습지원프로그램 운영 강화 : 541명

#### □ 교육수요자 만족도 제고를 위한 환류 실시

- (평가환류) 재학생 대상 학기별 강의평가로 교수 방법 개선 및 양질의 수업환경 조성을 통한 학습 만족도 제고(연 2회) : 7월, 275강좌

### 3 창의·융합인재 양성을 위한 교수 및 학습역량 강화

#### 3-1. 교원 역량 강화를 위한 다양한 활동 지원

##### □ 전임교원의 연구 활성화 대책 추진을 통한 교원 역량강화

- (제도개선) 논문집 투고자 지원금(20명) 및 교육·연구비용 배점 등 개편
  - 논문집 투고자 지원사업 개선 운영(1편당 200천원) : '24. 1.
  - 연구영역 연구실적물의 양·질 평가지표 배점을 높여 연구활동 장려
- (지원강화) 교원 학술발표 장려금 지원 확대(4회) 및 연구년제 운영(학기별 1명)
  - 학술지·학회지 논문 등재, 작품 전시 입상 장려금 지원 확대 (1편당 400천원/600천원) : 수시(4명, 5건, 240천원 지원)
  - 연구에만 전념할 수 있는 자유로운 연구환경 제공 등 연구년제 운영

##### □ 교수법 개선 프로그램 운영 및 지원을 통한 교원역량 강화

- (산업체 및 직무연수) 산업체 최신 경향 및 신기술 습득을 위한 산업체 연수 및 직무연수 지원(상·하반기 20회/ 20백만원) : 30회/ 11백만원
- (마이크로티칭) 교수법 개선 및 고품질 강의 서비스 제공을 위한 객관적 수업 분석 및 교수법 컨설팅(하반기 2명/ 10백만원) : 하반기(예정)
- (워크숍) 최신 기술에 대한 특강, 구성원 의견 교환을 통한 교수법 개선 교원 역량강화 워크숍 운영(1회) : 1회('23. 6.22.~6.23.)/ 22백만원

#### 3-2. 교육프로그램 운영 다변화를 통한 학생역량 강화

##### □ 비교과 프로그램 운영 활성화

- (기초학습능력) 신입생 대상 4개 영역(국어, 영어, 수리, 사고) 학습능력 진단 및 교육(상·하반기 3회 : 진단 2회, 온라인 교육 1회/ 4백만원) : 2회/ 2백만원
- (자격증 특강) 취업 경쟁력 강화를 위한 취업 로드맵 기반의 전공 특화 연계 자격증 특강 운영(상·하반기 5개 과정/ 80백만원) : 15개 과정/ 87백만원
- (직업 및 직무능력) 직업·직무능력 향상 특강 프로그램(기초, 심화) 및 산업체 현장전문가 초청 특강 운영(상·하반기 20회/ 10백만원) : 20회/ 9백만원
- (CPU 글로벌 전문인재 양성 프로젝트) 보편적 글로벌 역량 강화를 위한 방학중 단기 집중몰입 학습캠프 운영(상·하반기 2회/ 100백만원) : 1회/ 22백만원

## 2. 실무중심의 실용전문교육 실천

### 추진여건

- 인성교육을 중심으로 하는 비교과 교육과정 운영체계 정비 및 기초학습 지원형 프로그램 확대로 학생 학업역량 강화
- 산업 환경과 교육수요자 요구 변화에 따른 비교과 프로그램 활성화 및 교수자 역량 강화 필요성 대두
- 교육 품질관리 및 교육방법 고도화에 기반한 실무 중심의 실용교육 실천
- 전주기적 학생상담서비스 지원체계 구축을 통해 인성·윤리 의식을 함양하고 인성을 갖춘 실용전문인재 양성

→ **인성·창의 융합교육 및 학생밀착형 역량지원체계 강화를 통한 현장실무형 우수인재 양성**



### 이행과제

- ① 신입생 등록률 제고
- ② 실무능력 향상을 위한 학생역량 강화
- ③ 실용전문인재 양성을 통한 취업률 제고

## 1 신입생 등록률 제고

### 1-1. 차별화된 신입생 유치활동 전개

- **교직원 전담 입시활동 및 홍보강화를 통한 입시 경쟁력 확보**
  - (전담고교 지정) 전임교원 150개교, 직원 65개교 : 수시(215개교)
  - (입시 홍보강화) 충청도내(70개) 및 전국(80개) 고교 대상 전방위적 홍보활동 추진을 통한 지역밀착형 입시 홍보 추진 : 수시(150개교)
- **발로 뛰는 입시활동 추진을 위한 찾아가는 고교입학설명회 추진**
  - (입학설명회) 찾아가는 고교 입학설명회(링크스쿨 개별) 추진(30건) : 20건(추진예정)
- **예비신입생 대상 초청 입시설명회 개최**
  - (학교초청<sup>진짜</sup>) 대전·충청·세종지역 고3학생 초청
    - 학과체험 및 신축 학생생활관 투어 등 입시설명회 : 1회 개최, 수시진행중
- **도·군·산업체 연계 신입생 모집방안 마련**
  - (산업체 방문) 지역 산업체 방문(근무자 중심)을 통한 대학 입학 희망자 대상 신입생 모집 홍보(하반기 입시기간 집중 홍보) : 12월 진행 예정

### 1-2. 다양한 매체를 활용한 맞춤형 신입생 유치 홍보

- **예비신입생(MZ세대) 맞춤형 온·오프라인 매체 홍보 강화**
  - (온라인 홍보) 포털사이트 및 SNS(인스타그램, 유튜브, 블로그) 활용 홍보
    - 포털사이트 검색광고 (20건/10건), 언론사 및 애플리케이션 배너 홍보(3건)
    - 유튜브, 인스타그램, 블로그 SNS 홍보(25회/30회)
  - (오프라인 홍보) 다양한 인쇄 및 옥외매체 활용 지역 중심 홍보
    - 지역신문사 및 지방일간지 등 12건, 충청·대전 지역 옥외매체(7개소/4개소)
    - 진천·음성·영동·보은 등 충북 시군별 플래카드 게재 홍보(9월)
    - 시군 지자체 소유 전광판 및 게시판 홍보 협조(11월 진행 예정)

### 1-3. 대학간 연합·공동 입시홍보 추진

- **전국 대학 협업, 공동홍보 추진**
  - (전국) 전국 7개 도립대학 협업을 통한 공동홍보 추진(1회)
  - (충청권) 진학닷컴, 카카오톡, 대전충청세종 전문대학 박람회(총 4회)
- **찾아가는 입시활동 추진을 위한 수도권, 충청권 입시박람회 참가**
  - (입시박람회) 입학설명회, 전문대학 수시·정시 박람회(4회) : 3회

## ② 실무능력 향상을 위한 학생역량 강화

### 2-1. 학생역량 강화 및 자기주도성 함양을 위한 동아리 지원

#### □ 학생역량 강화를 위한 다양한 문화활동 지원

- (행사지원) 체육대회 지원(5월), 대학축제 지원(10월,40백만원)
- (제작·전시 지원) 졸업작품전시회·캡스톤디자인 지원(10월,5개과,22백만원)
- (봉사·체험 지원) 글로벌 역량강화를 위한 해외봉사 문화체험(12월,33백만원)

#### □ 교내 동아리 활성화를 위한 활동 지원

- (동아리 지원) 기본운영비(38개 동아리, 8백만원), 동아리 엑스포(10월, 10백만원)
- (동아리 역량강화 프로그램 운영) 전문대학혁신사업으로 다양한 교과 외(外) 교육활동의 기회 제공함으로써 자기주도적 학습문화 정립

### 2-2. 기업취업 및 공직진출 확대를 위한 체계적인 지원

#### □ 취업 확대를 위한 기업특화취업반 운영

- (운영방안) 우수인재 양성을 목표로 맞춤형 학생 역량강화 및 전용 학습실 제공을 통해 기업취업 및 공직분야 진출 지원  
\* 학기별 기업특화취업반 설명회 개최(2회 / 4월, 10월), 선발 운영(30명)

#### □ 역량 강화를 위한 다양한 프로그램 지원

- 기업취업 및 공무원 시험 대비 온라인 강의, 교재 지원
- 모의고사 실시(2회), 기업취업자 및 공직합격자 장학금 지원(6백만원, 12명)

### 2-3. 인성 윤리의식 함양을 위한 심리상담 및 보호 지원체계 구축

#### □ 학생 정신건강 심리상담지원

- (심리상담지원) 역량강화 캠프형,심리특강, 집단상담프로그램 등(10종/884명)
- (정신건강) 조기정신증 발견, 예방을 위한 정서행동 특성검사(426명)
- (마음건강캠페인) 정서경험, 상호작용활동 힐링 프로그램(4회/471명)

#### □ 성희롱·성폭력예방 및 피해자 보호 지원

- (성고충상담원 배치) 교원(교학처장), 직원(서무과장), 학생(학생상담센터직원)
- (예방교육) 폭력예방교육전문가 초빙교육(학생418명 / 직원165명)



### 3 지역이 필요로 하는 실용전문인재 양성을 통한 취업을 제고

#### 3-1. 지역맞춤인재 양성을 위한 진로·학습취업 프로그램 내실화

- 체계적인 진로지도 추진
  - (진로설계지원) 진로설계 지원을 위한 취업교과목 운영(11개 학과, 321명)
- 체험형 진로탐색 프로그램 운영
  - (진로탐색) 진로탐색, 직업정보수집 등 기회 제공(679명)

#### 3-2. 취업역량 강화를 위한 단계별 지원체계 고도화

- 집중 입사서류 작성 및 셀프 시면접 연습시스템 운영
  - (취업준비) 재학중 학과별·개별맞춤 입사지원서 작성 특강 및 셀프 AI면접 연습시스템 운영 지원(연중/412명)
- 학과별 기업분석 및 기업설명회 개최
  - (기업분석) 충청도내 에너지, 2차전지 기업설명회 개최(3회), 관련 학과 기업 분석 캠프 집중 운영(1회운영, 130명, 추진중)

#### 3-3. 취업을 향상을 위한 다각적인 지원 방안 강구

- 학생집중진로지도를 위한 학생별 포트폴리오 제작
  - (진로포트폴리오 제작) 학생별 진로포트폴리오, 학년별 담당진로 지도교수 지정 등 진로계획 수립 및 취업동기 촉진 지원(337명)
- 교수별 취업지원 활동 실적 관리 계획 수립 및 점검
  - (교수별 학생 배정 및 실적관리) 취업을 제고를 위한 취업지원활동 실적관리 및 강화 지원(취업지원상담 등 323건)

#### 3-4. 자격증 취득을 통한 창의·융합 핵심인력 양성

- 전문자격증 교육지원을 통한 융·복합인재 양성
  - (교육지원) 체계적인 특강 운영을 통한 취득률 향상 및 취업역량 강화
    - 학생 수요조사를 통한 자격증 과정 진행 : 11개 강좌 / 137명 수강 중
    - 교육수요자 만족도 조사를 통한 학생의견 수립
  - (점검·분석) 취·창업 역량강화를 위한 자격증 취득현황 점검·분석
    - 자격증 취득현황 조사(응시자대비, 학과별, 특강 수강자별, 졸업예정자 등)
    - 취득현황 분석을 통해 2024학년도 특강 계획 수립 시 반영(1월 진행 예정)

### 3. 지역과 상생발전하는 대학이미지 구축

#### 추진여건

- 지역사회와의 정보공유 및 협력체계 강화를 통한 동반성장 모색으로 지역과 상생하는 대학이미지 구축
- 협업을 통해 상생발전이 가능한 기관과의 교류협약을 통한 협력기반 마련 및 협약이행 내실화
- 국제교류 활성화 및 협약체결을 통한 글로벌 역량 강화
- 평생교육프로그램 다변화와 평생교육원 운영 활성화를 통한 대학의 비전 달성 및 지역사회와 함께하는 대학이미지 구축

→ **상생형 산학협력 활성화 및 지역공헌으로 지역과 상생하는, 지역민에게 사랑받는 지역의 대학으로 자리매김**



#### 이행과제

- ① 산학협력체계 내실화 및 네트워킹 활성화
- ② 지역사회와의 협력체계 강화를 통한 상생발전
- ③ 지역으로부터 사랑받는 대학

## 1 산학협력체계 내실화 및 네트워킹 활성화

### 1-1. 산학협력 공동연구사업 및 지원과제 추진

#### □ 산학협력 공동연구사업 및 지원과제 추진

- (연구·사업) 충북산학융합지구 조성사업, 스마트제조고급인력양성사업 등(3건)
- (산학협력) 진로체험 플랫폼 지원사업 등 산·학·연 협력과제 추진(2건)
- (지역연계) 충청북도 평생교육 프로그램 공모사업 등(2건)

### 1-2. 산학협력 플랫폼 기반 강화 및 확대 운영

#### □ 산학협력 역량 결집을 위한 플랫폼 참여기업 확대

- (산학협력 플랫폼) 전공특성에 맞는 다양한 기업발굴, 교류협약 체결

#### □ 산학협력 역량강화 네트워크 구축 및 활성화

- (산·학·관 협력네트워크) 협력기업·유관기관과 협약체결, 특강, 토크콘서트 등 다양한 네트워킹 프로그램 운영(1회)
- (산학협력위원회 운영) 유기적인 협동체계 구축을 통해 지역기업, 협력기관의 산학협력사업 확대 등(1회, 11월 실시)

### 1-3. 실무중심의 창업역량 강화 및 기업 육성

#### □ 성장단계별 창업보육 지원으로 지역기업 육성

- (역량강화 지원) 지역특화산업과 연계한 지역기업 사업화 역량 강화지원 프로그램 운영 및 지원(10개 기업/5회)
- (투자역량 강화) 전문적, 체계적인 투자활성화 프로그램 운영으로 지역기업 투자역량 극대화 및 투자유치 성과 창출(10개 기업/2회)

#### □ 학생 창업역량 강화를 위한 창업지원프로그램 운영

- (창업역량 강화) 창업동아리(5개 동아리), 창업캠프(1회/30명) 지원
- (창업실전 교육) 멘토링 프로그램, 창업아이디어 경진대회, (2개 과정)
- (상상텃밭 구축) 학생창업 실전 공간 구축 운영(11월)

## 2 지역사회와의 협력체계 강화를 통한 상생발전

### 2-1. 지역사회와의 협력체계 강화를 통한 대학·지역 상생발전

#### □ 대학 - 산업체 - 지자체 연계 협업체계 구축

- (가족회사 100) 산·학·관 협약 및 협업을 추진하여 산학협력 활성화 : 하반기
- (공유·협력) 산업체와의 공유·협력 활성화를 위한 기술 교류회 : 하반기
- (상생발전) 대학-지역사회-산업체 협력 발전기반 구축
  - 지역상생발전협의체 운영(1회)

### 2-2. 국제협력을 통한 학생 글로벌 역량 강화

#### □ 글로벌 인재양성을 위한 국제협력

- (어학연수) 국제화교육을 위한 학생어학연수 프로그램 운영·지원
  - 팔라우 22명 어학연수, 2학기 외국어 능력 향상 교육 운영 예정('23.12.26.~'24.1.28.)
- (홍보) 글로벌 네트워크 및 홍보 강화를 위한 대학 영문자료집 제작(100부)
  - 해외대학·유관기관·산업체 방문 및 대학홍보 시 영문자료집 배포
- (국제협력) 국제적 역량 강화를 위한 대학(기관)과의 네트워크 강화
  - 해외대학 및 산업체와의 교류협력 체결 및 관리
  - Palau Community College와 MOU 체결 : 23. 9. 20.

### 2-3. 현장중심형 실무교육 지원·운영

#### □ 현장중심형 현장실습 교육과정 개설운영(하계)

- (현장실습운영) 현장실습 운영 및 참여 재학생 재해보험 가입(6개 학과/95명) : 6개 학과/84명
- (사전교육) 직장에절을 위한 사전교육 실시(1회/95명) : 학과별1회/88명
- (현장지도) 지도교수 현장실습 산업체 현장지도방문 실시(수시)

#### □ 직무 관련 실무교육을 위한 학과별 현장견학 운영

- (실무역량배양) 산업체 현장 및 기관에서의 실무현장 견학을 통해 동기 부여 및 우수산업체 발굴(7회/270명) : 12회/ 8개학과 447명

#### □ 현장실습 참여학생 대상 수기공모전 지원 및 만족도조사 실시

- (동기부여) 수기공모전 추진을 통한 현장실습 우수사례 발굴 및 공유 등 현장실습교육 체계화 및 내실화 도모 : 23. 10월 접수 중
- (학사운영활용) 만족도조사를 실시하여 현장실습 운영 기초자료 마련 및 현장실습 운영의 질 제고(1회) : 상반기(71%참여), '24. 2월 실시

### 3 지역으로부터 사랑받는 대학

#### 3-1. 평생직업교육체계 구축 및 평생교육 활성화

- 지역 평생직업교육 인프라 확대
  - (평생교육 재원 확보) 외부 수탁사업 유치 재원 확보(2건, 완료/35,000천원)  
※ 충청북도평생교육프로그램공모사업(15,000천원), 옥천진로체험플랫폼(20,000천원)
  - (신규사업 발굴<sup>신규</sup>) 평생교육원 수익창출을 위한 신규사업 유치(1건, ~12월)
- 평생직업교육 프로그램 다변화 및 운영 내실화
  - (고교 학과체험) 학령기 대상의 평생직업교육 체험 프로그램 운영(1식, 11월)
  - (공무원 교육) 대학 인적, 물적 자원을 활용한 지역 공무원 교육 운영(미진행)  
※ 코로나19 상황 해제로 인한 관내 교육 불필요
- 대학 평생교육 네트워크 활성화
  - (벤치마킹) 우수 프로그램 및 강사풀 공유 등 네트워크 활성화(2건, 완료)  
※ 전문대학평생직업교육협의회, 전국대학평생교육원관리자협의회
  - (업무협약) 지역산업 기반 프로그램 운영을 위한 협력체계 구축(1건, 완료)  
※ 농업회사법인 '유성애그린' 협약체결(23.3.22.)

#### 3-2. 학교 이미지 제고를 위한 소통 중심의 홍보활동

- '지역사회와 상생하는 대학' 이미지 강화
  - (언론홍보 활동) 지역 신문사, 지방일간지 대학교 활동 보도자료 배포  
- 학교 활동 관련 보도자료 제공(41건), 언론보도(128회)
- 학생들과 소통하는 대학 이미지 제고
  - (인스타그램 운영) 학교 정보(재학생 복지 및 학교행사) 및 지역 정보 제공(월 3회)
  - (블로그 운영) 학교행사 정보 및 지역 정보 제공(월 3회)
  - (유튜브 쇼츠 운영) 학교 생활 영상 제작 및 게재(월 2회)

#### 3-3. 건전한 대학문화 증진 및 교육이념 구현

- 대학문화 증진을 위한 문화 프로그램 추진
  - (학생참여프로그램) 학생들이 직접 참여하는 대학문화 조성  
- 이달의 영화 상영(하반기 2회 진행 예정), SNS 이벤트 진행(1회), 지역 봉사 활동(1회/1회), 시험기간 격려 이벤트 진행(1회/2회)
- 자기계발과 역량강화 프로그램 추진
  - (대학 언론 활동) 영상 미디어 교육(12회/4회), 교내행사 영상 제작(10월 제작완료), 학보 제작(1회/2회), 워크숍 및 현장학습 지원(1회/하반기 예정) 학보 제작(연 4회), 워크숍 및 현장학습 지원(미디어센터/ 연 1회)

## 4. 맞춤형 교육인프라 구축을 통한 대학경쟁력 확보

### 추진여건

- 라이프스타일센터 개관에 따라 신생활관 학생 편의시설 확충 및 다양한 프로그램 지원을 통하여 학생 만족도 향상과 대학생활 정착 지원
- 신축 학생생활관의 차질 없는 준공과 개관을 통해 최적의 교육환경 제공
- 선제적 위험요소 제거를 통한 안전한 교육환경 조성과 대학 이미지 제고를 위한 아름다운 캠퍼스 구축
- 차세대 학사행정시스템 고도화 및 도서관리시스템 도입으로 수요자 편의 증진을 위한 맞춤형 교육 정보지원 서비스 제공

→ **맞춤형 교육 인프라 구축을 통한 학습환경 지원으로 『오고 싶은 대학, 찾고 싶은 대학』으로 도약**



### 이행과제

- ① 최적의 교육환경 제공을 위한 시설 현대화
- ② 정보서비스 고도화로 정보접근성 및 교육환경 향상
- ③ 학업성취도 제고 및 학생후생복지 확대

# ① 최적의 교육환경 제공을 위한 시설 현대화

## 1-1. 우수인재 양성을 위한 학생생활관 건립

### □ 학생생활관 완공으로 미래교육 선도

- (공정관리) 체계적인 공사진도 관리 통해 적기 개관 완료(9월)
  - 공정관리 협의체(대학, 시행사, 시공사, 건설사업관리단) 주 1회 운영
- (품질관리) 세심한 공사감독으로 남부권 최고의 명품기숙사 완성
  - ※ 학생생활관 : '21.5.~'23.6.(25개월) / 연면적 12,940㎡(지하1, 지상11) / 402.59억원

### □ 교육과 생활을 통합한 최신식 기숙형 대학 구축

- (기숙시설) 학생생활관 신축으로 학습환경 개선
- (후생시설) 식당, 체력단련실, RC학습실, 택배보관실, 세탁실 등
  - ※ 학생생활관 풋살장(체육시설), 학술정보원 등 개방 운영 중

## 1-2. 안전하고 쾌적한 교육환경 조성

### □ 선제적 유지보수와 점검을 통한 안전확보

- (안전점검) 안전한 교육환경 제공을 위한 선제적 점검
  - 시설 : 제3종시설물점검(1회/ 5월), 교육시설점검(2회/ 해빙기·우기)
  - 설비 : 기계(2회/ 6·9월), 전기(3회/ 3·6·9월), 소방(2회/ 6·9월), 승강기(2회/6·9월)
- (연구실관리) '실험·실습실' 안전관리를 통한 안전한 연구환경 조성
  - 안전교육(2회/4·5월), 연구실 정밀안전진단(1회/6월) 등

### □ 아름다운 캠퍼스 조성을 위한 유지관리

- (시설개선) 옥상 방수공사 진행(3~11월), 노후 냉난방기 교체(7월)
- (유지관리) 수시 관리를 통한 시설물 사용연한 연장(연중)
- (정원관리) 열린 캠퍼스를 위한 정원 조경수 관리(연중)

## ② 정보서비스 고도화로 정보접근성 및 교육환경 향상

### 2-1. 최적의 정보서비스와 다양한 학술자료 제공

- **정보통신통합유지보수체계 구축 및 정보지원시스템 활용도 제고**
  - (행정장비) 정보통신장비(PC, 주변장치), 정보시스템(서버외 78종) 통합유지보수
    - 장애 신속대응, 빈틈없는 정보통신시스템 제공 등 안정된 교육환경 조성
  - (정보지원) 체계적인 차세대 학사행정시스템, 대학홈페이지 운영
    - 학적, 장학, 인사, 통계 등 학사·일반행정의 통합지원, 대학정보 현행화
- **학술정보원 환경개선, 학술자료 확충을 통한 맞춤형서비스 제공**
  - (환경개선) U-도서관리시스템 도입 완료(RFID구축) - 86백만원
  - (자료확충) 국내외 전공·교양도서(300권)
  - (이용홍보) 학기별 다독자 선발대회(2회)

### 2-2. 온라인교육 지원

- **교양과목 원격교육 진행 활성화**
  - (콘텐츠제작) 원격교육관리위원회 개최(2회)를 통한 교육 내용 내실화 및 공통교양과목 원격교육 콘텐츠 제작(2종)
    - 기본소양(정보와 나, 사람과 사람사이 등), 외국어(실무영어) 등
  - (콘텐츠활용) 학습관리시스템(LMS)을 통한 원격교육 콘텐츠 운영 및 관리
    - ⇒ 코로나19로 원격수업 제공을 위한 정부재원지원사업(교육부) 5개년차 사업으로 사업비 부족으로 인하여 사실상 사업 추진 불가
- **다양한 원격교육 지원으로 온라인 교육 질 향상**
  - 기존 개발한 원격교육 콘텐츠 5종을 활용한 온라인 교육 실시
    - 원격회의 지원, 온라인 실시간 화상 입시 지원, 지역사회 내 교내스튜디오 사용, 지역민이 활용하는 콘텐츠 제공 등



### 3 학업성취도 제고 및 학생 후생복지 확대

#### 3-1. 면학분위기 조성을 위한 다양한 장학제도 운영

##### □ 전교생 전액장학금 지급을 통한 무상교육 실현

- (전교생 전액장학금<sup>신규</sup>) 학령인구 감소로 등록금 부담 해소를 통한 명품지역인재 육성 및 대학 경쟁력 강화

- 재학생 중 182명 / 170백만원 지급

\* (지급절차) 등록금 납부 후 국가장학금 등 수혜분을 제외한 차액분 장학금으로 보전 지급

##### □ 안정적 교육지원을 위한 생활비성 장학금 지급

- 가정형편이 어렵거나 학업성취가 우수한 학생에 대해 학업장려금 등 등록금 외 생활비성 장학금을 지급하여 학업분위기 조성

- 재학생 중 225명 / 122백만원 지급

#### 3-2. RC기반 프로그램 운영 및 학점인정 RC교과목 운영

##### □ 실용전문인재 양성을 위한 RC기반 프로그램 운영

- 학생생활관 거주학생 대상으로 인성교육 및 생활과 교육이 융합된

RC\* 인성교육프로그램 운영 \* RC(Residential College 기숙형 대학)

\* 23년 실적 : 3개 분야(어학, 문화예술, 체육) / 6개 과정 운영

##### □ 학점인정 RC교과목 운영 계획 수립

- RC프로그램을 학점인정 교양 교과목으로 운영하여 공동체 의식 함양 및 전인교육 기회 확대

#### 3-3. 학생건강 증진 및 평등교육환경을 위한 복지환경 조성

##### □ 학생건강 증진 및 복지환경 조성을 위한 보건실 운영

- 투약처치, 응급처치, 신체계측 등 보건서비스 제공(상시)과 보건교육 및 프로그램 운영(1-10월 4회)을 통한 학생건강 증진 및 복지환경 조성

##### □ 평등교육환경 조성을 위한 장애학생 복지지원 강화

- 장애학생 개인 면담 및 개인별 지원계획 수립(2회, 3·9월)

- 장애학생 복지 증진 및 장애인식개선을 위한 프로그램 시행(1-10월, 4회)으로 장애에 대한 올바른 이해 도모

# V. 주요 현안사업

## 1. 교육부 전문대학 혁신지원사업 추진

### □ 개요

- 사업기간 : 2022. 3. ~ 2025. 2.(3년간)
- 사업비 : 총 99억원 정도
- 주요내용
  - 2021년 3주기 대학기본역량진단 결과 ‘일반재정지원대학’ 선정
  - 대학 중기발전계획 기반 자체 자율혁신계획 수립을 통한 자발적 혁신 및 적정규모화 지원
  - 대·내외적 환경변화를 반영한 고등직업교육 기반 내실화 추진

### □ 추진계획

- 자율혁신 추진 : 7대 혁신영역 35개 세부과제
- 재정투자 : 49억원 정도

**[2023년도 전문대학 혁신지원사업(일반재정지원) 자율혁신계획 추진현황]**

자율혁신 계획	대학운영 혁신 전략	교육혁신	산학협력 혁신	기타혁신	대학공공성 투명성 강화계획	사회적가치 실현계획	대학간공유 협력계획
전략방향	민주적 의사소통 협의프로세스 정립및이행강화	미래형 교육체계 구축 및 운영 고도화	산업친화적 산·학·연 네트워크 강화	지역특화 평생직업교육 체계 구축 및 적시 교육지원	투명경영 윤리경영 원칙 정립 및 이행 강화	지역사회 혁신 지역인재양성 및 취약계층 지원 체계 구축 및 활동 강화	학생 생애 전주기 기반 대학간 호혜적 협업관계 강화
세부과제	47개	8개	6개	3개	4개	47개	6개
재정투자 계획	199백만원	3,029백만원	341백만원	73만원	33만원	114백만원	59만원
	4.7%	53.4%	6.5%	1.5%	0.7%	2.3%	1.4%

### □ 향후계획

- 1차년도 혁신지원사업 연차평가결과 보고서 제출(한국연구재단) : 5. 10.
- 1차년도 혁신지원사업 연차평가결과 발표 \*인센티브 14억원 확보 : 6. 29.
- 2차년도 혁신지원사업 I 유형 사업계획서 제출(한국연구재단) : 8. 17.
- 2차년도 혁신지원사업 컨설팅 결과 반영 수정사업계획서 제출(한국연구재단) : 11월 중
- 2차년도 혁신지원사업 추진 : ~'24. 2.

부서명	평가총괄추진단	담당자	직 대학회계 6급 성명 오수희 ☎ 5281
-----	---------	-----	-------------------------

## 2. 전교생 전액 장학금 지급

### □ 추진배경

- 학령인구 감소에 따라 지역 우수인재 수도권 유출 방지
- 등록금 부담을 해소하고 균등한 고등교육 기회 제공으로 지역인재 육성  
※ 전국 6개 도립대 '전액 장학금' 제도 시행 (충북 강원 전남 경북 경남거창 경남남해) / 충남 '24년 시행

### □ 지급개요

- 사업기간 : 2023. 3월 시행
- 대 상 자 : 370여명 ※ 국가장학금 등 기타 장학금 수혜자 제외 : 450여명
- 지급금액 : 등록금 자부담금 전액 \* 타 등록금 수혜분 제외
- 총사업비 : 668,465천원 \* (도비) 494,302천원 (교비) 174,163천원  
※ 전교생 1년 등록금 수납총액(1,530,040) - 2022년 장학금 지급총액(861,575) = 668,465천원

#### ① 전교생 1년 등록금 수납총액 : 1,530,040천원

- 인문 : 821천원 × 140명 × 2학기 = 229,880천원
- 예체능·공학: 956천원 × 680명 × 2학기 = 1,300,160천원  
※ 충북도립대학교 편제정원 : 820명 기준

#### ② 2022년 등록금성 장학금 지급총액 : 861,575천원

- (장학재단) 국가장학금 : 768,224천원
- 교외(지자체 및 사설) 장학금 : 93,351천원

### □ 문제점 및 대책

- 학업소홀 및 중도탈락 방지를 위한 제도적 장치(학점기준 등) 마련  
※ 선발제외 : 국가장학금 미신청자, 직전학기 12학점 미이수자, 직전학기 학사경고자
- 국가장학금 수혜자 확대(필수 서류제출 완료)를 위해 제도적 장치 마련  
※ 국가장학금 신청 + 학자금 지원 구간 산정 완료자(필요서류 제출 완료)

### □ 추진상황 및 계획

- 1학기 전교생 전액 장학금 지급(160명/ 148,899천원) : '23. 8.
- 2학기 전교생 전액 장학금 지급(장애학생 사전감면/15명/13,665천원) : '23. 8.
- 2학기 전교생 전액 장학금 지급(보훈대상자 우선지급/8명/7,648천원) : '23. 9.
- 2학기 전교생 전액 장학금 지급 예정(160명 정도/ 150,000천원 정도) : '23. 12.

부서명	교학처	담당자	행정8급 성명 전병문 ☎5323
-----	-----	-----	-------------------

## 2023학년도 예산 집행 현황

(단위 : 천원, %)

예산과목			예산액 (A)	집행현황 (B)	집행잔액	집행률 (C=B/A)	비고
계정	정책	단위사업					
계			15,436,519	6,593,023	8,843,496	42.7	9. 30. 기준
지방자치단체 지원금			12,290,269	5,188,822	7,101,447	42.2	
	인적자원운용		6,095,075	2,981,287	3,113,788	48.9	
		교직원인건비	6,042,145	2,960,513	3,081,632	49	
		교직원역량강화	45,070	19,854	25,216	44.1	
		교직원인사관리	5,800	100	5,700	1.7	
		교직원복지지원	2,060	820	1,240	39.8	
	교육활동운영지원		857,095	220,904	636,191	25.8	
		입학지원	178,195	68,770	109,425	38.6	
		교무학사지원	228,880	67,465	161,415	29.5	
		국제화지원	290,500	25,550	264,950	8.8	
		취업 및 창업 활성화	159,520	59,119	100,401	37.1	
	산학연활동지원		48,000	8,277	39,723	17.2	
		연구기관운영	48,000	8,277	39,723	17.2	
	교육복지지원		990,122	329,761	660,361	33.3	
		장학금	494,302	148,899	345,403	30.1	
		학생활동 및 후생복지	495,820	180,862	314,958	36.5	
	학교교육여건개선		1,059,100	481,194	577,906	45.4	
		시설확충비	605,100	124,981	480,119	20.7	
		실험실 및 강의실 여건개선	454,000	356,213	97,787	78.5	
	교육행정일반		3,240,877	1,167,399	2,073,478	36	
		기획 및 교육협력관리	468,128	98,758	369,370	21.1	
		도서관 및 정보화운영	532,467	275,117	257,350	51.7	
		기관운영관리	2,117,380	793,524	1,323,856	37.5	
		예비비 및 기타	122,902	-	122,902	-	

(단위 : 천원, %)

예산과목			예산액 (A)	집행현황 (B)	집행잔액	집행률 (C=B/A)	비고
계정	정책	단위사업					
자체수입금			3,146,250	1,424,381	1,721,869	45.3	
	인적자원운용		1,433,859	724,949	708,910	50.6	
		교직원인건비	1,102,789	507,139	595,650	46.0	
		교직원역량강화	4,800	2,955	1,845	61.6	
		교직원복지지원	35,110	21,120	13,990	60.2	
		교육연구 및 학생지도비용	291,160	193,735	97,425	66.5	
	교육활동운영지원		120,620	28,611	92,009	23.7	
		입학지원	8,000	6,568	1,432	82.1	
		교무학사지원	47,000	14,250	32,750	30.3	
		국제화지원	26,400	0	26,400	0.0	
		취업 및 창업활성화	39,220	7,793	31,427	19.9	
	교육복지지원		772,013	260,046	511,967	33.7	
		장학금	464,900	174,034	290,866	37.4	
		학생활동 및 후생복지	307,113	86,012	221,101	28.0	
	학교교육여건개선		10,000	4,838	5,162	48.4	
		실험실 및 강의실 여건개선	10,000	4,838	5,162	48.4	
	교육행정일반		809,758	405,937	403,821	50.1	
		기획 및 교육협력관리	120,834	9,779	111,055	8.1	
		도서관 및 정보화운영	265,000	192,495	72,505	72.6	
		기관운영관리	395,244	184,483	210,761	46.7	
		예비비 및 기타	28,680	19,180	9,500	66.9	

□ 대학회계 회계년도 : 2023. 3. 1. ~ 2024. 2. 28.

□ 예산현액(예산액 + 계속사업비 + 명시이월, 사고이월사업비) 세부내역

- 예산액 : 15,436,519천원

- 계속사업비 : 15,359,000천원(학생생활관 건립) ※ 총사업비: 402.59억원

- 명시이월사업비 : 47,000천원(도서관리시스템 구축 40,000천원, 실험실습재료비 7,000천원)

- 사고이월사업비 : 59,534천원(내진보강 설계 59,534천원)