

1992年度

# 主要業務計劃

忠清北道農民教育院

# 目 次

□ 一 般 現 況 …… 2

□ '91 教 育 成 果 …… 4

□ '92 教 育 計 劃 …… 7

□ 懸 案 業 務 …… 11

○ 廳 舍 移 轉

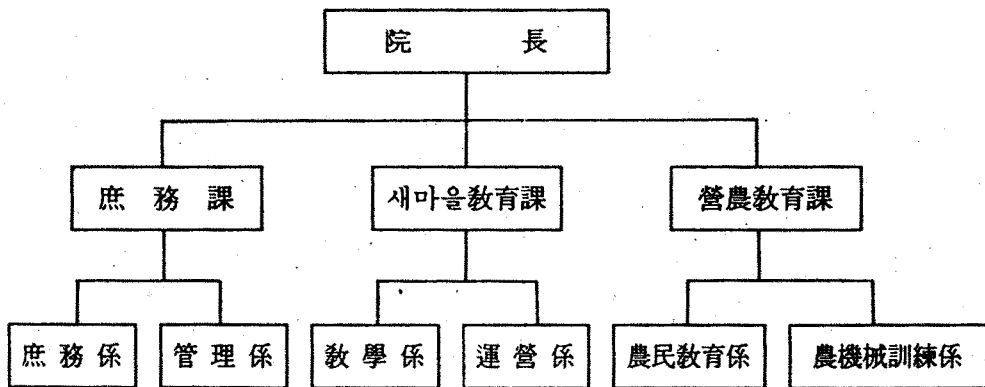
# 一 般 現 況

○ 位 置：忠清北道 清原郡 加德面 柿洞里 71番地

○ 沿 革

- 1968. 2. 15 : 忠清北道 農民教育院 新設(農村振興院長兼任)
- 1974. 3. 8 : 專任 院長制 新設
- 1974. 10. 30 : 새마을 國民精神 教育機關 指定
- 1979. 1. 1 : 忠清北道 農民教育院 現位置로 新築移轉
- 1982. 6. 30 : 忠清北道 農民教育院 課設置

○ 機 構



○ 機 能

- 道民一般教育
- 科學的 營農技術教育
- 農機械訓練 教育
- 職業訓練 技能士 養成

○ 定・現 員

職級 區分	計	一 般 職						別定職		技能職
		小計	4級	5級	6級	7級	8級	6級	7級	
定 員	32	18	1	3	9	4	1	2	2	10
現 員	33	19	1	4	9	4	1	2	2	10

○ '92 豫 算 規 模

- 一 總 規 模 : 1,009,387 千원
- 人 件 費 : 473,896 〃 (47.0%)
- 教 育 費 : 315,244 〃 (31.2%)
- 管 理 費 : 220,247 〃 (21.8%)
- \* 廳舍移轉에 따른 明示移越金額 : 3,834,970 千원

○ 施 設

- 地 地 : 13,348坪 (農機械實習場 4,800坪)
- 建 物 : 1,421坪 (講義室 4室, 生活館 200名 收容)

○ 教育機資材 : 25種

- 農機械教育裝備 : 트랙타, 콤바인, 移秧機等 14種
- 視聽覺教育機材 : 映寫機, VTR, OHP 等 11種

# '91 教育成果

## 〈總括〉

分野別	期數	計劃 人員	實績			比率
			入校 人員	退校 人員	修了 人員	
計	43期	5,120名	4,994名	53名	4,941名	97%
道民一般教育	17	3,050	3,036	25	3,011	99
營農技術教育	13	1,400	1,291	10	1,281	92
農機械教育	13	670	667	18	649	97

## 〈分野別〉

### ○ 道民一般教育

課程別	期數	計劃 人員	實績			比率
			入校 人員	退校 人員	修了 人員	
計	17期	3,050名	3,036名	25名	3,011名	99%
새마을指導者班	4	800	780	13	767	96
新規統長班	1	100	99	1	98	98
新規里長班	1	200	199	1	198	99
新規接客業主班	8	1,600	1,629	9	1,620	101
4-H任員班	1	100	86	1	85	85
託兒所保姆班	1	50	46		46	82
母子世帶班	1	200	197		197	99

○ 營農技術教育

課程別	期數	計劃人	實 績			比率
			入校人	退校人	修了人	
計	13期	1,400名	1,291名	10名	1,281名	92%
養蜂班	1	80	76	—	76	95
藥草山茶班	1	60	54	—	54	90
淡水魚班	1	60	56	—	56	93
叫兒班	1	80	63	—	63	79
花卉班	1	60	46	2	44	73
施設菜蔬班	1	80	71	—	71	89
養豚班	1	100	87	1	86	86
肥肉牛班	1	90	78	3	75	83
流通班	1	90	82	3	79	88
人蔘班	1	150	121	1	120	80
사과班	1	150	157	—	157	105
冬季農民教育教官班	2	400	400	—	400	100

○ 農機械教育

課程別	期數	計劃人	實 績			比率
			入校人	退校人	修了人	
計	13期	670名	667名	18名	649名	97%
大規模營農團班	5	280	281	6	275	98
農村指導職班	2	90	90	—	90	100
工具支援奧地마을班	2	100	95	11	84	84
技能士養成班	2	80	80	—	80	100
콤바인整備班	2	120	121	1	120	100

## 成 果

- 道政發展과 先進道民 意識 鼓吹에 寄與
- 轉換期的 農業에 對한 새로운 希望과 可能性 賦與
- 農機械 運轉 操作 整備 技術 向上으로 省力農業 寄與

## 問 題 點

- 新規 接客業主教育是 對象者가 料食業 從事者로서 正常生活 패턴과 달라 學生守則 違反事例가 많았음.
- 肥肉牛·養豚과 같은것은 營農이 年中 繼續되고 人力이 現場에 있어야 하므로 商業農 經營者의 教育 回避
- 營農 및 農機械教育是 農閑期라고 할 수 있는 冬節期教育이 適期이나 冬節期에 맞는 教育施設 未備
- 콤바인·트랙타는 新機種 普及이 되어 있으나 購入費 不足으로 新機種 整備實習 未洽

## 改 善 案 事 項

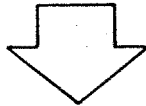
- 廳舍移轉 新築施設에 冬節期教育이 可能토록 實習場에 暖房施設 完備 反映
- 專業農家 嗜好에 맞게 作目 細分 및 先進現場 實技教科 編成運營
- 新機種農機械 購入費 道費 追加確保 (25,973千원)
- 邑面職員에게 農機械教育 實施
- 新規接客業主教育是 料食業 組合이 主管하여 地域別·巡廻教育으로 轉換  
※ 清州市, 清原, 鎮川郡, 曾坪出張所 地域은 現在 別途 實施中임.

# '92 教育計劃

## 教育目標

— 發展하는 忠北 —

- 先進道民意識 高揚
- 商業管農重點 育成
- 農業機械基盤 定着



## 教育方向

- 道民一般教育 … 새秩序 새生活 實踐 및 道德性恢復運動 持續 擴散
- 營農技術教育 … 所得作目 技術普及 및 商品性 提高
- 農機械訓練教育 … 農機械 操作·整備技術 習得 및 技能士 養成



## 教 育 方 針

- 教育人員 … 3個 分野 5,100名
  - 28個 課程 47個 期數 (教育實施 : 158日)
  
- 教育運營
  - 實際生活 및 所得에 有益한 教育 擴大
  - 生業에 支障없도록 教育時期 適正 調整
  - 營農技術教育班은 現地見學 및 實習實施
  - 教育費는 道 및 市·郡이 分擔  
(講師手當·宿食費는 道, 旅費等 市郡)

## 分 野 別 教 育 計 劃

### ○ 道民一般教育

課 程 別	期 數	期 間	教 育 人 員	備 考
計	16期		3,050名	
새 마을 指導者班	4	2泊 3日	800	
新規里·統長班	3	1泊 2日	600	
住民申告啓導要員班	3	1泊 2日	600	新 設
社會指導層班	3	1泊 2日	600	新 設
4·H 任 員 班	1	1泊 2日	100	
社會團體任職員班	1	1泊 2日	150	新 設
農·漁民後繼者班	1	1泊 2日	200	新 設

○ 營農技術教育

課 程 別	期 數	期 間	教 育 人 員	備 考
計	17期		1,400名	
農產物流通班	1	2泊 3日	90	
느타리버섯班	1	1泊 2日	60	
山 菜 班	1	2泊 3日	60	專門化
特殊作物(더덕· 도라지班)	1	1泊 2日	60	新 設
洋 菜 班	1	2泊 3日	60	新 設
人 蔘 班	1	2泊 3日	80	
메론·토마토班	1	2泊 3日	60	專門化
花 卉 班	1	2泊 3日	60	
포 도 班	1	1泊 2日	60	新 設
사 과 班	1	1泊 2日	100	
대 추 班	1	1泊 2日	60	新 設
養 蜂 班	1	2泊 3日	60	
養 豚 班	1	2泊 3日	80	
養 鷄 班	1	2泊 3日	50	新 設
淡 水 魚 養 殖 班	1	2泊 3日	60	
農 民 教 育 教 官 班	2	2泊 3日	400	

○ 農機械教育

課 程 別	期 數	期 間	教 育 人 員	備 考
計	14期		650名	
• 營農士農機械訓練	(10)		(460)	
大規模 營農士班	4	3泊 4日	210	
콤바인整備班	2	2泊 3日	90	
工具支援奧地마을班	2	3泊 4日	80	
技能士養成班	2	12泊 13日	80	
• 公務員農機械訓練	(4)		(190)	
農村指導職班	2	4泊 5日	90	
邑・面公務員班	2	4泊 5日	100	新設

# 懸案業務

## □ 廳舍新築移轉

### 新廳舍概要

가. 位置 : 清原郡 加德面 閑溪里 山 25番地

나. 規模

○ 敷地 : 15,000坪 程度(46,592坪中)

○ 建物 : 1,915坪

• 本館 : 460坪 (2層)

• 生活館 및 食堂 : 555坪 (3層)

• 長期 職業訓練館 및 生活館 : 400坪 (2層)

• 農機械訓練館 : 400坪 (1層)

• 車庫 및 揚水場 : 100坪 (1層)

다. 所要事業費 : 3,905百萬元 (明示移越額 3,834,970千圓)

라. 工事期間 : '92. 3~'92. 12月 完工 豫定

### ○ 其間 推進事項

- '91. 4. 23 第1回 追更豫算에 新築費 確保(2,903百萬元)
- '91. 5. 9 廳舍移轉計劃 道知事 決心
- '91. 5. 19 現廳舍敷地賣却에 따른 公有財產 管理計劃의 內務部承認
- '91. 5. 22 現廳舍 敷地 鑑定 評價 依頼 및 回信(韓國 鑑定院)
- ~ 7. 19
- '91. 10. 8 現廳舍 建物 敷地賣却公告(官報)
- '91. 10. 23 現廳舍 建物 敷地賣却入札(農協 46億3千萬圓 落札)
- '91. 11. 28 新築豫定地 建物 및 敷地整地 設計入札  
(연흥建築落札)

○ 今後 推進計劃

- 新築敷地整地 工事 公告 및 入札 : '92. 3. 10.
- 新築建物 工事 公告 및 入札 : '92. 4. 10.
- 新築 建物 竣工 : 92. 12. 20.
- 新築 建物 移轉 : 92. 12. 31.