

2022년도 상반기 주요업무 추진상황

(재)충청북도기업진흥원

목 차

I. 일반현황	1
1. 설립근거 및 주요기능	1
2. 연혁 및 조직	2
3. 재산 및 시설현황	3
4. 2022년도 예산현황	5
II. 미션과 '22년 전략목표 추진계획	6
III. 전략목표별 추진계획	7
1. 지속가능 경영을 위한 맞춤형 기업지원 강화	7
2. 일자리지원 네트워크 활성화 및 소상공인 경쟁력 강화	15
3. 청년 일자리시장 기회 확대 및 청년활동 활성화	19
4. 지속성장 및 책임경영체계 강화	23

※ 붙임 : 2022년도 상반기 예산집행 현황

I. 일반현황

▶ (재)충청북도기업진흥원은

- 도내 중소기업의 경영여건 개선 및 경쟁력 강화를 위해
- 중소기업지원 및 유관기관을 한 곳에 입주시켜
- 자금·판로·기술·정보 등 중소기업의 애로사항을 종합적으로 해결해 줄 수 있도록
- 충청북도와 중소벤처기업부가 공동출연(청사건립비 130억원)하여 설립한 재단법인임

1 설립근거 및 주요기능

□ 재단법인 설립근거

- 중소기업진흥에 관한 법률 제62조의22 및 동법시행령 제54조의31
- 민법 제32조에 의한 재단법인
- 재단법인 충청북도기업진흥원 조례

□ 주요기능

- 중소기업의 애로사항 상담 및 해결
- 중소기업육성자금 지원(충청북도)
- 중소기업 생산제품의 전시·홍보 등 판로지원
- 각종 산업·금융·경영·산업기술·인력정보 등의 제공
- 충북기업애로지원센터 운영(충청북도)
- 충북일자리지원센터 운영(충청북도)
- 충북마을기업지원센터 운영(행정안전부, 충청북도)
- 충북청년희망센터 운영(충청북도)
- 충북소상공인지원센터 운영(충청북도)

2 연혁 및 조직

□ 연 혁

- 충청북도중소기업종합지원센터 설립 1997. 9. 4
- 청사준공 2000. 12. 31
- 개 원 식 2001. 2. 16
- 충북농공단지협의회 사무국 설치 2005. 2. 22
- 기업사랑농촌사랑운동본부 사무국 설치 2006. 4. 11
- 충북기업애로지원센터 운영 2007. 2. 8
- 중소기업제품전시판매장 도청점 개점 2007. 7. 2
- 충북일자리지원센터 운영 2012. 6. 1
- 충북마을기업지원센터 운영 2014. 2. 10
- 기관명칭 변경(충청북도지방기업진흥원) 2014. 12. 15
- 기관명칭 변경(충청북도기업진흥원) 2017. 3. 20
- 충북청년희망센터 개소 2019. 9. 9
- 충북소상공인지원센터 개소 2021. 7. 14

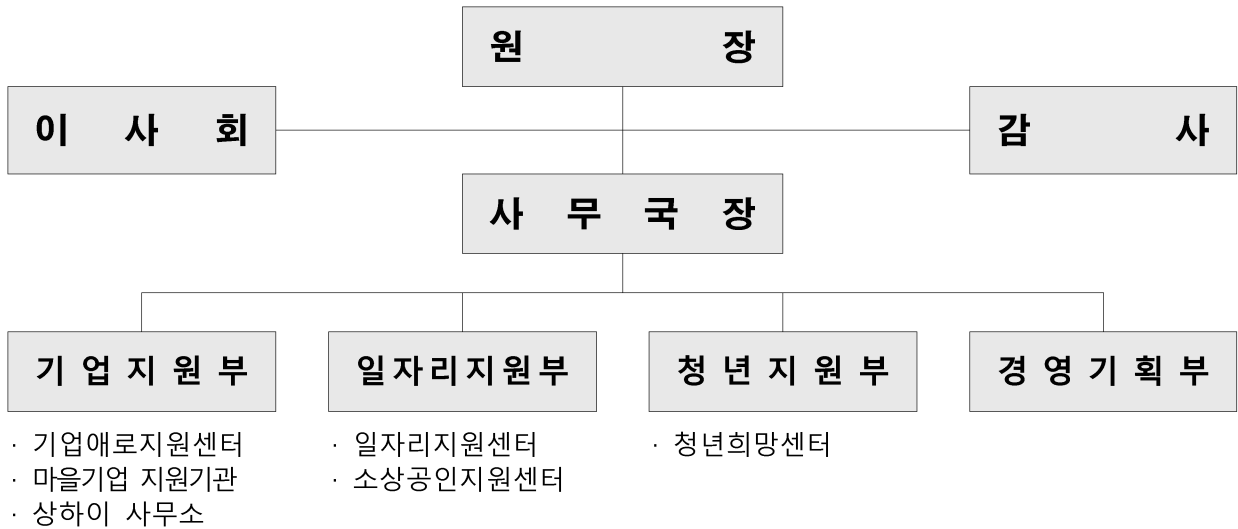
□ 청사현황

- 위 치 : 청주시 흥덕구 풍산로 50(가경동)
- 규 모 : 부지 6,686㎡, 지하2층 지상6층(연면적 10,043㎡)
- 공사기간 : 1998. 11월 ~ 2000. 12월(26개월)
- 사 업 비 : 130억원(국비 50억원, 도비 80억원)

□ 조 직

- 이사회(이사 9, 감사 1)
 - 이 사 장 : 충청북도 경제부지사
 - 대 표 이 사 : 원장
 - 이사(당연직) : 충청북도 경제통상국장 등 7명
 - 감 사 : 공인회계사 김창섭

○ 기 구 : 1사무국 4부



○ 정/현원 : 40명/74명

- 정 규 직

구분	계	원장	사무국장	3-4급	5급	6급	상근직	무기계약직
인원(명)	40/40	1/1	1/1	4/4	11/8	18/21	2/2	3/3

- 정 원 외(파견공무원 및 공모·수탁 전담인력 등)

구분	계	계약직	공무원
인원(명)	34	33	1

3 재산 및 시설현황

□ 재 산

구분	계	고정자산		유동자산	
		토지	건물·비품	운영자금	보증금
금액	266억원	81억원	97억원	27억원	61억원

□ 시설현황

구 분		기 관 · 시 설 명
입 주 기 관	지하 1층	- 법무사 김한민사무소
	1층	- 기업진흥원(일자리지원부) - 농협은행 가경동지점, 대한주택관리사협회 충북도회
	2층	- 기업진흥원(경영기획부, 기업지원부) - 기업진흥원(소상공인지원센터)
	3층	- 기업진흥원(청년지원부) - 한국장애인고용공단 충북지사 - 한울국제특허법률사무소, 공인노무사 성기정사무소
	4층	- 중소기업진흥공단 충북지역본부 - 충북신용보증재단(재기지원부)
	5층	- 중소기업중앙회 충북지역본부 - 한국무역협회 충북지역본부 - 충북신용보증재단(보증지원부)
	6층	- 서울보증보험 청주지점 - 건설근로자공제회 충청지부 청주센터 - 한국수출입은행 충북본부 - 충북신용보증재단(이사장실, 기획총무부, 사업기획부)
부대 시설	2층	- 중소기업연수관 : 대회의실(266석)
	지하 1층	- 중소기업연수관 : 성장실(100석), 창조실(60석) 상설채용관(25석), 공감실(15석)

4 2022년도 예산현황

□ 예산총액

(단위 : 천원)

계	사업예산	자본예산
42,357,988	33,915,599	8,442,389

□ 상세내역

(단위 : 천원)

수 입			지 출		
과 목	예산액		과 목	예산액	
총 계	42,357,988		총 계	42,357,988	
계	33,915,599		계	33,915,599	
영 업 수 익	33,422,283		영 업 비 용	33,867,788	
자 체 사 업 수 익	1,546,000		인 건 비	1,445,490	
사업운영수익	1,546,000		경 비	1,319,847	
대 행 사 업 수 익	30,998,234		복 리 후 생 비	363,003	
위탁사업수익	30,998,234		일 반 운 영 비	386,099	
기 타 영 업 수 익	878,049		공 공 요 금 등	441,295	
시설사용료수익	50,071		수 선 유 지 비	129,450	
시설임대수익	259,483		성 과 급	104,217	
기타영업수익	518,495		중소기업지원사업비	30,998,234	
출연금수익	50,000		기업애로지원	1,506,514	
영 업 외 수 익	493,316		국내판로지원	517,500	
이 자 수 익	98,325		통 상 지 원	4,130,149	
예금이자수익	73,325		일 자 리 지 원	4,547,834	
기타이자수익	25,000		청 년 지 원	20,267,018	
기 타 영 업 외 수 익	394,991		반 환 준 비 금	29,219	
기타영업외수익	391,282		예 비 비	47,811	
자본예산전입금	3,709		인 건 비 예 비 비	6,491	
계	8,442,389		사 업 예 비 비	41,320	
비 유 동 부 채 수 입	6,132,880		계	8,442,389	
임 대 보 증 금	6,132,880		유 형 자 산	337,500	
자 본 잉 여 금 수 입	2,309,509		시 설 비	314,000	
이 월 금	2,309,509		자 산 취 득 비	23,500	
사업예산 전입금	-		비 유 동 부 채 상 환	6,132,880	
자본예산 이월금	2,309,509		보 증 금 반 환 준 비 금	6,132,880	
			전 출 금	3,709	
			사 업 예 산 전 출 금	3,709	
			예 비 비	1,968,300	
			예 비 비	1,968,300	

Ⅱ. 미션과 '22년 전략목표 추진계획

미션	중소기업 성장을 통한 도민 복지 및 지역발전 선도		
비전	일등 충북경제 실현과 좋은 일자리 창출의 허브		
핵심 가치	전문역량	상생협력	도전혁신



- 4대 전략 12개 이행과제 -

전 략	지속가능 경영을 위한 맞춤형 기업지원 강화	일자리지원 네트워크 활성화 및 소상공인 경쟁력 강화	청년 일자리시장 기회 확대 및 청년활동 활성화	지속 성장 및 책임경영체계 강화
이 행 과 제	① 중소기업 육성자금 적기 지원 ② 현장 밀착형 기업지원 ③ 중소기업 국내판로 지원 ④ 중소기업 해외마케팅 지원 강화	① 계층별 취업역량 강화 및 고용서비스 제공 ② 고용환경 개선으로 일자리 창출 기반 확대 ③ 충북소상공인지원센터 운영 활성화	① 청년 맞춤형 일자리 양성으로 고용유지 강화 ② 청년 취·창업 활성화 지원체계 확립 ③ 촘촘한 전달체계와 청년정책 거버넌스의 내실화	① 지속가능 경영체계 구축 ② 사회적 신뢰기반 강화

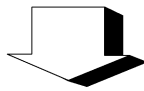
Ⅲ. 전략목표별 추진계획

전략목표 1

지속가능 경영을 위한 맞춤형 기업지원 강화

여 건

- 코로나19 백신의 보급·접종이 지속적으로 확대되고 경기부양책이 효과를 발휘, 세계경제는 완전한 회복세를 보일 전망이나 선진국과 신흥국 간 회복속도의 불균형, 인플레이션 가능성, 미중 갈등 등의 영향으로 세계경제 성장률은 4.6% 전망
 - 국내경제는 수출과 설비투자의 증가세가 유지되고 백신접종 확대, 정부정책 지원 등으로 민간소비의 회복세가 강화되나 3.0%로 전년도에 비해 성장률은 둔화될 전망
 - 중소기업의 경영안정과 대내외 환경변화에 능동적으로 대응하기 위해 중소기업육성자금 적기지원과 현장·고객 중심 밀착형 사업발굴 필요
- ➔ 기업의 지속가능경영을 위한 맞춤형 밀착지원으로 경쟁력강화



이 행 과 제

- 1 중소기업육성자금 적기지원
- 2 현장밀착형 기업지원
- 3 중소기업 국내판로지원
- 4 중소기업 해외마케팅 지원강화

1 중소기업육성자금 적기지원

□ 중소기업육성자금 지원

○ 용자추천 : 596업체 2,495억원(지원규모 : 4,020억원)

○ 자금별 세부지원계획

(단위 : 억원)

구분	지원규모	지원조건			비고
		한도	대출금리	상환조건	
창업 및 경쟁력 강화자금	1,000	10	분기별 변동금리	8년 (3년거치 5년)	시군 매칭 (협조)
경영안정지원자금	2,000	5	1.8% 금리지원 (은행자율금리 1.8%차감)	2년 일시	
고용창출기업 특별지원자금	150	5	1.8% 금리지원 (은행자율금리 1.8%차감)	2년 일시	(협조)
영세기업일자리안정 특별자금	300	3	1.8% 금리지원 (은행자율금리 1.8%차감)	2년 일시	
벤처·지식산업 지원자금	150	시설 5 운전 2	1.8%(고정)	2년거치 3년 2년 일시	도자체 (기금)
청년창업지원자금	20	1	1.8%(고정)	5년 (1년거치 4년)	
특별경영안정 지원자금	300	3	1.8%(고정)	2년 일시	
매출감소기업 특별자금 ^{주1)}	50	0.5	1.8%(고정)	2년 일시	
우크라이나 사태 관련 특별경영안정자금 ^{주2)}	50	3	1.8%(고정)	2년 일시	

주1) 지원대상 : 도내 손실보상 대상업체(소기업), 도소매업, 숙박·음식업, 여행업, 예술·여가 관련 업종 중 '19년 대비 매출감소 기업

주2) 지원대상 : 도내 사업장을 둔 중소기업 중 우크라이나 사태 관련 피해 기업

□ 자금지원 홍보 및 사후관리 (자체 6.8백만원)

○ 자금지원 안내 책자 제작, 배포 : 1,000부

○ 대출실행기업 현지확인 및 컨설팅 : 60업체 *하반기 지속실시

- 현지확인(기업현황, 자금별 적정사용여부), 자금관련 컨설팅

- 방법 : 기업애로현장지원반 연계, 필요시 개별방문

○ 자금지원 만족도, 개선·건의·애로사항 등 설문조사 : 1회(12월중)

2 현장밀착형 기업지원

□ 기업현장방문 및 지원사항 발굴 (157백만원 : 도비 82, 국비 75)

- 현장지원반 운영을 통한 건의사항 발굴 : 127업체
- 권역별 순회간담회 운영 : 3회

□ 기업인 예우시책 추진 (64.5백만원 : 도비 59, 중기중앙회 4.5, 상공회의소 1)

- 중소기업 대상 및 자랑스러운 충북기업인 선정·시상(7업체, 2명)
- 충청북도 우수장수기업 선정·시상(5업체)
- '제16회 기업인의 날' 시상식 개최, 수상기업 골드명함 제작 지원

□ 중소기업 경영상담 지원강화

- 중소기업 경영자문상담회 : 20업체(7.6 / 중남부권 / 대면상담)
- 기업애로 자문서비스 : 11업체
- 중소기업 경영개선컨설팅 : 5업체(6~8월)
- 메인비즈 인증획득 지원 : 14업체(4~11월)
- 공공조달시장진출 경쟁력 강화 지원 : 13업체(6~11월)
- 중소기업 공모사업 전문컨설팅 지원 : 11업체(4~9월)
- 중소기업 파견 기술지원단 운영 : 9업체(7~9월)
- 중소기업 온라인 홍보관 운영 : 30업체(8월~11월) 신규

□ 글로벌강소기업 육성사업 (도비 550백만원)

- 지원규모 : 36업체 ('19 : 8업체, '20 : 8업체, '21 : 11업체, '22 : 9업체)
- 지원내용 : 해외마케팅, 연구개발 과제, 지역자율프로그램 지원(6~12월)

□ 기업지원정보 서비스 제공 (도비 44백만원)

- 지원시책안내서 제작·배포(중소기업 이렇게 도와드립니다) : 3,000부
- 온라인 기업지원정보시스템 운영 및 맞춤형 입찰정보 제공
 - 기업정보제공 2,671건, 맞춤형 입찰정보 낙찰실적 308건 1,169억원
- 공동인증서 발급서비스(한국전자인증 대행) : 121건

□ 마을기업 육성사업 지원 (도비 376백만원)

- 마을기업 발굴 및 맞춤형 컨설팅(수시)
 - 신규지정(1차) 2업체 및 재지정(2차) 2업체
 - 우수 마을기업 1업체 및 모두애 마을기업 1업체
 - 맞춤형 컨설팅 271건
 - 전문 경영 컨설팅 지원 10업체
 - 온라인 입문교육(4명), 기초교육(11명), 심화교육(15명)
 - 마을기업 육성사업 시행지침 및 e나라도움 교육 2업체
- 역량강화 및 판로 지원
 - 온라인 전문교육(8명)
 - 역량강화 프로그램 교류회(1회, 13업체) 및 교육(1회, 13업체)
 - 상품 패키지 레벨업(level-up) 지원 : 6업체
 - 아웃박스 제작지원 : 6업체
 - 명절맞이 제품홍보 : 16업체
 - 마케팅 역량강화 지원 : 5업체
 - 홍보물 지원 : 29업체
- 마을기업 제품 홍보지원 (도비 20백만원)
 - 상세페이지, 브랜드(CI, BI) 개발 및 리뉴얼 지원 *사업협약운영(하반기)

3 중소기업 국내판로지원

대·중소기업 구매상담회 개최 (도비 120백만원)

- 1차(7.19~20/온라인), 2차(10월 중/괴산유기농엑스포) / 충북 200업체 참가
- 대·중소기업간 온라인(화상) 및 대면 구매상담회

국내전시박람회 개별참가 지원(40업체) (도비 112.5백만원)

- 7업체 13,220천원 / 업종별 전문전시회 참가, 부스비 지원

여성기업 경쟁력 강화 지원 (도비 50백만원)

- 15업체 / 홍보물 제작 등 여성기업 국내마케팅 지원(7월~12월)

청주시 해외규격인증 획득 지원 (시비 75백만원)

- 14업체 / 업체별 5,000천원 한도 해외규격인증 획득비 지원(3월~12월)

중소기업 온라인 마케팅 활성화 지원 (도비 160백만원)

- 33업체 / 온라인몰(오픈마켓, 소셜커머스 등) 입점 지원

충청북도 중소기업제품 전시판매장 운영 (자체 9백만원)

- 입점규모 : 도청 서관 1층 내 81업체 600여 품목
- 주요내용 : 전시, 홍보 및 판매, 명절특판행사 등
- 판매실적 : 181,477천원(월 평균 30,246천원) *6.21 기준

4 중소기업 해외마케팅 지원강화

□ 수요자중심 해외마케팅 및 바이어 발굴지원

- 2020 국제 화장품 박람회 참가 지원(7업체) (도비 26.5백만원)
 - 4.28 ~ 5.1 / 이탈리아 볼로냐 / 업체별 참가부스비 및 장치비 등 지원
- 홍콩 가정용품박람회 참가(10업체) (도비 20백만원)
 - 5.18~5.19 / 10업체 참가 / 온라인 화상상담회 참가비 지원
- 광저우 추계 수출입교역전(8업체) [신규] (도비 65백만원)
 - 10월중 / 업체별 참가부스비 및 장치비 등 지원
- 농식품 해외마케팅 지원 (도비 1,180백만원)
 - 농식품 수출 자생력 강화지원(35업체 내외) (도비 160백만원)
 - 해외지사화, 통관, 검역비 및 해외인증비용 지원 : 9업체
 - 해외국제식품박람회 참가지원(6업체) (도비 60백만원)
 - 5.24 ~ 5.28 / 태국 / 업체별 참가 부스비 및 물류비 등 지원
 - 해외바이어 초청 충북 농식품 수출상담회 (도비 170백만원)
 - 10월중 / 초청바이어 40명, 충북 60업체 참가
 - 농식품 해외안테나숍 운영 (도비 160백만원)
 - 2개소(베트남, 중국) / 농식품 전용 안테나숍 운영(8월~11월)
 - 충북 농식품 무역사절단 [신규] (도비 150백만원)
 - 11업체 / 6.13~24 / 쿠알라룸푸르(말레이시아), 자카르타(인도네시아)
 - 10업체 / 9.20 / 시드니(호주), 9.22 오클랜드(뉴질랜드)
 - 해외바이어와 수출상담회 및 통역 지원 등
 - 농식품 글로벌 꾸러미 지원 온라인 수출 상담회 (도비 200백만원)
 - 독일 / 6.29~7.8 / 12업체 / 충북 농식품 런칭쇼 및 비대면 수출상담회 개최
 - 3회(미국, 베트남, 인도네시아) 하반기 추진예정
 - 충북 김치 수출 세계화 지원 (도비 100백만원)
 - 5업체 / 서유럽(독일, 네덜란드) / 4.27~4.30
 - 5업체 / 오세아니아(호주) / 6.12~6.15
 - 김치 홍보판촉전, 김치 버무림 행사 개최 등

- 충북 농식품 해외 상설판매장 운영 [신규] (도비 100백만원)
 - 미국 리스베가스 / 농식품 상설판매장 운영 및 설치, 홍보 판촉행사 개최 등
- 충북 우수 수출 농식품 가이드북 제작 [신규] (도비 70백만원)
 - 10월중 / 100업체 / 국문, 영문, 중문 종합가이드북 제작
- 농식품 기업 해외시장 진출 전략 웨비나 [신규] (도비 10백만원)
 - 60업체 / 2회 / 해외시장 동향, 수출인식 개선, 해외시장 진출전략 교육 등

○ 중국 상하이 충청북도 사무소 운영 (도비 452백만원)

- 바이어 지속 발굴·관리 등 중국시장 진출 기반구축
- 중국 마트 입점 추진 등 수출 진흥 및 투자유치

○ 수출유망상품 해외판촉전 개최 (도비 180백만원)

- 지원규모 : 6회(말레이시아, 인도, 필리핀, 싱가포르, 인도네시아, 홍콩)
- 지원내용 : 수출마케팅 및 판매대행, 해외운송 등 수출지원(7~11월)

○ 해외바이어초청 무역상담회 개최 (도비 600백만원)

- 상·하반기 해외바이어초청 종합무역상담회 개최(7월/11월) (도비 200백만원)
- 오송화장품엑스포 무역상담회 개최 / 10월중 (도비 200백만원)
- 괴산유기농엑스포 무역상담회 개최 / 10월중 [신규] (도비 200백만원)

○ 충북 소비재 전략사절단(사이버) 추진 [신규] (도비 404백만원)

- 16업체, 서남아 : 3.14~3.17(벵갈루루), 3.21~3.25(콜카타) (도비 45백만원)
- 14업체, CIS : 4.4~4.8(울란바토르), 4.11~4.15(알마티) (도비 60백만원)
- 15업체, 중남미 : 4.18~4.29(리마), 4.25~4.29(보고타) (도비 60백만원)
- 16업체, 중동 : 5.9~5.13(이스탄불), 5.16~5.20(암만) (도비 43백만원)
- 16업체, 유럽 : 5.16~5.20(소피아), 5.23~5.27(부쿠레슈티) (도비 34백만원)
- 9업체, 미국 : 6.7~6.11(디트로이트, 뉴욕, 달라스) (도비 85백만원)
- 14업체, 아프리카 : 6.7~6.24(아비장, 다레살람, 요하네스버그) (도비 37백만원)
- 10업체, 중국 : 9.1~9.7(베이징), 9.19~9.23(상하이) (도비 40백만원)

- 알리바바 온라인 플랫폼 입점 지원(20업체) (도비 100백만원)
 - 20업체 / 제품 상세페이지 제작 및 알리바바닷컴 입점지원
- K-의료기기 국내·외 학회 및 박람회 참가지원 신규 (도비 150백만원)
 - 4업체 / 국내·외 의료기기 학회 개별참가 부스비 등 지원(6~11월)
 - 8업체 / 8.31~9.2 / 싱가포르 / 부스비, 장치비, 운송비 등 지원
- 중국 교류지역 통합마케팅 추진 (도비 40백만원)
 - 중국 교류지역 국제전시 참가 및 수출마케팅 추진

□ 내수기업의 수출기업화 지원

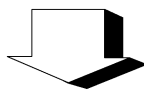
- 수출기업 외국어통번역 지원(150업체) (도비 150백만원)
 - 통번역 소요비용의 80% 지원, 연간 2,000천원 이내 지원
- 국제특송 해외물류비 지원(160업체) (도비 160백만원)
 - 해외물류비용의 50%, 연간 5,000천원 이내 지원
 - 110업체 1,308건 / 해외물류비의 50% 지원
- 충북무역통상진흥 시책설명회 개최 (도비 23백만원)
 - 135업체 / 3.11 / 도, 수출유관기관 및 수출기업 관계자 등
· 화상회의시스템(ZOOM) 활용, 온라인 설명회 개최
- 수출유망품목 공동마케팅 지원(10업체) (도비 100백만원)
 - 10업체 / 베트남 / 시장조사, 전시 홍보관 설치 및 운영, 수출상담 등(6~12월)
- 수출마케팅 서비스 참가비 지원(100업체) 신규 (도비 300백만원)
 - 16업체 / 해외지사화, 해외시장조사, 해외 비즈니스 출장 등
- 공적개발원조 전주기 추진체계 구축사업 신규 (도비 50백만원)
 - 공적개발원조(ODA) 포럼 운영 및 컨설팅 지원 등 *하반기 예정

일자리지원 네트워크 활성화 및 소상공인 경쟁력 강화

여 건

- 2022년 KDI(한국개발연구원) 한국경제 3% 성장 전망에 따라 구직자 감소 분위기 다소 회복 전망이며, 투자유치에 따른 유입기업 증가로 구인난 가중 심화 예상
 - 산업별 체감경기 회복으로 구인기업 증가 및 구인난 심화
 - 투자유치 100조원 달성에 따른 기업 후속지원서비스 필요

➔ 시군 일자리지원센터 협력강화를 통한 기업지원서비스 확대
- 구인애로에 따른 기업 고용서비스 수요 증가, 구직자 눈높이에 맞는 근무여건 개선 요구 또한 늘어나고 있는 상황
 - ➔ 고용환경개선을 통한 근로환경, 복지향상으로 지속가능한 일자리 창출
- 거리두기로 누적된 어려움으로 약화된 소상공인 경쟁력 강화 필요
 - ➔ 충북소상공인지원센터 홍보 및 지원기능 강화



이 행 과 제

- 1 계층별 취업역량 강화 및 고용서비스 제공
- 2 고용환경개선으로 일자리 창출 기반 확대
- 3 충북소상공인지원센터 운영 활성화

1 계층별 취업역량 강화 및 고용서비스 제공

□ 중복일자리지원센터 운영 (도비 441백만원)

- 일자리행사 및 상담을 통한 구인·구직 취업지원 : 474명
- ※ 구인·구직 만남의 날, 채용대행서비스, 구인·구직 상담 등

□ 구인기업 고용서비스 제공

- 채용대행 서비스 : 53업체, 구인 228명, 알선 97명, 채용 38명
- 구인·구직 만남의 날 : 33회, 49업체, 면접 252명, 채용 103명
- 도-시군 찾아가는 일자리발굴단 운영 : 8회

□ 구직자 계층별 고용서비스 제공

- 청년 온라인 입사지원컨설팅 : 40명
- 중장년 자격취득비 지원 : 47명(경비 40명, 요양보호사 7명)
- 직업계고 맞춤형 취업지원 : 3회, 75명, 2개 고교
- 지역단위(연계협업) 국민취업지원제도 : 13명

□ 일자리지원 네트워크 강화

- 시·군 일자리센터 역량강화 사업
 - 상담사 능력 향상 교육 : 11명
 - 도-시군 일자리지원센터 협의체 운영 : 1회 / 7.1(금) 예정
 - 우수사례 경진대회(1회) : 9.1~9.2(1박2일) / 제천 레스트리리움(예정)
- 인사담당자 협의체 운영 : 2회, 18업체, 23명

□ 충청북도 취업박람회 개최 (도비 70백만원)

- 구인구직자간 대규모 현장 만남의 장 : 참여기업 200업체 / 10.6(목) 예정

□ 국민취업지원제도 민간위탁사업 운영 (국비 199백만원)

- 미취업자 대상 종합 취업지원 프로그램을 제공 : 138명

2 고용환경개선으로 일자리 창출 기반 확대

□ 고용우수기업 인증 및 지원 (도비 400백만원)

○ 고용우수기업 선정 및 복지 지원금 지급(최대 20백만원)

- 고용우수기업 심의위원회(6.3) 개최 및 선정 : 22업체

구분	20~49인	50~99인	100~199인	200인 이상
선 정	14업체	6업체	1업체	1업체
지원금액	최대12,000백만원	17,000백만원	23,000백만원	33,000백만원

□ 충북 기숙사 임차비 지원 (도비 400백만원)

○ 도내 중소기업이 근로자에게 기숙사 제공시 임차비의 80% 지원

- 승인현황 : 92업체(265명)

※ 선정포기, 중도탈락 기업 등 변동사항에 대비하여 예비 근로자(117명) 선정

□ 신성장산업 고용활성화 채용장려금 지원사업 (660백만원 : 도비 210, 국비 450)

○ 위기근로자 채용 신성장산업 기업에 채용장려금 지급(최대 24백만원)

- 선정기업 : 33업체(81명), 채용 17명 / 기업 수시모집

※ 위기근로자 : 위기산업(한국표준산업분류 26, 28 / 전자부품, 전자장비)
기업에서 근무경력이 있는 자

※ 신성장산업 : 유기농식품, 첨단형뿌리, 신교통항공

3 중복소상공인지원센터 운영 활성화

중복소상공인지원센터 운영 (도비 190백만원)

- 도내 소상공인 지원을 위한 종합정보센터 운영
 - 애로상담, 정보지원, 지원 사업 발굴 등 소상공인 지원

창업·경영개선 아카데미 운영 (도비 54백만원)

- 창업교육 : 15명(예비 소상공인 창업자, 초기 창업자 교육)
- 경영개선 교육 : 129명(세부 분야별 전문교육)

성공경영 맞춤형 컨설팅 지원 (도비 65백만원)

- 사전진단 컨설팅 : 4건
- 분야별 1:1 맞춤형컨설팅 : 195건(인사노무, 법률, 세무, 창업 등)

전통시장·소상공인 라이브커머스 방송지원 (도비 120백만원)

- 전통시장 및 일반 소상공인 20명 모집
- 지원대상자 선정 및 사업설명회 개최

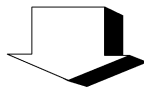
희망리턴패키지 경영개선·재창업 사업화지원 (국비 1,350백만원)

- 교육 32h, 컨설팅 인당 12회, 사업화자금 지급(최대 20백만원)
- 교육 32h(경영개선 11명 / 재창업 2명, 총 13명 완료)
- 컨설팅(멘토링) 인당 2회, 총 12회

청년 일자리시장 기회 확대 및 청년활동 활성화

여 건

- 청년 취업기회가 디지털화·자동화·로봇화 등으로 감소되는 상황에서 코로나19로 산업구조 변화(비대면화 등)가 가속화되어 고용 불안정은 청년생활 전반의 어려움으로 전이·확대되는 양상
➔ “미래세대 주역”으로 성장토록 맞춤형 일자리 지원
- 예비창업자, 청년 소상공인, 구직자가 자립할 수 있도록 취·창업환경 조성
➔ 청년창업가, 청년 소상공인, 구직자에게 다양한 지원체계 확립
- 코로나19 장기화로 비경제활동 청년이 점차 증가되고, 경제적 불평등 심화와 계층이동 기회가 감소되면서 사회에 첫발을 내딛는 청년의 출발선 격차가 점점 커지고 있음
➔ 청년 누구나 배제되지 않고, 기회를 보장해 다양한 활동에 참여할 수 있도록 권한부여 및 연결망 구축



이 행 과 제

- 1 청년 맞춤형 일자리 양성으로 고용유지 강화
- 2 청년 취·창업 활성화 지원체계 확립
- 3 촘촘한 전달체계와 청년정책 거버넌스의 내실화

1 청년 맞춤형 일자리 양성으로 고용유지 강화

□ 성장촉진지역 청년근로자 근속 지원 (도비 440백만원)

○ 근속지원금 지급 : 59업체 125명(1인당 월 30만원)

※ 성장촉진지역 : 보은군, 영동군, 괴산군, 단양군, 옥천군

□ 지역주도형 청년일자리 지원

○ 청년인재 맞춤형 일자리 지원 (3,257백만원 : 도비 1,643, 국비 1,614)

- 81업체, 289명(도 인증 우수기업 대상 지원)

○ 화장품 뷰티산업 청년일자리 지원 (1,916백만원 : 도비 958, 국비 958)

- 47업체, 153명(화장품 제조 및 연구개발업 대상 지원)

○ 청년일자리 우수기업 청년채용지원 (764백만원 : 도비 403, 국비 361)

- 26업체, 45명(청년일자리 우수기업 대상 지원)

○ 스타트업 청년일자리 지원 (723백만원 : 도비 375, 국비 348)

- 54업체, 54명(창업 5년미만 기업 대상 지원)

○ 투자유치기업 청년일자리 지원 (910백만원 : 도비 455, 국비 455)

- 25업체, 54명(도 투자유치 협약 기업 대상 지원)

○ 미래주력산업 청년일자리 지원 **[신규]** (4,284백만원 : 도비 2,202, 국비 2,082)

- 155업체, 240명(반도체, 자동차, 바이오 기업 대상 지원)

○ 기술인증기업 전문인력 일자리 지원 **[신규]** (4,284백만원 : 도비 2,202, 국비 2,082)

- 79업체, 230명(이노비즈, 벤처기업 인증기업 대상 지원)

2 청년 취·창업 활성화 지원체계 확립

청년창업 활성화 프로그램 (도비 180백만원)

○ 창업 우수기업 지원 : 8기업 선정 완료(5.12)

* 총 8기업(130백만원) 지원 : 5기업(각 20백만원), 3기업(각 10백만원)

○ 청년창업 아이템 경진대회(10팀 시상, 총상금 15,800천원)

2030 맞춤형 사회진출 지원 (도비 62백만원)

○ 사람책 대여(소규모 밀착 멘토링 지원) : 9회 90명 지원

○ 사회초년생 레벨업지원(재직청년 역량강화) : 35기업 188명

청년 취업역량 강화 지원사업 (도비 115백만원)

○ 3개 대학(대원대, 충북대, 충북보건과학대) *모집 4개 대학

- 대학생 취업역량 강화지원(대학별 35백만원)

(지역주도형)청년소상공인 창업성장 지원 신규 (1,281백만원 : 도비 574, 국비 706)

○ 72업체, 72명(창업 5년 이내 청년소상공인 사업화자금 1,500만원 지급)

청년일자리 우수기업 지원 (도비 243백만원)

○ 청년고용 우수기업의 근로자 근로복지 개선지원(10업체)

- 고용환경개선 지원(건강증진시설 등 업체별 최대 3천만원)

3 **촘촘한 전달체계와 청년정책 거버넌스의 내실화**

충북 청년희망센터 운영 (도비 725백만원)

- 제7기 충북청년광장 구성·운영 : 청년회원 구성(75명), 네트워크(4회)
 - 하반기(네트워크 회의 4회, 포럼개최)
- 청년서포터즈 기자단(청년이슈 콘텐츠 제작) 운영 : 10명, 콘텐츠(67건)
 - 카드뉴스(56), 웹포스터(1), 보도자료(1), 뉴스레터(3), 웹툰(2), 영상(2)
- 청년 커뮤니티(자조, 프로젝트 모임) 지원 : 15팀
 - 자조모임(10팀/150만원), 프로젝트 모임(5팀/300만원)
- 마음-이음 프로그램(우울감, 자존감 회복 상담) 지원 : 33명(59회)
- 청년 스타트업(창업기업) 활성화 : 6업체, 간담회(1회), 역량교육(1회)
- 희망도약 패키지(청년 장기구직자) 지원 : 11명 신규
 - 진로·취업컨설팅(2회), 문화프로그램(2회), 마음심리지원(2회), 면접비(10만원)
- 청년 유관기관 네트워크 신규
 - 운영위원회(1회), 실무자 네트워크(3회), 워크숍(7월 예정)
- 지역 청년활동가 지원 신규 : 발대식(1회), 활동가 양성(21명)

충북 청년축제 개최 (도비 100백만원)

- 청년의 날 기념행사 : 9월 16~17일, 청주 동부창고 일원
- 청년 추진기획단 구성(9명) 및 소통, 문화향유 기회제공 : 2,000명

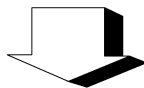
청년공동체 활성화 네트워크 (도비 10백만원)

- 온/오프라인 소통 네트워크 운영(2회) : 상반기(4.12), 하반기(9월예정)

지속성장 및 책임경영체제 강화

여 건

- 일상의 회복, 한국판 뉴딜을 선도하기 위한 공공부문 역할 강화 요구
- 사업확대(21년 233억원→ 22년 292억원), 기능강화(청년지원부, 중복소상공인 지원센터 신설)에 따라 충북경제 종합지원기관으로 위상 강화
- 지속적인 저금리 기조와 청사 노후화(건립 21년차)에 따른 비용 증가로 자립기반 조성을 위한 안정적 수입원 발굴 절실
 - ➔ 위기 극복과 새로운 미래를 견인하고, 조직의 질적 성장을 위한 역량 강화와 다각적 수입원 발굴로 지속가능한 경영 추구
- 정부는 참여와 신뢰를 통한 공공성 회복을 목표로 혁신정책 추진
 - ※ 3대 전략 : 사회적 가치 중심 정부, 참여와 협력, 신뢰받는 정부
- 친환경(Environment), 사회적 책임 경영(Social), 공정(Governance)경제로의 대전환 정책 부응을 위해 사회적책임 경영 필요성 대두
 - ➔ 참여와 소통으로 지역사회와 함께 상생하고, 책임있는 경영을 통해 사회적 신뢰 기반 강화



이 행 과 제

- 1 지속가능 경영체제 구축
- 2 사회적 신뢰 기반 강화

1 지속가능 경영체계 구축

□ 질적 성장을 위한 내부 역량 강화

- 상시학습 목표제 : 65명 4,015시간(개인평균 62시간) *목표 100시간
- 직무공통·특화, 역량중심 교육프로그램 구축·운영(전문기관)
 - 4회 : 메타버스 이해, 기획서 작성법 등 *하반기 3회(7~10월)
- 인력운영계획 수립으로 조직운영 효율성 제고(정규직 전환 등)
 - 인력운영계획 수립(1.25) : 교육, 평가, 인사제도 등 방향 설정
 - 정규직 전환(공개경쟁 채용) : 2명(4.15) *21년 정규직 전환 : 10명(공개경쟁)
- 성과중심 조직운영 : 근무평정(2월), 성과면담(7월) *성과평가환류, 인사 반영
- 직무중심 인재채용(정규직 인적성 등 필기시험 도입) *하반기(사안 발생시)

□ 상생·협력·소통하는 조직문화 확립

- 성과분석회의 개최(경영목표·성과 공유, 협력체계 구축) : 6회(월 1회)
- 기관장·부서·직원 간 화합과 소통의 날 운영 : 2회 *하반기 2회
- 신뢰와 상생의 노사관계 증진 : 노사협의회 개최(하반기)
- 노사파트너십 역량 제고(전담부서 외부전문교육 추진) : 2회(7~9월)
- 창의적 조직문화 조성 위한 사내 제안제도 추진 : 7~9월

※ 일하는 방식 개선, 디지털 행정 기반 구축 등(단순 업무 자동화, 생산성 향상, 비대면 업무처리)

□ 수익확대 전방위 노력을 통한 재정안정화

- 중소기업 지원 사업 : 309억원 ※ 전년 249억원 대비 124% 확대
- 대행사업 위탁수수료 : 14.5억원 ※ 전년 13.2억원 대비 10% 확대
- 예산절감계획 수립 및 정기 집행분석을 통한 경비절감 노력 경주
 - ※ 수입확대 6%(96백만원), 경비절감 9%(86백만원)
- 중소기업연수관 및 유료주차장 적극적 홍보·운영

2 사회적 신뢰 기반 강화

□ 지역사회와 상생하는 사회적 가치 실현

- 사회적약자기업 제품 구매 강화 : 276백만원(5개 분야) *하반기 863백만원
 - ※ 신설(여성기업 5%, 장애인기업 1%), 기존(중소기업 50%, 중증장애인 1%, 사회적경제기업 2.5%)
- 사회형평적 일자리 창출(장애인 의무고용제 3.4% 이상, 2명 채용)
 - 상반기 1명(3월), 하반기 1명(7월)
- 나눔문화 확산 위한 사회공헌활동 추진(3개 분야 10개 활동)
 - 생산적 일손봉사 1회, 헌혈 1회, 취약계층 기부 1회

□ 책임경영 실천으로 신뢰받는 기관 운영

- 안전 일터 조성 위한 재난·안전 계획 수립·추진 : 4건
 - 청사 안전 계획, 중대도민재해 예방 안전 계획 등 수립·운영
 - ※ 안전관리 체계 확립, 노후설비 정기점검 및 교체(냉방시스템) 등 실시
- 청렴한 기관운영(부패방지경영시스템 지속 관리, 20년 인증 획득)
 - 반부패·청렴활동 추진계획 수립·운영(3대 전략 15개 실행과제)
 - ※ 청렴교육 목표제, 청렴의 날, 청렴도 자가진단, 온라인 신고시스템 운영 등
 - 부패방지경영시스템 사후심사(부패위험 진단·평가·환류) : 9월
- 인권이 지켜지는 기관 운영을 위한 인권경영계획 수립·이행
 - 성희롱·성폭력 및 2차 피해 방지조치 수립·운영
 - ※ 갑질·성희롱 신고·상담센터 운영, 인권교육 목표제 등 실시

□ 참여와 소통을 통한 고객감동경영 추진

- 온라인 소통창구 운영개선 : 3월(SNS 채널 신설, 민원처리절차 개선 등)
- 언론을 통한 지원성과 확산 : 14건(주요사업 성과 등 언론보도)
- SNS 활용 양방향 홍보 추진 : 207건(페이스북 96, 인스타그램 111)
- 고객만족 경영체계 구축 : 7월(고객만족경영계획 수립·운영)
- 임직원 삶의 질 향상을 위한 가족친화경영 추진 : 7~9월
 - ※ 가족친화제도 컨설팅(21.8) 결과 반영(직원 설문 병행 ⇒ 제도 개선, 규정 정비 등

2022년도 상반기 예산집행 현황

□ 수입총괄

(단위 : 천원)

사업예산			예산액 (A)	수입액 (B)	차액 (B-A)	징수율 (%)	비고
관	항	세항					
사업수입 계			33,915,599	18,735,991	15,179,608	55.2%	
영업수익			33,422,283	18,281,630	15,140,653	54.7%	
자체사업수익			1,546,000	572,455	973,545	37.0%	
사업운영수익			1,546,000	572,455	973,545	37.0%	판매장 수수료 17,879 주차장 수입 29,518 수탁사업 수수료 525,058 (7~12월중 962백만원)
대행사업수익			30,998,234	17,248,828	13,749,406	55.6%	수탁사업 보조금 분할교부 (상·하반기 5:5 정도)
위탁사업수익			30,998,234	17,248,828	13,749,406	55.6%	
기타영업수익			878,049	460,347	417,702	52.4%	
시설사용료수익			50,071	6,371	43,700	12.7%	코로나19 대응 대관 일시중지 (하반기 대관 예정)
시설임대수익			259,483	189,113	70,370	72.9%	입주기관 임대료(13개 기관) 선납 포함 : 53,886천원(1개소)
기타영업수익			518,495	264,863	253,632	51.1%	입주기관 관리비(13개 기관)
출연금수익			50,000	-	50,000	-	북부권통합혁신지원센터 (위탁사업전환-보조금 교부)
영업외수익			493,316	454,361	38,955	92.1%	
이자수익			98,325	58,039	40,286	59.0%	
예금이자수익			73,325	44,817	28,508	61.1%	7~12월 정기예금 만기 4건 (59백만원 수입조치 예정)
기타이자수익			25,000	13,222	11,778	52.9%	'21년 법인세 환급금
기타영업외수익			394,991	396,322	1,331	100.3%	
기타영업외수익			391,282	392,613	1,331	100.3%	'21년도 결산 이월금 법인카드 포인트 수입조치
자본예산전입금			3,709	3,709	-	100%	
자본적수입 계			8,442,389	8,442,389	-	100%	
비유동부채수입			6,132,880	6,132,880	-	100%	
임대보증금			6,132,880	6,132,880	-	100%	
자본잉여금수입			2,309,509	2,309,509	-	100%	
이월금			2,309,509	2,309,509	-	100%	'21년도 결산 이월금
사업예산 전입금			-	-	-	100%	'21년도 결산 이월금
자본예산 이월금			2,309,509	2,309,509	-	100%	
출연금			-	-	-	-	

□ 지출총괄

(단위 : 천원)

사업예산				예산액 (A)	집행액 (B)	잔액 (A-B)	집행률 (%)	비고 (예산절감 노력)
관	항	세항	목					
사업지출 계				33,915,599	11,587,586	22,328,013	34.2%	
영 업 비 용				33,867,788	11,587,586	22,280,202	34.2%	
인 건 비				1,445,490	495,035	950,455	34.2%	
경 비				1,319,847	479,625	840,222	36.3%	예산절감 추진중 : 매년 9% 이상
복 리 후 생 비				363,003	108,964	254,039	30.0%	
공공요금 등				441,295	187,808	253,487	42.6%	
수선유지비 등				515,549	182,853	332,696	35.5%	설비 수선, 사무실 리모델링 등
성 과 급				104,217	-	104,217	-	
중소기업지원사업비				30,998,234	10,612,926	20,385,308	34.2%	사업 추진중(2~12월)
기업애로지원				1,506,514	280,528	1,225,986	18.6%	
국내판로지원				517,500	63,829	453,671	12.3%	박람회 및 사업 추진(7월~)
통 상 지 원				4,130,149	1,500,811	2,629,338	36.3%	박람회 및 사업 추진(7월~)
일 자 리 지 원				4,547,834	1,065,046	3,482,788	23.4%	인건비 등 지원금 지원(연중) 교육, 취업행사 등(6월~)
청 년 지 원				20,267,018	7,702,665	12,564,353	38.0%	인건비 등 지원금 지원(연중) 교육, 취업행사 등(6월~)
반 환 준 비 금				29,219	47	29,172	-	보조금 이자 반납액 계상 (사업정산 시 반납)
예 비 비				47,811	-	47,811	-	수입대비 지출차액 계상
자본적지출 계				8,442,389	645,740	7,796,649	7.6%	
유 형 자 산				337,500	17,031	320,469	5.0%	노후 냉방시스템(21년차) 교체(3억원) 등
비 유 동 부 채 상 환				6,132,880	625,000	5,507,880	10.2%	
보증금반환준비금				6,132,880	625,000	5,507,880	10.2%	2개소 퇴거(보증금 반환) : 6.2억원
전 출 금				3,709	3,709	-	100.0%	
사업예산 전출금				3,709	3,709	-	100.0%	
예 비 비				1,968,300	-	1,968,300	-	
예 비 비				1,968,300	-	1,968,300	-	수입대비 지출차액 계상

□ 중소기업지원사업비 세부집행현황

(단위 : 천원)

세부사업명	예산액 (A)	집행액 (B)	잔액 (A-B)	집행률 (%)	비고
총 계	30,998,234	10,612,926	20,385,308	34.2%	
<기업애로지원>	1,506,514	280,528	1,225,986	18.6%	
기업애로지원센터	85,150	22,038	63,112	25.9%	- 경영자문상담회(7-10월) - 경영개선컨설팅(9월 지급) - 월별 운영비, 인건비 지급
e-기업사랑센터 운영	104,300	29,782	74,518	28.6%	- 홈페이지 유지보수비용(매월) - 리뉴얼 용역대금(11월)
글로벌강소기업 육성사업	550,000	24,167	525,833	4.4%	- 기업별 지원금 지급 : 12월(46억원) - 담당자 인건비, 운영비 등 월별집행
중소기업 대상 및 자랑스러운 충북기업인 선정·시상	29,500	-	29,500	-	- 접수 및 평가(7-9월) - 선정 및 시상(10월)
공공조달시장진출 경쟁력 강화 지원사업	30,000	13,884	16,116	46.3%	- 용역대금 집행 · 선금지급(6월), 잔액지급(12월)
메인비즈 인증획득 지원	10,000	1,525	8,475	15.3%	- 업체선정(5월) - 지원금 지급(5-11월)
중소기업 파견 기술지원단 운영	30,000	-	30,000	-	- 업체선정 및 컨설팅(6-9월) - 컨설팅 비용 지급(10월)
충청북도 우수장수기업 선정·시상	10,000	-	10,000	-	- 접수 및 평가(7-9월) - 선정 및 시상(10월)
마을기업 육성사업	376,000	134,725	241,275	35.9%	- 매월집행(담당자 인건비, 출장여비 등) - 지원금, 행사운영비 등 하반기 집행
마을기업 제품 홍보지원사업	20,000	-	20,000	-	- 7월 협약, 사업추진 예정
2021 마을기업 육성사업(이월)	2,500	731	1,769	29.2%	- 2021년 보조금 집행잔액 반납 완료
중소기업 공모사업 전문컨설팅 지원	50,000	-	50,000	-	- 업체선정 및 컨설팅(4-9월) - 컨설팅 비용 지급(10월)
찾아가는 기업현장지원반 운영	150,000	32,676	117,324	21.8%	- 월별 인건비 및 여비 지급
2021 중소기업 공모사업 전문컨설팅 지원(이월)	22,008	21,000	1,008	95.4%	- 집행잔액(컨설팅비용)
2020 중소기업 대상 및 자랑스러운 충북기업인 선정(이월)	56	-	56	-	- 반납금액
북부권통합혁신지원센터운영	37,000	-	37,000	-	- 사업비 미교부
<국내판로지원>	517,500	63,829	453,671	12.3%	
대·중소기업 구매상담회	120,000	49,400	70,600	41.2%	- 지원금 및 수수료 지급(11월)
중소기업 전시·박람회 참가 지원	112,500	3,750	108,750	3.3%	- 지원금 지급(3-11월) - 수수료 지급(12월)
여성기업 경쟁력 강화 지원	50,000	-	50,000	-	- 지원금 지급(7-11월)
해외규격인증 획득 지원(청주시)	75,000	10,379	64,621	13.8%	- 지원금 수시지급 : 68백만원(-12월)
중소기업 온라인 마케팅 활성화 지원(신규)	160,000	300	159,700	0.2%	- 지원금 일괄지급(10월중)

(단위 : 천원)

세 부 사 업 명	예산액 (A)	집행액 (B)	잔액 (A-B)	집행률 (%)	비 고
<통상지원>	4,130,149	1,500,811	2,629,338	36.3%	
홍콩가정용품박람회 참가	20,000	-	20,000	-	- 대행용역 검토 완료 후 지급(7월) - 사업비 정산(8월)
충북수출유망상품 해외관측전	180,000	81,884	98,116	45.5%	- 대행용역 잔금지급(12월) - 수수료 지급(12월)
농식품 수출 자생력 강화 지원	160,000	33,855	126,145	21.2%	- 지원금 지급(5-11월) - 수수료 지급(12월)
국제식품박람회 참가지원	60,000	53,037	6,963	88.4%	- 지원금 지급(5월) - 수수료 지급(7월)
바이어초청 농식품 수출상담회	170,000	-	170,000	-	- 시기 미도래 (10월 개최) - 선금(8월) 및 잔금지급(12월)
농식품 해외안테나숍 운영	160,000	-	160,000	-	- 베트남 (7월) 중국(8월) - 용역대금 지급 (11월)
중국 상하이 충청북도사무소 운영	452,149	422,178	29,971	93.4%	- 수수료 지급(12월)
수출기업 외국어 통번역 지원	150,000	11,519	138,481	7.7%	- 지원금 월별지급 : 135.8백만원(-12월)
국제특송 해외물류비 지원	160,000	43,324	116,676	27.1%	- 지원금 지급(매월) - 수수료 지급(12월)
충북무역통상진흥 시책설명회 개최	23,000	23,000	-	100%	- 사업종료
오송화장품박람회 무역상담회	200,000	-	200,000	-	- 행사개최 (10월) - 대행용역 선금지급(7월) - 잔금지급 및 사업비 정산(12월)
상하반기 종합무역상담회	200,000	-	200,000	-	- 대행용역 선금지급(6월말) - 잔금지급 및 사업비 정산(12월)
수출유망품목 공동마케팅 지원	100,000	-	100,000	-	- 대행용역 선금지급(7월) - 잔금지급 및 사업비 정산(12월)
중국 교류지역 통합마케팅	40,000	-	40,000	-	- 사업수행(하반기)
충북 농식품 무역사절단	150,000	14,521	135,479	9.7%	- 오세아니아 무역사절단 추진(9월) - 사업비 정산(12월)
충북 농식품 글로벌 꾸러미 지원 온라인 수출상담회	200,000	188,329	11,671	94.2%	- 수수료 지급(12월)
충북 김치 수출 세계화 지원	100,000	94,089	5,911	94.1%	- 수수료 지급(12월)
알리바바 온라인 플랫폼 입점지원	100,000	-	100,000	-	- 지원금 지급(8-9월)
2020 국제화장품박람회(이탈리아) (이월)	26,500	14,363	12,137	54.2%	- 수수료 지급(7월)
2021 수출기업 외국어 통번역 지원 (이월)	70,500	70,500	-	100%	- 사업종료

(단위 : 천원)

세 부 사 업 명	예산액 (A)	집행액 (B)	잔액 (A-B)	집행률 (%)	비 고
광저우 추계 수출입교역전	65,000	-	65,000	-	- 대체사업 추진예정(11월)
괴산유기농엑스포 무역상담회	200,000	-	200,000	-	- 행사개최 (10월) - 대행용역 선금지급(7월) - 잔금지급 및 사업비 정산(12월)
2021년 수출유망상품 해외판촉전	98,000	98,000	0	100%	- 사업종료
농식품 해외 상설판매장 운영	100,000	94,089	5,911	94.1%	- 수수료 지급(12월)
충북 우수수출 농식품 가이드북 제작	70,000	-	70,000	-	- 책자제작(6월-9월) - 대금지급(10월)
농식품 기업 해외시장 진출 전략 웨비나	10,000	-	10,000	-	- 사업수행(하반기 2회)
서남아 소비재 통합사절단	45,000	15,777	29,223	35.1%	- 수수료 등 지급(7월)
CIS 소비재 통합사절단	60,000	10,750	49,250	17.9%	- 수수료 등 지급(7월)
중남미 한-안데스 소비재 전략사절단	60,000	16,849	43,151	28.1%	- 수수료 등 지급(7월)
공적개발원조(ODA) 전주기 추진체계 구축	50,000	-	50,000	-	- 컨설팅 지원 및 포럼 개최(11월)
수출마케팅 서비스 참가비 지원	300,000	57,040	242,960	19.0%	- 지원금 지급(5월-12월)
중동 소비재 통합사절단 충북과견	43,000	26,624	16,376	61.9%	- 행사 추진(5월) - 수수료 등 지급(7월)
유럽 K-Goods 소비재 전략사절단	34,000	25,934	8,066	76.3%	- 행사 추진(5월) - 수수료 등 지급(7월)
미국 소비재 통합사절단	86,000	61,199	24,801	71.2%	- 행사 추진(6월) - 수수료 등 지급(6월)
K-의료기기 국내·외 학회 및 박람회 참가 지원	150,000	21,000	129,000	14%	- 학회 및 해외전시회 참가(8-9월)
아프리카 소비재 통합사절단	37,000	22,950	14,050	62.0%	- 행사 추진(6월) - 수수료 등 지급(8월)
<일자리지원>	4,547,834	1,065,046	3,482,788	23.4%	
충북일자리지원센터	441,500	220,751	220,749	50.0%	- 우수사례경진대회 9월 진행 - 구인구직만남의날(7~12월 운영)
충청북도 취업박람회	70,000	0	70,000	-	- 10월 6일 진행 예정 - 11~12월 중 집행예정
국민취업지원제도(舊취업성공패키지)	199,000	63,000	136,000	31.7%	- 사업담당자 인건비 출장여비 센터운영비 등 월별집행
고용우수기업 인증 및 지원사업	400,000	150,119	249,881	37.5%	- 선정기업 지원금 월별정산 : 8-11월(3.25억원)
중소기업 기숙사임차비지원 사업	400,000	108,268	291,732	27.1%	- 선정기업 지원금 지급 : ~10월 (3.31억원)
청년기능인력 취업지원	85,639	62,309	23,330	72.8%	- 참여근로자 인센티브 및 대행수수료 지급 : ~12월
충북 신성장산업 활성화를 위한 근무환경개선 사업	660,000	33,284	626,716	5.0%	- 기업지원금 지급 : ~12월(5.6억)
2021 청년기능인력 취업지원 (이월)	6,434		6,434	-	- 반납예정(7-8월 예상)
2021 충북 신성장산업 활성화를 위한 근무환경개선 사업(이월)	137,291		137,291	-	- 반납예정(10월 예상) - 실잔액(137,290,560)
2021보은군 산업(농공)단지 기숙사 임차비 지원사업(이월)	45,000	0	45,000	-	- 반납예정(10월 예상)
2021 충북형 그린뉴딜 국민취업지원제도 (이월)	24,000	0	24,000	-	- 반납예정(10월 예상)
2022 충북 소상공인지원센터 운영	309,140	157,010	152,130	50.8%	- 교육 강사수당 : 매월 6,000천원 - 컨설팅수당 11,400천원, 6월 중
2022 전통시장·소상공인 라이브커머스 방송지원	120,000	61,935	58,065	51.6%	- 용역비 56,000천원 11월 지급
2022 희망리턴패키지 경영개선·재창업 사업화 지원	1,350,000	58,397	1,291,603	4.4%	- 지원금 지급: 850,000천원, 7-8월
2022 청년신성장산업인력 취업지원사업	299,830	149,973	149,857	50.0%	- 참여기업 지원금 및 대행수수료 지급 : ~12월(15기업)

(단위 : 천원)

세 부 사 업 명	예산액 (A)	집행액 (B)	잔액 (A-B)	집행률 (%)	비 고
<청년지원>	20,267,018	7,702,665	12,564,353	38.0%	
성장촉진지역 청년근로자 근속지원	440,000	197,424	242,576	44.9%	- 근속지원금(7-12월) - 인건비, 일반 운영비(매월)
청년 취업역량강화사업	115,400	112,175	3,225	97.2%	- 일반운영비(7월-12월)
청년일자리 우수기업 고용환경개선지원	243,300	19,486	223,814	8.0%	- 지원업체 심사선정(7월) - 복지지원금 지급 : 8-12월
(지역주도형)청년인재 맞춤형 일자리 지원	3,257,692	1,751,344	1,506,348	53.8%	- 지원금(7월-12월), 일반운영비(매월) - 정착지원금, 자기개발지원금 등
(지역주도형)화장품뷰티산업 청년일자리 지원	1,917,124	1,191,853	725,271	62.2%	- 지원금(7월-12월), 일반운영비(매월) - 정착지원금, 자기개발지원금 등
(지역주도형)청년일자리 우수기업 청년채용 지원	764,682	488,640	276,042	63.9%	- 지원금(7월-12월), 일반운영비(매월) - 정착지원금, 자기개발지원금 등
(지역주도형)스타트업 청년일자리 지원	723,872	444,742	279,130	61.4%	- 지원금(7월-12월), 일반운영비(매월) - 정착지원금, 자기개발지원금 등
(지역주도형)투자유치기업 청년일자리 지원	911,784	534,061	377,723	58.6%	- 지원금(7월-12월), 일반운영비(매월) - 정착지원금, 자기개발지원금 등
(지역주도형)충북 미래주력산업 청년일자리 지원	4,285,000	774,120	3,510,880	18.1%	- 지원금(7월-12월), 일반운영비(매월) - 정착지원금, 자기개발지원금 등
(지역주도형)기술인증기업 전문인력 일자리 지원	4,285,000	639,865	3,645,135	14.9%	- 지원금(7월-12월), 일반운영비(매월) - 정착지원금, 자기개발지원금 등
(지역주도형)청년소상공인 창업성장 지원	1,281,750	227,000	1,054,750	17.7%	- 사업화지원금(7월-12월), 컨설팅비, 교육 등(수시)
충북 청년희망센터 운영	725,351	364,490	360,861	50.3%	- 인건비(7월 ~ 12월), 운영비(매월) - 임대료(7월), 프로그램운영(수시)
충북 청년축제(청년주간)	100,000	6,945	93,055	6.9%	- 사업시기 미도래(9.16-9.17)
청년공동체 활성화 사업	10,000	4,484	5,516	44.8%	- 공동체 네트워크 추진(9월)
2030 맞춤형 사회진출	62,000	32,002	29,998	51.6%	- 사람책 대여 지원금(7-12월) - 사회초년생레벨업 지원금(7-12월)
청년창업 활성화 지원	180,000	38,470	141,530	21.4%	- 지원금(7-12월), 일반운영비(매월)
2021 청년센터 운영사업	21,730	21,730	-	100%	- 사업종료(보조금 반납 7월)
2021청년인재 맞춤형 청년일자리 지원	158,610	158,610	-	100%	- 사업종료(보조금 반납 7월)
2021화장품뷰티청년일자리 지원	146,242	146,242	-	100%	- 사업종료(보조금 반납 7월)
2021청년일자리우수기업 청년채용	140,738	140,738	-	100%	- 사업종료(보조금 반납 7월)
2021스타트업청년일자리지원	58,380	58,380	-	100%	- 사업종료(보조금 반납 7월)
2021투자유치기업청년일자리지원	94,164	94,164	-	100%	- 사업종료(보조금 반납 7월)
2021지식기반서비스산업청년일자리지원	143,366	143,366	-	100%	- 사업종료(보조금 반납 7월)
2017-2018청년내일채움공제(근속관리)	26,183	18,034	8,149	68.9%	- 인건비, 일반운영비(7-12월)
2019청년내일채움공제(근속관리)	56,527	-	56,527	-	- 사업종료후 수입조치(12월)
2020청년내일채움공제(근속관리)	23,823	-	23,823	-	- 사업종료후 수입조치(12월)
2021 지역상생 일자리사업	14,200	14,200	-	100%	- 사업종료(보조금 반납 3월)
2021 괴산군 도시청년 지역상생 일자리사업	80,100	80,100	-	100%	- 사업종료(보조금 반납 3월)
<보조금 반환 준비금>	29,219	47	29,172	-	- 수탁사업 보조금 이자 발생액(반납)