

# 심사보고서

2024년도 시청자미디어재단 출연계획안

# 2024년도 시청자미디어재단 출연계획안 심사보고서

의안 번호	414
----------	-----

2023. 10. 18.(수)  
행정문화위원회

## 1. 심사경과

가. 제출자 : 충청북도지사

나. 제출일자 : 2023년 10월 4일

다. 회부일자 : 2023년 10월 4일

라. 상정일자 : 2023년 10월 16일

- 제412회 충청북도의회 임시회 제2차 행정문화위원회 : 상정.의결

마. 주요내용

- 제안설명, 검토보고, 질의답변, 심사의결(원안가결)

## 2. 제안 설명 요지

(제안설명자 : 신형근 행정국장)

가. 제안사유

- 2024년도 충청북도 일반회계 세출예산에 반영하고자 시청자미디어재단출연에 대하여 「지방재정법」 제18조 제3항에 따라 미리 충청북도의회의 의결을 얻고자 함.

## 나. 주요내용

### ○ 출연목적

- 도민의 미디어활동 촉진과 영상문화 활성화 선도, 미디어교육 서비스 제공 및 지역별 불균형 해소 등 충북시청자미디어센터의 원활한 운영을 위해 도 출연금 지원 필요('18년 방송통신위원회 공모사업 선정)
- 충청북도, 방송통신위원회, 시청자미디어재단, 청주시 간 「충북시청자미디어센터 설립·운영에 관한 업무 협약」에 의거 2024년 충북시청자미디어센터 운영비 중 충청북도 부담분(20%) 출연

### ○ 출연 예정금액: 263,200천원

- 출연근거: 「방송법」 제90조의2
- 산출근거: 충북시청자미디어센터 운영비 도 부담액  
= 1,315,900천원 × 20% = 263,200천원  
(국비 60%, 도비 20%, 시비 20%)

### ○ 출연금 내용

- 충북시청자미디어센터의 원활한 운영을 위한 인건비, 일반수용비, 공공요금 및 제세 등 운영비

## 3. 검토보고 요지(수석전문위원 : 서정호)

- 금번 출연계획안은 「방송법」 제90조의2 및 「충북시청자미디어센터 설립·운영에 관한 업무 협약」에 따라 2024년 충북시청자미디어센터 운영비 중 충청북도 부담분인 20%의 출연에 대한 것으로서 「지방재정법」 제18조 제3항에 따라 도의회의 의결을 미리 얻고자 하는 것인바, 이에 대한 특별한 이견은 없음.

4. 질의 및 답변요지 : “생략”

5. 토 론 요 지 : “생략”

6. 심 사 결 과 : “원안가결”

7. 소 수 의 견 요 지 : “없음”

8. 기타 필요한 사항 : “없음”

9. 심사보고서 첨부서류

○ 「2024년도 시청자미디어재단 출연계획안」

# 2024년도 시청자미디어재단 출연계획안

의안 번호	414
----------	-----

제출연월일 : 2023년 10월 4일

제출자 : 충청북도지사

## 1. 제안사유

- 2024년도 충청북도 일반회계 세출예산에 반영하고자 시청자미디어재단 출연에 대하여 「지방재정법」 제18조 제3항에 따라 미리 충청북도의회의 의결을 얻고자 함

## 2. 주요내용

### ○ 출연목적

- 도민의 미디어활동 촉진과 영상문화 활성화 선도, 미디어교육 서비스 제공 및 지역별 불균형 해소 등 충북시청자미디어센터의 원활한 운영을 위해 도 출연금 지원 필요('18년 방송통신위원회 공모사업 선정)
- 충청북도, 방송통신위원회, 시청자미디어재단, 청주시 간 「충북시청자미디어센터 설립·운영에 관한 업무 협약」에 의거 2024년 충북시청자미디어센터 운영비 중 충청북도 부담분(20%) 출연

### ○ 출연 예정금액 : 263,200천원

- 출연근거 : 방송법 제90조의2
- 산출근거
  - 충북시청자미디어센터 운영비 도 부담액 = 1,315,900천원 × 20% = 263,200천원

### ○ 출연금 내용

- 충북시청자미디어센터의 원활한 운영을 위한 인건비, 일반수용비, 공공요금 및 제세 등 운영비

## 3. 관계법령 발췌 : 붙임

# 1] 출연 심의요구서

사 업 명	충북시청자미디어센터 운영 지원	출자·출연 금 액	263,200천원		
출자·출연 기 관	<ul style="list-style-type: none"> <li>○ 기 관 명 : 시청자미디어재단</li> <li>○ 대 표 : 조한규</li> <li>○ 일반현황 <ul style="list-style-type: none"> <li>- 소재지 : 서울시 영등포구 국회대로 74길 4 KC타워 3층~5층</li> <li>- 인 력 : 254명(일반직 167, 특정업무직 87)</li> <li>- 주요사업 : 미디어에 관한 교육, 시청자 제작 방송프로그램 지원 등</li> </ul> </li> </ul>				
사 업 내 용					
사업개요	<ul style="list-style-type: none"> <li>○ 사업기간 : 2024. 1. ~ 12.</li> <li>○ 사업내용 : 충북시청자미디어센터 운영 지원(국비 매칭 지원)</li> <li>○ 총사업비 : 1,315,900천원(국비 60%, 도비 20%, 시비 20%)</li> <li>○ <b>출연금액 : 263,200천원</b></li> </ul>				
출자·출연 필 요 성	<ul style="list-style-type: none"> <li>○ 지능정보사회에서 도민의 미디어활용능력 향상을 위해 시청자미디어센터를 유치·설립하여 도민 대상 미디어교육, 미디어시설장비 지원 및 장애인 등 소외계층의 미디어 활용을 위한 프로그램 운영 필요</li> <li>○ 방송법 제90조의2에는 이를 위해 지자체가 시청자미디어재단에 출연할 수 있는 근거를 두고 있음</li> </ul>				
근거·법령	<ul style="list-style-type: none"> <li>○ 방송법 제90조의2</li> <li>○ 충북시청자미디어센터 설립·운영에 관한 업무협약('19.12.)</li> </ul>				
검토의견	<ul style="list-style-type: none"> <li>○ 시청자미디어재단 출연금은 「방송법」 제90조의 2, 충북시청자미디어센터 설립·운영에 관한 업무협약에 따라 센터운영비의 20%에 해당하는 금액을 출연하도록 되어 있으므로 출연금 예산편성 반영이 필요함</li> <li>○ 방송통신기금 60%, 충청북도 20%, 청주시 20%의 출연금에 의해 운영되는 충북시청자미디어센터는 도민의 미디어 접근권 제고 및 권익보호 증진에 기여하고 미디어 전반에 관한 교육 및 체험공간 운영, 미디어 교육 강사 양성 등의 사업 수행으로 도민의 미디어 활동 촉진과 지역 영상문화 발전에 기여 할 수 있다고 판단됨</li> </ul>				
첨부자료	<ol style="list-style-type: none"> <li>1. 관리부서 검토결과서</li> <li>2. 출자·출연기관 현황</li> <li>3. 출연 사업계획서 등 기타자료</li> </ol>				
주관부서	정보통신과	소속부서장 이석형	팀 장 원길연	담당주무관 강상민	전화 220-2652

## 2 관리·감독부서 검토결과서

### 1 충북시청자미디어센터의 필요성

- 도민에게 고르게 미디어교육 서비스 제공을 위한 충북시청자미디어센터 운영으로 미디어 교육의 지역별 불균형 해소
  - ※ 현재 10개소 운영(부산, 광주, 강원, 대전, 인천, 서울, 울산, 경기, 충북, 세종)
- 미디어 산업이 급속히 성장 하고 1인 미디어 창작 시장 규모가 커짐에 따라 공정하고 다양한 정보를 얻을수 있도록 올바른 문화창달의 인재 양성과 미디어 교육 필요
- 시청자 참여프로그램 제작 지원 등 도민의 문화활동 지원
- 장애인·노인 등 소외계층 시청장의 참여촉진(자막, 수화 등)
- 지역사회 협업체계 구축 시청자 참여증진 허브 역할 수행
  - 시군, 교육기관, 지역방송사 및 장애인단체 등과 다양한 방식의 협업체계 구축

### 2 출연금 예산요구 부서 검토의견

- 다양한 미디어 플랫폼의 발달과 함께 급변하는 1인 미디어 시대에 대응하고, 도민에게 다양한 사회적 이슈에 대한 다양한 시각 제공과 시청자들의 다양성을 존중하는 미디어 환경을 조성할 수 있는 전문 기관 필요
- 미디어 전반에 관한 교육 및 체험공간 운영, 강사 양성 등 사업 수행으로 미디어 활동 촉진과 지역 영상문화 발전을 위한 사업이 절실함.
- 따라서, 도민의 미디어활용 능력 향상을 위해 충북시청자미디어센터를 운영하여 시설장비 지원 및 장애인, 미디어교육 등 소외계층의 미디어 활용을 위한 사업을 운영하고, 이에 대한 사업비로 출연금 지원이 타당함.

### 3 출연금 예정금액 : 263,200천원

(단위: 천원)

구 분	2023년 출연액	2023년 예산액(C)	2024년 예산안			
			기관 요구액(A)	실과 검토액(B)	증감(B-A)	전년대비 증감액(B-C)
충북시청자 미디어센터 운영	262,500	262,500	263,200	263,200	-	700

### 3 출연기관(시청자미디어재단) 현황

(단위: 명, 백만원)

설립근거	「방송법」 제90조의 2 (시청자미디어재단)				전화번호 : 02-6900-8312		
					누리집 : kcmf.or.kr		
주요연혁	<ul style="list-style-type: none"> <li>- '05. 부산시청자미디어센터 개관</li> <li>- '07.~'15. 광주·대전·강원·인천 센터 개관</li> <li>- '15. 시청자미디어재단 설립</li> <li>- '15. 서울센터 개관</li> <li>- '16. 공공기관 지정</li> <li>- '16~'19. 울산·경기센터 개관</li> <li>- '20. 충북·세종센터 개관</li> </ul>			기관형태	기타 공공기관		
인원현황 ('23.9월 기준)	계		일반직		특정업무직		
	254		167		87		
임원현황 ('23.9월 기준)	직책	성명	주요경력		임기		
	이사장	조한규	前 세계일보사장		'21. 2.~'24. 2.		
	이사(비상임)	김대원	前 숭실대 객원 교수		'21.11.~'23.11.		
	이사(비상임)	김달진	現 성균관대 언론정보대학원 겸임교수		'19.10.~'22.10.		
	이사(비상임)	안정임	現 서울여대 언론정보학부 교수		'20. 2.~'23. 2.		
	이사(비상임)	방희경	現 서강대 한국학선도센터 교수		'21.11.~'23.11.		
	이사(비상임)	양한열	現 방송통신위원회 방송정책국장		당연직		
	이사(비상임)	한 선	前 호남대 신문방송학과 교수		'22. 2.~'24. 2.		
	감사(비상임)	신동진	前 단국대 커뮤니케이션부 강사		'20. 7.~'22. 7.		
주요기능	<ul style="list-style-type: none"> <li>- 미디어에 관한 교육·체험 및 홍보</li> <li>- 시청자의 방송참여 활성화 지원 및 권익증진</li> <li>- 장애인의 방송 시청 및 방송소외계층의 방송접근 지원</li> <li>- 각종 방송제작 설비의 이용 지원</li> <li>- 방송광고 및 방송시장 모니터링 등 시청자권익보호</li> </ul>						
자본금	1			출연금액		1	
최근3년간 예산 현황	연도	2021	2022	2023	재무현황 ('22.12.31.기준)	자산	8,555
	예산액	41,260	50,055	53,500		부채	9,969
	지자체 지원액	3,980	4,064	4,392		자본	(1,415)
경영성과 ('22.12.31.기준)	총수익			총비용		당기순이익	
	41,909			42,498		(589)	



## 4 출연 사업계획서

### □ 목적 및 필요성

- 도민의 미디어 활동 촉진과 지역 영상문화 활성화 선도
- 미디어 교육 서비스 제공 및 지역 불균형 해소

### □ 출자·출연개요

- 사업위치 : 충북시청자미디어센터(청주시 문화제조창 5층)
- 구축근거 : 방송법 제90조의 2 및 충북시청자미디어센터 설립·운영에 관한 업무협약('19.12.)
- 총사업비 : 금1,315,900천원(국비 789,500 / 도비 263,200 / 청주시 263,200)
  - 산출근거 : 인건비, 일반수용비, 공공요금 등
- 사업내용
  - 미디어교육·콘텐츠 창작활동 지원, 미디어체험장 운영
  - 장애인 방송제작 지원, 시청자 참여행사 개최 등

### □ 산출기초

- 2024년도 충북시청자미디어센터 운영 출연요구액 : 263,200천원
  - 2024년도 충북시청자미디어센터 운영비 세부내역 '별첨'

### □ 기대효과

- 전 도민의 균등한 미디어교육 서비스 제공으로 불균형 해소
- 급속히 성장하는 미디어산업에 대응하고, 1인 미디어 창작 시장의 저변 확대를 위한 인재양성 및 교육 활성화

### □ 출자·출연 미 승인시 예상되는 문제점

- 변화하는 미디어 산업에 대응하지 못하고, 타 지역과의 도민 미디어 문화 활용 기회의 불균형으로 지역 미디어 문화발전의 원동력이 될 기회를 빼앗길 수 있음.

## 2024년도 충북시청자미디어센터 운영비 세부내역

### □ 총괄표

(단위: 천원)

구분	총 소요액	국비 분담	지방비 분담			비고
			소계	도	청주시	
금액	1,315,900	789,500	526,400	263,200	263,200	사업비 제외
비고	100%	60%	40%	20%	20%	

### □ 비목별 내역(안)

(단위: 천원)

구분	내역	계	비고
	<b>총계</b>	<b>1,315,900</b>	
인건비	<b>소계</b>	<b>642,420</b>	
	인건비(10명분)	642,420	기재부 확정 인건비
경상비	<b>소계</b>	<b>673,480</b>	
	일반수용비		
	사무용품구입비	0	
	인쇄비 및 유인비	600	
	안내홍보물 등 제작비	6,500	
	소모성 물품 구입비	12,600	
	간행물 등 구입비	1,740	
	비품 수선비	0	
	각종 수수료 및 사용료	6,824	
	업무위탁대가 및 사례금	20,000	
	공고료 및 광고료	0	
	교육훈련비	0	
	공공요금	6,973	
	제세	16,300	화재보험, 자동차보험 등
	피복비	0	
	특근매식비	0	
	임차료	34,776	입주공간, 기타 시설장비(정수기, 복합기) 임차료
	유류비	0	
	시설장비유지비	7,000	시설장비 등
	차량비 등	2,300	
	복리후생비	19,400	
	일반용역비	70,000	
	관리용역비	404,467	월 33,706천원
	기타운영비	2,880	무인경비, 청소
	여비	4,000	
	사업추진비	2,250	
	직책수행경비	3,600	
시설비	31,270		
자산취득비	20,000		

## 5 관계법령 발췌

### ■ 방송법 제90조의 2

**제90조의2(시청자미디어재단)** ① 방송통신위원회는 시청자의 방송참여와 권익 증진 등을 위하여 시청자미디어재단을 설립한다. <개정 2014.5.28., 2015.12.22.>

② 시청자미디어재단은 법인으로 한다. <개정 2014.5.28., 2015.12.22.>

③ 시청자미디어재단은 정관으로 정하는 바에 따라 임원과 필요한 직원을 둔다. <신설 2014.5.28., 2015.12.22.>

④ 시청자미디어재단은 다음 각 호의 사업을 한다. <신설 2014.5.28., 2015.12.22.>

1. 미디어에 관한 교육·체험 및 홍보
2. 시청자 제작 방송프로그램의 지원
3. 각종 방송제작 설비의 이용 지원
4. 그 밖에 시청자의 방송참여 및 권익증진을 위한 사업
5. 이 법이나 다른 법령에서 시청자미디어재단의 업무로 규정하거나 위탁한 사업
6. 국가나 지방자치단체로부터 위탁받은 사업

⑤ 시청자미디어재단은 제4항에 따른 사업을 수행하기 위하여 정관으로 정하는 바에 따라 필요한 곳에 시청자미디어센터를 둘 수 있다. <신설 2015.12.22.>

⑥ 시청자미디어재단에 관하여 이 법에서 규정한 것 외에는 「민법」 중 재단 법인에 관한 규정을 준용한다. <신설 2014.5.28., 2015.12.22.>

⑦ 국가 및 지방자치단체는 시청자미디어재단의 설립 및 운영에 필요한 경비의 전부 또는 일부를 출연할 수 있다. <신설 2014.5.28., 2015.12.22.>

⑧ 제1항에 따른 시청자미디어재단의 설립기준 및 운영 등에 필요한 사항은 대통령령으로 정한다. <개정 2014.5.28., 2015.12.22.> [본조신설 2012.1.17.]

**□ 설립근거 : 방송법 제90조의2 “시청자의 방송참여와 권익증진”**

「방송법」 제90조의2 ① 방송통신위원회는 시청자의 방송참여와 권익증진 등을 위하여 시청자미디어재단을 설립한다.

**□ 주요 기능**

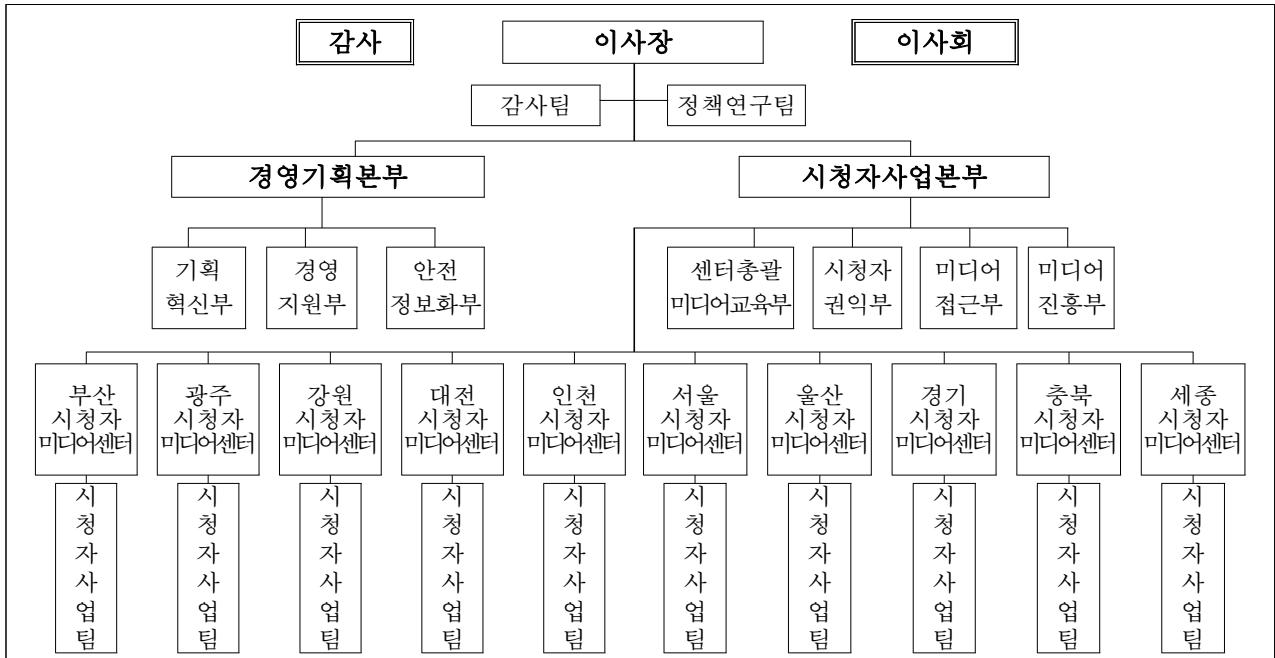
- 국민의 미디어역량 향상을 위한 미디어 교육·체험·홍보·연구활동
- 시청자권익증진을 위한 지역 시청자미디어센터 운영
- 시청자참여프로그램 등 시청자의 방송참여 활성화 지원
- 장애인방송, 방송수신기 보급 등 방송소외계층의 방송접근권 향상
- 방송광고 및 불공정 방송시장 모니터링 등 시청자 권익 보호

**□ 기관 설립 : 2015. 5. 15.****□ 기관 연혁**

- '05. : 舊 방송위, 부산시청자미디어센터 개관
- '07.~'16. : 7개 지역시청자미디어센터 설립·운영
  - ※ 부산, 광주, 강원, 대전, 인천, 서울, 울산
- '15. : 시청자미디어재단 설립·출범
  - ※ 전국 시청자미디어센터 통합 관리 및 시청자권익사업 체계적 운영
- '16. : 시청자미디어재단 공공기관(준정부기관) 지정
- '19. : 경기시청자미디어센터 개관
- '20. : 충북·세종시청자미디어센터 개관

□ 조직 : 2본부 2팀 / 254명

[ 조직도 ]



□ 예산 : '23년 535억원

(단위 : 백만원)

구 분	예산액	비 고
<b>정부보조금</b>	<b>48,144</b>	
- 시청자미디어재단 지원	30,017	전년도 이월액 포함
- 소외계층 방송접근권 보장	13,434	
- 시청자 방송참여 활성화 지원	1,368	
- 방송광고·협찬고지 모니터링 기반 구축	1,743	
- 방송시장 불공정행위조사 지원	439	
- 공익채널 운영실적 모니터링 및 평가	229	
- 공동체라디오방송 콘텐츠 경쟁력 강화	200	
- 재난방송 운영 지원	104	
- 인터넷환경의 신뢰도 기반 조성	610	
<b>지자체지원금</b>	<b>4,397</b>	
- 강원·대전·인천·서울·울산·경기·충북·세종·경남·대구센터 운영비	4,397	
<b>기타재원</b>	<b>959</b>	
- 기부금	117	전년도 이월액 포함
- 기타기관 협약사업	841	전년도 이월액 포함
- 기타재원	1	
<b>총 계</b>	<b>53,500</b>	

## 참고2

## 충북시청자미디어센터 현황

### □ 개 요

- 위 치 : 청주시 문화제조창 5층
- 개 관 일 : 2020년 6월부터 운영 ※ 개관식('20.12.)
- 연 면 적 : 2,716.7m<sup>2</sup>(821.8평)
- 운영인력 : 12명(센터장 1, 팀장 2, 직원 9)
- 주요시설 : 디지털교육실, 방송제작스튜디오, 편집실, 미디어체험관 등
- 사업내용 : 미디어 교육, 방송체험 및 참여 지원, 장비대여 등

### □ 주요기능

구 분	주 요 내 용
미디어 교육	- 국민 누구나 미디어를 통하여 전달되는 정보와 내용에 대한 접근능력, 비판적 이해능력, 민주적 소통능력 증진
시청자 참여프로그램 제작지원	- 시청자가 제작주체가 되어 자신의 의견을 표현할 수 있는 기회를 제공함으로써 시청자 권익증진에 기여 ▷ KBS '열린채널' ※ 시청자참여프로그램 : 시청자가 직접 기획·제작한 프로그램(방송법제69조제7항)
마을공동체 미디어 지원	- 주민 스스로 지역문제를 돌아보고 공동체의 삶을 표현하는 마을 미디어 지원을 통해 지역공동체 활성화 기여
장애인 방송 제작 지원	- 시·청각장애인들에게 장애인방송(자막, 화면해설, 수화 등) 제작 지원 - 디지털 정보격차 해소 및 방송 접근권 보장
방송시설 및 장비지원	- 시청자가 방송콘텐츠를 직접 제작할 수 있도록 방송제작 시설장비 등 무료 제공
미디어체험 프로그램 운영	- 방송제작과정을 쉽게 이해할 수 있도록 체험관 운영 ·방송장비 : 디지털카메라, HD캠코더, 휴대용녹음기, 무선마이크 ·방송시설 : 미디어교육실, 다목적홀, 세미나실, 회의실, 녹음실, 교육장, 미디어체험관, 방송제작스튜디오 등

## □ 방송시설 및 장비현황

### ◇ 방송시설

			
방송제작스튜디오	다목적홀	녹음실	디지털교육장
			
미디어체험관	1인 미디어제작실	편집실	세미나실

### ◇ 방송장비

			
디지털카메라	캠코더	무선마이크	휴대용녹음기
			
편집용 노트북	LED 조명	디퓨저	삼각대

## □ 시도별 시청자미디어센터 구축 현황(10개소)

시도	구축연도	주요내용	이용자현황 ('22년)
부산	2005	 <p>.부산시 해운대구 .연면적 5,021㎡, 지하1~지상4층 .건립비 126억, 현원 13명</p>	126천명
광주	2007	 <p>.광주시 서구 .연면적 6,075㎡, 지하1~지상4층 .건립비 155억, 현원 13명</p>	104천명
강원	2014	 <p>.강원도 춘천시 (복합건물) .연면적 2,328㎡, 지하1~지상2층 .건립비 59억, 현원 13명</p>	91천명
대전	2014	 <p>.대전시 유성구 (복합건물) .연면적 2,926㎡, 지상1,4층 .건립비 53억, 현원 13명</p>	104천명
인천	2014	 <p>.인천시 연수구 (복합건물) .연면적 2,584㎡, 지상3~4층 .건립비 34억, 현원 13명</p>	92천명
서울	2015	 <p>.서울시 성북구 (복합건물) .연면적 521㎡, 지상2~3층 .구축비 21억, 현원 5명</p>	128천명
울산	2016	 <p>.울산시 북구 .연면적 2,316㎡, 지상1~4층 .건립비 50억, 현원 13명</p>	109천명
경기	2019	 <p>.경기도 남양주시 다산지금지구 .연면적 4,220㎡, 지하1~지상3층 .건축비 87억, 현원 13명 ※ '19.11.21. 개관</p>	104천명
충북	2020	 <p>.충북 청주시 문화제조창 內 .연면적 2,717㎡, 지상5층 .건축비 50억, 현원 12명 ※ '20.12. 1. 개관</p>	78천명
세종	2020	 <p>.세종특별자치시 어진동 (복합건물) .연면적 2,467㎡, 지하1, 3층, 별관 .건축비 65.2억, 현원 10명 ※ '20.12.22. 개관</p>	39천명