

'98 주요업무계획

사 회 복 지 국

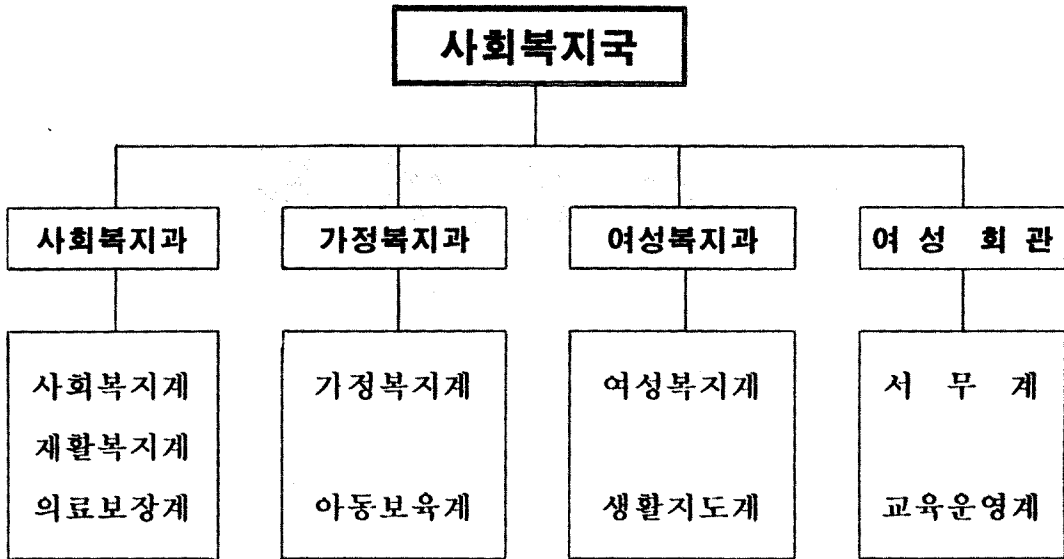
보고 순서

I. 기본 현황	525
II. '98사회복지시책방향	530
III. '98주요업무계획	532
1. 저소득주민 「삶의 질」 향상	533
2. 가정 복지 사업	539
3. 여성 복지 사업	542
4. 여성 회 관 운영	545
IV. 주요현안 및 특수사업	546
1. 장애인체육관 건립	547
2. 미등록장애인 일체실태조사	548
3. 장애인복지기금 조성	549
4. 노인치매요양시설 건립	550
5. 노인전문병원 건립	551
6. 노인종합복지회관건립 운영	552
7. 경로연금제도 실시	553
8. 여성발전기금 조성	554

I. 기본 현황

1. 기구 및 정원

□ 기 구 ----- 3과 7계 1사업소



□ 정 원

구 분	계	3급	4급	5급	6급	7.8급	기능직
계	52(9)	1(1)	4(2)	8	11(3)	17(3)	11
사회복지과	20(1)	1(1)	1	4	4	6	4
가정복지과	10(1)		1	2	3(1)	3	1
여성복지과	9(2)		1(1)	2	2(1)	2	2
여성회관	13(5)		1(1)		2(1)	6(3)	4

※ () 별정직

2. 주요 기능

사회복지

- 저소득층 주민보호 및 제해구호
- 불우이웃돕기 관련사업
- 사회복지법인 및 시설 지도·감독
- 장애인복지증진 및 관련단체지도육성
- 의료보장제도의 건전육성

가정복지

- 노인복지 및 노인단체 지도육성
- 노인복지법인 및 시설 지도감독
- 가정의례 및 묘지에 관한 사무
- 아동복지 및 보육시설 지도감독
- 소년·소녀가장 및 결함가정 보호

여성복지

- 여성복지대책 및 복지시설 지도감독
- 자원봉사센터 운영 및 육성지원
- 건전가정 정착을 위한 사업
- 여성정책개발 및 여성단체 지도육성

여성회관

- 여성전문 기술인력 향상
- 여성의 신상상담 및 직업보도
- 부녀자의 여가선용을 위한 부업지도

3. 예산 규모

총102,516백만원(도990,068백만원의 10.3%)
'97예산(103,469백만원)대비 0.9% 감

회 계 별

- 일반회계 74,188백만원 (도750,834백만원의 9.9%)
 - 특별회계 28,328백만원 (도239,234백만원의11.8%)
- ※ 특별회계 : 의료보호기금

재 원 별

- 국 고 지 원 70,837백만원 (사회복지예산의 69%)
- 지 방 비 31,679백만원 (사회복지예산의 31%)

업무기능별

- 사 회 복 지 72,473백만원(70.7%)
- 가 정 복 지 28,538백만원(27.8%)
- 여 성 복 지 914백만원(0.9%)
- 여 성 회 관 591백만원(0.6%)

4. 복지대상인구 및 복지시설

- 생활보호대상 ⇒ 20,906가구 46,614명
 - 거택보호 8,489가구 13,649명, 자활보호 12,417가구 32,965명
- 가정복지대상 ⇒ 520천명
 - 노인(65세이상) 119, 아동(18세미만) 401
- 여성인구 ⇒ 723천명(도 인구의 49.6%)
 - 사회참여여성인구(20~59세) 402천명
- 등록장애인 ⇒ 15,547명
 - 지체9,786, 시각1,157, 정신지체2,877, 청각·언어1,727
- 의료보호대상 ⇒ 51천명
 - 1종보호 22, 2종보호 29
- 사회복지시설 ⇒ 42개소, 5,236명
 - 장애인14, 부랑인2, 정신질환6, 노인9, 아동9, 모자2
- 사회복지관 및 여성회관 ⇒ 22개소
 - 종합사회복지관6, 사회복지관2, 장애인복지관3, 여성회관11
- 보육시설 ⇒ 516개소 23천명
 - 정부지원시설 148, 민간시설 348
- 의료보험조합 ⇒ 13개조합 1,018천명
 - 지역 11개조합 711천명, 직장2개조합 307천명
- 묘지현황 ⇒ 9개소
 - 공설묘지 5, 사설묘지 4
- 사회단체 ⇒ 42개단체
 - 보훈5, 노인1, 여성26, 장애인8, 광복회1, 사회복지협의회1

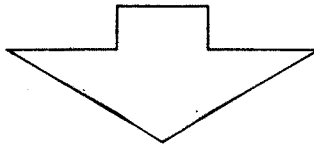
Ⅱ. '98사회복지시책방향

'98사회복지시책방향

더불어 함께사는 福祉忠北建設

저소득 소외계층 ⇒ 인간다운 「삶의 질」 향상

전 도 민 ⇒ 다양한 복지서비스 제공



主要施策方向

- 저소득층의 최저생계보장 및 자활·자립기반 확충
- 의료보장 내실화로 도민건강증진 및 생활안정 도모
- 노인복지시책 강화 및 아동·보육사업 활성화
- 여성의 권익향상 및 다양한 여성정책 개발 확대

Ⅲ. '98주요업무계획

1. 저소득주민 「삶의 질」 향상

가. 저소득층 지원시책의 내실화

□ 사업 개요

- 생활보호대상자 → 20,906가구 46,614명(도민의 3.2%)
 - 거택보호 8,489가구 13,649명, 자활보호 12,417가구 32,965명
- 거택보호자 생계보호수준 향상 : 인/월 133 ⇒ 162천원(21.8%증)
- ※ '98년부터 최저생계비의 100%수준까지 향상

□ 추진 계획

(단위 : 백만원)

세 부 사 업 명	사업량	사업비	재 원 별			비 고
			국 비	도 비	시군비	
계	7개사업	27,669	21,408	3,350	2,911	
○ 거택보호자 생계보호	13,649명	19,740	15,792	2,016	1,932	연 중
○ 생보자 자활·자립지원	4개사업	5,257	4,113	639	505	“
○ 저소득장애인 지원	4개사업	1,039	760	279		“
○ 소년소녀, 결함가정지원	650세대	1,000	346	339	315	“
○ 편모, 부자가정 지원	920세대	568	335	77	156	“
○ 일군위안부 지원	14명	59	59			“
○ 동거부부결혼비용지원	100명	6	3		3	“

□ 기대 효과

- 저소득층에 대한 최저생계비 지원으로 「삶의 질」 보장
- 근로능력이 있는자의 자활·자립기반 조성 및 생활안정 촉진

나. 사회복지시설 내실운영

1) 보호시설

현 황

○ 보호시설 운영 ⇒ 42개소(5,236명)

- 부랑인2,정신질환6,장애인14,영(육)아9,노인9,모자2

○ 시설보호자 생계보호수준 향상 : 인/월 108 ⇒ 125천원(15.7%증)

추 진 계 획

(단위 : 백만원)

세 부 사 업 명	사업량	사업비	재 원 별			비 고
			국 비	도 비	시군비	
계	7개사업	19,061	12,653	4,752	1,656	
○ 시설보호자생계비 지원	5,236명	5,791	4,633	567	591	매월초
○ 보호시설운영비 지원	42개소	10,180	7,121	2,575	484	분기별
○ 시설종사자 대우수당	851명	715		715		매 월
○ 시설퇴소자 자립정착금	61명	147	19	55	73	수 시
○ 시설아동 예비부모교육	50명	5		5		2 월
○ 시설아동특별프로그램	1개소	10	5	2	3	연 중
○ 참고서및수학여행경비	1,190명	88		88		"

기 대 효 과

○ 시설보호자 보호수준 향상 및 인간다운 삶의 질 향상

○ 다양한 복지서비스 제공으로 더불어 함께하는 분위기 조성

2) 이용시설

현 황

- 이용시설 운영 ⇒ 11개소
 - 종합사회복지관6, 사회복지관2, 장애인복지관3
- 여성회관 운영 ⇒ 11개소

추 진 계 획

(단위 : 백만원)

세 부 사 업 명	사업량	사업비	재 원 별			비 고
			국 비	도 비	시군비	
계	8개사업	4,807	1,033	2,105	1,662	
○ 사회복지관운영비 지원	8개소	1,034	387	142	505	연 중
○ 장애인복지관운영비지원	3개소	1,057	464	593		"
○ 재가봉사복지센터 운영	7개소	715		715		"
○ 지역자원봉사센터 운영	1개소	34	24	10		"
○ 새가노인 봉사사업	2개소	291	114		177	"
○ 노인 주간 · 단기보호	1개소	110	44		66	"
○ 여성자원봉사센터 운영	12개소	255		54	211	"
○ 여성회관 운영	11개소	1,294		591	703	"

기 대 효 과

- 저소득층의 자립능력 배양 및 지역사회문제 예방 · 치료
- 지역주민의 복지참여 확대로 지역사회의 연대감 조성

다. 사회복지시설 확충 및 기능보강

□ 사업 개요

- 대상시설 ⇒ 14개소 18개사업
 - 정신질환시설1개소, 장애인9, 부랑인1, 노인1, 아동2
- 사업시행 : 시장, 군수(사회복지법인)
- 사업비 : 2,045백만원(국비1,001, 도비929, 시군비115)

□ 추진 계획

(단위 : 백만원)

세부사업명	사업량	사업비	재원별			비고
			국비	도비	시군비	
계	18개사업	2,045	1,001	929	115	
○ 정신질환시설 기능보강 (영생원 시설확충)	150명	378	189	189		연중
○ 장애인시설 기능보강 (충북재활원등 9개시설)	13개사업	1,195	590	605		"
○ 부랑인시설 기능보강 (꽃동네 지붕개량)	313명	42	21	21		"
○ 노인시설 기능보강 (성보나벤틀라 배수로)	190m	28		14	14	"
○ 아동시설증축및옹벽공사 (희망원, 충북육아원)	153명/ 180m	402	201	100	101	"

□ 기대 효과

- 노후시설 현대화로 보호능력 제고 및 쾌적한 생활환경 조성

라. 장애인 복지증진

□ 현 황

○ 등록장애인 ⇒ 15,547명 (도내 총장애인 : 34천명 추정)

- 지체장애인 9,786명 - 정신지체장애인 2,877명
- 시각장애인 1,157명 - 청각.언어장애인 1,727명

※ 장애인 발생추세 : '90년(9,287명)대비 (67.4% 증)

□ 추 진 계 획

(단위 : 백만원)

세 부 사 업 명	사업량	사업비	재 원 별			비 고
			국 비	도 비	시군비	
계	7개사업	641	242	399		
○ 장애인단체 지원 - 재활 및 체육대회 등	8개단체	158		158		연 중
○ 재활병·의원 운영	1개소	209	78	131		연 중
○ 순회재활서비스센터운영	2개소	109	76	33		"
○ 시각장애인심부름센터	1개소	80	40	40		"
○ 저소득장애인직업훈련비	30명	25		25		"
○ 장애인 주·단기보호	1개소	38	30	8		"
○ 장애인그룹홈 운영	1개소	22	18	4		"

□ 기 대 효 과

- 장애인 생활안정 및 다양한 서비스 제공으로 자활·자립도모
- 장애인에 대한 재활의욕 고취 및 사회참여 기회확대

마. 의료보장사업의 내실화

□ 현 황

○ 의료보험 ⇒ 1,018천명(도민의 70%)

- 지역의료보험 11개조합 711천명

- 직장의료보험 2개조합 307천명

○ 의료보호 ⇒ 51천명(도민의 3.5%)

- 1종대상 : 22천명 - 2종대상 : 29천명

※ 의료보험 및 의료보호 진료일수 연장 : 270일 ⇒ 300일

□ 추진 계획

(단위 : 백만원)

세 부 사 업 명	사업량	사업비	재 원 별			비 고
			국 비	도 비	시군비	
계	5개사업	70,558	64,880	5,678		
○ 지역의료보험조합 지원	11개조합	42,560	42,560			연 중
○ 의료보험조합 감사	7개조합					“
○ 진료기관 실사	7개기관					“
○ 의료보호진료비 지원	11개시군	27,993	22,317	5,676		“
○ 실명예방사업	20명	5	3	2		“

□ 기대 효과

○ 의료보장제도의 건실한 운영으로 도민건강 향상 기여

○ 의료보호 지원을 통한 저소득층 주민의 생활안정 도모

2. 가정복지사업

가. 건전하고 안락한 노후생활 보장

□ 현 황

- 노인인구 ⇒ 119천명(도인구의 8.3%)
 - 노인 회원수 : 104천명(노인인구의 87%)
 - 고령독거노인 : 6,652명(노인인구의 0.6%)

□ 추 진 계 획

(단위 : 백만원)

세 부 사 업 명	사업량	사업비	재 원 별			비 고
			국 비	도 비	시군비	
계	5개사업	11,592	1,955	2,790	6,847	
○ 효행자 발굴시상	20명	2		2		5 월
○ 노령수당 지급	12,397명	2,783	1,948		835	상반기
○ 노인교통비 지원	120,887명	8,704		2,741	5,963	연 중
○ 경로식당 운영	4개소	92		46	46	"
○ 노인건강진단 실시	930명	11	7	1	3	"

□ 기 대 효 과

- 무의탁노인 우선보호 지원 및 경로사상 고취
- 노인질환 조기발견 치료를 통한 건강한 노후생활 보장

나. 노인의사회참여 및 여가활동지원 확대

□ 현 황

- 경 로 당 수 ⇒ 2,759개소
- 노인교통봉사대 ⇒ 51개소
- 창변경찰제운영 ⇒ 100개조

□ 추 진 계 획

(단위 : 백만원)

세 부 사 업 명	사업량	사업비	재 원 별			비 고
			국 비	도 비	시군비	
계	6개사업	3,431	1,642	1,372	417	
○ 노인회운영비 지원	1개소	33		33		연 중
○ 노인복지기금 적립	10억목표	200		200		1 월
○ 경로당운영비 지원	2,759개소	2,345	1,642	362	341	연 중
○ 모범경로당 시상	12개소	3		3		12 월
○ 노인교통봉사대 운영	51개소	115		39	76	연 중
○ 창변경찰제 운영	1,000명	735		735		연 중

□ 기 대 효 과

- 노인의 사회참여 기회부여로 자긍심고취 및 자립기반 조성
- 경로시설을 통한 여가선용과 화합분위기 제고

다. 내실있는 보육시설 운영

□ 현 황

○ 보 육 시 설 ⇒ 516개소(23천명)

- 공립, 법인시설(정부지원) : 159개소(11,669명)
- 민간, 가정보육(미 지원) : 357개소(11,598명)

□ 추 진 계 획

(단위 : 백만원)

세 부 사 업 명	사업량	사업비	재 원 별			비 고
			국 비	도 비	시군비	
계	5개사업	13,798	7,353	3,329	3,116	
○ 보육시설운영비 지원	171개소	13,180	7,106	3,114	2,960	연 중
○ 보육시설 기능보강	15개소	617	247	214	156	“
- 시설 증· 개축	6개소	574	230	201	143	“
- 시설 개보수	1개소	27	11	8	8	“
- 장비보강	8개소	16	6	5	5	“
○ 시설장· 보육교사 교육	2회	1		1		6,10월

□ 기 대 효 과

- 영유아들을 위한 전문적인 보육서비스 제공
- 노후시설 현대화로 건전한 영유아 보호육성

3. 여성복지사업

가. 요보호여성 발생예방 및 선도

현 황

- 성폭력피해상담소 운영 ⇒ 1개소
 - 청주여성의전화부설 성폭력상담소
- 요보호여성 상담전화 「여성1366」 : 1개소(청주가정법률상담소)

추 진 계 획

(단위 : 백만원)

세 부 사 업 명	사업량	사업비	재 원 별			비 고
			국 비	도 비	시군비	
계	5개사업	49		27	22	
○ 성폭력상담소 운영	1개소	44		22	22	연 중
○ 성 교 육	22,000명	1		1		7-12월
○ 여성상담사례집 발간	1,000부	4		4		12 월
○ 「여성1366」 설치운영	1개소					연 중

기 대 효 과

- 성교육을 통한 사회문제 미연방지 및 안정적 여성역할 유도
- 요보호여성의 상담전화설치로 공적서비스에 대한 접근도 도모

나. 「상담도우미」제 운영 활성화

□ 사업 개요

- 상담실 ⇒ 10개소(시군 여성회관)
 - 상담도우미 : 74명
 - 상담활동 : 2인 1조(주 5일, 10:00~16:00)
 - 상담내용 : 가정생활, 자녀교육, 성폭력상담, 부부문제 등
- ※ 칭주. 충주는 기 설치된 여성상담소 활용

□ 추진 계획

(단위 : 백만원)

세부사업명	사업량	사업비	재원별			비고
			국비	도비	시군비	
계	4개사업	26		15	11	
○ 상담도우미 기본교육	1회/50명	0.6		0.6		2월
○ 상담도우미 재교육	1회/50명	0.4		0.4		상반기
○ 상담도우미 토론회	1회/100명	1		1		11월
○ 상담도우미 활동지원	10개소	24		13	11	연중

□ 기대 효과

- 지역별 상담창구 확대로 현시대의 다양한 욕구와 갈등해소
- 고학력시대의 고급인력을 선발하여 사회봉사활동 참여유도

다. 건전소비문화정착 및 여성단체 활성화

□ 현 황

- 도내 여성인구 ⇒ 723천명(도 인구의 49.6%)
 - 여성단체회원수 : 26단체, 160천명(여성인구의 22.1%)
 - 사회활동여성인구(20~59세) : 402천명(여성인구의 55.6%)

□ 추 진 계 획

(단위 : 백만원)

세 부 사 업 명	사업량	사업비	재 원 별			비 고
			국 비	도 비	시군비	
계	7개사업	31		31		
○ 건전가정을위한어머니교육	4,000명	2		2		6-8월
○ 소비자상담실 운영	13개소					연 중
○ 소비절약사례 발표회	1회	3		3		11 월
○ 소비절약사례집 발간	800부	5		5		12 월
○ 자원재활용수집소 운영	12개소					연 중
○ 여성주간기념 여성대회	1회	4		4		7 월
○ 경제살리기범운동 추진 (도내 여성단체 주관)	26개단체	17		17		연 중

□ 기 대 효 과

- 근검절약과 건전소비풍토 조성으로 합리적인 소비문화 정착
- 여성의 의식전환과 사회참여 기회확대로 여성역할 증대

4. 여성회관운영

가. 효율적인 회관운영 및 전문기능인 양성

사업 개요

- 여성관련 교육장소 제공 및 지역문화의 산실역할
- 창의성 있는 전문교육 강화로 경제적 자립기반 조성
- 국제경쟁력 강화를 위한 우수기능인 집중훈련 및 양성

추진 계획

(단위 : 백만원)

세 부 사 업 명	사업량	사업비	재 원 별			비 고
			국 비	도 비	시군비	
계	6개사업	63		63		
○ 회관시설 대여사업	80건					인 중
○ 기술직업교육(5과목)	3기	35		35		"
○ 기능경기대회출진	2회	5		5		"
○ 자체평가전 개최	6회	18		18		"
○ 전문사회교육 운영	12회	5		5		"
○ 자격증취득 및 취업알선	수시					"

기대 효과

- 여성회관을 전도민이 화합할 수 있는 장소로 제공
- 우수기능인의 사회참여를 통한 지역경제 활성화 도모

IV. 주요현안 및 특수사업

장애인체육관 건립

- 장애인의 사회참여 촉진과 자활·자립의지 고취
- 장애인 체력향상을 위한 스포츠 활동공간 제공
- 다양한 복지서비스 제공으로 「삶의 질 향상」 도모

□ 사업개요

- 위 치 : 청주시 상당구 사천동 623~5 외 1
- 부 지 : 6,049㎡(1,830평), 생산녹지
- 규 모 : 2,373㎡(718평), 지하1층 지상2층
 - 운동시설 : 수영장(25 m×6레인), 물리치료실
 - 부대시설 : 탈의실, 샤워실, 휴게실, 화장실, 사무실 등
- 총사업비 : 3,967백만원 (국비882, 도비3,085)

□ 추진상황

- 부지매입 및 소유권이전등기, 경계측량완료('97. 1. 31)
- 기본설계 및 실시설계 완료('97. 10. 2)
- 공사도급 및 감리계약체결('97. 11. 26)
- 건축허가 및 착공('97. 12. 2), 공사중지명령('97. 12. 12)

□ 향후계획

- 공사비 부족 : 1,017백만원('98 예산에 확보)
- 공사착공 및 준공 : '98. 3월초 기공식('98. 11월 준공예정)

미등록장애인 일제실태조사

- 장애인에 대한 사회적편견을 이유로 등록을 기피하고 있는 도내 미등록장애인에 대한 일제실태조사를 실시
- 지역별 순회진단과 신속한 등록조치로 재가장애인의 보호 및 사회적응능력 제고

추진방침

- 산업화등으로 급증하고 있는 장애인 보호에 능동적 대처
- 재가 미등록장애인에 대한 등록조치 및 다양한 복지서비스 제공
- 장애대치능력 제고를 위한 집중적 상담으로 재활의욕 고취

추진계획

- 대 상 : 도내 미등록장애인 (19천명)
※ 도내 장애인수(추정) : 34천명(등록장애인 15,547명)
- 조사기간 : '98. 상반기중
- 실태조사 : 읍. 면. 동 (담당자실무교육 : 별도계획 수립)
- 장애진단 : 충청북도장애인재활협회 → 순회진단
- 사업내용
 - 장애인등록 및 보장구교부 알선 등 범정보호 조치
 - 사회적응능력 촉진을 위한 다양한 복지서비스 제공
 - 직업재활 능력제고를 위한 직업교육 및 특수교육 실시
 - 가사보조,간호 등 중증장애인과 자원봉사단체 결연후원

기대효과

- 미등록 재가장애인에 대한 신속한 등록조치로 삶의 의욕고취
- 장애인의 재할·자립능력 제고를 통한 사회참여 촉진

장애인복지기금 조성

- 도내 등록된 장애인단체의 보호·육성 및 사업지원
- 장애인의 복지증진 및 자립·재활사업 활동지원
- ※ '97. 12월말현재 등록장애인수 ➡ 15,547명

□ 사업개요

- 목 표 액 : 30억원
- 조성기간 : '98 ~ 2003년(6년간)
- 재 원 : 도출연금 및 기금운용으로 발생하는 수익금
- ※ 근거 : 충청북도장애인복지기금설치및운영조례 제4조

□ 추진상황

- 조례제정 검토보고('97. 8. 18)
- 충청북도조례규칙심의회 심의('97. 9. 11)
- 제141회 도의회임시회시 조례(안) 의결('97. 10. 2)
- 조례제정 공포('97. 10. 24)

□ 향후계획

- 조례제정공포에 따른 시행규칙 제정('98. 1월중)
- 장애인복지기금 관리위원회 구성('98 상반기)
- 2001년 이후 이자수익금 범위내 기금사용
- ※ 이자수익금의 10% 재적립

노인치매요양시설건립 운영

- 민간 또는 법인의 복지사업 참여 확대 및 전문성 제고
- 생활보호대상자 치매노인에 대한 무료요양. 치료체제구축

□ 사업개요

- 위 치 : 청원군 북일면 우산리(초정)
- 규 모 : 부지1,000평, 건물600평(정원 75명)
- 사 업 비 : 2,083백만원(국비1,041, 도비521, 군비521)
- 사업기간 : '97 ~ '98(2개년)
- 기본시설 : 물리치료실, 작업치료실, 배회로, 거실 등
- 사업주체 : 사회복지법인 충북재활원(대표 강홍조)

□ 추진상황

- 공사착공 : '97. 3월
- 내부도장공사 완료(공정 95%) ⇒ '98. 상반기 준공예정

□ 향후계획

- 장비구입 및 개원준비 : '98 상반기
 - 물리치료장비구입비 확보 : 500만원(국비250, 지방비250)
- 시설개원 및 운영 : '98 상반기
- 영세치매노인의 보호관리로 부양가족의 부담경감

노인전문병원건립 운영

- 민간자본으로 유치하이 예산절약 및 민간참여도 제고
- 고령화에 따른 노인질환의 전문요양 의료체제 구축

□ 사업개요

- 위 치 : 청원군 북일면 우산리(조정)
- 규 모 : 부지5,115평, 건물2,440평(지상7층, 200병상)
- 사 업 비 : 7,500백만원(융자6,000, 자담1,500)
- 사업기간 : '96 ~ '98(3개년)
- 사업주체 : 사회복지법인 충북제할원(대표 강홍조)

□ 추진상황

- 공사착공 : '96. 11. 16
- 외부돌붙임공사 완료(공정 85%)
- 준공예정 : '98 상반기

□ 향후계획

- 진료장비 구입 및 개원준비 : '98 상반기
- 병원개원 및 진료 : '98 하반기
- 노인질환의 조기발견 치료로 건강한 노후생활 보장

노인종합복지회관건립 운영

- 저소득층만을 위한 복지시책을 탈피한 선진국형 노인 복지증진 모형 정립
- 노인모두가 참여할 수 있는 건강, 여가선용 등의 시설 마련으로 노인복지수준 향상에 기여

□ 사업개요

- 위 치 : 청주시 흥덕구 사적1동(구 의료원 부지내)
- 규 모 : 부지1,000평, 건물733평(지하1층, 지상2층)
- 사 업 비 : 2,080백만원(국비990, 도비1,090)
- 기본시설 : 사회교육실, 취미실, 물리치료실, 식당, 강당등

□ 추진상황

- 공사착공 : '96. 3. 4
- 건물준공 : '97. 12. 14

□ 향후계획

- 운영프로그램계획수립 및 집기구입 : '98. 2월까지
 - 집기구입비 확보 75백만원(도비)
- 회관개관 및 운영 : '98. 3 ~ 4월중
 - 운영비 확보 140백만원(도비)
- 다양한 노인복지서비스 제공으로 삶의 질 향상 도모

경로연금제도 실시

- '98 전국민 연금제도가 실시되어도 연금적용에서 제외된 65세이상 노인중 경제적으로 생활이 어려운 노인에게
- '98. 7. 1부터 경로연금 지급으로 노후생활안정에 기여

□ 사업개요

○ 적용대상

- 65세이상 노인중 생활보호대상자
- '98. 7. 1 현재 주민등록법상 만65세 이상 저소득노인

○ 지급액 : 대통령령으로 별도 규정

○ 지급시기 : '98. 7. 1부터 시행

※ '98. 1 ~ 6월까지의 현행대로 노령수당 지급

□ 추진계획

- 대상자 실태조사 : '97. 10. 11 ~ 12. 31(집계작업중)
- 조사결과 보고 : '98. 1. 15(도 ⇒ 보건복지부)
- 연금지급대상자 책정기준 및 보호인원 결정 : '98. 4. 15
- 경로연금 지급관련 예산확보 : '98. 5. 30

□ 기대효과

- 저소득층 노인의 소득지원으로 노후생활 안정 도모
- 경로연금 지급으로 경로사상 및 사회관심도 제고

여성발전기금 조성

- 여성 및 여성단체의 건전한 발전과 육성을 위하여 여성발전기금을 조성하고
- 여성의 사회참여와 복지향상을 위한 사업 등에 지원

사업개요

- 목 표 액 : 30억원
- 조성기간 : '98 ~ 2002(5년간)
 - ※ 연도별 조성액 : 매년 6억원씩 적립
- 재 원 : 도출연금 및 기금운용으로 발생하는 수익금, 기타 수익금

추진상황

- 제138회 임시회시 의회통과('97. 5. 29)
- 조례제정 공포('97. 7. 11)
- 기금조성계획 검토보고('97. 9. 4)
- 조례제정에 따른 시행규칙제정('97. 11. 28)
- '98 당초예산에 200백만원 계상

향후계획

- 여성발전기금관리위원회구성(안) 마련('98 하반기)
- '99년부터 이자수익금 범위내에서 지원