

1994년도

주요업무계획

농수산국

보 고 순 서

- 일반현황
- '94 시책추진방향
- '94 주요업무계획
- 도정질문중계속업무처리상황

일 반 현 황

기 본 현 황

'92. 12월 현재

□ 경지면적 150천ha (도전체의 20%, 전국의 7.2%)

○ 전 : 70천ha(전국의 9.2%)

○ 답 : 80천ha(전국의 6.1%)

※ 농가호당 : 1.4ha(전국 : 1.3ha)

□ 농가구 106천가구(도전체의 27%, 전국의 6.5%)

○ 경지규모별 : 1ha미만 52.9%, 1~2ha미만 34.1%, 2ha이상 13.0%

□ 농가인구 379천명(도전체의 27%, 전국의 6.6%)

<19세이하> <20~49세> <50~59세> <60세이상>

○ 연령별 : 28.0% 31.2 18.9 21.9

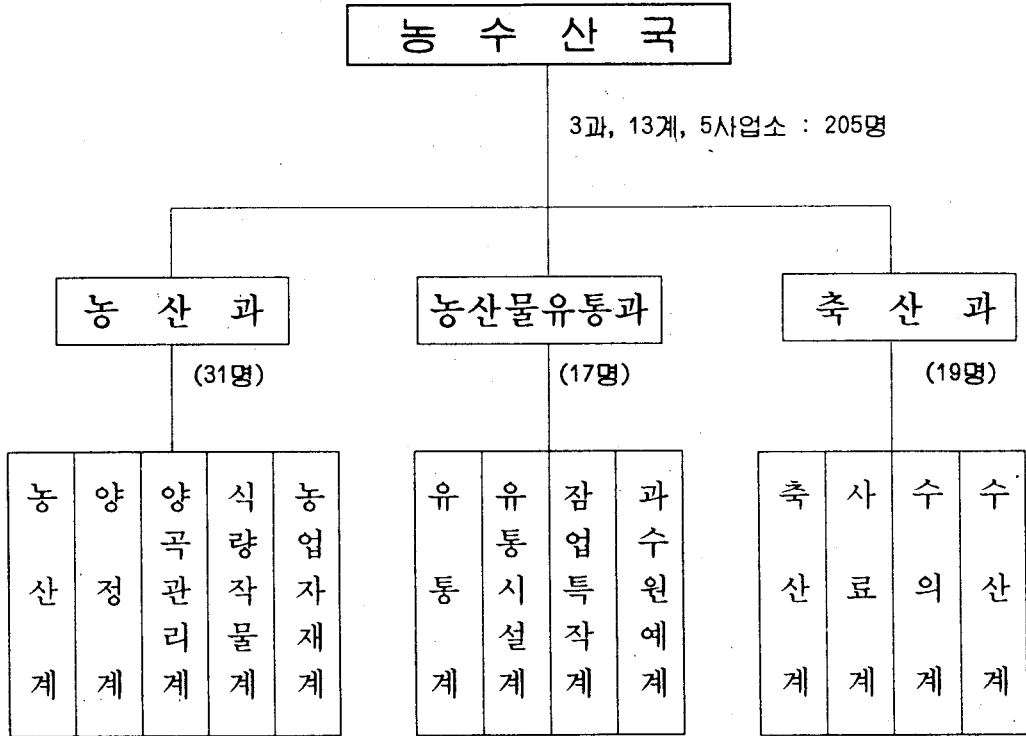
□ 가축사육 한우 132천두(45천호), 돼지 214천두(2천호)

○ 젖소 27천두(1천호), 닭 3,095천수(13천호)

□ 내수면 면적 31천ha(전국의 15.6%)

○ 3개댐 55%, 저수지 7.6%, 기타 37.4%

기구 및 정원



<사 업 소>

농산물원종장
23

잠업검사소
28

종 축 장	가 축 위 생 시 험 소	〈 3 개 지 소 〉	내 수 면 개 발 시 험 장
21	18	31	17

주요기능

□ 농산과

- 농업생산의 종합대책 추진
- 양질 식량의 안정적 생산
- 농업기계화 촉진
- 정부양곡의 수매 및 보관관리
- 정부양곡의 가공과 매출

□ 농산물유통과

- 경제작물 생산기반 확충 및 생산성 향상
- 잠업사업 및 특용작물 생산
- 농산물 유통구조 개선 및 규격출하
- 농산물 가공처리 및 저장시설 관리

□ 축산과

- 양축경영 개선과 축산물 수급안정
- 사료 수급조절 및 사료자원 개발
- 가축방역 및 축산공해 방지
- 어업 생산기반 확충 및 수산자원 증식관리

예산 규모

□ 농수산국 예산 _____ 29,491백만원

○ 도 본 청 22,784백만원(77.3%)

○ 사업소 6,707 " (22.7%)

※ 도 일반회계 예산 382,951백만원의 7.7%

□ 분야별

○ 농 산 분 야 _____ 12,849백만원(43.6%)

• 농산관리 12,738 "

• 양정관리 111 "

○ 농산물유통분야 _____ 13,580백만원(46.0%)

• 농산물유통구조개선 1,358 "

• 원예특작물관리 8,481 "

• 잠업진흥 3,741 "

○ 축 산 분 야 _____ 3,062백만원(10.4%)

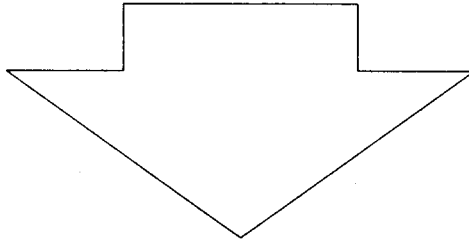
• 축산진흥 2,370 "

• 수산진흥 692 "

'94 시책추진방향

기 본 방 · 향

- 농·축·수산물의 안정생산과 품질향상
- 영농의 기계화, 시설현대화로 경쟁력 제고
- 생산자조직 중심의 유통기능 강화



역 점 시 책

- 양질의 식량생산과 과학영농 추진
- 농업의 기계화, 시설현대화 촉진
- 정부양곡의 수급안정
- 경제작물의 적정생산 및 품질의 고급화
- 농·축산물의 유통구조 개선
- 축산업 기반시설 확충과 수급안정
- 내수면자원 조성과 보호관리

'94 주요업무계획

주요업무계획요목

1. 식량의 안정적 생산
2. 영농의 기계화 촉진
3. 정부양곡 수급안정
4. 원예작물 적정생산
5. 잠업 및 특용작물 생산
6. 농산물 유통구조의 개선
7. 축산업 구조의 개선
8. 내수면어업 육성
9. 사업소 이전 및 설치

1. 식량의 안정적 생산

□ 기본방향

- 소비자 기호에 부응한 양질의 식량생산
- 생력재배로 생산비 절감을 통한 영농규모 확대
- 영농의 과학화로 미질향상과 생산성 제고

□ 사업계획

곡 종 별	재 배 면 적	단 수	생 산 량	
			M/T	석
계	88,986 ^{ha}	kg	358,979	2,511,805
미 곡	69,800	450	314,100	2,181,250
맥 류	216	245	529	3,831
두 류	13,630	156	21,290	153,100
서 류	1,090	454	4,946	39,354
잡 곡	4,250	426	18,114	134,270

□ 추진시책

- 생산비 절감을 위한 생력재배 추진 : 어린모공동육묘, 벼직파재배
- 소비자 기호에 부응한 양질의 우량종자 보급
- 병해충 종합방제 추진으로 생산성 제고
- 지력증진을 위한 농토배양 : 토양개량제 공급, 공동퇴비장 설치
- 발작물 계약재배로 안전 영농추진 : 보리, 콩, 팥, 녹두, 옥수수

가. 벼 어린모 기계이앙 확대

- 생력영농추진으로 농촌 노동력 부족 대처
- 인력, 자재절감 및 기계화 추진으로 생산비 절감

□ 추진방침

- 어린모 기계이앙용 공동육묘장의 연차별 확대 설치(3년차)
 - 식부면적의 50%까지 확대 : 33,500ha
- 자연부락단위 본답 10ha이상 기계이앙 가능지를 대상지로 선정

□ 사업계획

(단위 : 백만원)

사 업 명	사업량	사업비	재 원 별		
			국 비	시군비	용자,자담
공동육묘장설치	260 ^동	728	218	218	292

※ 기 설치동수 : 388동

□ 기대효과

- 노력 및 자재절감 : 54%
- 육묘기간 단축 : 30~35일 ⇨ 8~10일
- 육묘장 시설의 다목적 활용 : 시설채소 재배, 농산물 건조장 등

나. 벼 직파 재배단지 육성

- 영농의 과학화, 생력화로 영농규모 확대
- 재배기술 조기정착으로 시장·경쟁력 제고

□ 추진방침

- 재배 희망농가 중심으로 자율적 단지조성
- 지도소 재배적지 타당성 조사와 재배기술 지도
- 직파 재배용 파종기 연차별 지원 확대 공급

□ 사업계획

- 재배면적 : 700ha
 - 담수직파 : 600ha
 - 건담직파 : 100ha
- 파종기 공급

(단위 : 백만원)

사업명	사업량	사업비	재원별		
			도비	시군비	용자,자담
계	110 대	103	27	56	20
파종기	70	77	20	42	15
탈망기	40	26	7	14	5

□ 기대효과

- 육묘과정 생략 및 파종시간 단축으로 생산비 절감 : 73%
- 영농규모 확대 가능 : 1일 직파가능면적 5,000평

다. 벼 병해충 방제

- 지역방제체제 구축으로 정밀예찰 및 적기 공동방제
- 종합방제 체제 강화로 방제효과 제고 및 피해 극소화

□ 추진방침

- 기계화 공동방제단 운영 활성화
- 적기 방제로 농약 살포회수 감축
- 농약안전 사용 교육 강화(농민, 농약판매상)

□ 사업계획

(단위 : 백만원)

사업명	사업량	사업비	재원별			
			국비	도비	시군비	자담
계		564	203	97	209	55
병해충공동방제	9,630ha	265	132	42	91	-
항공방제	1,000ha	16	8	2	6	-
방제기	280대	93	28	9	19	37
방제복	4,010착	88	35	11	24	18
개량마스크	212천개	102	-	33	69	-

□ 기대효과

- 병해충 피해 최소화로 단위 생산성 증대
- 방제 장비 공급으로 농약중독 사전 예방

라. 농토배양

- 토양개량제 시용으로 지력보강
- 양질의 퇴비제조 공급으로 우수농산물 생산증대

□ 추진방침

- 산성토양과 유효규산 함량이 낮은 농경지에 집중공급
- 공동 퇴비장 설치로 유기질 퇴비 공급확대

□ 사업계획

(단위 : 백만원)

사업명	사업량	사업비	재원별			
			국비	도비	시군비	용·자담
계		2,486	697	183	515	1,091
석회질 공급	10,975톤	523	116	2	115	290
규산질 공급	2,919 "	163	41	1	40	81
공동 퇴비장	4개소	1,800	540	180	360	720

- 공급대상 지역
 - 석회질 비료 PH 6.5 미만의 농경지
 - 유효 규산함량 130PPM 미만의 논

□ 기대효과

- 산성토양 개량으로 우수농산물 생산증대
- 일손부족으로 퇴비생산이 어려운 농가의 불편해소

2. 영농의 기계화 촉진

가. 농기계 이용조직 육성

- 농촌인구의 지속적인 감소와 노령화, 부녀화에 효율적 대처
- 농기계 이용도 제고로 생산비 절감과 농업 경쟁력 향상

□ 추진방침

- 농기계 공동구입, 공동이용을 통한 영농비 절감
- 집단화된 대규모영농 촉진 및 과수, 채소등으로 위탁영농 확대
- 새로운 농작업 체계와 경영 규모확대 농가로 육성

□ 추진계획

(단위 : 백만원)

사업명	사업량	사업비	재원별			
			국비	도비	시군비	융·자담
계		22,063	3,893	1,221	2,672	14,277
기계화영농단	98개단	4,029	1,007	316	692	2,014
위탁영농회사	19개사	1,809	452	152	300	905
기계화전업농	725호	16,225	2,434	753	1,680	11,358

□ 기대효과

- 영농의 생력 기계화로 부족노동력 해소에 기여
- 농기계의 공동이용으로 저비용 영농 실현

나. 농기계보조 지원

- 농민의 농기계 구입비 경감으로 영농의 기계화 촉진 도모
- 노동력 절감으로 생산성 및 경쟁력 제고

□ 추진방침

- 농가별 농기계 구입비중 200만원 한도로 50%(100만원) 보조
- 농기계 200만원 초과시 농가당 100만원 한도로 보조지원

□ 사업계획

(단위 : 백만원)

사 업 명	사 업 량	사업비	재 원 별		
			국비	도비	시군비
농기계구입비지원	대 11,338	11,239	5,620	116.	5,503

※ 도비 : 증평출장소분

○ 지원대상

- 농기계 조작능력이 있고 3년이상 영농을 지속할 농가로서 농업진흥지역 내 농지소유 농가에 우선 지원

□ 기대효과

- 영농의 기계화 촉진 및 농업경영 개선 도모

다. 농기계 정비기술 지원

- 농기계 부품공급, 수리등 사후관리 철저로 농민불편 해소
- 농기계 조작, 점검정비교육 강화로 전문수리인력 양성

□ 추진방침

- 부품의 원활한 공급 및 고장농기계 신속 수리
- 농기계 점검정비 훈련 중점실시로 자체 수리능력 제고
- 수리불편줄이기 체계화로 대농민 서비스 개선

□ 사업계획

(단위 : 백만원)

사업명	사업량	사업비	재원별		
			국비	도비	시군비
계		200	100	38	62
• 훈련용농기계	11대	83	41	17	25
• 정비훈련장비	5조	75	38	-	37
• 기계화영농사	70명	42	21	21	-

□ 기대효과

- 신속한 수리로 적기영농 지원 및 이용도 제고
- 농기계 사후봉사체계 확립 대농민 신뢰도 향상

3. 정부양곡 수급안정

가. 정부양곡 보관관리

- 보관능력 : 543동 339천M/T(1,691천석)
- 재고량(1.5현재) : 278천M/T(일반벼 140, 통일벼 138)

□ 추진방침

- 보관시설 장비 및 환경의 철저한 정비
- 책임관리제로 보관양곡의 품질보전
- 정부양곡의 안전적재

□ 추진계획

- 정부관리 양곡 제고조사 : 2회 (4월, 11월)
- 보관창고 관리실태 점검 : 12회 (매월)
- 보관관리자 교육 : 1회 (4월)
- 보관양곡 훈증소독 : 2회 (5월, 8월)
- 쥐잡기 사업 : 2회 (4월, 11월)

□ 기대효과

- 정부양곡의 각종사고 미연 방지
- 정부양곡의 품질보전

나. 쌀소비 촉진

- 쌀 소비의 계속 감소추세로 정부양곡 재고증가
- 쌀소득이 농가수입의 주 소득원

□ 추진방침

- 쌀 가공식품업체 창업지원과 기존업체의 시설현대화 유도
- 정부미 할인공급 및 매출확대
- 쌀 소비촉진의 범도민운동 확산 추진과 홍보강화

□ 추진계획

- 정부미 할인공급 확대 ⇨ 방출가 할인(30~50%)
 - 쌀 가공식품 업체 : 36개소
 - 급식학교 (유치원, 초·중·고교) : 129개교
- 쌀 대량 실수요처 정부미 공급확대 : 35개소

□ 기대효과

- 농촌경제의 활성화 도모
- 국민 식생활개선 및 보건향상
- 쌀을 이용한 식품개발로 소비촉진

4. 원예작물 적정생산

가. 원예작물 생산 및 유통시설 사업

< 현 황 >

- 시설채소 시범단지 조성: 3개소(괴산 불정, 제천 송학, 진천 이월)
- 채소공동육묘장 설치: 1개소(청원 부용)
- 화훼종합단지 조성: 1개소(음성 대소)

□ 추진방침

- 주산단지 중심으로 생산, 유통시설을 연계한 종합지원
- 생산, 유통시설 현대화로 기술집약적 생력화 농업으로 전환
- 생산시설의 자동화로 경영규모 확대를 통한 전업농 육성

□ 사업계획

(단위 : 백만원)

사 업 명	사업량	사업비	재 원 별			
			국 비	도 비	시군비	용자자담
계	개소 7	(100%) 21,627	(25%) 5,407	(7.5%) 1,621	(17.5%) 3,785	(50%) 10,814
○ 시설채소 생산.유통	2	6,709	1,677	503	1,174	3,355
○ 양념채소 생산.유통	1	3,268	817	245	572	1,634
○ 과 수 생 산. 유통	3	7,788	1,947	584	1,363	3,894
○ 화 훼 생 산. 유통	1	3,862	966	289	676	1,931

□ 기대효과

- 생산.유통시설의 현대화, 자동화로 안정 생산기반 구축
- 고품질 농산물 생산으로 수출확대

나. 과실 품질향상 및 노동력 절감

- 국민소득 향상에 따른 식생활 개선으로 고품질 과실 선호
- 착색 및 당도 높은 과실 생산으로 소비촉진
- 전지. 전정의 자동화를 통한 생산비 절감으로 가격 경쟁력 제고

□ 추진방침

- U.R 경쟁작목인 사과, 배 중심으로 중점 지원
- 밀식 및 우박피해 상습지역 우선공급으로 생산성 및 품질향상
- 수출목적으로 재배하는 농가 우선지원, 수출물량의 안정적 확보

□ 사업계획

(단위 : 백만원)

사 업 명	사업량	사업비	재 원 별		
			도 비	시군비	자 담
계	4 종	601	149	135	317
○ 이 중 봉 지 공 급	10백만매	191	39	37	115
○ 은박비닐 피복자재 공급	200ha	300	76	74	150
○ 자동 전지.전정가위 공급	50대	100	26	24	50
○ 과일글자 인쇄기 공급	1대	10	8	-	2

□ 기대효과

- 우수품질의 과실 생산으로 소비자 신뢰도 제고
- 기계화를 통한 생력재배로 노동력 부족 해소
- 충북 과실의 명성도 향상으로 판로확대

5. 잠업 및 특용작물 생산

- 양잠 경영구조 개선으로 생산기반의 내실화
- 유지작물의 적정가격 지지로 생산 보장
- 약용작물 및 버섯류의 수요에 부응한 적정 생산

□ 추진방침

- 양잠주산지 육성과 생력양잠 촉진
- 수매가격 예시제와 생산자금 지원
- 생산성 향상을 위한 생산시설의 개선

□ 사업계획

(단위 : 백만원)

사 업 명	사업량	사업비	재 원 별				
			국 비	도 비	시군비	응 자	자 담
계		1,629	343	316	70	677	223
○ 잠업종합단지육성	3개소	213	43	3	40	127	-
○ 생력양잠시설보급	2종	72	-	13	30	29	-
○ 애누에자동사육장	1동	600	300	300	-	-	-
○ 버섯재배시설	3종	595	-	-	-	417	178
○ 생약재배지원	2종	149	-	-	-	104	45

□ 기대효과

- 현대적 양잠 생산체계 확립으로 손쉬운 양잠 실현
- 특용작물의 생산의욕 고취로 생산성 향상

6. 농산물 유통구조의 개선

가. 충주농수산물도매시장 건설

□ 사업개요

- 위 차 : 충주시 목행동 준공업단지내
- 사업기간 : '92 ~ '94 (3년)
- 사업규모 : 부지 11,908평, 건물 1,940평
- 총사업비 : 7,541백만원(국비 2,358, 도비 1,400, 시비 3,783백만원)

□ 지금까지 추진실적

- '92 : 부지매입 11,908평 (2,381백만원)
- '93 : 부지조성 11,908평, 수산동착공 500평(2,262백만원)

□ '94추진계획

- 사업량 : 경매장 및 편익동건축 1,440평
 - 청과부류 790평
 - 채소부류 210평
 - 편익 및 관리동 380평
 - 기타 60평
- 사업비 : 2,898백만원(국비 500, 도비 500, 시비 1,898백만원)
※ 전기시설비, 기계설비, 건축비등 증가요인 발생으로 972백만원 증가됨

□ 기대효과

- 상장경매제 정착으로 공정거래 실현
- 유통단계 축소로 생산자와 소비자 동시보호

나. 농산물규격출하 및 소형포장재 개발사업

- 유통능률 향상과 공정거래질서 확립
- 상품성 제고 및 거래단위 표준화 정착
- 품위있고 세련된 포장으로 소비자의 구매의욕 고취

□ 추진방침

- 출하물량이 많고 규격출하 파급효과가 큰 품목 우선 지원
- 품질인증 품목을 중점 지원하고 지역별 고유상표의 적극활용
- 지역의 문화, 역사, 향토색등 대표성을 가미한 포장재 개발

□ 사업계획

(단위 : 백만원)

사업명	사업량	사업비	재원별			
			국비	도비	시군비	융자·자담
계		886	152	111	167	456
○ 규격포장재 지원	천매 1,429	760	152	46	106	456
○ 소형포장재 개발	63종	126	-	65	61	-

□ 기대효과

- 거래단위 표준화 및 소비자의 기호 충족
- 신뢰할 수 있는 농산물의 출하로 농가소득 증대와 신용사회 정착

다. 내고향 농산물 팔아주기 운동

- 농산물 유통단계를 축소하여 생산자와 소비자를 보호
- 판로확대를 통한 농가소득증대와 우리농산물 애용의식 고취
- 농산물 수입개방에 대응한 농촌경제 활력화 도모

□ 추진계획

- 목 표 : 800억원
- 사 업 비 : 80백만원 (행사부대경비)
- 추진기관 : 행정, 지도, 농협 및 관련단체
- 내 용
 - 소비지 판로확대(자매결연처, 직판장, 임시매장등)
 - 시지역 금요시장 개설운영
 - 대량 소비지 전시판매(내고장농산물 큰장터, 백화점등)

□ 기대효과

- 내고장 농특산물의 지명도 제고(단양 마늘, 옥천 포도등)
- 판로확대를 통한 농가소득증대에 기여

라. 농수산물 가공산업 육성

국내산 농수산물의 새로운 수요개발과 부가가치 제고를 통한 농어촌지역 소득증대와 성출하기 원료농수산물의 수매, 가공처리로 가격안정에 기여

□ 추진방침

- 지역별 생산품목과 연계한 가공공장 육성
- 마을공동, 생산단체의 적극참여 유도
- 전통식품 개발로 식문화 계승발전 도모

□ 사업계획

(단위 : 백만원)

사업명	사업량	재원별				비고
		계	국비	융자	자담	
계	업체 10	3,717	959	1,700	1,058	
전통식품개발	5	400	200	120	80	산채외 4종
산지가공산업육성	5	3,317	759	1,580	978	
- 생산자단체	3	1,518	759	455	304	대추, 감식초
- 일반가공업체	2	1,799	-	1,125	674	물엿 및 채소

※ 기 육성업체 : 37개소 (전통식품 19, 산지가공 18개소)

□ 기대효과

- 우리 고유의맛, 향기, 품질로 대외 경쟁력 확보
- 농가의 안정적 생산 및 가공처리로 고부가가치 제고
- 농촌인구의 고용증대로 농외소득증대 및 농촌의 공동화현상 방지에 기여

마. 농특산물 해외시장 개척

농산물 수입개방에 대응한 우리 농산물의 대외 경쟁력 제고 및 수출 유망품목의 해외시장 개척을 활성화하여 수출을 촉진함으로써 농촌경제 활성화 도모

□ 추진방침

- 해외 전시 상담회등 시장 개척단 파견으로 판로 개척
- 수출기획단 운영으로 해외시장 정보 수집
- 기술개발을 통한 품질향상 및 수출유망품목 중점 육성

□ 사업계획

(단위 : 백만원)

사 업 별	판매지역	규 모	사 업 주 관	투자액 (도비)
계				28
○ 미주지역상설직판장	미국 L.A	5평	고 려 무 역	25
○ 수출특화품목개발사업	일본, 화란	오이, 취나물	농수산물유통공사	-
○ 우리농산물 해외홍보	81개 무역관	10개품목	대한무역진흥공사	3

□ 기대효과

- 전시상담을 통한 해외시장 개척 및 우수 농특산품의 해외홍보
- 해외시장 정보수집으로 기술개발 촉진
- 판로개척을 통한 안정적 생산으로 농가소득증대 기여

7. 축산업 구조개선

가. 한우 기반시설 사업

- 쇠고기시장 개방에 대비하여 한우고기 가격 및 품질경쟁력 제고
- 한우 사육농가 및 한우 산업기반 유지

□ 추진방침

- 한우사육에 적합한 입지와 유능한 경영주체 확보
- 국내 부존 사료자원의 이용확대

□ 사업계획

(단위 : 백만원)

사 업 명	사업량	사업비	재 원 별			
			지방비	기금보조	기금융자	자 담
계	개소 11	2,303	49	133	1,411	710
한 우 단 지	3	846	24	62	498	262
한 우 목 장	6	304	1	6	207	90
영 농 조 합 법 인	2	1,153	24	65	706	358

※ 주요시설 : 기반시설, 조사료 생산기반, 폐수처리시설, 전문판매점, 수송장비등

□ 기대효과

- 한우사육의 전업화 유도 및 사육농가의 소득안정
- 생산비 절감 및 품질개선으로 국제경쟁력 제고

나. 축산업 경쟁력제고 사업

- 사업비를 종합지원함으로써 시설자동화 및 환경개선
- 생산비절감 및 품질개선으로 경쟁력 제고

□ 추진방침

- 수입개방에 대비하여 경쟁력있는 산업으로 육성
- 경영의 규모화, 시설의 자동화 및 환경개선으로 생산비 절감
 - '94. 1.20까지 신청을 받아 농림수산부에 신청, 사업물량 확정

□ 사업계획

○ 대상사업

- 주요가축 : 한우, 젓소, 돼지, 닭

- 지원한도액(용자)
 - ┌ 개인 : 2억원
 - ├ 법인 : 자기자본의 200% 이내
 - └ 축협 : 자기자본의 400% 이내

- 기타가축 : 오리, 산양, 사슴, 꿀벌

- 지원한도액(용자)
 - ┌ 개인 : 5천만원
 - └ 법인, 축협 : 주요가축과 같음

□ 기대효과

- 축산업의 전업화 유도 및 사육농가의 소득향상
- 생산비절감 및 품질개선으로 국제경쟁력 제고

다. 조사료 생산기반 조성

- 조사료 생산기반 구축으로 축산물 생산비 절감 및 국제경쟁력 제고
- 조사료생산의 생력화로 부족한 노동력 해소 및 축산경영 안정

□ 추진방침

- 초지조성 및 유희농지를 이용한 사료작물재배 지원 강화
- 조사료생산 기계화를 위한 단지조성 및 종합장비 지원
- 조사료생산 기반개선으로 소 사육 단지화 유도

□ 사업계획

(단위 : 백만원)

사업명	사업량	사업비	재원별					
			국비	도비	시군비	축진	용자	자담
계		1,410	116.4	116.8	122.1	442.3	435.4	177
• 초지조성	40ha	86.8				43.4	43.4	
• 담리작사료작물재배	650ha	196.2	13.5	4.1	9.4	104.9		64.3
• 조사료생산기계화단지	14개소	980		98	98	294	392	98
• 조사료생산기반개선	2개소	147	102.9	14.7	14.7			14.7

※ 축진 : 축산진흥기금 보조

□ 기대효과

- 조사료 생산기반 확충으로 항구적 초식가축 사육기반 구축
- 조사료생산의 기계화로 부족한 농촌인력난 해소 및 생산성 제고

라. 가축 방역

- 가축전염병의 발생, 전파, 만연 방지로 양축농가 경제적 손실 예방
- 인수공통 전염병 및 기생충 예방으로 국민 보건 향상

추진방침

- 공수의 동원 예방주사 실시 및 질병예찰 강화
- 국가방역체제에서 자율방역체제로 점차 유도

사업계획

(단위 : 백만원)

사 업 명	사 업 량	사 업 비	재 원 별		비 고
			국 비	시 군 비	
계	278천두	171	97	74	
예 방 주 사	178	166	94	72	
기 생 충 구 제	100	5	3	2	

기대효과

- 질병으로부터 가축을 보호하고 국민 보건 향상에 기여

마. 축산폐수 처리시설

- 가축분뇨의 방류 억제로 환경 및 수질오염 방지
- 축산농가의 폐수처리 시설비 지원으로 축산의욕 고취

추진방침

- 법 규제이하 영세농가에 축산폐수처리 시설비 지원
- 특별대책지역 및 상수보호구역 우선 지원

사업계획

(단위 : 백만원)

사 업 명	사업량	사업비	재 원 별			비 고
			도 비	시군비	자 담	
간이정화시설사업	개소 100	300	120	120	60	

기대효과

- 가축분뇨의 퇴비화로 지력 증진 및 농가 소득증대

8. 내수면어업 육성

가. 내수면자원 조성

- 내수면 자원의 지속적 유지
- 지역특산 어종의 서식 수면 확대

□ 추진방침

- 대단위댐 및 우량저수지에 중점 추진
- 인공 산란장 설치로 어류 자연번식 증대
- 빙어알, 담수새우 방양으로 지역 특산어종 서식지 확대

□ 사업계획

(단위 : 백만원)

사 업 명	사업량	사업비	재 원 별			
			국 비	도 비	시군비	용자담
계		86.3	-	46.3	40	-
치 어 매 입 방 양	940천미	60		30	30	
인공산란장 조성	10,000m	20		10	10	
빙 어 알 이 식	41,000천립	5		5		
붕 어 치 어 방 양	150천미	1		1		
담 수 새 우 방 양	150천미	0.3		0.3		

□ 기대효과

- 어획량 증가로 어로어민 및 댐 주변 낚시터 운영소득 증대
- 산란기 댐의 집중방류로 인한 어류산란장 유실에 따른 자연번식을 저하 방지

나. 담수어 유통시설 및 수출지원

- 유통단계 축소로 양식어민 및 소비자 보호
- 수출시장 개척 확대 및 고품질 관상어 생산의욕 고취

□ 추진방침

- 담수어직판장은 자기부담 및 운영능력이 있는 어민단체 및 개인에게 지원
- 호반관광지 및 양식장이 많은 충주호 주변 중원군에 설치
- 수출비용 지원은 비용부담이 많은 비단잉어에 우선 지원

□ 사업계획

(단위 : 백만원)

사 업 명	사업량	사업비	재 원 별			
			도 비	시군비	용 자	자 담
계		715	91.5	91.5	350	182
담수어직판장시설(중원)	310평	655	61.5	61.5	350	182
관상어수출비용지원(진천)	6,000미 (42농가)	60	30	30		

□ 기대효과

- 유통단계 축소로 가격안정 및 소비촉진
- 수출비용 부담 경감으로 수출 경쟁력 강화

9. 사업소 이전 및 설치

가. 잠업검사소 이전

- 현 잠업검사소 부지 일부가 택지개발사업 지구로 편입
- 원잠종 생산 및 잠업검사 시설의 통합과 현대화

□ 사업개요

- 사업기간 : '92 ~ '96
- 위 치 : 청원군 북일면 구성리 산130-1일대
- 규 모 : 부지 62,021평, 건물 2,000여평
- 사 업 비 : 10,783백만원

□ 연차별 사업계획

(단위 : 백만원)

연도별	사업내용	사업량	사업비	비고
계			10,783	
'92~'93	부지매입	58,341평	2,891	
'93~'94	지장물건 보상	분묘140기 수목139천주	170	
'94	부지정리	62,021평	2,038	
	부지매입	3,680평	184	
'95~'96	토질 개량 및 뽕밭조성		500	
	건물신축, 장비구입 및 이전	2,000평	5,000	

□ 기대효과

- 현대적인 시설로 우량 원잠종 생산
- 잠업검사의 공정성 제고

나. 가축위생시험소 증부지소 설치

- 가축사육 추세가 전업화 집단화로 변화
- 축산물의 수입 개방에 대한 가축질병의 다양화

□ 추진방침

- 설치지역 : 괴산군 사리면 방축리 709번지의외 2필지
- 업무구역 : 괴산군, 증평출장소

□ 사업계획

- 추진기간 : '93 ~ '94 (2년간)
- 소요예산 : 752백만원 (확보 225, 미확보 527)
- 사업내용

(단위 : 백만원)

사업명	사업량	재원별			비고
		계	국비	도비	
계		752	107	645	
부지매입	5,654㎡	60	-	60	- 부지매입 - 설계 - 공공시설 - 입지승인 } 완료
건물신축	500㎡	434	107	327] '93 확보 : 165 추가소요 : 412 (1회추경)
부대시설공사	울타리의외 6종	143	-	143	
장비확보	48종	115	-	115	건물신축후 확보계획

□ 기대효과

- 가축전염병의 검사 및 검진 강화로 질병 조기 예방
- 질병으로 인한 양축농가 손실 방지

도정질문중계속업무처리상황

일 자 : 1993. 5. 13	장 소 : 본 회 의 장
질 문 : 유 영 훈 의 원	답 변 : 도 지 사

□ 질문내용

- ① 농기계 반값공급 시행이전에 先 구입한 농민들의 대책은?
- ② 농기계가격 고하를 막론하고 단 백만원씩 균일지원함은 농기계 반값 명분에 타당치 않다고 생각되는데 이에 대한 대책은?
- ③ 대통령공약사업은 중앙정부에서 지원되어야 하는데 지방자치단체가 분담하는 것은 지방활성화 시대에 걸맞지 않은 처사가 아닌지?

□ 답변내용

- 금년도 1월 1일부터 4월13일이전에 농기계를 구입하여 용자완료된 농가는 소급적용하여 지원하되 계획량 초과시에는 우선순위에 의하여 지원하게 됨.
- 정부 재정형편에 의하여 불가피한 것으로 사료됨. 양해하여 주시기 바람.
- 탈락농가는 '94년도에 우선 지원되도록 건의하겠음.

□ 조치사항

- '93. 1~4.13이전 先 구입한 농가중 1차 탈락된 농가는 기종별 공급물량 조정으로 최우선 공급토록 조치 : 9,754대→10,693대
 - 농가가 원하는 소형농기계 증배 : 7,823대→10,226대(증 2,403대)
 - 농가가 원하지 않는 대형농기계 감배 : 1,931대→467대(감 1,464대)
- '93년도 탈락된 농가에 대하여는 금년도에 우선 지원되도록 조치 계획

일 자 : 1993. 11. 29	장 소 : 본 회 의 장
질 문 : 안 재 원 의원	답 변 : 농 수 산 국 장

□ 질문내용

- 도내 정육점중 수입쇠고기 판매점과 한우 판매점의 실태 및 판매점 구분제 실시 용의는?

□ 답변내용

- 년차적으로 읍단위나 관광지에도 한우 전문판매점을 확대 실시해 나가겠음
 - 판매점 실태 : 총 578개소
 - 국산 쇠고기 판매점 : 547개소
 - 수입 쇠고기 전문판매점 : 31개소

□ 금후 조치사항

- 한우 전문판매점 설치사업은 정부의 용자지원 사업으로,
 - '93년도에는 청주시에 3개소(1,272백만원 : 용자650, 자담 622)를 설치완료
 - '94년도에는 충주, 음성군에서 신청하여 농림수산부에서 확정된 2개소(411백만원 : 용자, 287, 자담 124)를 사업추진중에 있으며
- 앞으로 계속하여 각 시군으로 하여금 신청토록 하여 농림수산부의 승인을 받아 확대 설치할 계획임.